



**B** Universitat de Barcelona

## **GRAU EN ADMINISTRACIÓ I DIRECCIÓ D'EMPRESES**

### **INFORME DE SEGUIMENT DEL CURS ACADÈMIC 2010-2011**

**Informe elaborat per: Pilar Aparició**  
Cap d'Estudis d'ADE

**Informe revisat per: Marta Espasa**  
Presidenta de la Comissió de Qualitat del  
centre

**Informe aprovat per: Consell d'Estudis d'ADE**  
29/05/2012



## Sumari

<b>1. PRESENTACIÓ</b> .....	3
<b>1.1. Fitxa identificativa de l'ensenyament</b> .....	4
<b>1.2. Seqüenciació de la implantació de la planificació acadèmica (fins al curs actual)</b> .....	5
<b>2. INFORMACIÓ PUBLICADA</b> .....	7
<b>2.1. Al web del centre</b> .....	7
<b>2.2. Al web de l'ensenyament</b> .....	15
<b>2.3. Seguiment i actualització de la informació publicada</b> .....	18
<b>3. ANÀLISI VALORATIVA DE L'ENSENYAMENT</b> .....	19
<b>3.1. Dades sobre l'accés i la matrícula</b> .....	20
<b>3.2. Plans docents</b> .....	27
<b>3.3. Pràctiques externes</b> .....	31
<b>3.4. Mobilitat nacional i internacional</b> .....	31
<b>3.5. Treball final de grau</b> .....	32
<b>3.6. Queixes, reclamacions i suggeriments</b> .....	32
<b>3.7. Resultats</b> .....	35
<b>3.7.1 Satisfacció de l'alumnat amb l'acció docent i la planificació d'assignatures</b> .....	35
<b>3.7.2 Rendiment acadèmic</b> .....	38
<b>4. PROPOSTES DE MILLORA</b> .....	44
<b>4.1. Les propostes de millora que es derivin de la valoració que es fa del desplegament de la titulació, incloent-hi totes les propostes de modificació</b> .....	44
<b>4.2. Disseny, implementació i seguiment de les accions de millora</b> .....	47
<b>4.3. Pla de seguiment de les millores proposades</b> .....	47
<b>5. EL SISTEMA D'ASSEGURAMENT INTERN DE LA QUALITAT (SAIQU) COM A EINA PER AL SEGUIMENT DE LES TITULACIONS DEL CENTRE</b> .	49
<b>ANNEX 1: Taula dades i indicadors del curs 2010-11</b> .....	50



Universitat de Barcelona

## DESPLÉGAMENT I SEGUIMENT DE LES TITULACIONS OFICIALS A LA UB:

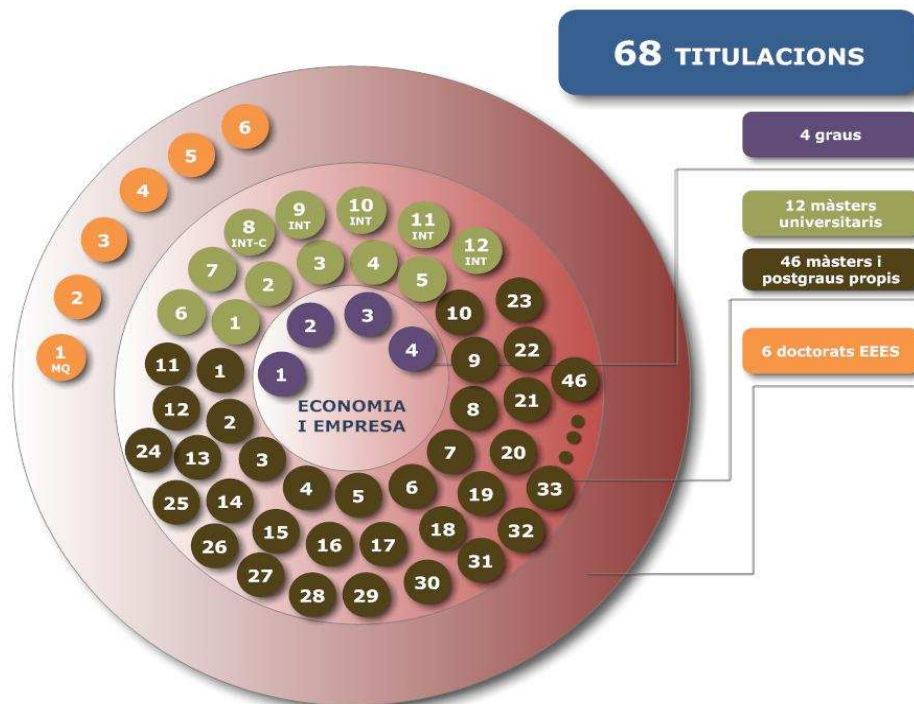
### 1. PRESENTACIÓ

El grau en Administració i Direcció d'Empreses (ADE) s'imparteix a la Facultat d'Economia i Empresa des del curs 2010-11 i substitueix de forma gradual a l'oferta docent de la llicenciatura d'Administració i Direcció d'Empreses, la diplomatura de Ciències Empresarials i el títol propi Graduat Tributari i Comptable.

Per donar resposta a una demanda cada vegada més important per part d'alumnes i també del món empresarial, a més a més del grau d'ADE, s'han creat dos dobles titulacions ADE-Dret i ADE-Matemàtiques. L'objectiu d'aquests dos dobles itineraris es facilitar als estudiants el cursar dos graus en un termini més curt i amb més bones condicions de coordinació acadèmica que si els haguessis cursat de manera autònoma i lliure la simultaneïtat d'estudis. En el cas d'ADE-Dret s'obté una sòlida formació jurídica i empresarial que capacita a l'alumne per fer tasques en llocs de treball de màxima responsabilitat, atès que el món jurídic i el món de l'empresa són inseparables i es complementen mútuament. Amb la doble titulació ADE-Matemàtiques, es pretén donar resposta a les necessitats específiques del món financer (bancs, companyies d'assegurances, etc.) i, en general, tot el món de l'empresa, atès que cada cop es necessita més especialistes amb un alt nivell de formació matemàtica.

El grau d'Administració i Direcció d'Empreses ofereix la possibilitat d'especialitzar a l'estudiant en quatre àrees diferents del món empresarial: Organització d'Empreses; Finances i Assegurances; Màrqueting i Investigació de Mercats; i Comptabilitat i Fiscalitat. D'aquesta manera es possibilita als estudiants poder obtenir una menció en el suplement europeu al títol segons l'especialitat cursada.

Al curs 2010-2011, el Grau d'Administració i Direcció d'Empreses s'imparteix a la Facultat d'Economia i Empresa de la Universitat de Barcelona, juntament amb altres 67 titulacions, tal i com es mostra a la figura següent:



### 1.1. Fitxa identificativa de l'ensenyament

Any en que es va començar a impartir l'ensenyament	2010-2011
Oferta de places	1150
Nombre estudiants nou accés	1274
Nombre total matriculats	2205
Graduats al darrer curs	No aplica
Nombre total de professorat (segons memòria verificada)	576
Nombre total de professorat (amb docència planificada GRAD)	181

#### Objectius de la titulació

Formar en la direcció general o estratègica de l'activitat empresarial, de la direcció financera, de la direcció comercial i de la producció, i dels recursos humans.

Formar professionals amb una visió completa de totes les àrees funcionals de l'organització empresarial i amb prou coneixements per crear una empresa i exercir funcions de direcció i gestió en institucions públiques o privades.

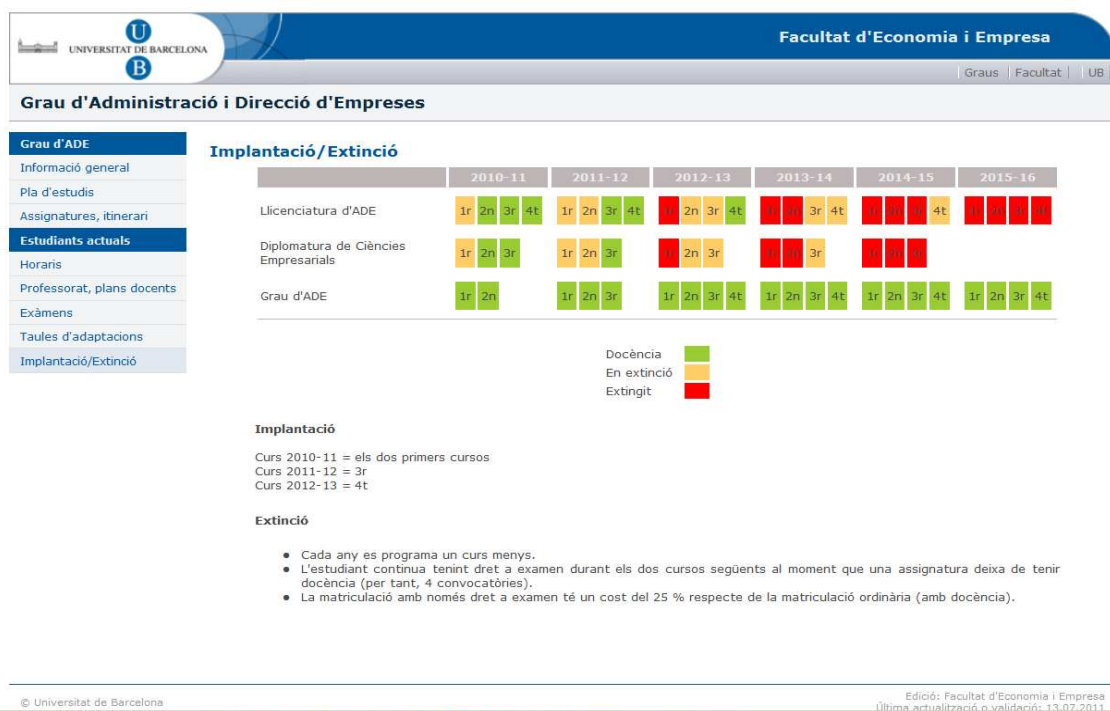
## 1.2. Seqüenciació de la implantació de la planificació acadèmica (fins al curs actual)

A la Facultat d'Economia i Empresa, el curs acadèmic 2010-2011 es va implantar el nou grau d' Administració i Direcció d'Empreses (ADE) que substitueix a l'antiga Llicenciatura, a la diplomatura de Ciències Empresarials i al títol propi Graduat en Tributari i Comptable. Aquest grau, a més, ofereix un itinerari especial per obtenir dues dobles titulacions: ADE-Dret i ADE-Matemàtiques. Aquestes dobles titulacions s'han d'escollir en la preinscripció universitària.

El nou grau substitueix de manera gradual els antics ensenyaments. El curs 2010-2011 s'implanten els dos primers cursos dels grau i s'extingeixen de manera progressiva, per tant només el primer curs, dels actuals ensenyaments. Aquesta extinció es fa garantint que tots els estudiants que han iniciat els seus estudis en la llicenciatura, diplomatura o graduatura els puguin finalitzar, ja que no s'extingiran totalment fins al curs 2015-2016.

Al curs 2010-11, tots els alumnes de nou accés es van matricular-se al grau i també es va obrir la possibilitat que els alumnes de Ciències Empresarials, de l'antiga llicenciatura d'ADE i dels títol propi Tributari i Comptable -que ja havien iniciat els seus estudis- es poguessin adaptar als nous graus, tant en primer curs com a segon de grau. Així, es va aprovar pel òrgans competents les diferents taules d'adaptacions entre titulacions LRU i el nou grau. Es va realitzar tota una sèrie de sessions informatives als alumnes que estaven cursant l'antiga diplomatura, graduatura i llicenciatura, es va crear un aplicatiu on cada alumne podia conèixer, en cas d'adaptar-se, quants crèdits li mancaven per graduar-se i es va demanar a tots els alumnes que volguessin adaptar-se al nou grau que fessin una solitud on\_line durant la primavera de l'any 2010, a fi de poder realitzar una millor planificació acadèmic-docent.

S'adjunta la taula d'implantació/extinció disponible a la pàgina web. En aquest calendari es pot visualitzar els cursos en que els alumnes de les antigues diplomatura i llicenciatura disposen de docència o només de dret a examen.





Bloc + curs a curs títols de 4 anys (240 crèdits)

Asignaturas	2010-11	2011-12	2012-13
Primer + segon	Docència	Docència	Docència
Tercer		Docència	Docència
Quart			Docència

**1.3. Tractament de les recomanacions que es van fer en el moment de la verificació de la memòria del títol**

<b>Data del document oficial d'ANECA:</b> 07/06/2010	
Recomanació:	Accions dutes a terme:
Les recomanacions que ANECA va trametre a la Universitat van ser respostes en la seva totalitat durant la fase d'al·legacions	

## 2. INFORMACIÓ PUBLICADA

### 2.1. Al web del centre

El centre publica en el seu web (<http://www.ub.edu/economiaempresa/>) tota la informació bàsica relacionada amb el desenvolupament operatiu del programa formatiu conjuntament amb els indicadors relacionats. Aquesta informació segueix els criteris generals d'estructura i continguts unificats per a totes les titulacions de la UB<sup>1</sup>.

La informació pública s'ha estructurat segons els grups d'interès a qui s'adreça i es presenta de manera molt visual a la part central de la pàgina web de la Facultat.

- Nous estudiants: informació descriptiva general, breu i sintètica amb referents per poder demanar més informació.

[http://www.ub.edu/economiaempresa/nous\\_estudiants/](http://www.ub.edu/economiaempresa/nous_estudiants/)

- Alumnes de nou accés: informació puntual que necessiten per iniciar el procés de matrícula i les classes (destacat al juliol i setembre)

<http://www.ub.edu/economiaempresa/secretaria/matricula/info1r.htm>

- Estudiants actuals: informació més pràctica per al seguiment diari dels seus estudis i sobre tots els tràmits que puguin necessitar.

<http://www.ub.edu/economiaempresa/grau/>

En aquesta part central s'ha reservat també un apartat per notícies i agenda, i es destaquen les més importants.

En el menú lateral esquerra, es troba la informació general referent a la Facultat. Aquests espais són gestionats, majoritàriament, pels serveis centrals de la UB. En concret, hi ha els següents apartats:

---

<sup>1</sup>El desplegament d'alguns continguts informatius es farà a mesura que es vagin desenvolupant els ensenyaments.

- La Facultat, espai on s'especifiquen qüestions com la presentació de la Facultat, la seva organització (òrgans de govern, consells d'estudis, departaments, administració, biblioteca, serveis generals), usos lingüístics de la Facultat i com s'hi arriba.

<http://www.ub.edu/economiaempresa/queoferim/index/presentacio.htm>

- Oferta d'estudis de grau, primer i segon cicle, espai on es detalla d'oferta que ofereix la Facultat en aquests ensenyaments

<http://www.ub.edu/economiaempresa/queoferim/index/grau.htm>

- Oferta de màsters, postgraus i doctorat. En aquest tercer apartat s'hi ofereix informació sobre l'oferta de màsters universitaris, màsters i postgraus propis i els programes de doctorat que ofereix la Facultat

<http://www.ub.edu/economiaempresa/queoferim/index/postgrau.htm>

- Altra oferta formativa, en el quart apartat es detalla l'altra oferta formativa com, per exemple, els cursos d'extensió universitària relacionats amb l'activitat de la Facultat i els cursos de lliure elecció.

<http://www.ub.edu/economiaempresa/queoferim/index/altraoferta.htm>

- Recerca. El cinquè apartat mostra informació relativa a l'activitat de recerca que es fa a la Facultat. Es detallen aspectes bàsics de la recerca com l'Espai de Recerca en Economia (ERE), Publicacions, Lectura de tesis, Grups de recerca consolidats, i altres grups de recerca i es donen els enllaços corresponents.

<http://www.ub.edu/economiaempresa/queoferim/index/recerca.htm>

- Estudiants, professors i investigadors visitants. En el sisè apartat es recull informació d'interès per a estudiants, professors i investigadors visitants

<http://www.ub.edu/economiaempresa/queoferim/index/temporals.htm>

- Relacions externes: En aquest apartat es troba informació sobre l'Àrea de relacions externes de la Facultat adreçada fonamentalment a institucions, empreses i professional i altres organismes i/o persones. Així, s'ofereix informació sobre pràctiques empresarials i borsa de treball de la Facultat, sobre l'Oficina de Relacions Internacionals que s'encarrega de la gestió dels Programes de Mobilitat Internacional



de la Facultat, sobre el Consell Assessor Vicens Vives, consell creat amb la intenció d'apropar les empreses i organitzacions públiques a la vida diària de la Facultat i finalment informació sobre el Programa EUS (Empresa–Universitat–Societat).

<http://www.ub.edu/economiaempresa/queoferim/index/rexternes.htm>

- Més informació. Finalment, a la part de sota s'hi troba l'adreça de la Facultat i la bústia electrònica de la Secretaria i de deganat.

En el menú lateral dret, s'han dissenyat apartats específics d'aspectes rellevants de la Facultat, majoritàriament d'aspectes acadèmic-docent, amb la finalitat de fer més assequible aquesta informació. Aquests espais són gestionats, majoritàriament, per la Facultat. En concret, hi ha els següents apartats:

- Calendari acadèmic. Calendari de docència i avaluacions per als graus, ensenyaments de primer i segon cicle i per als màsters.

<http://www.ub.edu/economiaempresa/secretaria/info/calendari.htm>

- Calendari de matrícula. S'ofereix informació sobre el calendari de matrícula i aspectes bàsics d'aquest procés. La informació es desagrega segons sigui per alumnes de graus, llicenciatures, diplomatures, i també pels alumnes de mobilitat internacional i alumnes de mobilitat nacional.

<http://www.ub.edu/economiaempresa/secretaria/matricula/calendari.htm>

- Secretaria d'Estudiants i Docència. Recull informació administrativa general tant per l'estudiant com pel professorat. A més a més de trobar dades generals com ubicació, l'horari d'atenció al públic, telèfons, persona responsable i el directori organitzatiu.

<http://www.ub.edu/economiaempresa/secretaria/welcome.html>

- Beques i ajuts. En aquest espai es fan públiques totes les convocatòries de beques de col·laboració que s'ofereixen des de la Facultat ja siguin per motius de recerca o docència. En concret, s'ofereix informació sobre les bases de la convocatòria, imprès de sol·licitud, model de currículum, entre d'altres.

<http://www.ub.edu/economiaempresa/beques/>

- Comissió Acadèmica: S'informa d'acords rellevants presos en la Comissió Acadèmica

<http://www.ub.edu/economiaempresa/academica/>

- Actualitat a la Facultat. Es tracta del repositori de notícies de la Facultat

<http://www.ub.edu/economiaempresa/butlleti/publicacio/>

- El professorat opina. Espai on es recullen les referències dels articles publicats del professorat als diferents mitjans de comunicació:

<http://www.ub.edu/economiaempresa/professors/>

- Reglament de la Facultat. Obre el document del reglament de la Facultat.

- Junta de Facultat: acords. S'especifiquen els principals acords establerts en les successives Juntes de Facultat.

[http://www.ub.edu/economiaempresa/org/govern/junta\\_acords.htm](http://www.ub.edu/economiaempresa/org/govern/junta_acords.htm)

- Comissió d'igualtat de la Facultat. En aquest espai es dona informació sobre aquesta Comissió (presentació i objectius, Protocol de prevenció de l'assetjament sexual, estadístiques de la Facultat, cursos i seminaris, Pla d'igualtat, Llenguatge no sexista, enllaços d'interès i notícies).

<http://www.ub.edu/economiaempresa/genere/>

- Sistema de qualitat. Aquest enllaç ofereix informació sobre el sistema de qualitat implantat a la Facultat. Dins d'aquest apartat es troba la presentació, el document de política i objectius de qualitat del centre, abast del sistema d'assegurament intern de la qualitat del programa formatiu (SAIQU), gestió de processos i informació sobre la comissió de qualitat. També en aquest apartat de es publica informació completa relacionada amb els indicadors de tots els seus ensenyaments oficials.

<http://www.ub.edu/economiaempresa/qualitat/>

També s'ofereixen dos informes, un sobre el perfil dels estudiants als quatre graus que ofereix la Facultat pel curs 2010-11 i un altre sobre el nivell d'inserció dels titulats de la Facultat, entre ells els diplomats en estadística.

[http://www.ub.edu/economiaempresa/qualitat/documents/perfil\\_estudiants\\_graus\\_2010-2011.pdf](http://www.ub.edu/economiaempresa/qualitat/documents/perfil_estudiants_graus_2010-2011.pdf)

[http://www.ub.edu/economiaempresa/qualitat/documents/insercio\\_laboral\\_FEE.pdf](http://www.ub.edu/economiaempresa/qualitat/documents/insercio_laboral_FEE.pdf)

A més d'aquests apartats, en la part esquerra de la pàgina web de la Facultat, s'han dissenyat una sèrie de *banners* per destacar visualment aspectes rellevants per la vida diària de la Facultat. En molts casos, són enllaços a altres pàgines web. En concret, es troben els següents *banners*:

- Eleccions 26 abril 2012. Actualment està activat aquest banner on es presenta tota la informació relativa al procés d'eleccions d'estudiants a consells d'estudis i Junta de Facultat 2012.

<http://www.ub.edu/economiaempresa/eleccions/>

- El butlletí. La Facultat d'Economia i Empresa disposa d'un butlletí mensual on\_line, on s'especifiquen les properes activitats que es duran a terme a la Facultat, les activitats realitzades, informació sobre beques i ajuts, els acords de la Junta de Facultat, les notícies més destacades, les publicacions científiques dels professors de la facultat, les tesis llegendes i l'opinió del professorat a la premsa. Així mateix, cada butlletí compta amb varis reportatges sobre esdeveniments de la Facultat.

<http://www.ub.edu/economiaempresa/butlleti/>

- Reserva Sales de Treball. L'objectiu d'aquest servei és facilitar als estudiants de la Facultat l'ús i la reserva de les sales de treball disponibles, perquè puguin gaudir d'un espai per fer-hi treballs en grup. En aquest banner és troba l'horari, la normativa d'ús i el procediment de reserva que es pot fer on\_line des d'aquesta mateixa pàgina.

<http://www.ub.edu/economiaempresa/reservaespais/>

- Agenda digital. Amb la finalitat de poder realitzar una millor planificació de les proves i activitats que han de realitzar al llarg dels semestres els estudiants de grau i màsters oficials, s'ha creat aquesta agenda digital.

<http://www.ub.edu/economiaempresa/agenda-digital/>

- Job Market. La Facultat ha optat des de fa dos cursos a contractar post-docs en el mercat internacional. En aquest pàgina s'ofereix la informació referent a aquest procés de contractació, els seminaris que fan els candidats, així com les noves incorporacions.

<http://www.ub.edu/economiaempresa/jobmarket/>

- La Facultat als rànquings. Espai on s'ofereix informació dels resultats de la nostra facultat en diferents rànquings reconeguts internacionalment.

<http://www.ub.edu/economiaempresa/ranqing/>

- Borsa i pràctiques. Enllaç directe amb l'Àrea de Relacions Externes de la Facultat on hi ha informació tant per les empreses i institucions com pels alumnes.

<http://www.ub.edu/are/>

- Relacions internacionals. Enllaç directe a l'Oficina de Relacions Internacionals de la Facultat, on es detalla tota la informació relativa als Programes de Mobilitat Internacional de la Facultat. Aquesta informació va dirigida especialment als alumnes, però també al PDI i PAS.

<http://www4.ub.edu/economiaempresa/relint/web/?lang=ca>

- Biblioteca UB. Enllaç directe a la biblioteca UB.

<http://www.bib.ub.edu/>

- BKC, *Barcelona Knowledge Campus*. Enllaç directe al *Barcelona Knowledge Campus*, Campus d'excel·lència Internacional.

<http://bkc.ub.upc.edu/>

- Col·legi d'Economistes. Enllaç directe al Col·legi d'Economistes de Catalunya

<http://www.coleconomistes.cat/Paginas/Ficha.aspx?IdMenu=A2238BD0-3048-4D9D-AB8C-C91C6FDFD475>

Finalment, a la part superior de la web hi apareixen els diferents mecanismes de interacció de la Facultat amb tota la comunitat universitària a través de les principals xarxes socials com són Facebook, Twitter, Flickr, Youtube:

Facebook: <http://www.facebook.com/economiaempresaub>

Twitter: <http://twitter.com/#!/UBFacEcoiEmpres>



**B** Universitat de Barcelona

Flickr: <http://www.flickr.com/photos/economiaempresa/>

Youtube: <http://www.youtube.com/user/feeub>

La barra més superior mostra serveis i aspectes destacats com per exemple el vídeo de la Facultat, i els diferents enllaços a la web principal de la UB.

S'adjunta la imatge de la pàgina web de la Facultat d'Economia i Empresa.

The screenshot shows the website of the Faculty of Economics and Business at the University of Barcelona. The main content area is titled 'Notícies i agenda' and features several news items:

- Important: Jornada de portes obertes**
- Important: Aplicació al web per triar quina menció del grau d'ADE cursareu**
- Important: Adanta't als graus. Vols saber-ne més?**

Below the news items is a table with two tabs: 'Notícies' and 'Agenda'. The 'Agenda' tab is active, showing a list of events:

- Fins al 6 d'abril**: Ha començat l'estudi d'avaluació dels riscos psicosocials de la Facultat
- Fins al 10 d'abril**: Concurs Negobium Somnia 30
- Fins al 10 d'abril**: El CIDOB obre una convocatòria de candidatures per participar a l'Escola de Futurs Líders de la UE What Europe in 2020?
- Del 30 de març fins al 30 de juny**: Premis d'Investigació i Estudis Financiers 2012
- Durant el segon semestre**

On the right side of the page, there is a sidebar with various links and information, including 'Facultat', 'Calendari acadèmic', 'Calendari de matrícula 2011-12', 'Secretaria d'Estudiants i Docència', 'Beques i ajuts', 'Comissió Acadèmica', 'Actualitat a la Facultat', 'El professorat opina', 'Reglament de la Facultat', 'Junta de Facultat: acords', 'Comissió d'Igualtat a la Facultat', 'Sistema de qualitat', and 'Cafè Fòrum'. There is also a section for 'Eleccions 26 abril 2012' and a 'Biblioteca UB' logo.

At the bottom of the page, there is a Google search bar with the following suggestions:

- WWW
- Facultat d'Economia i Empresa
- Universitat de Barcelona

## 2.2. Al web de l'ensenyament

En aquesta secció s'inclou la llista d'enllaços web de la informació pública sobre el desenvolupament operatiu del programa formatiu de l'ensenyament (planificació operativa del pla d'estudis com als indicadors de funcionament).

Per un ensenyament amb tanta dimensió com aquest, que la informació sigui pública i a l'abast de tots els estudiants de manera ràpida i asequible és molt important pel bon funcionament del dia a dia.

L'estructura del web de l'ensenyament és el següent:

- Informació general. Descripció general de l'ensenyament, requisits d'accés, perfil de l'alumnat, sortides professionals, butlletí on\_line amb la informació bàsica corresponent al grau d'ADE.

<http://www.ub.edu/economiaempresa/grau/ade/index.html>

- Dades de l'ensenyament. Informació sobre dades bàsiques i indicadors del grau per als cursos 09/10 i 10/11. Aquesta informació també està disponible dins de l'apartat corresponent a Sistema de Qualitat

<http://www.ub.edu/economiaempresa/grau/ade/dades.html>

Cal recordar que dins de l'apartat de Sistema de Qualitat hi ha informació sobre dos informes realitzats un sobre el perfil dels alumnes del grau i l'altre sobre el nivell d'inserció laboral de l'antiga llicenciatura.

- Pla d'estudis de l'ensenyament. Informació detallada sobre l'estructura curricular del grau per cursos o per matèries. En concret, s'ofereix informació de les diferents assignatures que s'imparteixen al grau, el semestre, el nombre de crèdits ECTS i el tipus d'assignatura que és (formació bàsica, obligatòria, optativa, treball fi de grau).

[http://www.ub.edu/economiaempresa/grau/ade/pla\\_estudis.html](http://www.ub.edu/economiaempresa/grau/ade/pla_estudis.html)

- Assignatures i itinerari. En aquesta adreça es dona informació sobre l'itinerari recomanat amb les assignatures a cursar any a any i semestre a semestre.

<http://www.ub.edu/economiaempresa/grau/ade/itinerari.html>

- Horaris. Totes les assignatures tenen una docència presencial de 4 hores setmanals distribuïdes en 3 dies a la setmana (dilluns, dimarts i dimecres o dimecres, dijous i divendres). En concret, es programen dos dies de classe a la setmana d'hora i mitja cadascuna i un dia amb una classe d'hora. La finalitat d'aquesta classe d'un hora es que es pugui destinar a classes de pràctiques, informàtica, resolució de problemes, etc, desdoblant els grups amb a meitat dels estudiants (com a mesura per poder aplicar la metodologia de Bologna). La informació dels horaris dels 15 grups programats, per cada semestre i cada curs es troba a:

<http://www.ub.edu/economiaempresa/grau/ade/horaris.html>

- Professorat i plans docents. En aquesta adreça és troba el pla docent de cada una de les assignatures que s'imparteixen i la informació específica dels professorat que la imparteix a cada grup, així com l'idioma en què s'imparteix. Aquesta adreça dona també accés a una fitxa amb les dades de contacte del professorat i la seva hora de visita.

<http://www.ub.edu/grad/infes/fitxaInfe.jsp?n0=L&n1=0&n2=1&curs=2011&ens=TG1072>

- Exàmens. Tota la informació referida als exàmens (dies, hores, aules) es publiquen en aquesta adreça i hi ha l'opció de buscar per assignatures o per dates. Informació publicada abans de la matrícula dels estudiants.

<http://www.ub.edu/economiaempresa/grau/ade/examens.html>

- Taules d'adaptacions. En aquest espai s'informa de manera precisa de l'adaptació de la diplomatura de Ciències Empresarials o de la llicenciatura d'ADE al nou grau d'ADE. La informació està detallada a nivell d'assignatura, establint l'assignatura reconeguda directament al grau.

<http://www.ub.edu/economiaempresa/grau/ade/adaptacions.html>

- Implantació/Extinció. El procés d'implantació del nou grau d'ADE i l'extinció de les antigues titulacions es pot trobar en aquest enllaç.

[http://www.ub.edu/economiaempresa/grau/ade/implantacio\\_extincio.html](http://www.ub.edu/economiaempresa/grau/ade/implantacio_extincio.html)

- Dubtes, queixes i suggeriments. Amb l'objectiu que els alumnes facin arribar els seus dubtes, queixes i suggeriments s'ha creat aquest enllaç directe al cap d'estudis de l'ensenyament dins de la web de l'ensenyament.

<http://www.ub.edu/economiaempresa/grau/ade/dades.html>



- Informació sobre les mencions. El grau d'Administració i Direcció d'Empreses ofereix la possibilitat d'especialitzar a l'estudiant en quatre àrees diferents del món empresarial: Organització d'Empreses; Finances i Assegurances; Màrqueting i Investigació de Mercats; i Comptabilitat i Fiscalitat. Per obtenir una menció en el suplement europeu al títol, dels quaranta-dos crèdits optatius que s'han de cursar, com a mínim trenta han de ser específics de la menció. Tota la informació relativa a cadascuna de les quatre mencions es troba disponible en aquesta adreça, juntament amb el procediment de pre-inscripció.

<http://www.ub.edu/economiaempresa/grau/ade/mencio.html>

- ADE-Dret. Tota la mateixa informació que s'ha indicat fins ara pel grau d'ADE, la doble titulació ADE+Dret ho troba de manera específica a la web de la doble titulació ADE-Dret. Aquesta pàgina té la mateixa estructura que la d'ADE (assignatures, horaris, exàmens, plans docents, professorat, idioma, hores de visita,...).

<http://www.ub.edu/economiaempresa/grau/ade-dret/index.html>

- ADE- Matemàtiques. Tota la mateixa informació que s'ha indicat fins ara pel grau d'ADE, la doble titulació ADE+Matemàtiques ho troba de manera específica a la web de la doble titulació ADE-Matemàtiques . Aquesta pàgina té la mateixa estructura que la del grau d'ADE (assignatures, horaris, exàmens, plans docents, professorat, idioma, hores de visita,...).

<http://www.ub.edu/economiaempresa/grau/ade-matematiques/index.html>

- Mecanismes de participació dels estudiants en el sistema d'assegurament de la qualitat de l'ensenyament. Els alumnes formen part de la Comissió de Qualitat de la Facultat. A més, els alumnes tenen representants a tots els òrgans de decisió i govern de la Facultat. També poden intervenir en la millora dels processos de forma indirecta a partir de les seves queixes i suggeriments i les seves reunions amb els tutors del Pla d'Acció Tutorial.

[http://www.ub.edu/economiaempresa/qualitat/documents/Comissio\\_de\\_Qualitat\\_web.pdf](http://www.ub.edu/economiaempresa/qualitat/documents/Comissio_de_Qualitat_web.pdf)

Concretament els estudiants són representant i membres dels diferents òrgans de gestió de la Facultat, existeix la següent web d'informació amb les actes, convocatòries i documentació per exemple de Consell d'estudis.

<http://www.ub.edu/economiaempresa/queoferim/index/gov.htm>

- Mecanismes de defensa de l'estudiant, informació sobre els procediments d'atenció de queixes, reclamacions i suggeriments. Els alumnes poden posar de manifest tota mena de queixes, reclamacions i suggeriments a través de dos bústies on\_line, i també li poden fer arribar directament al cap d'estudis, als tutors i als seus representants.

<http://www.ub.edu/economiaempresa/bustia/dega.php>

<http://www.ub.edu/economiaempresa/org/consell/ade/index.html>

### **2.3. Seguiment i actualització de la informació publicada**

La posada en marxa del sistema d'assegurament de la qualitat (SAIQU) introdueix els mecanismes per assegurar que la informació disponible sigui correcta i que s'actualitza amb la freqüència adequada. A tal efecte a tots els apartats del web s'indica la data de la darrera actualització.

La Facultat d'Economia i Empresa disposa d'un administrador de la web del centre que té la funció de fer el seguiment i d'actualitzar la informació referent a la Facultat i als diferents ensenyaments de Grau i de Màster.

La funció del cap d'estudis del Grau d'ADE en el seguiment i actualització de la web és la de comunicar a l'administrador de la web les modificacions, actualitzacions i/o la introducció de noves informacions.

Per altra banda, serveis lingüístics de la Facultat d'Economia i Empresa revisa els textos del web en català i els tradueix al castellà i l'anglès en aquells apartats que continguin informació en aquests idiomes.

### 3. ANÀLISI VALORATIVA DE L'ENSENYAMENT

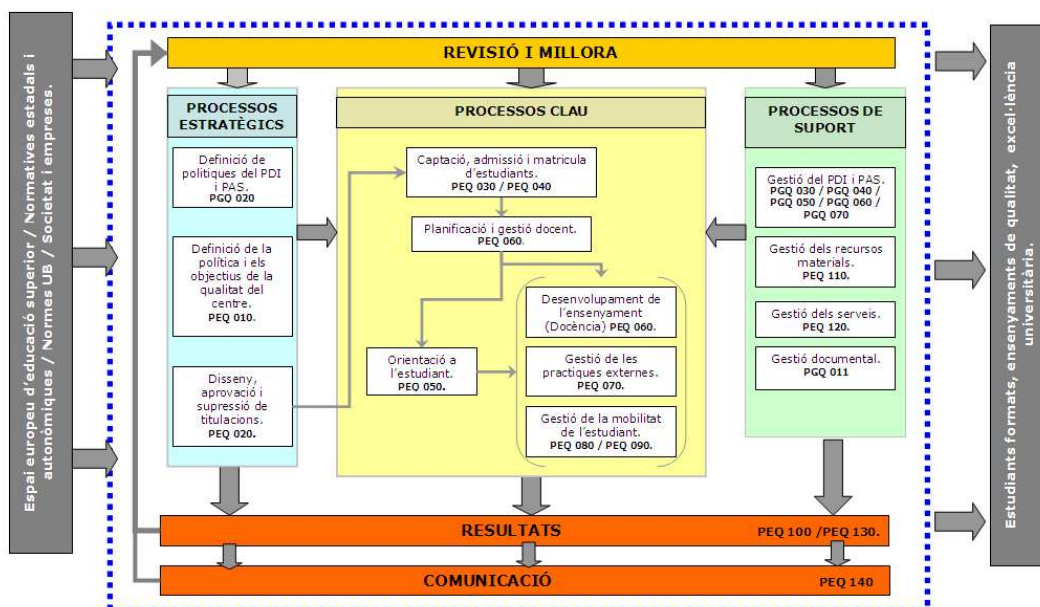
En aquest apartat es fa una anàlisi valorativa del funcionament de l'ensenyament, a partir dels indicadors quantitius i dels diversos estudis elaborats pels serveis de la UB (Annex 1) així com de la resta d'informació que disposa el centre.

#### Anàlisi de la informació i valoració d'indicadors

A través del sistema d'Assegurament de la Qualitat (SAIQU) s'ha elaborat el mapa de processos de cada centre, cosa que ha permès identificar i classificar cada un dels processos clau que intervenen en el programa formatiu de l'ensenyament. A més, el SAIQU proposa el desplegament gradual d'un conjunt d'indicadors lligats als diversos processos, fins al moment de l'acreditació.

Una de les tasques que ha estat duent a terme la Comissió de Qualitat del centre és desplegar el SAIQU a través del mapa de processos i els seus procediments associats. D'aquesta manera des del centre ja s'ha reflexionat sobre qui i com s'ha de fer la tasca de planificació i avaluació dels diversos processos.

MAPA DE PROCESSOS DEL SAIQU AL CENTRE



El nostre ensenyament es va iniciar al curs 2010-11, la qual cosa els processos sotmesos a un seguiment més exhaustiu són els següents:

- Captació, admissió i matrícula d'estudiants (PEQ 030)
- Planificació i gestió docent (PEQ 060) —l'apartat de la publicació dels plans docents al GRAD, campus virtual i al web de l'ensenyament
- Queixes, reclamacions i suggeriments (PEQ 100)
- Resultats (PEQ 130) —l'apartat de rendiment acadèmic i de satisfacció dels estudiants.

### 3.1. Dades sobre l'accés i la matrícula

La cap d'estudis del Grau d'ADE amb el vicedegà de la Facultat i el cap de Secretaria d'Estudiants i Docència són els responsables d'analitzar les dades relatives a l'accés, la matriculació i els nous estudiants a partir de les dades proporcionades per l'oficina de Preinscripció, l'àrea de Planificació Acadèmica de la Universitat de Barcelona i de la Secretaria d'Estudiants i Docència de la Facultat d'Economia i Empresa. L'estudi sobre l'accés, la matrícula i el perfil d'estudiants es presenta i es debat als òrgans pertinents de la Facultat (consell d'estudis, comissió acadèmica, junta de Facultat,...) a tot els nivells.

El curs 2010-11 va ser el primer curs d'implantació del grau d'ADE. Es va implantar primer curs, amb estudiants de nou accés i, segon curs, amb estudiants adaptats de la llicenciatura d'ADE, la diplomatura de Ciències Empresarials i del graduat Tributari i Comptable.

El grau en ADE va oferir 1.150 places per a estudiants de nou accés més 70 per la doble titulació ADE+Dret i 20 per la d'ADE+Matemàtiques. A la Taula 1 es pot veure les dades d'accés del curs 2010-2011 del nombre d'estudiants de nou accés als estudis.

**Taula 1a – Nombre d'estudiants de nou accés del curs 2010-11 per preferències, al grau d'ADE**

Preferència	Assignats	% d'assignació	% de matriculats vs assignats
<b>Primera</b>	1.149	79%	90%
<b>Segona</b>	136	9%	57%
<b>Tercera</b>	75	5%	59%
<b>Quarta</b>	51	4%	37%
<b>Cinquena</b>	20	1%	65%

<b>Sisena</b>	6	0%	17%
<b>Setena</b>	9	1%	44%
<b>Vuitena</b>	4	0%	-

**Taula 1b – Nombre d'estudiants de nou accés del curs 2010-11 per preferències, al grau d'ADE+Dret**

<b>Preferència</b>	<b>Assignats</b>	<b>% d'assignació</b>	<b>% de matriculats vs assignats</b>
<b>Primera</b>	55	58%	91%
<b>Segona</b>	24	25%	63%
<b>Tercera</b>	8	8%	63%
<b>Quarta</b>	8	8%	50%

**Taula 1c – Nombre d'estudiants de nou accés del curs 2010-11 per preferències, al grau d'ADE+Matemàtiques**

<b>Preferència</b>	<b>Assignats</b>	<b>% d'assignació</b>	<b>% de matriculats vs assignats</b>
<b>Primera</b>	23	88%	83%
<b>Segona</b>	1	4%	-%

Respecte a l'entrada mitjançant adaptacions, la Taula 2 mostra el número de peticions d'estudiants per adaptar-se al grau. Aquests estudiants no entren directament a un curs –és a dir a primer o a segon- sinó que depèn de l'expedient de cadascun s'adapta assignatura per assignatura –seguint les taules d'adaptació (aprovaes pels òrgans competents) i per tant són estudiants que poden tenir tant assignatures de primer com de segon, aspecte que complica molt a l'hora de planificar el curs.

**Taula 2 – Nombre d'estudiants adaptats del curs 2010-11**

<b>Procedència</b>	<b>Peticions d'Adaptacions</b>	<b>Reconeixement</b>
<b>ADE</b>	968	931
<b>ADE+Dret</b>	0	0
<b>ADE+Mates</b>	0	0

Alguns trets rellevants que es dedueixen d'aquestes dades:

- La demanda per accedir a aquest estudis és molt elevada, el percentatge d'estudiants que accedeixen via primera preferència està al voltant del 70% en el grau d'ADE i puja fins al 87,15% per la doble titulació Ade+Dret i del 80% per ADE+Mates. Aquest fet ja era previsible, ja que és la suma de dos ensenyaments, la llicenciatura d'ADE i la diplomatura en Ciències Empresarials que ja tenien molta demanda (el curs anterior a la llicenciatura entraven 580 estudiants i a la diplomatura uns 900). Aquesta xifra tant elevada de places de nou accés comporta problemes que dimensió, número de grups, coordinació de

professors, etc, que posteriorment es comentarà.

- El percentatge de matriculació respecte a assignació és molt elevat. Per tant els estudiants que els hi donen una plaça estant convençuts i s'acaben matriculant majoritàriament en el grau.
- Pel que fa al perfil dels estudiants de nou accés un 71,66% provenen de batxillerat, mentre que un 24,08% són estudiants de cicles formatius de Grau Superior o FP II, un 3,58% accedeixen per majors de 25 anys, un 1,26% per estudiants de segona carrera i un 0,10% per la via d'estudiants de més gran de 40 anys.
- Respecte als estudiants que provenien de Batxillerat, amb PAU fetes abans del 2010, més de la meitat (un 52%) provenen del batxillerat de Ciències Socials, mentre que un 32% del Científic-tècnic. Pel que fa a la resta d'estudiants, aquells que van fer les PAU al 2010, un 43% van examinar l'assignatura optativa d'Economia de l'Empresa, un 11% l'assignatura de Geografia e Història de l'Art i un 10% Matemàtiques aplicades a les ciències socials.
- Del total d'estudiants matriculats al grau d'ADE, més del 75% eren estudiants de primera preferència, la qual cosa fa que majoritàriament els estudiants que acaben fent aquest grau siguin estudiants que han sol·licitat aquests estudis com a primera opció, aspecte positiu per la motivació i implicació a priori dels estudiants. Malgrat això, continua havent-hi un 25 % que no han triat aquests estudis com a primera opció.
- Degut a que el número de places és tant elevat, el centre ha limitat molt l'entrada via reconeixement de crèdits e insta a tots els sol·licitants que ho facin via pre-inscripció universitària: [<http://www.ub.edu/economiaempresa/secretaria/acces/grau.htm>].
- El perfil d'ingrés dels nous estudiant és semblant al que s'havia previst a la memòria de verificació. I, de fet, és molt similar al perfil dels estudiants que accedien a la llicenciatura d'ADE de les diferents universitats catalanes.

Per millorar l'encaix entre la docència impartida i els alumnes, es va creure oportú fer una anàlisi exhaustiva del perfil dels estudiants del grau d'economia. Conèixer bé el perfil dels estudiants permet una millor adaptació de l'ensenyament a la realitat dels estudiants. Aquest estudi es va realitzar en el si del sistema de qualitat de la Facultat, és públic, es va presentar en unes jornades realitzades a la Facultat i es troba en el següent enllaç:

La Taula 3 mostra el nombre d'estudiants matriculats al curs 10-11 per ensenyaments. Cal tenir en compte que el procés d'implantació del Grau no s'ha fet curs a curs; de manera que al curs 10-11 s'ha implantat el primer curs de grau amb estudiants de nou accés i el segon curs del mateix ensenyament amb estudiants adaptats (taula 2).

**Taula 3 – Nombre de matriculats al curs 2010-11 per estudis**

		Curs 10-11
<b>NOU ACCES</b>	Grau d'ADE	1.188
	Grau d'ADE+Dret	72
	Grau d'ADE+Matemàtiques	22
	<b>TOTAL estudiants de nou accés GRAU ADE</b>	<b>1.282</b>
	Adaptats	908
	<b>TOTAL estudiants matriculats GRAU ADE</b>	<b>2.190</b>

Aquestes dades provenen de la informació directa proporcionada per la Secretaria d'Estudiants i Docència (SED) del centre. Per tant pot haver mínimes discrepàncies amb la informació general disponible per part de la UB.

Del 2.190 estudiants matriculats al grau d'ADE durant el curs 2010-11, només el 8,5% dels mateixos ho van fer en matrícula de temps parcial (condició de matricular-se de 36 crèdits o menys al curs), en concret 188 estudiants. Aquesta proporció és certament molt baixa, especialment si es té en compte que un percentatge considerable dels estudiants simultaniegen els estudis amb diverses feines i si també es considera el fet de que a totes les sessions informatives que es van realitzar (tan les de portes obertes com les prèvies a la matrícula) es va insistir molt a explicar la conveniència d'optar per aquesta modalitat en aquells casos en els que, per les raons que fossin, no es disposés del suficient temps per a dedicar-ho als estudis i, per tant, pogués haver risc de no complir amb la normativa de permanència pel que fa als crèdits matriculats a aprovar. Evidentment, tot plegat tindrà força impacte en el rendiment posterior d'aquest curs.

En aquest sentit, tot i que no és aquest el lloc d'aprofundir en aquesta qüestió, val la pena esmentar que en el moment de fer la preinscripció, dels estudiants matriculats al curs 10-11 de nou accés, prop del 60% va declarar que no treballaven, mentre que el 25% que treballaven de manera eventual o sense contracte i un 15% amb contracte fix. Aquesta proporció d'estudiants amb dedicació laboral declarada abans de l'accés a la Universitat, a més, és previsible que hagi augmentat durant els estudis universitaris i no està relacionada amb el % d'estudiants que van escollir la dedicació a temps parcial.

A la Taula 4a i 4b es presenta el nombre d'estudiants matriculats per assignatura i el número de grups de cada assignatura:

**Taula 4a – Nombre d'estudiants matriculats per assignatura i número de grups de cada assignatura.**

**ASSIGNATURES DE PRIMER CURS.**

Codi	Assignatura	Sem	Curs 10-11	Nº grups nou accés	Nº grups adaptats	Grup Doble T.	Total nº grups
363645	Matemàtiques 1	1	1469	11	4	1	16
363649	Introducció a l'Economia	1	1712	11	6	1	18
363653	Economia de l'Empresa	1	1624	11	5	1	17
363656	Introducció al Dret de l'Empresa	1	1274	11	4	0	15
363658	Sociologia	1	1302	11	3	0	14
363646	Matemàtiques 2	2	1712	11	8	1	20
363650	Microeconomia	2	1717	11	6	1	18
363654	Administració de l'Empresa	2	1524	11	6	1	18
363655	Comptabilitat 1	2	1865	11	9	1	21
363657	Història Econòmica	2	1403	11	4	1	16

**Taula 4b – Nombre d'estudiants matriculats per assignatura i número de grups de cada assignatura.**

**ASSIGNATURES DE SEGON CURS.**

Codi	Assignatura	Sem	Curs 10-11	Nº grups nou accés	Nº grups adaptats	Grup Doble T.	Total nº grups
363647	Estadística 1	1	498	-	-	-	7
363651	Macroeconomia	1	343	-	-	-	5
363652	Economia del Sector Públic	1	599	-	-	-	8
363665	Comptabilitat 2	1	443	-	-	-	8
363668	Entorn Econòmic Espanyol	1	549	-	-	-	7
363975	Entorn Econòmic Mundial	1	548	-	-	-	7
363648	Estadística 2	2	411	-	-	-	6
363660	Fonaments de Màrqueting	2	611	-	-	-	7
363661	Recursos Humans	2	620	-	-	-	7
363663	Matemàtica Financera	2	534	-	-	-	6
363670	Dret Mercantil	2	500	-	-	-	6

**Taula 4c – Total de crèdits matriculats a l'ensenyament i de mitjana per estudiant**

<b>Total de crèdits matriculats</b>		123.201 (no estan comptabilitzats els crèdits reconeguts, només els matriculats)
<b>Total d'estudiants matriculats</b>		2.190
<b>Mitjana de crèdits per estudiant</b>		56,26





Pel que fa a aquest número de grups i d'estudiants matriculats per assignatures, es poden treure diverses conclusions:

- La mitjana de crèdits matriculats per estudiant és molt elevada, gairebé de 60 ECTS per curs. Això vol dir que la gran majoria d'estudiants es matriculen a temps complert (tal i com s'ha comentat anteriorment).
- Les assignatures de primer curs quasi totes tenen més de 1.500 estudiants matriculats en aquest curs i cal recordar que no s'ha vits afectat pels repetidors ja que és el primer any que s'implanta el grau, però sí que està afectat pels estudiants adaptats. La complexitat i dificultat de gestionar aquest número d'estudiants és molt elevada.
- No cal dir que la coordinació per assignatura davant d'assignatures que tenen més de 15 grups a primer curs és increïble i que cal agrair a l'esforç dels coordinadors d'assignatures i dels equips docents que s'han fet dintre de cada departament.
- A la vegada que s'ha comentat l'enorme treball que implica tenir assignatures amb més de 1.500 estudiants matriculats, que significa coordinar més de 16 grups de cadascuna, i a més a més, no cal oblidar que s'està davant d'un grau on el número d'estudiants per grup de mitjana a primer curs és proper als 100 estudiants, el professorat ha de fer un esforç més elevat per seguir l'avaluació continuada (taula 6).

La taula 5 mostra la mitjana d'estudiant matriculats per assignatura. La mitjana d'estudiants per grup oscil·la entre al voltant dels 75 estudiants com a mínim (tots ells en assignatures de segon curs, per tant només d'adaptats) i els més de 99 (en assignatures de primer). Malgrat això, cal destacar que aquesta dada no reflecteix completament la realitat d'un gran número de grups (els de matí) tots ells molt propers o superior als 100 matriculats, amb grups de tarda sensiblement menys carregats. La raó fonamental és el fet de que una gran majoria d'estudiants de la casa (per diferents motius) vol estudiar en aquesta franja horària. De fet, mentre tots els grups estaven oberts a la matrícula i encara no s'havia tancat cap grup, només al voltant d'un 10 % dels matriculats havien triat voluntàriament el torn de tarda. Aquest fet també complica i desequilibra la grandària dels grups d'una mateixa assignatura, depenent de si s'ofereix al matí o a la tarda.

Taula 5 – Mitjana de nombre d'estudiants matriculats per assignatura.

	Codi	Assignatura	Curs 10-11	Total nº grups	Mitjana d'estudiants per grup
1er CURS	363645	Matemàtiques 1	1469	16	91,81
	363649	Introducció a l'Economia	1712	18	95,11
	363653	Economia de l'Empresa	1624	17	95,53
	363656	Introducció al Dret de l'Empresa	1274	15	84,93
	363658	Sociologia	1302	14	93,00
	363646	Matemàtiques 2	1712	20	85,60
	363650	Microeconomia	1717	18	95,39
	363654	Administració de l'Empresa	1524	18	84,67
	363655	Comptabilitat 1	1865	21	88,81
	363657	Història Econòmica	1403	16	87,69
2on CURS	363647	Estadística 1	498	7	71,14
	363651	Macroeconomia	343	5	68,60
	363652	Economia del Sector Públic	599	8	74,88
	363665	Comptabilitat 2	443	8	55,38
	363668	Entorn Econòmic Espanyol	549	7	78,43
	363975	Entorn Econòmic Mundial	548	7	78,29
	363648	Estadística 2	411	6	68,50
	363660	Fonaments de Màrqueting	611	7	87,29
	363661	Recursos Humans	620	7	88,57
	363663	Matemàtica Financera	534	6	89,00
363670	Dret Mercantil	500	6	83,33	

La nota de tall, una vegada finalitzat el procés de preinscripció al curs 2010, va ser de 6,1, amb un total de 1.394 admesos. Aquesta nota de tall es veu molt afectada pel volum de places ofertades, 1.150 places. Si es fa una anàlisi detallada per franges obtenim la informació de que la millor nota que es va preinscriure's va ser un 12,93 i per exemple que, si entressin 100 estudiants, la nota de tall seria de 10,27, superior a la resta d'universitats catalanes. Si el número de places fossin de 200, la nota de tall hauria sigut de 9,76. Evidentment el gran volum de places ofertades han fet baixar en gran mesura aquesta nota de tall.

Per finalitzar l'anàlisi de la nota de tall comentar que si analitzem el percentil número 5, la nota hagués estat de 10,41; si analitzem el percentil 10, de 9,98; el percentil 25 de 9,22; el percentil 50 de 8,20 i el 75 de 7,39.

### 3.2. Plans docents

L'aplicació informàtica GRAD és comunicada a tota la UB i permet recollir els components bàsics i complementaris especificats a les normes reguladores dels plans docents de les assignatures per als ensenyaments de la UB (Consell de Govern de la Universitat, 6 de juliol del 2006) a l'hora que permet facilitar entrar dades en el pla docent i usar-lo amb finalitats informatives i d'explotació de dades.

En relació als plans docents de l'ensenyament d'ADE, ADE+Dret i ADE+Matemàtiques val la pena esmentar els següents aspectes:

- El 100% de les assignatures tenien publicat el Pla Docent abans d'iniciar-se el procés de matrícula a finals del mes de juliol.
- L'òrgan que ha estat fonamental per garantir la coherència global en l'elaboració i la revisió d'aquests Plans Docents ha estat el Consell d'Estudis que és l'òrgan encarregat d'aprovar-los finalment.
- Un dels aspectes del Pla Docent que sempre és susceptible de generar més problemes o conflictes és tot allò relacionat amb els mètodes i criteris d'avaluació. Cal recordar que a la Universitat de Barcelona, la normativa estableix una doble via d'avaluació de manera que els estudiants poden escollir entre una avaluació única i una avaluació continuada. A la Taula 5 es presenta un resum de les característiques de l'avaluació continuada a les assignatures dels estudis durant el curs 10-11.
- També es recull informació sobre el període del que disposava l'estudiant per a renunciar a l'avaluació continuada. Aquest fet va generar un gran debat, tant al consell d'estudis com a les reunions de coordinadors d'assignatures. Es va considerar la possibilitat d'establir un període únic de renúncia d'avaluació continuada igual per a totes les assignatures (de fet, es va parlar amb d'altres Consells d'Estudis per a fixar-lo a nivell de centre). Fruit del debat, es va posar de manifest l'heterogeneïtat de metodologies de les diferents assignatures i al final no es va fixar cap període de renúncia conjunt sinó a cada pla docent i per tant per cada assignatura es fixava el seu.
- En tots dos cursos, tant a les assignatures de primer com les de segon curs, més del 70% de les mateixes obliguen a l'estudiant d'avaluació continuada a presentar-se a



l'examen final, com a última prova d'avaluació continuada. A la taula 6 mostra que sí que hi ha més diferències entre el pes final que té l'última prova d'avaluació continuada.

- Seguint les directrius de la UB, les assignatures que s'implanten per primera vegada tenen dues convocatòries d'avaluació i per tant el curs 2010-11, tant les assignatures de primer curs com les de segon, han tingut dues convocatòries. Els plans docents han recollit aquest fet diferenciador.
- Un altre aspecte que cal citar és que per l'elaboració dels Plans Docents ha estat de gran utilitat la figura del coordinador de cada assignatura. Aquesta figura ha fet la tasca de no només coordinar a tots els professors de l'assignatura sinó que ha estat el nexa d'unió entre el professorat, la cap d'estudis i coordinació d'ensenyaments.
- Al llarg del primer semestre del curs la Cap d'Estudis va fer reunions amb els coordinadors de totes les assignatures, tant de primer curs com de segon, per tal d'iniciar una certa coordinació transversal (que certament caldrà aprofundir en el futur), fer un seguiment de l'avaluació continuada al grau, de la utilització del campus virtual com a eina de treball fonamental, així com detectar aquells altres problemes que es poguessin detectar.
- Per altra banda, molts departaments han anat creant diferents comissions per tal de repartir els coneixements entre assignatures i aconseguir que els estudiants, al superar una determinada assignatura assolixin competències que necessitaran en assignatures de cursos posteriors.

**Taula 6 – Característiques de l'avaluació continuada per assignatures. Primer curs.**

Assignatura	Data final renúncia AC	Evidències de l'AC i % sobre el total de la nota	Dates de les evidències de l'AC	Obligatori examen final	Pes de l'examen final
Economia de l'Empresa	Fins el lliurament de la 1ª activitat	Lliurament d'activitats 40 %	Es publicaran al Campus Virtual	Si	60 %
Introducció a l'Economia	Abans de la 1a prova d'AC	3 proves: Microeconomia 25% Macroeconomia 25% Síntesi final 50%	Es publicaran al Campus Virtual	No	
Introducció al Dret de l'Empresa	No especifica	Pràctiques, participació i les proves que es proposin	Es publicaran al Campus Virtual	No	
Matemàtiques I	Fins 2 mesos després de l'inici de classes	Es publicaran al Campus Virtual	Es publicaran al Campus Virtual	Si	$QF = \text{Max}(NEF, (NS+NEF)/2)$
Sociologia	No especifica	Proves i activitats. No determina el pes.	Es publicaran al Campus Virtual	No especificat	No especificat
Administració de l'Empresa	No especifica el procediment	Lliurament d'activitats 40 %	Es publicaran al campus de l'assignatura	Si	60 %
Comptabilitat I	Fins 1 mes després de l'inici de classes	Dues avaluacions teòriques (40 %) Dues avaluacions pràctiques (40 %) Treballs no presencials (20 %) Assistència mínima d'un 75 %	Es publicaran al campus de l'assignatura	No	
Història econòmica	Es publicarà al campus de l'assignatura	Exercicis i proves (mínim 5) 40 %	Es publicaran al campus de l'assignatura	Si	60 %
Matemàtiques II	Fins 2 mesos després de l'inici de les classes	Es publicaran al campus de l'assignatura	Es publicaran al campus de l'assignatura	Si	No determinat
Microeconomia	Fins 1 més després de l'inici de classes	Lliurament de pràctiques (5-10 %). Exposició de les pràc. x grups (5 %) Realització de 2/3 proves (10-20 %).	Es publicaran al campus de l'assignatura	Si	65-80%

**Taula 6 (continuació) – Característiques de l'avaluació continuada per assignatures. Segon curs.**

Assignatura	Data final renúncia AC	Evidències de l'AC i % sobre el total de la nota	Dates de les evidències de l'AC	Obligatori examen final	Pes de l'examen final
Economia del Sector Públic	Es publicarà al Campus Virtual	Assistència, participació i presentació d'exercicis	Es publicaran al Campus Virtual	Si	Es publicarà al Campus Virt.
Estadística I	No especifica	Activitats pràctiques 30% (Fer mínim del 80% d'activitats)	Es publicaran al Campus Virtual	Si	70%
Macroeconomia	Fins 30 dies lectius després inici de classes	Lliurament pràctiques (5-10%) Exposició pràctiques (5%) 2 o 3 proves (10-20%)	Es publicaran al Campus Virtual	Si	60%
Comptabilitat II	1 mes des d'inici classes	4 proves x 20 % de pes cada una Treballs no presencials 20 % Factor corrector 1.5 assist>75 %	Es publicaran al Campus Virtual	No	
Entorn econòmic espanyol	9 dies després de 2a activitat	Activitats pràctiques 40 %	Es publicaran al Campus Virtual	Si	60 %
Entorn econòmic mundial	Màxim 4a setmana curs	Realització exercicis 30 %	Es publicaran al Campus Virtual	Si	70 %
Estadística II	No especifica el procediment	Lliurament d'activitats presencials 30 %	Es publicaran al campus de l'assignatura	Si	70 %
Dret Mercantil	No especifica el procediment	Realització de pràctiques, participació i proves durant el curs 100 %	Es publicaran al campus de l'assignatura	No	
Fonaments del màrqueting	Fins la data de l'examen final	Dues pràctiques obligatòries 30% Assistència mínima del 80 %	Es publicaran al campus de l'assignatura	Si	70 %
Matemàtica financera	Fins 2 mesos després de l'inici de classes	Activitat 10 % 2 proves escrites 70 % Activitat pràctica 20 %	Es publicaran al campus de l'assignatura	No	
Recursos humans	No especifica el procediment	Lliurament d'activitats 40 %	Es publicaran al campus virtual de l'assignatura	Si	60 %



### **3.3. Pràctiques externes**

Al curs 2010-11, atès que va ser l'any d'inici del grau i no hi ha cap estudiant que pugui accedir a pràctiques externes segons l'estructura curricular i els cursos implantats, ja que es tracta d'una assignatura optativa, no hi ha dades. No obstant, la facultat sí que va treballar en els diferents òrgans competents per tal d'elaborar una normativa pròpia i crear un procediment d'inscripció, tutorització i avaluació.

La Facultat a més a més compta amb l'ajuda del Servei de Pràctiques de la pròpia facultat.

<http://www.ub.edu/are/estudiants/practiques/>

### **3.4. Mobilitat nacional i internacional**

Al curs 2010-11, d'igual manera i per les mateixes raons que les pràctiques externes, atès que va ser l'any d'inici del grau i no hi ha cap estudiant que pugui accedir als programes de mobilitat nacional i internacional segons l'estructura curricular i els cursos implantats, no hi ha dades. Com en el cas anterior, la facultat sí que va treballar en els diferents òrgans competents per tal d'elaborar una normativa pròpia i crear un procediment d'inscripció, tutorització i avaluació.

La Facultat a més a més compta amb l'ajuda l'Oficina de Relacions Internacionals.

<http://www.ub.edu/economiaempresa/relint/web/>

### 3.5. Treball final de grau

Al curs 2010-11, d'igual manera i per les mateixes raons que les pràctiques externes i mobilitat nacional e internacional, atès que va ser l'any d'inici del grau i no hi ha cap estudiant que pugui accedir al treball de fi de grau, no hi ha dades. Com en el cas anterior, la facultat sí que va treballar en els diferents òrgans competents per tal d'elaborar una normativa pròpia i crear una procediment d'inscripció, tutorització i avaluació.

### 3.6. Queixes, reclamacions i suggeriments

La Facultat d'Economia i Empresa rep, canalitza i respon les queixes, reclamacions i suggeriments, així com altres tipus d'incidències que es puguin detectar de diverses maneres en funció de tema.

Així, les de caràcter acadèmic-docent es canalitzen per diverses vies.

- Les que corresponen a l'àrea economico-administrativa (atenció general, matriculació, certificats, expedients, títols, convalidacions, reconeixement de crèdits, actes, trasllat d'expedient, queixes i suggeriments) a través de la pàgina inicial web del centre: bústia de secretaria (SED) i també en atenció directa. La bústia de secretaria obre una pantalla amb els diferents correus electrònics dels responsables dels diferents àmbits econòmic-administratiu. Aquest sistema permet enregistrar automàticament les queixes, reclamacions i suggeriments i els responsables resolen la petició i remeten la resposta al sol·licitant. En cas de que no sigui ben canalitzada la petició, queixa o suggeriment, la persona que la rep la redirecciona cap a la persona responsable. Les persones del SED donen resposta amb la major brevetat i agilitat possible a totes les peticions, queixes, reclamacions i suggeriments.

[http://www.ub.edu/economiaempresa/secretaria/SED\\_busties.htm](http://www.ub.edu/economiaempresa/secretaria/SED_busties.htm)

- Les queixes, reclamacions i suggeriments corresponents a l'àrea docent es canalitzen fonamentalment a través del cap d'estudis. Aquest atén a les hores de visita, però de manera molt majoritària a través del correu electrònic qualsevol petició, reclamació i suggeriment. El cap d'estudi porta un registre de totes aquestes peticions i els hi dona resposta amb la major brevetat possible. A la pàgina web de la facultat hi ha tota la



informació referent als caps d'estudi.

[http://www.ub.edu/economiaempresa/org/consell/g\\_est/index.html](http://www.ub.edu/economiaempresa/org/consell/g_est/index.html)

- Una altra via alternativa per canalitzar les queixes, reclamacions i suggeriments que poden tenir els alumnes és a través del Pla d'Acció Tutorial. Cada alumne compta amb un professor-tutor i alumne-tutor, als qui poden també dirigir-se per expressar una queixa, reclamació i suggeriment. Aquests o bé el redireccionaran o, depèn del tema, atendran la seva petició en la màxima brevetat possible.

[http://www.ub.edu/economiaempresa/atencio\\_est/pat.html](http://www.ub.edu/economiaempresa/atencio_est/pat.html)

- Una altra via utilitzada pels alumnes per presentar queixes, suggeriments i reclamacions quan es tracta d'una assignatura en concret o d'un professor, és a través del coordinador de l'assignatura o bé al director del Departament. Totes les assignatures tenen un coordinador que està clarament identificat i tant en atenció directa com a través del correu electrònic respon a les peticions que els alumnes li facin arribar.
- Per les queixes, reclamacions i suggeriments que no són estrictament docents, els alumnes poden adreçar-se a la bústia de deganat que figura en la pàgina web inicial de la Facultat. Aquestes peticions s'enregistren a deganat i es redireccionen cap a la persona corresponent (degana, vicedegans, caps d'estudi, SED, administradora de centre, etc.) amb la màxima rapidesa possible. Els responsables corresponents donen resposta als peticionaris també amb màxima diligència.

<http://www.ub.edu/economiaempresa/>

- Altres vies que disposen els alumnes per fer arribar peticions de tot tipus és a través de les diferents xarxes socials de que disposa la Facultat i que es troben en la pàgina inicial de la Facultat (Facebook y Twiter). Aquestes peticions són enregistrades pel propi sistema i se'ls hi dona una resposta molt ràpida.

<http://www.facebook.com/economiaempresaub>

<http://twitter.com/#!/UBFacEcoiEmpres>

- Per les queixes relatives a l'assetjament sexual, la Facultat disposa d'un protocol d'actuació. En aquest cas les queixes han de dirigir-se a la Comissió d'Igualtat de la Facultat d'Economia i Empresa (o a qualsevol de les persones que en formen part) mitjançant un correu electrònic o en persona; es garanteix en tot moment la

confidencialitat d'allò exposat. En el moment que arriba una queixa, es constitueix la Comissió per a la Prevenció i Actuació davant la Violència de Gènere (COPAVG). Aquesta comissió inicia la investigació, analitza els fets i pren decisions. Tota la informació al respecte es troba a la pàgina inicial de la Facultat.

<http://www.ub.edu/economiaempresa/genere/>

- Les queixes i suggeriments relatives als serveis que ofereix la Facultat i a l'estat de les instal·lacions ja sigui aulari, sales d'estudi, aules d'informàtica, etc. les recullen els diferents punts d'informació de la Facultat i les canalitzen cap a les persones o unitats responsables (manteniment, administrador de centre, serveis de neteja, audiovisuals, etc. ).

[http://www.ub.edu/economiaempresa/oag/oag/pi/punts\\_info.html](http://www.ub.edu/economiaempresa/oag/oag/pi/punts_info.html)

Actualment s'està treballant en el disseny d'un sistema informàtic basat en un formulari únic amb el propòsit de que permeti canalitzar totes les queixes, reclamacions i suggeriments de manera informatitzada i centralitzada. Aquest sistema informàtic permetrà conèixer en tot moment l'estat de la queixa, la persona responsable segons el procediment, el temps que tarda en resoldre's.

Val a dir, que donat els nombrosos canals de què disposen els alumnes, aquest no ha estat mai un problema en el desenvolupament dels ensenyaments de la Facultat. Això es pot constatar en les diferents actes dels diferents òrgans de govern de la Facultat (Junta de Facultat, Comissions, Consells d'estudis, etc.). Per contra, els nombrosos mecanismes establerts i les facilitats per al seu accés juntament amb el gran nombre d'estudiants de la Facultat fa que qualsevol problema que es detecti se li hagi de donar una resposta de manera molt ràpida.

Les queixes arriben a la cap d'estudis via mail o via visita personalitzades i, sempre que ha estat possible, se'ls acostuma a donar resposta de manera immediata, o bé s'ha procedit ha redirigir-se als òrgans competents de donar solució. Per aquest motiu, no es disposa d'una base de dades al respecte. En el punt 4 d'aquest informe es presenta propostes de millora que pretenen donar resposta a alguna de les queixes que estan sintetitzades al següent apartat (3.7.1. b).

### **3.7. Resultats**

A partir dels resultats de les enquestes passades als estudiants al curs 2010-2011, s'ha redactat el següent informe, a proposta del Cap d'Estudis, que ha estat comentat, analitzat i completat pels membres del Consell d'Estudis.

#### **3.7.1 Satisfacció de l'alumnat amb l'acció docent i la planificació d'assignatures**

Per conèixer i valorar el grau de satisfacció dels estudiants en relació a l'acció docent disposem de dues fonts d'informació especialment rellevants:

##### **a) Enquestes d'opinió sobre les assignatures de Grau**

La informació referida a aquest ítem s'extreu del resultat de les enquestes d'opinió que els alumnes tenen disponibles en línia subministrada pel Servei de Planificació i Anàlisi de la Universitat de Barcelona (Annex 1). Hi ha dos tipus d'enquesta, la que valora l'acció docent del professorat i la que demana l'opinió sobre la planificació de les assignatures. Els resultats de les dues enquestes es mostren per separat.

Cada semestre es passa entre els estudiants del Grau una enquesta en línia per recollir la seva opinió sobre cadascuna de les assignatures i sobre cadascun dels professors.

La primera dificultat amb la que ens trobem per avaluar el grau de satisfacció amb aquestes enquestes és que el grau de participació dels estudiants no és especialment elevat. Durant el curs 10-11 la mitjana d'aquesta participació (per les diferents assignatures i professors) fou del 19,31% al primer semestre i del 9,25% al segon semestre.

Tot i que aquesta és la participació mitjana, si l'analitzem per assignatures, oscil·la entre un mínim del 5% i un màxim del 45%. Per tant, la variabilitat és molt alta. Val la pena destacar, en aquest sentit, que a les assignatures del primer semestre la participació a l'enquesta ha estat superior que a les de segon semestre, ja que des de l'àrea acadèmica de la Facultat es van duu a terme diferents accions al primer semestre i en canvi al segon semestre es va deixar més llibertat als estudiants per respondre, estratègia que es veu que no es correcte.

Això és coherent amb la percepció expressada pels representants dels estudiants a les reunions del Consell d'estudis de que es produeix una baixa participació quan els estudiants creuen que els resultats no es faran públics o bé no tenen clar per a que s'utilitzaran aquestes enquestes. En aquest sentit, una de les iniciatives aprovades per aquest òrgan al curs 10-11 per facilitar una major participació fou prendre l'acord de difondre un resum dels resultats de les enquestes entre tots els estudiants i professors que participen als estudis. A més a més de recordar, el link directe on són publicades aquestes dades: [[http://www.ub.edu/agenciaqualitat/spa/projectes/enquestes\\_alumnat.html#](http://www.ub.edu/agenciaqualitat/spa/projectes/enquestes_alumnat.html#)]

Respecte els resultats de l'opinió reflectida en aquestes enquestes, la Taula 7 en recull un resum.

**Taula 7 – Resum resultats enquestes d'opinió sobre les assignatures de Grau\***

Pregunta	Mitjana	
	1s	2s
En general, estic satisfet/a amb l'assignatura	6,55	6,51
El pla docent de l'assignatura és clar complet i precís	6,89	6,91
Les activitats formatives (classes magistrals, exercicis, seminaris, etc.) han estat adequades per aprofitar l'assignatura	6,55	6,49
(En cas que n'hàgiu fet) Les pràctiques han estat adequades per aprofitar l'assignatura	6,64	6,70
Els espais i equipaments han estat els adients per a les activitats dutes a terme	6,71	6,70
El volum de feina exigida ha estat proporcional als crèdits de l'assignatura	6,73	6,70
Les activitats d'avaluació han estat les adequades	6,67	6,68
(En cas d'haver tingut més d'un professor/a) La coordinació entre el professorat de l'assignatura ha estat adequada	6,62	6,65

\* L'escala de valoració en totes les preguntes va del 0 al 10.

De l'anàlisi d'aquests resultats se'n poden deduir diverses conclusions:

- En general, les valoracions són molt similars entre les assignatures del primer semestre amb les del segon semestre.
- La valoració mitjana és força elevada per a totes les preguntes i no hi ha gaire diferències en aquesta mitjana en funció de la pregunta. Aquesta oscil·la entre el 6,5 de la pregunta sobre satisfacció i el 6,89 de la pregunta sobre la docent.
- Tot i que les mitjanes són elevades, hi ha una extrema diversitat entre les diferents

assignatures i entre professors.

- Aquestes diferències entre assignatures són similars entre el primer semestre i el segon semestre.
- S'ha de tenir en compte el baix nivell de resposta i per tant les conclusions a les que el consell d'estudis arriba poder no tenen prou representativitat del global.

**b) Les queixes i comentaris que els estudiants fan arribar al Cap d'Estudis**, als tutors del Pla d'Acció Tutorial o bé directament a les reunions del Consell Docent a través dels representants dels estudiants.

Agregant tota la informació que prové d'aquestes fonts, al llarg del curs 2010-2011 es van arribar a fer explícites a diverses reunions dels Consell d'estudis queixes respecte als següents aspectes:

- Dificultats per compaginar horaris d'assignatures de segon amb assignatures de primer curs (repetidors).
- Existència de moments durant el curs en que s'acumulen moltes activitats (algunes avaluable) de diverses assignatures mentre que altres moments són molt més tranquils. Per tant, manca de coordinació entre les assignatures.
- Dificultats d'adaptació a l'inici d'algunes assignatures del primer semestre del primer curs.
- Dificultats en la publicació a la guia de l'estudiant (web) de la informació sobre les aules on es fan les classes en el cas de les dobles titulacions. Cal recordar que es tracta d'estudiants que estan matriculats a dues facultats diferents i que tenen calendari acadèmic diferents. Encara que hi hagi coordinació entre els caps d'estudis hi ha problemes de temporalització i de metodologia docent.

### 3.7.2 Rendiment acadèmic

Per tal de valorar quin ha estat el rendiment acadèmic al curs 10-11, es presenta a continuació, un resum de les qualificacions tant de les assignatures de primer curs com de segon curs.

El primer comentari que s'ha de fer és que el nivell de presentació dels estudiants als exàmens és molt més superior que el que es presentaven a llicenciatura i diplomatura. La taula 8a i 8b presenta aquestes dades:

Taula 8a – Taxes d'estudiants presentats a les diferents assignatures de 1er curs

	NOM ASSIGNATURA	% presentats 1a Conv.	% presentats 2a Conv.
363645	Matemàtiques I	86,59%	68,03%
363646	Matemàtiques II	87,64%	60,27%
363646	Matemàtiques II	78,01%	48,59%
363649	Introducció a l'Economia	90,49%	60,61%
363650	Microeconomia	84,16%	55,86%
363653	Economia de l'Empresa	91,50%	56,59%
363654	Administració de l'Empresa	86,75%	53,09%
363655	Comptabilitat I	92,14%	43,64%
363655	Comptabilitat I	85,57%	46,21%
363656	Introducció al Dret	92,38%	56,47%
363657	Història Econòmica	82,54%	55,46%

363658	Sociologia	90,40%	51,84%
--------	------------	--------	--------

Taula 8b – Taxes d'estudiants presentats a les diferents assignatures de 2on curs

	NOM ASSIGNATURA	% presentats 1a Conv.	% presentats 2a Conv.
363647	Estadística I	90,96%	56,25%
363648	Estadística II	81,27%	61,43%
363651	Macroeconomia	67,93%	49,23%
363652	Economia del Sector	87,31%	32,88%
363660	Fonaments de Màrquet	92,31%	62,79%
363661	Recursos Humans	89,03%	59,51%
363663	Matemàtica Financera	89,70%	51,81%
363665	Comptabilitat II	85,07%	29,73%
363665	Comptabilitat II	72,49%	48,24%
363668	Entorn Econòmic Espa	86,16%	55,91%
363670	Dret Mercantil	91,60%	61,59%
363975	Entorn Econòmic Mund	89,96%	52,22%

Tant a les assignatures de primer curs com a les de segon curs les taxes d'estudiants que es presenten a l'avaluació de l'assignatura són molt elevades, estan al voltant del 90% dels estudiants matriculats.

Taula 9a – Taxes de rendiment d'estudiants en assignatures de 1er curs

NOM ASSIGNATURA	% superen assignatura /matriculats	% superen / matriculats (1a Conv.)	% superen / presentats (1a Conv.)	% superen / pendent (2a Conv.)	% superen / presentats (2a Conv.)
Matemàtiques I	50,99%	36,74%	42,41%	22,52%	33,07%
Matemàtiques II	56,00%	46,91%	53,53%	17,12%	28,41%
Matemàtiques II	52,76%	48,22%	61,77%	8,77%	17,96%
Introducció a l'Economia	55,54%	44,96%	49,65%	19,23%	31,65%
Microeconomia	54,59%	41,85%	49,62%	21,91%	39,07%
Economia de l'Empresa	62,70%	54,25%	59,26%	18,46%	32,62%
Administració de l'Empresa	66,53%	61,79%	71,17%	12,41%	23,30%
Comptabilitat I	80,96%	75,93%	82,23%	20,91%	47,92%
Comptabilitat I	67,93%	60,58%	70,83%	18,63%	40,39%
Introducció al Dret	73,55%	64,84%	70,24%	24,78%	43,87%
Història Econòmica	65,19%	52,25%	63,29%	27,10%	48,79%
Sociologia	85,33%	77,04%	85,29%	36,12%	69,68%

Taula 9a – Taxes de rendiment d'estudiants en assignatures de 2on curs

NOM ASSIGNATURA	% superen assignatura /matriculats	% superen / matriculats (1a Conv.)	% superen / presentats (1a Conv.)	% superen / pendents (2a Conv.)	% superen / presentats (2a Conv.)
Estadística I	78,83%	64,72%	71,02%	40,00%	70,71%
Estadística II	59,80%	45,83%	56,33%	25,79%	41,91%



Macroeconomia	40,47%	23,75%	34,91%	21,92%	44,53%
Economia del Sector Públic	81,54%	75,84%	86,59%	23,61%	70,83%
Fonaments de Màrqueting	87,81%	79,24%	85,44%	41,27%	64,20%
Recursos Humans	79,90%	66,94%	75,09%	39,22%	78,43%
Matemàtica Financera	64,60%	53,48%	59,54%	23,89%	46,09%
Comptabilitat II	53,03%	45,45%	52,63%	13,89%	45,45%
Comptabilitat II	53,42%	44,95%	61,88%	15,38%	31,71%
Entorn Econòmic Espanyol	61,90%	53,85%	62,29%	17,46%	30,99%
Dret Mercantil	81,69%	70,22%	76,37%	38,51%	61,96%
Entorn Econòmic Mundial	78,94%	67,22%	74,59%	35,75%	68,09%

Algunes conclusions:

- En general, els resultats poden ser qualificats de bons, però no d'excel·lents. La mitjana del percentatge d'estudiants que superen les assignatures de primer curs al 10-11 ha estat del 65%. I prop del 72% en el cas de les assignatures de segon curs.
- Però aquest percentatge d'èxit és molt poc uniforme i oscil·la entre el 50,99% en el cas de Matemàtiques 1 i el 85% de Sociologia, a primer curs. Això dona una idea de que hi ha enormes diferències entre assignatures. Seguint amb aquesta idea de la heterogeneïtat entre assignatures, des de consell d'estudis també s'ha fet una anàlisi per grups de la mateixa assignatura i dir que l'heterogeneïtat encara és més elevada.
- Les assignatures de primer curs on més problemes tenen els estudiants per assolir els

objectius són les relacionades amb les matemàtiques: Matemàtiques 1 , del primer semestre (50,99% d'èxit) i Microeconomia, del segon semestre (54,9% d'èxit).

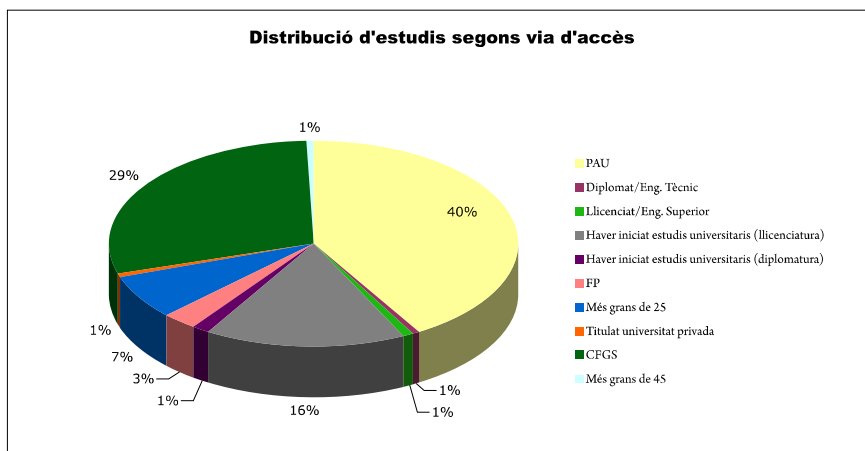
- Els resultats de les assignatures de segon curs són superiors a les del primer curs. També cal destacar el fet de que hi ha menys disparitats en la taxa d'èxit entre assignatures de segon curs que entre les de primer curs.
- Pel que fa a la segona convocatòria la consideració general és bona. No té els resultats de la primera convocatòria però han ajudat a que el rendiment general de l'assignatura sigui bo, ja que si es tingués en compte únicament la primera convocatòria el rendiment baixaria notablement.
- Com és evident, el primer cop que s'implanta una assignatura és previsible que es produeixin certs desajustos. Per tant, entenem que cal ser molt prudents al valorar aquest rendiment en les assignatures de segon curs i caldria esperar almenys un curs més per treure'n conclusions.

Finalment, aquestes proporcions elevades d'estudiants que no superen algunes de les assignatures ha tingut com a conseqüència que un nombre important d'estudiants no hagin complert amb els criteris mínims fixats per la Normativa de Permanència. Val a dir que en la majoria d'aquests casos, els estudiants han abandonat de facto els estudis abans d'acabar el semestre.

A finals del curs 2010-11, concretament en setembre del 2011, al grau d'Administració i Direcció d'Empreses i, complint la normativa de permanència, es va expulsar a aquells estudiants de primer curs, que **no van superar el mínim de crèdits establerts**. Aquest requisit és el d'aprovar 12 crèdits (pels estudiants a temps complet) i 6 crèdits (pels estudiants a temps parcial).

Del total d'estudiants del grau d'ADE no van superar aquest requisit 145 estudiants. Concretament 65% dels estudiants no van superar cap crèdit i la resta va superar només 6 dels 12 crèdits que necessitaven. Segons la seva dedicació un 12,32% eren estudiants a temps parcial mentre que el gran percentatge –més del 87%- eren estudiants a temps complet.

La majoria d'ells, un 93,15%, són estudiants que van entrar aquell mateix any via pre-inscripció universitària i la resta són adaptats d'ensenyaments de llicenciatura d'ADE o de la diplomatura de Ciències Empresarials.



De promig tenen una nota d'accés 7,71 sobre 14, tenint en compte que la nota de tall d'aquell curs va ser de 7,04. Analitzant l'assignació d'aquests estudiants s'ha de dir que un 50,3% són estudiants de primera assignació; un 13,79% són estudiants de segona assignació o renúncia a la primera i quasi un 30% són estudiants assignats en tercera assignació. Per tant no és cert que els estudiants que més abandonen són els d'assignacions diferents a la primera.

Respecte la taxa de rendiment global es similar a la que hi havia a la llicenciatura, però s'ha d'esmentar el gran nivell d'heterogeneïtat entre assignatures i entre grups de la mateixa assignatura.

Cal assenyalar que actualment, dins del marc del sistema de qualitat de la Facultat, s'està duent a terme un estudi a nivell de micro-dades sobre els factors determinants del rendiment acadèmic dels estudiants de nou accés del grau d'ADE. L'objectiu és fomentar els factors que influeixen de manera positiva i reduir els que tenen un impacte negatiu. Així, l'estudi analitza com influeixen les característiques personals dels alumnes (gènere, edat, nota d'accés, via d'accés, si són becaris, etc.), factors propis del professorat (categoria, edat, gènere, si pertanyen a grups de recerca consolidats, si pertanyen a grups d'innovació docent, etc.), factors propis del grup de l'alumne (nota mitjana del grup, horari, número de professors per assignatura) i finalment, factors propis de l'assignatura (pes de la nota de l'avaluació continua sobre la nota final, grau de coordinació, etc.).

## 4. PROPOSTES DE MILLORA

### 4.1. Les propostes de millora que es derivin de la valoració que es fa del desplegament de la titulació, incloent-hi totes les propostes de modificació

A partir dels resultats i evidències presentats s'han plantejat les següents propostes de millora per tal de ser implantades al llarg dels propers cursos, preferentment durant el curs 2011-2012 en la mesura que sigui possible.

#### Propostes de millora que no cal incorporar a la informació pública de la titulació

- a) Dissenyar algun tipus de “curs zero” pels estudiants de nou accés al Grau que permeti salvar la distància entre la formació que han rebut els estudiants a l'ensenyament secundari i aquelles activitats que hauran de realitzar a l'inici de les assignatures de primer curs. Si bé són ben conegudes les dificultats que es produeixen en la transició de l'ensenyament secundari a l'ensenyament universitari, sembla que en el cas d'aquests estudis les dificultats són encara majors del que és habitual. El disseny d'un curs específic de transició a partir de l'experiència d'aquests darrers anys, a impartir durant les primeres setmanes del curs, hauria d'ajudar a apaivagar aquests problemes. Els cursos zero o de transició no han de ser de totes les assignatures sino de les que tenen més problemes: matemàtiques, introducció a l'Economia, ...
- b) Revisar en alguns casos el semestre en que estan ofertes les assignatures ja que potser fent algun canvi de semestre d'alguna o algunes assignatures es podria millorar la coherència vertical en el procés d'aprenentatge. També s'ha plantejat l'opció de donar docència de la mateixa assignatura en cada semestre, per tal d'ajudar a la repartició de docència als departaments i també als estudiants repetidors. Aquesta estratègia no es va portar a terme pel curs 2011-12, però sí pel proper, 2012-13.
- c) Cal millorar el grau de coordinació en la planificació d'activitats entre les diverses assignatures (coordinació transversal). Per això es proposa crear alguna eina en forma d'agenda que sigui compartida per tots els professors i estudiants. Els professors haurien d'introduir en aquesta agenda la planificació de les activitats de l'assignatura en la que tenen un encàrrec docent i la resta de professors podrien consultar en aquesta agenda les activitats d'altres assignatures per evitar períodes d'excessiva concentració d'activitats. Els

estudiants podran consultar aquesta agenda transversal. En el següent link es pot consultar l'eina "Agenda digital" que s'ha creat per tal de millorar la coordinació transversal: <http://www.ub.edu/economiaempresa/agenda-digital/>

- d) Un dels aspectes que ha generat queixes per part dels estudiants com dels professors i dels departaments han estat els horaris i franges horàries d'aquest curs. Per tant el curs 2011-12 es preveu confeccionar uns horaris amb franges que siguin totalment compatibles assignatures de primer curs amb assignatures de segon i cursos posteriors. En el següent link es pot consultar els horaris per veure la seqüenciació entre les franges horàries: <http://www.ub.edu/economiaempresa/grau/ade/horaris.html>
- e) En la mateixa línia del punt anterior s'ha intentat deixar lliure a la majoria de grups del mateix curs una franja horària per a tots els grups, per poder-hi organitzar xerrades o que sigui un espai d'utilització per conferències, simposiums o actes organitzats pels propis estudiants o professors.
- f) Coordinació en els horaris d'entrada i sortida de les aules. Amb una facultat de dos edificis cal fixar un protocol que garanteixi als estudiants poder traslladar-se entre classe i classe d'un edifici a l'altre. La idea de deixar 10 minuts entre assignatures ha permès que els estudiants puguin traslladar-se entre classes i no arribar tard a la següent classe.
- g) Donat l'important número d'estudiants que no van aprovar algunes de les assignatures, i donada la massificació de la nostra facultat, caldrà buscar algun tipus de solució per tal de donar cabuda a l'important volum de repetidors que se'ns acumularan als que ens puguin arribar en cursos successius. Seguint exemples d'altres facultats que van iniciar la implantació dels graus amb anterioritat, haurem de crear algun tipus de grups que ens permeti donar sortida a aquest creixent número d'estudiants en grups potencialment més nombrosos, i que per tant puguin superar els límits de dimensió dels grups d'avaluació continuada, així com buscar horaris fora de l'horari habitual de la resta de classes o amb horaris més concentrats. Això permetrà, a banda de poder fer un ús més extensiu dels espais de la facultat (veritable restricció del nostre centre) que els estudiants repetidors puguin simultaniejar les classes de les noves assignatures que puguin matricular amb les que tinguin pendents. Certament la solució no és fàcil, ni optima des del punt de vista acadèmic i docent, ja que implica constituir grups "especialitzats" i segmentats de repetidors. Però potser és un "second best" que en un centre de les dimensions com les nostres, es converteix en una de les poques alternatives viables.

Al curs 2011-12 el grau d'Administració i Direcció d'Empreses posa en marxa uns grups pilot de docència adreçats a l'alumnat que repeteix assignatures. Aquests grups tenen les següents característiques per intentar solucionar la problemàtica abans esmentada:

- a. Únicament es podrà matricular en aquests grups, aquells estudiants que ja hagin cursat i no superat aquella assignatura.
- b. Per poder-se matricular en aquests grups, serà condició necessària haver superat com a mínim 2 assignatures.
- c. Les assignatures d'aquests grups tindran UNA HORA DE DOCÈNCIA PRESENCIAL a la setmana.
- d. La docència d'aquests grups es realitzarà en les franges horàries de 14-15 h i de 15-16 h per tal que siguin totalment compatibles amb els horaris de docència dels grups tradicionals, evitant qualsevol solapament.
- e. L'assistència és obligatòria i no hi haurà avaluació continuada.
- f. Aquests grups segueixen el mateix pla docent que els grups tradicionals i tindran el mateix nivell d'exigència per a superar l'assignatura.

Una vegada finalitzat aquest curs 2011-12 s'haurà d'analitzar el rendiment d'aquests grups i l'eficiència dels mateixos.

- h) Naturalment, un dels aspectes en que hi ha més recorregut de millora és el relacionat amb tot el que fa referència a la informació que tenen els estudiants de batxillerat respecte als dobles graus. Molts estudiants tenen confonen els dobles graus amb un sol grau de les dues titulacions i no són conscients de l'esforç de treball que implica la simultaneïtat de dos titulacions i hi ha un percentatge elevat d'estudiants que abandonen un dels dos graus.
- i) Actualment s'està treballant en el disseny d'un sistema informàtic basat en un formulari únic amb el propòsit de que permeti canalitzar totes les queixes, reclamacions i suggeriments de manera informatitzada i centralitzada. Aquest sistema informàtic permetrà conèixer en tot moment l'estat de la queixa, la persona responsable segons el procediment, el temps que tarda en resoldre's.

#### 4.2. Disseny, implementació i seguiment de les accions de millora

La implantació del SAIQU (<http://www.ub.edu/economiaempresa/qualitat/>) assegura una revisió periòdica de tots els processos i una retroalimentació contínua del sistema. La creació de la comissió de qualitat del centre ([http://www.ub.edu/economiaempresa/qualitat/documents/Comissio\\_de\\_Qualitat\\_web.pdf](http://www.ub.edu/economiaempresa/qualitat/documents/Comissio_de_Qualitat_web.pdf)) és l'eina que permet fer un seguiment dels indicadors de cada procés que han de ser analitzats per la comissió i presentats als equips de govern dels centres perquè proposin i portin a terme les accions correctives de millora que considerin necessàries.

Així mateix, el fet que el SAIQU sigui general per a tots els centres permet revisar-lo i actualitzar-lo sota el guiatge de l'Agència de Polítiques i de Qualitat de la UB. D'aquesta manera es dona una resposta institucional a les necessitats diverses que es presenten durant el desplegament del SAIQU.

#### 4.3. Pla de seguiment de les millores proposades

Acció	Responsable de la implantació de la millora al centre	Caràcter de la millora <sup>(1)</sup>	Calendari
<b>Informació pública</b>			
Millorar la informació sobre les dobles titulacions	Equip deganal i cap d'estudis	2	
<b>Captació, admissió i matrícula d'estudiants (PEQ 030)</b>			
Millorar la informació sobre les dobles titulacions	Equip deganal i cap d'estudis	2	
<b>Planificació i gestió docent (PEQ 060)</b>			
Planificació dels cursos zero	Cap d'estudis	2	Durant la planificació del proper curs
Creació de l'agenda digital	Àrea acadèmica del centre	2	Pel proper curs 2011-12
Nous horaris i franges horaries	Cap d'estudis i coordinació d'ensenyaments	2	Pel proper curs 2011-12
Creació del grups GEI	Àrea acadèmica del centre	2	Pel proper curs 2011-12



Canvi de semestralització o doble semestralització	Àrea acadèmica del centre	2	Pel proper curs 2012-13
Millorar la coordinació transversal de les assignatures	Àrea acadèmica del centre	2	Pel proper curs 2012-13
<b>Queixes, reclamacions i suggeriments (PEQ 100)</b>			
Sistema informàtic	Deganat	2	Pel proper curs 2012-13

- <sup>(1)</sup> 1: requereix una modificació substancial  
2: és una modificació no substancial





## **5. EL SISTEMA D'ASSEGURAMENT INTERN DE LA QUALITAT (SAIQU) COM A EINA PER AL SEGUIMENT DE LES TITULACIONS DEL CENTRE**

La Facultat d'Economia i Empresa assegura que els agents implicats en l'informe de seguiment de la titulació en garanteixen la qualitat. Són persones responsables de l'execució de l'informe de seguiment el cap d'estudis, el vicedegà acadèmic i la responsable de Qualitat de la Facultat.

Tal i com s'ha especificat en cadascun dels apartats del present informe, la confecció de la informació necessària per poder fer l'anàlisi dels resultats, la seva valoració i les propostes de millora s'han realitzat en el sí del Consell d'estudis al llarg del desenvolupament del curs acadèmic. També s'han discutit i aprovat en la Comissió Permanent de la Comissió Acadèmica de la Facultat, i en la pròpia Comissió Acadèmica, al ser els òrgans més directament vinculats a l'àrea docent de l'ensenyament.

La Facultat d'Economia i Empresa disposa d'un document de política i objectius de qualitat del Centre, aprovat per la Junta de Facultat, on es marca el compromís amb la qualitat i les línies d'actuació en aquest àmbit.

També disposa d'un mapa de processos amb tot un conjunt de procediments que guien i afavoreixen el seguiment dels ensenyaments.

La informació elaborada des d'AQUB (Agència de Polítiques i Qualitat de la universitat de Barcelona) ha estat molt útil a l'hora d'elaborar el present informe de seguiment, al recollir els indicadors i dades que permeten l'anàlisi del desplegament de les titulacions.

També, es important destacar la gran ajuda que ha suposat la elaboració per part d'AQUB de guies de suport per poder analitzar cada un dels procediments així com una plantilla general per assegurar i facilitar la incorporació de tota la informació vinculada amb el seguiment de la titulació.

Els punts febles que s'han detectat són, fonamentalment, la manca de temps per poder realitzar de manera acurada l'informe de seguiment, tot i el gran ajut de l'AQUB. La Facultat per millorar el seu SAIQU amb l'objectiu que sigui una bona eina per afavorir el seguiment de les titulacions haurà de continuar desplegant els diferents processos.

Des de la posada en marxa del SAIQU s'ha estat treballant en els següents procediments que guien i afavoreixen el seguiment dels ensenyaments: PEQ 6544 010, PEQ 6544 030, PEQ 6544 050, PEQ 6544 070, PEQ 6544 100.

## ANNEX 1: Taula dades i indicadors del curs 2010-11

Procés	Indicador	Descripció	Curs 2009-10	Curs 2010-11
<b>Dades generals</b>	Nom de l'ensenyament	<b>Administració i direcció d'empreses</b>		
	Curs acadèmic	<b>2010-2011</b>		
<b>Captació, admissió i matriculació</b>	Demanda en 1ª opció (peq030b)	Total de sol·licituds 1ª pref. respecte nombre places	No aplica	1,05
	Demanda total (peq030a)	Nº total sol·licituds respecte places ofertes	No aplica	3,09
	Nota de tall (peq030d)	Nota accés darrer estudiant admès	No aplica	7,04
	Nota quintil (peq030e)	Valor nota accés del quintil	No aplica	9,58
	Estudiants (perfil sociodemogràfic) i vies d'accés (veure estudi per ensenyaments)*	<a href="http://www.ub.edu/dades_academiques/estudis/preins/indexE.php">http://www.ub.edu/dades_academiques/estudis/preins/indexE.php</a>		
	Taxa matriculació en primera opció (peq030f)	Matriculats en 1ª pref. respecte total de sol·licituds en 1ª preferència	No aplica	0,86
	Estudiants temps complet (peq030g)	Percentatge estudiants matriculats a temps complet	No aplica	91,23 %
	Pes de l'ensenyament al sistema català (peq030c)	Percentatge d'estudiants matriculats a la UB respecte al total d'universitats públiques catalanes	No aplica	No disponible
	Pes de l'ensenyament a la UB (graus) (peq030k)	Percentatge d'estudiants matriculats a l'ensenyament respecte al total de la UB	No aplica	9,60%
	Perfil d'ingrés (peq030h)	Percentatge dels estudiants de nou ingrés que compleixen amb el perfil d'ingrés suggerit per cursar l'ensenyament respecte al nombre total d'estudiants de nou ingrés.	No aplica	No disponible
<b>Planificació i gestió docent + Desenvolupament de l'ensenyament</b>	Publicació de plans docents (veure estudi per ensenyaments)*	<a href="http://www.ub.edu/dades_academiques/estudis/plansdocents.php?Prm=1">http://www.ub.edu/dades_academiques/estudis/plansdocents.php?Prm=1</a>		
	Assignatures amb pla docent publicat (peq060e)	Percentatge pla docents publicables respecte total assignatures amb pla docent.	No aplica	100%

	Assignatures de grau amb menys de 10 estudiants (peq060b)	Nº d'assignatures amb menys de 10 estudiants matriculats respecte total d'assignatures de l'ensenyament que s'oferten	No aplica	0,00 %	
	Estudiants repetidors per assignatura (peq060f) (Repetidors respecte total matriculats per assignatura. Veure document)*	<a href="http://www.ub.edu/agenciaqualitat/seguiment/repetidorsgrau.pdf">http://www.ub.edu/agenciaqualitat/seguiment/repetidorsgrau.pdf</a>			
	Taxa estudiants repetidors per ensenyament	Percentatge d'estudiants que han matriculat alguna assignatura repetida respecte el total de matriculats.	No aplica	0%	
<b>Resultats</b>	Temps de resposta a les queixes rebudes al centre (peq100a)	Valor mitjà en dies del temps que es triga a donar resposta a una queixa rebuda al centre. (Donar resposta vol dir realitzar una primera anàlisi de la queixa i iniciar els tràmits adients per resoldre aquesta (la desestimació de la queixa també és una resposta).	No aplica	No disponible	
	Millores esdevingudes de les queixes, reclamacions i suggeriments rebuts (peq100c)	Nombre de propostes de millores aprovades per la seva implantació i que es van elaborar a partir de l'anàlisi de les queixes, reclamacions i suggeriments rebuts al centre al darrer curs.	No aplica	No disponible	
	Resultats acadèmics de les assignatures, per grup, impartides: taxes de no presentats, èxit, rendiment. Veure la informació del curs per grau a partir de la informació d'actes (explotació de la qualificació per assignatura, grup i convocatòria).*	<a href="http://www.ub.edu/dades_academiques/actesqua_r/index.php?Prm=0">http://www.ub.edu/dades_academiques/actesqua_r/index.php?Prm=0</a>			
	Taxa d'abandonament inicial (peq130f)	Percentatge d'estudiants de nou accés que no es tornen a matricular el curs següent	No aplica	19,23%	
	Taxa de rendiment (peq130e)	Crèdits ordinaris superats respecte el total de crèdits ordinaris matriculats	No aplica	65,59 %	
	Valoració dels estudiants sobre les assignatures i sobre l'actuació del professorat:				
	Percentatge de participació <i>bruta</i> (prèvia a l'elaboració d'informes) en les enquestes de valoració dels estudiants sobre les assignatures i el professorat:	Mòdul assignatura 1r Semestre	No aplica	19,29%	
		Mòdul assignatura 2n Semestre	No aplica	8,88%	
		Mòdul professorat 1r Semestre	No aplica	18,32%	
		Mòdul professorat 2n Semestre	No aplica	8,99%	
Percentatge de participació <i>ajustada</i> (dels informes elaborats) en les enquestes de valoració dels estudiants sobre les assignatures i el professorat:	Mòdul assignatura 1r Semestre	No aplica	19,31%		
	Mòdul assignatura 2n Semestre	No aplica	9,26%		
	Mòdul professorat 1r Semestre	No aplica	18,61%		
	Mòdul professorat 2n Semestre	No aplica	10,19%		
Mòdul assignatura (veure estudi amb els informes individuals del curs per grau)*	<a href="http://www.ub.edu/agenciaqualitat/spa/projectes/enquestes.html">http://www.ub.edu/agenciaqualitat/spa/projectes/enquestes.html</a>				

	Mòdul professorat (veure estudi amb els informes individuals del curs per grau)*	<a href="http://www.ub.edu/agenciaqualitat/spa/projectes/enquestes.html">http://www.ub.edu/agenciaqualitat/spa/projectes/enquestes.html</a>		
	Satisfacció dels estudiants amb els espais i els equipaments utilitzats per dur a terme les assignatures	Valor promig de l'ensenyament obtingut a la qüestió "Els espais i equipaments han estat els adients per a les activitats dutes a terme" de l'enquesta d'opinió de les assignatures de Grau	No aplica	6,71
	Satisfacció dels estudiants amb les instal·lacions del centre (peq110c)	Valor promig del centre obtingut als ítems "aules", "aules d'informàtica", "aules d'estudis", "sales de treball del CRAI" de l'enquesta als estudiants sobre serveis, activitats i instal·lacions de la UB.	No aplica	5,9
	Satisfacció dels estudiants amb el material d'estudi i consulta de les assignatures	Valor promig del ensenyament obtingut a la qüestió "El material d'estudi i de consulta proposat (bibliografia, documents, recursos didàctics, etc) ha estat útil per a l'aprenentatge de l'assignatura" de l'enquesta d'opinió de les assignatures de Grau	No aplica	6,78
	Satisfacció dels estudiants amb els recursos didàctics utilitzats en la docència (per centre) (peq110b)	Valor promig del centre obtingut als ítems relatius al "Campus Virtual" i "recursos electrònics i en paper" de l'enquesta als estudiants sobre serveis, activitats i instal·lacions de la UB.	No aplica	6,6

Font: Planificació Acadèmicodocent (PA); Servei de Planificació i Anàlisi – Agència de Polítiques i Qualitat ; Facultat d'Economia i Empresa.