

**GRAU EN ECONOMIA**

**INFORME DE SEGUIMENT DEL CURS ACADÈMIC**  
**2010-2011**

**Informe elaborat per:** Irene Maestro  
Cap d'Estudis d'Economia

**Informe revisat per:** Marta Espasa  
Presidenta de la Comissió de Qualitat del  
centre

**Informe aprovat per:** Consell d'Estudis  
d'Economia  
29/05/2012



## Sumari

<b>1. PRESENTACIÓ</b> .....	3
<b>1.1. Fitxa identificativa de l'ensenyament</b> .....	4
<b>1.2. Seqüenciació de la implantació de la planificació acadèmica (fins al curs actual)</b> .....	5
<b>1.3. Tractament de les recomanacions que es van fer en el moment de la verificació de la memòria del títol</b> .....	6
<b>2. INFORMACIÓ PUBLICADA</b> .....	7
<b>2.1. Al web del centre</b> .....	7
<b>2.2. Al web de l'ensenyament</b> .....	14
<b>2.3. Seguiment i actualització de la informació publicada</b> .....	16
<b>3. ANÀLISI VALORATIVA DE L'ENSENYAMENT</b> .....	17
<b>3.1. Dades sobre l'accés i la matrícula</b> .....	18
<b>3.2. Plans docents</b> .....	24
<b>3.3. Pràctiques externes</b> .....	28
<b>3.4. Mobilitat nacional i internacional</b> .....	28
<b>3.5. Treball final de grau</b> .....	28
<b>3.6. Queixes, reclamacions i suggeriments</b> .....	29
<b>3.7. Resultats</b> .....	31
<b>3.7.1 Satisfacció de l'alumnat amb l'acció docent i la planificació d'assignatures</b> .....	31
<b>3.7.2 Rendiment acadèmic</b> .....	35
<b>4. PROPOSTES DE MILLORA</b> .....	40
<b>4.1. Les propostes de millora que es derivin de la valoració que es fa del desplegament de la titulació, incloent-hi totes les propostes de modificació</b> .....	40
<b>4.2. Disseny, implementació i seguiment de les accions de millora</b> .....	42
<b>4.3. Pla de seguiment de les millores proposades</b> .....	42
<b>5. EL SISTEMA D'ASSEGURAMENT INTERN DE LA QUALITAT (SAIQU) COM A EINA PER AL SEGUIMENT DE LES TITULACIONS DEL CENTRE</b> .	44

## DESPLEGAMENT I SEGUIMENT DE LES TITULACIONS OFICIALS A LA UB:

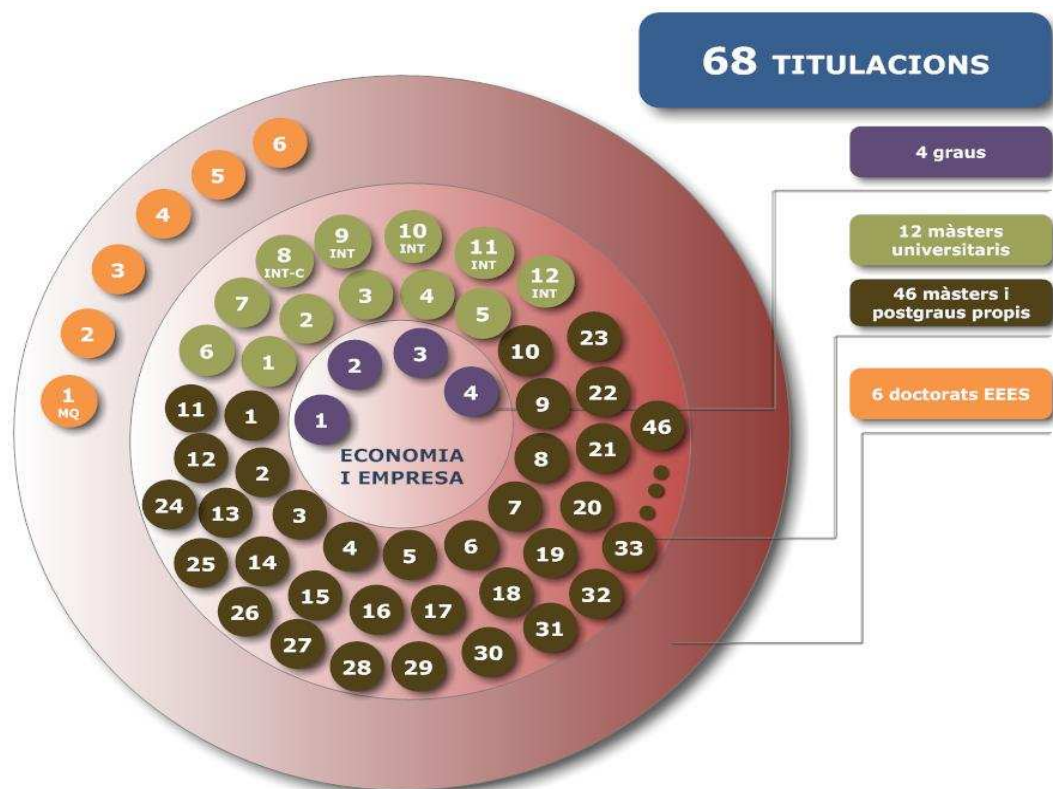
### 1. PRESENTACIÓ

El grau en Economia s'imparteix a la Facultat d'Economia i Empresa des del curs 2010-11 i substitueix de forma gradual a l'oferta docent de la llicenciatura d'Economia.

Es tracta d'un grau que ofereix la formació teòrica i les eines analítiques necessàries per poder entendre i explicar la realitat econòmica, la interrelació entre economia i societat i les implicacions de les decisions de política econòmica que prenen els governs.

Per donar resposta a una demanda d'alumnes creixent i també a determinats sectors del món professional, al curs 2011-12 s'ha creat una doble titulació Economia-Estadística. D'aquesta manera es facilita als alumnes cursar dos graus en un termini més curt i amb més bones condicions de coordinació acadèmica que si els haguessin cursat de manera autònoma i lliure.

El Grau d'Economia s'imparteix a la Facultat d'Economia i Empresa de la Universitat de Barcelona, juntament amb altres 67 titulacions, tal i com es mostra a la figura següent



**1.1. Fitxa identificativa de l'ensenyament**

Any en que es va començar a impartir l'ensenyament	2010-2011
Oferta de places	360
Nombre estudiants nou accés	344
Nombre total matriculats	579
Graduats al darrer curs	No aplica
Nombre total de professorat (segons memòria verificada)	172
Nombre total de professorat (amb docència planificada GRAD)	86

**Objectius de la titulació**

Proporcionar una formació científica adequada en els aspectes fonamentals de l'economia (tant teòrics com aplicats) i en les tècniques de l'anàlisi econòmica.

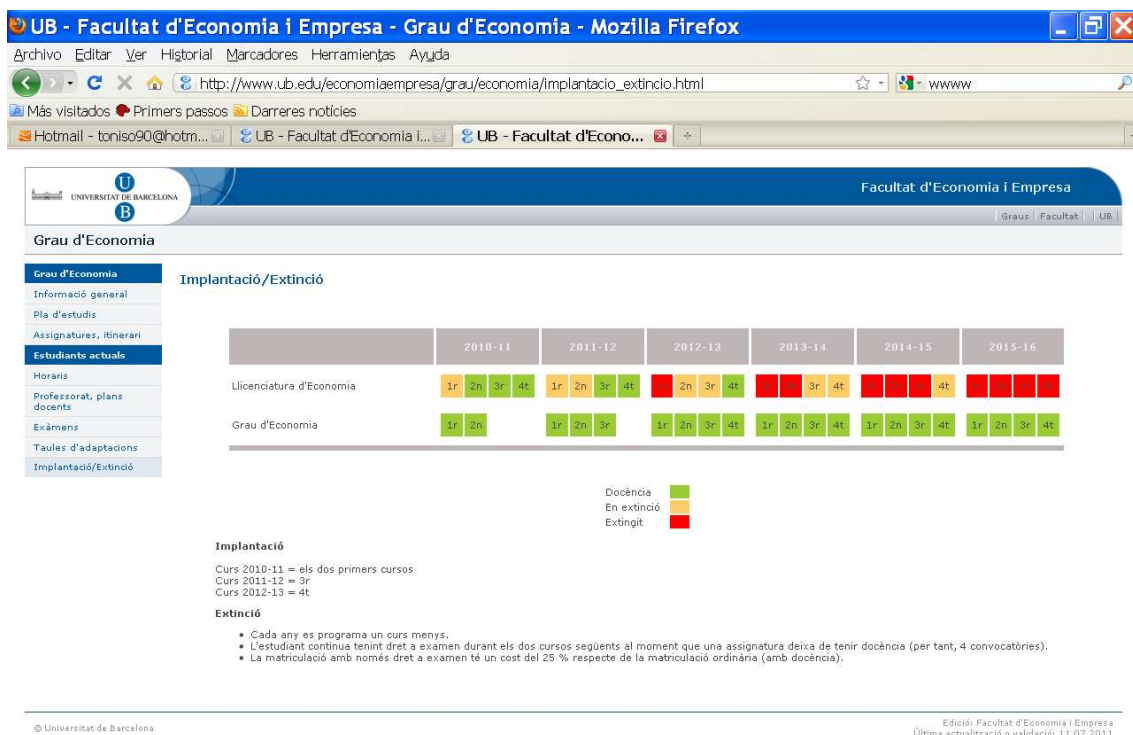
Capacitar per adaptar-se ràpidament als forts canvis que es produeixen en el món econòmic i social, i adquirir la manera de raonar típica de la professió, per desenvolupar aptituds creatives, per identificar problemes i per oferir solucions.

## 1.2. Seqüenciació de la implantació de la planificació acadèmica (fins al curs actual)

A la Facultat d'Economia i Empresa, el curs acadèmic 2010-2011 s'implanta el nou grau d'Economia que substitueix l'antiga llicenciatura d'Economia.

El nou grau substitueix de manera gradual l'antic ensenyament. El curs 2010-2011 s'implanten els dos primers cursos del grau, i s'extingeix de manera progressiva la llicenciatura. Aquesta extinció es fa garantint que tots els estudiants que han iniciat els estudis de llicenciatura els puguin finalitzar, ja que no s'extingiran totalment fins al curs 2015-2016.

S'adjunta la taula d'implantació/extinció disponible a la pàgina web



The screenshot shows a web browser window displaying the 'Grau d'Economia' page on the UB website. The page features a navigation menu on the left and a main content area with a table titled 'Implantació/Extinció'. The table tracks the status of 'Llicenciatura d'Economia' and 'Grau d'Economia' across six academic years (2010-11 to 2015-16). A legend indicates that green cells represent 'Docència' (teaching), yellow cells represent 'En extinció' (being phased out), and red cells represent 'Extint' (extinct). Below the table, there are sections for 'Implantació' and 'Extinció' with specific details about the transition process.

	2010-11	2011-12	2012-13	2013-14	2014-15	2015-16
Llicenciatura d'Economia	1r 2n 3r 4t	1r 2n 3r 4t	2n 3r 4t	3r 4t	4t	
Grau d'Economia	1r 2n	1r 2n 3r	1r 2n 3r 4t	1r 2n 3r 4t	1r 2n 3r 4t	1r 2n 3r 4t

**Implantació**

- Curs 2010-11 = els dos primers cursos
- Curs 2011-12 = 3r
- Curs 2012-13 = 4t

**Extinció**

- Cada any es programa un curs menys.
- L'estudiant continua tenint dret a examen durant els dos cursos següents al moment que una assignatura deixa de tenir docència (per tant, 4 convocatòries).
- La matriculació amb només dret a examen té un cost del 25 % respecte de la matriculació ordinària (amb docència).

Bloc + curs a curs títols de 4 anys (240 crèdits)

Asignaturas	2010-11	2011-12	2012-13
Primer + segon	Docència	Docència	Docència
Tercer		Docència	Docència
Quart			Docència

### **1.3 Tractament de les recomanacions que es van fer en el moment de la verificació de la memòria del títol**

El tractament de les recomanacions que es van fer en el moment de la verificació de la memòria del títol van ser qüestions que totes elles anaven dirigides a explicar més detalladament alguns dels aspectes que apareixien en la memòria de verificació.

Així doncs, es va sol·licitar ampliar i detallar la informació sobre els procediments de consulta externs i interns que es van emprar en la memòria; actualitzar les condicions d'accés; la inclusió del llistat de convenis de pràctiques amb institucions i/o empreses; descriure el minor en Matemàtiques que es proposa en el Grau detallant les assignatures i la seva planificació; especificar les activitats d'avaluació; els mecanismes de coordinació docent; la llengua emprada en la docència; i els procediments d'adaptació pels estudiants al nou pla d'estudis garantint els seus drets de docència i avaluació.

Totes aquestes qüestions van ser informades com a resposta a les al·legacions fetes per ANECA.

<b>Data del document oficial d'ANECA: 28/07/2009</b>	
Recomanació:	Accions dutes a terme:
1. descriure el sistema d'avaluació especificant el pes relatiu de cada una de les activitats	Es va ampliar la informació sol·licitada i es va tenir en compte en la implantació de les assignatures.
2. especificar la llengua de la docència	Es va especificar que la docència es faria en català, castellà i anglès.
3. incloure la taula de convalidacions amb l'anterior ensenyaments de Llicenciatura	Es va annexar la taula de convalidacions

## 2. INFORMACIÓ PUBLICADA

### 2.1. Al web del centre

El centre publica en el seu web (<http://www.ub.edu/economiaempresa/>) tota la informació bàsica relacionada amb el desenvolupament operatiu del programa formatiu conjuntament amb els indicadors relacionats. Aquesta informació segueix els criteris generals d'estructura i continguts unificats per a totes les titulacions de la UB<sup>1</sup>.

La informació pública s'ha estructurat segons els grups d'interès a qui s'adreça i es presenta de manera molt visual a la part central de la pàgina web de la Facultat.

- Nous estudiants: informació descriptiva general, breu i sintètica amb referents per poder demanar més informació.

[http://www.ub.edu/economiaempresa/nous\\_estudiants/](http://www.ub.edu/economiaempresa/nous_estudiants/)

- Alumnes de nou accés: informació puntual que necessiten per iniciar el procés de matrícula i les classes (destacat al juliol i setembre)

<http://www.ub.edu/economiaempresa/secretaria/matricula/info1r.htm>

- Estudiants actuals: informació més pràctica per al seguiment diari dels seus estudis i sobre tots els tràmits que puguin necessitar.

<http://www.ub.edu/economiaempresa/grau/>

En aquesta part central s'ha reservat també un apartat per notícies i agenda, i es destaquen les més importants.

En el menú lateral esquerra, es troba la informació general referent a la Facultat. Aquests espais són gestionats, majoritàriament, pels serveis centrals de la UB. En concret, hi ha els següents apartats:

---

<sup>1</sup>El desplegament d'alguns continguts informatius es farà a mesura que es vagin desenvolupant els ensenyaments.

- La Facultat, espai on s'especifiquen qüestions com la presentació de la Facultat, la seva organització (òrgans de govern, consells d'estudis, departaments, administració, biblioteca, serveis generals), usos lingüístics de la Facultat i com s'hi arriba.

<http://www.ub.edu/economiaempresa/queoferim/index/presentacio.htm>

- Oferta d'estudis de grau, primer i segon cicle, espai on es detalla d'oferta que ofereix la Facultat en aquests ensenyaments

<http://www.ub.edu/economiaempresa/queoferim/index/grau.htm>

- Oferta de màsters, postgraus i doctorat. En aquest tercer apartat s'hi ofereix informació sobre l'oferta de màsters universitaris, màsters i postgraus propis i els programes de doctorat que ofereix la Facultat

<http://www.ub.edu/economiaempresa/queoferim/index/postgrau.htm>

- Altra oferta formativa, en el quart apartat es detalla l'altra oferta formativa com, per exemple, els cursos d'extensió universitària relacionats amb l'activitat de la Facultat i els cursos de lliure elecció.

<http://www.ub.edu/economiaempresa/queoferim/index/altraoferta.htm>

- Recerca. El cinquè apartat mostra informació relativa a l'activitat de recerca que es fa a la Facultat. Es detallen aspectes bàsics de la recerca com l'Espai de Recerca en Economia (ERE), Publicacions, Lectura de tesis, Grups de recerca consolidats, i altres grups de recerca i es donen els enllaços corresponents.

<http://www.ub.edu/economiaempresa/queoferim/index/recerca.htm>

- Estudiants, professors i investigadors visitants. En el sisè apartat es recull informació d'interès per a estudiants, professors i investigadors visitants

<http://www.ub.edu/economiaempresa/queoferim/index/temporals.htm>

- Relacions externes: En aquest apartat es troba informació sobre l'Àrea de relacions externes de la Facultat adreçada fonamentalment a institucions, empreses i professional i altres organismes i/o persones. Així, s'ofereix informació sobre pràctiques empresarials i borsa de treball de la Facultat, sobre l'Oficina de Relacions Internacionals que s'encarrega de la gestió dels Programes de Mobilitat Internacional



de la Facultat, sobre el Consell Assessor Vicens Vives, consell creat amb la intenció d'apropar les empreses i organitzacions públiques a la vida diària de la Facultat i finalment informació sobre el Programa EUS (Empresa–Universitat–Societat).

<http://www.ub.edu/economiaempresa/queoferim/index/rexternes.htm>

- Més informació. Finalment, a la part de sota s'hi troba l'adreça de la Facultat i la bústia electrònica de la Secretaria i de deganat.

En el menú lateral dret, s'han dissenyat apartats específics d'aspectes rellevants de la Facultat, majoritàriament d'aspectes acadèmic-docent, amb la finalitat de fer més assequible aquesta informació. Aquests espais són gestionats, majoritàriament, per la Facultat. En concret, hi ha els següents apartats:

- Calendari acadèmic. Calendari de docència i avaluacions per als graus, ensenyaments de primer i segon cicle i per als màsters.

<http://www.ub.edu/economiaempresa/secretaria/info/calendari.htm>

- Calendari de matrícula. S'ofereix informació sobre el calendari de matrícula i aspectes bàsics d'aquest procés. La informació es desagrega segons sigui per alumnes de graus, llicenciatures, diplomatures, i també pels alumnes de mobilitat internacional i alumnes de mobilitat nacional.

<http://www.ub.edu/economiaempresa/secretaria/matricula/calendari.htm>

- Secretaria d'Estudiants i Docència. Recull informació general com ubicació, l'horari d'atenció al públic, telèfons, persona responsable i el directori organitzatiu.

<http://www.ub.edu/economiaempresa/secretaria/welcome.html>

- Beques i ajuts. En aquest espai es fan públiques totes les convocatòries de beques de col·laboració que s'ofereixen des de la Facultat ja siguin per motius de recerca o docència. En concret, s'ofereix informació sobre les bases de la convocatòria, imprès de sol·licitud, model de currículum, entre d'altres.

<http://www.ub.edu/economiaempresa/beques/>

- Comissió Acadèmica: S'informa d'acords rellevants presos en la Comissió Acadèmica

<http://www.ub.edu/economiaempresa/academica/>

- Actualitat a la Facultat. Es tracta del repositori de notícies de la Facultat

<http://www.ub.edu/economiaempresa/butlleti/publicacio/>

- El professorat opina. Espai on es recullen les referències dels articles publicats del professorat als diferents mitjans de comunicació:

<http://www.ub.edu/economiaempresa/professors/>

- Reglament de la Facultat. Obre el document del reglament de la Facultat.

- Junta de Facultat: acords. S'especifiquen els principals acords establerts en les successives Juntes de Facultat.

[http://www.ub.edu/economiaempresa/org/govern/junta\\_acords.htm](http://www.ub.edu/economiaempresa/org/govern/junta_acords.htm)

- Comissió d'igualtat de la Facultat. En aquest espai es dona informació sobre aquesta Comissió (presentació i objectius, Protocol de prevenció de l'assetjament sexual, estadístiques de la Facultat, cursos i seminaris, Pla d'igualtat, Llenguatge no sexista, enllaços d'interès i notícies).

<http://www.ub.edu/economiaempresa/genere/>

- Sistema de qualitat. Aquest enllaç ofereix informació sobre el sistema de qualitat implantat a la Facultat. Dins d'aquest apartat es troba la presentació, el document de política i objectius de qualitat del centre, abast del sistema d'assegurament intern de la qualitat del programa formatiu (SAIQU), gestió de processos i informació sobre la comissió de qualitat. També en aquest apartat de es publica informació completa relacionada amb els indicadors de tots els seus ensenyaments oficials.

<http://www.ub.edu/economiaempresa/qualitat/>

També s'ofereixen dos informes, un sobre el perfil dels estudiants als quatre graus que ofereix la Facultat pel curs 2010-11 i un altre sobre el nivell d'inserció dels titulats de la Facultat, entre ells els diplomats en estadística.

[http://www.ub.edu/economiaempresa/qualitat/documents/perfil\\_estudiants\\_graus\\_2010-2011.pdf](http://www.ub.edu/economiaempresa/qualitat/documents/perfil_estudiants_graus_2010-2011.pdf)

[http://www.ub.edu/economiaempresa/qualitat/documents/insercio\\_laboral\\_FEE.pdf](http://www.ub.edu/economiaempresa/qualitat/documents/insercio_laboral_FEE.pdf)

A més d'aquests apartats, en la part esquerra de la pàgina web de la Facultat, s'han dissenyat una sèrie de *banners* per destacar visualment aspectes rellevants per la vida diària de la Facultat. En molts casos, són enllaços a altres pàgines web. En concret, es troben els següents *banners*:

- Eleccions 26 abril 2012. Actualment està activat aquest banner on es presenta tota la informació relativa al procés d'eleccions d'estudiants a consells d'estudis i Junta de Facultat 2012.

<http://www.ub.edu/economiaempresa/eleccions/>

- El butlletí. La Facultat d'Economia i Empresa disposa d'un butlletí mensual on\_line, on s'especifiquen les properes activitats que es duran a terme a la Facultat, les activitats realitzades, informació sobre beques i ajuts, els acords de la Junta de Facultat, les notícies més destacades, les publicacions científiques dels professors de la facultat, les tesis lligides i l'opinió del professorat a la premsa. Així mateix, cada butlletí compta amb varis reportatges sobre esdeveniments de la Facultat.

<http://www.ub.edu/economiaempresa/butlleti/>

- Reserva Sales de Treball. L'objectiu d'aquest servei és facilitar als estudiants de la Facultat l'ús i la reserva de les sales de treball disponibles, perquè puguin gaudir d'un espai per fer-hi treballs en grup. En aquest banner és troba l'horari, la normativa d'ús i el procediment de reserva que es pot fer on\_line des d'aquesta mateixa pàgina.

<http://www.ub.edu/economiaempresa/reservaespais/>

- Agenda digital. Amb la finalitat de poder realitzar una millor planificació de les proves i activitats que han de realitzar al llarg dels semestres els estudiants de grau i màsters oficials, s'ha creat aquesta agenda digital.

<http://www.ub.edu/economiaempresa/agenda-digital/>

- Job Market. La Facultat ha optat des de fa dos cursos a contractar post-docs en el mercat internacional. En aquesta pàgina s'ofereix la informació referent a aquest procés de contractació, els seminaris que fan els candidats, així com les noves incorporacions.

<http://www.ub.edu/economiaempresa/jobmarket/>

- La Facultat als rànquings. Espai on s'ofereix informació dels resultats de la nostra facultat en diferents rànquings reconeguts internacionalment.

<http://www.ub.edu/economiaempresa/ranqing/>

- Borsa i pràctiques. Enllaç directe amb l'Àrea de Relacions Externes de la Facultat on hi ha informació tant per les empreses i institucions com pels alumnes.

<http://www.ub.edu/are/>

- Relacions internacionals. Enllaç directe a l'Oficina de Relacions Internacionals de la Facultat, on es detalla tota la informació relativa als Programes de Mobilitat Internacional de la Facultat. Aquesta informació va dirigida especialment als alumnes, però també al PDI i PAS.

<http://www4.ub.edu/economiaempresa/relint/web/?lang=ca>

- Biblioteca UB. Enllaç directe a la biblioteca UB.

<http://www.bib.ub.edu/>

- BKC, *Barcelona Knowledge Campus*. Enllaç directe al *Barcelona Knowledge Campus*, Campus d'excel·lència Internacional.

<http://bkc.ub.upc.edu/>

- Col·legi d'Economistes. Enllaç directe al Col·legi d'Economistes de Catalunya

<http://www.coleconomistes.cat/Paginas/Ficha.aspx?IdMenu=A2238BD0-3048-4D9D-AB8C-C91C6FDFD475>

Finalment, a la part superior de la web hi apareixen els diferents mecanismes de interacció de la Facultat amb tota la comunitat universitària a través de les principals xarxes socials com són Facebook, Twitter, Flickr, Youtube:

Facebook: <http://www.facebook.com/economiaempresaub>

Twitter: <http://twitter.com/#!/UBFacEcoiEmpres>

Flickr: <http://www.flickr.com/photos/economiaempresa/>

Youtube: <http://www.youtube.com/user/feeub>

La barra més superior mostra serveis i aspectes destacats com per exemple el vídeo de la Facultat, i els diferents enllaços a la web principal de la UB.

S'adjunta la imatge de la pàgina web de la Facultat d'Economia i Empresa

**Facultat d'Economia i Empresa**  
Español | English | UB

Vídeo de la Facultat | Contacte | Cerca | Directori UB | Notícies UB | Agenda UB | Viure a Barcelona

**Notícies i agenda**  
[Lloguer d'espais](#) | [Agenda de la Facultat](#) | [Històric de notícies](#)

**Important: Jornada de portes obertes**  
**Important: Aplicació al web per triar quina menció del grau d'ADE cursareu**  
**Important: Adanta't als graus. Vols saber-ne més?**

Notícies	Agenda
<b>Fins al 6 d'abril</b> Ha començat l'estudi d'avaluació dels riscos psicosocials de la Facultat	
<b>Fins al 10 d'abril</b> Concurs Negobum Somnia 30	
<b>Fins al 10 d'abril</b> El CIDOB obre una convocatòria de candidatures per participar a l'Escola de Futurs Líders de la UE What Europe in 2020?	
<b>Del 30 de març fins al 30 de juny</b> Premis d'Investigació i Estudis Financers 2012	
<b>Durant el segon semestre</b>	

**Nous estudiants**

Informació per als nous estudiants	
<a href="#">Espai per als nous estudiants</a> <b>Actualitzat!</b> <a href="#">Jornada de portes obertes</a>	

**Estudiants actuals**

Primer i segon cicle	Grau	Informació adreçada als alumnes
<a href="#">Economia</a> <a href="#">Administració i Direcció d'Empreses</a> <a href="#">Sociologia</a> <a href="#">Estadística</a> <a href="#">Investigació i Tècniques de Mercat</a> <a href="#">Ciències Actuarials i Financeres</a> <a href="#">Ciències Empresarials</a> <a href="#">Estudis Immobiliaris i de la Construcció</a> <a href="#">Graduat Tributari i Comptable</a>	<a href="#">Informació general</a> <a href="#">Estadística (UB-UPC)</a> <a href="#">Administració i Direcció d'Empreses</a> <a href="#">Economia</a> <a href="#">Sociologia</a> <a href="#">ADE-Dret</a> <a href="#">ADE-Matemàtiques</a> <a href="#">Economia - Estadística</a>	<a href="#">Serveis lingüístics</a> <a href="#">Terceres llengües a la Facultat</a>
Màsters oficials	Doctorat	Màsters i postgraus UB
<a href="#">Màrqueting i Investigació de Mercats <b>Nou!</b></a> <a href="#">Ciències Actuarials i Financeres <b>Nou!</b></a> <a href="#">Economia</a> <a href="#">Recerca en Empresa, Finances i Assegurances</a> <a href="#">Recerca en Sociologia</a> <a href="#">Història Econòmica</a> <a href="#">Direcció d'Empreses de l'Esport</a> <a href="#">Internacionalització</a> <a href="#">Gestió Cultural</a> <a href="#">Estadística i Investigació Operativa (UB-UPC)</a> <a href="#">Creació i Gestió d'Empreses Innovadores i de Base Tecnològica</a> <a href="#">Gestió Pública (UB-UAB-UPF)</a>	<a href="#">Informació general</a> <a href="#">Economia</a> <a href="#">Empresa</a> <a href="#">Sociologia</a> <a href="#">Història i Institucions Econòmiques</a>	<a href="#">Vegeu l'oferta</a>

**Facultat**  
 Calendari acadèmic  
 Calendari de matrícula 2011-12  
 Secretaria d'Estudiants i Docència  
 Beques i ajuts  
 Comissió Acadèmica  
 Actualitat a la Facultat  
 El professorat opina  
 Reglament de la Facultat  
 Junta de Facultat: acords  
 Comissió d'Igualtat a la Facultat  
 Sistema de qualitat  
 Cafè Fòrum

**Eleccions 26 abril 2012**  
 El Butlletí  
 Reserva Sales de Treball  
 Agenda Digital  
 Job Market  
 La Facultat als rànquings  
 Borsa i pràctiques  
 Relacions Internacionals  
 Biblioteca UB  
 B:KC Barcelona Knowledge Campus  
 Campus d'Excel·lència Internacional  
 Col·legi d'Economistes de Catalunya

Google  Cerca  
 WWW  Facultat d'Economia i Empresa  
 Universitat de Barcelona

© Universitat de Barcelona  
 Edició: Facultat d'Economia i Empresa  
 Última actualització o validació: 21.03.2012

## 2.2. Al web de l'ensenyament

En aquesta secció s'inclou la llista d'enllaços web de la informació pública sobre el desenvolupament operatiu del programa formatiu de l'ensenyament (planificació operativa del pla d'estudis com als indicadors de funcionament).

L'estructura del web de l'ensenyament és el següent:

- Informació general. Descripció general de l'ensenyament, requisits d'accés, perfil de l'alumnat, sortides professionals, butlletí on\_line amb la informació bàsica corresponent al grau d'Economia.

<http://www.ub.edu/economiaempresa/grau/economia/index.html>

- Dades de l'ensenyament. Informació sobre dades bàsiques i indicadors del grau per als cursos 09/10 i 10/11. Aquesta informació també està disponible dins de l'apartat corresponent a Sistema de Qualitat

<http://www.ub.edu/economiaempresa/grau/economia/dades.html>

Cal recordar que dins de l'apartat de Sistema de Qualitat hi ha informació sobre dos informes realitzats un sobre el perfil dels alumnes del grau i l'altre sobre el nivell d'inserció laboral de l'antiga diplomatura.

- Pla d'estudis de l'ensenyament. Informació detallada sobre l'estructura curricular del grau per cursos o per matèries. En concret, s'ofereix informació de les diferents assignatures que s'imparteixen al grau, el semestre, el nombre de crèdits ECTS i el tipus d'assignatura que és (formació bàsica, obligatòria, optativa, treball fi de grau).

[http://www.ub.edu/economiaempresa/grau/economia/pla\\_estudis.html](http://www.ub.edu/economiaempresa/grau/economia/pla_estudis.html)

- Assignatures i itinerari. En aquesta adreça es dona informació sobre l'itinerari recomanat amb les assignatures a cursar any a any i semestre a semestre.

<http://www.ub.edu/economiaempresa/grau/economia/itinerari.html>

- Horaris. Totes les assignatures tenen una docència presencial de 4 hores setmanals distribuïdes en 3 dies a la setmana (dilluns, dimarts i dimecres o dimecres, dijous i divendres). En concret, es programen dos dies de classe a la setmana d'hora i mitja

cadascuna i un dia amb una classe d'hora, amb la finalitat de que aquesta classe es pugui destinar a classes de pràctiques, informàtica, resolució de problemes, etc. La informació dels horaris dels 4-5 grups programats.

<http://www.ub.edu/economiaempresa/grau/economia/horaris.html>

- Professorat i plans docents. En aquesta adreça és troba el pla docent de cada una de les assignatures que s'imparteixen i la informació específica del professorat que la imparteix a cada grup, així com l'idioma en què s'imparteix. Aquesta adreça dona també accés a una fitxa amb les dades de contacte del professorat.

<http://www.ub.edu/grad/infes/fitxaInfe.jsp?n0=L&n1=0&n2=1&curs=2011&ens=TG1019>

- Exàmens. Tota la informació referida als exàmens (dies, hores, aules) es publiquen en aquesta adreça i hi ha l'opció de buscar per assignatures o per dates.

<http://www.ub.edu/economiaempresa/grau/economia/examens.html>

- Taules d'adaptacions. En aquest espai s'informa de manera precisa de l'adaptació de la llicenciatura d'economia al nou grau. La informació està detallada a nivell d'assignatura, establint l'assignatura reconeguda directament al grau.

<http://www.ub.edu/economiaempresa/grau/economia/adaptacions.html>

Implantació/Extinció. El procés d'implantació del nou grau d'Economia i l'extinció de l'antiga llicenciatura es pot trobar en aquest enllaç.

[http://www.ub.edu/economiaempresa/grau/economia/implantacio\\_extincio.html](http://www.ub.edu/economiaempresa/grau/economia/implantacio_extincio.html)

- Dubtes, queixes i suggeriments. Amb l'objectiu que els alumnes facin arribar els seus dubtes, queixes i suggeriments s'ha creat aquest enllaç directe al cap d'estudis de l'ensenyament dins de la web de l'ensenyament.

<http://www.ub.edu/economiaempresa/grau/economia/index.html>

- Mecanismes de participació dels estudiants en el sistema d'assegurament de la qualitat de l'ensenyament. Els alumnes formen part de la Comissió de Qualitat de la Facultat. A més, els alumnes tenen representants a tots els òrgans de decisió i govern de la Facultat. També

poden intervenir en la millora dels processos de forma indirecta a partir de les seves queixes i suggeriments i les seves reunions amb els tutors del Pla d'Acció Tutorial.

[http://www.ub.edu/economiaempresa/qualitat/documents/Comissio\\_de\\_Qualitat\\_web.pdf](http://www.ub.edu/economiaempresa/qualitat/documents/Comissio_de_Qualitat_web.pdf)

- Mecanismes de defensa de l'estudiant, informació sobre els procediments d'atenció de queixes, reclamacions i suggeriments. Els alumnes poden posar de manifest tota mena de queixes, reclamacions i suggeriments a través de dos bústies on\_line, i també li poden fer arribar directament al cap d'estudis, als tutors i als seus representants.

<http://www.ub.edu/economiaempresa/bustia/dega.php>

<http://www.ub.edu/economiaempresa/org/consell/ade/index.html>

### **2.3. Seguiment i actualització de la informació publicada**

La posada en marxa del sistema d'assegurament de la qualitat (SAIQU) introdueix els mecanismes per assegurar que la informació disponible sigui correcta i que s'actualitza amb la freqüència adequada. A tal efecte a tots els apartats del web s'indica la data de la darrera actualització.

La Facultat d'Economia i Empresa disposa d'un administrador de la web del centre que té la funció de fer el seguiment i d'actualitzar la informació referent a la Facultat i als diferents ensenyaments de Grau i de Màster.

La funció del cap d'estudis del Grau d'Economia en el seguiment i actualització de la web és la de comunicar a l'administrador de la web les modificacions, actualitzacions i/o la introducció de noves informacions.

Per altra banda, serveis lingüístics de la Facultat d'Economia i Empresa revisa els textos del web en català i els tradueix al castellà i l'anglès en aquells apartats que continguin informació en aquests idiomes.



### 3. ANÀLISI VALORATIVA DE L'ENSENYAMENT

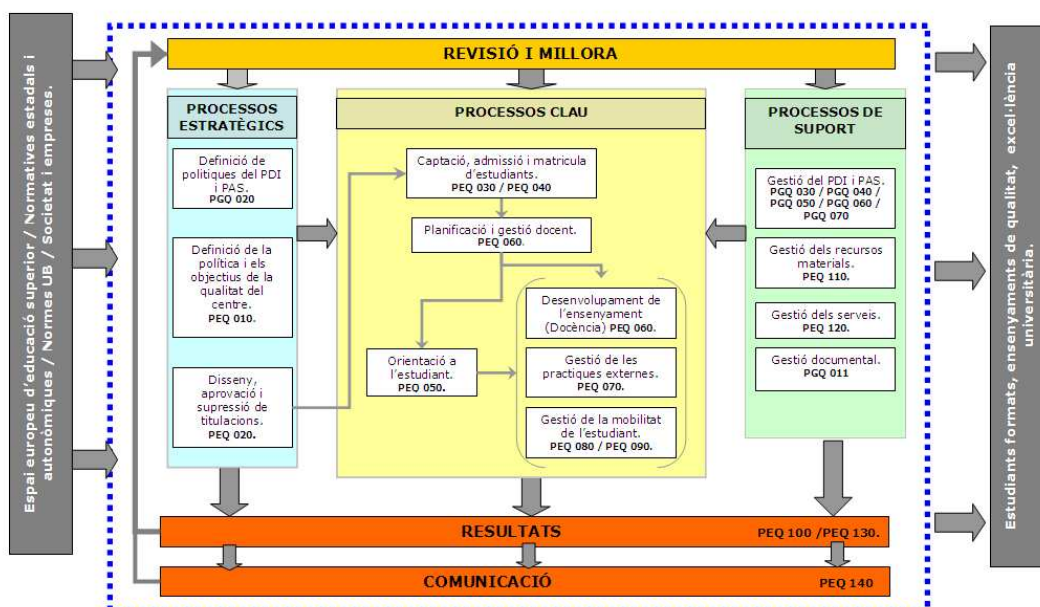
#### Anàlisi de la informació i valoració d'indicadors

En aquest apartat es fa una anàlisi valorativa del funcionament de l'ensenyament, a partir dels indicadors quantitius i dels diversos estudis elaborats pels serveis de la UB (Annex 1) així com de la resta d'informació que disposa el centre.

A través del sistema d'Assegurament de la Qualitat (SAIQU) s'ha elaborat el mapa de processos de cada centre, cosa que ha permès identificar i classificar cada un dels processos clau que intervenen en el programa formatiu de l'ensenyament. A més, el SAIQU proposa el desplegament gradual d'un conjunt d'indicadors lligats als diversos processos, fins al moment de l'acreditació.

Una de les tasques que ha estat duent a terme la Comissió de Qualitat del centre és desplegar el SAIQU a través del mapa de processos i els seus procediments associats. D'aquesta manera des del centre ja s'ha reflexionat sobre qui i com s'ha de fer la tasca de planificació i avaluació dels diversos processos.

MAPA DE PROCESSOS DEL SAIQU AL CENTRE





El grau d'Economia es va iniciar al curs 2010-11, la qual cosa els processos sotmesos a un seguiment més exhaustiu són els següents:

- Captació, admissió i matrícula d'estudiants (PEQ 030)
- Planificació i gestió docent (PEQ 060) —l'apartat de la publicació dels plans docents al GRAD, campus virtual i al web de l'ensenyament
- Queixes, reclamacions i suggeriments (PEQ 100)
- Resultats (PEQ 130) —l'apartat de rendiment acadèmic i de satisfacció dels estudiants.

### 3.1. Dades sobre l'accés i la matrícula

La cap d'estudis del Grau d'Economia amb el vicedegà Acadèmic de la Facultat i el cap de Secretaria d'Estudiants i Docència són els responsables d'analitzar les dades relatives a l'accés, la matriculació i els nous estudiants a partir de les dades proporcionades per l'oficina de Preinscripció, l'àrea de Planificació Academicodocent de la Universitat de Barcelona i de la Secretaria d'Estudiants i Docència de la Facultat d'Economia i Empresa. L'estudi sobre l'accés, la matrícula i el perfil d'estudiants es presenta als òrgans de gestió de la Facultat a tot els nivells.

Tal i com ja s'ha assenyalat, el curs 2010-11 es van implantar conjuntament el primer curs del Grau en Economia, bàsicament amb estudiants de nou accés i el segon curs, amb estudiants adaptats de la Llicenciatura d'Economia.

A partir de la informació proporcionada sobre l'assignació d'alumnes des de l'oficina de preinscripció ([http://www.ub.edu/dades\\_acadèmiques/estudis/preins/2010-11/11058.pdf](http://www.ub.edu/dades_acadèmiques/estudis/preins/2010-11/11058.pdf)), es pot comprovar que pel curs 2010-11, es van oferir un total de 360 places de nou accés. A la Taula 1, es poden veure les dades corresponents al nombre d'estudiants d'aquest tipus que es van matricular en primera preferència, així com la informació referent a les vies d'accés.

**Taula 1 – Nombre d'estudiants de nou accés**

Curs	Places	Matriculats		Via d'accés (del total assignats)					
		1 <sup>a</sup> preferència	% 1 <sup>a</sup> preferència	0	2	4	7	8	9
<b>Curs 10-11</b>	360	286	83,4%	271	6	34	87	4	5

Alguns trets rellevants que es dedueixen d'aquestes dades son:

- Com es habitual, la xifra de matriculats sempre és inferior a la xifra d'assignats. De tal manera que, mentre es van assignar un total 407 estudiants (dels quals, 315 de primera preferència), la xifra final de matriculats va ser de 343 (segons dades de la Secretaria d'Estudiants i Docència de la Facultat d'Economia i Empresa).
- Al marge del 67% procedent del batxillerat (via 0), cal destacar l'important nombre d'estudiants (al voltant del 21%) que van accedir als estudis del grau en Economia per la via 7 (PAAU amb estudis iniciats). També és remarcable el nombre d'estudiants procedents de la via 4 (FP2 o MP3 o AAiOA o CFGS), amb un 8%.
- Pel que fa als estudis previs, dels estudiants que provenien de Batxillerat, amb les PAU fetes abans del 2010 (amb un total de 99 estudiants), més de la meitat provenia del Científic - Tècnic (54%), mentre que la resta provenia bàsicament del de Ciències Socials (36%) . Pel que fa a la majoria dels estudiants, es a dir que van fer les PAU al 2010 (amb un total de 259 estudiants), un 36 % van cursar Economia de l'Empresa, un 15% Geografia i un 9% Matemàtiques Aplicades a les Ciències Socials.
- Del total de matriculats, el 83 % eren estudiants de primera preferència, la qual cosa fa que de manera absolutament majoritària els estudiants que van entrar en aquest grau siguin estudiants que van sol·licitat aquests estudis com a primera opció. Malgrat això, continua havent-hi un 17 % que no han triat aquests estudis com a primera opció.
- Degut a que el número de places es força elevat, el centre ha limitat molt l'entrada via reconeixement de crèdits i trasllats, per la qual cosa insta a tots els sol·licitants que ho facin per la via de la preinscripció universitària: [<http://www.ub.edu/economiaempresa/secretaria/acces/grau.htm>].

- El perfil d'ingrés dels nous estudiant és semblant al que s'havia previst a la memòria de verificació. I, de fet, és molt similar al perfil dels estudiants que accedien a la llicenciatura d'Economia de les diferents universitats catalanes.

Per millorar l'encaix entre la docència impartida i els alumnes, es va creure oportú fer una anàlisi exhaustiva del perfil dels estudiants del grau d'economia. Conèixer bé el perfil dels estudiants permet una millor adaptació de l'ensenyament a la realitat dels estudiants. Aquest estudi es va realitzar en el si del sistema de qualitat de la Facultat, és públic, es va presentar en unes jornades realitzades a la Facultat i es troba en el següent enllaç:

[http://www.ub.edu/economiaempresa/qualitat/documents/perfil\\_estudiants\\_graus\\_2010-2011.pdf](http://www.ub.edu/economiaempresa/qualitat/documents/perfil_estudiants_graus_2010-2011.pdf)

La Taula 2 mostra el número d'estudiants adaptats des de la llicenciatura d'Economia al grau en el seu primer any d'implantació. Aquests estudiants no van entrar específicament a un curs concret –és a dir a primer o a segon curs- sinó que es van adaptar assignatura per assignatura segons l'expedient de cadascun –seguint les taules d'adaptació (aprovades pels òrgans competents), per la qual cosa eren estudiants que podien matricular indistintament assignatures de primer o de segon, aspecte que certament va complicar molt la planificació del curs. En qualsevol cas, van representar un número força més petit de les previsions inicials fetes a l'hora de la planificació del curs. Aquesta dada farà que el tema de les adaptacions es desplaci a cursos futurs. De fet, el ritme d'adaptació al grau d'Economia ha estat més aviat lent, no havent-hi augmentat gens en cursos posteriors. Tot sembla indicar que el fet de tenir menys convocatòries per assignatura al grau, desanima força als estudiants a l'hora de l'adaptació

**Taula 2 – Nombre d'estudiants adaptats**

Procedència	Peticions d'Adaptacions	Reconeixement
<b>Economia</b>	240	236

En relació a la matrícula, a la Taula 3 es mostra el nombre d'estudiants matriculats al curs 2010-11 per ensenyaments. Aquestes dades provenen de la informació directa proporcionada per la Secretaria d'Estudiants i Docència de la Facultat d'Economia i Empresa. Per tant, pot haver mínimes discrepàncies amb la informació general disponible per part de la UB.

**Taula 3 – Nombre matriculats al curs 2010-11**

	<b>Curs 10-11</b>
<b>Estudiants de nou accés GRAU Economia</b>	<b>343</b>
Adaptats	233
<b>TOTAL matriculats GRAU Economia</b>	<b>576</b>

Dels 576 estudiants matriculats al grau d'Economia pel curs 2010-11, només 46 estudiants (7,98% del total) ho van fer en matrícula a temps parcial (es a dir que van matricular entre 30 i 36 crèdits). Aquesta proporció es certament molt baixa, especialment si es té en compte que un percentatge considerable dels estudiants simultaniegen els estudis amb diverses feines i d'altres activitats extra acadèmiques (activitats esportives fonamentalment) i si també es considera el fet de que a totes les sessions informatives que es van realitzar (tant les de portes obertes com les prèvies a la matrícula) es va insistir molt a explicar la conveniència d'optar per aquesta modalitat en aquells casos en els que, per les raons que fossin, no es disposés del suficient temps per a dedicar-ho als estudis i per tant, pogués haver risc de no complir amb la normativa de permanència pel que fa als crèdits matriculats a aprovar. Evidentment, tot plegat tindrà força impacte en el rendiment posterior d'aquest curs.

A les Taules 4.a i 4.b es presenta el nombre d'estudiants matriculats per assignatura i el número de grups de cada assignatura, pels dos cursos d'implantació, així com la mitjana d'estudiants matriculats per grup (tot a partir de les dades que es poden consultar a l'aplicatiu GIGA):

**Taula 4.a – Nombre d'estudiants matriculats per assignatura i número de grups de cada assignatura de PRIMER curs ( curs 2010-11)**

Codi	Assignatura	Sem	Nº estudiants	Nº grups	Mitjana d'estudiants per grup
361830	HISTÒRIA ECONÒMICA MUNDIAL	1	388	5	78
361822	INTRODUCCIÓ A L'ECONOMIA	1	372	4	93
361818	INTRODUCCIÓ AL DRET	1	442	6	74
361831	MATEMÀTIQUES I	1	361	5	72
361833	SOCIOLOGIA	1	367		
361827	COMPTABILITAT	2	491	7	70
361825	FONAMENTS D'ECONOMIA DE L'EMPRESA	2	526	7	75
361832	MATEMÀTIQUES II	2	405	6	68
361820	MICROECONOMIA I	2	406	5	81
361852	HISTÒRIA ECONÒMICA D'ESPANYA	2	367	5	73

**Taula 4.b – Nombre d'estudiants matriculats per assignatura i número de grups de cada assignatura de SEGON curs ( curs 2010-11)**

Codi	Assignatura	Sem	Nº estudiants	Nº grups	Mitjana d'estudiants per grup
361826	EC.EMPRESA: ORGANITZACIÓ I ADMINISTRACIÓ	1	195	2	98
361819	ECONOMIA DEL SECTOR PÚBLIC	1	172	2	86
361823	ENTORN ECONÒMIC	1	174	2	87
361828	ESTADÍSTICA ECONÒMICA I EMPRESARIAL I	1	168	2	84
361848	MACROECONOMIA I	1	115	2	58
361835	ECONOMIA ESPANYOLA	2	134	2	67
361838	HISENDA PÚBLICA	2	156	2	78
361849	MACROECONOMIA II	2	125	2	63
361845	MICROECONOMIA II	2	126	2	63
361829	ESTADÍSTICA ECONÒMICA I EMPRESARIAL II	2	127	2	64

<b>Total de crèdits matriculats</b>		33.732 (sense tenir en compte crèdits reconeguts)
<b>Total d'estudiants matriculats</b>		576
<b>Mitjana de crèdits per estudiant</b>		58,56

Pel que fa a aquest número de grups i d'estudiants matriculats per assignatures, es poden treure vàries conclusions:

- La mitjana de crèdits matriculats per estudiant va ser molt elevada, gairebé de 60 ECTS per curs. Això vol dir que la gran majoria d'estudiants es van matricular a temps complet (tal i com ja s'ha comentat anteriorment).
- La mitjana d'estudiants per grup oscil·la entre al voltant dels 60 estudiants com a mínim (tots ells en assignatures de segon curs, i per tant només d'adaptats) i els més de 90 (en assignatures de primer curs). Malgrat això, cal destacar que aquesta dada no reflecteix completament la realitat d'un gran número de grups (els de matí) tots ells molt propers als 100 matriculats, amb grups de tarda sensiblement menys carregats. La raó fonamental es el fet de que una gran majoria d'estudiants (per diferents motius) vol estudiar en aquesta franja horària. De fet, mentre tots els grups estaven oberts a la matrícula i encara no s'havia tancat cap grup, només al voltant d'un 10 % dels matriculats havien triat voluntàriament el torn de tarda. Aquest fet també va complicar i desequilibrar la grandària dels grups d'una mateixa assignatura, en funció de si s'oferia al matí o a la tarda.

### 3.2. Plans docents

L'aplicació informàtica GRAD és comuna a tota la UB i permet recollir els components bàsics i complementaris especificats a les normes reguladores dels plans docents de les assignatures per als ensenyaments de la UB (Consell de Govern de la Universitat, 6 de juliol del 2006) a l'hora que permet facilitar entrar dades en el pla docent i usar-lo amb finalitats informatives i d'explotació de dades.

En aquest respecte val la pena esmentar els següents aspectes:

- El 100% de les assignatures tenien publicat el seu corresponent Pla Docent abans d'iniciar-se el procés de matrícula a finals del mes de juliol.
- L'òrgan que ha estat fonamental per garantir la coherència global en l'elaboració i la revisió d'aquests Plans Docents ha estat el Consell d'Estudis que és l'òrgan encarregat de discutir-los i d'aprovar-los finalment.



- Un dels aspectes dels Plans Docents que sempre és susceptible de generar més problemes o conflictes és tot allò relacionat amb els mètodes i criteris d'avaluació. Cal recordar que a la Universitat de Barcelona, la normativa estableix com a obligatòria la via de l'avaluació continuada, per defecte, però també estableix la possibilitat de que els estudiants renunciïn a aquesta fórmula i optin per una avaluació única. A les Taules 5.a i 5.b es presenta un resum de les característiques de l'avaluació continuada a les assignatures de primer i segon curs respectivament.
- També es recull informació sobre el període del que disposava l'estudiant per a renunciar a l'avaluació continuada. Aquest fet va generar un gran debat, tant al Consell d'Estudis com a les reunions de coordinadors d'assignatures. Es va considerar la possibilitat d'establir un període únic de renúncia d'avaluació continuada igual per a totes les assignatures (de fet, es va parlar amb d'altres Consells d'Estudis per a fixar-lo a nivell de centre). Fruit del debat, es va posar de manifest l'heterogeneïtat de metodologies de les diferents assignatures i al final no es va fixar cap període de renúncia conjunt sinó que es va establir la necessitat de que a cada pla docent i per tant per cada assignatura s'establís específicament. De fet, donada la novetat, va ser un dels aspectes en que més cura es va posar.
- En tots dos cursos, més del 70% de les assignatures obliguen a l'estudiant d'avaluació continuada a presentar-se a un cert examen final, com a última prova d'avaluació continuada. A la darrera columna de la mateixa taula es pot comprovar que hi ha força diferències respecte el pes final que té aquesta prova final.
- Seguint les directrius de la UB, les assignatures que s'implantin per primera vegada (al curs 2010-11, eren tant les de primer com les de segon curs) tenien dret a dues convocatòries. Els plans docents varen recollir aquest fet diferenciador i van explicitar les condicions a aplicar en aquesta segona convocatòria.
- Un altre aspecte que cal citar és que per a l'elaboració dels Plans Docents ha estat de gran utilitat la figura del coordinador de cada assignatura. Aquesta figura ha fet la tasca de no només coordinar a tots els professors de l'assignatura sinó que ha estat el nexa d'unió entre el professorat, la cap d'estudis i coordinació d'ensenyaments.
- Al llarg del primer semestre del curs la Cap d'Estudis va fer reunions amb els coordinadors de totes les assignatures, tant de primer curs com de segon, per tal d'iniciar una certa coordinació transversal (que certament caldrà aprofundir en el futur), fer un seguiment de l'avaluació continuada al grau, vetllar per la utilització del campus virtual com a eina de treball fonamental, així com detectar aquells problemes de qualsevol tipus que es poguessin detectar. Certament, els problemes d'encaix entre les diferents proves d'avaluació continuada van rebre una especial atenció.
- Per altra banda, molts departaments han anat creant diferents comissions per tal de repartir els coneixements i competències entre assignatures i aconseguir que els estudiants, al superar una determinada assignatura assoleixin coneixements i competències que necessitaran en assignatures de cursos posteriors.

Taula 5.a Plans  
curs.



Docents Primer

	Data final renúncia AC	Evidències de la AC i % sobre el total de la nota	Dates de les evidències de la AC	Obligatori Examen final	Pes de l'examen final
Història Econòmica Mundial	No especifica	Exercicis i proves 40 %	Es publicaran al Campus Virtual	Si	60 %
Introducció a l'Economia	Abans de la 1a prova d'AC	3 proves: Microeconomia 25% Macroeconomia 25% Síntesi final 50%	Es publicaran al Campus Virtual	No	
Introducció al dret	Abans de l'1 d'octubre	3 activitats 60 % Prova de conjunt 40 %	Es publicaran el Campus Virtual	No	
Matemàtiques I	Fins dos mesos després de l'inici de classes	Es publicaran al Campus Virtual	Es publicaran al Campus Virtual	Si	QF = Màxim {NEF, (NS+NEF)/2}
Sociologia	Es publicarà al Campus Virtual	Es publicarà al Campus Virtual	Es publicaran al Campus Virtual	No especifica	Es publicarà al Campus Virtual
Comptabilitat	Fins 1 mes després de l'inici de classes	Dues avaluacions teòriques (40 %) Dues avaluacions pràctiques (40 %) Treballs no presencials (20 %) Assistència mínima d'un 75 %	Es publicaran al campus de l'assignatura	No	
Fonaments d'economia de l'empresa	No especifica el procediment	Exercicis, treballs 5 % Casos pràctics 10 % Prova parcial 10 %	Es publicaran al campus de l'assignatura	Si	75 %
Matemàtiques II	Fins 2 mesos després de l'inici de classes	Es publicaran al campus de l'assignatura	Es publicaran al campus de l'assignatura	Si	No especificat
Microeconomia I	Fins 30 dies lectius després de l'inici de classes	Lliurament de pràctiq. (5-10 %) Exposició de les pràct. x grups (5 %) Realització de 2/3 proves (10-20 %).	Es publicaran al campus de l'assignatura	Si	65-80%
Història Econòmica d'Espanya	Es publicarà al campus de l'assignatura	Exercicis i proves (mínim 5) 40 %	Es publicaran al campus de l'assignatura	Si	60 %

Taula 5.b Plans curs.

docents Segon

	Data final renúncia AC	Evidències de la AC i % sobre el total de la nota	Dates de les evidències de la AC	Obligatori Examen final	Pes de l'examen final
Ec. de l'Empresa: Organització i Administració	Fins el lliurament de la 1 <sup>a</sup> activitat d'AC	Exercicis i treballs a l'aula 5% Casos pràctics 10% Prova parcial 10%	Es publicaran al Campus Virtual	Si	Prova final 75%
Ec. del Sector Públic	Es publicarà al CV	Es publicaran al Campus Virtual	Es publicaran al CV	Es publicarà al CV	Es publicarà al CV
Entorn Econòmic	4 <sup>a</sup> setmana curs	Exercicis a classe 30 %	Es publicaran al CV	Si	70 %
Estadística Econòmica i Empresarial I	Abans del 15 d'octubre	4 qüestionaris en línia 10 % 2 pràctiques 20 %	Es publicaran al Campus Virtual	Si	70 %
Macroeconomia I	Primers 30 dies lectius semestre	Pràctiques obligatòries 5-10 % Exposició pràctiques 5% 2 o 3 proves 10-20 %	Es publicaran al Campus Virtual	Si	60 %
Estadística econòmica i empresarial II	Fins 3 setmanes després de l'inici de classes	4 qüestionaris i 2 pràctiques 30 %	Es publicaran al Campus Virtual	Si	70 %
Economia Espanyola	Fins 9 dies naturals després de la 2a activitat	Activitats 40 %	Es publicaran al CV	Si	60 %
Hisenda Pública	Es publicarà al CV	4 pràctiques 30 %	Es publicaran al CV	Si	70 %
Macroeconomia II	Fins 30 dies després inici de classes	Lliurament de pràctiques (5-10 %). Exposició x grups (5 %) Realització de 2/3 proves (10-20 %).	Es publicaran al campus de l'assignatura	Si	65-80%
Microeconomia II	abans dels primers 15 dies lectius del semestre	Dos exercicis pràctics a classe. Cada exercici comptarà un 15% sobre la nota final de l'assignatura.	per sorpresa sense previ avís	Si	70% sobre la nota final

### **3.3. Pràctiques externes**

Atès que el curs 2010-11 va ser l'any d'inici del grau, no va haver cap estudiant que pogués accedir a pràctiques externes segons l'estructura curricular i els cursos implantats, ja que es tracta d'una assignatura optativa, i per tant de tercer o quart curs. No obstant, la facultat sí que va treballar en els diferents òrgans competents per tal d'elaborar una normativa pròpia i crear un procediment d'inscripció, tutorització i avaluació.

La Facultat a més a més disposa de l'ajuda específica en aquest respecte del Servei de Pràctiques de la pròpia facultat.

<http://www.ub.edu/are/estudiants/practiques/>

### **3.4. Mobilitat nacional i internacional**

Al curs 2010-11, d'igual manera i per les mateixes raons que les pràctiques externes, atès que va ser l'any d'inici del grau, no hi va haver cap estudiant que pogués accedir als programes de mobilitat nacional i internacional segons l'estructura curricular i els cursos implantats. Com en el cas anterior, la facultat sí que va treballar en els diferents òrgans competents per tal d'elaborar una normativa pròpia i crear un procediment d'inscripció, tutorització i avaluació.

La Facultat a més a més compta amb l'ajuda de l'Oficina de Relacions Internacionals.

<http://www.ub.edu/economiaempresa/relint/web/>

### **3.5. Treball final de grau**

Al curs 2010-11, d'igual manera i per les mateixes raons que les pràctiques externes i mobilitat nacional i internacional, atès que va ser l'any d'inici del grau, no hi va haver cap estudiant que pogués estar en condicions de fer el treball fi de grau, segons l'estructura curricular i els cursos implantats. Com en el cas anterior, la facultat sí que va treballar en els diferents òrgans competents per tal d'elaborar una normativa pròpia i crear un procediment d'inscripció, tutorització i avaluació.

### 3.6. Queixes, reclamacions i suggeriments

La Facultat d'Economia i Empresa rep, canalitza i respon les queixes, reclamacions i suggeriments, així com altres tipus d'incidències que es puguin detectar de diverses maneres en funció de tema.

Així, les de caràcter acadèmic-docent es canalitzen per diverses vies.

- Les que corresponen a l'àrea economico administrativa (atenció general, matriculació, certificats, expedients, títols, convalidacions, reconeixement de crèdits, actes, trasllat d'expedient, queixes i suggeriments) a través de la pàgina inicial web del centre: bústia de secretaria (SED) i també en atenció directa. La bústia de secretaria obre una pantalla amb els diferents correus electrònics dels responsables dels diferents àmbits econòmic-administratius. Aquest sistema permet registrar automàticament les queixes, reclamacions i suggeriments i els responsables resolen la petició i remeten la resposta al sol·licitant. En cas de que no sigui ben canalitzada la petició, queixa o suggeriment, la persona que la rep la redirecciona cap a la persona responsable. Les persones del SED donen resposta amb la major brevetat i agilitat possible a totes les peticions, queixes, reclamacions i suggeriments.

[http://www.ub.edu/economiaempresa/secretaria/SED\\_busties.htm](http://www.ub.edu/economiaempresa/secretaria/SED_busties.htm)

- Les queixes, reclamacions i suggeriments corresponents a l'àrea docent es canalitzen fonamentalment a través del cap d'estudis. Aquest atén a les hores de visita, però de manera molt majoritària a través del correu electrònic qualsevol petició, reclamació i suggeriment. El cap d'estudi porta un registre de totes aquestes peticions i els hi dona resposta amb la major brevetat possible. A la pàgina web de la facultat hi ha tota la informació referent als caps d'estudi.

[http://www.ub.edu/economiaempresa/org/consell/g\\_est/index.html](http://www.ub.edu/economiaempresa/org/consell/g_est/index.html)

- Una altra via alternativa per canalitzar les queixes, reclamacions i suggeriments que poden tenir els alumnes és a través del Pla d'Acció Tutorial. Cada alumne compta amb un professor-tutor i alumne-tutor, als qui poden també dirigir-se per expressar una queixa, reclamació i suggeriment. Aquests o bé el redireccionaran o, depèn del tema, atendran la seva petició en la màxima brevetat possible.

[http://www.ub.edu/economiaempresa/atencio\\_est/pat.html](http://www.ub.edu/economiaempresa/atencio_est/pat.html)

- Una altra via utilitzada pels alumnes per presentar queixes, suggeriments i reclamacions quan es tracta d'una assignatura en concret o d'un professor, és a través del coordinador de l'assignatura o bé al director del Departament. Totes les

assignatures tenen un coordinador que està clarament identificat i tant en atenció directa com a través del correu electrònic respon a les peticions que els alumnes li facin arribar.

- Per les queixes, reclamacions i suggeriments que no són estrictament docents, els alumnes poden adreçar-se a la bústia de deganat que figura en la pàgina web inicial de la Facultat. Aquestes peticions s'enregistren a deganat i es redireccionen cap a la persona corresponent (degana, vicedegans, caps d'estudi, SED, administradora de centre, etc.) amb la màxima rapidesa possible. Els responsables corresponents donen resposta als peticionaris també amb màxima diligència.

<http://www.ub.edu/economiaempresa/>

- Altres vies que disposen els alumnes per fer arribar peticions de tot tipus és a través de les diferents xarxes socials de que disposa la Facultat i que es troben en la pàgina inicial de la Facultat (Facebook y Twiter). Aquestes peticions són enregistrades pel propi sistema i se'ls hi dona una resposta molt ràpida.

<http://www.facebook.com/economiaempresaub>

<http://twitter.com/#!/UBFacEcoiEmpres>

- Per les queixes relatives a l'assetjament sexual, la Facultat disposa d'un protocol d'actuació. En aquest cas les queixes han de dirigir-se a la Comissió d'Igualtat de la Facultat d'Economia i Empresa (o a qualsevol de les persones que en formen part) mitjançant un correu electrònic o en persona; es garanteix en tot moment la confidencialitat d'allò exposat. En el moment que arriba una queixa, es constitueix la Comissió per a la Prevenció i Actuació davant la Violència de Gènere (COPAVG). Aquesta comissió inicia la investigació, analitza els fets i pren decisions. Tota la informació al respecte es troba a la pàgina inicial de la Facultat.

<http://www.ub.edu/economiaempresa/genere/>

- Les queixes i suggeriments relatives als serveis que ofereix la Facultat i a l'estat de les instal·lacions ja sigui aulari, sales d'estudi, aules d'informàtica, etc. les recullen els diferents punts d'informació de la Facultat i les canalitzen cap a les persones o unitats responsables (manteniment, administrador de centre, serveis de neteja, audiovisuals, etc. ).

[http://www.ub.edu/economiaempresa/oag/oag/pi/punts\\_info.html](http://www.ub.edu/economiaempresa/oag/oag/pi/punts_info.html)

Actualment s'està treballant en el disseny d'un sistema informàtic basat en un formulari únic amb el propòsit de que permeti canalitzar totes les queixes, reclamacions i suggeriments de manera informatitzada i centralitzada. Aquest sistema informàtic permetrà conèixer en tot moment l'estat de la queixa, la persona responsable segons el procediment, el temps que tarda en resoldre's.

Val a dir, que donat els nombrosos canals de què disposen els alumnes, aquest no ha estat mai un problema en el desenvolupament dels ensenyaments de la Facultat. Això es pot constatar en les diferents actes dels diferents òrgans de govern de la Facultat (Junta de Facultat, Comissions, Consells d'estudis, etc.). Per contra, els nombrosos mecanismes establerts i les facilitats per al seu accés juntament amb el gran nombre d'estudiants de la Facultat fa que qualsevol problema que es detecti se li hagi de donar una resposta de manera molt ràpida.

Les queixes arriben a la Cap d'Estudis bé via mail o bé via visites personalitzades, de tal manera que, sempre que ha estat possible, se'ls hi ha donat resposta de manera immediata. I en aquells casos en els que no ha estat possible, s'ha procedit a redirigir-les als òrgans competents de donar solució. Per aquest motiu, no es disposa d'una base de dades al respecte. Malgrat això, en el punt 4 d'aquest informe es presenten propostes de millora que pretenen donar resposta a algunes d'aquestes queixes, que es troben sintetitzades en el següent apartat (3.7.1.b).

### **3.7. Resultats**

A partir del resultat de les enquestes passades als estudiants al curs 2010-2011, s'ha redactat el següent informe, a proposta del Cap d'Estudis, que ha estat comentat, analitzat i completat pels membres del Consell d'Estudis.

#### **3.7.1 Satisfacció de l'alumnat amb l'acció docent i la planificació d'assignatures**

Per tal de conèixer i valorar el grau de satisfacció dels estudiants en relació a l'acció docent disposem de dues fonts d'informació especialment rellevants:

- a) Enquestes d'opinió sobre les assignatures de Grau

La informació referida a aquest ítem s'extreu del resultat de les enquestes d'opinió que els alumnes tenen disponibles en línia subministrada pel Servei de Planificació i Anàlisi de la Universitat de Barcelona (Annex 1). Hi ha dos tipus d'enquesta, la que valora l'acció docent del professorat i la que demana l'opinió sobre la planificació de les assignatures. Els resultats de les dues enquestes es mostren per separat.

Cada semestre es passa entre els estudiants del Grau una enquesta en línia per recollir la

seva opinió sobre cadascuna de les assignatures i sobre cadascun dels professors.

La primera dificultat amb la que ens trobem per avaluar el grau de satisfacció amb aquestes enquestes és que el grau de participació dels estudiants no és especialment elevat. Durant el curs 10-11 la mitjana d'aquesta participació (per les diferents assignatures i professors) fou del 22,74% al primer semestre i del 12,02% al segon semestre.

Tot i que aquesta és la participació mitjana, per assignatures i grups el comportament oscil·la entre un mínim del 5% i un màxim del 45%. Per tant, la variabilitat és molt alta. Val la pena destacar, en aquest sentit, que a les assignatures del primer semestre la participació a l'enquesta va ser superior que a les de segon semestre, pel fet de que en el primer semestre, des de l'àrea acadèmica de la Facultat, es van du a terme diferents accions específiques per tal de garantir un alt nivell de participació. En canvi al segon semestre, donat que ja s'havia fet aquesta feina de difusió uns mesos abans, es va confiar en la iniciativa dels estudiants per respondre, però els resultats van ser sensiblement inferiors.

De fet, el tema es va plantejar al Consell d'Estudis i els representants dels estudiants varen manifestar que la baixa participació es devia a la poca confiança que tenen respecte aquest instrument, ja que no es fa cap difusió pública dels resultats ni veuen que tinguin cap impacte directe. En tot cas, els que estarien més motivats per a participar serien aquells estudiants més descontents. En aquest sentit, una de les iniciatives aprovades per aquest òrgan al curs 10-11 per facilitar una major participació fou prendre l'acord de difondre un resum dels resultats de les enquestes entre tots els estudiants i professors que participen als estudis. A més a més de recordar, el link directe on són publicades aquestes dades:

[[http://www.ub.edu/agenciaqualitat/spa/projectes/enquestes\\_alumnat.html#](http://www.ub.edu/agenciaqualitat/spa/projectes/enquestes_alumnat.html#)]

Respecte els resultats de l'opinió reflectida en aquestes enquestes, la Taula 6 en recull un resum.

De l'anàlisi d'aquests resultats se'n poden deduir varies conclusions:

- En general les valoracions són una mica millors pel primer semestre, on el percentatge de participació és més elevat. Això seria coherent amb les apreciacions que els representants dels estudiants al Consell d'Estudis van fer en el sentit de que els estudiants més motivats per a respondre les enquestes són aquells que estaven descontents.
- En qualsevol cas, i malgrat el reduït nivell de respostes, es poden treure algunes conclusions. La valoració mitjana és força elevada per a totes les preguntes i no hi ha gaire diferències en aquesta mitjana en funció de la pregunta. Aquesta oscil·la entre el 6,14 de la pregunta sobre coordinació entre professorat en aquells casos en els que hi va haver més d'un i el 7,21 de la pregunta sobre espais i equipaments.
- Tot i que les mitjanes són elevades, hi ha una extrema diversitat entre les diferents assignatures. I aquesta diversitat és semblant en totes les preguntes excepte la que



fa referència als espais i equipaments on la dispersió és menor.

- Aquestes diferències entre assignatures són majors al primer semestre que al segon semestre. La qual cosa és coherent amb el fet de que hi hagi un més alt nivell de respostes per aquell semestre.
- Això és indicatiu de que la comparació de les diverses enquestes aporta molta informació específica sobre cada assignatura i cada professor, informació que, malgrat les limitacions del nivell de resposta, s'hauran de tenir en compte. Però a on s'haurà de fer més esforç es en augmentar el nivell de resposta pel futur.

**Taula 6 – Resum resultats enquestes d'opinió sobre les assignatures de Grau\***

Pregunta	Mitjana	
	1s	2s
En general, estic satisfet/a amb l'assignatura	6,85	6,59
El pla docent de l'assignatura és clar complet i precís	7,07	7,01
Les activitats formatives (classes magistrals, exercicis, seminaris, etc.) han estat adequades per aprofitar l'assignatura	6,69	6,56
<i>(En cas que n'hàgiu fet)</i> Les pràctiques han estat adequades per aprofitar l'assignatura	6,83	6,72
Els espais i equipaments han estat els adients per a les activitats dutes a terme	7,21	6,53
El volum de feina exigida ha estat proporcional als crèdits de l'assignatura	6,93	6,77
Les activitats d'avaluació han estat les adequades	6,98	6,51
<i>(En cas d'haver tingut més d'un professor/a)</i> La coordinació entre el professorat de l'assignatura ha estat adequada	6,95	6,14

\* L'escala de valoració en totes les preguntes va del 0 al 10.

b) Les queixes i comentaris que els estudiants fan arribar al Cap d'Estudis, als tutors del Pla d'Acció Tutorial o bé directament a les reunions del Consell Docent a través dels representants



dels estudiants.

Ajuntant tota la informació que prové d'aquestes fonts, al llarg del curs 2010-2011 es van arribar a fer explícites a diverses reunions dels Consell d'estudis queixes respecte als següents aspectes:

- Dificultats per compaginar horaris d'assignatures de segon amb assignatures de primer curs (repetidors).
- Força manca de coordinació entre les assignatures a l'hora d'establir el calendari de les activitats d'avaluació continuada. Així, es va donar una concentració de moltes activitats (algunes avaluables) de diverses assignatures en alguns moments concrets del curs, mentre que la resta del temps era molt més tranquil.
- Dificultats d'adaptació a l'inici d'algunes assignatures del primer semestre del primer curs. Alguns d'aquests problemes eren els propis de qualsevol inici d'uns estudis universitaris per part d'uns estudiants no familiaritzats amb les especificitats de la universitat. Però també es van detectar problemes d'heterogeneïtat entre els estudiants pel que fa al nivell en algunes matèries. En concret, es van constatar importants mancances en una part significativa dels estudiants en coneixements bàsics de matemàtiques, història, expressió escrita o algun altre àmbit. Mancances que els hi dificultava el normal seguiment d'una part important de les assignatures.

### 3.7.2 Rendiment acadèmic

Per tal de valorar quin ha estat el rendiment acadèmic al curs 10-11, es presenta a continuació, un resum de les qualificacions tant de les assignatures de primer curs com de segon curs.

El primer comentari que s'ha de fer és que, malgrat l'heterogeneïtat observable entre les diferents assignatures, el nivell de presentació dels estudiants als exàmens és molt superior (especialment a la primera convocatòria) que el que es donava a llicenciatura. L'avaluació continuada és sens dubte molt responsable d'aquest fet diferencial. De fet, hi ha certa diferència en el nivell de presentació, clarament superior a les assignatures de primer respecte a les de segon (a on només hi havia estudiants adaptats). Les taules 7.a i 7.b presenten aquestes dades pel primer i segon curs respectivament:

**Taula 7.a – Taxes d'estudiants presentats a les assignatures de 1er. curs**

	NOM ASSIGNATURA	% presentats 1a Conv. (sobre matriculats)	% presentats 2a Conv. (sobre pendents)
361818	Introducció al Dret	92,31	52,29
361820	Microeconomia I	78,33	56,30
361822	Introducció a l'Economia	92,74	68,75
361825	Fonaments d'Economia	84,98	48,54
361827	Comptabilitat	90,84	43,11
361830	Història Econòmica Mundial	86,86	56,28
361831	Matemàtiques I	86,98	68,54
361832	Matemàtiques II	81,48	60,16
361833	Sociologia	87,19	54,46
361852	Història Econòmica d'Espanya	77,66	54,44

**Taula 7.b – Taxes d'estudiants presentats a les assignatures de 2on. curs**

	NOM ASSIGNATURA	% presentats 1a Conv. (sobre matriculats)	% presentats 2a Conv. (sobre pendents)
361819	Economia del Sector Públic	87,21%	42,00%
361823	Entorn Econòmic	85,06%	38,71%
361826	Economia de l'Empresa	88,72%	70,18%
361828	Estadística Econòmica	88,10%	37,14%
361829	Estadística Econòmica II	65,35%	36,17%
361835	Economia Espanyola	79,10%	40,28%

361838	Hisenda Pública	86,54%	40,00%
361845	Microeconomia II	59,52%	40,82%
361848	Macroeconomia I	53,04%	39,02%
361849	Macroeconomia II	85,60%	64,81%

Pel que fa al rendiment, a continuació, en les taules 8.a i 8.b, es proporciona informació sobre els % d'aprovat global de les diferents assignatures de primer i segon curs respectivament. En les mateixes taules també es desglossen els resultats entre la primera i la segona convocatòria. Aquesta diferenciació és força important tenint en compte i recordant que la segona convocatòria era una especificitat només d'aquest primer curs d'implantació.

**Taula 8.a – Taxes rendiments d'estudiants assignatures 1er. Curs (%)**

	NOM ASSIGNATURA	% superen assignatura (sobre matriculats)	% superen 1a Conv. (sobre matriculats)	% superen 1a Conv. (sobre presentats)	% superen 2a Conv. (sobre pendents)	% superen 2a Conv. (sobre presentats)
361818	Introducció al Dret	41,18	30,77	33,33	15,03	28,75
361820	Microeconomia I	45,22	41,38	52,83	17,23	30,60
361822	Introducció a l'Economia	77,69	56,99	61,45	48,13	70,00
361825	Fonaments d'Economia Empresa	65,78	54,56	64,21	24,69	50,86
361827	Comptabilitat	60,69	54,18	59,64	14,22	32,99
361830	Hª Ec. Mundial	67,68	52,84	60,83	31,69	56,31
361831	Matemàtiques I	57,34	41,00	47,13	27,70	40,41
361832	Matemàtiques II	50,62	39,26	48,18	18,70	31,08
361833	Sociologia	83,92	72,48	83,13	41,58	76,36
361852	Hª Ec. d'Espanya	62,67	50,95	65,61	23,89	43,88

**Taula 8.b – Taxes rendiments d'estudiants assignatures 2on. Curs (%)**

	NOM ASSIGNATURA	% superen assignatura (sobre matriculats)	% superen 1a Conv. (sobre matriculats)	% superen 1a Conv. (sobre presentats)	% superen 2a Conv. (sobre pendents)	% superen 2a Conv. (sobre presentats)
361819	Ec. Sector Públic	80,23	70,93	81,33	32,00	76,19
361823	Entorn Econòmic	56,90	46,55	54,73	19,35	50,00
361826	Economia de l'Empresa	61,54	41,54	46,82	34,21	48,75
361828	Estadística Econòmica I	67,26	58,33	66,22	21,43	57,69
361829	Estadística Econòmica II	40,16	25,98	39,76	19,15	52,94
361835	Economia Espanyola	56,72	46,27	58,49	19,44	48,28



361838	Hisenda Pública	70,51	64,74	74,81	16,36	40,91
361845	Microeconomia II	31,75	22,22	37,33	12,24	30,00
361848	Macroeconomia I	45,22	28,70	54,10	23,17	59,38
361849	Macroeconomia II	74,40	56,80	66,36	40,74	62,86

Algunes conclusions:

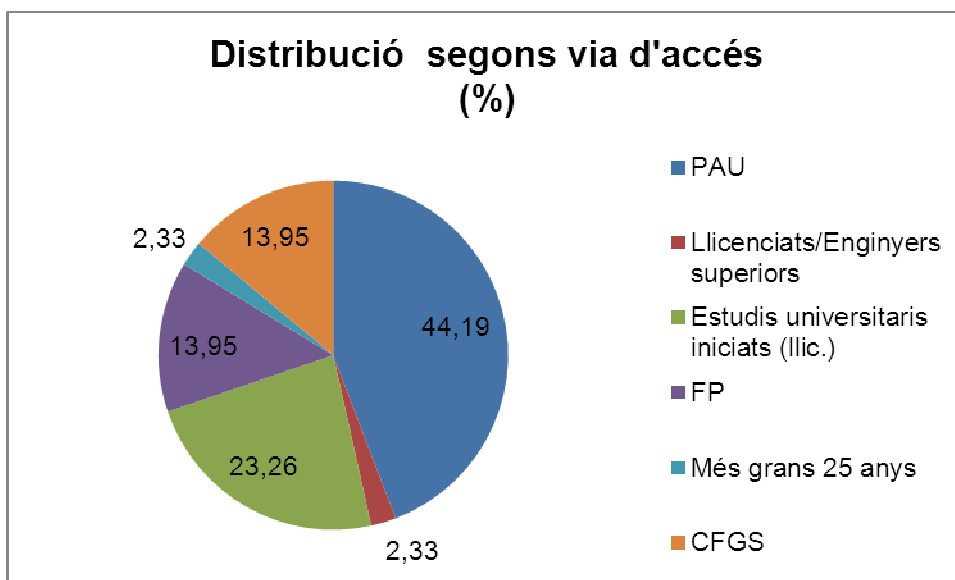
- En general els resultats, tot i que sense ser excel·lents, poden ser qualificats de correctes. La mitjana no ponderada del percentatge d'estudiants que van superar les assignatures de primer curs al 10-11 va ser del 61,3%. Mentre que en el cas de les de segon el percentatge va ser lleugerament inferior, amb un 58,5%.
- Però aquest percentatge d'èxit és molt poc uniforme i oscil·la entre el 31,75% en el cas de Microeconomia II (assignatura de segon curs) o el 41,18 % de la Introducció al Dret (assignatura de primer curs) i el 83,92% de Sociologia (assignatura de primer curs) o el 80,23% de l'Economia del Sector Públic. Això dona una idea de que hi ha enormes diferències entre assignatures. Sense que es pugui observar un patró gaire clar de tipus d'assignatures que tenen més dificultats pels estudiants, ja que, com es pot comprovar, entre les que tenen menys rendiment acadèmic trobem assignatures força diferents pel que fa als continguts i especificitats. Mentre Introducció al Dret es una assignatura plenament teòrica, la Microeconomia II te moltes més complicacions quantitatives. De fet, quan el tema va ser abordat al Consell d'Estudis, es va destacar l'enorme heterogeneïtat que es podia observar en el nivell de rendiment pels diferents grups d'una mateixa assignatura. A la conclusió a la que es va arribar per a donar explicació en aquests fets va ser el factor diferencial del professor.
- Respecte al percentatges corresponents a la primera convocatòria, evidentment els resultats son sensiblement inferiors als globals. I això és especialment significatiu tenint en compte, tal i com ja s'ha explicat, pel fet de que en futurs cursos no hi haurà l'opció de la segona convocatòria. Així, si atenem només al % d'estudiants del total de matriculats que van superar les assignatures en primera convocatòria, l'oscil·lació es encara més gran, entre el 22,2% de la Microeconomia II o el 30,7% de la Introducció al Dret al 72,48% de Sociologia o el 70,93 de l'Economia del Sector Públic.
- En qualsevol cas, sempre és previsible que en el primer any d'implantar una assignatura hi pugui haver alguns problemes en el seu disseny i es d'esperar que les correccions corresponents permetin que el rendiment de la primera (i única) convocatòria pugui ser més alt.

Finalment, aquestes proporcions elevades d'estudiants que no superen algunes de les assignatures ha tingut com a conseqüència que un nombre important d'estudiants no hagin complert amb els criteris mínims fixats per la Normativa de Permanència de la UB. Aquests

requisits consistien bàsicament en no haver superat un mínim de 12 crèdits obligatoris (pels estudiants a temps complet) i 6 crèdits (pels estudiants a temps parcial). Del total d'estudiants del grau d'Economia, 43 no van superar aquest requisit. Concretament 28 estudiants (al voltant del 65%) no havien superat cap crèdit i la resta només havia superat 6 dels 12 crèdits obligatoris que necessitaven. Segons la seva dedicació, un 16'28% eren estudiants a temps parcial, mentre que el gran percentatge –el 83'72%- eren estudiants a temps complert.

La majoria d'aquests estudiants que no van complir amb la normativa de permanència, un 88,37%, eren estudiants que van entrar aquell mateix any via preinscripció universitària i la resta eren adaptats de la llicenciatura d'Economia. Els de nou accés, tenien de mitjana una nota d'accés de 7,17 sobre 14, tenint en compte que la nota de tall d'aquell curs va ser de 6,43. Analitzant l'assignació d'aquests estudiants s'ha de dir que només un 37,2% eren estudiants de primera assignació; un 18,6% eren de segona assignació o renúncia a la primera i més d'un 32'5% eren estudiants assignats en tercera assignació. Per tant, podríem confirmar que l'ordre d'assignació es relativament important a l'hora d'explicar l'abandonament dels estudiants en el grau d'Economia. Al següent gràfic es pot comprovar la distribució segons la via d'accés.

Respecte a la taxa de rendiment global, és similar a la que hi havia a la llicenciatura, però cal esmentar el gran nivell d'heterogeneïtat entre assignatures i entre grups de la mateixa assignatura. En aquest primer informe de seguiment, no es pot fer una valoració de la taxa d'abandonament ja que cal tenir informació de dos cursos per tal de certificar que un estudiant ha abandonat.



- Cal assenyalar que actualment, dins del marc del sistema de qualitat de la Facultat, s'està duent a terme un estudi a nivell de micro-dades sobre els factors determinants del rendiment acadèmic dels estudiants de nou accés del grau d'economia. L'objectiu és



fomentar els factors que influeixen de manera positiva i reduir els que tenen un impacte negatiu. Així, l'estudi analitza com influeixen les característiques personals dels alumnes (gènere, edat, nota d'accés, via d'accés, si són becaris, etc.), factors propis del professorat (categoria, edat, gènere, si pertanyen a grups de recerca consolidats, si pertanyen a grups d'innovació docent, etc.), factors propis del grup de l'alumne (nota mitjana del grup, horari, número de professors per assignatura) i finalment, factors propis de l'assignatura (pes de la nota de l'avaluació continua sobre la nota final, grau de coordinació, etc.).

## 4. PROPOSTES DE MILLORA

### 4.1. Les propostes de millora que es derivin de la valoració que es fa del desplegament de la titulació, incloent-hi totes les propostes de modificació

A partir dels resultats i evidències presentats s'han plantejat les següents propostes de millora per tal de ser implantades al llarg dels propers cursos, preferentment durant el curs 2011-2012 en la mesura que sigui possible:

#### Propostes de millora que no cal incorporar a la informació pública de la titulació

a) Dissenyar algun tipus de "curs zero" pels estudiants de nou accés al Grau que permeti salvar la distància entre la formació que han rebut els estudiants a l'ensenyament secundari i aquelles activitats que hauran de realitzar a l'inici de les assignatures de primer curs. Si bé són ben conegudes les dificultats que es produeixen en la transició de l'ensenyament secundari a l'ensenyament universitari, sembla que en el cas d'aquests estudis les dificultats són encara majors del que és habitual. El disseny d'un curs específic de transició a partir de l'experiència d'aquests darrers anys, a impartir durant les primeres setmanes del curs, hauria d'ajudar a apaivagar aquests problemes.

b) Revisar en alguns casos l'itinerari establert a la memòria verificada del grau, en particular, considerar una possible redistribució dels semestres en que estan ofertes algunes assignatures ja que potser fent algun canvi de semestre d'alguna o algunes assignatures es podria millorar la coherència vertical en el procés d'aprenentatge.

c) Cal millorar el grau de coordinació en la planificació d'activitats entre les diverses assignatures (coordinació transversal). De fet, aquest és un dels grans reptes de futur. En un primer pas, es proposa reduir el solapament en la planificació de les activitats, posteriorment caldrà abordar el tema de millorar la coordinació de continguts. A curt termini es proposa crear alguna eina en forma d'agenda que sigui compartida per tots els professors i estudiants. Els professors haurien d'introduir en aquesta agenda la planificació de les activitats de l'assignatura en la que tenen un encàrrec docent i la resta de professors podrien consultar en aquesta agenda les activitats d'altres assignatures per evitar períodes d'excessiva concentració d'activitats. Els estudiants podran consultar aquesta agenda transversal.





d) Davant dels problemes manifestats pels estudiants a l'hora de conciliar els horaris d'assignatures de diferents cursos, es proposa modificar l'estructura horària (que va ser molt heterogènia i sense cap estructura o pauta concreta) de tal manera que totes les assignatures tinguin franges plenament intercanviables (o dilluns, dimarts i dimecres o dimecres, dijous i divendres dintre sempre del mateix horari), aconseguint que ja no sigui possible que hi hagin només solapaments parcials entre moltes assignatures. Fent aquestes franges uniformes, no es podrà evitar totalment els solapaments, però aquests seran totals però en menys assignatures, de tal manera que l'estudiant haurà d'optar per una de les assignatures, però tindrà la certesa de que a la resta no tindrà cap tipus de solapament.

h) Donat l'important número d'estudiants que no van aprovar algunes de les assignatures, i donada la massificació de la nostra facultat, caldrà buscar algun tipus de solució per tal de donar cabuda a l'important volum de repetidors que se'ns acumularan als que ens puguin arribar en cursos successius. Seguint exemples d'altres facultats que van iniciar la implantació dels graus amb anterioritat, haurem de crear algun tipus de grups que ens permeti donar sortida a aquest creixent número d'estudiants en grups potencialment més nombrosos, i que per tant puguin superar els límits de dimensió dels grups d'avaluació continuada, així com buscar horaris fora de l'horari habitual de la resta de classes o amb horaris més concentrats. Això permetrà, a banda de poder fer un ús més extensiu dels espais de la facultat (veritable restricció del nostre centre) que els estudiants repetidors puguin simultaniejar les classes de les noves assignatures que puguin matricular amb les que tinguin pendents. Certament la solució no és fàcil, ni òptima des del punt de vista acadèmic i docent, ja que implica constituir grups "especialitzats" i segmentats de repetidors. Però potser és un "second best" que en un centre de les dimensions com les nostres, es converteix en una de les poques alternatives viables.

g) Actualment s'està treballant en el disseny d'un sistema informàtic basat en un formulari únic amb el propòsit de que permeti canalitzar totes les queixes, reclamacions i suggeriments de manera informatitzada i centralitzada. Aquest sistema informàtic permetrà conèixer en tot moment l'estat de la queixa, la persona responsable segons el procediment, el temps que tarda en resoldre's.

#### 4.2. Disseny, implementació i seguiment de les accions de millora

La implantació del SAIQU (<http://www.ub.edu/economiaempresa/qualitat/>) assegura una revisió periòdica de tots els processos i una retroalimentació contínua del sistema. La creació de la comissió de qualitat del centre ([http://www.ub.edu/economiaempresa/qualitat/documents/Comissio\\_de\\_Qualitat\\_web.pdf](http://www.ub.edu/economiaempresa/qualitat/documents/Comissio_de_Qualitat_web.pdf)) és l'eina que permet fer un seguiment dels indicadors de cada procés que han de ser analitzats per la comissió i presentats als equips de govern dels centres perquè proposin i portin a terme les accions correctives de millora que considerin necessàries.

Així mateix, el fet que el SAIQU sigui general per a tots els centres permet revisar-lo i actualitzar-lo sota el guiatge de l'Agència de Polítiques i de Qualitat de la UB. D'aquesta manera es dona una resposta institucional a les necessitats diverses que es presenten durant el desplaçament del SAIQU.

#### 4.3. Pla de seguiment de les millores proposades

A la següent taula es detallen les millores a introduir en futurs cursos per tal de donar resposta als problemes o disfuncions establertes al llarg del present informe. Al detallar les millores, s'especifica el responsable de la implantació i el calendari previst per a introduir-les.

Acció	Responsable de la implantació de la millora al centre	Caràcter de la millora <sup>(1)</sup>	Calendari
<b>Planificació i gestió docent (PEQ 060)</b>			
Planificació dels cursos zero	Cap d'estudis	2	Durant la planificació del proper curs
Creació de l'agenda digital	Àrea acadèmica del centre	2	Pel proper curs 2011-12
Nous horaris i franges horàries	Cap d'estudis i coordinació d'ensenyaments	2	Pel proper curs 2011-12
Creació grups de repetidors	Àrea acadèmica del centre	2	Pel proper curs 2011-12



Canvi de semestralització o doble semestralització	Àrea acadèmica del centre	2	Pel curs 2012-13
<b>Queixes, reclamacions i suggeriments (PEQ 100)</b>			
Sistema informàtic	Deganat	2	Pel proper curs 2012-13

- <sup>(1)</sup> 1: requereix una modificació substancial  
2: és una modificació no substancial



## **5. EL SISTEMA D'ASSEGURAMENT INTERN DE LA QUALITAT (SAIQU) COM A EINA PER AL SEGUIMENT DE LES TITULACIONS DEL CENTRE**

La Facultat d'Economia i Empresa assegura que els agents implicats en l'informe de seguiment de la titulació en garanteixen la qualitat. Són persones responsables de l'execució de l'informe de seguiment el cap d'estudis, el vicedegà acadèmic i la responsable de Qualitat de la Facultat.

Tal i com s'ha especificat en cadascun dels apartats del present informe, la confecció de la informació necessària per poder fer l'anàlisi dels resultats, la seva valoració i les propostes de millora s'han realitzat en el sí del Consell d'estudis al llarg del desenvolupament del curs acadèmic. També s'han discutit i aprovat en la Comissió Permanent de la Comissió Acadèmica de la Facultat, i en la pròpia Comissió Acadèmica, al ser els òrgans més directament vinculats a l'àrea docent de l'ensenyament.

La Facultat d'Economia i Empresa disposa d'un document de política i objectius de qualitat del Centre, aprovat per la Junta de Facultat, on es marca el compromís amb la qualitat i les línies d'actuació en aquest àmbit.

També disposa d'un mapa de processos amb tot un conjunt de procediments que guien i afavoreixen el seguiment dels ensenyaments.

La informació elaborada des d'AQUB (Agència de Polítiques i Qualitat de la universitat de Barcelona) ha estat molt útil a l'hora d'elaborar el present informe de seguiment, al recollir els indicadors i dades que permeten l'anàlisi del desplegament de les titulacions.

També, es important destacar la gran ajuda que ha suposat la elaboració per part d'AQUB de guies de suport per poder analitzar cada un dels procediments així com una plantilla general per assegurar i facilitar la incorporació de tota la informació vinculada amb el seguiment de la titulació.

Els punts febles que s'han detectat són, fonamentalment, la manca de temps per poder realitzar de manera acurada l'informe de seguiment, tot i el gran ajut de l'AQUB. La Facultat per millorar el seu SAIQU amb l'objectiu que sigui una bona eina per afavorir el seguiment de les titulacions haurà de continuar desplegant els diferents processos.

Des de la posada en marxa del SAIQU s'ha estat treballant en els següents procediments que guien i afavoreixen el seguiment dels ensenyaments: PEQ 6544 010, PEQ 6544 030, PEQ 6544 050, PEQ 6544 070, PEQ 6544 100.

## ANNEX 1: Taula dades i indicadors del curs 2010-11

Procés	Indicador	Descripció	Curs 2009-10	Curs 2010-11
<b>Dades generals</b>	Nom de l'ensenyament	<i>Economia</i>		
	Curs acadèmic	<b>2010-2011</b>		
<b>Captació, admissió i matriculació</b>	Demanda en 1ª opció (peq030b)	Total de sol·licituds 1ª pref. respecte nombre places	No aplica	0,89
	Demanda total (peq030a)	Nº total sol·licituds respecte places ofertes	No aplica	5,47
	Nota de tall (peq030d)	Nota accés darrer estudiant admès	No aplica	6,43
	Nota quintil (peq030e)	Valor nota accés del quintil	No aplica	9,12
	Estudiants (perfil sociodemogràfic) i vies d'accés (veure estudi per ensenyaments)*	<a href="http://www.ub.edu/dades_academiques/estudis/preins/indexE.php">http://www.ub.edu/dades_academiques/estudis/preins/indexE.php</a>		
	Taxa matriculació en primera opció (peq030f)	Matriculats en 1ª pref. respecte total de sol·licituds en 1ª preferència	No aplica	0,85
	Estudiants temps complet (peq030g)	Percentatge estudiants matriculats a temps complet	No aplica	92,03 %
	Pes de l'ensenyament al sistema català (peq030c)	Percentatge d'estudiants matriculats a la UB respecte al total d'universitats públiques catalanes	No aplica	No disponible
	Pes de l'ensenyament a la UB (graus) (peq030k)	Percentatge d'estudiants matriculats a l'ensenyament respecte al total de la UB	No aplica	2,64%
	Perfil d'ingrés (peq030h)	Percentatge dels estudiants de nou ingrés que compleixen amb el perfil d'ingrés suggerit per cursar l'ensenyament respecte al nombre total d'estudiants de nou ingrés.	No aplica	No disponible
<b>Planificació i gestió docent + Desenvolupament de l'ensenyament</b>	Publicació de plans docents (veure estudi per ensenyaments)*	<a href="http://www.ub.edu/dades_academiques/estudis/plansdocents.php?Prm=1">http://www.ub.edu/dades_academiques/estudis/plansdocents.php?Prm=1</a>		
	Assignatures amb pla docent publicat (peq060e)	Percentatge pla docents publicables respecte total assignatures amb pla docent.	No aplica	100%

	Assignatures de grau amb menys de 10 estudiants (peq060b)	Nº d'assignatures amb menys de 10 estudiants matriculats respecte total d'assignatures de l'ensenyament que s'oferten	No aplica	0,00 %	
	Estudiants repetidors per assignatura (peq060f) (Repetidors respecte total matriculats per assignatura. Veure document)*	<a href="http://www.ub.edu/agenciaqualitat/seguiment/repetidorsgrau.pdf">http://www.ub.edu/agenciaqualitat/seguiment/repetidorsgrau.pdf</a>			
	Taxa estudiants repetidors per ensenyament	Percentatge d'estudiants que han matriculat alguna assignatura repetida respecte el total de matriculats.	No aplica	0%	
<b>Resultats</b>	Temps de resposta a les queixes rebudes al centre (peq100a)	Valor mitjà en dies del temps que es triga a donar resposta a una queixa rebuda al centre. <i>(Donar resposta vol dir realitzar una primera anàlisi de la queixa i iniciar els tràmits adients per resoldre aquesta (la desestimació de la queixa també és una resposta)).</i>	No aplica	No disponible	
	Millores esdevingudes de les queixes, reclamacions i suggeriments rebuts (peq100c)	Nombre de propostes de millores aprovades per la seva implantació i que es van elaborar a partir de l'anàlisi de les queixes, reclamacions i suggeriments rebuts al centre al darrer curs.	No aplica	No disponible	
	Resultats acadèmics de les assignatures, per grup, impartides: taxes de no presentats, èxit, rendiment. Veure la informació del curs per grau a partir de la informació d'actes (explotació de la qualificació per assignatura, grup i convocatòria).*	<a href="http://www.ub.edu/dades_academiques/actesqua_r/index.php?Prm=0">http://www.ub.edu/dades_academiques/actesqua_r/index.php?Prm=0</a>			
	Taxa d'abandonament inicial (peq130f)	Percentatge d'estudiants de nou accés que no es tornen a matricular el curs següent	No aplica	17,73%	
	Taxa de rendiment (peq130e)	Crèdits ordinaris superats respecte el total de crèdits ordinaris matriculats	No aplica	61,29 %	
	Valoració dels estudiants sobre les assignatures i sobre l'actuació del professorat:				
	Percentatge de participació <i>bruta</i> (prèvia a l'elaboració d'informes) en les enquestes de valoració dels estudiants sobre les assignatures i el professorat:	Mòdul assignatura 1r Semestre	No aplica	22,74%	
		Mòdul assignatura 2n Semestre	No aplica	11,46%	
		Mòdul professorat 1r Semestre	No aplica	18,35%	
		Mòdul professorat 2n Semestre	No aplica	11,02%	
Percentatge de participació <i>ajustada</i> (dels informes elaborats) en les enquestes de valoració dels estudiants sobre les assignatures i el professorat:	Mòdul assignatura 1r Semestre	No aplica	22,74%		
	Mòdul assignatura 2n Semestre	No aplica	12,02%		
	Mòdul professorat 1r Semestre	No aplica	20,76%		
	Mòdul professorat 2n Semestre	No aplica	13,49%		
Mòdul assignatura (veure estudi amb els informes individuals del curs per grau)*	<a href="http://www.ub.edu/agenciaqualitat/spa/proiectes/enquestes.html">http://www.ub.edu/agenciaqualitat/spa/proiectes/enquestes.html</a>				

	Mòdul professorat (veure estudi amb els informes individuals del curs per grau)*	<a href="http://www.ub.edu/agenciaqualitat/spa/projectes/enquestes.html">http://www.ub.edu/agenciaqualitat/spa/projectes/enquestes.html</a>		
	Satisfacció dels estudiants amb els espais i els equipaments utilitzats per dur a terme les assignatures	Valor promig de l'ensenyament obtingut a la qüestió "Els espais i equipaments han estat els adients per a les activitats dutes a terme" de l'enquesta d'opinió de les assignatures de Grau	No aplica	6,87
	Satisfacció dels estudiants amb les instal·lacions del centre (peq110c)	Valor promig del centre obtingut als ítems "aules", "aules d'informàtica", "aules d'estudis", "sales de treball del CRAI" de l'enquesta als estudiants sobre serveis, activitats i instal·lacions de la UB.	No aplica	5,9
	Satisfacció dels estudiants amb el material d'estudi i consulta de les assignatures	Valor promig del ensenyament obtingut a la qüestió "El material d'estudi i de consulta proposat (bibliografia, documents, recursos didàctics, etc) ha estat útil per a l'aprenentatge de l'assignatura" de l'enquesta d'opinió de les assignatures de Grau	No aplica	6,79
	Satisfacció dels estudiants amb els recursos didàctics utilitzats en la docència (per centre) (peq110b)	Valor promig del centre obtingut als ítems relatius al "Campus Virtual" i "recursos electrònics i en paper" de l'enquesta als estudiants sobre serveis, activitats i instal·lacions de la UB.	No aplica	6,6

Font: Planificació Acadèmicodocent (PA); Servei de Planificació i Anàlisi – Agència de Polítiques i Qualitat; Facultat d'Economia i Empresa.