



B Universitat de Barcelona

GRAU EN ESTADÍSTICA

INFORME DE SEGUIMENT DEL CURS ACADÈMIC 2010-2011

Informe elaborat per: Ernest Pons
Cap d'estudis d'Estadística

Informe revisat per: Marta Espasa
Presidenta de la Comissió de Qualitat del
centre

Informe aprovat per: Consell d'Estudis
d'Estadística
30/05/2012



Sumari

1. PRESENTACIÓ	3
1.1. Fitxa identificativa de l'ensenyament	4
1.2. Seqüenciació de la implantació de la planificació acadèmica (fins al curs actual)	5
1.3 Tractament de les recomanacions que es van fer en el moment de la verificació de la memòria del títol	6
2. INFORMACIÓ PUBLICADA	7
2.1. Al web del centre	7
2.2. Al web de l'ensenyament	14
2.3. Seguiment i actualització de la informació publicada	16
3. ANÀLISI VALORATIVA DE L'ENSENYAMENT	17
3.1. Dades sobre l'accés i la matrícula	18
3.2. Plans docents	23
3.3. Pràctiques externes	28
3.4. Mobilitat nacional i internacional	28
3.5. Treball final de grau	28
3.6. Queixes, reclamacions i suggeriments	29
3.7. Resultats	32
3.7.1 Satisfacció de l'alumnat amb l'acció docent i la planificació d'assignatures	32
3.7.2 Rendiment acadèmic	34
4. PROPOSTES DE MILLORA	40
4.1. Les propostes de millora que es derivin de la valoració que es fa del desplegament de la titulació, incloent-hi totes les propostes de modificació	40
4.2. Disseny, implementació i seguiment de les accions de millora	41
4.3. Pla de seguiment de les millores proposades	42
5. EL SISTEMA D'ASSEGURAMENT INTERN DE LA QUALITAT (SAIQU) COM A EINA PER AL SEGUIMENT DE LES TITULACIONS DEL CENTRE .	43
ANNEX 1: Taula dades i indicadors del curs 2010-11	44

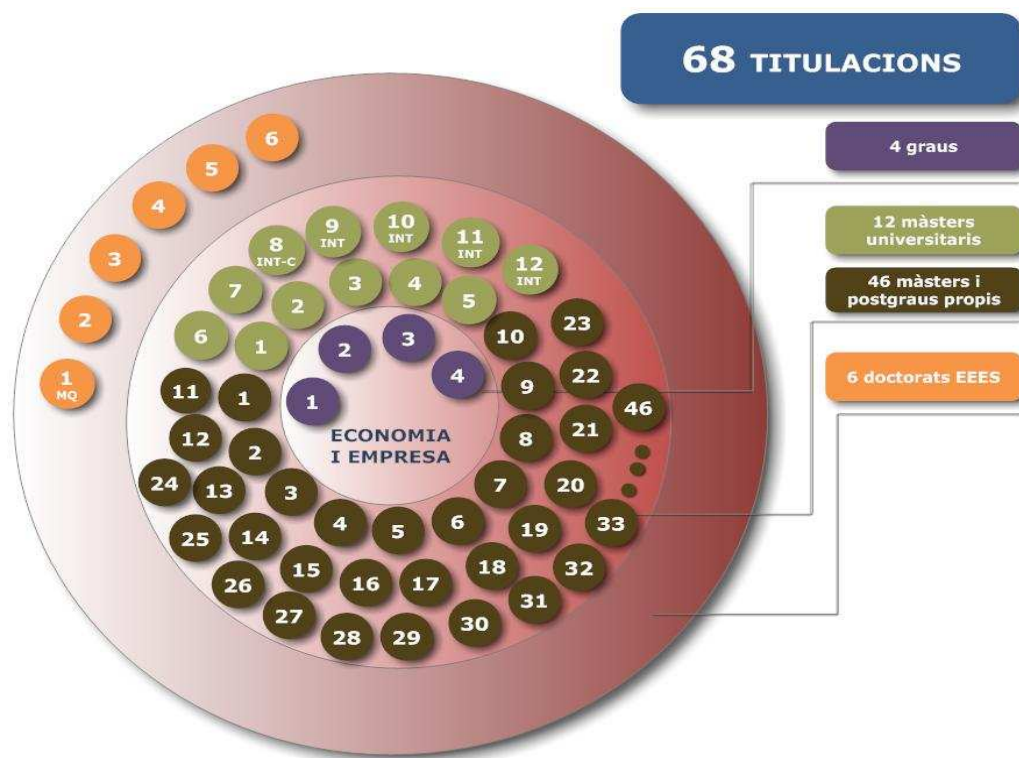
DESPLEGAMENT I SEGUIMENT DE LES TITULACIONS OFICIALS A LA UB:

1. PRESENTACIÓ

El grau interuniversitari (UB–UPC) d'Estadística, és fruit de l'experiència d'ambdues universitats en l'ensenyament d'Estadística. El grau, coordinat per la Universitat de Barcelona, compta amb els recursos i serveis de la Facultat d'Economia i Empresa (UB) i de la Facultat de Matemàtiques i Estadística (UPC). El seu caràcter interuniversitari permet conèixer dues facultats i gaudir dels avantatges d'ambdues universitats. Les àrees d'expertesa del professorat d'Estadística de la UB i de la UPC es complementen, de manera que es pot adquirir una visió ampliada de l'estadística i les seves aplicacions.

El grau d'Estadística dona una sòlida base de coneixements sobre els mètodes estadístics per millorar els processos de recollida i anàlisi d'informació d'empreses i institucions. El seu caràcter interdisciplinari dóna als professionals de l'estadística la possibilitat de treballar en entorns molt variats.

Al curs 2010-2011, el Grau en Estadística s'imparteix a la Facultat d'Economia i Empresa de la Universitat de Barcelona, juntament amb altres 67 titulacions, tal i com es mostra a la figura següent:





1.1. Fitxa identificativa de l'ensenyament

Any en que es va començar a impartir l'ensenyament	2009-2010
Oferta de places	50
Nombre estudiants nou accés	59
Nombre total matriculats	97
Graduats al darrer curs	No aplica
Nombre total de professorat (segons memòria verificada)	82
Nombre total de professorat (amb docència planificada GRAD)	29

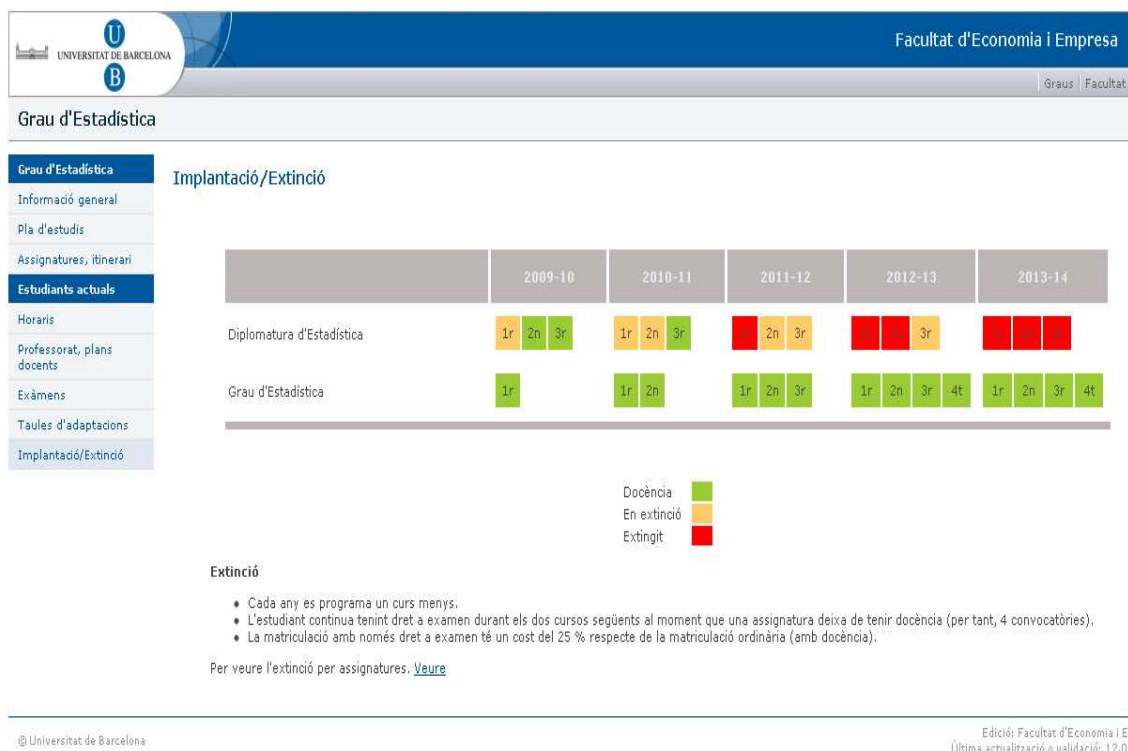
Objectius de la titulació

Formar professionals de l'estadística capacitats per dur a terme les tasques específiques del procés d'anàlisi de la informació i presa de decisions, incidint en l'obtenció i el tractament de dades; la modelització, identificant i desenvolupant el model adequat en cada cas; l'anàlisi, manipulant computacionalment els models i fent-ne l'anàlisi crítica; la presa de decisions, percebent la natura dels problemes i interpretant les solucions proporcionades pels models corresponents.

1.2. Seqüenciació de la implantació de la planificació acadèmica (fins al curs actual)

A la Facultat d'Economia i Empresa, el curs acadèmic 2009-2010 es va implantar el nou Grau d'Estadística que substitueix a l'antiga diplomatura.

El nou grau substitueix de manera gradual l'antic ensenyament. El curs 2009-2010 s'implanta el primer curs del grau, i s'extingeix de manera progressiva, any a any, la diplomatura. Aquesta extinció es fa garantint que tots els estudiants que haguessin iniciat la diplomatura la puguin finalitzar, ja que no s'extingirà totalment fins al curs 2013-2014.



Curs a curs títols de 4 anys (240 crèdits)

Assignatures	2009-10	2010-11	2011-12	2012-13
Primer	Docència	Docència	Docència	Docència
Segon		Docència	Docència	Docència
Tercer			Docència	Docència
Quart				Docència

1.3 Tractament de les recomanacions que es van fer en el moment de la verificació de la memòria del títol

Les recomanacions que es van fer en el moment de la verificació de la memòria del títol van ser totes elles d'ampliació de la informació que es va proporcionar en la memòria. Es van atendre les recomanacions contestant a ANECA.

Data del document oficial d'ANECA: 27/05/2009	
Recomanació:	Accions dutes a terme:
1. descriure els sistemes de consulta interns i externs	Es va proporcionar la informació
2. descriure les condicions i vies d'accés dels estudiants	Es va proporcionar la informació
3. òrgan responsable de reconeixement i de transferència sigui un òrgan col·legiat	S'estableix l'òrgan corresponent
4. proporcionar el llistat de convenis de pràctiques externes	Es va proporcionar la informació
5. descriure el sistema d'avaluació amb el pes de les diferents proves i/o activitats	Es va proporcionar la informació
6. especificar la distribució de crèdits entre les dues universitats participants	Es va proporcionar la informació
7. especificar la llengua de docència	Es va proporcionar la informació
8. especificar els procediments d'adaptació dels estudiants dels estudis anteriors	Es va proporcionar la informació

2. INFORMACIÓ PUBLICADA

2.1. Al web del centre

El centre publica en el seu web (<http://www.ub.edu/economiaempresa/>) tota la informació bàsica relacionada amb el desenvolupament operatiu del programa formatiu conjuntament amb els indicadors relacionats. Aquesta informació segueix els criteris generals d'estructura i continguts unificats per a totes les titulacions de la UB¹.

La informació pública s'ha estructurat segons els grups d'interès a qui s'adreça i es presenta de manera molt visual a la part central de la pàgina web de la Facultat..

- Nous estudiants: informació descriptiva general, breu i sintètica amb referents per poder demanar més informació.

http://www.ub.edu/economiaempresa/nous_estudiants/

- Alumnes de nou accés: informació puntual que necessiten per iniciar el procés de matrícula i les classes (destacat al juliol i setembre)

<http://www.ub.edu/economiaempresa/secretaria/matricula/info1r.htm>

- Estudiants actuals: informació més pràctica per al seguiment diari dels seus estudis i sobre tots els tràmits que puguin necessitar.

<http://www.ub.edu/economiaempresa/grau/>

En aquesta part central s'ha reservat també un apartat per notícies i agenda, i es destaquen les més importants.

En el menú lateral esquerra, es troba la informació general referent a la Facultat. Aquests espais són gestionats, majoritàriament, pels serveis centrals de la UB. En concret, hi ha els següents apartats:

- La Facultat, espai on s'especifiquen qüestions com la presentació de la Facultat, la seva organització (òrgans de govern, consells d'estudis, departaments, administració, biblioteca, serveis generals), usos lingüístics de la Facultat i com s'hi arriba.

<http://www.ub.edu/economiaempresa/queoferim/index/presentacio.htm>

¹El desplegament d'alguns continguts informatius es farà a mesura que es vagin desenvolupant els ensenyaments.

- Oferta d'estudis de grau, primer i segon cycle, espai on es detalla d'oferta que ofereix la Facultat en aquests ensenyaments

<http://www.ub.edu/economiaempresa/queoferim/index/grau.htm>

- Oferta de màsters, postgraus i doctorat. En aquest tercer apartat s'hi ofereix informació sobre l'oferta de màsters universitaris, màsters i postgraus propis i els programes de doctorat que ofereix la Facultat

<http://www.ub.edu/economiaempresa/queoferim/index/postgrau.htm>

- Altra oferta formativa, en el quart apartat es detalla l'altra oferta formativa com, per exemple, els cursos d'extensió universitària relacionats amb l'activitat de la Facultat i els cursos de lliure elecció.

<http://www.ub.edu/economiaempresa/queoferim/index/altraoferta.htm>

- Recerca. El cinquè apartat mostra informació relativa a l'activitat de recerca que es fa a la Facultat. Es detallen aspectes bàsics de la recerca com l'Espai de Recerca en Economia (ERE), Publicacions, Lectura de tesis, Grups de recerca consolidats, i altres grups de recerca i es donen els enllaços corresponents.

<http://www.ub.edu/economiaempresa/queoferim/index/recerca.htm>

- Estudiants, professors i investigadors visitants. En el sisè apartat es recull informació d'interès per a estudiants, professors i investigadors visitants

<http://www.ub.edu/economiaempresa/queoferim/index/temporals.htm>

- Relacions externes: En aquest apartat es troba informació sobre l'Àrea de relacions externes de la Facultat adreçada fonamentalment a institucions, empreses i professional i altres organismes i/o persones. Així, s'ofereix informació sobre pràctiques empresarials i borsa de treball de la Facultat, sobre l'Oficina de Relacions Internacionals que s'encarrega de la gestió dels Programes de Mobilitat Internacional de la Facultat, sobre el Consell Assessor Vicens Vives, consell creat amb la intenció d'apropar les empreses i organitzacions públiques a la vida diària de la Facultat i finalment informació sobre el Programa EUS (Empresa–Universitat–Societat).

<http://www.ub.edu/economiaempresa/queoferim/index/rexternes.htm>

- Més informació. Finalment, a la part de sota s'hi troba l'adreça de la Facultat i la bústia electrònica de la Secretaria i de deganat.

En el menú lateral dret, s'han dissenyat apartats específics d'aspectes rellevants de la Facultat, majoritàriament d'aspectes acadèmic-docent, amb la finalitat de fer més assequible aquesta informació. Aquests espais són gestionats, majoritàriament, per la Facultat. En concret, hi ha els següents apartats:

- Calendari acadèmic: Calendari de docència i avaluacions per als graus, ensenyaments de primer i segon cicle i per als màsters.

<http://www.ub.edu/economiaempresa/secretaria/info/calendari.htm>

- Calendari de matrícula. S'ofereix informació sobre el calendari de matrícula i aspectes bàsics d'aquest procés. La informació es desagrega segons sigui per alumnes de graus, llicenciatures, diplomatures, i també pels alumnes de mobilitat internacional i alumnes de mobilitat nacional.

<http://www.ub.edu/economiaempresa/secretaria/matricula/calendari.htm>

- Secretaria d'Estudiants i Docència. Recull informació general com ubicació, l'horari d'atenció al públic, telèfons, persona responsable i el directori organitzatiu.

<http://www.ub.edu/economiaempresa/secretaria/welcome.html>

- Beques i ajuts. En aquest espai es fan públiques totes les convocatòries de beques de col·laboració que s'ofereixen des de la Facultat ja siguin per motius de recerca o docència. En concret, s'ofereix informació sobre les bases de la convocatòria, imprès de sol·licitud, model de currículum, entre d'altres.

<http://www.ub.edu/economiaempresa/beques/>

- Comissió Acadèmica: S'informa d'acords rellevants presos en la Comissió Acadèmica

<http://www.ub.edu/economiaempresa/academica/>

- Actualitat a la Facultat. Es tracta del repositori de notícies de la Facultat

<http://www.ub.edu/economiaempresa/butlleti/publicacio/>

- El professorat opina. Espai on es recullen les referències dels articles publicats del professorat als diferents mitjans de comunicació:

<http://www.ub.edu/economiaempresa/professors/>

- Reglament de la Facultat. Obre el document del reglament de la Facultat.

- Junta de Facultat: acords. S'especifiquen els principals acords establerts en les successives Juntes de Facultat.

http://www.ub.edu/economiaempresa/org/govern/junta_acords.htm

- Comissió d'igualtat de la Facultat. En aquest espai es dona informació sobre aquesta Comissió (presentació i objectius, Protocol de prevenció de l'assetjament sexual, estadístiques de la Facultat, cursos i seminaris, Pla d'igualtat, Llenguatge no sexista, enllaços d'interès i notícies).

<http://www.ub.edu/economiaempresa/genere/>

- Sistema de qualitat. Aquest enllaç ofereix informació sobre el sistema de qualitat implantat a la Facultat. Dins d'aquest apartat es troba la presentació, el document de política i objectius de qualitat del centre, abast del sistema d'assegurament intern de la qualitat del programa formatiu (SAIQU), gestió de processos i informació sobre la comissió de qualitat. També en aquest apartat de es publica informació completa relacionada amb els indicadors de tots els seus ensenyaments oficials.

<http://www.ub.edu/economiaempresa/qualitat/>

També s'ofereixen dos informes, un sobre el perfil dels estudiants als quatre graus que ofereix la Facultat pel curs 2010-11 i un altre sobre el nivell d'inserció dels titulats de la Facultat, entre ells els diplomats en estadística.

http://www.ub.edu/economiaempresa/qualitat/documents/perfil_estudiants_graus_2010-2011.pdf

http://www.ub.edu/economiaempresa/qualitat/documents/insercio_laboral_FEE.pdf

A més d'aquests apartats, en la part esquerra de la pàgina web de la Facultat, s'han dissenyat una sèrie de *banners* per destacar visualment aspectes rellevants per la vida diària de la

Facultat. En molts casos, són enllaços a altres pàgines web. En concret, es troben els següents banners:

- Eleccions 26 abril 2012. Actualment està activat aquest banner on es presenta tota la informació relativa al procés d'eleccions d'estudiants a consells d'estudis i Junta de Facultat 2012.

<http://www.ub.edu/economiaempresa/eleccions/>

- El butlletí. La Facultat d'Economia i Empresa disposa d'un butlletí mensual on_line, on s'especifiquen les properes activitats que es duran a terme a la Facultat, les activitats realitzades, informació sobre beques i ajuts, els acords de la Junta de Facultat, les notícies més destacades, les publicacions científiques dels professors de la facultat, les tesis llegides i l'opinió del professorat a la premsa. Així mateix, cada butlletí compta amb varis reportatges sobre esdeveniments de la Facultat.

<http://www.ub.edu/economiaempresa/butlleti/>

- Reserva Sales de Treball. L'objectiu d'aquest servei és facilitar als estudiants de la Facultat l'ús i la reserva de les sales de treball disponibles, perquè puguin gaudir d'un espai per fer-hi treballs en grup. En aquest banner és troba l'horari, la normativa d'ús i el procediment de reserva que es pot fer on_line des d'aquesta mateixa pàgina.

<http://www.ub.edu/economiaempresa/reservaespais/>

- Agenda digital. Amb la finalitat de poder realitzar una millor planificació de les proves i activitats que han de realitzar al llarg dels semestres els estudiants de grau i màsters oficials, s'ha creat aquesta agenda digital.

<http://www.ub.edu/economiaempresa/agenda-digital/>

- Job Market. La Facultat ha optat des de fa dos cursos a contractar post-docs en el mercat internacional. En aquesta pàgina s'ofereix la informació referent a aquest procés de contractació, els seminaris que fan els candidats, així com les noves incorporacions.

<http://www.ub.edu/economiaempresa/jobmarket/>

- La Facultat als rànquings. Espai on s'ofereix informació dels resultats de la nostra facultat en diferents rànquings reconeguts internacionalment.

<http://www.ub.edu/economiaempresa/ranqing/>

- Borsa i pràctiques. Enllaç directe amb l'Àrea de Relacions Externes de la Facultat on hi ha informació tant per les empreses i institucions com pels alumnes.

<http://www.ub.edu/are/>

- Relacions internacionals. Enllaç directe a l'Oficina de Relacions Internacionals de la Facultat, on es detalla tota la informació relativa als Programes de Mobilitat Internacional de la Facultat. Aquesta informació va dirigida especialment als alumnes, però també al PDI i PAS.

<http://www4.ub.edu/economiaempresa/relint/web/?lang=ca>

- Biblioteca UB. Enllaç directe a la biblioteca UB.

<http://www.bib.ub.edu/>

- BKC, *Barcelona Knowledge Campus*. Enllaç directe al *Barcelona Knowledge Campus*, Campus d'excel·lència Internacional.

<http://bkc.ub.upc.edu/>

- Col·legi d'Economistes. Enllaç directe al Col·legi d'Economistes de Catalunya

<http://www.coleconomistes.cat/Paginas/Ficha.aspx?IdMenu=A2238BD0-3048-4D9D-AB8C-C91C6FDFD475>

Finalment, a la part superior de la web hi apareixen els diferents mecanismes de interacció de la Facultat amb tota la comunitat universitària a través de les principals xarxes socials com són Facebook, Twitter, Flickr, Youtube:

Facebook: <http://www.facebook.com/economiaempresaub>

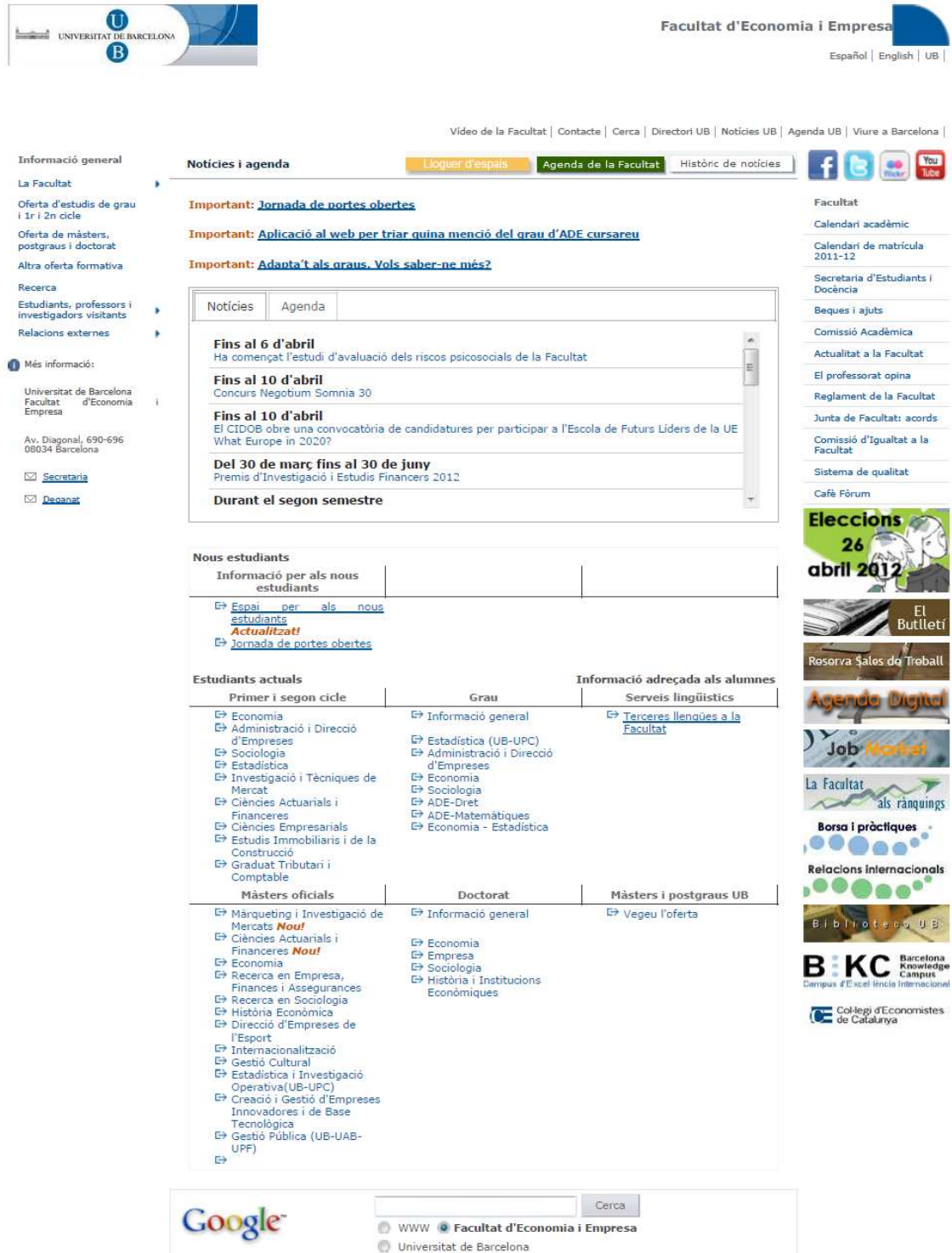
Twitter: <http://twitter.com/#!/UBFacEcoiEmpres>

Flickr: <http://www.flickr.com/photos/economiaempresa/>

Youtube: <http://www.youtube.com/user/feeub>

La barra més superior mostra serveis i aspectes destacats com per exemple el vídeo de la Facultat, i els diferents enllaços a la web principal de la UB.

S'adjunta la imatge de la pàgina web de la Facultat d'Economia i Empresa



The screenshot shows the website of the Faculty of Economics and Business at the University of Barcelona. The page is in Spanish and features a navigation menu, a main content area with news and an agenda, and a sidebar with various services and announcements.

Facultat d'Economia i Empresa
Español | English | UB

Vídeo de la Facultat | Contacte | Cerca | Directori UB | Notícies UB | Agenda UB | Viure a Barcelona

Informació general

- La Facultat
- Oferta d'estudis de grau i 1r i 2n cicle
- Oferta de màsters, postgraus i doctorat
- Altra oferta formativa
- Recerca
- Estudiants, professors i investigadors visitants
- Relacions externes

Més informació:

- Universitat de Barcelona
- Facultat d'Economia i Empresa
- Av. Diagonal, 690-696
- 08034 Barcelona
- Secretaria
- Despatx

Notícies i agenda

Important: Jornada de portes obertes

Important: Aplicació al web per triar quina menció del grau d'ADE cursareu

Important: Adapta't als graus. Vols saber-ne més?

Notícies | Agenda

Fins al 6 d'abril
Ha començat l'estudi d'avaluació dels riscos psicosocials de la Facultat

Fins al 10 d'abril
Concurs Negobium Somnia 30

Fins al 10 d'abril
El CIDOB obre una convocatòria de candidatures per participar a l'Escola de Futurs Líders de la UE What Europe in 2020?

Del 30 de març fins al 30 de juny
Premis d'Investigació i Estudis Financers 2012

Durant el segon semestre

Nous estudiants

Informació per als nous estudiants

- Espai per als nous estudiants
- Actualitzat!
- Jornada de portes obertes

Estudiants actuals

Primer i segon cicle	Grau	Informació adreçada als alumnes
<ul style="list-style-type: none"> Economia Administració i Direcció d'Empreses Sociologia Estadística Investigació i Tècniques de Mercat Ciències Actuarials i Financeres Ciències Empresarials Estudis Immobiliaris i de la Construcció Graduat Tributari i Comptable 	<ul style="list-style-type: none"> Informació general Estadística (UB-UPC) Administració i Direcció d'Empreses Economia Sociologia ADE-Dret ADE-Matemàtiques Economia - Estadística 	<ul style="list-style-type: none"> Serveis lingüístics Terceres llengües a la Facultat
Màsters oficials <ul style="list-style-type: none"> Màrqueting i Investigació de Mercats Nou! Ciències Actuarials i Financeres Nou! Economia Recerca en Empresa, Finances i Assegurances Recerca en Sociologia Història Econòmica Direcció d'Empreses de l'Esport Internacionalització Gestió Cultural Estadística i Investigació Operativa (UB-UPC) Creació i Gestió d'Empreses Innovadores i de Base Tecnològica Gestió Pública (UB-UAB-UPF) 	Doctorat <ul style="list-style-type: none"> Informació general Economia Empresa Sociologia Història i Institucions Econòmiques 	Màsters i postgraus UB <ul style="list-style-type: none"> Vegeu l'oferta

Eleccions 26 abril 2012

El Butlletí

Reserva Salas de Treball

Agenda Digital

Job Market

La Facultat als rànquings

Borsa i pràctiques

Relacions Internacionals

Biblioteca UB

BKC Barcelona Knowledge Campus

Col·legi d'Economistes de Catalunya

Google

WWW Facultat d'Economia i Empresa Universitat de Barcelona

© Universitat de Barcelona

Edició: Facultat d'Economia i Empresa
Última actualització o validació: 21.03.2012

2.2. Al web de l'ensenyament

En aquesta secció s'inclou la llista d'enllaços web de la informació pública sobre el desenvolupament operatiu del programa formatiu del grau en estadística (planificació operativa del pla d'estudis com als indicadors de funcionament).

L'estructura del web de l'ensenyament és el següent:

- Informació general. Descripció general de l'ensenyament, requisits d'accés, perfil de l'alumnat, sortides professionals, butlletí on_line amb la informació bàsica corresponent al grau d'Estadística.

<http://www.ub.edu/economiaempresa/grau/est/index.html>

- Dades de l'ensenyament. Informació sobre dades bàsiques i indicadors del grau per als cursos 09/10 i 10/11. Aquesta informació també està disponible dins de l'apartat corresponent a Sistema de Qualitat

<http://www.ub.edu/economiaempresa/grau/est/dades.html>

Cal recordar que dins de l'apartat de Sistema de Qualitat hi ha informació sobre dos informes realitzats un sobre el perfil dels alumnes del grau i l'altre sobre el nivell d'inserció laboral de l'antiga diplomatura.

- Pla d'estudis de l'ensenyament. Informació detallada sobre l'estructura curricular del grau per cursos o per matèries. En concret, s'ofereix informació de les diferents assignatures que s'imparteixen al grau, el semestre, el nombre de crèdits ECTS i el tipus d'assignatura que és (formació bàsica, obligatòria, optativa, treball fi de grau)

http://www.ub.edu/economiaempresa/grau/est/pla_estudis.html

- Assignatures i itinerari. En aquesta adreça es dona informació sobre l'itinerari recomanat amb les assignatures a cursar any a any i semestre a semestre.

<http://www.ub.edu/economiaempresa/grau/est/itinerari.html>

- Horaris. Totes les assignatures tenen una docència presencial de 4 hores setmanals distribuïdes en 3 dies a la setmana (dilluns, dimarts i dimecres o dimecres, dijous i divendres). En concret, es programen dos dies de classe a la setmana d'hora i mitja

cadascuna i un dia amb una classe d'hora, amb la finalitat de que aquesta classe es pugui destinar a classes de pràctiques, informàtica, resolució de problemes, etc. La informació dels horaris dels grups programats es troba al següent enllaç:

<http://www.ub.edu/economiaempresa/grau/est/horaris.html>

- Professorat i plans docents. En aquesta adreça és troba el pla docent de cada una de les assignatures que s'imparteixen i la informació específica del professorat que la imparteix a cada grup, així com l'idioma en què s'imparteix. Aquesta adreça dona també accés a una fitxa amb les dades de contacte del professorat.

<http://www.ub.edu/grad/infes/fitxaInfe.jsp?n0=L&n1=0&n2=1&curs=2011&ens=TG1020>

- Exàmens. Tota la informació referida als exàmens (dies, hores, aules) es publiquen en aquesta adreça i hi ha l'opció de buscar per assignatures o per dates.

<http://www.ub.edu/economiaempresa/grau/est/examens.html>

- Taules d'adaptacions. En aquest espai s'informa de manera precisa de l'adaptació de la diplomatura d'Estadística al nou grau. La informació està detallada a nivell d'assignatura, establint l'assignatura reconeguda directament al grau.

<http://www.ub.edu/economiaempresa/grau/est/adaptacions.html>

- Implantació/Extinció. El procés d'implantació del nou grau d'Estadística i l'extinció de les antigues titulacions es pot trobar en aquest enllaç.

http://www.ub.edu/economiaempresa/grau/est/implantacio_extincio.html

- Dades de l'ensenyament: Dins de l'apartat corresponent a Sistema de Qualitat es troben les dades bàsiques de l'ensenyament per al curs 09/10 i 10/11. També s'ofereixen dos informes, un sobre el perfil dels estudiants als quatre graus que ofereix la Facultat pel curs 2010-11 i un altre sobre el nivell d'inserció dels titulats de la Facultat.

<http://www.ub.edu/economiaempresa/qualitat/>

- Dubtes, queixes i suggeriments. Amb l'objectiu que els alumnes facin arribar els seus dubtes, queixes i suggeriments s'ha creat aquest enllaç directe al cap d'estudis de l'ensenyament dins de la web de l'ensenyament.

<http://www.ub.edu/economiaempresa/grau/est/index.html>

- Mecanismes de participació dels estudiants en el sistema d'assegurament de la qualitat de l'ensenyament. Els alumnes formen part de la Comissió de Qualitat de la Facultat. A més, els alumnes tenen representants a tots els òrgans de decisió i govern de la Facultat. També poden intervenir en la millora dels processos de forma indirecta a partir de les seves queixes i suggeriments i les seves reunions amb els tutors del Pla d'Acció Tutorial.

http://www.ub.edu/economiaempresa/qualitat/documents/Comissio_de_Qualitat_web.pdf

- Mecanismes de defensa de l'estudiant, informació sobre els procediments d'atenció de queixes, reclamacions i suggeriments. Els alumnes poden posar de manifest tota mena de queixes, reclamacions i suggeriments a través de dos bústies on_line, i també li poden fer arribar directament al cap d'estudis, als tutors i als seus representants.

<http://www.ub.edu/economiaempresa/bustia/dega.php>

http://www.ub.edu/economiaempresa/org/consell/g_est/index.html

2.3. Seguiment i actualització de la informació publicada

La posada en marxa del sistema d'assegurament de la qualitat (SAIQU) introdueix els mecanismes per assegurar que la informació disponible sigui correcta i que s'actualitza amb la freqüència adequada. A tal efecte a tots els apartats del web s'indica la data de la darrera actualització.

La Facultat d'Economia i Empresa disposa d'un administrador de la web del centre que té la funció de fer el seguiment i d'actualitzar la informació referent a la Facultat i als diferents ensenyaments de Grau i de Màster.

La funció del cap d'estudis del Grau d'Estadística en el seguiment i actualització de la web és la de comunicar a l'administrador de la web les modificacions, actualitzacions i/o la introducció de noves informacions.

Per altra banda, serveis lingüístics de la Facultat d'Economia i Empresa revisa els textos del web en català i els tradueix al castellà i l'anglès en aquells apartats que continguin informació en aquests idiomes.

3. ANÀLISI VALORATIVA DE L'ENSENYAMENT

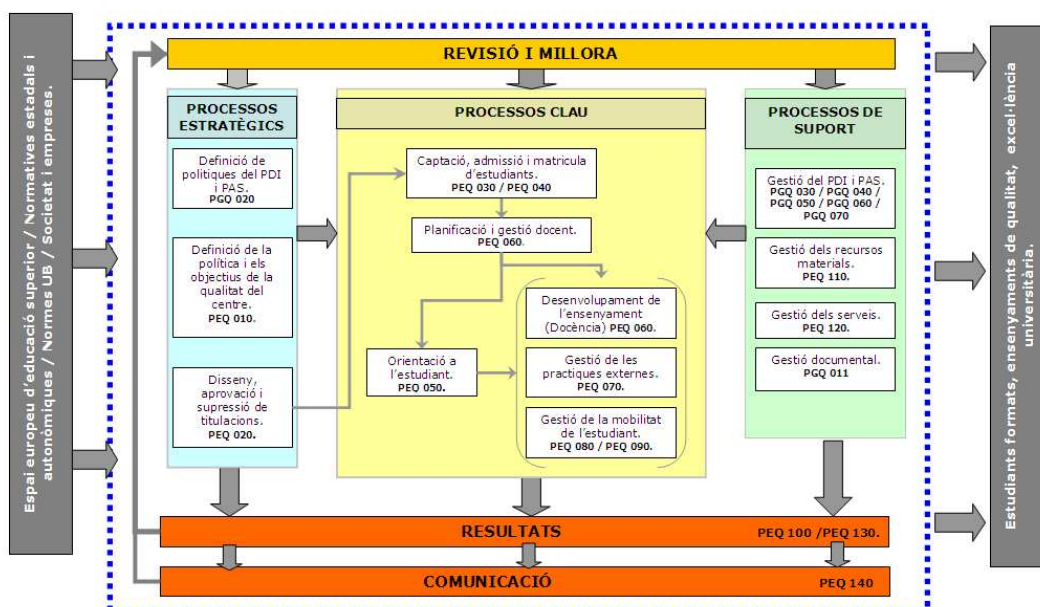
Anàlisi de la informació i valoració d'indicadors

En aquest apartat es fa una anàlisi valorativa del funcionament de l'ensenyament, a partir dels indicadors quantitius i dels diversos estudis elaborats pels serveis de la UB (Annex 1) així com de la resta d'informació que disposa el centre.

A través del sistema d'Assegurament de la Qualitat (SAIQU) s'ha elaborat el mapa de processos de cada centre, cosa que ha permès identificar i classificar cada un dels processos clau que intervenen en el programa formatiu de l'ensenyament. A més, el SAIQU proposa el desplegament gradual d'un conjunt d'indicadors lligats als diversos processos, fins al moment de l'acreditació.

Una de les tasques que ha estat duent a terme la Comissió de Qualitat del centre és desplegar el SAIQU a través del mapa de processos i els seus procediments associats. D'aquesta manera des del centre ja s'ha reflexionat sobre qui i com s'ha de fer la tasca de planificació i avaluació dels diversos processos.

MAPA DE PROCESSOS DEL SAIQU AL CENTRE



El grau d'Estadística es va iniciar al curs 2009-10, la qual cosa els processos sotmesos a un seguiment més exhaustiu són els següents:

- Captació, admissió i matrícula d'estudiants (PEQ 030)
- Planificació i gestió docent (PEQ 060) —l'apartat de la publicació dels plans docents al GRAD, campus virtual i al web de l'ensenyament
- Queixes, reclamacions i suggeriments (PEQ 100)
- Resultats (PEQ 130) —l'apartat de rendiment acadèmic i de satisfacció dels estudiants.

3.1. Dades sobre l'accés i la matrícula

El procediment de qualitat PEQ 6544 030 estableix que el Consell d'Estudis analitza les dades que consten a Gestió Acadèmica relatives a l'accés, matrícula i perfil dels nous estudiants a partir de la informació que proporciona el cap d'estudis. El cap d'estudis fa arribar les conclusions de valoració al deganat a través de la Comissió Acadèmica.

Així doncs, a partir de les dades d'accés als cursos 2009-2010 i 2010-2011 que consten a l'àrea de Planificació Academicodocent, s'ha redactat el següent informe, a proposta del Cap d'Estudis, que ha estat comentat, analitzat i completat pels membres del Consell d'Estudis.

A la Taula 1 es pot veure l'evolució entre el curs 2009-2010 i el curs 2010-2011 del nombre d'estudiants que s'han matriculat de nou accés als estudis.

Taula 1 – Evolució del nombre d'estudiants de nou accés

Curs	Places	Matriculats		Via d'accés			
		1 ^a assignació	2 ^a assignació	0	2	4	7
Curs 09-10	70	34	17	35	2	2	12
Curs 10-11	60	29	30	39	0	4	16

Alguns trets rellevants que es dedueixen d'aquestes dades:

- Malgrat la xifra de matriculats sempre és inferior a la xifra d'assignats perquè alguns estudiants no es matriculen, no podem dir que la demanda per accedir als estudis sigui molt elevada. Aquest fet ja era previsible i fou un dels elements més considerats a l'hora de decidir que el Grau en Estadística fos Interuniversitari. A la mateixa memòria s'inclou una anàlisi d'aquests factors que tenen sobretot a veure amb el desconeixement dels estudiants d'ensenyament secundari de l'Estadística com a àmbit professional, malgrat el bons resultats d'inserció laboral que tenen els titulats.

- Pel que fa a la demanda en primera opció (48% al curs 10-11) sembla raonable en un ensenyament caracteritzats per dos aspectes: a) és poc conegut a l'ensenyament secundari ja que l'estadística no és un contingut obligatori i b) està adreçat a un perfil d'estudiants molt concrets. Tot i això, si ens fixem amb la demanda total veiem que per cada plaça oferta va haver-hi una demanda de 3,1 places al curs 10-11. Entenem que aquest valor es pot considerar atípic i que no serà habitual i està influït pel fet de que fou un curs en que a nivell del sistema universitari català la relació demanda/oferta de places es va incrementar.
- En termes relatius, el nombre d'estudiants que accedeixen als estudis per la via 7 (PAAU amb estudis iniciats) és molt elevat. Això té molt a veure, precisament, amb el punt anterior.
- Pel que fa als estudis previs, dels estudiants que provenen de Batxillerat, aproximadament la meitat prové de les Ciències Socials i l'altra meitat del Científico-Tècnic. Aquest també és un punt a tenir molt en compte a l'hora de dissenyar el perfil formatiu de les assignatures i l'itinerari curricular.
- Els estudiants que accedeixen als estudis en primera assignació és perquè han sol·licitat aquests estudis com a primera opció. En la mesura en que la proporció d'estudiants en primera assignació no supera el 50% al curs 10-11 això genera dues dificultats importants:
 - Molts dels estudis sobre rendiment acadèmic a la Universitat i abandonament assenyalen com a factor molt relacionat amb els resultats acadèmics la motivació i l'interès de l'estudiant pels estudis als que accedeix. Per tant, d'entrada els estudiants que no han sol·licitat els estudis com a primera opció, si no considerem altres factors, tenen menys probabilitat d'èxit.
 - Molts dels estudiants de 2^a assignació s'acaben incorporant al curs durant el mes d'octubre. Això fa que tinguin especials dificultats per integrar-se en el normal desenvolupament de curs un cop han passat varies setmanes de classe. Com veurem després, la taxa de rendiment d'aquests estudiants al curs 10-11 s'ha demostrat molt inferior a la taxa de rendiment dels estudiants de 1^a assignació.

Naturalment, un dels aspectes en que hi ha més recorregut de millora és el relacionat amb tot el que fa referència a la informació que sobre aquests estudis tenen els futurs estudiants

universitaris. En aquest sentit el curs 09-10 es va posar en marxa un concurs anomenat “Planter de Sondeigs i Experiments” (<http://www.fme.upc.edu/planter>).

Es tracta d'un concurs adreçat a estudiants d'ESO i Batxillerat que té com objectiu principal despertar en els estudiants la curiositat de l'estadística com a eina fonamental en la recerca, tant en ciències experimentals com en ciències socials. A aquesta primera edició va seguir una segona al curs 10-11 i s'acaba de convocar la tercer edició. El concurs ha tingut molt bona acollida fins al punt que a la segona edició s'hi van inscriure 1210 estudiants (355 treballs) dels que finalment es van presentar 338 treballs.

En relació a la nota de tall, ja a la memòria de verificació del Grau es citava la previsió d'una nota de tall propera al 5, atès que no es preveu una gran demanda. I, de fet, aquest és un dels motius considerats a l'hora de proposar que sigui un Grau interuniversitari compartit per la UPC i la UB.

Tot i que aquesta nota de tall és d'un 5,00, també es cert que als darrers anys s'observa com progressivament hi ha una part dels estudiants de nou accés que tenen notes d'accés que podríem qualificar de destacades. Això es reflecteix al curs 10-11 en el fet de que la nota d'accés del primer quintil és igual a 10,61.

En relació a la matrícula, a la Taula 2 es compara el nombre d'estudiants matriculats al curs 10-11 amb els matriculats al curs 09-10. Cal tenir en compte que el procés d'implantació del Grau s'ha fet curs a curs de manera que al curs 09-10 tots els estudiants matriculats ho són a primer curs i són de nou accés mentre que al curs 10-11 hi ha estudiants de primer i de segon curs. Val a dir que al curs 09-10 no es va adaptar al Grau cap estudiants de la Diplomatura en Estadística (ni de la UB ni de la UPC). Això és lògic atès que es passa d'un ensenyament de tres anys (181 crèdits LRU) a quatre anys (240 crèdits ECTS). La xifra de matriculats del curs 10-11 ja inclou estudiants adaptats (2 de la UB i 1 de la UPC).

Taula 2 – Evolució del nombre de matriculats als estudis

	Curs 09-10	Curs 10-11
Estudiants amb accés al curs 09-10	51	36
Estudiants amb accés al curs 10-11	--	59

Pel que fa a aquesta evolució es poden treure varies conclusions interessants:

- Es pot comprovar com un nombre significatiu d'estudiants que van accedir als estudis al curs 09-10 ja no s'ha matriculat al curs 10-11. Aquests estudiants no es pot considerar que hagin abandonat, formalment, els estudis (cal esperar a que no s'hi matriculin un

segon curs) però és ja una primera senyal d'interrupció dels estudis o bé de possible abandonament inicial.

- Si analitzem amb més detall quins són els estudiants que s'han continuat matriculant al curs 10-11 es confirma que d'aquests 36, 29 són estudiants de 1^a assignació al curs 09-10.

A la Taula 3 es presenta l'evolució del nombre d'estudiants matriculats per assignatura:

Taula 3 – Evolució del nombre de matriculats per assignatura

Codi	Assignatura	Curs	Sem	Curs 09-10	Curs 10-11
361196	Estadística descriptiva	1	1	49	61
361201	Introducció a la probabilitat	1	1	49	83
361210	Principis d'Economia	1	1	49	59
361174	Introducció al Càlcul	1	1	43	73
361180	Introducció a la informàtica	1	1	44	80
361192	Programació	1	2	49	83
361212	Àlgebra Lineal	1	2	46	67
361225	Introducció a la Investigació Operativa	1	2	45	88
361205	Introducció a la inferència estadística	1	2	48	74
361211	Fonaments d'Administració d'Empreses	1	2	48	61
361177	Càlcul de diverses variables	2	1		27
361229	Disseny d'Enquestes	2	1		34
361214	Software Estadístic	2	1		13
361218	Probabilitat i Processos Estocàstics	2	1		17
361235	Estadística per a la Gestió de la Qualitat	2	1		17
361213	Mètodes Numèrics	2	2		19
361209	Mètodes de Mostratge	2	2		23
361226	Programació Lineal i Entera	2	2		27
361221	Inferència Estadística	2	2		21
361236	Estadística Pública	2	2		21

Total de crèdits matriculats			2820	5688
Total d'estudiants matriculats			51	97
Mitjana de crèdits per estudiant			55.29	58.64

Pel que fa a aquesta evolució de la matrícula per assignatures, es poden treure diverses conclusions:

- La mitjana de crèdits matriculats per estudiant és molt elevada, gairebé de 60 ECTS per curs. Això vol dir que la gran majoria d'estudiants es matriculen a temps complert.

- En aquest sentit, tot i que no és aquest el lloc d'aprofundir en aquesta qüestió, val la pena esmentar que en el moment de fer la preinscripció, dels 59 estudiants matriculats al curs 10-11 de nou accés, el 44% va declarar que no treballaven, el 28% que treballaven menys de 15 hores a la setmana i l'altre 28% més de 15 hores a la setmana. Aquesta proporció d'estudiants amb dedicació laboral declarada abans de l'accés a la Universitat, a més, és previsible que hagi augmentat durant els estudis universitaris.
- Tot i això, gairebé la totalitat dels estudiants es matriculen a temps complet. Tot i que després aquells que compaginen els estudis amb altres activitats no poden seguir el ritme del curs. Això és a així tot i que a les sessions informatives pels estudiants de nou accés se'ls posa molt èmfasi en que reflexionin sobre la decisió de matricular-se a temps complet o temps parcial.
- Hi ha assignatures en que el nombre d'estudiants matriculats al curs 10-11 s'ha incrementat molt. Això és degut a que les taxes de rendiment d'algunes assignatures de primer curs van ser sensiblement baixes al curs 09-10.
- Per tant, les dades de matrícula del curs 10-11 de les assignatures de primer curs estan inflades degut a un gran nombre de repetidors. Per contra, les dades de matrícula de les assignatures de segon curs estan esbiaixades a la baixa pel fenomen abans esmentat de que molts dels estudiants que van iniciar els estudis al curs 09-10 no han continuat.
- Tenint en compte aquestes circumstàncies, cal valorar de manera molt positiva el fet de que la mitjana de crèdits matriculats per estudiant hagi estat al curs 10-11 lleugerament superior al a mitjana del curs 09-10. Això es positiu en el sentit de que els estudiants que tenen assignatures suspeses s'han tornat a matriculat de les mateixes sense matricular-ne de noves. També és cert que la normativa de permanència de la Universitat imposa certes restriccions en aquest sentit, però també cal dir que el marge de maniobra que permet els estudiants no l'han aprofitat per inflar el nombre d'assignatures.
- El perfil d'ingrés dels nous estudiant és semblant al que s'havia previst a la memòria de verificació. I, de fet, és molt similar al perfil dels estudiants que accedien a les Diplomatures en Estadística de la UPC i de la UB.

Per millorar l'encaix entre la docència impartida i els alumnes, es va creure oportú fer una anàlisi exhaustiva del perfil dels estudiants del grau d'estadística. Conèixer bé el perfil dels estudiants permet una millor adaptació de l'ensenyament a la realitat dels

estudiants. Aquest estudi es va realitzar en el si del sistema de qualitat de la Facultat, és públic, es va presentar en unes jornades realitzades a la Facultat i es troba en el següent enllaç:

http://www.ub.edu/economiaempresa/qualitat/documents/perfil_estudiants_graus_2010-2011.pdf

3.2. Plans docents

A partir de la informació publicada sobre els Plans Docents del curs 2010-2011, s'ha redactat el següent informe, a proposta del Cap d'Estudis, que ha estat comentat, analitzat i completat pels membres del Consell d'Estudis. En aquest cas cal tenir present també tota la informació proporcionada pels Equips Docents que han treballat i analitzat aquests Plans Docents.

L'aplicació informàtica GRAD és comuna a tota la UB i permet recollir els components bàsics i complementaris especificats a les normes reguladores dels plans docents de les assignatures per als ensenyaments de la UB (Consell de Govern de la universitat, 6 de juliol de 2006) a l'hora que permet facilitar entrar dades en el pla docent i usar-lo amb finalitats informatives i d'explotació de dades.

En relació als plans docents val la pena esmentar els següents aspectes:

- El 100% de les assignatures tenien publicat el Pla Docent abans d'iniciar-se el procés de matrícula a finals del mes de juliol.
- Un dels aspectes del Pla Docent que sempre és susceptible de generar més problemes o conflictes és tot allò relacionat amb els mètodes i criteris d'avaluació. Cal recordar que a la Universitat de Barcelona, la normativa estableix una doble via d'avaluació de manera que els estudiants poden escollir entre una avaluació única i una avaluació continuada. A la Taula 4 es presenta un resum de les característiques de l'avaluació continuada a les assignatures dels estudis durant el curs 10-11.
- Un dels aspectes més delicats durant el curs 10-11 ha estat que els estudiants de les assignatures de primer curs ja no tenien una segona convocatòria. Recordem que d'acord amb la normativa de la Universitat de Barcelona, el primer curs que s'implanta una assignatura els estudiants tenen dret a dues convocatòries. Però després ja no. Per això, els estudiants que van accedir als estudis al curs 09-10 i havien tingut dues convocatòries, si eren repetidors, van perdre aquest dret durant el curs 10-11 per les assignatures que tornaven a matricular de nou. Això va generar un nombre important de



protestes que va portar a un debat llarg al Consell Docent. Cal dir que el debat va ser molt interessant i molt participat tant per professors com estudiants i va permetre identificar clarament algunes “bones pràctiques” que permetien conjugar allò que preocupa més als estudiants amb els criteris acadèmics dels professors. Fruit d’aquest debat el Consell Docent va aprovar a la seva reunió del 24/01 unes directrius en les que el més important és que fixa que l’estudiant pugui mantenir fins a final de curs la possibilitat d’optar entre l’avaluació única i l’avaluació continuada.

Taula 4 – Característiques de l'avaluació continuada per assignatures. Primer curs.

Assignatura	Data final renúncia AC	Evidències de l'AC i % sobre el total de la nota	Dates de les evidències de l'AC	Obligatori examen final	Pes de l'examen final
Estadística descriptiva	Fins a la data de l'examen final	Tres pràctiques (30%) + un Test parcial (10%) + Examen final (60%)	Es publiquen al campus virtual	Sí	60%
Introducció a la probabilitat	Fins a la data de l'examen final	Quatre pràctiques (20%) + Exercicis proposats (10%) + Examen Final (70%)	Es publiquen al campus virtual	Sí	70%
Principis d'Economia	Fins a la data de l'examen final	Dues proves de seguiment (40%) + Treball pràctic en grup (20%) + Examen final (40%)	Es publiquen al campus virtual	Sí	40%
Introducció al Càlcul	Fins a la data de l'examen final	Dues proves de seguiment (40%) + Examen final (60%)	Es publiquen al campus virtual	Sí	60%
Introducció a la informàtica	Fins a la data de l'examen final	Una prova de seguiment + Una pràctica + Activitats de classe + Examen final	Es publiquen al campus virtual	Sí	60%-70%
Programació	Fins a la data de l'examen final	Una prova de seguiment + Una pràctica + Activitats de classe + Examen final	Es publiquen al campus virtual	Sí	60%-70%
Àlgebra Lineal	Fins a la data de l'examen final	Laboratoris (20%) + Prova parcial (10%) + Examen final (70%)	Es publiquen al campus virtual	Sí	70%
Introducció a la Investigació Operativa	Fins a la data de l'examen final	Tres pràctiques (30%) + proves seguiment (20%) + Examen final (50%)	Es publiquen al campus virtual	Sí	50%
Introducció a la inferència estadística	Fins a la data de l'examen final	Tres proves Statmedia (10%) + Tres exercicis e-Status (10%) + Dos treballs de camp (25%) + Examen final (55%)	Es publiquen al campus virtual	Sí	55%
Fonaments d'Administració d'Empreses	Fins a la data de l'examen final	Pla d'empresa (60%) + Cas pràctic (20%) + Exercicis i classe (20%)	Es publiquen al campus virtual	No	

Taula 4 (continuació) – Característiques de l'avaluació continuada per assignatures. Segon curs.

Assignatura	Data final renúncia AC	Evidències de l'AC i % sobre el total de la nota	Dates de les evidències de l'AC	Obligatori examen final	Pes de l'examen final
Càlcul de diverses variables	Fins a la data de l'examen final	Dues proves de seguiment (30%) + Examen final (70%)	Es publiquen al campus virtual	Sí	70%
Disseny d'Enquestes	Fins a la data de l'examen final	Cinc pràctiques (55%) + Activitats classe (15%) Examen Final (30%)	Es publiquen al campus virtual	Sí	30%
Mètodes de Mostratge	Fins a la data de l'examen final	Pràctiques (35%) + Problemes classe (35%) + Presentacions orals (30%)	Es publiquen al campus virtual	No	
Probabilitat i Processos Estocàstics	Fins a la data de l'examen final	Pràctiques (20%) + Prova parcial (25%) + Examen final (55%)	Es publiquen al campus virtual	Sí	55%
Estadística per a la Gestió de la Qualitat	Fins a la data de l'examen final	Pràctiques (30%) + Prova parcial (20%) + Examen final (50%)	Es publiquen al campus virtual	Sí	50%
Mètodes Numèrics	Fins a la data de l'examen final	Programes aula (20%) + Programes casa (20%) + Prova parcial (20%) + Examen final (40%)	Es publiquen al campus virtual	Sí	40%
Software Estadístic	Fins a la data de l'examen final	Exercicis seguiment (50%) + Treball pràctic (50%)	Es publiquen al campus virtual	No	
Programació Lineal i Entera	Fins a la data de l'examen final	Tres pràctiques (40%) + Exercicis (20%) + Prova parcial + Examen final	Es publiquen al campus virtual	Sí	40% (parcial + final)
Inferència Estadística	Fins a la data de l'examen final	Seguiment classes (10%) + Prova parcial (25%) + Examen final (65%)	Es publiquen al campus virtual	Sí	65%
Estadística Pública	Fins a la data de l'examen final	Dos treballs en grup (40%) + Llista exercicis (10%) + Dues proves escrites (50%)	Es publiquen al campus virtual	No	

- Un altre aspecte que cal citar és que per l'elaboració i revisió dels Plans Docents ha estat de gran utilitat la creació de diversos Equips Docents, cadascun centrat en una matèria (o grups de matèries). A la Taula 5 es recull la informació sobre com s'han agrupat les assignatures per formar aquests Equips Docents, on hi participa tot el professorat que hi té algun encàrrec docent. Val la pena tenir en compte que aquests Equips Docents incorporen les assignatures ja implantades al curs 10-11 (primer i segon curs) i les que s'han d'implantar al curs 11-12 (tercer curs). Per cada Equip Docent es va nomenar un Coordinador.

Taula 5 – Composició Equips Docents.

Codi	Assignatures	Curs	Sem	Equip docent
361196	Estadística descriptiva	1	1	Estadística
361229	Disseny d'Enquestes	2	1	
361209	Mètodes de Mostratge	2	2	
361231	Models lineals	3	1	
361232	Anàlisi multivariant	3	2	
361230	Disseny d'experiments	3	2	
361201	Introducció a la probabilitat	1	1	Probabilitat i inferència
361205	Introducció a la inferència estadística	1	2	
361218	Probabilitat i Processos Estocàstics	2	1	
361221	Inferència Estadística	2	2	
361222	Mètodes bayesians	3	1	
361224	Mètodes no paramètrics i de remostreig	3	2	Investigació Operativa
361225	Introducció a la Investigació Operativa	1	2	
361226	Programació Lineal i Entera	2	2	
361227	Programació no lineal i fluxos en xarxes	3	1	
361228	Teoria de cues i simulació	3	2	Informàtica
361180	Introducció a la informàtica	1	1	
361192	Programació	1	2	
361214	Software Estadístic	2	1	Matemàtiques
361215	Fitxers i Bases de dades	3	1	
361174	Introducció al Càlcul	1	1	
361212	Àlgebra Lineal	1	2	
361177	Càlcul de diverses variables	2	1	Aplicacions
361213	Mètodes Numèrics	2	2	
361210	Principis d'Economia	1	1	
361211	Fonaments d'Administració d'Empreses	1	2	
361235	Estadística per a la Gestió de la	2	1	

	Qualitat		
361236	Estadística Pública	2	2
361237	Estadística per a les Biociències	3	1
361238	Econometria	3	2

- L'altra òrgan que ha estat fonamental per garantir la coherència global en l'elaboració i la revisió d'aquests Plans Docents ha estat el Consell Docent que és l'òrgan encarregat d'aprovar-los finalment.
- En general, entre el curs 09-10 i el curs 10-11 no es van produir grans canvis en els Plans Docents de les assignatures. L'únic cas en que es van fer canvis rellevants en el Pla Docent, fruit de l'anàlisi dels resultats del curs 09-10 i d'un treball de recollida d'opinions molt exhaustiva dels estudiants, va ser a l'assignatura Introducció a la Informàtica.

3.3. Pràctiques externes

Al curs 2010-11 no aplica, atès que segons l'estructura curricular i els cursos implantats no hi ha cap estudiant que pugui accedir a pràctiques externes.

3.4. Mobilitat nacional i internacional

Al curs 2010-11 no aplica, atès que segons l'estructura curricular i els cursos implantats no hi ha cap estudiant que pugui accedir a als programes de mobilitat nacional i internacional.

3.5. Treball final de grau

Al curs 2010-11 no aplica, atès que segons l'estructura curricular i els cursos implantats no hi ha cap estudiant que pugui estar en situació de realitzar el treball fi de grau.

3.6. Queixes, reclamacions i suggeriments

La Facultat d'Economia i Empresa rep, canalitza i respon les queixes, reclamacions i suggeriments, així com altres tipus d'incidències que es puguin detectar de diverses maneres en funció de tema.

Així, les de caràcter acadèmic-docent es canalitzen per diverses vies.

- Les que corresponen a l'àrea economico administrativa (atenció general, matriculació, certificats, expedients, títols, convalidacions, reconeixement de crèdits, actes, trasllat d'expedient, queixes i suggeriments) a través de la pàgina inicial web del centre: bústia de secretaria (SED) i també en atenció directa. La bústia de secretaria obre una pantalla amb els diferents correus electrònics dels responsables dels diferents àmbits econòmic-administratiu. Aquest sistema permet registrar automàticament les queixes, reclamacions i suggeriments i els responsables resolen la petició i remeten la resposta al sol·licitant. En cas de que no sigui ben canalitzada la petició, queixa o suggeriment, la persona que la rep la redirecciona cap a la persona responsable. Les persones del SED donen resposta amb la major brevetat i agilitat possible a totes les peticions, queixes, reclamacions i suggeriments.

http://www.ub.edu/economiaempresa/secretaria/SED_busties.htm

- Les queixes, reclamacions i suggeriments corresponents a l'àrea docent es canalitzen fonamentalment a través del cap d'estudis. Aquest atén a les hores de visita, però de manera molt majoritària a través del correu electrònic qualsevol petició, reclamació i suggeriment. El cap d'estudi porta un registre de totes aquestes peticions i els hi dona resposta amb la major brevetat possible. A la pàgina web de la facultat hi ha tota la informació referent als caps d'estudi.

http://www.ub.edu/economiaempresa/org/consell/g_est/index.html

- Una altra via alternativa per canalitzar les queixes, reclamacions i suggeriments que poden tenir els alumnes és a través del Pla d'Acció Tutorial. Cada alumne compta amb un professor-tutor i alumne-tutor, als qui poden també dirigir-se per expressar una queixa, reclamació i suggeriment. Aquests o bé el redireccionaran o, depèn del tema, atendran la seva petició en la màxima brevetat possible.

http://www.ub.edu/economiaempresa/atencio_est/pat.html

- Una altra via utilitzada pels alumnes per presentar queixes, suggeriments i reclamacions quan es tracta d'una assignatura en concret o d'un professor, és a través del coordinador de l'assignatura o bé al director del Departament. Totes les assignatures tenen un coordinador que està clarament identificat i tant en atenció directa com a través del correu electrònic respon a les peticions que els alumnes li facin arribar.

- Per les queixes, reclamacions i suggeriments que no són estrictament docents, els alumnes poden adreçar-se a la bústia de deganat que figura en la pàgina web inicial de la Facultat. Aquestes peticions s'enregistren a deganat i es redireccionen cap a la persona corresponent (degana, vicedegans, caps d'estudi, SED, administradora de centre, etc.) amb la màxima rapidesa possible. Els responsables corresponents donen resposta als peticionaris també amb màxima diligència.

<http://www.ub.edu/economiaempresa/>

- Altres vies que disposen els alumnes per fer arribar peticions de tot tipus és a través de les diferents xarxes socials de que disposa la Facultat i que es troben en la pàgina inicial de la Facultat (Facebook y Twitter). Aquestes peticions són enregistrades pel propi sistema i se'ls hi dona una resposta molt ràpida.

<http://www.facebook.com/economiaempresaub>

<http://twitter.com/#!/UBFacEcoiEmpres>

- Per les queixes relatives a l'assetjament sexual, la Facultat disposa d'un protocol d'actuació. En aquest cas les queixes han de dirigir-se a la Comissió d'Igualtat de la Facultat d'Economia i Empresa (o a qualsevol de les persones que en formen part) mitjançant un correu electrònic o en persona; es garanteix en tot moment la confidencialitat d'allò exposat. En el moment que arriba una queixa, es constitueix la Comissió per a la Prevenció i Actuació davant la Violència de Gènere (COPAVG). Aquesta comissió inicia la investigació, analitza els fets i pren decisions. Tota la informació al respecte es troba a la pàgina inicial de la Facultat.

<http://www.ub.edu/economiaempresa/genere/>

- Les queixes i suggeriments relatives als serveis que ofereix la Facultat i a l'estat de les instal·lacions ja sigui aulari, sales d'estudi, aules d'informàtica, etc. les recullen els diferents punts d'informació de la Facultat i les canalitzen cap a les persones o unitats responsables (manteniment, administrador de centre, serveis de neteja, audiovisuals, etc.).

http://www.ub.edu/economiaempresa/oag/oag/pi/punts_info.html

Actualment s'està treballant en el disseny d'un sistema informàtic basat en un formulari únic amb el propòsit de que permeti canalitzar totes les queixes, reclamacions i suggeriments de manera informatitzada i centralitzada. Aquest sistema informàtic permetrà conèixer en tot moment l'estat de la queixa, la persona responsable segons el procediment, el temps que tarda en resoldre's.

Val a dir, que donat els nombrosos canals de què disposen els alumnes, aquest no ha estat mai un problema en el desenvolupament dels ensenyaments de la Facultat. Això es pot constatar en les diferents actes dels diferents òrgans de govern de la Facultat (Junta de

Facultat, Comissions, Consells d'estudis, etc.). Per contra, els nombrosos mecanismes establerts i les facilitats per al seu accés juntament amb el gran nombre d'estudiants de la Facultat fa que qualsevol problema que es detecti se li hagi de donar una resposta de manera molt ràpida.

Les queixes més freqüents han estat les següents:

- Queixes per la distribució horària de 1,5h + 1,5h +1h.
- Queixes pel fet de començar el curs a finals de setembre.
- Dificultats per trobar al web de la UB les diverses normatives.
- Queixes pel fet de que el GRAD no permet publicar els horaris de les assignatures que es fan a la UPC (grau interuniversitari).
- Queixes per la normativa de permanència.
- Dificultats per trobar informació sobre el Grau abans de fer la preinscripció / matrícula.
- Falta d'informació sobre l'itinerari a temps parcial i les possibilitats que ofereix.
- Queixes perquè de vegades l'avaluació continuada no és realment continuada.
- Demandes per tenir una segona convocatòria (o bé una segona oportunitat).
- Queixes en relació al preu pels estudiants que vulguin fer la "retitulació" (no té sentit cobrar el recàrrec del 40% a les assignatures que cal cursar i, a més, pagar el reconeixement de les que són reconegudes).
- Queixes per incompliment del que figura al Pla Docent d'alguna assignatura.
- Manca de coordinació horitzontal entre assignatures.
- Manca d'informació sobre el que realment suposo matricular-se a un "itinerari doble".
- Manca de planificació en els horaris dels estudiants d'itineraris dobles.

Com a conseqüència d'aquestes queixes, des del consell d'estudis s'han pogut dur a terme les següents actuacions de millora:

- Aprovació d'unes directrius sobre l'avaluació continuada.
- Creació d'una aula al Campus Virtual, on hi participen tots els professors del Grau per centralitzar tota aquella informació que cal compartir. Això facilita compartir informació entre professorat de la UB i la UPC que no poden compartir a cap altra de les plataformes o webs.
- Creació d'un calendari compartit entre professors i estudiants (un per cada curs) usant Google Calendar. Els professors poden editar però els estudiants només poden veure aquest calendari
- Aprovació d'un itinerari recomanat a temps parcial.

- Aprovació d'un itinerari recomanat pels estudiants del doble Grau Estadística - Economia.

3.7. Resultats

3.7.1 Satisfacció de l'alumnat amb l'acció docent i la planificació d'assignatures

A partir dels resultats de les enquestes passades als estudiants al curs 2010-2011, s'ha redactat el següent informe, a proposta del Cap d'Estudis, que ha estat comentat, analitzat i completat pels membres del Consell d'Estudis.

Per conèixer i valorar el grau de satisfacció dels estudiants en relació a l'acció docent disposem de dues fonts d'informació especialment rellevants:

a) Enquestes d'opinió sobre les assignatures de Grau

La informació referida a aquest ítem s'extreu del resultat de les enquestes d'opinió que l'alumnat té a disposició en línia, subministrades pel Servei de Planificació i Anàlisi de la Universitat de Barcelona. Hi ha dos tipus d'enquesta, la que valora l'acció docent del professorat i la que demana l'opinió sobre la planificació de les assignatures. Els resultats d'ambdues enquestes es mostren per separat.

Cada semestre es passa entre els estudiants del Grau una enquesta en línia per recollir la seva opinió sobre cadascuna de les assignatures i sobre cadascun dels professors.

La primera dificultat amb la que ens trobem per avaluar el grau de satisfacció amb aquestes enquestes és que el grau de participació dels estudiants no és especialment elevat. Durant el curs 10-11 la mitjana d'aquesta participació (per les diferents assignatures i professors) fou del 39,0% al primer semestre i del 30,6% al segon semestre.

Tot i que aquesta és la participació mitjana, si l'analitzem per assignatures, oscil·la entre un mínim del 20,0% i un màxim del 66,7%. Per tant, la variabilitat és molt alta. Val la pena destacar, en aquest sentit, que a les assignatures de segon curs la participació a l'enquesta ha estat superior que a les assignatures de primer curs.

Això és coherent amb la percepció expressada pels representants dels estudiants a les reunions del Consell Docent de que es produeix una baixa participació quan els estudiants creuen que els resultats no es faran públics o bé no tenen clar per a que s'utilitzaran aquestes enquestes. En aquest sentit, una de les iniciatives aprovades pel Consell Docent al curs 10-11 per facilitar una major participació fou prendre l'acord de difondre un resum dels resultats de les enquestes entre tots els estudiants i professors que participen als estudis.

Si ens centrem en els resultats de l'opinió reflectida en aquestes enquestes, la Taula 6 en recull un resum.

De l'anàlisi d'aquests resultats se'n poden deduir varies conclusions:

- En general les valoracions són clarament millors al primer semestre que al segon semestre.

Taula 6 – Resum resultats enquestes d'opinió sobre les assignatures de Grau*

Pregunta	Mitjana		Mínim		Màxim	
	1s	2s	1s	2s	1s	2s
En general, estic satisfet/a amb l'assignatura	6,5	4,9	2,2	2,4	9,0	7,8
El pla docent de l'assignatura és clar complet i precís	6,9	5,5	3,6	2,5	8,8	8,0
Les activitats formatives (classes magistrals, exercicis, seminaris, etc.) han estat adequades per aprofitar l'assignatura	6,5	5,1	2,9	2,3	9,0	8,2
(En cas que n'hàgiu fet) Les pràctiques han estat adequades per aprofitar l'assignatura	6,6	5,4	2,8	2,8	9,2	8,0
Els espais i equipaments han estat els adients per a les activitats dutes a terme	7,3	6,4	6,2	4,9	8,8	8,1
El volum de feina exigit ha estat proporcional als crèdits de l'assignatura	6,7	5,4	2,5	3,1	8,6	8,0
Les activitats d'avaluació han estat les adequades	6,8	5,2	3,2	2,2	8,9	7,8
(En cas d'haver tingut més d'un professor/a) La coordinació entre el professorat de l'assignatura ha estat adequada	6,7	5,1	3,8	1,7	8,8	8,5

* L'escala de valoració en totes les preguntes va del 0 al 10.

- La valoració mitjana és força elevada per a totes les preguntes i no hi ha gaire diferències en aquesta mitjana en funció de la pregunta. Aquesta oscil·la entre el 6,5 de la pregunta sobre activitats formatives i el 7,3 de la pregunta sobre espais i equipaments.
- Tot i que les mitjanes són elevades, hi ha una extrema diversitat entre les diferents assignatures. I aquesta diversitat és semblant en totes les preguntes excepte la que fa referència als espais i equipaments on la dispersió és menor.
- Aquestes diferències entre assignatures són majors al primer semestre que al segon semestre.
- Això és indicatiu de que la comparació de les diverses enquestes aporta molta informació específica sobre cada assignatura i cada professor, informació que hauria de ser tinguda en compte.

b) les queixes i comentaris que els estudiants fan arribar al Cap d'Estudis, als tutors del Pla d'Acció Tutorial o bé directament a les reunions del Consell Docent a través dels representants dels estudiants.

Agregant tota la informació que prové d'aquestes fonts, al llarg del curs 2010-2011 es van arribar a fer explícites a diverses reunions del Consell Docent queixes respecte als següents aspectes:

- Dificultats per compaginar horaris d'assignatures de segon amb assignatures de primer curs (repetidors).
- Existència de moments durant el curs en que s'acumulen moltes activitats (algunes avaluable) de diverses assignatures mentre que altres moments són molt més tranquils. Per tant, manca de coordinació entre les assignatures
- Dificultats d'adaptació a l'inici d'algunes assignatures del primer semestre del primer curs.
- Eliminació de la segona convocatòria.
- Dificultats en la publicació a la guia de l'estudiant (web) de la informació sobre les aules on es fan les classes en el cas d'aules de la Facultat de Matemàtiques i Estadística (FME). Recordem que els estudis són interuniversitaris i es fan classes en dues facultats, la FME (UPC) i la Facultat d'Economia i Empresa que n'és l'encarregada de la gestió.

3.7.2 Rendiment acadèmic

A partir de les dades sobre rendiment a les diverses assignatures als cursos 2009-2010 i 2010-2011, s'ha redactat el següent informe, a proposta del Cap d'Estudis, que ha estat comentat, analitzat i completat pels membres del Consell d'Estudis.

Per tal de valorar quin ha estat el rendiment acadèmic al curs 10-11, es presenta a continuació, i de forma gràfica, un resum de les qualificacions tant de les assignatures de primer curs com de segon curs.

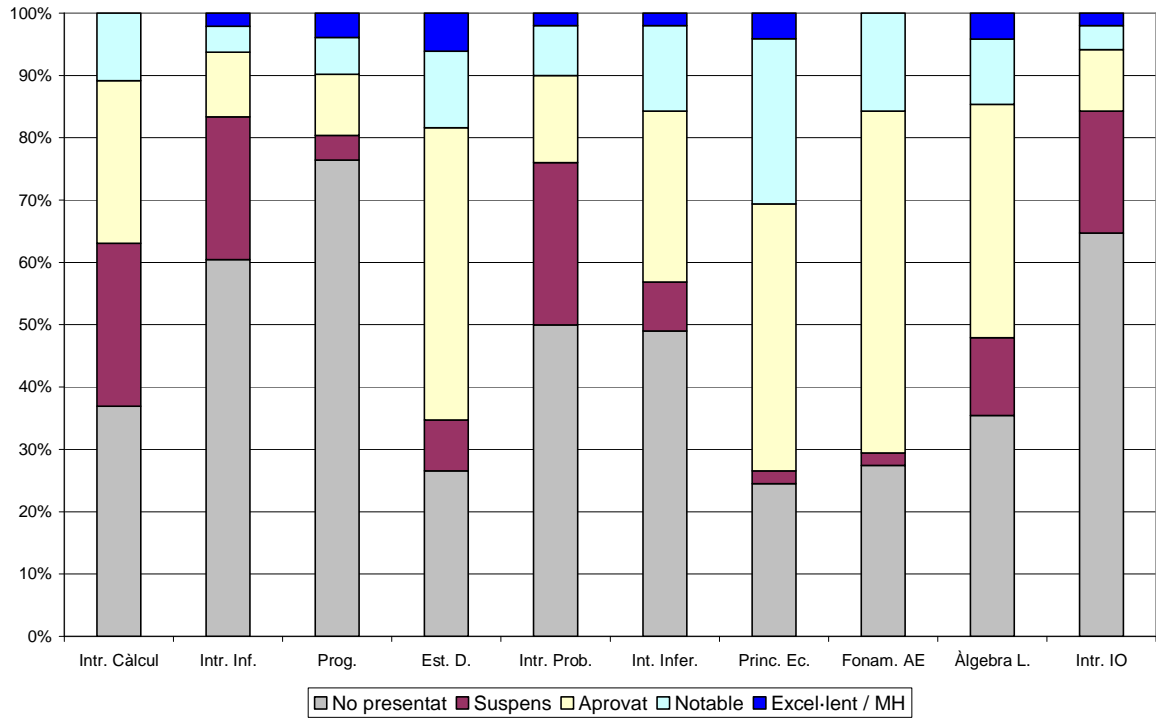
En el cas de les assignatures de primer curs, atès que es van implantar al curs 09-10, es poden comparar els resultats dels dos cursos (09-10 i 10-11). Als Gràfics 1 i 2 es presenten aquests qualificacions per les 10 assignatures de primer curs en cadascun dels dos cursos acadèmic.

Algunes conclusions:

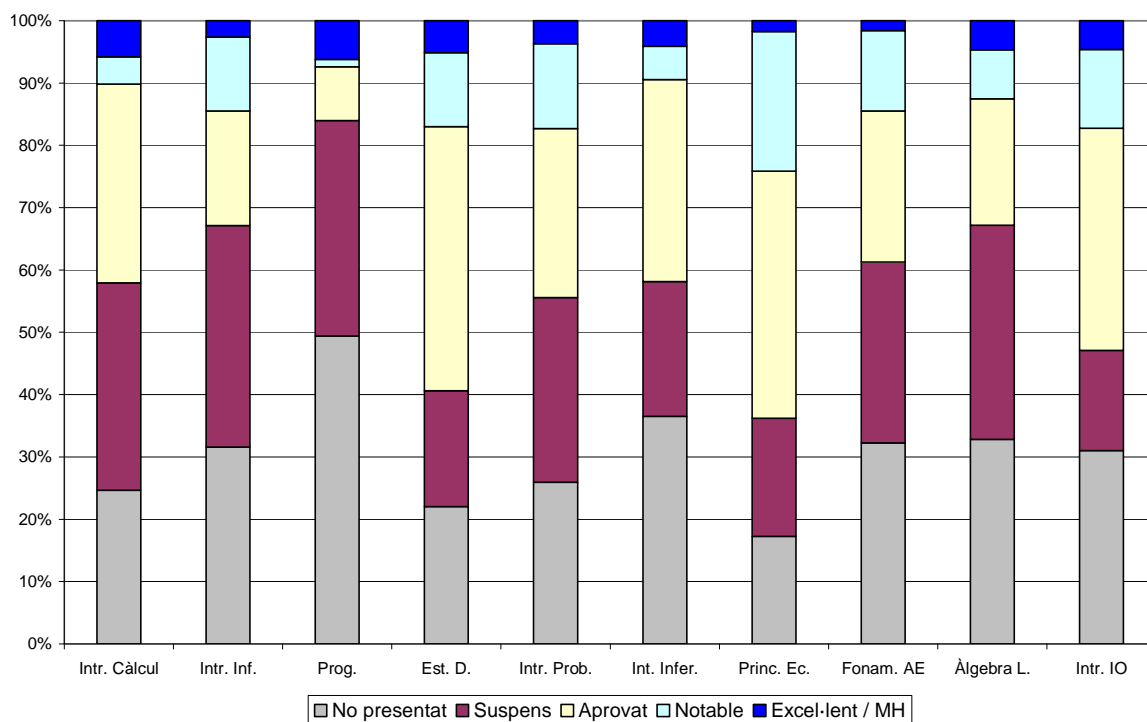
- En general els resultats no poden ser qualificats de bons. La mitjana del percentatge d'estudiants que superen les assignatures de primer curs al 10-11 ha estat del 43,2%.

- Però aquest percentatge d'èxit és molt poc uniforme i oscil·la entre el 19,8% en el cas de Programació i el 64,9% de Principis d'Economia. Això dona una idea de que hi ha enormes diferències entre assignatures.
- Les assignatures de primer curs on més problemes tenen els estudiants per assolir els objectius són les relacionades amb la informàtica: Introducció a la Informàtica al primer semestre (32,9% d'èxit) i Programació al segon semestre (19,8% d'èxit).
- Els resultats al curs 10-11 han estat sensiblement millors que al curs 09-10, fet que demostra que les accions preses en relació a la revisió dels continguts i la metodologia docent d'algunes assignatures han anat en la bona direcció. Especialment en les assignatures amb una taxa d'èxit menor.
- Destaca també el fet de que al curs 10-11 les disparitats en la taxa d'èxit entre assignatures també han disminuït.
- Cal tenir en compte també, a l'hora de comparar el curs 09-10 amb el curs 10-11 que sempre és previsible que en el primer any d'implantar una assignatura hi pugui haver alguns problemes en el seu disseny.
- Cal assenyalar que actualment, dins del marc del sistema de qualitat de la Facultat, s'està duent a terme un estudi a nivell de micro-dades sobre els factors determinants del rendiment acadèmic dels estudiants de nou accés del grau d'estadística. L'objectiu és fomentar els factors que influeixen de manera positiva i reduir els que tenen un impacte negatiu. Així, l'estudi analitza com influeixen les característiques personals dels alumnes (gènere, edat, nota d'accés, via d'accés, si són becaris, etc.), factors propis del professorat (categoria, edat, gènere, si pertanyen a grups de recerca consolidats, si pertanyen a grups d'innovació docent, etc.), factors propis del grup de l'alumne (nota mitjana del grup, horari, número de professors per assignatura) i finalment, factors propis de l'assignatura (pes de la nota de l'avaluació continua sobre la nota final, grau de coordinació, etc.).

Gràfic 1 – Rendiment assignatures de primer curs (curs 09-10)



Gràfic 2 – Rendiment assignatures de primer curs (curs 10-11)



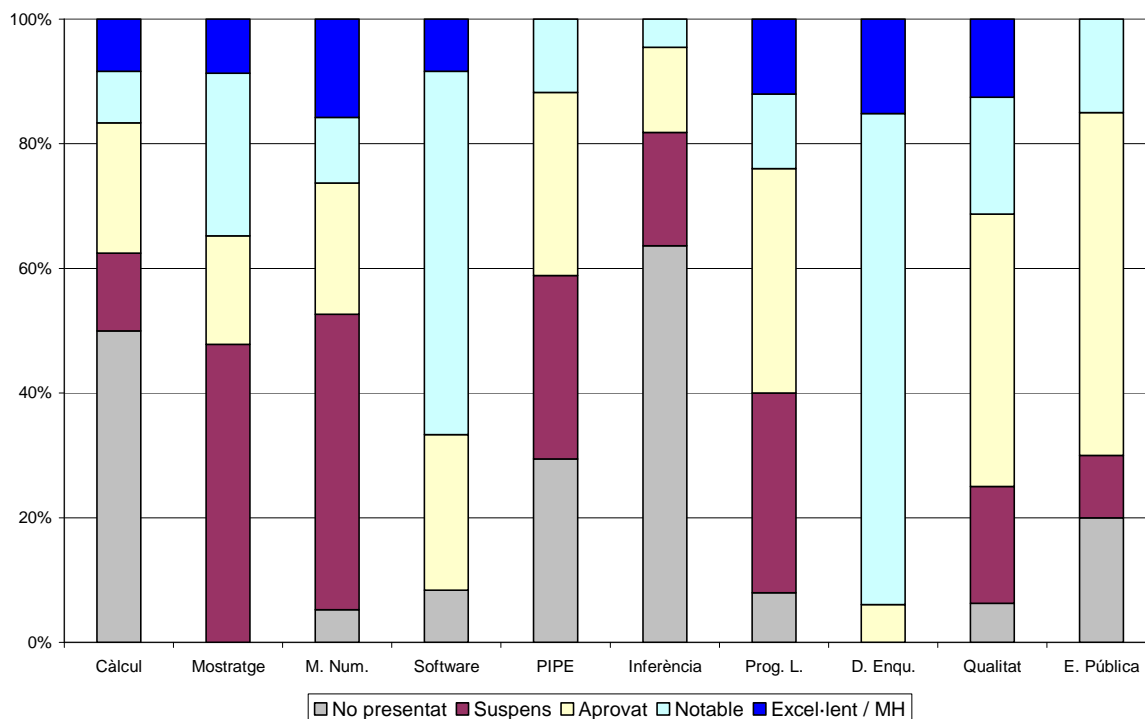
En el cas de les assignatures de segon curs, s'han implantat per primer cop al curs 10-11. Al Gràfic 3 se'n presenta un resum dels resultats a partir del qual se'n poden treure algunes conclusions:

- D'entrada destacar que la taxa d'èxit també ha estat molt variable entre assignatures. I ha oscil·lat entre el 14,3% d'Inferència Estadística i el 97,1% de Disseny d'Enquestes. Aquesta diversitat és més previsible amb assignatures de primer curs, degut a les diferències pel que fa a la formació prèvia entre els estudiants. Però es fa més estrany en assignatures de segon curs.

En aquest cas es constata com alguna assignatura concreta ha presentat taxes d'èxit extremadament baixes com és el cas d'Inferència Estadística (14,3% d'èxit). Aquest és un cas en el que, sens dubte, cal prendre accions per revisar-ne el disseny del pla formatiu i la metodologia docent aplicada.

- Com ja s'ha comentat abans, el primer cop que s'implanta una assignatura és previsible que es produeixin certs desajustos. Per tant, entenem que cal ser molt prudents al valorar aquest rendiment en les assignatures de segon curs i caldria esperar almenys un curs més per treure'n conclusions.
- Fruit de tot l'anterior, el nombre de repetidors de l'ensenyament es pot considerar elevat. Però les causes són les que ja s'han esmentat al llarg de l'informe.

Gràfic 3 – Rendiment assignatures de segon curs (curs 10-11)



Finalment, aquestes proporcions elevades d'estudiants que no superen algunes de les assignatures ha tingut com a conseqüència que un nombre important d'estudiants no hagin complert amb els criteris mínims fixats per la Normativa de Permanència. Com es recull a la Taula 7, un 30% dels estudiants que van accedir al Grau el curs 09-10 i un 39% dels que van accedir al grau el curs 10-11 no han pogut continuar els seus estudis.

Val a dir que en la majoria d'aquests casos, els estudiants han abandonat de facto els estudis abans d'acabar el semestre. Així, dels 23 estudiants de nou accés del curs 10-11 que no han complert la normativa de permanència a final de curs, 15 no es van presentar a cap dels exàmens de les assignatures del segon semestre. I d'aquests 15 estudiants 14 són estudiants que van accedir als estudis a la segona assignació.

Això confirma el que ja s'ha esmentat més amunt en el sentit de que un dels factors fonamentals que permet garantir un bon rendiment en aquests estudis és haver-los escollit com a primera opció.

Taula 7 – Estudiants que no han complert amb la normativa de permanència

	Curs 09-10	Curs 10-11
Estudiants amb accés al curs 09-10	9 (18%)	6 (12%)
Estudiants amb accés al curs 10-11	--	23 (39%)



Si ens fixem en la taxa de rendiment veiem que és del 47,15%. Aquesta taxa de rendiment no deixa de ser més que una síntesi de les dades que s'han analitzat més amunt. És a dir, que la mitjana d'estudiants que superen les assignatures és aproximadament del 50%. Naturalment no és una taxa de rendiment satisfactòria, però els motius de que sigui així són els ja esmentats.

Pel que fa a la taxa d'abandonament inicial va ser al curs 10-11 del 52,54%, clarament superior a la del curs 09-10 (37%). Cap de les dues es pot considerar satisfactòria per la del curs 10-11 està esbiaixada a l'alça pel fet de que pràcticament la meitat dels estudiants que van iniciar estudis aquest curs s'hi van incorporar a finals d'octubre. Si a això hi sumem que eren estudiants que no havien sol·licitat aquests Grau com a primera opció, queda clar que ni el perfil era l'adient ni el moment d'incorporació facilita el procés d'adaptació al Grau.

Entenem que un aspecte fonamental per disminuir aquesta taxa d'abandonament és millorar el grau d'informació que els estudiants tenen sobre aquest Grau prèviament a la preinscripció.

4. PROPOSTES DE MILLORA

4.1. Les propostes de millora que es deriven de la valoració que es fa del desplegament de la titulació, incloent-hi totes les propostes de modificació

Propostes de millora que no cal incorporar a la informació pública de la titulació

A partir dels resultats i evidències presentats s'han plantejat les següents propostes de millora per tal de ser implantades al llarg dels propers cursos, preferentment durant el curs 2011-2012 en la mesura que sigui possible:

a) Dissenyar algun tipus de “curs zero” pels estudiants de nou accés al Grau que permeti salvar la distància entre la formació que han rebut els estudiants a l'ensenyament secundari i aquelles activitats que hauran de realitzar a l'inici de les assignatures de primer curs. Si bé són ben conegudes les dificultats que es produeixen en la transició de l'ensenyament secundari a l'ensenyament universitari, sembla que en el cas d'aquests estudis les dificultats són encara majors del que és habitual. El disseny d'un curs específica de transició a partir de l'experiència d'aquests darrers anys, a impartir durant les primeres setmanes del curs, hauria d'ajudar a apaivagar aquests problemes.

b) Revisar en alguns casos el semestre en que estan ofertes les assignatures ja que potser fent algun canvi de semestre d'alguna o algunes assignatures es podria millorar la coherència vertical en el procés d'aprenentatge. L'exemple més clar és probablement l'assignatura de Mètodes de Mostratge que ara està ubicada al primer semestre del segon curs i hauria de desplaçar-se al segon semestre, per donar temps a que els estudiants hagin cursat abans l'assignatura de Probabilitats i Processos Estocàstics.

c) Cal millorar el grau de coordinació en la planificació d'activitats entre les diverses assignatures (coordinació transversal). Per això es proposa crear alguna eina en forma d'agenda que sigui compartida per tots els professors i estudiants. Els professors haurien d'introduir en aquesta agenda la planificació de les activitats de l'assignatura en la que tenen un encàrrec docent i la resta de professors podrien consultar en aquesta agenda les activitats d'altres assignatures per evitar períodes d'excessiva concentració d'activitats. Els estudiants podran consultar aquesta agenda transversal.

d) Un dels aspectes que ha generat queixes per part dels estudiants, com s'ha esmentat abans, és la publicació de la guia de l'estudiant. L'origen d'aquests problemes per publicar informació a la guia de l'estudiant són problemes tècnics derivats de que les eines informàtiques no estan dissenyats pensant en estudis interuniversitaris. Per tant, una de les propostes de millora té a veure amb la revisió i adaptació d'aquestes eines informàtiques.

e) Fixar un protocol que garanteixi que les Secretaries d'Estudiants i Docència de les dues facultats implicades en el Grau (Facultat d'Economia i Empresa i Facultat de Matemàtiques i

Estadística) comparteixin la informació referida als estudiants matriculats als Estudis. Només aquesta coordinació en la disponibilitat de la informació permetrà que els estudiants puguin accedir a totes les eines i serveis a que tenen dret pel fet de ser estudiants de les dues Universitats (carnet d'estudiant, biblioteques, campus virtual, etc..)

f) Proposar als estudiants que nomenin un delegat de cada curs. Si els membres del Consell Docent hi estan tots d'acord, es podria convidar a participar a les reunions del Consell Docents (amb veu i sense vot) a aquests delegats. Aspectes com poden ser el calendari d'exàmens, els horaris de classe o els plans docents de les assignatures poden veure's beneficiats d'un debat amb major participació dels estudiants.

g) Cal millorar la informació que tenen els futurs estudiants sobre aquest ensenyament abans d'iniciar el procés de preinscripció.

h) Cal prendre accions per revisar-ne el disseny del pla formatiu i la metodologia docent aplicada

i) Actualment s'està treballant en el disseny d'un sistema informàtic basat en un formulari únic amb el propòsit de que permeti canalitzar totes les queixes, reclamacions i suggeriments de manera informatitzada i centralitzada. Aquest sistema informàtic permetrà conèixer en tot moment l'estat de la queixa, la persona responsable segons el procediment, el temps que tarda en resoldre's

4.2. Disseny, implementació i seguiment de les accions de millora

La implantació del SAIQU (<http://www.ub.edu/economiaempresa/qualitat/>) assegura una revisió periòdica de tots els processos i una retroalimentació contínua del sistema. La creació de la comissió de qualitat del centre (http://www.ub.edu/economiaempresa/qualitat/documents/Comissio_de_Qualitat_web.pdf) és l'eina que permet fer un seguiment dels indicadors de cada procés que han de ser analitzats per la comissió i presentats als equips de govern dels centres perquè proposin i portin a terme les accions correctives de millora que considerin necessàries.

Així mateix, el fet que el SAIQU sigui general per a tots els centres permet revisar-lo i actualitzar-lo sota el guiatge de l'Agència de Polítiques i de Qualitat de la UB. D'aquesta manera es dona una resposta institucional a les necessitats diverses que es presenten durant el desplegament del SAIQU.

4.3. Pla de seguiment de les millores proposades

Acció	Responsable de la implantació de la millora al centre	Caràcter de la millora ⁽¹⁾	Calendari
Informació pública			
Guia de l'estudiant compatible amb ensenyament interuniversitari	Equips deganals i cap d'estudis	2	
Planificació i gestió docent (PEQ 060)			
Planificació dels cursos zero	Cap d'estudis	2	Durant la planificació del proper curs
Creació de l'agenda digital	Àrea acadèmica del centre	2	Pel proper curs
Canvi de semestralització d'algunes assignatures	Àrea acadèmica del centre	2	Pel proper curs 2012-13
Millorar la coordinació transversal de les assignatures	Àrea acadèmica del centre	2	Pel proper curs 2012-13
Delegat per curs	Consell d'estudis	2	Pel proper curs 2012-13
Queixes, reclamacions i suggeriments (PEQ 100)			
Sistema informàtic	Deganat	2	Pel proper curs 2012-13

⁽¹⁾ 1: requereix una modificació substancial

2: és una modificació no substancial

5. EL SISTEMA D'ASSEGURAMENT INTERN DE LA QUALITAT (SAIQU) COM A EINA PER AL SEGUIMENT DE LES TITULACIONS DEL CENTRE

La Facultat d'Economia i Empresa assegura que els agents implicats en l'informe de seguiment de la titulació en garanteixen la qualitat. Són persones responsables de l'execució de l'informe de seguiment el cap d'estudis, el vicedegà acadèmic i la responsable de Qualitat de la Facultat.

Tal i com s'ha especificat en cadascun dels apartats del present informe, la confecció de la informació necessària per poder fer l'anàlisi dels resultats, la seva valoració i les propostes de millora s'han realitzat en el sí del Consell d'estudis al llarg del desenvolupament del curs acadèmic. També s'han discutit i aprovat en la Comissió Permanent de la Comissió Acadèmica de la Facultat, i en la pròpia Comissió Acadèmica, al ser els òrgans més directament vinculats a l'àrea docent de l'ensenyament.

La Facultat d'Economia i Empresa disposa d'un document de política i objectius de qualitat del Centre, aprovat per la Junta de Facultat, on es marca el compromís amb la qualitat i les línies d'actuació en aquest àmbit.

També disposa d'un mapa de processos amb tot un conjunt de procediments que guien i afavoreixen el seguiment dels ensenyaments.

La informació elaborada des d'AQUB ha estat molt útil a l'hora d'elaborar el present informe de seguiment, al recollir els indicadors i dades que permeten l'anàlisi del desplegament de les titulacions.

També, es important destacar la gran ajuda que ha suposat la elaboració per part d'AQUB de guies de suport per poder analitzar cada un dels procediments així com una plantilla general per assegurar i facilitar la incorporació de tota la informació vinculada amb el seguiment de la titulació.

Els punts febles que s'han detectat són, fonamentalment, la manca de temps per poder realitzar de manera acurada l'informe de seguiment, tot i el gran ajut de l'AQUB. La Facultat per millorar el seu SAIQU amb l'objectiu que sigui una bona eina per afavorir el seguiment de les titulacions haurà de continuar desplegant els diferents processos.

Des de la posada en marxa del SAIQU s'ha estat treballant en els següents procediments que guien i afavoreixen el seguiment dels ensenyaments: PEQ 6544 010, PEQ 6544 030, PEQ 6544 050, PEQ 6544 070, PEQ 6544 100.

ANNEX 1: Taula dades i indicadors del curs 2010-11

Dades generals	Nom de l'ensenyament	<i>Estadística</i>		
	Curs acadèmic	2010-2011		
Procés	Indicador	Descripció	Curs 2009-10	Curs 2010-11
Captació, admissió i matriculació	Demanda en 1ª opció (peq030b)	Total de sol·licituds 1ª pref. respecte nombre places	0,65	0,48
	Demanda total (peq030a)	Nº total sol·licituds respecte places ofertes	2,3	3,10
	Nota de tall (peq030d)	Nota accés darrer estudiant admès	5	5,00
	Nota quintil (peq030e)	Valor nota accés del quintil	7,31	10,61
	Estudiants (perfil sociodemogràfic) i vies d'accés (veure estudi per ensenyaments)**	http://www.ub.edu/dades_academiques/estudis/preins/indexE.php		
	Taxa matriculació en primera opció (peq030f)	Matriculats en 1ª pref. respecte total de sol·licituds en 1ª preferència	0,82	0,97
	Estudiants temps complet (peq030g)	Percentatge estudiants matriculats a temps complet	96,15 %	94,85 %
	Pes de l'ensenyament al sistema català (peq030c)	Percentatge d'estudiants matriculats a la UB respecte al total d'universitats públiques catalanes	100 %	No disponible
	Pes de l'ensenyament a la UB (graus) (peq030k)	Percentatge d'estudiants matriculats a l'ensenyament respecte al total de la UB	0,49 %	0,44%
	Perfil d'ingrés (peq030h)	Percentatge dels estudiants de nou ingrés que compleixen amb el perfil d'ingrés suggerit per cursar l'ensenyament respecte al nombre total d'estudiants de nou ingrés.	No aplica	No disponible
Planificació i gestió docent + Desenvolupament de l'ensenyament	Publicació de plans docents (veure estudi per ensenyaments)**	http://www.ub.edu/dades_academiques/estudis/plansdocents.php?Prm=1		
	Assignatures amb pla docent publicat (peq060e)	Percentatge pla docents publicables respecte total assignatures amb pla docent.	100,00%	100%

	Assignatures de grau amb menys de 10 estudiants (peq060b)	Nº d'assignatures amb menys de 10 estudiants matriculats respecte total d'assignatures de l'ensenyament que s'oferten	0 %	0,00 %	
	Estudiants repetidors per assignatura (peq060f) (Repetidors respecte total matriculats per assignatura. Veure document)**	http://www.ub.edu/agenciaqualitat/seguiment/repetidorsgrau.pdf			
	Taxa estudiants repetidors per ensenyament	Percentatge d'estudiants que han matriculat alguna assignatura repetida respecte el total de matriculats.	No aplica	34,02%	
Resultats	Temps de resposta a les queixes rebudes al centre (peq100a)	Valor mitjà en dies del temps que es triga a donar resposta a una queixa rebuda al centre. <i>(Donar resposta vol dir realitzar una primera anàlisi de la queixa i iniciar els tràmits adients per resoldre aquesta (la desestimació de la queixa també és una resposta).</i>	No aplica	No disponible	
	Millores esdevingudes de les queixes, reclamacions i suggeriments rebuts (peq100c)	Nombre de propostes de millores aprovades per la seva implantació i que es van elaborar a partir de l'anàlisi de les queixes, reclamacions i suggeriments rebuts al centre al darrer curs.	No aplica	No disponible	
	Resultats acadèmics de les assignatures, per grup, impartides: taxes de no presentats, èxit, rendiment. Veure la informació del curs per grau a partir de la informació d'actes (explotació de la qualificació per assignatura, grup i convocatòria).**	http://www.ub.edu/dades_academiques/actesqua_r/index.php?Prm=0			
	Taxa d'abandonament inicial (peq130f)	Percentatge d'estudiants de nou accés que no es tornen a matricular el curs següent	37 %	52,54%	
	Taxa de rendiment (peq130e)	Crèdits ordinaris superats respecte el total de crèdits ordinaris matriculats	44,9 %	47,16 %	
	Valoració dels estudiants sobre les assignatures i sobre l'actuació del professorat:				
	Percentatge de participació <i>bruta</i> (prèvia a l'elaboració d'informes) en les enquestes de valoració dels estudiants sobre les assignatures i el professorat:	Mòdul assignatura 1r Semestre		27,73%	38,99%
		Mòdul assignatura 2n Semestre		18,75%	30,6%
		Mòdul professorat 1r Semestre		24,1%	32,87%
		Mòdul professorat 2n Semestre		17%	22,98%
Percentatge de participació <i>ajustada</i> (dels informes elaborats) en les enquestes de valoració dels estudiants sobre les assignatures i el professorat:	Mòdul assignatura 1r Semestre		27,73%	38,99%	
	Mòdul assignatura 2n Semestre		*	30,6%	
	Mòdul professorat 1r Semestre		24,1%	32,87%	
	Mòdul professorat 2n Semestre		17%	23,52%	
Mòdul assignatura (veure estudi amb els informes individuals del curs per grau)**	http://www.ub.edu/agenciaqualitat/spa/proiectes/enquestes.html				

	Mòdul professorat (veure estudi amb els informes individuals del curs per grau)**	http://www.ub.edu/agenciaqualitat/spa/projectes/enquestes.html		
	Satisfacció dels estudiants amb els espais i els equipaments utilitzats per dur a terme les assignatures	Valor promig de l'ensenyament obtingut a la qüestió "Els espais i equipaments han estat els adients per a les activitats dutes a terme" de l'enquesta d'opinió de les assignatures de Grau	No aplica	6,88
	Satisfacció dels estudiants amb les instal·lacions del centre (peq110c)	Valor promig del centre obtingut als ítems "aules", "aules d'informàtica", "aules d'estudis", "sales de treball del CRAI" de l'enquesta als estudiants sobre serveis, activitats i instal·lacions de la UB.	No aplica	5,9
	Satisfacció dels estudiants amb el material d'estudi i consulta de les assignatures	Valor promig del ensenyament obtingut a la qüestió "El material d'estudi i de consulta proposat (bibliografia, documents, recursos didàctics, etc) ha estat útil per a l'aprenentatge de l'assignatura" de l'enquesta d'opinió de les assignatures de Grau	No aplica	5,99
	Satisfacció dels estudiants amb els recursos didàctics utilitzats en la docència (per centre) (peq110b)	Valor promig del centre obtingut als ítems relatius al "Campus Virtual" i "recursos electrònics i en paper" de l'enquesta als estudiants sobre serveis, activitats i instal·lacions de la UB.	No aplica	6,6

Font: Planificació Acadèmicodocent (PA); Servei de Planificació i Anàlisi – Agència de Polítiques i Qualitat; Facultat Economia i Empresa.

* No s'ha elaborat l'informe agregat d'ensenyament perquè no es disposava dels informes mínims requerits per mòdul i semestre (5 en el cas dels graus i 3 en el cas dels màsters). Podria haver-hi, però, informes individuals d'assignatura i/o de professorat d'aquest grau/màster si s'han recollit un nombre mínim de 3 respostes per assignatura i grup.