



**B** Universitat de Barcelona

# **GRAU EN SOCIOLOGIA**

## **INFORME DE SEGUIMENT DEL CURS ACADÈMIC 2010-2011**

**Informe elaborat per:** Marta Soler  
Cap d'Estudis de Sociologia

**Informe revisat per:** Marta Espasa  
Presidenta de la Comissió de Qualitat del  
centre.

**Informe aprovat per:** Consell d'Estudis de  
Sociologia  
30/05/2012



## Sumari

<b>1. PRESENTACIÓ</b> .....	3
<b>1.1. Fitxa identificativa de l'ensenyament</b> .....	4
<b>1.2. Seqüenciació de la implantació de la planificació acadèmica (fins al curs actual)</b> .....	4
<b>1.3 Tractament de les recomanacions que es van fer en el moment de la verificació de la memòria del títol</b> .....	6
<b>2. INFORMACIÓ PUBLICADA</b> .....	7
<b>2.1. Al web del centre</b> .....	7
<b>2.2. Al web de l'ensenyament</b> .....	14
<b>2.3. Seguiment i actualització de la informació publicada</b> .....	16
<b>3. ANÀLISI VALORATIVA DE L'ENSENYAMENT</b> .....	17
<b>3.1. Dades sobre l'accés i la matrícula</b> .....	18
<b>3.2. Plans docents</b> .....	20
<b>3.3. Pràctiques externes</b> .....	21
<b>3.4. Mobilitat nacional i internacional</b> .....	21
<b>3.5. Treball final de grau</b> .....	21
<b>3.6. Queixes, reclamacions i suggeriments</b> .....	21
<b>3.7. Resultats</b> .....	24
<b>3.7.1 Satisfacció de l'alumnat amb l'acció docent i la planificació d'assignatures</b> .....	24
<b>3.7.2 Rendiment acadèmic</b> .....	25
<b>4. PROPOSTES DE MILLORA</b> .....	28
<b>4.1. Les propostes de millora que es derivin de la valoració que es fa del desplegament de la titulació, incloent-hi totes les propostes de modificació</b> .....	28
<b>4.2. Disseny, implementació i seguiment de les accions de millora</b> .....	29
<b>4.3. Pla de seguiment de les millores proposades</b> .....	29
<b>5. EL SISTEMA D'ASSEGURAMENT INTERN DE LA QUALITAT (SAIQU) COM A EINA PER AL SEGUIMENT DE LES TITULACIONS DEL CENTRE</b> .	31
<b>ANNEX 1: Taula dades i indicadors del curs 2010-11</b> .....	32



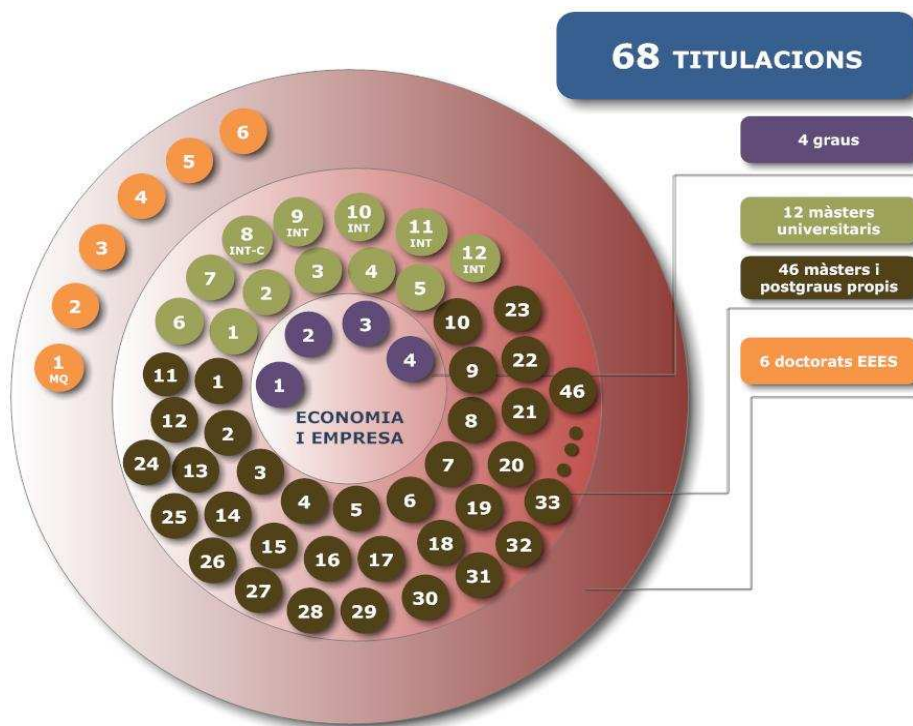
## DESPLÉGAMENT I SEGUIMENT DE LES TITULACIONS OFICIALS A LA UB:

### 1. PRESENTACIÓ

El grau en Sociologia s'imparteix a la Facultat d'Economia i Empresa des del curs 2010-11 i substitueix de forma gradual a l'oferta docent de la llicenciatura de Sociologia.

Es tracta d'un grau que ofereix formació que permet conèixer de manera científica la realitat social, les principals teories sobre la societat humana i les dinàmiques socials.

El Grau de Sociologia s'imparteix a la Facultat d'Economia i Empresa de la Universitat de Barcelona, juntament amb altres 67 titulacions, tal i com es mostra a la figura següent



### 1.1. Fitxa identificativa de l'ensenyament

Any en que es va començar a impartir l'ensenyament	2010-2011
Oferta de places	160
Nombre estudiants nou accés	147
Nombre total matriculats	147
Graduats al darrer curs	No aplica
Nombre total de professorat (segons memòria verificada)	77
Nombre total de professorat (amb docència planificada GRAD)	20

### Objectius de la titulació

Proporcionar coneixements per a l'estudi de la societat humana, de les col·lectivitats, de les associacions, dels grups i de les institucions socials que formen les persones, és a dir, per a l'estudi del comportament en societat, les raons que l'expliquen i els canvis socials i estructurals que es produeixen tenint en compte els diferents factors que els provoquen.

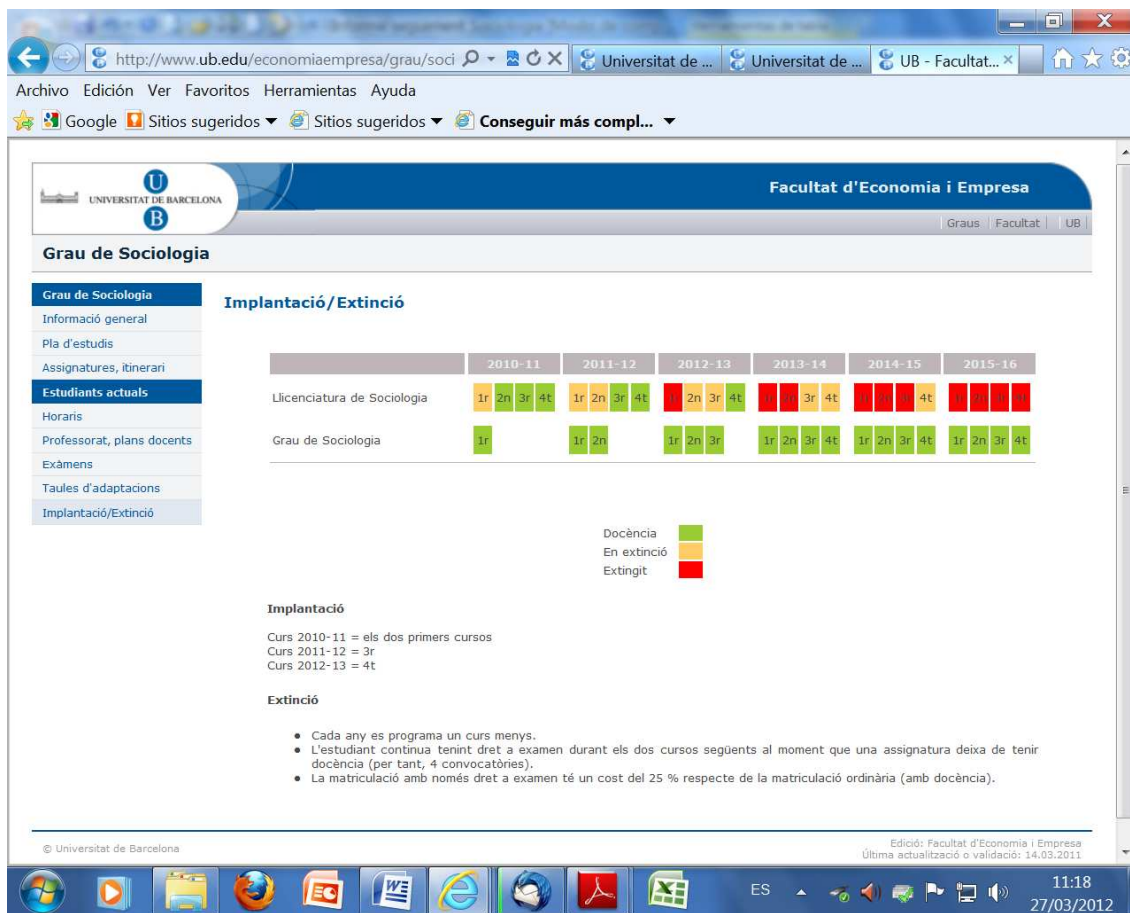
Proporcionar els recursos necessaris, teòrics i pràctics, que permetin el coneixement científic de les societats i que capacitin per dur a terme un treball professional. El coneixement objectiu obtingut per aquestes vies serveix per explicar el món social en el qual vivim i per contribuir a la millora del model de societat.

### 1.2. Seqüenciació de la implantació de la planificació acadèmica (fins al curs actual)

A la Facultat d'Economia i Empresa, el curs acadèmic 2010-2011 s'implanta el nou grau de Sociologia que substitueix l'antiga llicenciatura de Sociologia.

El nou grau substitueix de manera gradual, curs a curs, l'antic ensenyament. El curs 2010-2011 s'implanta el primer curs del grau, i s'extingeix de manera progressiva la llicenciatura. Aquesta extinció es fa garantint que tots els estudiants que han iniciat els estudis de llicenciatura els puguin finalitzar, ja que no s'extingiran totalment fins al curs 2015-2016.

S'adjunta la taula d'implantació/extinció disponible a la pàgina web



The screenshot shows a web page titled 'Grau de Sociologia' with a section for 'Implantació/Extinció'. It features a table with columns for academic years (2010-11 to 2015-16) and rows for 'Llicenciatura de Sociologia' and 'Grau de Sociologia'. The table uses color-coded cells to indicate the status of each course: green for 'Docència', yellow for 'En extinció', and red for 'Extingit'. A legend below the table explains these colors. Text below the table provides details on the implementation and extinction processes.

	2010-11	2011-12	2012-13	2013-14	2014-15	2015-16
Llicenciatura de Sociologia	1r 2n 3r 4t	1r 2n 3r 4t	2n 3r 4t	3r 4t	4t	
Grau de Sociologia	1r	1r 2n	1r 2n 3r	1r 2n 3r 4t	1r 2n 3r 4t	1r 2n 3r 4t

**Implantació**  
 Curs 2010-11 = els dos primers cursos  
 Curs 2011-12 = 3r  
 Curs 2012-13 = 4t

**Extinció**

- Cada any es programa un curs menys.
- L'estudiant continua tenint dret a examen durant els dos cursos següents al moment que una assignatura deixa de tenir docència (per tant, 4 convocatòries).
- La matriculació amb només dret a examen té un cost del 25 % respecte de la matriculació ordinària (amb docència).

Curs a curs títols de 4 anys (240 crèdits)

Assignatures	2010-11	2011-12	2012-13	2013-14
Primer	Docència	Docència	Docència	Docència
Segon		Docència	Docència	Docència
Tercer			Docència	Docència
Quart				Docència



### **1.3 Tractament de les recomanacions que es van fer en el moment de la verificació de la memòria del títol**

Les recomanacions que es van fer en el moment de la verificació de la memòria del títol van ser totes elles d'ampliació de la informació que es va proporcionar en la memòria. Es van atendre les recomanacions contestant a ANECA.

<b>Data del document oficial d'ANECA: 5/06/2009</b>	
Recomanació:	Accions dutes a terme:
1. descriure el sistema d'avaluació especificant el pes relatiu de cada una de les activitats	Es va ampliar la informació sol·licitada en i es va tenir en compte en la implantació de les assignatures
2. aportar un procediment general que permeti valorar el progrés i els resultats d'aprenentatge dels estudiants	Es va proporcionar informació sobre aquests procediments que consten en el sistema de garantia de la qualitat de la UB

## 2. INFORMACIÓ PUBLICADA

### 2.1. Al web del centre

El centre publica en el seu web (<http://www.ub.edu/economiaempresa/>) tota la informació bàsica relacionada amb el desenvolupament operatiu del programa formatiu conjuntament amb els indicadors relacionats. Aquesta informació segueix els criteris generals d'estructura i continguts unificats per a totes les titulacions de la UB<sup>1</sup>.

La informació pública s'ha estructurat segons els grups d'interès a qui s'adreça i es presenta de manera molt visual a la part central de la pàgina web de la Facultat..

- Nous estudiants: informació descriptiva general, breu i sintètica amb referents per poder demanar més informació.

[http://www.ub.edu/economiaempresa/nous\\_estudiants/](http://www.ub.edu/economiaempresa/nous_estudiants/)

- Alumnes de nou accés: informació puntual que necessiten per iniciar el procés de matrícula i les classes (destacat al juliol i setembre)

<http://www.ub.edu/economiaempresa/secretaria/matricula/info1r.htm>

- Estudiants actuals: informació més pràctica per al seguiment diari dels seus estudis i sobre tots els tràmits que puguin necessitar.

<http://www.ub.edu/economiaempresa/grau/>

En aquesta part central s'ha reservat també un apartat per notícies i agenda, i es destaquen les més importants.

En el menú lateral esquerra, es troba la informació general referent a la Facultat. Aquests espais són gestionats, majoritàriament, pels serveis centrals de la UB. En concret, hi ha els següents apartats:

- La Facultat, espai on s'especifiquen qüestions com la presentació de la Facultat, la seva organització (òrgans de govern, consells d'estudis, departaments, administració, biblioteca, serveis generals), usos lingüístics de la Facultat i com s'hi arriba.

<http://www.ub.edu/economiaempresa/queoferim/index/presentacio.htm>

---

<sup>1</sup>El desplegament d'alguns continguts informatius es farà a mesura que es vagin desenvolupant els ensenyaments.

- Oferta d'estudis de grau, primer i segon cicle, espai on es detalla d'oferta que ofereix la Facultat en aquests ensenyaments

<http://www.ub.edu/economiaempresa/queoferim/index/grau.htm>

- Oferta de màsters, postgraus i doctorat. En aquest tercer apartat s'hi ofereix informació sobre l'oferta de màsters universitaris, màsters i postgraus propis i els programes de doctorat que ofereix la Facultat

<http://www.ub.edu/economiaempresa/queoferim/index/postgrau.htm>

- Altra oferta formativa, en el quart apartat es detalla l'altra oferta formativa com, per exemple, els cursos d'extensió universitària relacionats amb l'activitat de la Facultat i els cursos de lliure elecció.

<http://www.ub.edu/economiaempresa/queoferim/index/altraoferta.htm>

- Recerca. El cinquè apartat mostra informació relativa a l'activitat de recerca que es fa a la Facultat. Es detallen aspectes bàsics de la recerca com l'Espai de Recerca en Economia (ERE), Publicacions, Lectura de tesis, Grups de recerca consolidats, i altres grups de recerca i es donen els enllaços corresponents.

<http://www.ub.edu/economiaempresa/queoferim/index/recerca.htm>

- Estudiants, professors i investigadors visitants. En el sisè apartat es recull informació d'interès per a estudiants, professors i investigadors visitants

<http://www.ub.edu/economiaempresa/queoferim/index/temporals.htm>

- Relacions externes: En aquest apartat es troba informació sobre l'Àrea de relacions externes de la Facultat adreçada fonamentalment a institucions, empreses i professional i altres organismes i/o persones. Així, s'ofereix informació sobre pràctiques empresarials i borsa de treball de la Facultat, sobre l'Oficina de Relacions Internacionals que s'encarrega de la gestió dels Programes de Mobilitat Internacional de la Facultat, sobre el Consell Assessor Vicens Vives, consell creat amb la intenció d'apropar les empreses i organitzacions públiques a la vida diària de la Facultat i finalment informació sobre el Programa EUS (Empresa–Universitat–Societat).

<http://www.ub.edu/economiaempresa/queoferim/index/rexternes.htm>



- Més informació. Finalment, a la part de sota s'hi troba l'adreça de la Facultat i la bústia electrònica de la Secretaria i de deganat.

En el menú lateral dret, s'han dissenyat apartats específics d'aspectes rellevants de la Facultat, majoritàriament d'aspectes acadèmic-docent, amb la finalitat de fer més assequible aquesta informació. Aquests espais són gestionats, majoritàriament, per la Facultat. En concret, hi ha els següents apartats:

- Calendari acadèmic: Calendari de docència i avaluacions per als graus, ensenyaments de primer i segon cicle i per als màsters.

<http://www.ub.edu/economiaempresa/secretaria/info/calendari.htm>

- Calendari de matrícula. S'ofereix informació sobre el calendari de matrícula i aspectes bàsics d'aquest procés. La informació es desagrega segons sigui per alumnes de graus, llicenciatures, diplomatures, i també pels alumnes de mobilitat internacional i alumnes de mobilitat nacional.

<http://www.ub.edu/economiaempresa/secretaria/matricula/calendari.htm>

- Secretaria d'Estudiants i Docència. Recull informació general com ubicació, l'horari d'atenció al públic, telèfons, persona responsable i el directori organitzatiu.

<http://www.ub.edu/economiaempresa/secretaria/welcome.html>

- Beques i ajuts. En aquest espai es fan públiques totes les convocatòries de beques de col·laboració que s'ofereixen des de la Facultat ja siguin per motius de recerca o docència. En concret, s'ofereix informació sobre les bases de la convocatòria, imprès de sol·licitud, model de currículum, entre d'altres.

<http://www.ub.edu/economiaempresa/beques/>

- Comissió Acadèmica: S'informa d'acords rellevants presos en la Comissió Acadèmica

<http://www.ub.edu/economiaempresa/academica/>

- Actualitat a la Facultat. Es tracta del repositori de notícies de la Facultat

<http://www.ub.edu/economiaempresa/butlleti/publicacio/>

- El professorat opina. Espai on es recullen les referències dels articles publicats del professorat als diferents mitjans de comunicació:

<http://www.ub.edu/economiaempresa/professors/>

- Reglament de la Facultat. Obre el document del reglament de la Facultat.

- Junta de Facultat: acords. S'especificuen els principals acords establerts en les successives Juntes de Facultat.

[http://www.ub.edu/economiaempresa/org/govern/junta\\_acords.htm](http://www.ub.edu/economiaempresa/org/govern/junta_acords.htm)

- Comissió d'igualtat de la Facultat. En aquest espai es dona informació sobre aquesta Comissió (presentació i objectius, Protocol de prevenció de l'assetjament sexual, estadístiques de la Facultat, cursos i seminaris, Pla d'igualtat, Llenguatge no sexista, enllaços d'interès i notícies).

<http://www.ub.edu/economiaempresa/genere/>

- Sistema de qualitat. Aquest enllaç ofereix informació sobre el sistema de qualitat implantat a la Facultat. Dins d'aquest apartat es troba la presentació, el document de política i objectius de qualitat del centre, abast del sistema d'assegurament intern de la qualitat del programa formatiu (SAIQU), gestió de processos i informació sobre la comissió de qualitat. També en aquest apartat de es publica informació completa relacionada amb els indicadors de tots els seus ensenyaments oficials.

<http://www.ub.edu/economiaempresa/qualitat/>

També s'ofereixen dos informes, un sobre el perfil dels estudiants als quatre graus que ofereix la Facultat pel curs 2010-11 i un altre sobre el nivell d'inserció dels titulats de la Facultat, entre ells els diplomats en estadística.

[http://www.ub.edu/economiaempresa/qualitat/documents/perfil\\_estudiants\\_graus\\_2010-2011.pdf](http://www.ub.edu/economiaempresa/qualitat/documents/perfil_estudiants_graus_2010-2011.pdf)

[http://www.ub.edu/economiaempresa/qualitat/documents/insercio\\_laboral\\_FEE.pdf](http://www.ub.edu/economiaempresa/qualitat/documents/insercio_laboral_FEE.pdf)

A més d'aquests apartats, en la part esquerra de la pàgina web de la Facultat, s'han dissenyat una sèrie de *banners* per destacar visualment aspectes rellevants per la vida diària de la Facultat. En molts casos, són enllaços a altres pàgines web. En concret, es troben els següents *banners*:

- Eleccions 26 abril 2012. Actualment està activat aquest banner on es presenta tota la informació relativa al procés d'eleccions d'estudiants a consells d'estudis i Junta de Facultat 2012.

<http://www.ub.edu/economiaempresa/eleccions/>

- El butlletí. La Facultat d'Economia i Empresa disposa d'un butlletí mensual on\_line, on s'especifiquen les properes activitats que es duran a terme a la Facultat, les activitats realitzades, informació sobre beques i ajuts, els acords de la Junta de Facultat, les notícies més destacades, les publicacions científiques dels professors de la facultat, les tesis llegides i l'opinió del professorat a la premsa. Així mateix, cada butlletí compta amb varis reportatges sobre esdeveniments de la Facultat.

<http://www.ub.edu/economiaempresa/butlleti/>

- Reserva Sales de Treball. L'objectiu d'aquest servei és facilitar als estudiants de la Facultat l'ús i la reserva de les sales de treball disponibles, perquè puguin gaudir d'un espai per fer-hi treballs en grup. En aquest banner és troba l'horari, la normativa d'ús i el procediment de reserva que es pot fer on\_line des d'aquesta mateixa pàgina.

<http://www.ub.edu/economiaempresa/reservaespais/>

- Agenda digital. Amb la finalitat de poder realitzar una millor planificació de les proves i activitats que han de realitzar al llarg dels semestres els estudiants de grau i màsters oficials, s'ha creat aquesta agenda digital.

<http://www.ub.edu/economiaempresa/agenda-digital/>

- Job Market. La Facultat ha optat des de fa dos cursos a contractar post-docs en el mercat internacional. En aquest pàgina s'ofereix la informació referent a aquest procés de contractació, els seminaris que fan els candidats, així com les noves incorporacions.

<http://www.ub.edu/economiaempresa/jobmarket/>

- La Facultat als rànquings. Espai on s'ofereix informació dels resultats de la nostra facultat en diferents rànquings reconeguts internacionalment.

<http://www.ub.edu/economiaempresa/ranqing/>

- Borsa i pràctiques. Enllaç directe amb l'Àrea de Relacions Externes de la Facultat on hi ha informació tant per les empreses i institucions com pels alumnes.

<http://www.ub.edu/are/>

- Relacions internacionals. Enllaç directe a l'Oficina de Relacions Internacionals de la Facultat, on es detalla tota la informació relativa als Programes de Mobilitat Internacional de la Facultat. Aquesta informació va dirigida especialment als alumnes, però també al PDI i PAS.

<http://www4.ub.edu/economiaempresa/relint/web/?lang=ca>

- Biblioteca UB. Enllaç directe a la biblioteca UB.

<http://www.bib.ub.edu/>

- BKC, *Barcelona Knowledge Campus*. Enllaç directe al *Barcelona Knowledge Campus*, Campus d'excel·lència Internacional.

<http://bkc.ub.upc.edu/>

- Col·legi d'Economistes. Enllaç directe al Col·legi d'Economistes de Catalunya

<http://www.coleconomistes.cat/Paginas/Ficha.aspx?IdMenu=A2238BD0-3048-4D9D-AB8C-C91C6FDFD475>

Finalment, a la part superior de la web hi apareixen els diferents mecanismes de interacció de la Facultat amb tota la comunitat universitària a través de les principals xarxes socials com són Facebook, Twitter, Flickr, Youtube:

Facebook: <http://www.facebook.com/economiaempresaub>

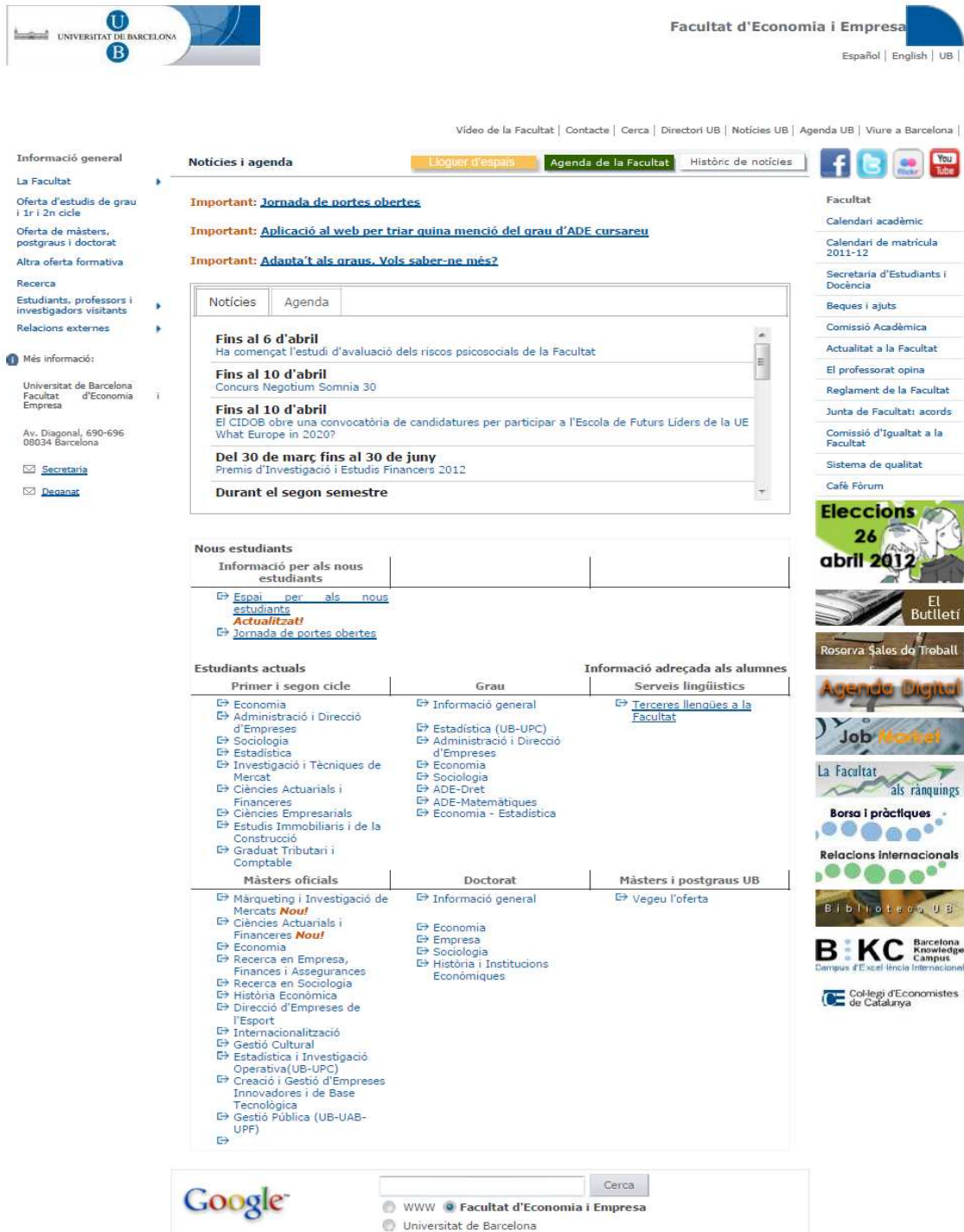
Twitter: <http://twitter.com/#!/UBFacEcoiEmpres>

Flickr: <http://www.flickr.com/photos/economiaempresa/>

Youtube: <http://www.youtube.com/user/feeub>

La barra més superior mostra serveis i aspectes destacats com per exemple el vídeo de la Facultat, i els diferents enllaços a la web principal de la UB.

S'adjunta la imatge de la pàgina web de la Facultat d'Economia i Empresa



The screenshot shows the website for the Faculty of Economics and Business at the University of Barcelona. The header includes the university logo, the faculty name, and navigation links for Spanish, English, and UB. A secondary navigation bar contains links for 'Lloguer d'espais', 'Agenda de la Facultat', and 'Històric de notícies'. The main content area is titled 'Notícies i agenda' and features several important announcements: 'Jornada de portes obertes', 'Aplicació al web per triar quina menció del grau d'ADE cursareu', and 'Adapta't als graus. Vols saber-ne més?'. Below these are sections for 'Nous estudiants' and 'Estudiants actuals', each with a table of links to various programs and services. The 'Estudiants actuals' section is divided into 'Primer i segon cicle', 'Grau', and 'Informació adreçada als alumnes'. The 'Primer i segon cicle' table lists departments like Economics, Sociology, and Statistics. The 'Grau' table lists specific degree programs. The 'Informació adreçada als alumnes' table lists linguistic services. The 'Nous estudiants' section includes links for 'Espai per als nous estudiants' and 'Jornada de portes obertes'. The 'Estudiants actuals' section includes links for 'Màsters oficials', 'Doctorat', and 'Màsters i postgraus UB'. The footer contains a Google search bar with 'Facultat d'Economia i Empresa' selected, and copyright information for the University of Barcelona and the Faculty of Economics and Business.

## 2.2. Al web de l'ensenyament

En aquesta secció s'inclou la llista d'enllaços web de la informació pública sobre el desenvolupament operatiu del programa formatiu de l'ensenyament (planificació operativa del pla d'estudis com als indicadors de funcionament).

L'estructura del web de l'ensenyament és el següent:

- Informació general. Descripció general de l'ensenyament, requisits d'accés, perfil de l'alumnat, sortides professionals, butlletí on\_line amb la informació bàsica corresponent al grau d'Economia.

<http://www.ub.edu/economiaempresa/grau/sociologia/index.html>

- Dades de l'ensenyament. Informació sobre dades bàsiques i indicadors del grau per als cursos 09/10 i 10/11. Aquesta informació també està disponible dins de l'apartat corresponent a Sistema de Qualitat

<http://www.ub.edu/economiaempresa/grau/sociologia/dades.html>

Cal recordar que dins de l'apartat de Sistema de Qualitat hi ha informació sobre dos informes realitzats un sobre el perfil dels alumnes del grau i l'altre sobre el nivell d'inserció laboral de l'antiga llicenciatura.

- Pla d'estudis de l'ensenyament. Informació detallada sobre l'estructura curricular del grau per cursos o per matèries. En concret, s'ofereix informació de les diferents assignatures que s'imparteixen al grau, el semestre, el nombre de crèdits ECTS i el tipus d'assignatura que és (formació bàsica, obligatòria, optativa, treball fi de grau).

[http://www.ub.edu/economiaempresa/grau/sociologia/pla\\_estudis.html](http://www.ub.edu/economiaempresa/grau/sociologia/pla_estudis.html)

- Assignatures i itinerari. En aquesta adreça es dona informació sobre l'itinerari recomanat amb les assignatures a cursar any a any i semestre a semestre.

<http://www.ub.edu/economiaempresa/grau/sociologia/itinerari.html>

- Horaris. Totes les assignatures tenen una docència presencial de 4 hores setmanals distribuïdes en 3 dies a la setmana (dilluns, dimarts i dimecres o dimecres, dijous i divendres). En concret, es programen dos dies de classe a la setmana d'hora i mitja cadascuna i un dia amb una classe d'hora, amb la finalitat de que aquesta classe es pugui

destinar a classes de pràctiques, informàtica, resolució de problemes, etc. La informació dels horaris dels 4-5 grups programats.

<http://www.ub.edu/economiaempresa/grau/sociologia/horaris.html>

- Professorat i plans docents. En aquesta adreça és troba el pla docent de cada una de les assignatures que s'imparteixen i la informació específica del professorat que la imparteix a cada grup, així com l'idioma en què s'imparteix. Aquesta adreça dona també accés a una fitxa amb les dades de contacte del professorat.

<http://www.ub.edu/grad/infes/fitxaInfe.jsp?n0=L&n1=0&n2=1&curs=2010&ens=TG1018>

- Exàmens. Tota la informació referida als exàmens (dies, hores, aules) es publiquen en aquesta adreça i hi ha l'opció de buscar per assignatures o per dates.

<http://www.ub.edu/economiaempresa/grau/sociologia/examens.html>

- Taules d'adaptacions. En aquest espai s'informa de manera precisa de l'adaptació DE LA llicenciatura De Sociologia al nou grau. La informació està detallada a nivell d'assignatura, establint l'assignatura reconeguda directament al grau.

<http://www.ub.edu/economiaempresa/grau/sociologia/adaptacions.html>

Implantació/Extinció. El procés d'implantació del nou grau d'Economia i l'extinció de l'antiga llicenciatura es pot trobar en aquest enllaç.

[http://www.ub.edu/economiaempresa/grau/sociologia/implantacio\\_extincio.html](http://www.ub.edu/economiaempresa/grau/sociologia/implantacio_extincio.html)

- Dades de l'ensenyament: Dins de l'apartat corresponent a Sistema de Qualitat es troben les dades bàsiques de l'ensenyament per al curs 09/10 i 10/11. També s'ofereixen dos informes, un sobre el perfil dels estudiants als quatre graus que ofereix la Facultat pel curs 2010-11 i un altre sobre el nivell d'inserció dels titulats de la Facultat.

<http://www.ub.edu/economiaempresa/qualitat/>

- Dubtes, queixes i suggeriments. Amb l'objectiu que els alumnes facin arribar els seus dubtes, queixes i suggeriments s'ha creat aquest enllaç directe al cap d'estudis de l'ensenyament dins de la web de l'ensenyament.

<http://www.ub.edu/economiaempresa/grau/sociologia/index.html>

- Mecanismes de participació dels estudiants en el sistema d'assegurament de la qualitat de l'ensenyament. Els alumnes formen part de la Comissió de Qualitat de la Facultat. A més, els alumnes tenen representants a tots els òrgans de decisió i govern de la Facultat. També poden intervenir en la millora dels processos de forma indirecta a partir de les seves queixes i suggeriments i les seves reunions amb els tutors del Pla d'Acció Tutorial.

[http://www.ub.edu/economiaempresa/qualitat/documents/Comissio\\_de\\_Qualitat\\_web.pdf](http://www.ub.edu/economiaempresa/qualitat/documents/Comissio_de_Qualitat_web.pdf)

- Mecanismes de defensa de l'estudiant, informació sobre els procediments d'atenció de queixes, reclamacions i suggeriments. Els alumnes poden posar de manifest tota mena de queixes, reclamacions i suggeriments a través de dos bústies on\_line, i també li poden fer arribar directament al cap d'estudis, als tutors i als seus representants.

<http://www.ub.edu/economiaempresa/bustia/dega.php>

<http://www.ub.edu/economiaempresa/org/consell/ade/index.html>

### **2.3. Seguiment i actualització de la informació publicada**

La posada en marxa del sistema d'assegurament de la qualitat (SAIQU) introdueix els mecanismes per assegurar que la informació disponible sigui correcta i que s'actualitza amb la freqüència adequada. A tal efecte a tots els apartats del web s'indica la data de la darrera actualització.

La Facultat d'Economia i Empresa disposa d'un administrador de la web del centre que té la funció de fer el seguiment i d'actualitzar la informació referent a la Facultat i als diferents ensenyaments de Grau i de Màster.

La funció del cap d'estudis del Grau d'e Sociologia en el seguiment i actualització de la web és la de comunicar a l'administrador de la web les modificacions, actualitzacions i/o la introducció de noves informacions.

Per altra banda, serveis lingüístics de la Facultat d'Economia i Empresa revisa els textos del web en català i els tradueix al castellà i l'anglès en aquells apartats que continguin informació en aquests idiomes.



### 3. ANÀLISI VALORATIVA DE L'ENSENYAMENT

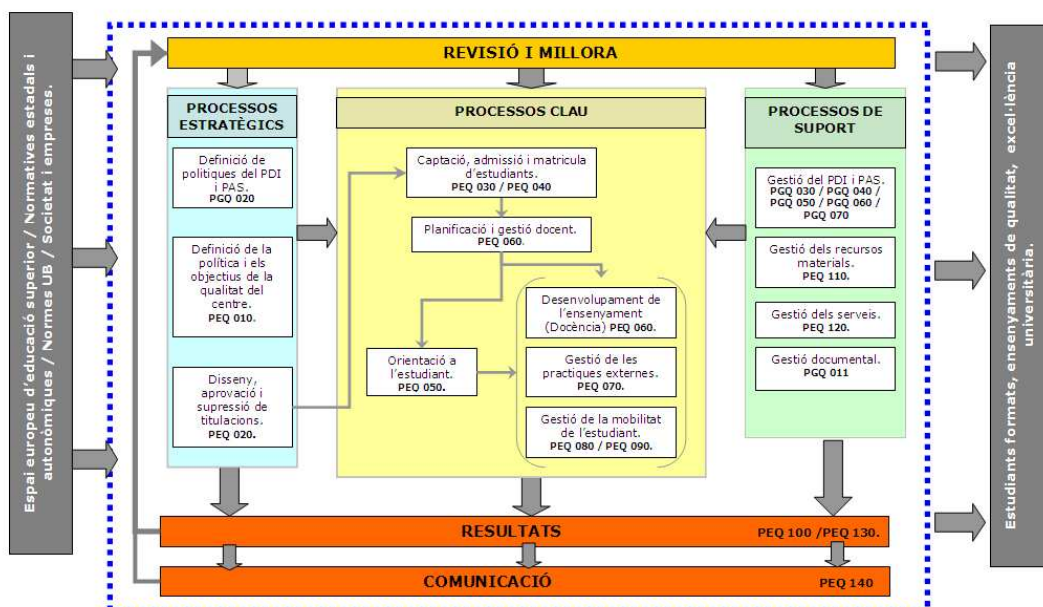
#### Anàlisi de la informació i valoració d'indicadors

En aquest apartat es fa una anàlisi valorativa del funcionament de l'ensenyament, a partir dels indicadors quantitius i dels diversos estudis elaborats pels serveis de la UB (Annex 1) així com de la resta d'informació que disposa el centre.

A través del sistema d'Assegurament de la Qualitat (SAIQU) s'ha elaborat el mapa de processos de cada centre, cosa que ha permès identificar i classificar cada un dels processos clau que intervenen en el programa formatiu de l'ensenyament. A més, el SAIQU proposa el desplegament gradual d'un conjunt d'indicadors lligats als diversos processos, fins al moment de l'acreditació.

Una de les tasques que ha estat duent a terme la Comissió de Qualitat del centre és desplegar el SAIQU a través del mapa de processos i els seus procediments associats. D'aquesta manera des del centre ja s'ha reflexionat sobre qui i com s'ha de fer la tasca de planificació i avaluació dels diversos processos.

MAPA DE PROCESSOS DEL SAIQU AL CENTRE



El grau de Sociologia es va iniciar al curs 2010-11, la qual cosa els processos sotmesos a un seguiment més exhaustiu són els següents:

- Captació, admissió i matrícula d'estudiants (PEQ 030)
- Planificació i gestió docent (PEQ 060) —l'apartat de la publicació dels plans docents al GRAD, campus virtual i al web de l'ensenyament
- Queixes, reclamacions i suggeriments (PEQ 100)
- Resultats (PEQ 130) —l'apartat de rendiment acadèmic i de satisfacció dels estudiants.

### **3.1. Dades sobre l'accés i la matrícula**

La cap d'estudis del Grau de Sociologia i el cap de Secretaria d'Estudiants i Docència són els responsables d'analitzar les dades relatives a l'accés, la matriculació i els nous estudiants a partir de les dades proporcionades per l'Oficina de Preinscripció, l'àrea de Planificació Academicodocent de la Universitat de Barcelona i de la Secretaria d'Estudiants i Docència de la Facultat d'Economia i Empresa. L'estudi sobre l'accés, la matrícula i el perfil de estudiants s'inclou en la memòria acadèmica que publica la Facultat d'Economia i Empresa i que divulga a tots els membres de la Facultat.

El Grau de Sociologia va oferir 160 places per alumnes de nou accés. A la preinscripció universitària de juny, 63 estudiants van sol·licitar aquest grau en primera opció. A la reassignació del juliol van sol·licitar-lo 39 estudiants i a la d'agost 116. D'aquesta manera vam començar el curs amb 153 estudiants que van iniciar el procés de matrícula, dels quals finalment van quedar-ne 147. D'aquests, un 69% van ser de primera preferència, la qual cosa explica que una part de l'alumnat se senti desmotivats i posteriorment abandoni. Finalment, el total d'alumnes en primera opció en relació a les places oferides és 0,78.

La nota de tall va ser 6,14, la qual cosa hem de valorar positivament, ja que és més elevada que en altres ensenyaments de sociologia d'universitats catalanes. No es va oferir a l'oficina de preinscripció universitària la possibilitat d'una quarta reassignació al setembre.

En cursos anteriors de llicenciatura les dades d'accés eren semblants. Al curs 2009-10 es van matricular 147 estudiants de nou ingrés, dels quals un 62% eren de primera preferència. Al curs 2008-09 la matriculàvem 149 alumnes, amb un 70% de primera preferència. En aquest sentit, s'ha mantingut una dinàmica semblant en quant a accés als estudis de sociologia.

Als 153 alumnes de nou ingrés del curs 2010-11 cal afegir-hi 6 alumnes que es van adaptar al grau provinents de la llicenciatura en sociologia. En aquest curs acadèmic els estudiants de nou accés provenien de les següents vies:

66% PAU

12,4% amb estudis universitaris iniciats

9,8% cicles formatius

8,5% majors de 25 anys

1,9% llicenciats o diplomats

En quant al perfil d'alumne provinent del batxillerat (66% del total) trobem que un 36% va cursar la branca de ciències socials, un 24% humanitats, un 24% científico-tècnic i un 12% ciències de la salut. En quan a la nota de tall d'aquests alumnes, es distribueix de la següent manera:

35,5%	7 – 7,9
26,4%	6 – 6,9
18,1%	8 – 8,9
8,2%	9 – 9,9
4,9%	5,5,9
3,31%	10-10,9
2,4%	11-11,9
0,8%	12-12,9

Entre l'alumnat provinent de cicles formatius (9,8% del total), destaquen les branques d'integració social (37,5%) i gestió comercial i marketing (12,5%). La nota de tall entre aquests alumnes es distribueix de la següent manera:

25.0%	8 – 8,9
18,7%	9 – 9,9
18,7%	6 – 6,9
12,5%	7 – 7,9
12,5%	10-10,9
12,5%	11-12,9

El perfil de l'alumnat de nou accés al Grau de Sociologia és bastant equilibrat a nivell de gènere (55% dones i 44% homes), de 18 i 19 anys (60%) i de nacionalitat espanyola (90%). Cal destacar que entre tot l'alumnat de nou accés un 34% treballa més de 15 hores setmanals, un 6% menys de 15 hores i un 60% no treballa. D'aquests, un 20% manifesten que el treball propi les la seva font de finançament. No obstant, només un 12,3% es matricula a temps parcial.

Aquest fet s'ha de tenir en compte en la coordinació docent entre assignatures i la càrrega de els activitats d'avaluació.

Cal assenyalar, que des del sistema de qualitat de la Facultat es va fer un estudi exhaustiu sobre el perfil dels estudiants de la Facultat. Aquest estudi és públic i es va presentar en unes jornades realitzades a la Facultat i es troba en el següent enllaç:

[http://www.ub.edu/economiaempresa/qualitat/documents/perfil\\_estudiants\\_graus\\_2010-2011.pdf](http://www.ub.edu/economiaempresa/qualitat/documents/perfil_estudiants_graus_2010-2011.pdf)

### **3.2. Plans docents**

L'aplicació informàtica GRAD és comuna a tota la UB i permet recollir els components bàsics i complementaris especificats a les normes reguladores dels plans docents de les assignatures per als ensenyaments de la UB (Consell de Govern de la universitat, 6 de juliol de 2006) a l'hora que permet facilitar entrar dades al pla docent i usar-lo amb finalitats informatives i d'explotació de dades.

El 100% de les assignatures del Grau de Sociologia ofertes el curs 2010/11, o sigui totes les fonamentals de primer curs, disposaven de pla docent propi. De les 10 assignatures una no es va publicar el pla docent (Sociologia II), tot i haver avisat al departament repetides vegades aquesta irregularitat.

Tots els plans docents van ser revisats per la Cap d'Estudis, informant de tot el procés al Consell d'Estudis. Es va ser molt rigorós en la descripció de la metodologia i l'avaluació, retornant plans docents als seus coordinadors per tal que s'explicités, per exemple, els percentatges atorgats a cada prova o treball inclòs a l'avaluació, així com l'explicitació d'una data per a la renúncia a l'avaluació continuada. Després d'aquest procés, el Consell d'Estudis aprova tots els plans docents i la Cap d'Estudis procedeix a publicar-los a la web de l'ensenyament (prèvia revisió dels serveis lingüístics). En aquest procés, també es va informar al consell d'estudis i els departaments sobre la importància de deixar clara la llengua de docència de l'assignatura, ja que un cop iniciada la matrícula, el professor no pot canviar la llengua anunciada a la web.

Així doncs, en relació als plans docents, destacar només la incidència amb l'assignatura Sociologia II, que a part de no tenir un pla docent publicat a la web, va tenir altres problemes que han afectat a l'alumnat. Tot això s'ha parlat amb el departament corresponent.

### **3.3. Pràctiques externes**

Al curs 2010-11 no aplica, atès que segons l'estructura curricular i els cursos implantats no hi ha cap estudiant que pugui accedir a pràctiques externes.

### **3.4. Mobilitat nacional i internacional**

Al curs 2010-11 no aplica, atès que segons l'estructura curricular i els cursos implantats no hi ha cap estudiant que pugui accedir a als programes de mobilitat nacional i internacional.

### **3.5. Treball final de grau**

Al curs 2010-11 no aplica, atès que segons l'estructura curricular i els cursos implantats no hi ha cap estudiant que pugui estar en situació de realitzar el treball fi de grau.

### **3.6. Queixes, reclamacions i suggeriments**

La Facultat d'Economia i Empresa rep, canalitza i respon les queixes, reclamacions i suggeriments, així com altres tipus d'incidències que es puguin detectar de diverses maneres en funció de tema.

Així, les de caràcter acadèmic-docent es canalitzen per diverses vies.

- Les que corresponen a l'àrea economico-administrativa (atenció general, matriculació, certificats, expedients, títols, convalidacions, reconeixement de crèdits, actes, trasllat d'expedient, queixes i suggeriments) a través de la pàgina inicial web del centre: bústia de secretaria (SED) i també en atenció directa. La bústia de secretaria obre una pantalla amb els diferents correus electrònics dels responsables dels diferents àmbits econòmic-administratius. Aquest sistema permet enregistrar automàticament les queixes, reclamacions i suggeriments i els responsables resolen la petició i remeten la resposta al sol·licitant. En cas de que no sigui ben canalitzada la petició, queixa o suggeriment, la persona que la rep la redirecciona cap a la persona responsable. Les persones del SED donen resposta amb la major brevetat i agilitat possible a totes les peticions, queixes, reclamacions

i suggeriments.

[http://www.ub.edu/economiaempresa/secretaria/SED\\_busties.htm](http://www.ub.edu/economiaempresa/secretaria/SED_busties.htm)

- Les queixes, reclamacions i suggeriments corresponents a l'àrea docent es canalitzen fonamentalment a través del cap d'estudis. Aquest atén a les hores de visita, però de manera molt majoritària a través del correu electrònic qualsevol petició, reclamació i suggeriment. El cap d'estudi porta un registre de totes aquestes peticions i els hi dona resposta amb la major brevetat possible. A la pàgina web de la facultat hi ha tota la informació referent als caps d'estudi.

[http://www.ub.edu/economiaempresa/org/consell/g\\_est/index.html](http://www.ub.edu/economiaempresa/org/consell/g_est/index.html)

- Una altra via alternativa per canalitzar les queixes, reclamacions i suggeriments que poden tenir els alumnes és a través del Pla d'Acció Tutorial. Cada alumne compta amb un professor-tutor i alumne-tutor, als qui poden també dirigir-se per expressar una queixa, reclamació i suggeriment. Aquests o bé el redireccionaran o, depèn del tema, atendran la seva petició en la màxima brevetat possible.

[http://www.ub.edu/economiaempresa/atencio\\_est/pat.html](http://www.ub.edu/economiaempresa/atencio_est/pat.html)

- Una altra via utilitzada pels alumnes per presentar queixes, suggeriments i reclamacions quan es tracta d'una assignatura en concret o d'un professor, és a través del coordinador de l'assignatura o bé al director del Departament. Totes les assignatures tenen un coordinador que està clarament identificat i tant en atenció directa com a través del correu electrònic respon a les peticions que els alumnes li facin arribar.
- Per les queixes, reclamacions i suggeriments que no són estrictament docents, els alumnes poden adreçar-se a la bústia de deganat que figura en la pàgina web inicial de la Facultat. Aquestes peticions s'enregistren a deganat i es redireccionen cap a la persona corresponent (degana, vicedegans, caps d'estudi, SED, administradora de centre, etc.) amb la màxima rapidesa possible. Els responsables corresponents donen resposta als peticionaris també amb màxima diligència.

<http://www.ub.edu/economiaempresa/>

- Altres vies que disposen els alumnes per fer arribar peticions de tot tipus és a través de les diferents xarxes socials de que disposa la Facultat i que es troben en la pàgina inicial de la Facultat (Facebook y Twiter). Aquestes peticions són enregistrades pel propi sistema i se'ls hi dona una resposta molt ràpida.

<http://www.facebook.com/economiaempresaub>

<http://twitter.com/#!/UBFacEcoiEmpres>

- Per les queixes relatives a l'assetjament sexual, la Facultat disposa d'un protocol

d'actuació. En aquest cas les queixes han de dirigir-se a la Comissió d'Igualtat de la Facultat d'Economia i Empresa (o a qualsevol de les persones que en formen part) mitjançant un correu electrònic o en persona; es garanteix en tot moment la confidencialitat d'allò exposat. En el moment que arriba una queixa, es constitueix la Comissió per a la Prevenció i Actuació davant la Violència de Gènere (COPAVG). Aquesta comissió inicia la investigació, analitza els fets i pren decisions. Tota la informació al respecte es troba a la pàgina inicial de la Facultat.

<http://www.ub.edu/economiaempresa/genere/>

- Les queixes i suggeriments relatives als serveis que ofereix la Facultat i a l'estat de les instal·lacions ja sigui aulari, sales d'estudi, aules d'informàtica, etc. les recullen els diferents punts d'informació de la Facultat i les canalitzen cap a les persones o unitats responsables (manteniment, administrador de centre, serveis de neteja, audiovisuals, etc. ).

[http://www.ub.edu/economiaempresa/oag/oag/pi/punts\\_info.html](http://www.ub.edu/economiaempresa/oag/oag/pi/punts_info.html)

Val a dir, que donat els nombrosos canals de què disposen els alumnes, aquest no ha estat mai un problema en el desenvolupament dels ensenyaments de la Facultat. Això es pot constatar en les diferents actes dels diferents òrgans de govern de la Facultat (Junta de Facultat, Comissions, Consells d'estudis, etc.). Per contra, els nombrosos mecanismes establerts i les facilitats per al seu accés juntament amb el gran nombre d'estudiants de la Facultat fa que qualsevol problema que es detecti se li hagi de donar una resposta de manera molt ràpida.

Les queixes més freqüents han estat les següents:

- Tenir dies de classe després de Nadal (al haver començat el curs a finals de setembre).
- La rigidesa de la normativa de permanència.
- Demandes per tenir una segona convocatòria i queixes per com s'ha fet la reavaluació (desacord per part de l'alumnat en la decisió del 3,5 per optar a reavaluació).
- Sobrecàrrega de proves d'avaluació continuada a lliurar en els mateixos dies/setmanes.
- Manca de coordinació entre assignatures.
- Manca de contingut en alguna assignatura, de claredat d'exposició i de criteris clars per l'avaluació.
- Professorat que no fa classe a la hora setmanal dedicada a activitats pràctiques

Com a conseqüència d'aquestes queixes, des del consell d'estudis s'han pogut dur a terme les següents actuacions de millora:

- Proposta a la Facultat d'una Agenda Digital per coordinació del professorat en les proves d'avaluació continuada. Difusió d'aquesta agenda a través dels membres del consell d'estudis.
- Crear un espai de discussió sobre les propostes dels alumnes en relació a la segona convocatòria i la reavaluació. Informació a la comissió acadèmica de la Facultat.
- Proposar l'establiment d'una coordinació entre les assignatures de matemàtiques i estadística de primer amb les tècniques quantitatives de segon i tercer curs.

### **3.7. Resultats**

A partir del resultat de les enquestes passades als estudiants al curs 2010-2011, s'ha redactat el següent informe, a proposta del Cap d'Estudis, que ha estat comentat, analitzat i completat pels membres del Consell d'Estudis.

#### **3.7.1 Satisfacció de l'alumnat amb l'acció docent i la planificació d'assignatures**

La informació referida a aquest ítem s'extreu del resultat de les enquestes d'opinió que l'alumnat té a disposició en línia, subministrades pel Servei de Planificació i Anàlisi de la Universitat de Barcelona. Hi ha dos tipus d'enquesta, la que valora l'acció docent del professorat i la que demana l'opinió sobre la planificació de les assignatures. Els resultats d'ambdues enquestes es mostren per separat.

El nivell de participació de l'alumnat a les enquestes de valoració és molt baix, i per tant poc representatiu del grau de satisfacció real de l'alumnat. Per això es van fer accions concretes: es va fer difusió a través del PAT (Pla d'Acció Tutorial) de la importància de respondre les enquestes, també es va dir a les classes a través del seu professorat, i es va animar al professorat a portar els alumnes a l'aula d'informàtica. Amb tot això es va aconseguir un 34,4% de resposta al primer semestre i només un 14,8% al segon.

Considerem que s'hauria de buscar un mecanisme per a què es respongués d'una manera més sistemàtica i rigorosa, ja que, al ser de caràcter voluntari, i amb una utilitat poc manifesta de cara als i les alumnes, els incentius són també molt baixos. La diferència entre el primer i el segon semestre és segurament un clar exemple de la poca utilitat manifesta d'aquestes enquestes.



Pel què fa al primer semestre, a l'informe agregat sobre les assignatures, veiem que en general l'alumnat està satisfet amb les assignatures puntuant en un 7,1 de mitjana la seva satisfacció (en una escala del 1 al 10). També es considera que les activitats formatives i les pràctiques han estat adequades (7,1 i 7,2). Es puntua més baix la coordinació entre el professorat de l'assignatura (6,9) i els espais i equipaments (6,7). En canvi, al segon semestre, la valoració és més baixa en general, la mitjana de satisfacció general és 6,6. Les activitats i les pràctiques també 6,6 i 6,7 respectivament. Les puntuacions més baixes han estat pel volum de feina exigida (6,1) i les activitats d'avaluació (6,1). Val a dir que en aquest segon semestre van arribar queixes al consell d'estudis sobre una de les assignatures que, a més, el curs acadèmic 2010/11 ha tingut un nombre inusual de suspensos en relació a cursos anteriors.

A l'informe agregat sobre el professorat del grau, també hi ha una valoració diferent entre el professorat del primer i el segon semestre (tenint en compte també la mateixa diferència en percentatge de resposta). La satisfacció general amb l'activitat docent duta a terme pel professorat és de 7,4 al primer semestre i 6,5 al segon. En els dos casos, el que millor s'ha puntuat és el compliment del programa de l'assignatura (7,5 i 6,9 respectivament) i el material utilitzat (7,5 i 6,8 respectivament). També es coincideix en ambdós semestres, en que la forma de motivar l'alumnat és lo que menys es valora, o sigui, lo que pitjor fem el professorat (6,9 i 5,8 respectivament).

Val a dir que, tot i tenir un percentatge baix de resposta, hi ha aspectes que ens aporten elements de reflexió. Sobretot la baixa motivació que desperta el professorat vers les assignatures i l'ensenyament. Aquest fet coincideix amb el resultat d'una petita enquesta realitzada aquest curs (2011/12) a tots els alumnes del curs 10/11 que han abandonat. Tot i que un percentatge alt dels 40 que no es van tornar a matricular sociologia no era la seva primera preferència i han canviat o estan intentant canviar d'estudis, un dels motius al·legats és assignatures poc motivadores i no veure clara la sortida professional. Aquests aspectes s'hauran de tenir en compte a la planificació i els plans docents de les assignatures de primer del grau de sociologia.

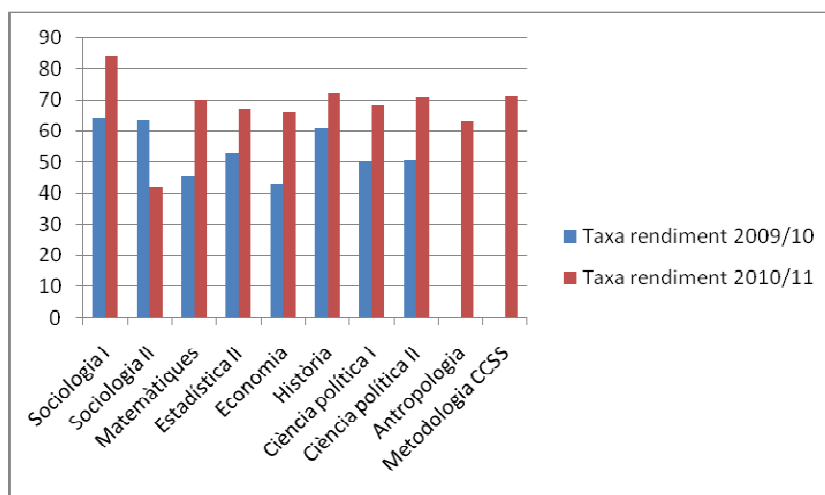
### **3.7.2 Rendiment acadèmic**

A continuació presentem les dades del rendiment acadèmic del primer de grau de sociologia, que és l'únic curs implantat al curs 2010/11, i les compararem amb el rendiment a primer de la llicenciatura el curs anterior 2009/10, ja que és l'únic element de comparació que tenim per tal de fer-ne una valoració en el context i dinàmica del propi ensenyament.

En general els resultats són satisfactoris, sobretot perquè representen una millora respecte l'any anterior, l'última promoció de la llicenciatura en sociologia, pel què fa al primer curs. La mitjana dels estudiants que superen les assignatures de primer curs del Grau de Sociologia ha estat d'un 61,1%. Hem de tenir en compte que, històricament, a la llicenciatura, els

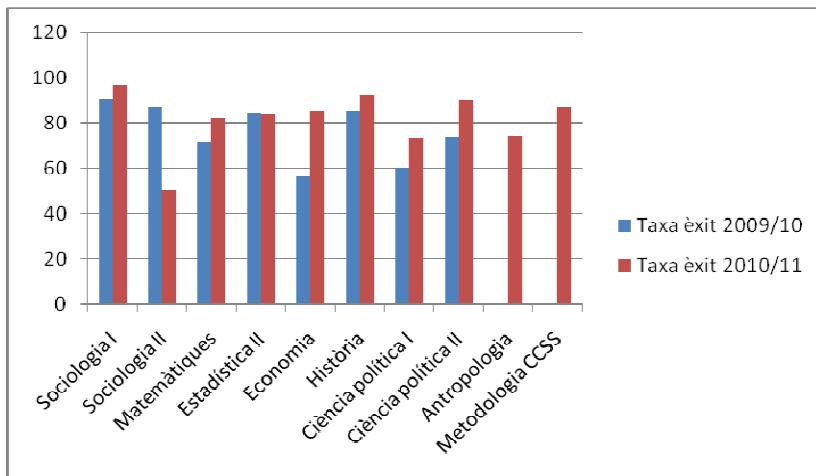
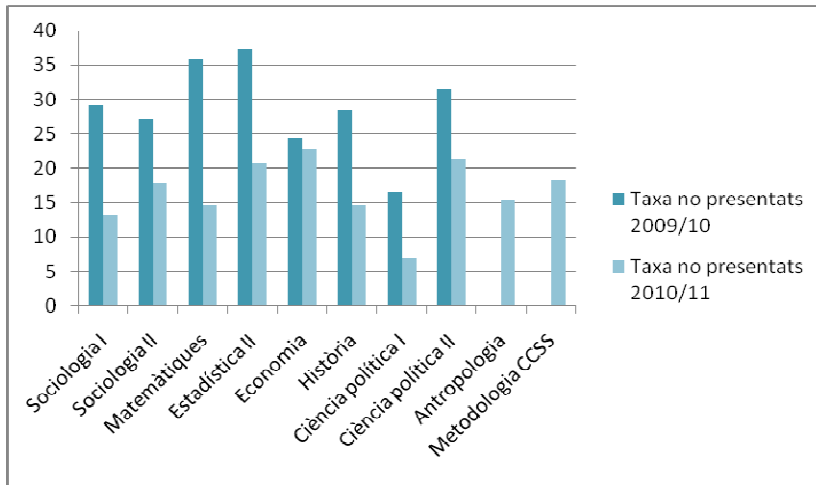
resultats del rendiment al primer curs ja eren més baixos que a la resta de cursos. Així doncs, tot i no ser una taxa de rendiment molt positiva, comparant-ho amb el curs anterior hi ha hagut una millora notable. La mitjana dels estudiants que superaven les assignatures de primer a la Llicenciatura de Sociologia el curs 2009/10 va ser del la mitjana d'estudiants que van superar les assignatures de primer va ser el 53%.

En relació al Grau, val a dir que aquest percentatge és molt poc uniforme, ja que va d'un 84% d'estudiants que superen Sociologia I a només un 41,7% d'estudiants que superen Sociologia II. La resta d'assignatures varien des d'un 79% que superen Història a un 63 % que ho fan a Antropologia. Amb aquestes dades hem presentat els extrems d'èxit i fracàs, que es pot apreciar en el quadre que posem a continuació. En el següent quadre fem una comparativa entre el curs 2010/11 i l'anterior, 2009/10, darrer curs de la llicenciatura.



En aquest curs 2010/11 cal esmentar el cas de l'assignatura Sociologia II, que inusualment ha tingut una taxa de rendiment del 41,7% i un 50,8% d'alumnes aprovats (es pot veure al gràfic que és la única assignatura que empitjora el rendiment mentre tota la resta millora). El fet que més del 50% de l'alumnat hagi fracassat en aquesta assignatura és un fet s'ha d'estudiar perquè no es torni a repetir. Per això es va parlar amb el departament per tal que prenguéss les mesures oportunes, sobretot pensant en el següent curs acadèmic. De fet, el curs 2011/12, ens vam veure obligades a obrir (fet inusual a l'ensenyament de sociologia) un nou grup de matí de Sociologia II, per la quantitat d'alumnat repetidor.

Cal destacar també que al grau han disminuït considerablement els estudiants que no es presenten a l'avaluació. A continuació fem una comparativa de les taxes de no presentats i d'èxit (aprovats/total de matriculats – no presentats).



Cal assenyalar que actualment, dins del marc del sistema de qualitat de la Facultat, s'està duent a terme un estudi a nivell de micro-dades sobre els factors determinants del rendiment acadèmic dels estudiants de nou accés del grau de sociologia. L'objectiu és fomentar els factors que influeixen de manera positiva i reduir els que tenen un impacte negatiu. Així, l'estudi analitza com influeixen les característiques personals dels alumnes (gènere, edat, nota d'accés, via d'accés, si són becaris, etc.), factors propis del professorat (categoria, edat, gènere, si pertanyen a grups de recerca consolidats, si pertanyen a grups d'innovació docent, etc.), factors propis del grup de l'alumne (nota mitjana del grup, horari, número de professors per assignatura) i finalment, factors propis de l'assignatura (pes de la nota de l'avaluació continua sobre la nota final, grau de coordinació, etc.).

## 4. PROPOSTES DE MILLORA

### 4.1. Les propostes de millora que es deriven de la valoració que es fa del desplegament de la titulació, incloent-hi totes les propostes de modificació

#### Propostes de millora que no cal incorporar a la informació pública de la titulació

Vàries de les propostes de millora es deriven de la valoració de l'alumnat sobre les assignatures i els professorat, i com aquesta valoració es relaciona amb el rendiment de les actes.

Un dels aspectes que destaquen és la necessitat d'augmentar la motivació pels estudis de sociologia al primer curs. Això lligat amb la manca de definició de les sortides professionals que han manifestat alguns alumnes ens fa plantejar-nos la necessitat d'incloure a les assignatures de primer continguts d'aprenentatge, discussió i treball sobre les sortides professionals de la sociologia. Es proposa que aquests continguts s'incloguin a les assignatures Sociologia I i Sociologia II, de forma coordinada.

Un altre aspecte que s'hauria de millorar és el procediment per tal que els i les estudiants responguin a les enquestes en línia. Sempre partint de que són voluntàries, es podria portar l'alumnat un dia a l'aula d'informàtica per tal de fer-les. Això implicaria eliminar una hora de classe. Una altra manera seria algun tipus d'aplicació que s'hagués de passar per la pàgina de les enquestes per poder consultar, per exemple, el propi expedient acadèmic. De tota forma, la millor solució seria que l'alumnat veiés l'efecte de fer les enquestes, per exemple, fent-se públiques.

Tenint en compte que un 34% dels i les nostres estudiants treballen més de 15 hores setmanals, i que a les enquestes no es valora molt positivament la coordinació docent, cal plantejar la millora de la utilització de l'Agenda Digital, que té precisament la funció de coordinar totes les activitats de l'avaluació continuada, per tal que la càrrega no estigui desproporcionada o mal compensada al llarg del semestre. Aquesta agenda s'ha posat en marxa el curs 2011/12, però amb poca participació per part del professorat. Cal incentivar-ne l'ús.

Actualment s'està treballant en el disseny d'un sistema informàtic basat en un formulari únic amb el propòsit de que permeti canalitzar totes les queixes, reclamacions i suggeriments de manera informatitzada i centralitzada. Aquest sistema informàtic permetrà conèixer en tot moment l'estat de la queixa, la persona responsable segons el procediment, el temps que tarda en resoldre's.

Propostes de modificació no substancial del títol que s'incorporaran a la informació pública de la titulació

Per tal d'augmentar la demanda de sociologia en primera opció i per tant, millorar els nombres d'accés, seria interessant en els documents publicitaris i les jornades de portes obertes fer especial esment a les pràctiques que es realitzaran (de forma optativa) a quart, de cara a garantir experiència pràctica per al món laboral.

**4.2. Disseny, implementació i seguiment de les accions de millora**

La implantació del SAIQU (<http://www.ub.edu/economiaempresa/qualitat/>) assegura una revisió periòdica de tots els processos i una retroalimentació contínua del sistema. La creació de la comissió de qualitat del centre ([http://www.ub.edu/economiaempresa/qualitat/documents/Comissio\\_de\\_Qualitat\\_web.pdf](http://www.ub.edu/economiaempresa/qualitat/documents/Comissio_de_Qualitat_web.pdf)) és l'eina que permet fer un seguiment dels indicadors de cada procés que han de ser analitzats per la comissió i presentats als equips de govern dels centres perquè proposin i portin a terme les accions correctives de millora que considerin necessàries.

Així mateix, el fet que el SAIQU sigui general per a tots els centres permet revisar-lo i actualitzar-lo sota el guiatge de l'Agència de Polítiques i de Qualitat de la UB. D'aquesta manera es dona una resposta institucional a les necessitats diverses que es presenten durant el desplaçament del SAIQU.

**4.3. Pla de seguiment de les millores proposades**

Acció	Responsable de la implantació de la millora al centre	Caràcter de la millora <sup>(1)</sup>	Calendari
<b>Informació pública</b>			
Millorar la informació publicada sobre les sortides professionals de la titulació.	Cap d'estudis i Vicedeganat Acadèmic	2	12/13
Millorar la informació publicada sobre les pràctiques de sociologia, en relació a les	Cap d'estudis i Vicedeganat	2	12/13



sortides professionals.	Acadèmic		
<b>Captació, admissió i matrícula d'estudiants (PEQ 030)</b>			
Visites a centre de secundària i formació professional per fer difusió del grau.	Cap d'estudis i Vicedeganat de Relacions Externes.	2	12/13
<b>Planificació i gestió docent (PEQ 060)</b>			
Augmentar l'ús per part del professorat de l'agenda digital, per a la coordinació de les activitats d'avaluació.	Cap d'estudis	2	12/13
<b>Queixes, reclamacions i suggeriments (PEQ 100)</b>			
Sistema informàtic	Deganat	2	12/13
<b>Resultats (PEQ 130) —l'apartat de rendiment acadèmic i de satisfacció dels estudiants</b>			
Millorar el procediment per al qual els estudiants han de respondre les enquestes. Treballar en fer visible la seva utilitat.	Cap d'estudis i Vicedeganat Acadèmic	2	12/13

<sup>(1)</sup> 1: requereix una modificació substancial

2: és una modificació no substancial

## **5. EL SISTEMA D'ASSEGURAMENT INTERN DE LA QUALITAT (SAIQU) COM A EINA PER AL SEGUIMENT DE LES TITULACIONS DEL CENTRE**

La Facultat d'Economia i Empresa assegura que els agents implicats en l'informe de seguiment de la titulació en garanteixen la qualitat. Són persones responsables de l'execució de l'informe de seguiment el cap d'estudis, el vicedegà acadèmic i la responsable de Qualitat de la Facultat.

Tal i com s'ha especificat en cadascun dels apartats del present informe, la confecció de la informació necessària per poder fer l'anàlisi dels resultats, la seva valoració i les propostes de millora s'han realitzat en el sí del Consell d'estudis al llarg del desenvolupament del curs acadèmic. També s'han discutit i aprovat en la Comissió Permanent de la Comissió Acadèmica de la Facultat, i en la pròpia Comissió Acadèmica, al ser els òrgans més directament vinculats a l'àrea docent de l'ensenyament.

La Facultat d'Economia i Empresa disposa d' un document de política i objectius de qualitat del Centre, aprovat per la Junta de Facultat, on es marca el compromís amb la qualitat i les línies d'actuació en aquest àmbit.

També disposa d'un mapa de processos amb tot un conjunt de procediments que guien i afavoreixen el seguiment dels ensenyaments.

La informació elaborada des d'AQUB (Agència de Polítiques i Qualitat de la universitat de Barcelona) ha estat molt útil a l'hora d'elaborar el present informe de seguiment, al recollir els indicadors i dades que permeten l'anàlisi del desplegament de les titulacions.

També, es important destacar la gran ajuda que ha suposat la elaboració per part d'AQUB de guies de suport per poder analitzar cada un dels procediments així com una plantilla general per assegurar i facilitar la incorporació de tota la informació vinculada amb el seguiment de la titulació.

Els punts febles que s'han detectat són, fonamentalment, la manca de temps per poder realitzar de manera acurada l'informe de seguiment, tot i el gran ajut de l'AQUB. La Facultat per millorar el seu SAIQU amb l'objectiu que sigui una bona eina per afavorir el seguiment de les titulacions haurà de continuar desplegant els diferents processos.

Des de la posada en marxa del SAIQU s'ha estat treballant en els següents procediments que guien i afavoreixen el seguiment dels ensenyaments: PEQ 6544 010, PEQ 6544 030, PEQ 6544 050, PEQ 6544 070, PEQ 6544 100.

## ANNEX 1: Taula dades i indicadors del curs 2010-11

Procés	Indicador	Descripció	Curs 2009-10	Curs 2010-11
<b>Dades generals</b>	Nom de l'ensenyament	<i>Sociologia</i>		
	Curs acadèmic	<b>2010-2011</b>		
<b>Captació, admissió i matriculació</b>	Demanda en 1ª opció (peq030b)	Total de sol·licituds 1ª pref. respecte nombre places	No aplica	0,78
	Demanda total (peq030a)	Nº total sol·licituds respecte places ofertes	No aplica	5,49
	Nota de tall (peq030d)	Nota accés darrer estudiant admès	No aplica	6,14
	Nota quintil (peq030e)	Valor nota accés del quintil	No aplica	9,09
	Estudiants (perfil sociodemogràfic) i vies d'accés (veure estudi per ensenyaments)*	<a href="http://www.ub.edu/dades_academiques/estudis/preins/indexE.php">http://www.ub.edu/dades_academiques/estudis/preins/indexE.php</a>		
	Taxa matriculació en primera opció (peq030f)	Matriculats en 1ª pref. respecte total de sol·licituds en 1ª preferència	No aplica	0,82
	Estudiants temps complet (peq030g)	Percentatge estudiants matriculats a temps complet	No aplica	87,76 %
	Pes de l'ensenyament al sistema català (peq030c)	Percentatge d'estudiants matriculats a la UB respecte al total d'universitats públiques catalanes	No aplica	No disponible
	Pes de l'ensenyament a la UB (graus) (peq030k)	Percentatge d'estudiants matriculats a l'ensenyament respecte al total de la UB	No aplica	0,67%
	Perfil d'ingrés (peq030h)	Percentatge dels estudiants de nou ingrés que compleixen amb el perfil d'ingrés suggerit per cursar l'ensenyament respecte al nombre total d'estudiants de nou ingrés.	No aplica	No disponible
<b>Planificació i gestió docent + Desenvolupament de l'ensenyament</b>	Publicació de plans docents (veure estudi per ensenyaments)*	<a href="http://www.ub.edu/dades_academiques/estudis/plansdocents.php?Prm=1">http://www.ub.edu/dades_academiques/estudis/plansdocents.php?Prm=1</a>		
	Assignatures amb pla docent publicat (peq060e)	Percentatge pla docents publicables respecte total assignatures amb pla docent.	No aplica	80%



	Assignatures de grau amb menys de 10 estudiants (peq060b)	Nº d'assignatures amb menys de 10 estudiants matriculats respecte total d'assignatures de l'ensenyament que s'oferten	No aplica	0,00 %	
	Estudiants repetidors per assignatura (peq060f) (Repetidors respecte total matriculats per assignatura. Veure document)*	<a href="http://www.ub.edu/agenciaqualitat/seguiment/repetidorsgrau.pdf">http://www.ub.edu/agenciaqualitat/seguiment/repetidorsgrau.pdf</a>			
	Taxa estudiants repetidors per ensenyament	Percentatge d'estudiants que han matriculat alguna assignatura repetida respecte el total de matriculats.	No aplica	0%	
<b>Resultats</b>	Temps de resposta a les queixes rebudes al centre (peq100a)	Valor mitjà en dies del temps que es triga a donar resposta a una queixa rebuda al centre. <i>(Donar resposta vol dir realitzar una primera anàlisi de la queixa i iniciar els tràmits adients per resoldre aquesta (la desestimació de la queixa també és una resposta).</i>	No aplica	No disponible	
	Millores esdevingudes de les queixes, reclamacions i suggeriments rebuts (peq100c)	Nombre de propostes de millores aprovades per la seva implantació i que es van elaborar a partir de l'anàlisi de les queixes, reclamacions i suggeriments rebuts al centre al darrer curs.	No aplica	No disponible	
	Resultats acadèmics de les assignatures, per grup, impartides: taxes de no presentats, èxit, rendiment. Veure la informació del curs per grau a partir de la informació d'actes (explotació de la qualificació per assignatura, grup i convocatòria).*	<a href="http://www.ub.edu/dades_academiques/actesqua_r/index.php?Prm=0">http://www.ub.edu/dades_academiques/actesqua_r/index.php?Prm=0</a>			
	Taxa d'abandonament inicial (peq130f)	Percentatge d'estudiants de nou accés que no es tornen a matricular el curs següent	No aplica	27,21%	
	Taxa de rendiment (peq130e)	Crèdits ordinaris superats respecte el total de crèdits ordinaris matriculats	No aplica	68,28 %	
	Valoració dels estudiants sobre les assignatures i sobre l'actuació del professorat:				
	Percentatge de participació <i>bruta</i> (prèvia a l'elaboració d'informes) en les enquestes de valoració dels estudiants sobre les assignatures i el professorat:	Mòdul assignatura 1r Semestre	No aplica	34,44%	
		Mòdul assignatura 2n Semestre	No aplica	14,8%	
		Mòdul professorat 1r Semestre	No aplica	33,48%	
		Mòdul professorat 2n Semestre	No aplica	15,49%	
Percentatge de participació <i>ajustada</i> (dels informes elaborats) en les enquestes de valoració dels estudiants sobre les assignatures i el professorat:	Mòdul assignatura 1r Semestre	No aplica	34,44%		
	Mòdul assignatura 2n Semestre	No aplica	14,8%		
	Mòdul professorat 1r Semestre	No aplica	33,48%		
	Mòdul professorat 2n Semestre	No aplica	16,38%		
Mòdul assignatura (veure estudi amb els informes individuals del curs per grau)*	<a href="http://www.ub.edu/agenciaqualitat/spa/proiectes/enquestes.html">http://www.ub.edu/agenciaqualitat/spa/proiectes/enquestes.html</a>				

	Mòdul professorat (veure estudi amb els informes individuals del curs per grau)*	<a href="http://www.ub.edu/agenciaqualitat/spa/projectes/enquestes.html">http://www.ub.edu/agenciaqualitat/spa/projectes/enquestes.html</a>		
	Satisfacció dels estudiants amb els espais i els equipaments utilitzats per dur a terme les assignatures	Valor promig de l'ensenyament obtingut a la qüestió "Els espais i equipaments han estat els adients per a les activitats dutes a terme" de l'enquesta d'opinió de les assignatures de Grau	No aplica	6,96
	Satisfacció dels estudiants amb les instal·lacions del centre (peq110c)	Valor promig del centre obtingut als ítems "aules", "aules d'informàtica", "aules d'estudis", "sales de treball del CRAI" de l'enquesta als estudiants sobre serveis, activitats i instal·lacions de la UB.	No aplica	5,9
	Satisfacció dels estudiants amb el material d'estudi i consulta de les assignatures	Valor promig del ensenyament obtingut a la qüestió "El material d'estudi i de consulta proposat (bibliografia, documents, recursos didàctics, etc) ha estat útil per a l'aprenentatge de l'assignatura" de l'enquesta d'opinió de les assignatures de Grau	No aplica	7,2
	Satisfacció dels estudiants amb els recursos didàctics utilitzats en la docència (per centre) (peq110b)	Valor promig del centre obtingut als ítems relatius al "Campus Virtual" i "recursos electrònics i en paper" de l'enquesta als estudiants sobre serveis, activitats i instal·lacions de la UB.	No aplica	6,6

Font: Planificació Acadèmicodocent (PA); Servei de Planificació i Anàlisi – Agència de Polítiques i Qualitat ; Facultat d'Economia i Empresa