

# GRAU EN ESTADÍSTICA

## INFORME DE SEGUIMENT DEL CURS ACADÈMIC 2011-2012

**Informe elaborat per:** Manuela Alcañiz (Cap d'Estudis i Coordinadora- UB Grau en Estadística) i Javier Heredia (Coordinador- UPC Grau en Estadística)

**Informe revisat per:** Marta Espasa (Presidenta de la Comissió de Qualitat de la Facultat d'Economia i Empresa, UB).

**Informe aprovat per:** Consell d'estudis

Data: Maig de 2013

## Sumari

|   |    |
|---|----|
| <b>1. PRESENTACIÓ</b>   | 3  |
| 1.1. Fitxa identificativa de l'ensenyament  | 4  |
| 1.2. Seqüenciació de la implantació de la planificació acadèmica  | 4  |
| 1.3. Tractament de les recomanacions dutes a terme per agències d'avaluació externes  | 5  |
| <b>2. INFORMACIÓ PUBLICADA</b>  | 6  |
| 2.1 Al web del centre   | 6  |
| 2.2 Al web de l'ensenyament   | 13 |
| 2.3 Seguiment i actualització de la informació publicada  | 15 |
| <b>3. ANÀLISI VALORATIVA DE L'ENSENYAMENT</b>   | 16 |
| 3.1. Dades sobre l'accés i la matrícula   | 17 |
| 3.2. Plans docents  | 19 |
| 3.3. Pràctiques externes  | 23 |
| 3.4. Mobilitat nacional i internacional   | 23 |
| 3.5. Treball final de grau  | 23 |
| 3.6. Queixes, reclamacions i suggeriments   | 23 |
| 3.7. Professorat  | 25 |
| 3.8. Resultats  | 25 |
| 3.8.1 Satisfacció de l'alumnat amb l'acció docent i la planificació d'assignatures  | 25 |
| 3.8.2 Rendiment acadèmic  | 27 |
| <b>4. PROPOSTES DE MILLORA</b>  | 27 |
| 4.1. Disseny, implementació i seguiment de les accions de millora   | 27 |
| 4.2. Propostes de millora que es deriven de la valoració que es fa del desplegament de la titulació, incloent-hi totes les propostes de modificació i pla de seguiment. | 28 |
| 4.3. Seguiment de les accions de millora del curs 09/10 i 10/11   | 30 |
| <b>5. EL SISTEMA D'ASSEGURAMENT INTERN DE LA QUALITAT (SAIQU) COM A EINA PER AL SEGUIMENT DE LES TITULACIONS DEL CENTRE</b>   | 31 |
| <b>ANNEX 1</b>  | 32 |

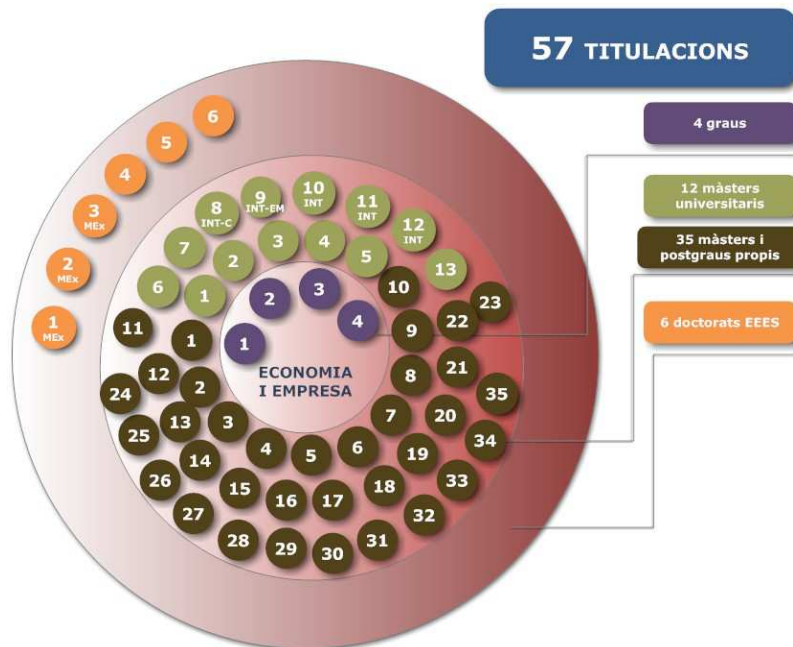
## DESPLEGAMENT I SEGUIMENT DE LES TITULACIONS OFICIALS A LA UB:

### 1. PRESENTACIÓ

El grau interuniversitari (UB–UPC) d'Estadística, és fruit de l'experiència d'ambdues universitats en l'ensenyament d'Estadística. El grau, coordinat per la Universitat de Barcelona, compta amb els recursos i serveis de la Facultat d'Economia i Empresa (UB) i de la Facultat de Matemàtiques i Estadística (UPC). El seu caràcter interuniversitari permet conèixer dues facultats i gaudir dels avantatges d'ambdues universitats. Les àrees d'expertesa del professorat d'Estadística de la UB i de la UPC es complementen, de manera que es pot adquirir una visió ampliada de l'estadística i les seves aplicacions.

El grau d'Estadística dona una sòlida base de coneixements sobre els mètodes estadístics per millorar els processos de recollida i anàlisi d'informació d'empreses i institucions. El seu caràcter interdisciplinari dóna als professionals de l'estadística la possibilitat de treballar en entorns molt variats.

Al curs 2011-2012, el Grau en Estadística s'imparteix a la Facultat d'Economia i Empresa de la Universitat de Barcelona, juntament amb altres 57 titulacions, tal i com es mostra a la figura següent:



### 1.1. Fitxa identificativa de l'ensenyament

|                    |  |           |
|--------------------|--|-----------|
| <b>Estadística</b> | Any en que es va començar a impartir l'ensenyament | 2009-2010 |
|                    | Oferta de places                                   | 40        |
|                    | Nº estudiants nou accés                            | 45        |
|                    | Nº total matriculats                               | 102       |
|                    | Graduats al darrer curs                            | 0         |
| <b>2011-2012</b>   |  |           |

### Objectius de la titulació

Formar professionals de l'estadística capacitats per dur a terme les tasques específiques del procés d'anàlisi de la informació i presa de decisions, incidint en l'obtenció i el tractament de dades; la modelització, identificant i desenvolupant el model adequat en cada cas; l'anàlisi, manipulant computacionalment els models i fent-ne l'anàlisi crítica; la presa de decisions, percebent la natura dels problemes i interpretant les solucions proporcionades pels models corresponents.

### 1.2. Seqüenciació de la implantació de la planificació acadèmica (fins al curs actual) (per aquells graus que encara no han finalitzat la seva implantació)

#### Curs a curs títols de 4 anys (240 crèdits)

| Assignatures | 2009-10  | 2010-11  | 2011-12  | 2012-13  |
|--------------|----------|----------|----------|----------|
| Primer       | Docència | Docència | Docència | Docència |
| Segon        |          | Docència | Docència | Docència |
| Tercer       |          |          | Docència | Docència |
| Quart        |          |          |          | Docència |

### 1.3. Tractament de les recomanacions dutes a terme per agències d'avaluació externes

#### b) Graus que van fer informe de seguiment els curs 2010-2011

#### *Tractament de les recomanacions fetes en els informes d'avaluació d'AQU.*

Les recomanacions que va fer l'AQU sobre l'informe de seguiment del curs 2010-11 van ser d'ampliació de la informació pública i d'anàlisi valorativa de l'ensenyament. A continuació s'especifiquen les recomanacions fetes per l'AQU i l'acció realitzada

| <i>Recomanacions AQU</i>   | <i>Acció realitzada o previsió d'acció a desenvolupar</i>  |
|--|--|
| <i>Informació pública sobre el perfil acadèmic del professorat</i>                                 | <i>S'hi està treballant, però això ha de ser una solució a nivell UB</i>   |
| <i>Informació sobre el treball fi de grau: No hi ha el pla docent publicat</i>                     | <i>S'ha publicat el pla docent del TFG</i>   |
| <i>Evitar la duplictat d'informació publicada en la web de la UB i en la web de la Facultat</i>    | <i>S'hi està treballant, tot i que és bastant inevitable</i>   |
| <i>Informació sobre indicadors</i>   | <i>S'han elaborat nous indicadors</i>  |
| <i>Elaboració conjunta de l'informe de seguiment UB-UPC</i>  | <i>S'ha elaborat conjuntament l'informe de seguiment del curs 2011-12</i>  |
| <i>Estudiar el perfil dels estudiants que abandonen</i>  | <i>La manca de mitjans personals i la prioritització dels esforços en el desenvolupament del grau ha fet que encara no s'hagi desenvolupat aquest estudi</i> |
| <i>Fer una anàlisi de l'assoliment de les especificacions establertes en la memòria verificada</i> | <i>S'ha fet un esforç en aquesta línia</i>   |
| <i>Fer un seguiment de les accions de millora del curs anterior</i>                                | <i>S'ha fet el seguiment</i>   |
|  |  |

## 2. INFORMACIÓ PUBLICADA

### 2.1 Al web del centre

El centre publica en el seu web (<http://www.ub.edu/economiaempresa/>) tota la informació bàsica relacionada amb el desenvolupament operatiu del programa formatiu conjuntament amb els indicadors relacionats. Aquesta informació segueix els criteris generals d'estructura i continguts unificats per a totes les titulacions de la UB<sup>1</sup>.

La informació pública s'ha estructurat segons els grups d'interès a qui s'adreça i es presenta de manera molt visual a la part central de la pàgina web de la Facultat.

- Nous estudiants: informació descriptiva general, breu i sintètica amb referents per poder demanar més informació.

[http://www.ub.edu/economiaempresa/nous\\_estudiants/](http://www.ub.edu/economiaempresa/nous_estudiants/)

- Alumnes de nou accés: informació puntual que necessiten per iniciar el procés de matrícula i les classes (destacat al juliol i setembre)

<http://www.ub.edu/economiaempresa/secretaria/matricula/info1r.htm>

- Estudiants actuals: informació més pràctica per al seguiment diari dels seus estudis i sobre tots els tràmits que puguin necessitar. Aquesta informació està ubicada a la part central de la pàgina inicial de la web de la facultat i dona tota la informació de cadascun dels ensenyaments de primer i segon cicle, graus, màster oficials, doctorat i màsters i postgraus propis.

<http://www.ub.edu/economiaempresa>

En aquesta part central s'ha reservat també un apartat per notícies i agenda, i es destaquen les més importants.

En el menú lateral esquerra, es troba la informació general referent a la Facultat. Aquests espais són gestionats, majoritàriament, pels serveis centrals de la UB. En concret, hi ha els següents apartats:

---

<sup>1</sup>El desplegament d'alguns continguts informatius es farà a mesura que es vagin desenvolupant els ensenyaments.

- La Facultat, espai on s'especifiquen qüestions com la presentació de la Facultat, la seva organització (òrgans de govern, consells d'estudis, departaments, administració, biblioteca, serveis generals), usos lingüístics de la Facultat i com s'hi arriba.  
<http://www.ub.edu/economiaempresa/queoferim/index/presentacio.htm>
- Oferta d'estudis de grau, primer i segon cicle, espai on es detalla d'oferta que ofereix la Facultat en aquests ensenyaments  
<http://www.ub.edu/economiaempresa/queoferim/index/grau.htm>
- Oferta de màsters, postgraus i doctorat. En aquest tercer apartat s'hi ofereix informació sobre l'oferta de màsters universitaris, màsters i postgraus propis i els programes de doctorat que ofereix la Facultat  
<http://www.ub.edu/economiaempresa/queoferim/index/postgrau.htm>
- Altra oferta formativa, en el quart apartat es detalla l'altra oferta formativa com, per exemple, els cursos d'extensió universitària relacionats amb l'activitat de la Facultat i els cursos de lliure elecció.  
<http://www.ub.edu/economiaempresa/queoferim/index/altraoferta.htm>
- Recerca. El cinquè apartat mostra informació relativa a l'activitat de recerca que es fa a la Facultat. Es detallen aspectes bàsics de la recerca com l'Espai de Recerca en Economia (ERE), Publicacions, Lectura de tesis, Grups de recerca consolidats, i altres grups de recerca i es donen els enllaços corresponents.  
<http://www.ub.edu/economiaempresa/queoferim/index/recerca.htm>
- Estudiants, professors i investigadors visitants. En el sisè apartat es recull informació d'interès per a estudiants, professors i investigadors visitants  
<http://www.ub.edu/economiaempresa/queoferim/index/temporals.htm>
- Relacions externes: En aquest apartat es troba informació sobre l'Àrea de relacions externes de la Facultat adreçada fonamentalment a institucions, empreses i professional i altres organismes i/o persones. Així, s'ofereix informació sobre pràctiques empresarials i borsa de treball de la Facultat, sobre l'Oficina de Relacions Internacionals que s'encarrega de la gestió dels Programes de Mobilitat Internacional de la Facultat, sobre el Consell Assessor Vicens Vives, consell creat amb la intenció

d'apropar les empreses i organitzacions públiques a la vida diària de la Facultat i finalment informació sobre el Programa EUS (Empresa–Universitat–Societat).

<http://www.ub.edu/economiaempresa/queoferim/index/rexternes.htm>

- Més informació. Finalment, a la part de sota s'hi troba l'adreça de la Facultat i la bústia electrònica de la Secretaria i de deganat.

En el menú lateral dret, s'han dissenyat apartats específics d'aspectes rellevants de la Facultat, majoritàriament d'aspectes acadèmic-docent, amb la finalitat de fer més assequible aquesta informació. Aquests espais són gestionats, majoritàriament, per la Facultat. En concret, hi ha els següents apartats:

- Calendari acadèmic: Calendari de docència i avaluacions per als graus, ensenyaments de primer i segon cicle i per als màsters.

<http://www.ub.edu/economiaempresa/secretaria/info/calendari.htm>

- Calendari de matrícula. S'ofereix informació sobre el calendari de matrícula i aspectes bàsics d'aquest procés. La informació es desagrega segons sigui per alumnes de graus, llicenciatures, diplomatures, i també pels alumnes de mobilitat internacional i alumnes de mobilitat nacional.

<http://www.ub.edu/economiaempresa/secretaria/matricula/calendari.htm>

- Normativa Acadèmica: S'informa de la normativa acadèmica aprovada per la Facultat, l'aprovada per la UB, hi ha l'agenda digital i les memòries verifica i informes de seguiment dels diferents graus i màsters.

<http://www.ub.edu/economiaempresa/academica/>

- Secretaria d'Estudiants i Docència. Recull informació general com ubicació, l'horari d'atenció al públic, telèfons, persona responsable i el directori organitzatiu.

<http://www.ub.edu/economiaempresa/secretaria/welcome.html>

- Actualitat a la Facultat. Es tracta del mostrar les notícies més actuals relatives a la Facultat

<http://www.ub.edu/economiaempresa/butlleti/publicacio/>



- Beques i ajuts. En aquest espai es fan públiques totes les convocatòries de beques de col·laboració que s'ofereixen des de la Facultat ja siguin per motius de recerca o docència. En concret, s'ofereix informació sobre les bases de la convocatòria, imprès de sol·licitud, model de currículum, entre d'altres.

<http://www.ub.edu/economiaempresa/beques/>

- El professorat opina. Espai on es recullen les referències dels articles publicats del professorat als diferents mitjans de comunicació:

<http://www.ub.edu/economiaempresa/professors/>

- Reglament de la Facultat. Obre el document del reglament de la Facultat.

- Junta de Facultat: acords. S'especifiquen els principals acords establerts en les successives Juntes de Facultat.

[http://www.ub.edu/economiaempresa/org/govern/junta\\_acords.htm](http://www.ub.edu/economiaempresa/org/govern/junta_acords.htm)

- Comissió d'igualtat de la Facultat. En aquest espai es dona informació sobre aquesta Comissió (presentació i objectius, Protocol de prevenció de l'assetjament sexual, estadístiques de la Facultat, cursos i seminaris, Pla d'igualtat, Llenguatge no sexista, enllaços d'interès i notícies).

<http://www.ub.edu/economiaempresa/genere/>

- Sistema de qualitat. Aquest enllaç ofereix informació sobre el sistema de qualitat implantat a la Facultat. Dins d'aquest apartat es troba la presentació, el document de política i objectius de qualitat del centre, abast del sistema d'assegurament intern de la qualitat del programa formatiu (SAIQU), gestió de processos i informació sobre la comissió de qualitat. També en aquest apartat de es publica informació completa relacionada amb els indicadors de tots els seus ensenyaments oficials.

<http://www.ub.edu/economiaempresa/qualitat/>

També s'ofereixen dos informes, un sobre el perfil dels estudiants als quatre graus que ofereix la Facultat pel curs 2010-11 i un altre sobre el nivell d'inserció dels titulats de la Facultat, entre ells els diplomats en estadística.

[http://www.ub.edu/economiaempresa/qualitat/documents/perfil\\_estudiants\\_graus\\_2010-2011.pdf](http://www.ub.edu/economiaempresa/qualitat/documents/perfil_estudiants_graus_2010-2011.pdf)

[http://www.ub.edu/economiaempresa/qualitat/documents/insercio\\_laboral\\_FEE.pdf](http://www.ub.edu/economiaempresa/qualitat/documents/insercio_laboral_FEE.pdf)

A més d'aquests apartats, en la part esquerra de la pàgina web de la Facultat, s'han dissenyat una sèrie de *banners* per destacar visualment aspectes rellevants per la vida diària de la Facultat. En molts casos, són enllaços a altres pàgines web. En concret, es troben els següents *banners*:

- El butlletí. La Facultat d'Economia i Empresa disposa d'un butlletí mensual on\_line, on s'especifiquen les properes activitats que es duran a terme a la Facultat, les activitats realitzades, informació sobre beques i ajuts, els acords de la Junta de Facultat, les notícies més destacades, les publicacions científiques dels professors de la facultat, les tesis llegendes i l'opinió del professorat a la premsa. Així mateix, cada butlletí compta amb varis reportatges sobre esdeveniments de la Facultat.

<http://www.ub.edu/economiaempresa/butlleti/>

- Reserva Sales de Treball. L'objectiu d'aquest servei és facilitar als estudiants de la Facultat l'ús i la reserva de les sales de treball disponibles, perquè puguin gaudir d'un espai per fer-hi treballs en grup. En aquest banner és troba l'horari, la normativa d'ús i el procediment de reserva que es pot fer on\_line des d'aquesta mateixa pàgina.

<http://www.ub.edu/economiaempresa/reservaespais/>

- Agenda digital. Amb la finalitat de poder realitzar una millor planificació de les proves i activitats que han de realitzar al llarg dels semestres els estudiants de grau i màsters oficials, s'ha creat aquesta agenda digital.

<http://www.ub.edu/economiaempresa/agenda-digital/>

- UB Economics. Amb l'objectiu de donar a conèixer a nivell internacional la recerca en Economia que es realitza des de la Facultat s'ha creat aquesta plataforma. En aquesta web s'ofereix informació sobre la recerca feta en els diferents àmbits de l'economia.

<http://www.ub.edu/ubeconomics/>

- Job Market. La Facultat ha optat des de fa un cert temps a contractar post-docs en el mercat internacional. En aquest pàgina s'ofereix la informació referent a aquest procés de contractació, els seminaris que fan els candidats, així com les noves incorporacions.

<http://www.ub.edu/economiaempresa/jobmarket/>

- La Facultat als rànquings. Espai on s'ofereix informació dels resultats de la nostra facultat en diferents rànquings reconeguts internacionalment.

<http://www.ub.edu/economiaempresa/ranqing/>

- Borsa i pràctiques. Enllaç directe amb l'Àrea de Relacions Externes de la Facultat on hi ha informació tant per les empreses i institucions com pels alumnes.

<http://www.ub.edu/are/>

- Relacions internacionals. Enllaç directe a l'Oficina de Relacions Internacionals de la Facultat, on es detalla tota la informació relativa als Programes de Mobilitat Internacional de la Facultat. Aquesta informació va dirigida especialment als alumnes, però també al PDI i PAS.

[http://www.ub.edu/economiaempresa/relint/web/?page\\_id=5&lang=ca](http://www.ub.edu/economiaempresa/relint/web/?page_id=5&lang=ca)

- Biblioteca UB. Enllaç directe a la biblioteca UB.

<http://www.bib.ub.edu/>

- BKC, Barcelona Knowledge Campus. Enllaç directe al *Barcelona Knowledge Campus*, Campus d'excel·lència Internacional.

<http://bkc.ub.upc.edu/>

- Col·legi d'Economistes. Enllaç directe al Col·legi d'Economistes de Catalunya

<http://www.coleconomistes.cat/Paginas/Ficha.aspx?IdMenu=A2238BD0-3048-4D9D-AB8C-C91C6FDFD475>

- Rep les notes al mòbil. Enllaç a l'aplicació de la UB d'avisos de qualificacions

[http://www.ub.edu/monub/fitxers/noticies/n\\_aplimobil3.htm?utm\\_source=facultats&utm\\_medium=banner&utm\\_campaign=ubappfebrer2013](http://www.ub.edu/monub/fitxers/noticies/n_aplimobil3.htm?utm_source=facultats&utm_medium=banner&utm_campaign=ubappfebrer2013)

Finalment, a la part superior de la web hi apareixen els diferents mecanismes de interacció de la Facultat amb tota la comunitat universitària a través de les principals xarxes socials com són Facebook, Twitter, Flickr, Youtube:

Facebook: <http://www.facebook.com/economiaempresaub>

Twitter: <http://twitter.com/#!/UBFacEcoiEmpres>

Flickr: <http://www.flickr.com/photos/economiaempresa/>

Youtube: <http://www.youtube.com/user/feeub>



## 2.2 Al web de l'ensenyament

En aquesta secció s'inclou la llista d'enllaços web de la informació pública sobre el desenvolupament operatiu del programa formatiu del grau en estadística (planificació operativa del pla d'estudis com als indicadors de funcionament).

L'estructura del web de l'ensenyament és el següent:

- Informació general. Descripció general de l'ensenyament, requisits d'accés, perfil de l'alumnat, sortides professionals, butlletí on\_line amb la informació bàsica corresponent al grau d'Estadística.

<http://www.ub.edu/economiaempresa/grau/est/index.html>

- Dades de l'ensenyament. Informació sobre dades bàsiques i indicadors del grau per als cursos 09/10 i 10/11. Aquesta informació també està disponible dins de l'apartat corresponent a Sistema de Qualitat

<http://www.ub.edu/economiaempresa/grau/est/dades.html>

Cal recordar que dins de l'apartat de Sistema de Qualitat hi ha informació sobre dos informes realitzats un sobre el perfil dels alumnes del grau i l'altre sobre el nivell d'inserció laboral de l'antiga diplomatura.

- Pla d'estudis de l'ensenyament. Informació detallada sobre l'estructura curricular del grau per cursos o per matèries. En concret, s'ofereix informació de les diferents assignatures que s'imparteixen al grau, el semestre, el nombre de crèdits ECTS i el tipus d'assignatura que és (formació bàsica, obligatòria, optativa, treball fi de grau)

[http://www.ub.edu/economiaempresa/grau/est/pla\\_estudis.html](http://www.ub.edu/economiaempresa/grau/est/pla_estudis.html)

- Assignatures i itinerari. En aquesta adreça es dona informació sobre l'itinerari recomanat amb les assignatures a cursar any a any i semestre a semestre.

<http://www.ub.edu/economiaempresa/grau/est/itinerari.html>

- Horaris. Totes les assignatures tenen una docència presencial de 4 hores setmanals distribuïdes en 3 dies a la setmana (dilluns, dimarts i dimecres o dimecres, dijous i divendres). En concret, es programen dos dies de classe a la setmana d'hora i mitja cadascuna i un dia amb una classe d'hora, amb la finalitat de que aquesta classe es pugui

destinar a classes de pràctiques, informàtica, resolució de problemes, etc. La informació dels horaris dels grups programats es troba al següent enllaç:

<http://www.ub.edu/economiaempresa/grau/est/horaris.html>

- Professorat i plans docents. En aquesta adreça és troba el pla docent de cada una de les assignatures que s'imparteixen i la informació específica del professorat que la imparteix a cada grup, així com l'idioma en què s'imparteix. Aquesta adreça dona també accés a una fitxa amb les dades de contacte del professorat.

<http://www.ub.edu/grad/infes/fitxaInfe.jsp?n0=L&n1=0&n2=1&curs=2011&ens=TG1020>

Les dades de contacte i currículums del professorat es poden trobar a través de les pàgines web dels diferents departaments implicats. Seria bo que en un futur, la pàgina web del grad on hi ha els horaris i plans docents estigues lincada amb el grec de cada professor, però aquesta és una proposta de millora a nivell de la Universitat de Barcelona.

- Exàmens. Tota la informació referida als exàmens (dies, hores, aules) es publiquen en aquesta adreça i hi ha l'opció de buscar per assignatures o per dates.

<http://www.ub.edu/economiaempresa/grau/est/examens.html>

- Taules d'adaptacions. En aquest espai s'informa de manera precisa de l'adaptació de la diplomatura d'Estadística al nou grau. La informació està detallada a nivell d'assignatura, establint l'assignatura reconeguda directament al grau.

<http://www.ub.edu/economiaempresa/grau/est/adaptacions.html>

- Implantació/Extinció. El procés d'implantació del nou grau d'Estadística i l'extinció de les antigues titulacions es pot trobar en aquest enllaç.

[http://www.ub.edu/economiaempresa/grau/est/implantacio\\_extincio.html](http://www.ub.edu/economiaempresa/grau/est/implantacio_extincio.html)

- Dubtes, queixes i suggeriments. Amb l'objectiu que els alumnes facin arribar els seus dubtes, queixes i suggeriments s'ha creat aquest enllaç directe al cap d'estudis de l'ensenyament dins de la web de l'ensenyament.

<http://www.ub.edu/economiaempresa/grau/est/index.html>

- Mecanismes de participació dels estudiants en el sistema d'assegurament de la qualitat de l'ensenyament. Els alumnes formen part de la Comissió de Qualitat de la Facultat. A més, els alumnes tenen representants a tots els òrgans de decisió i govern de la Facultat. També poden intervenir en la millora dels processos de forma indirecta a partir de les seves queixes i suggeriments i les seves reunions amb els tutors del Pla d'Acció Tutorial.

[http://www.ub.edu/economiaempresa/qualitat/documents/Comissio\\_de\\_Qualitat\\_web.pdf](http://www.ub.edu/economiaempresa/qualitat/documents/Comissio_de_Qualitat_web.pdf)

- Mecanismes de defensa de l'estudiant, informació sobre els procediments d'atenció de queixes, reclamacions i suggeriments. Els alumnes poden posar de manifest tota mena de queixes, reclamacions i suggeriments a través de dos bústies on\_line, i també li poden fer arribar directament al cap d'estudis, als tutors i als seus representants.

<http://www.ub.edu/economiaempresa/bustia/dega.php>

[http://www.ub.edu/economiaempresa/org/consell/g\\_est/index.html](http://www.ub.edu/economiaempresa/org/consell/g_est/index.html)

- Informació respecte el Pla d'Acció Tutorial PAT.

[http://www.ub.edu/economiaempresa/atencio\\_est/pat.html](http://www.ub.edu/economiaempresa/atencio_est/pat.html)

- Informació sobre pràctiques externes:

<http://www.ub.edu/are/>

[http://www.ub.edu/economiaempresa/academica/12-13/normativa\\_practiques.pdf](http://www.ub.edu/economiaempresa/academica/12-13/normativa_practiques.pdf)

- Informació sobre treball fi de grau

<http://www.ub.edu/economiaempresa/academica/12-13/tfg.pdf>

### **2.3 Seguiment i actualització de la informació publicada**

La posada en marxa del sistema d'assegurament de la qualitat (SAIQU) introdueix els mecanismes per assegurar que la informació disponible sigui correcta i que s'actualitza amb la freqüència adequada. A tal efecte a tots els apartats del web s'indica la data de la darrera actualització.

La Facultat d'Economia i Empresa disposa d'un administrador de la web del centre que té la funció de fer el seguiment i d'actualitzar la informació referent a la Facultat i als diferents ensenyaments de Grau i de Màster.

La funció del cap d'estudis del Grau d'Estadística en el seguiment i actualització de la web és la de comunicar a l'administrador de la web les modificacions, actualitzacions i/o la introducció de noves informacions.

Per altra banda, serveis lingüístics de la Facultat d'Economia i Empresa revisa els textos del web en català i els tradueix al castellà i l'anglès en aquells apartats que continguin informació en aquests idiomes.



### 3. ANÀLISI VALORATIVA DE L'ENSENYAMENT

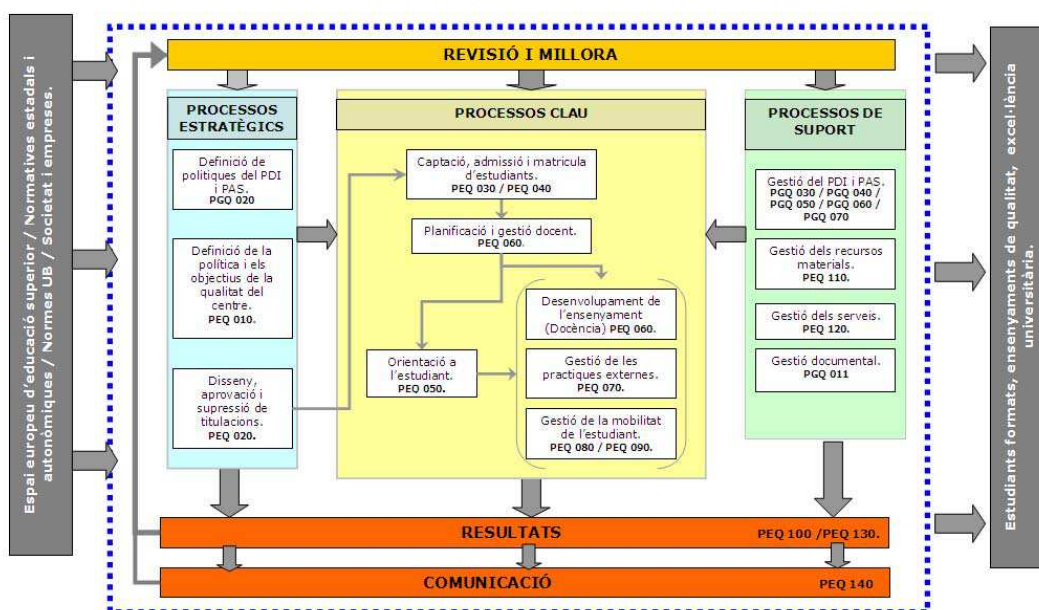
#### Anàlisi de la informació i valoració d'indicadors

En aquest apartat es fa una anàlisi valorativa del funcionament de l'ensenyament, a partir dels indicadors quantitius i dels diversos estudis elaborats pels serveis de la UB (Annex 1) així com de la resta d'informació que disposa el centre.

A través del sistema d'Assegurament de la Qualitat (SAIQU) s'ha elaborat el mapa de processos de cada centre, cosa que ha permès identificar i classificar cada un dels processos clau que intervenen en el programa formatiu de l'ensenyament. A més, el SAIQU proposa el desplegament gradual d'un conjunt d'indicadors lligats als diversos processos, fins al moment de l'acreditació.

Una de les tasques que ha estat duent a terme la Comissió de Qualitat del centre és desplegar el SAIQU a través del mapa de processos i els seus procediments associats. D'aquesta manera des del centre ja s'ha reflexionat sobre qui i com s'ha de fer la tasca de planificació i avaluació dels diversos processos.

MAPA DE PROCESSOS DEL SAIQU AL CENTRE



El grau d'Estadística es va iniciar al curs 2009-10, per la qual cosa els processos sotmesos a un seguiment més exhaustiu són els següents:

- Captació, admissió i matrícula d'estudiants (PEQ 030)
- Planificació i gestió docent (PEQ 060) —l'apartat de la publicació dels plans docents al GRAD, campus virtual i al web de l'ensenyament
- Desenvolupament de l'ensenyament\*: Treball Final de Grau, Professorat, Pràctiques externes (PEQ 070), Mobilitat nacional i internacional (PEQ 080 i PEQ 090).
- Queixes, reclamacions i suggeriments (PEQ 100)
- Resultats (PEQ 130) —l'apartat de rendiment acadèmic i de satisfacció dels estudiants.



### 3.1. Dades sobre l'accés i la matrícula

El procediment de qualitat PEQ 6544 030 estableix que el Consell d'Estudis analitza les dades que consten a Gestió Acadèmica relatives a l'accés, matrícula i perfil dels nous estudiants a partir de la informació que proporciona el cap d'estudis. El cap d'estudis fa arribar les conclusions de valoració al deganat a través de la Comissió Acadèmica.

Així doncs, a partir de les dades d'accés als cursos 2009-2010, 2010-2011 i 2011-12 que consten a Gestió Acadèmica, s'ha redactat el següent informe, a proposta del Cap d'Estudis, que ha estat comentat, analitzat i completat pels membres del Consell d'Estudis.

A la Taula 1 es pot veure l'evolució entre el curs 2009-2010 i el curs 2010-2011 del nombre d'estudiants que s'han matriculat de nou accés als estudis.

**Taula 1**– Evolució del nombre d'estudiants de nou accés

| Curs           | Places |         | Matriculats |          | Via d'accés |   |   |    |   |
|----------------|--------|---------|-------------|----------|-------------|---|---|----|---|
|                | EST    | EST+ECO | Juliol      | Setembre | 0           | 2 | 4 | 7  | 8 |
| <b>2009-10</b> | 60     | --      | 34          | 17       | 35          | 2 | 2 | 12 | 0 |
| <b>2010-11</b> | 60     | --      | 29          | 30       | 39          | 0 | 4 | 16 | 0 |
| <b>2011-12</b> | 50     | 20      | 53 (43+10)  | 0        | 23          | 2 | 4 | 24 | 0 |

(\*) durant el curs 2011-12 comença l'itinerari d'estudis simultanis d'Estadística i Economia. S'indiquen les dades agregades de les dues titulacions, i en parèntesi les desagregades (Es, EsEc)

Les dades més rellevants de la sèrie en general, i de l'últim curs en particular són:

- El percentatge de matriculats sobre les places és raonable en el Grau d'Estadística (86%) i baixa en el doble itinerari Estadística i Economia (50%). En aquest últim cas val a dir que la raó fonamental és que és el primer any que s'ofereix. Podem avançar que aquest curs 2012-13 els percentatges han superat el 100% en tots dos casos.
- La dada més destacable i positiva ha estat que totes les places s'han cobert en primera assignació (estudiants que han demanat els estudis com a primera opció), al contrari del què venia succeint altres anys. El fet que aquesta tendència s'hagi confirmat en la matrícula del curs 2012-13 ens fa pensar que les accions descrites a l'informe del curs passat per intentar millorar la difusió de la titulació, el Planter de Sondeigs especialment (<http://www.fme.upc.edu/planter>), estan començant a donar fruits.
- Continua la progressió creixent d'estudiants que accedeixen per la via 7 (PAAU amb estudis iniciats).

Tot i que aquesta nota de tall és d'un 5 (5,67 a l'inici del procés d'assignació), també es cert que als darrers anys s'observa com progressivament hi ha una part dels estudiants de nou accés que tenen notes d'accés que podríem qualificar de destacades. Aquesta tendència ha començat a manifestar-se de forma més intensa en el curs 11-12.

En relació a la matrícula, a la Taula 2 mostra la sèrie d'alumnes matriculats els últims darrers tres cursos:

**Taula 2** - Evolució del nombre de matriculats als estudis

|   | Curs 09-10 | Curs 10-11 | Curs 11-12 |
|---|------------|------------|------------|
| <b>Estudiants amb accés al curs 09-10</b> | 51         | 36 (75%)   | 32 (63%)   |
| <b>Estudiants amb accés al curs 10-11</b> | --         | 59         | 36 (61%)   |
| <b>Estudiants amb accés al curs 11-12</b> | --         | --         | 53         |

Pel que fa a aquesta evolució es poden treure varies conclusions interessants:

- La taxa d'abandonament a dos anys vista (estudiants amb accés el curs 2009-10) és del 37%, lleugerament superior al de la resta de Graus de la Facultat d'Economia i Empresa.
- La taxa d'abandonament a un any vista ha augmentat del 25% (accés 2009-10) al 39% (accés 2010-11). Pensem que aquesta reducció del rendiment pot ser deguda a l'augment (duplicació) respecte del curs anterior del nombre d'alumnes de segona assignació al curs 2010-11 mencionada anteriorment.

A la Taula 3 es presenta l'evolució del nombre d'estudiants matriculats per assignatura:

**Taula 3**– Evolució del nombre de matriculats per assignatura

| Codi   | Assignatura                                | Curs | Sem | Curs 09-10 | Curs 10-11 | Curs 11-12 |
|--------|--|------|-----|------------|------------|------------|
| 361196 | Estadística descriptiva                    | 1    | 1   | 49         | 61         | 45         |
| 361201 | Introducció a la probabilitat              | 1    | 1   | 49         | 83         | 60         |
| 361210 | Principis d'Economia                       | 1    | 1   | 49         | 59         | 34         |
| 361174 | Introducció al Càlcul                      | 1    | 1   | 43         | 73         | 51         |
| 361180 | Introducció a la informàtica               | 1    | 1   | 44         | 80         | 66         |
| 361192 | Programació                                | 1    | 2   | 49         | 83         | 76         |
| 361212 | Àlgebra Lineal                             | 1    | 2   | 46         | 67         | 57         |
| 361225 | Introducció a la Investigació Operativa    | 1    | 2   | 45         | 88         | 50         |
| 361205 | Introducció a la inferència estadística    | 1    | 2   | 48         | 74         | 61         |
| 361211 | Fonaments d'Administració d'Empreses       | 1    | 2   | 48         | 61         | 45         |
| 361177 | Càlcul de diverses variables               | 2    | 1   |            | 27         | 39         |
| 361229 | Disseny d'Enquestes                        | 2    | 1   |            | 34         | 31         |
| 361214 | Software Estadístic                        | 2    | 1   |            | 13         | 40         |
| 361218 | Probabilitat i Processos Estocàstics       | 2    | 1   |            | 17         | 37         |
| 361235 | Estadística per a la Gestió de la Qualitat | 2    | 1   |            | 17         | 39         |
| 361213 | Mètodes Numèrics                           | 2    | 2   |            | 19         | 34         |
| 361209 | Mètodes de Mostratge                       | 2    | 2   |            | 23         | 22         |
| 361226 | Programació Lineal i Entera                | 2    | 2   |            | 27         | 31         |
| 361221 | Inferència Estadística                     | 2    | 2   |            | 21         | 39         |
| 361236 | Estadística Pública                        | 2    | 2   |            | 21         | 35         |
| 361231 | Models lineals                             | 3    | 1   |            |            | 14         |
| 361215 | Fitxers i Bases de dades                   | 3    | 1   |            |            | 12         |
| 361227 | Programació no lineal i fluxos en xarxes   | 3    | 1   |            |            | 12         |
| 361222 | Mètodes bayesians                          | 3    | 1   |            |            | 12         |
| 361230 | Disseny d'experiments                      | 3    | 1   |            |            | 23         |
| 361232 | Anàlisi multivariant                       | 3    | 2   |            |            | 6          |
| 361228 | Teoria de cues i simulació                 | 3    | 2   |            |            | 13         |

|        |  |   |   |  |    |
|--------|--|---|---|--|----|
| 361224 | Mètodes no paramètrics i de remostreig | 3 | 2 |  | 12 |
| 361238 | Econometria                            | 3 | 2 |  | 20 |

**Taula 4 – Total d'estudiants matriculats i nombre de crèdits matriculats**

|   | Curs 09-10 | Curs 10-11 | Curs 11-12 |
|---|------------|------------|------------|
| <b>Total de crèdits matriculats</b>     | 2820       | 5688       | 6222       |
| <b>Total d'estudiants matriculats</b>   | 51         | 97         | 121        |
| <b>Mitjana de crèdits per estudiant</b> | 55,3       | 58,6       | 51,4       |

Pel que fa a aquesta evolució de la matrícula per assignatures, es poden treure varies conclusions:

- Tot i que la gran majoria d'estudiants es matriculen a temps complet (nombre de crèdits matriculats per alumne prop de 60) s'observa un descens en aquest valor.
- Gairebé la totalitat dels estudiants es matriculen a temps complet, malgrat que un 25% declara treballar més de 12h a la setmana, la qual cosa dificulta el seguiment correcte del curs. Això és a així tot i que a les sessions informatives pels estudiants de nou accés se'ls posa molt èmfasi en que reflexionin sobre la decisió de matricular-se a temps complet o temps parcial.
- Al contrari del que s'observava a l'informe del curs passat, les assignatures de primer han experimentat un descens de matrícula, degut a l'increment de les taxes de rendiment de les assignatures de primer durant el curs anterior.
- Com a conseqüència de la millora del rendiment de les assignatures de primer, s'observa un increment del nombre de matriculats de les assignatures de segon curs.

### **3.2. Plans docents**

A partir de la informació publicada sobre els Plans Docents del curs 2011-2012, s'ha redactat el següent informe, a proposta del Cap d'Estudis, que ha estat comentat, analitzat i completat pels membres del Consell d'Estudis. En aquest cas cal tenir present també tota la informació proporcionada pels Equips Docents que han treballat i analitzat aquests Plans Docents.

L'aplicació informàtica GRAD és comuna a tota la UB i permet recollir els components bàsics i complementaris especificats a les normes reguladores dels plans docents de les assignatures per als ensenyaments de la UB (Consell de Govern de la universitat, 6 de juliol de 2006) a l'hora que permet facilitar la introducció de les dades en el pla docent i usar-lo amb finalitats informatives i d'explotació de dades.

En relació als plans docents val la pena esmentar els següents aspectes:

- El 100% de les assignatures tenien publicat el Pla Docent abans d'iniciar-se el procés de matrícula a finals del mes de juliol.
- Tots els plans docents elaborats i publicats disposen dels continguts mínims definits per la UB en el document de "*normes reguladores dels plans docents*".
- Un dels aspectes del Pla Docent que sempre és susceptible de generar més problemes o conflictes és tot allò relacionat amb els mètodes i criteris d'avaluació. Cal recordar

que a la Universitat de Barcelona, la normativa estableix una doble via d'avaluació de manera que els estudiants poden escollir entre una avaluació única i una avaluació continuada. A la Taula 5 es presenta un resum de les característiques de l'avaluació continuada a les assignatures dels estudis durant el curs 11-12.

**Taula 5** - Característiques de l'avaluació continuada per assignatures. Primer curs.

| Assignatura                             | Data final renúncia AC           | Evidències de l'AC i % sobre el total de la nota  | Dates de les evidències de l'AC | Obligatori examen final | Pes de l'examen final |
|---|----------------------------------|---|---------------------------------|-------------------------|-----------------------|
| Estadística descriptiva                 | Fins a la data de l'examen final | Tres pràctiques (30%) + un Test parcial (10%) + Examen final (60%)  | Es publiquen al campus virtual  | Sí                      | 60%                   |
| Introducció a la probabilitat           | Fins a la data de l'examen final | Quatre pràctiques (20%) + Exercicis proposats (10%) + Examen Final (70%)                                      | Es publiquen al campus virtual  | Sí                      | 70%                   |
| Principis d'Economia                    | Fins a la data de l'examen final | Dues proves de seguiment (40%) + Treball pràctic en grup (20%) + Examen final (40%)                           | Es publiquen al campus virtual  | Sí                      | 40%                   |
| Introducció al Càlcul                   | Fins a la data de l'examen final | Dues proves de seguiment (40%) + Examen final (60%)   | Es publiquen al campus virtual  | Sí                      | 60%                   |
| Introducció a la informàtica            | Fins a la data de l'examen final | Una prova de seguiment + Una pràctica + Activitats de classe + Examen final                                   | Es publiquen al campus virtual  | Sí                      | 60%-70%               |
| Programació                             | Fins a la data de l'examen final | Una prova de seguiment + Una pràctica + Activitats de classe + Examen final                                   | Es publiquen al campus virtual  | Sí                      | 60%-70%               |
| Àlgebra Lineal                          | Fins a la data de l'examen final | Laboratoris (20%) + Prova parcial (10%) + Examen final (70%)  | Es publiquen al campus virtual  | Sí                      | 70%                   |
| Introducció a la Investigació Operativa | Fins a la data de l'examen final | Tres pràctiques (30%) + proves seguiment (20%) + Examen final (50%)   | Es publiquen al campus virtual  | Sí                      | 50%                   |
| Introducció a la inferència estadística | Fins a la data de l'examen final | Tres proves Statmedia (10%) + Tres exercicis e-Status (10%) + Dos treballs de camp (25%) + Examen final (55%) | Es publiquen al campus virtual  | Sí                      | 55%                   |
| Fonaments d'Administració d'Empreses    | Fins a la data de l'examen final | Pla d'empresa (60%) + Cas pràctic (20%) + Exercicis i classe (20%)  | Es publiquen al campus virtual  | No                      |                       |

**Taula 6**– Característiques de l'avaluació continuada per assignatures. Segon curs.

| Assignatura                  | Data final renúncia AC           | Evidències de l'AC i % sobre el total de la nota                      | Dates de les evidències de l'AC | Obligatori examen final | Pes de l'examen final |
|------------------------------|----------------------------------|---|---------------------------------|-------------------------|-----------------------|
| Càlcul de diverses variables | Fins a la data de l'examen final | Dues proves de seguiment (30%) + Examen final (70%)                   | Es publiquen al campus virtual  | Sí                      | 70%                   |
| Disseny d'Enquestes          | Fins a la data de l'examen final | Cinc pràctiques (55%) + Activitats classe (15%) Examen Final (30%)    | Es publiquen al campus virtual  | Sí                      | 30%                   |
| Mètodes de Mostratge         | Fins a la data de l'examen final | Pràctiques (35%) + Problemes classe (35%) + Presentacions orals (30%) | Es publiquen al campus virtual  | No                      |                       |

|  |                                  |  |                                |    |                       |
|--|----------------------------------|--|--------------------------------|----|-----------------------|
| Probabilitat i Processos Estocàstics       | Fins a la data de l'examen final | Pràctiques (20%) + Prova parcial (25%) + Examen final (55%)                            | Es publiquen al campus virtual | Sí | 55%                   |
| Estadística per a la Gestió de la Qualitat | Fins a la data de l'examen final | Pràctiques (30%) + Prova parcial (20%) + Examen final (50%)                            | Es publiquen al campus virtual | Sí | 50%                   |
| Mètodes Numèrics                           | Fins a la data de l'examen final | Programes aula (20%) + Programes casa (20%) + Prova parcial (20%) + Examen final (40%) | Es publiquen al campus virtual | Sí | 40%                   |
| Software Estadístic                        | Fins a la data de l'examen final | Exercicis seguiment (50%) + Treball pràctic (50%)                                      | Es publiquen al campus virtual | No |                       |
| Programació Lineal i Entera                | Fins a la data de l'examen final | Tres pràctiques (40%) + Exercicis (20%) + Prova parcial + Examen final                 | Es publiquen al campus virtual | Sí | 40% (parcial + final) |
| Inferència Estadística                     | Fins a la data de l'examen final | Seguiment classes (10%) + Prova parcial (25%) + Examen final (65%)                     | Es publiquen al campus virtual | Sí | 65%                   |
| Estadística Pública                        | Fins a la data de l'examen final | Dos treballs en grup (40%) + Llista exercicis (10%) + Dues proves escrites (50%)       | Es publiquen al campus virtual | No |                       |

**Taula 7–** Característiques de l'avaluació continuada per assignatures. Tercer curs.

| Assignatura                              | Data final renúncia AC           | Evidències de l'AC i % sobre el total de la nota                                   | Dates de les evidències de l'AC           | Obligatori examen final | Pes de l'examen final |
|--|----------------------------------|--|---|-------------------------|-----------------------|
| Models lineals                           | Fins a la data de l'examen final | Dos proves parcials (80%) + exercicis (20%)  | S'informa a classe a començament de curs. | Sí                      |                       |
| Fitxers i Bases de dades                 | Fins a la data de l'examen final | Exercicis (10%) + Tasques (25%) + Treballs (30%) + Prova global (35%)              | Es publiquen al campus virtual            | Sí                      | 35%                   |
| Programació no lineal i fluxos en xarxes | Fins a la data de l'examen final | Dues proves (60%) + cinc treballs (40%)  | Es publiquen al campus virtual            | No                      |                       |
| Mètodes bayesians                        | Fins a la data de l'examen final | Treballs pràctics (40%) + examen Parcial (10%) + Examen final (50%)                | Es publiquen al campus virtual            | Sí                      | 50%                   |
| Disseny d'experiments                    | Fins a la data de l'examen final | Prova parcial (20%) + Lliurament Exercicis (20%) + Prova de síntesi (60%)          | S'informa a classe a començament de curs. | Sí                      | 60%                   |
| Anàlisi multivariant                     | Fins a la data de l'examen final | Sis treballs pràctics (50%) + Examen final (50%)                                   | Es publiquen al campus virtual            | Sí                      | 50%                   |
| Teoria de cues i simulació               | Fins a la data de l'examen final | Examen de teoria (50%) + Exercicis de Laboratori (20%) + Pràctica (30%)            | Es publiquen al campus virtual            | Sí                      | 50%                   |
| Mètodes no paramètrics i de remostreig   | Fins a la data de l'examen final | Parcial (25%) + Assistència/Exercicis/P articipació (25%) + Prova de síntesi (50%) | Es publiquen al campus virtual            | Sí                      | 50%                   |
| Econometria                              | Fins a la data de l'examen final | Tres pràctiques (30%) + Tallers (10%) + Examen (60%)                               | Es publiquen al campus virtual            | Sí                      | 60%                   |

- Un altre aspecte que cal citar és que per l'elaboració i revisió dels Plans Docents ha estat de gran utilitat la creació de diversos Equips Docents, cadascun centrat en una matèria (o grups de matèries). A la Taula 5 es recull la informació sobre com s'han agrupat les assignatures per formar aquests Equips Docents, on hi participa tot el professorat que hi té algun encàrrec docent. Per cada Equip Docent es va nomenar un Coordinador.

**Taula 8 - Composició Equips Docents.**

| Codi   | Assignatures                               | Curs | Sem | Equip docent              |
|--------|--|------|-----|---------------------------|
| 361196 | Estadística descriptiva                    | 1    | 1   | Estadística               |
| 361229 | Disseny d'Enquestes                        | 2    | 1   |                           |
| 361209 | Mètodes de Mostratge                       | 2    | 2   |                           |
| 361231 | Models lineals                             | 3    | 1   |                           |
| 361232 | Anàlisi multivariant                       | 3    | 2   |                           |
| 361230 | Disseny d'experiments                      | 3    | 2   |                           |
| 361201 | Introducció a la probabilitat              | 1    | 1   | Probabilitat i inferència |
| 361205 | Introducció a la inferència estadística    | 1    | 2   |                           |
| 361218 | Probabilitat i Processos Estocàstics       | 2    | 1   |                           |
| 361221 | Inferència Estadística                     | 2    | 2   |                           |
| 361222 | Mètodes bayesians                          | 3    | 1   |                           |
| 361224 | Mètodes no paramètrics i de remostreig     | 3    | 2   | Investigació Operativa    |
| 361225 | Introducció a la Investigació Operativa    | 1    | 2   |                           |
| 361226 | Programació Lineal i Entera                | 2    | 2   |                           |
| 361227 | Programació no lineal i fluxos en xarxes   | 3    | 1   |                           |
| 361228 | Teoria de cues i simulació                 | 3    | 2   | Informàtica               |
| 361180 | Introducció a la informàtica               | 1    | 1   |                           |
| 361192 | Programació                                | 1    | 2   |                           |
| 361214 | Software Estadístic                        | 2    | 1   |                           |
| 361215 | Fitxers i Bases de dades                   | 3    | 1   | Matemàtiques              |
| 361174 | Introducció al Càlcul                      | 1    | 1   |                           |
| 361212 | Àlgebra Lineal                             | 1    | 2   |                           |
| 361177 | Càlcul de diverses variables               | 2    | 1   |                           |
| 361213 | Mètodes Numèrics                           | 2    | 2   | Aplicacions               |
| 361210 | Principis d'Economia                       | 1    | 1   |                           |
| 361211 | Fonaments d'Administració d'Empreses       | 1    | 2   |                           |
| 361235 | Estadística per a la Gestió de la Qualitat | 2    | 1   |                           |
| 361236 | Estadística Pública                        | 2    | 2   |                           |
| 361237 | Estadística per a les Biociències          | 3    | 1   | Aplicacions               |
| 361238 | Econometria                                | 3    | 2   |                           |

- L'altre òrgan que ha estat fonamental per garantir la coherència global en l'elaboració i la revisió d'aquests Plans Docents ha estat el Consell Docent que és l'òrgan encarregat d'aprovar-los finalment.

### **3.3. Pràctiques externes**

El curs 2011-12 ha estat el primer en que, segons l'estructura curricular i els cursos implantats, alguns estudiants han tingut la possibilitat d'accedir a pràctiques externes. Segons l'Oficina de Relacions Externes de la Facultat d'Economia i Empresa (<http://www.ub.edu/are/>), que gestiona els convenis i els projectes formatius per a les Pràctiques, un total de 4 estudiants van realitzar pràctiques curriculars, mentre que no hi va haver cap que dugués a terme pràctiques no curriculars. Aquest petit nombre d'estudiants és degut a la recent implantació del Grau, que comporta que no hi hagi encara gaire estudiants amb el nombre de crèdits necessari per fer pràctiques.

### **3.4. Mobilitat nacional i internacional**

Atesa la recent implantació del Grau, durant el curs 2011-12 no hi ha hagut cap estudiant que hagi participat en programes de mobilitat.

### **3.5. Treball final de grau**

Al curs 2011-12 no aplica, atès que segons l'estructura curricular i els cursos implantats no hi ha cap estudiant que pugui estar en situació de realitzar el treball fi de grau.

### **3.6. Queixes, reclamacions i suggeriments**

La Facultat d'Economia i Empresa rep, canalitza i respon les queixes, reclamacions i suggeriments, així com altres tipus d'incidències que es puguin detectar de diverses maneres en funció de tema. A més, atès que durant el curs 2011-12 les classes de 3er curs s'han impartit a la Facultat de Matemàtiques i Estadística, les incidències directament relacionades amb la docència d'aquest curs s'han canalitzat a través d'aquest centre.

Així, les de caràcter acadèmic-docent es canalitzen per diverses vies.

- Les que corresponen a l'àrea econòmic-administrativa (atenció general, matriculació, certificats, expedients, títols, convalidacions, reconeixement de crèdits, actes, trasllat d'expedient, queixes i suggeriments) a través de la pàgina inicial web del centre: bústia de secretaria (SED) i també en atenció directa. La bústia de secretaria obre una pantalla amb els diferents correus electrònics dels responsables dels diferents àmbits econòmic-administratius. Aquest sistema permet registrar automàticament les queixes, reclamacions i suggeriments i els responsables resolen la petició i remeten la resposta al sol·licitant. En cas de que no sigui ben canalitzada la petició, queixa o suggeriment, la persona que la rep la redirecciona cap a la persona responsable. Les persones del SED donen resposta amb la major brevetat i agilitat possible a totes les peticions, queixes, reclamacions i suggeriments.  
[http://www.ub.edu/economiaempresa/secretaria/SED\\_busties.htm](http://www.ub.edu/economiaempresa/secretaria/SED_busties.htm).
- Les que corresponen als aspectes acadèmics i administratius relacionats amb la UPC (carnet de la UPC, comptes d'usuari al laboratori de càlcul de l'FME, reserva d'armariets, accés a biblioteques, quotes d'impressió, etc.) son gestionats pels diferents serveis de la Facultat de Matemàtiques i Estadística de la UPC.  
<http://www.fme.upc.edu/fme/serveis/administracio>
- Les queixes, reclamacions i suggeriments corresponents a l'àrea docent es canalitzen fonamentalment a través del cap d'estudis, amb el suport del coordinador dels estudis per part de la UPC, especialment en el que fa referència a la docència de les



assignatures de tercer. Aquest atén a les hores de visita, però de manera molt majoritària a través del correu electrònic qualsevol petició, reclamació i suggeriment. El cap d'estudis porta un registre de totes aquestes peticions i els hi dona resposta amb la major brevetat possible. A la pàgina web de la facultat hi ha tota la informació referent al cap d'estudis (UB) i secretari del Consell Docent (UPC), que actuen com a coordinadors de la titulació

[http://www.ub.edu/economiaempresa/org/consell/g\\_est/index.html](http://www.ub.edu/economiaempresa/org/consell/g_est/index.html)

- Una altra via alternativa per canalitzar les queixes, reclamacions i suggeriments que poden tenir els alumnes és a través del Pla d'Acció Tutorial. Cada alumne compta amb un professor-tutor i alumne-tutor, als qui poden també dirigir-se per expressar una queixa, reclamació i suggeriment. Aquests o bé el redireccionaran o, depèn del tema, atendran la seva petició en la màxima brevetat possible.  
[http://www.ub.edu/economiaempresa/atencio\\_est/pat.html](http://www.ub.edu/economiaempresa/atencio_est/pat.html)
- Una altra via utilitzada pels alumnes per presentar queixes, suggeriments i reclamacions quan es tracta d'una assignatura en concret o d'un professor, és a través del coordinador de l'assignatura o bé al director del Departament. Totes les assignatures tenen un coordinador que està clarament identificat i tant en atenció directa com a través del correu electrònic respon a les peticions que els alumnes li facin arribar.
- Per les queixes, reclamacions i suggeriments que no són estrictament docents, els alumnes poden adreçar-se a la bústia de deganat que figura en la pàgina web inicial de la Facultat. Aquestes peticions s'enregistren a deganat i es redireccionen cap a la persona corresponent (degana, vicedegans, caps d'estudi, SED, administradora de centre, etc.) amb la màxima rapidesa possible. Els responsables corresponents donen resposta als peticionaris també amb màxima diligència.  
<http://www.ub.edu/economiaempresa/>
- Altres vies que disposen els alumnes per fer arribar peticions de tot tipus és a través de les diferents xarxes socials de que disposa la Facultat i que es troben en la pàgina inicial de la Facultat (Facebook y Twitter). Aquestes peticions són enregistrades pel propi sistema i se'ls hi dona una resposta molt ràpida.  
<http://www.facebook.com/economiaempresaub>  
<http://twitter.com/#!/UBFacEcoiEmpres>
- Per les queixes relatives a l'assetjament sexual, la Facultat disposa d'un protocol d'actuació. En aquest cas les queixes han de dirigir-se a la Comissió d'Igualtat de la Facultat d'Economia i Empresa (o a qualsevol de les persones que en formen part) mitjançant un correu electrònic o en persona; es garanteix en tot moment la confidencialitat d'allò exposat. En el moment que arriba una queixa, es constitueix la Comissió per a la Prevenció i Actuació davant la Violència de Gènere (COPAVG). Aquesta comissió inicia la investigació, analitza els fets i pren decisions. Tota la informació al respecte es troba a la pàgina inicial de la Facultat.  
<http://www.ub.edu/economiaempresa/genere/>
- Les queixes i suggeriments relatives als serveis que ofereixen les Facultats i a l'estat de les instal·lacions ja sigui aulari, sales d'estudi, aules d'informàtica, etc. les recullen els diferents punts d'informació de la Facultat i les canalitzen cap a les persones o unitats responsables (manteniment, administrador de centre, serveis de neteja, audiovisuals, etc. ).  
[http://www.ub.edu/economiaempresa/oag/oag/pi/punts\\_info.html](http://www.ub.edu/economiaempresa/oag/oag/pi/punts_info.html)  
<http://www.fme.upc.edu/fme/serveis/administracio>

Val a dir, que donat els nombrosos canals de què disposen els alumnes, aquest no ha estat



mai un problema en el desenvolupament dels ensenyaments de la Facultat. Això es pot constatar en les diferents actes dels diferents òrgans de govern de la Facultat (Junta de Facultat, Comissions, Consells d'estudis, etc.). Per contra, els nombrosos mecanismes establerts i les facilitats per al seu accés juntament amb el gran nombre d'estudiants de la Facultat fa que qualsevol problema que es detecti se li hagi de donar una resposta de manera molt ràpida.

### **3.7. Professorat**

Atès que el Grau en Estadística és un títol conjunt, impartit al 50% entre la UB i la UPC, ambdues universitats sumen les potencialitats del seu professorat. Així, un total de 63 professors de 10 departaments diferents aporten una perspectiva àmplia als coneixements que ha de rebre l'estudiant. El conjunt nuclear del professorat és personal docent i investigador a temps complet, amb reconeguda experiència docent i investigadora.

### **3.8. Resultats**

#### **3.8.1 Satisfacció de l'alumnat amb l'acció docent i la planificació d'assignatures**

A partir dels resultats de les enquestes passades als estudiants al curs 2011-2012, s'ha redactat el següent informe, a proposta del Cap d'Estudis, que ha estat comentat, analitzat i completat pels membres del Consell d'Estudis.

Per conèixer i valorar el grau de satisfacció dels estudiants en relació a l'acció docent disposem de dues fonts d'informació especialment rellevants:

#### a) Enquestes d'opinió sobre les assignatures de Grau

La informació referida a aquest ítem s'extreu del resultat de les enquestes d'opinió que l'alumnat té a disposició en línia, subministrades pel Servei de Planificació i Anàlisi de la Universitat de Barcelona. Hi ha dos tipus d'enquesta, la que valora l'acció docent del professorat i la que demana l'opinió sobre la planificació de les assignatures. Els resultats d'ambdues enquestes es mostren per separat.

Cada semestre es passa entre els estudiants del Grau una enquesta en línia per recollir la seva opinió sobre cadascuna de les assignatures i sobre cadascun dels professors.

La primera dificultat amb la que ens trobem per avaluar el grau de satisfacció amb aquestes enquestes és que el grau de participació dels estudiants no és especialment elevat, tot i que ha augmentat lleugerament respecte el curs anterior. La següent taula mostra les mitjanes, per semestre, del percentatge de participació dels alumnes a les enquestes tant de professorat com d'assignatures:

**Taula 9 – Participació global enquestes de satisfacció dels alumnes**

| Mitjanes enquestes assig. i prof. | Semestre 1 | Semestre 2 |
|-----------------------------------|------------|------------|
| <b>Curs 2010-11</b>               | 39,0%      | 30,6%      |
| <b>Curs 2011-12</b>               | 42,3%      | 33,5%      |

S'observa un lleuger increment en la participació durant l'últim curs, però no gaire significatiu (un 3%).

Tal com es va mencionar a l'informe del curs anterior, una de les mesures preses per tal de fomentar la participació ha estat difondre públicament, a través del Consell Docent un resum del resultat de les enquestes.

Si ens centrem en els resultats de l'opinió reflectida en aquestes enquestes, la Taula 10 en recull un resum.

**Taula 10**– Resum resultats enquestes d'opinió sobre les assignatures de Grau.

| Mitjanes per semestre (escala de 0 a 10)   | 2010-12    |            | 2011-12     |             |
|--|------------|------------|-------------|-------------|
| Pregunta   | 1s         | 2s         | 1s          | 2s          |
| En general, estic satisfet/a amb l'assignatura   | 6,5        | 4,9        | 6,48        | 5,30        |
| El pla docent de l'assignatura és clar complet i precís  | 6,9        | 5,5        | 6,86        | 5,86        |
| Les activitats formatives (classes magistrals, exercicis, seminaris, etc.) han estat adequades per aprofitar l'assignatura | 6,5        | 5,1        | 6,65        | 5,71        |
| (En cas que n'hàgiu fet ) Les pràctiques han estat adequades per aprofitar l'assignatura                                   | 6,6        | 5,4        | 6,84        | 5,93        |
| Els espais i equipaments han estat els adients per a les activitats dutes a terme  | 7,3        | 6,4        | 7,07        | 6,31        |
| El volum de feina exigida ha estat proporcional als crèdits de l'assignatura   | 6,7        | 5,4        | 6,69        | 5,89        |
| Les activitats d'avaluació han estat les adequades   | 6,8        | 5,2        | 6,85        | 5,91        |
| (En cas d'haver tingut més d'un professor/a ) La coordinació entre el professorat de l'assignatura ha estat adequada       | 6,7        | 5,1        | 7,15        | 5,75        |
| <b>Màxim :</b>   | <b>7,3</b> | <b>6,4</b> | <b>7,07</b> | <b>6,31</b> |
| <b>Mínim :</b>   | <b>6,5</b> | <b>5,1</b> | <b>6,48</b> | <b>5,30</b> |

De l'anàlisi d'aquests resultats se'n poden deduir varies conclusions:

- En general les valoracions són clarament millors al primer semestre que al segon semestre.
- No hi ha diferències significatives entre els dos últims cursos.
- La valoració mitjana és força elevada per a totes les preguntes i no hi ha gaire diferències en aquesta mitjana en funció de la pregunta (veure files amb Màxim/Mínims).

b) La segona font d'informació prové de les queixes i comentaris que els estudiants fan arribar al Cap d'Estudis, als tutors del Pla d'Acció Tutorial o bé directament a les reunions del Consell Docent a través dels representants dels estudiants. Alguns punts a citar són:

- La posta en marxa de la doble titulació Estadística-Economia ha donat lloc a alguns desajustos inicials relacionats amb els horaris aquesta titulació que s'han intentat resoldre durant el curs 2012-13.
- Dificultats per compaginar horaris d'assignatures de segon amb assignatures de primer curs (repetidors). La modificació d'horaris que s'ha fet en el curs 2012-13 ha reduït considerablement aquest problema.
- Existència de moments durant el curs en que s'acumulen moltes activitats (algunes avaluable) de diverses assignatures mentre que altres moments són molt més tranquils. Per tant, manca de coordinació entre les assignatures, que s'ha intentat resoldre creant un espai virtual on els professorat indica les dates de lliurament de les activitats.
- Dificultats d'adaptació a l'inici d'algunes assignatures del primer semestre del primer curs.

### 3.8.2 Rendiment acadèmic

A partir de les dades sobre rendiment a les diverses assignatures als cursos 2009-2010, 2010-2011 i 2011-12, s'ha redactat el següent informe, a proposta del Cap d'Estudis, que ha estat comentat, analitzat i completat pels membres del Consell d'Estudis.

El rendiment acadèmic global es mostra a la següent taula:

**Taula 11**– Rendiment acadèmic global anual (mitjana sobre el conjunt d'assignatures)

|                     | Aprovats/<br>presentats | Aprovats /<br>matriculats | No<br>presentats |
|---------------------|-------------------------|---------------------------|------------------|
| <b>Curs 2009-10</b> | 63,03%                  | 45,44%                    | 29,91%           |
| <b>Curs 2010-11</b> | 68,20%                  | 54,02%                    | 22,94%           |
| <b>Curs 2011-12</b> | 80,99%                  | 62,93%                    | 22,87%           |

S'observa una clara millora progressiva al llarg dels tres cursos d'implantació del grau tant en el nombre d'aprovats sobre el presentats com en el nombre d'aprovats sobre els matriculats, mentre que el nombre de no presentats sembla haver-se estabilitzat al voltant del 23%. Pensem que la implantació i intensificació del Curs de Transició del Batxillerat, que revisa continguts d'Àlgebra i Càlcul abans que comenci la docència pròpiament universitària, ha tingut un efecte positiu en el rendiment, com es veu reflectit en l'augment dels percentatges d'aprovats sobre presentats i sobre matriculats.

Pel que fa a l'evolució dels estudiants que no han complert amb la normativa de permanència, (Taula 12) després de la davallada del curs 2010-11 (un 39%), el curs 2011-12 només un 8% dels alumnes de nou ingrés han estat desvinculats de la titulació. Pensem que aquest increment espectacular del rendiment dels alumnes de primer curs està directament relacionat amb dos fets: el primer, que tots el alumnes de nou accés durant el curs 2011-12 havien triat el grau d'Estadística en primera opció i, segon, a la presència dels 10 alumnes de la doble titulació Estadística-Economia, alumnes fortament motivats i d'alt rendiment (veure Taula 1). Cal remarcar que la taxa d'abandonament del curs 2011-12 està molt per sota de l'objectiu fixat a la memòria de verificació (30% d'abandonament).

**Taula 12** – Estudiants que no han complert amb la normativa de permanència

|   | Curs 09-10 | Curs 10-11 | Curs 11-12 |
|---|------------|------------|------------|
| <b>Estudiants amb accés al curs 09-10</b> | 9 (18%)    | 6 (12%)    | 0 (0%)     |
| <b>Estudiants amb accés al curs 10-11</b> | --         | 23 (39%)   | 3 (5%)     |
| <b>Estudiants amb accés al curs 11-12</b> | --         | --         | 4 (8%)     |

## 4. PROPOSTES DE MILLORA

### 3.9 Disseny, implementació i seguiment de les accions de millora

La implantació del SAIQU (<http://www.ub.edu/economiaempresa/qualitat/>) assegura una

revisió periòdica de tots els processos i una retroalimentació contínua del sistema. La creació de la comissió de qualitat del centre

([http://www.ub.edu/economiaempresa/qualitat/documents/Comissio\\_de\\_Qualitat\\_web.pdf](http://www.ub.edu/economiaempresa/qualitat/documents/Comissio_de_Qualitat_web.pdf))

és l'eina que permet fer un seguiment dels indicadors de cada procés que han de ser analitzats per la comissió i presentats als equips de govern dels centres perquè proposin i portin a terme les accions correctives de millora que considerin necessàries.

Així mateix, el fet que el SAIQU sigui general per a tots els centres permet revisar-lo i actualitzar-lo sota el guiatge de l'Agència de Polítiques i de Qualitat de la UB. D'aquesta manera es dona una resposta institucional a les necessitats diverses que es presenten durant el desplegament del SAIQU.

### **3.10 Propostes de millora que es deriven de la valoració que es fa del desplegament de la titulació, incloent-hi totes les propostes de modificació i pla de seguiment.**

La següent taula recull les accions de millora que es plantegen de cara als propers cursos:

| Modificació / Proposta de millora   | Responsable de la implantació de la millora al centre | Caràcter de la millora <sup>(1,2 o 3)</sup> | Calendari               | Estat proposta de modificació <sup>(4,5,6)</sup>   |
|---|---|---|-------------------------|--|
| <b>Planificació i gestió docent (PEQ 060)</b>   |   |   |                         |  |
| S'han produït alguns desajustos a l'itinerari proposat per als estudiants que segueixen la doble titulació Estadística-Economia, que han implicat la presència dels estudiants a la Facultat durant un elevat nombre d'hores diàries. | Caps d'Estudis d'Estadística i d'Economia             | 1   | Curs 2012-13            | En procés d'implementació. S'està redissenyant l'itinerari recomanat.  |
| <b>Gestió de les pràctiques externes (PEQ 070)*</b>   |   |   |                         |  |
| Hi ha pocs estudiants que s'hagin aollit fins ara al programa de pràctiques externes. Cal buscar i incentivar més empreses que vulguin acollir els estudiants.  | Cap d'Estudis i Servei de Relacions Externes          | 1   | Curs 2012-13 i següents | En procés d'implementació. S'han mantingut converses amb empreses i s'ha fet àmplia publicitat entre els estudiants de les ofertes de pràctiques que han arribat |
| <b>Gestió de la mobilitat del estudiant (PEQ 080 / PEQ 090)*</b>  |   |   |                         |  |
| Hi ha pocs estudiants que s'hagin aollit fins ara als programes de mobilitat (els primers han estat durant el curs  | Cap d'Estudis i Servei d'Intercanvi                   | 1   | Curs 2012-13 i següents | Pendent d'implementar.   |

|   |  |   |                         |   |
|---|--|---|-------------------------|---|
| 2012-13). Cal incentivar aquests intercanvis.   | Acadèmic                                   |   |                         |   |
| <b>Treball Final de Grau*</b>   |  |   |                         |   |
| Cal dissenyar un marc normatiu específic per al Grau d'Estadística, que permeti compatibilitzar les característiques dels TFG a la UB i a la UPC. | Cap d'Estudis i Consell de Govern del Grau | 1 | Curs 2012-13            | En procés d'implementació. Es disposa ja d'un esborrany d'aquest marc normatiu, que haurà de ser aprovat properament.   |
| Creació d'un espai virtual per tal que el professorat pugui introduir les propostes de TFG i els estudiants puguin preinscriure's.                | Coordinadors Docents                       | 1 | Curs 2012-13 i següent  | Pendent d'implementar.  |
| <b>Professorat</b>  |  |   |                         |   |
| Han sorgit algunes dificultats perquè els professors de la UPC puguin accedir al Campus Virtual i ordinadors UB i viceversa.                      | Serveis d'Informàtica UB i UPC             | 1 | Curs 2012-13            | En procés d'implementació. Fins ara s'han resolt els dubtes individualment, però es vol establir un protocol clar, que permeti als professors disposar dels accessos necessaris per a la seva docència. |
| <b>Queixes, reclamacions i suggeriments (PEQ 100)</b>   |  |   |                         |   |
|   |  |   |                         |   |
| <b>Resultats (PEQ 130) –l'apartat de rendiment acadèmic i de satisfacció dels estudiants</b>  |  |   |                         |   |
| Les assignatures d'Informàtica tenen un rendiment força baix. Caldrà estudiar a què es deu i implementar alguna acció correctora.                 | Cap d'Estudis                              | 1 | Curs 2012-13 i següents | Pendent d'implementar.  |

- (1) *proposta de millora que no contempla AQU en els seu document sobre "Processos per a la comunicació i/o avaluació de les modificacions introduïdes en els títols universitaris de grau i màster".*
- (2) *requereix una modificació no substancial.*
- (3) *Requereix una modificació substancial autoritzable*

### 3.11 Seguiment de les accions de millora del curs 09/10 i 10/11

A continuació es mostra el grau d'implementació de les accions de millora proposades als informes dels cursos anteriors.

| Proposta de millora   | Estat de la proposta de modificació | Observacions   |
|---|-------------------------------------|--|
| <b>Informació pública</b>   |                                     |  |
| Publicació de la guia de l'estudiant. L'origen d'aquests problemes per publicar informació a la guia de l'estudiant eren problemes tècnics derivats de que les eines informàtiques.   | Implementada                        | S'han revisat i adaptat les eines informàtiques.   |
| <b>Captació, admissió i matrícula d'estudiants (PEQ 030)</b>  |                                     |  |
| Dissenyar un "curs de transició" pels estudiants de nou accés al Grau que permeti salvar la distància entre la formació que han rebut els estudiants a l'ensenyament secundari i aquelles activitats que hauran de realitzar a l'inici de les assignatures de primer curs.    | Implementada                        | La valoració del curs per part dels estudiants ha estat positiva   |
| <b>Planificació i gestió docent (PEQ 060)</b>   |                                     |  |
| Revisar en alguns casos el semestre en que estan ofertes les assignatures ja que potser fent algun canvi de semestre d'alguna o algunes assignatures es podria millorar la coherència vertical en el procés d'aprenentatge.   | Implementada                        | L'assignatura de Mètodes de Mostratge, que era la que ocasionava més dificultats, ha estat desplaçada al segon semestre, per donar temps a que els estudiants hagin cursat abans l'assignatura de Probabilitats i Processos Estocàstics. |
| Millorar el grau de coordinació en la planificació d'activitats entre les diverses assignatures (coordinació transversal).  | Implementada                        | S'ha creat una eina en forma d'agenda compartida per tots els professors i estudiants, on els professors introdueixen la planificació de les activitats i proves parcials.   |
| Fixar un protocol que garanteixi que les Secretaries d'Estudiants i Docència de les dues facultats implicades en el Grau (Facultat d'Economia i Empresa i Facultat de Matemàtiques i Estadística) comparteixin la informació referida als estudiants matriculats als Estudis. | En procés d'implementació           | Ara mateix, la Facultat de Matemàtiques i Estadística té accés als expedients dels estudiants.   |
| <b>Queixes, reclamacions i suggeriments (PEQ 100)</b>   |                                     |  |
| Proposar als estudiants que nomenin un delegat de cada curs. Si els membres del Consell Docent hi estan tots d'acord, es podria convidar a participar a les reunions  | Implementada                        | Cada curs ha escollit els seus delegats, que han estat convidats a les   |

|  |  |  |
|--|--|--|
| <p>del Consell Docents (amb veu i sense vot) a aquests delegats. Aspectes com poden ser el calendari d'exàmens, els horaris de classe o els plans docents de les assignatures poden veure's beneficiats d'un debat amb major participació dels estudiants.</p> |  | <p>reunions del Consell Docent (amb veu, sense vot), per tal de donar conèixer les inquietuds dels estudiants a qui representen, i tenir la possibilitat de fer suggeriments abans que el Consell prengui les decisions.</p> |
| <p><b>Resultats (PEQ 130) –l'apartat de rendiment acadèmic i de satisfacció dels estudiants</b></p>  |  |  |
|  |  |  |

## 5. EL SISTEMA D'ASSEGURAMENT INTERN DE LA QUALITAT (SAIQU) COM A EINA PER AL SEGUIMENT DE LES TITULACIONS DEL CENTRE

La Facultat d'Economia i Empresa assegura que els agents implicats en l'informe de seguiment de la titulació en garanteixen la qualitat. Són persones responsables de l'execució de l'informe de seguiment el cap d'estudis, el vicedegà acadèmic i la responsable de Qualitat de la Facultat.

Tal i com s'ha especificat en cadascun dels apartats del present informe, la confecció de la informació necessària per poder fer l'anàlisi dels resultats, la seva valoració i les propostes de millora s'han realitzat en el sí del Consell d'estudis al llarg del desenvolupament del curs acadèmic. També s'han discutit i aprovat en la Comissió Permanent de la Comissió Acadèmica de la Facultat, i en la pròpia Comissió Acadèmica, al ser els òrgans més directament vinculats a l'àrea docent de l'ensenyament.

La Facultat d'Economia i Empresa disposa d'un document de política i objectius de qualitat del Centre, aprovat per la Junta de Facultat, on es marca el compromís amb la qualitat i les línies d'actuació en aquest àmbit.

També disposa d'un mapa de processos amb tot un conjunt de procediments que guien i afavoreixen el seguiment dels ensenyaments.

La informació elaborada des d'AQUB ha estat molt útil a l'hora d'elaborar el present informe de seguiment, al recollir els indicadors i dades que permeten l'anàlisi del desplegament de les titulacions.

També, es important destacar la gran ajuda que ha suposat la elaboració per part d'AQUB de guies de suport per poder analitzar cada un dels procediments així com una plantilla general per assegurar i facilitar la incorporació de tota la informació vinculada amb el seguiment de la titulació.

Els punts febles que s'han detectat són, fonamentalment, la manca de temps per poder realitzar de manera acurada l'informe de seguiment, tot i el gran ajut de l'AQUB. La Facultat per millorar el seu SAIQU amb l'objectiu que sigui una bona eina per afavorir el seguiment de les titulacions haurà de continuar desplegant els diferents processos.

Caldria avançar en la implementació del SAIQU i adaptació dels processos implementats. Però a la vegada s'ha de fer una reflexió a fons en el marc de la Comissió de Qualitat per analitzar com poder millorar la seva eficàcia.



DADES I INDICADORS INFORME SEGUIMENT CURS 2011-12

| Dades generals  | Nom de l'ensenyament de grau                               | <b>Estadística</b>   | Any en que es va començar a impartir l'ensenyament   |  |   |                                  |                                 |  |   |                          |                           |                           |          |   |    |   |   |   |   |  |   |          |   |   |   |   |   |   |  |   |          |   |   |   |   |   |   |  |   |          |   |   |   |   |   |   |  |   |          |   |   |   |   |   |   |  |   |          |   |   |   |   |  |  |  |  |          |   |   |   |   |  |  |  |  |          |   |   |   |   |  |  |  |  |         |   |   |   |   |  |  |  |  |                   |  |  |  |  |  |  |   |  |  |  |  |
|---|--|--|--|--|---|----------------------------------|---------------------------------|--|---|--------------------------|---------------------------|---------------------------|----------|---|----|---|---|---|---|--|---|----------|---|---|---|---|---|---|--|---|----------|---|---|---|---|---|---|--|---|----------|---|---|---|---|---|---|--|---|----------|---|---|---|---|---|---|--|---|----------|---|---|---|---|--|--|--|--|----------|---|---|---|---|--|--|--|--|----------|---|---|---|---|--|--|--|--|---------|---|---|---|---|--|--|--|--|-------------------|--|--|--|--|--|--|---|--|--|--|--|
|   | Curs acadèmic  |  | 2011-2012  | 2009-2010  |   |                                  |                                 |  |   |                          |                           |                           |          |   |    |   |   |   |   |  |   |          |   |   |   |   |   |   |  |   |          |   |   |   |   |   |   |  |   |          |   |   |   |   |   |   |  |   |          |   |   |   |   |   |   |  |   |          |   |   |   |   |  |  |  |  |          |   |   |   |   |  |  |  |  |          |   |   |   |   |  |  |  |  |         |   |   |   |   |  |  |  |  |                   |  |  |  |  |  |  |   |  |  |  |  |
|   |  |  | G1020  | Oferta de places                                     | 40                                      |                                  |                                 |  |   |                          |                           |                           |          |   |    |   |   |   |   |  |   |          |   |   |   |   |   |   |  |   |          |   |   |   |   |   |   |  |   |          |   |   |   |   |   |   |  |   |          |   |   |   |   |   |   |  |   |          |   |   |   |   |  |  |  |  |          |   |   |   |   |  |  |  |  |          |   |   |   |   |  |  |  |  |         |   |   |   |   |  |  |  |  |                   |  |  |  |  |  |  |   |  |  |  |  |
|   |  |  |  | Nº estudiants nou accés                              | 45                                      |                                  |                                 |  |   |                          |                           |                           |          |   |    |   |   |   |   |  |   |          |   |   |   |   |   |   |  |   |          |   |   |   |   |   |   |  |   |          |   |   |   |   |   |   |  |   |          |   |   |   |   |   |   |  |   |          |   |   |   |   |  |  |  |  |          |   |   |   |   |  |  |  |  |          |   |   |   |   |  |  |  |  |         |   |   |   |   |  |  |  |  |                   |  |  |  |  |  |  |   |  |  |  |  |
|   |  |  |  | Nº total matriculats                                 | 102                                     |                                  |                                 |  |   |                          |                           |                           |          |   |    |   |   |   |   |  |   |          |   |   |   |   |   |   |  |   |          |   |   |   |   |   |   |  |   |          |   |   |   |   |   |   |  |   |          |   |   |   |   |   |   |  |   |          |   |   |   |   |  |  |  |  |          |   |   |   |   |  |  |  |  |          |   |   |   |   |  |  |  |  |         |   |   |   |   |  |  |  |  |                   |  |  |  |  |  |  |   |  |  |  |  |
|   |  | Graduats al darrer curs  | 0  |  |   |                                  |                                 |  |   |                          |                           |                           |          |   |    |   |   |   |   |  |   |          |   |   |   |   |   |   |  |   |          |   |   |   |   |   |   |  |   |          |   |   |   |   |   |   |  |   |          |   |   |   |   |   |   |  |   |          |   |   |   |   |  |  |  |  |          |   |   |   |   |  |  |  |  |          |   |   |   |   |  |  |  |  |         |   |   |   |   |  |  |  |  |                   |  |  |  |  |  |  |   |  |  |  |  |
| Procés  | Indicador  | Descripció   | Curs 2009-10   | Curs 2010-11   | Curs 2011-12                            |                                  |                                 |  |   |                          |                           |                           |          |   |    |   |   |   |   |  |   |          |   |   |   |   |   |   |  |   |          |   |   |   |   |   |   |  |   |          |   |   |   |   |   |   |  |   |          |   |   |   |   |   |   |  |   |          |   |   |   |   |  |  |  |  |          |   |   |   |   |  |  |  |  |          |   |   |   |   |  |  |  |  |         |   |   |   |   |  |  |  |  |                   |  |  |  |  |  |  |   |  |  |  |  |
| C<br>a<br>p<br>t<br>a<br>c<br>i<br>ó<br>,<br>a<br>d<br>m<br>i<br>s<br>s<br>i<br>ó | Demanda en primera opció (peq030b)                         | Total de sol·licituds en primera preferència respecte al nombre places   | 0,65   | 0,48   | 1,28                                    |                                  |                                 |  |   |                          |                           |                           |          |   |    |   |   |   |   |  |   |          |   |   |   |   |   |   |  |   |          |   |   |   |   |   |   |  |   |          |   |   |   |   |   |   |  |   |          |   |   |   |   |   |   |  |   |          |   |   |   |   |  |  |  |  |          |   |   |   |   |  |  |  |  |          |   |   |   |   |  |  |  |  |         |   |   |   |   |  |  |  |  |                   |  |  |  |  |  |  |   |  |  |  |  |
|   | Demanda total (peq030a)                                    | Nº total sol·licituds respecte places ofertes  | 2,30   | 3,10   | 4,78                                    |                                  |                                 |  |   |                          |                           |                           |          |   |    |   |   |   |   |  |   |          |   |   |   |   |   |   |  |   |          |   |   |   |   |   |   |  |   |          |   |   |   |   |   |   |  |   |          |   |   |   |   |   |   |  |   |          |   |   |   |   |  |  |  |  |          |   |   |   |   |  |  |  |  |          |   |   |   |   |  |  |  |  |         |   |   |   |   |  |  |  |  |                   |  |  |  |  |  |  |   |  |  |  |  |
|   | Nota de tall (peq030d)                                     | Nota admissió darrer estudiant admès a l'ensenyament   | 5,00   | 5,00   | 5,67                                    |                                  |                                 |  |   |                          |                           |                           |          |   |    |   |   |   |   |  |   |          |   |   |   |   |   |   |  |   |          |   |   |   |   |   |   |  |   |          |   |   |   |   |   |   |  |   |          |   |   |   |   |   |   |  |   |          |   |   |   |   |  |  |  |  |          |   |   |   |   |  |  |  |  |          |   |   |   |   |  |  |  |  |         |   |   |   |   |  |  |  |  |                   |  |  |  |  |  |  |   |  |  |  |  |
|   | Nota quintil (peq030e)                                     | Valor nota admissió del quintil  | 7,31   | 10,61  | 7,83                                    |                                  |                                 |  |   |                          |                           |                           |          |   |    |   |   |   |   |  |   |          |   |   |   |   |   |   |  |   |          |   |   |   |   |   |   |  |   |          |   |   |   |   |   |   |  |   |          |   |   |   |   |   |   |  |   |          |   |   |   |   |  |  |  |  |          |   |   |   |   |  |  |  |  |          |   |   |   |   |  |  |  |  |         |   |   |   |   |  |  |  |  |                   |  |  |  |  |  |  |   |  |  |  |  |
|   | Taxa matriculació en primera opció (peq030f)               | Matriculats en 1ª pref. respecte total de sol·licituds en 1ª pref.   | 0,82   | 0,97   | 0,82                                    |                                  |                                 |  |   |                          |                           |                           |          |   |    |   |   |   |   |  |   |          |   |   |   |   |   |   |  |   |          |   |   |   |   |   |   |  |   |          |   |   |   |   |   |   |  |   |          |   |   |   |   |   |   |  |   |          |   |   |   |   |  |  |  |  |          |   |   |   |   |  |  |  |  |          |   |   |   |   |  |  |  |  |         |   |   |   |   |  |  |  |  |                   |  |  |  |  |  |  |   |  |  |  |  |
|   | Estudiants temps complet (peq030g)                         | Percentatge estudiants matriculats a temps complet   | 96,2%  | 94,8%  | 85,3%                                   |                                  |                                 |  |   |                          |                           |                           |          |   |    |   |   |   |   |  |   |          |   |   |   |   |   |   |  |   |          |   |   |   |   |   |   |  |   |          |   |   |   |   |   |   |  |   |          |   |   |   |   |   |   |  |   |          |   |   |   |   |  |  |  |  |          |   |   |   |   |  |  |  |  |          |   |   |   |   |  |  |  |  |         |   |   |   |   |  |  |  |  |                   |  |  |  |  |  |  |   |  |  |  |  |
|   | Pes de l'ensenyament al total del sistema català (peq030c) | Percentatge d'estudiants matriculats a l'ensenyament de la UB respecte al total d'estudiants matriculats a les universitats públiques catalanes                        | No disponible  | 0,2%   | No disponible                           |                                  |                                 |  |   |                          |                           |                           |          |   |    |   |   |   |   |  |   |          |   |   |   |   |   |   |  |   |          |   |   |   |   |   |   |  |   |          |   |   |   |   |   |   |  |   |          |   |   |   |   |   |   |  |   |          |   |   |   |   |  |  |  |  |          |   |   |   |   |  |  |  |  |          |   |   |   |   |  |  |  |  |         |   |   |   |   |  |  |  |  |                   |  |  |  |  |  |  |   |  |  |  |  |
|   | Pes de l'ensenyament a la UB (graus) (peq030k)             | Percentatge d'estudiants matriculats a l'ensenyament respecte al total d'estudiants de graus de la UB  | 0,49%  | 0,44%  | 0,33%                                   |                                  |                                 |  |   |                          |                           |                           |          |   |    |   |   |   |   |  |   |          |   |   |   |   |   |   |  |   |          |   |   |   |   |   |   |  |   |          |   |   |   |   |   |   |  |   |          |   |   |   |   |   |   |  |   |          |   |   |   |   |  |  |  |  |          |   |   |   |   |  |  |  |  |          |   |   |   |   |  |  |  |  |         |   |   |   |   |  |  |  |  |                   |  |  |  |  |  |  |   |  |  |  |  |
|   | Perfil d'ingrés (peq030h)                                  | Percentatge dels estudiants de nou ingrés que compleixen amb el perfil d'ingrés suggerit per cursar l'ensenyament respecte al nombre total d'estudiants de nou ingrés. | No aplica  | No disponible  | 92%                                     |                                  |                                 |  |   |                          |                           |                           |          |   |    |   |   |   |   |  |   |          |   |   |   |   |   |   |  |   |          |   |   |   |   |   |   |  |   |          |   |   |   |   |   |   |  |   |          |   |   |   |   |   |   |  |   |          |   |   |   |   |  |  |  |  |          |   |   |   |   |  |  |  |  |          |   |   |   |   |  |  |  |  |         |   |   |   |   |  |  |  |  |                   |  |  |  |  |  |  |   |  |  |  |  |
|   |  | Estudiants de nou accés matriculats segons nota d'accés. Curs 2011-12  | <table border="1"> <thead> <tr> <th>Nota</th> <th>Via 0: PAAU</th> <th>Via 7: PAAU amb estudis iniciats</th> <th>Via 4: FP2 o MP3 o AAiOA o CFGS</th> <th>Via 8: FP2 o MP3 o AAiOA o CFGS amb estudis iniciats</th> <th>Via 2: diplomad, llicenciat o assimilad</th> <th>Via 9: majors de 25 anys</th> <th>Via 10: majors de 40 anys</th> <th>Via 11: majors de 45 anys</th> </tr> </thead> <tbody> <tr> <td>05 - &lt;06</td> <td>5</td> <td>13</td> <td>1</td> <td>0</td> <td>0</td> <td>0</td> <td></td> <td>0</td> </tr> <tr> <td>06 - &lt;07</td> <td>7</td> <td>4</td> <td>1</td> <td>0</td> <td>0</td> <td>0</td> <td></td> <td>0</td> </tr> <tr> <td>07 - &lt;08</td> <td>2</td> <td>2</td> <td>1</td> <td>0</td> <td>0</td> <td>0</td> <td></td> <td>0</td> </tr> <tr> <td>08 - &lt;09</td> <td>6</td> <td>1</td> <td>0</td> <td>0</td> <td>1</td> <td>0</td> <td></td> <td>0</td> </tr> <tr> <td>09 - &lt;10</td> <td>1</td> <td>0</td> <td>0</td> <td>0</td> <td>0</td> <td>0</td> <td></td> <td>0</td> </tr> <tr> <td>10 - &lt;11</td> <td>0</td> <td>0</td> <td>0</td> <td>0</td> <td></td> <td></td> <td></td> <td></td> </tr> <tr> <td>11 - &lt;12</td> <td>0</td> <td>0</td> <td>0</td> <td>0</td> <td></td> <td></td> <td></td> <td></td> </tr> <tr> <td>12 - &lt;13</td> <td>0</td> <td>0</td> <td>0</td> <td>0</td> <td></td> <td></td> <td></td> <td></td> </tr> <tr> <td>13 - 14</td> <td>0</td> <td>0</td> <td>0</td> <td>0</td> <td></td> <td></td> <td></td> <td></td> </tr> <tr> <td>Nota no requerida</td> <td></td> <td></td> <td></td> <td></td> <td></td> <td></td> <td>0</td> <td></td> </tr> </tbody> </table> | Nota   | Via 0: PAAU                             | Via 7: PAAU amb estudis iniciats | Via 4: FP2 o MP3 o AAiOA o CFGS | Via 8: FP2 o MP3 o AAiOA o CFGS amb estudis iniciats | Via 2: diplomad, llicenciat o assimilad | Via 9: majors de 25 anys | Via 10: majors de 40 anys | Via 11: majors de 45 anys | 05 - <06 | 5 | 13 | 1 | 0 | 0 | 0 |  | 0 | 06 - <07 | 7 | 4 | 1 | 0 | 0 | 0 |  | 0 | 07 - <08 | 2 | 2 | 1 | 0 | 0 | 0 |  | 0 | 08 - <09 | 6 | 1 | 0 | 0 | 1 | 0 |  | 0 | 09 - <10 | 1 | 0 | 0 | 0 | 0 | 0 |  | 0 | 10 - <11 | 0 | 0 | 0 | 0 |  |  |  |  | 11 - <12 | 0 | 0 | 0 | 0 |  |  |  |  | 12 - <13 | 0 | 0 | 0 | 0 |  |  |  |  | 13 - 14 | 0 | 0 | 0 | 0 |  |  |  |  | Nota no requerida |  |  |  |  |  |  | 0 |  |  |  |  |
| Nota  | Via 0: PAAU  | Via 7: PAAU amb estudis iniciats   | Via 4: FP2 o MP3 o AAiOA o CFGS  | Via 8: FP2 o MP3 o AAiOA o CFGS amb estudis iniciats | Via 2: diplomad, llicenciat o assimilad | Via 9: majors de 25 anys         | Via 10: majors de 40 anys       | Via 11: majors de 45 anys                            |   |                          |                           |                           |          |   |    |   |   |   |   |  |   |          |   |   |   |   |   |   |  |   |          |   |   |   |   |   |   |  |   |          |   |   |   |   |   |   |  |   |          |   |   |   |   |   |   |  |   |          |   |   |   |   |  |  |  |  |          |   |   |   |   |  |  |  |  |          |   |   |   |   |  |  |  |  |         |   |   |   |   |  |  |  |  |                   |  |  |  |  |  |  |   |  |  |  |  |
| 05 - <06  | 5  | 13   | 1  | 0  | 0                                       | 0                                |                                 | 0  |   |                          |                           |                           |          |   |    |   |   |   |   |  |   |          |   |   |   |   |   |   |  |   |          |   |   |   |   |   |   |  |   |          |   |   |   |   |   |   |  |   |          |   |   |   |   |   |   |  |   |          |   |   |   |   |  |  |  |  |          |   |   |   |   |  |  |  |  |          |   |   |   |   |  |  |  |  |         |   |   |   |   |  |  |  |  |                   |  |  |  |  |  |  |   |  |  |  |  |
| 06 - <07  | 7  | 4  | 1  | 0  | 0                                       | 0                                |                                 | 0  |   |                          |                           |                           |          |   |    |   |   |   |   |  |   |          |   |   |   |   |   |   |  |   |          |   |   |   |   |   |   |  |   |          |   |   |   |   |   |   |  |   |          |   |   |   |   |   |   |  |   |          |   |   |   |   |  |  |  |  |          |   |   |   |   |  |  |  |  |          |   |   |   |   |  |  |  |  |         |   |   |   |   |  |  |  |  |                   |  |  |  |  |  |  |   |  |  |  |  |
| 07 - <08  | 2  | 2  | 1  | 0  | 0                                       | 0                                |                                 | 0  |   |                          |                           |                           |          |   |    |   |   |   |   |  |   |          |   |   |   |   |   |   |  |   |          |   |   |   |   |   |   |  |   |          |   |   |   |   |   |   |  |   |          |   |   |   |   |   |   |  |   |          |   |   |   |   |  |  |  |  |          |   |   |   |   |  |  |  |  |          |   |   |   |   |  |  |  |  |         |   |   |   |   |  |  |  |  |                   |  |  |  |  |  |  |   |  |  |  |  |
| 08 - <09  | 6  | 1  | 0  | 0  | 1                                       | 0                                |                                 | 0  |   |                          |                           |                           |          |   |    |   |   |   |   |  |   |          |   |   |   |   |   |   |  |   |          |   |   |   |   |   |   |  |   |          |   |   |   |   |   |   |  |   |          |   |   |   |   |   |   |  |   |          |   |   |   |   |  |  |  |  |          |   |   |   |   |  |  |  |  |          |   |   |   |   |  |  |  |  |         |   |   |   |   |  |  |  |  |                   |  |  |  |  |  |  |   |  |  |  |  |
| 09 - <10  | 1  | 0  | 0  | 0  | 0                                       | 0                                |                                 | 0  |   |                          |                           |                           |          |   |    |   |   |   |   |  |   |          |   |   |   |   |   |   |  |   |          |   |   |   |   |   |   |  |   |          |   |   |   |   |   |   |  |   |          |   |   |   |   |   |   |  |   |          |   |   |   |   |  |  |  |  |          |   |   |   |   |  |  |  |  |          |   |   |   |   |  |  |  |  |         |   |   |   |   |  |  |  |  |                   |  |  |  |  |  |  |   |  |  |  |  |
| 10 - <11  | 0  | 0  | 0  | 0  |   |                                  |                                 |  |   |                          |                           |                           |          |   |    |   |   |   |   |  |   |          |   |   |   |   |   |   |  |   |          |   |   |   |   |   |   |  |   |          |   |   |   |   |   |   |  |   |          |   |   |   |   |   |   |  |   |          |   |   |   |   |  |  |  |  |          |   |   |   |   |  |  |  |  |          |   |   |   |   |  |  |  |  |         |   |   |   |   |  |  |  |  |                   |  |  |  |  |  |  |   |  |  |  |  |
| 11 - <12  | 0  | 0  | 0  | 0  |   |                                  |                                 |  |   |                          |                           |                           |          |   |    |   |   |   |   |  |   |          |   |   |   |   |   |   |  |   |          |   |   |   |   |   |   |  |   |          |   |   |   |   |   |   |  |   |          |   |   |   |   |   |   |  |   |          |   |   |   |   |  |  |  |  |          |   |   |   |   |  |  |  |  |          |   |   |   |   |  |  |  |  |         |   |   |   |   |  |  |  |  |                   |  |  |  |  |  |  |   |  |  |  |  |
| 12 - <13  | 0  | 0  | 0  | 0  |   |                                  |                                 |  |   |                          |                           |                           |          |   |    |   |   |   |   |  |   |          |   |   |   |   |   |   |  |   |          |   |   |   |   |   |   |  |   |          |   |   |   |   |   |   |  |   |          |   |   |   |   |   |   |  |   |          |   |   |   |   |  |  |  |  |          |   |   |   |   |  |  |  |  |          |   |   |   |   |  |  |  |  |         |   |   |   |   |  |  |  |  |                   |  |  |  |  |  |  |   |  |  |  |  |
| 13 - 14   | 0  | 0  | 0  | 0  |   |                                  |                                 |  |   |                          |                           |                           |          |   |    |   |   |   |   |  |   |          |   |   |   |   |   |   |  |   |          |   |   |   |   |   |   |  |   |          |   |   |   |   |   |   |  |   |          |   |   |   |   |   |   |  |   |          |   |   |   |   |  |  |  |  |          |   |   |   |   |  |  |  |  |          |   |   |   |   |  |  |  |  |         |   |   |   |   |  |  |  |  |                   |  |  |  |  |  |  |   |  |  |  |  |
| Nota no requerida   |  |  |  |  |   |                                  | 0                               |  |   |                          |                           |                           |          |   |    |   |   |   |   |  |   |          |   |   |   |   |   |   |  |   |          |   |   |   |   |   |   |  |   |          |   |   |   |   |   |   |  |   |          |   |   |   |   |   |   |  |   |          |   |   |   |   |  |  |  |  |          |   |   |   |   |  |  |  |  |          |   |   |   |   |  |  |  |  |         |   |   |   |   |  |  |  |  |                   |  |  |  |  |  |  |   |  |  |  |  |



|  |  |  |                   |
|--|--|--|-------------------|
| <b>i<br/>m<br/>a<br/>t<br/>r<br/>i<br/>c<br/>u<br/>l<br/>a<br/>c<br/>i<br/>ó</b> | Estudiants matriculats per numero de crèdits           | <b>Crèdits Matriculats</b>             | <b>Nº Alumnes</b> |
|  |  | <15                                    | 0                 |
|  |  | <30                                    | 0                 |
|  |  | <45                                    | 10                |
|  |  | >=45                                   | 35                |
|  | Estudiants matriculats de per província de procedència | <b>Província</b>                       | <b>Nº Alumnes</b> |
|  |  | Barcelona                              | 38                |
|  |  | Girona                                 | 1                 |
|  |  | Lleida                                 | 2                 |
|  |  | Tarragona                              | 2                 |
|  |  | Resta de províncies i sense informar   | 2                 |
|  | Estudiants matriculats per comarca de procedència      | <b>Comarca</b>                         | <b>Nº Alumnes</b> |
|  |  | Barcelonès                             | 18                |
|  |  | Resta de comarques i sense informar    | 27                |
|  | Estudiants matriculats per estudis del pare            | <b>Nivell d'estudis</b>                | <b>Nº Alumnes</b> |
|  |  | Altres / NS / NC                       | 6                 |
|  |  | Batxillerat o FP 2n grau               | 6                 |
|  |  | Diplomat o Enginyer Tèc.               | 6                 |
|  |  | Dr., Llicenciat, Enginyer o Arquitecte | 8                 |
|  |  | EGB o FP 1er grau                      | 9                 |
|  |  | Estudis primaris                       | 10                |
|  |  | Sense estudis                          | 0                 |
|  | Estudiants matriculats per estudis de la mare          | <b>Nivell d'estudis</b>                | <b>Nº Alumnes</b> |
|  |  | Altres / NS / NC                       | 3                 |
|  |  | Batxillerat o FP 2n grau               | 11                |
|  |  | Diplomat o Enginyer Tèc.               | 6                 |
|  |  | Dr., Llicenciat, Enginyer o Arquitecte | 5                 |
| EGB o FP 1er grau  |  | 13                                     |                   |
| Estudis primaris   |  | 6                                      |                   |
| Sense estudis  |  | 1                                      |                   |

| Procés   | Indicador   | Descripció  | Curs 2009-10  | Curs 2010-11      | Curs 2011-12 |         |
|--|---|---|---|-------------------|--------------|---------|
| <b>Planificació i gestió docent + Desenvolupament de l'ensenyament</b> | Assignatures amb pla docent publicat (peq060e)  | Percentatge d'assignatures que tenen publicat a la web (GRAD) el seu pla docent respecte al total d'assignatures actives                                | 100,00%   | 100,00%           | 100,00%      |         |
|  | Assignatures de grau amb menys de 10 estudiants (peq060b)   | Nº d'assignatures amb menys de 10 estudiants matriculats respecte total d'assignatures de l'ensenyament que s'oferten                                   | 0,00%   | 0,00%             | 0,00%        |         |
|  | Estudiants repetidors per assignatura (peq060f) (Repetidors respecte total matriculats per assignatura. Veure document) | <a href="http://www.ub.edu/agenciaqualitat/seguiment/repetidorsgrau_11_12.pdf">http://www.ub.edu/agenciaqualitat/seguiment/repetidorsgrau_11_12.pdf</a> |   |                   |              |         |
|  | Taxa estudiants repetidors per ensenyament  | Percentatge d'estudiants que han matriculat alguna assignatura repetida respecte el total de matriculats.   | No aplica   | 34,02%            | 39,47%       |         |
|  | Taxa d'estudiants que realitzen el Treball Final de Grau (peq061a)  | Percentatge d'estudiants que s'han presentat al TFG respecte al total d'estudiants matriculats  | No aplica   | No aplica         | No aplica    |         |
|  | Taxa d'estudiants que no aproven el Treball Final Grau (peq061b)  | Percentatge d'estudiants que suspenen el TFG respecte al total d'estudiants matriculats   | No aplica   | No aplica         | No aplica    |         |
|  | Taxa d'estudiants amb alta qualificació del Treball Final Grau (peq061c)  | Percentatge d'estudiants amb una qualificació del TFG >8 respecte al total d'estudiants que l'han aprovat   | No aplica   | No aplica         | No aplica    |         |
|  | Mètodes docents   | Descripció  | Percentatge d'hores de docència per tipologia de crèdit | Activitat         |              | % hores |
|  |   |   |   | Teoria            |              | 74,00%  |
|  |   |   |   | Pràctiques d'aula |              | 22,73%  |
| Pràctiques de laboratori   |   |   |   | 0,00%             |              |         |
| Pràctiques exteriors   |   |   |   | 0,00%             |              |         |
| Seminaris  |   | 3,28%   |   |                   |              |         |
| <b>Professorat</b>   | <b>Dades</b>  | <b>Descripció</b>   | <b>Curs 2011-12</b>                                     |                   |              |         |
|  | Nombre total de professorat segons memòria verificada   | Nombre total de professorat segons memòria verificada   | 82  |                   |              |         |
|  | Nombre total de professorat (amb docència planificada GRAD)   | Nombre total de professorat (amb docència planificada GRAD)   | 41  |                   |              |         |
|  | Docència impartida per doctors  | Percentatge de docència impartida per doctors   | 49,34%  |                   |              |         |
|  | Percentatge de docència impartida segons la categoria del professorat   | Catedràtic  | 12,81%  |                   |              |         |
|  |   | Catedràtic d'escola universitària   | 0,00%   |                   |              |         |
|  |   | Titulars i agregats   | 19,65%  |                   |              |         |
|  |   | Lectors   | 2,31%   |                   |              |         |
|  |   | Titular d'Escola Universitària  | 11,72%  |                   |              |         |
| Associats i associats mèdics   |   | 4,88%   |   |                   |              |         |
| Altres (ajudants, col·laboradors, emèrits, investigadors, visitants)   |   | 0,00%   |   |                   |              |         |
| Sense especificar  | 48,63%  |   |   |                   |              |         |

| Procés  | Indicador   | Descripció  | Curs 2009-10 | Curs 2010-11 | Curs 2011-12 |
|---|---|---|--------------|--------------|--------------|
| <b>Gestió de les pràctiques externes</b>                          | Valoració dels estudiants de les pràctiques no curriculars (peq 070b)                 | Nombre d'informes que valoren positivament les pràctiques no curriculars realitzades respecte del nombre total d'informes de valoració dels estudiants que varen realitzar pràctiques no curriculars el darrer curs acadèmic. Valor de referència: >7 (escala de referència d'1 a 10) | No aplica    | No aplica    | No aplica    |
|   | Valoració dels tutors de les pràctiques no curriculars (peq070c)                      | Nombre d'informes que valoren positivament les pràctiques no curriculars realitzades pels estudiants partit per nombre total d'informes dels tutors de pràctiques externes del darrer curs acadèmic. Valor de referència: >7(escala de referència d'1 a 10)                           | No aplica    | No aplica    | No aplica    |
|   | Taxa d'estudiants que realitzen pràctiques externes no curriculars (peq070d)          | Percentatge d'estudiants que han realitzat pràctiques externes no curriculars respecte del total d'estudiants matriculats.  | No aplica    | No aplica    | No aplica    |
|   | Valoració dels estudiants de les pràctiques curriculars (peq070e)                     | Nombre de memòries i/o informes que valoren positivament les pràctiques curriculars partit per nombre total d'informes de valoració dels estudiants matriculats en les pràctiques curriculars.  | No aplica    | No aplica    | No aplica    |
|   | Valoració dels tutors de les pràctiques curriculars (peq070f)                         | Nombre d'informes que valoren positivament les pràctiques curriculars realitzades pels estudiants respecte del nombre total d'informes dels tutors de pràctiques externes.  | No aplica    | No aplica    | No aplica    |
|   | Taxa d'estudiants que realitzen pràctiques externes curriculars (optatives) (peq070g) | Percentatge d'estudiants del darrer curs acadèmic que varen realitzar pràctiques externes curriculars (optatives) respecte al total d'estudiants matriculats.   | No aplica    | No aplica    | No aplica    |
| <b>Gestió de la mobilitat i la internalització de l'estudiant</b> | Estudiants estrangers en programes de mobilitat (peq080b1)                            | Percentatge d'estudiants estrangers en programes de mobilitat respecte al nombre total d'estudiants matriculats a l'ensenyament   | No aplica    | No aplica    | No aplica    |
|   | Estudiants de la UB en programes de mobilitat internacional(peq080b2)                 | Percentatge d'estudiants de la UB en programes de mobilitat respecte al nombre total d'estudiants matriculats a l'ensenyament   | No aplica    | No aplica    | No aplica    |
|   | Estudiants d'universitats espanyoles en programes de mobilitat (peq090a1)             | Percentatge d'estudiants d'altres universitats espanyoles en programes de mobilitat nacional respecte al nombre total d'estudiants matriculats a l'ensenyament en curs acadèmic corrent   | No aplica    | 0,00%        | 0,00%        |
|   | Estudiants de la UB en programes de mobilitat nacional (peq090a2)                     | Percentatge d'estudiants de la UB en programes de mobilitat nacional respecte al nombre total d'estudiants matriculats a l'ensenyament en curs acadèmic corrent   | No aplica    | 0,00%        | 0,00%        |

| Procés   | Indicador   | Descripció  | Curs 2009-10  | Curs 2010-11        | Curs 2011-12        |  |
|--|---|---|---|---------------------|---------------------|--|
| <b>R<br/>e<br/>s<br/>u<br/>l<br/>t<br/>a<br/>t<br/>s</b>   | Temps de resposta a les queixes rebudes al centre (peq100a)   | Valor mitjà en dies del temps que es triga a donar resposta a una queixa rebuda al centre.<br><i>(Donar resposta vol dir realitzar una primera anàlisi de la queixa i iniciar els tràmits adients per resoldre aquesta (la desestimació de la queixa també és una resposta)).</i> | No aplica   | No disponible       | 1 ó 2 dies          |  |
|  | Millores esdevingudes de les queixes, reclamacions i suggeriments rebuts (peq100c)  | Nombre de propostes de millores aprovades per la seva implantació i que es van elaborar a partir de l'anàlisi de les queixes, reclamacions i suggeriments rebuts al centre al darrer curs.  | No aplica   | No disponible       | No disponible       |  |
|  | Taxa d'abandonament inicial (peq130f)   | Percentatge d'estudiants de nou accés que no es tornen a matricular el curs següent   | 37,00%  | 52,54%              | 43,64%              |  |
|  | Taxa de rendiment (peq130e)   | Crèdits ordinaris superats respecte el total de crèdits ordinaris matriculats   | 44,90%  | 47,16%              | 57,32%              |  |
|  | Taxa de rendiment desagregada per nota d'accés  | <b>Nota d'accés</b>   | <b>Taxa</b>   | G1020               |                     |  |
|  |   | 05 - <06  | 39,18%  |                     |                     |  |
|  |   | 06 - <07  | 41,58%  |                     |                     |  |
|  |   | 07 - <08  | 64,44%  |                     |                     |  |
|  |   | 08 - <09  | 40,79%  |                     |                     |  |
|  |   | 09 - <10  | 90,00%  |                     |                     |  |
|  |   | 10 - <11  | 0,00%   |                     |                     |  |
|  |   | 11 - <12  | 0,00%   |                     |                     |  |
|  | 12 - <13  | 0,00%   |   |                     |                     |  |
|  | 13 - 14   | 0,00%   |   |                     |                     |  |
|  | <b>Indicadors i dades</b>   | <b>Descripció</b>   | <b>Curs 2009-10</b>   | <b>Curs 2010-11</b> | <b>Curs 2011-12</b> |  |
|  | Percentatge de participació <i>bruta</i> (prèvia a l'elaboració d'informes) en les enquestes de valoració dels estudiants sobre les assignatures i el professorat:  | Mòdul assignatura 1r Semestre   | 27,73%  | 38,99%              | 45,19%              |  |
|  |   | Mòdul assignatura 2n Semestre   | 18,75%  | 30,60%              | 33,33%              |  |
| Mòdul professorat 1r Semestre  |   | 24,08%  | 32,87%  | 38,66%              |                     |  |
| Mòdul professorat 2n Semestre  |   | 16,96%  | 22,98%  | 33,16%              |                     |  |
| Percentatge de participació <i>ajustada</i> (dels informes elaborats) en les enquestes de valoració dels estudiants sobre les assignatures i el professorat: | Mòdul assignatura 1r Semestre   | 27,73%  | 38,99%  | 45,19%              |                     |  |
|  | Mòdul assignatura 2n Semestre   | No disponible   | 30,60%  | 34,00%              |                     |  |
|  | Mòdul professorat 1r Semestre   | 24,08%  | 32,87%  | 38,66%              |                     |  |
|  | Mòdul professorat 2n Semestre   | 16,96%  | 23,52%  | 33,70%              |                     |  |
| Satisfacció dels estudiants amb els espais i els equipaments utilitzats per dur a terme les assignatures   | Valor promig de l'ensenyament obtingut a la qüestió "Els espais i equipaments han estat adients per a les activitats dutes a terme" de l'enquesta d'opinió de les assignatures de Grau  | No aplica   | 6,88  | 6,68                |                     |  |
| Satisfacció dels estudiants amb les instal·lacions del centre (dades per centre) (peq110c)   | Valor promig del centre obtingut als ítems "aules", "aules d'informàtica", "aules d'estudis", "sales de treball del CRAI" de l'enquesta als estudiants sobre serveis, activitats i instal·lacions de la UB.   | No aplica   | 5,9   | 6,39                |                     |  |
| Satisfacció dels estudiants amb el material d'estudi i consulta de les assignatures  | Valor promig de l'ensenyament obtingut a la qüestió "El material d'estudi i de consulta proposat (bibliografia, documents, recursos didàctics, etc) ha estat útil per a l'aprenentatge de l'assignatura" de l'enquesta d'opinió de les assignatures de Grau | No aplica   | 5,99  | 5,98                |                     |  |
| Satisfacció dels estudiants amb els recursos didàctics utilitzats en la docència (dades per centre) (peq110b)  | Valor promig del centre obtingut als ítems relatius al "Campus Virtual" i "recursos electrònics i en paper" de l'enquesta als estudiants sobre serveis, activitats i instal·lacions de la UB.   | No aplica   | 6,6   | 6,97                |                     |  |
| Per obtenir més informació podeu consultar la pàgina web   |   |   | <a href="http://winddat.aqu.cat/">http://winddat.aqu.cat/</a> |                     |                     |  |

Font: Planificació Academicodocent (PA) - Servei de Planificació i Anàlisi (SPA) - Centre d'impartició de l'ensenyament