

**GRAU EN ECONOMIA**  
**INFORME DE SEGUIMENT DEL CURS ACADÈMIC**  
**2012-2013**

**Informe elaborat per:** Irene Maestro Yarza  
Cap d'Estudis d'Economia

**Informe revisat per:** *Marta Espasa, presidenta  
de la Comissió de Qualitat del centre.*

**Informe aprovat per:** Consell d'estudis

*Data: 26 de març de 2014*

## Sumari

<b>1. PRESENTACIÓ</b> .....	3
<b>1.1. Fitxa identificativa de l'ensenyament</b> .....	4
<b>1.2. Seqüenciació de la implantació de la planificació acadèmica</b> .....	4
<b>1.3. Tractament de les recomanacions dutes a terme per agències d'avaluació externes</b> .....	6
<b>2. INFORMACIÓ PUBLICADA</b> .....	7
<b>2.1 Al web del centre</b> .....	7
<b>2.2 Al web de l'ensenyament</b> .....	7
<b>2.3 Seguiment i actualització de la informació publicada</b> .....	18
<b>3. ANÀLISI VALORATIVA DE L'ENSENYAMENT</b> .....	19
<b>3.1 Dades accés i matrícula</b> .....	20
<b>3.2 Orientació a l'estudiant</b> .....	25
<b>3.3 Planificació i gestió docent</b> .....	26
<b>3.4 Pràctiques externes</b> .....	31
<b>3.5 Mobilitat nacional i internacional</b> .....	37
<b>3.6 Treball final de grau</b> .....	40
<b>3.7 Professorat</b> .....	41
<b>3.8 Gestió dels recursos materials i serveis</b> .....	42
<b>3.9 Resultats</b> .....	44
<b>3.9.1 Queixes, reclamacions i suggeriments</b> .....	44
<b>3.9.2 Satisfacció de l'alumnat amb l'acció docent, la planificació d'assignatures i la satisfacció dels graduats</b> .....	45
<b>3.9.3 Rendiment acadèmic</b> .....	48
<b>4. PROPOSTES DE MILLORA</b> .....	54
<b>4.1 Disseny, implementació i seguiment de les accions de millora</b> .....	54
<b>4.2 Propostes de millora que es deriven de la valoració que es fa del desplegament de la titulació, incloent-hi totes les propostes de modificació i pla de seguiment</b> .....	54
<b>4.3 Seguiment de les accions de millora del curs 09/10, 10/11 i 11/12</b> ...	57
<b>5. EL SISTEMA D'ASSEGURAMENT INTERN DE LA QUALITAT (SAIQU) COM A EINA PER AL SEGUIMENT DE LES TITULACIONS DEL CENTRE</b> .	59

## DESPLEGAMENT I SEGUIMENT DE LES TITULACIONS OFICIALS A LA UB:

### 1. PRESENTACIÓ

El grau en Economia s'imparteix a la Facultat d'Economia i Empresa des del curs 2010-11 i substitueix de forma gradual a l'oferta docent de la llicenciatura d'Economia.

Es tracta d'un grau que ofereix la formació teòrica i les eines analítiques necessàries per poder entendre i explicar la realitat econòmica, la interrelació entre economia i societat i les implicacions de les decisions de política econòmica que prenen els governs.

Per donar resposta a una demanda d'alumnes creixent i també a determinats sectors del món professional, al curs 2011-12 s'ha creat una doble titulació Economia-Estadística. D'aquesta manera es facilitat als alumnes cursar dos graus en un termini més curt i amb més bones condicions de coordinació acadèmica que si els haguessin cursat de manera autònoma i lliure.

El Grau d'Economia s'imparteix a la Facultat d'Economia i Empresa de la Universitat de Barcelona, juntament amb altres titulacions, tal i com es mostra a la figura següent:

#### FACULTAT D'ECONOMIA I EMPRESA Oferta d'ensenyaments curs 2012-2013



### 1.1. Fitxa identificativa de l'ensenyament

<b>Economia</b>	Any en que es va començar a impartir l'ensenyament	2010
	Oferta de places	370
	Nº estudiants nou accés	398
	Nº total matriculats	1229
	Graduats al darrer curs	36
<b>2012-2013</b>		

### Objectius de la titulació

Proporcionar una formació científica adequada en els aspectes fonamentals de l'economia (tant teòrics com aplicats) i en les tècniques de l'anàlisi econòmica.

Capacitar per adaptar-se ràpidament als forts canvis que es produeixen en el món econòmic i social, i adquirir la manera de raonar típica de la professió, per desenvolupar aptituds creatives, per identificar problemes i per oferir solucions.

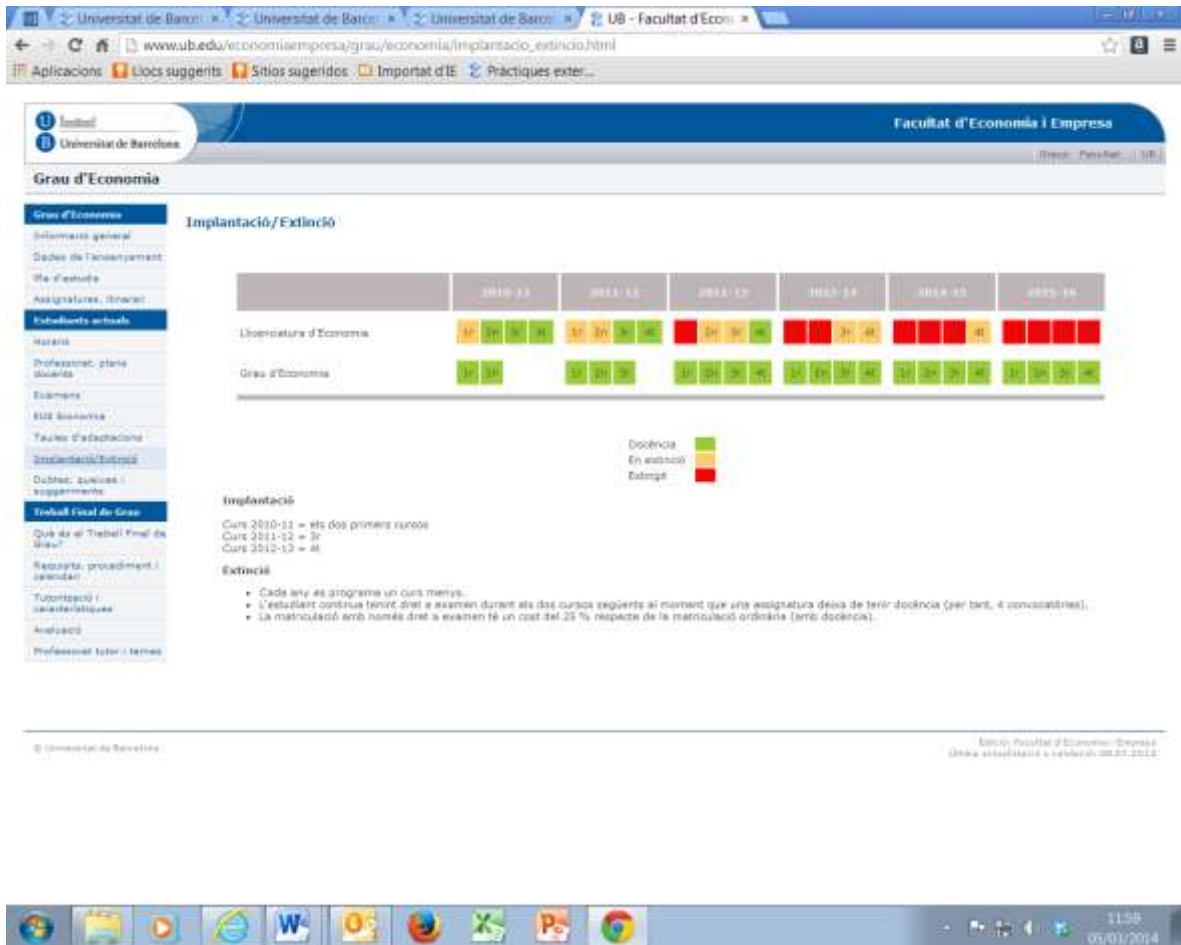
### 1.2. Seqüenciació de la implantació de la planificació acadèmica (fins al curs actual)

A la Facultat d'Economia i Empresa, el curs acadèmic 2010-2011 es va implantar el nou grau d'Economia que va substituir a l'antiga llicenciatura d'Economia.

El nou grau ha anat substituint de manera gradual l'antic ensenyament. Al curs 2012-2013 s'implanta el quart curs del grau i es continua extingint de manera progressiva la llicenciatura. En aquest cas, les assignatures de primer curs queden extingides (i per tant, sense dreta a examen) i a més de les assignatures segon, es posen en extinció les corresponents al tercer curs de la llicenciatura. Aquesta extinció es fa garantint que tots els estudiants que han iniciat els seus estudis en la llicenciatura, la puguin finalitzar, ja que no s'extingiran totalment fins al curs 2015-2016.

Al curs 2012-13, tots els estudiants de nou accés es van matricular al grau i també es va obrir la possibilitat que els estudiants de l'antiga llicenciatura d'Economia -que ja havien iniciat els seus estudis- poguessin adaptar al nou grau, en assignatures de primer, segon, tercer o quart curs, segons les taules d'adaptacions aprovades el curs anterior, entre la titulació LRU i el nou grau.

Es va realitzar tota una sèrie de sessions informatives pels estudiants que estaven cursant l'antiga llicenciatura i es va obrir, a la primavera del 2012, un termini per a que els estudiants fessin una solitud on line d'adaptació al grau, que va ser indispensable per a una millor planificació acadèmic-docent. En la mateixa aplicació, els estudiants disposaven d'un simulador que els informava de quants crèdits els hi mancaven per graduar-se, la qual cosa els hi facilitava la decisió d'adaptar-se o no.



The screenshot shows the 'Grau d'Economia' page on the UB website. It features a navigation menu on the left and a main content area with a calendar grid. The calendar grid shows the status of the degree across various academic years (2010-11 to 2015-16) for two categories: 'Lliberatura d'Economia' and 'Grau d'Economia'. The legend indicates: Green for 'Docència', Yellow for 'En extinció', and Red for 'Extint'.

**Implantació/Extinció**

	2010-11	2011-12	2012-13	2013-14	2014-15	2015-16
Lliberatura d'Economia	Docència	Docència	Extint	Extint	Extint	Extint
Grau d'Economia	Docència	Docència	Docència	Docència	Docència	Docència

**Implantació**

- Curs 2010-11 = els dos primers cursos
- Curs 2011-12 = 3r
- Curs 2012-13 = 4t

**Extinció**

- Cada any el programa un curs més.
- L'estudiant continua tenint dret a examen durant els dos cursos següents al moment que una assignatura deixa de tenir docència (per breu, 4 convocatòries).
- La matrícula amb només dret a examen té un cost del 25 % respecte de la matrícula ordinària (amb docència).

Bloc + curs a curs títols de 4 anys (240 crèdits)

Assignatures	2010-11	2011-12	2012-13
Primer + segon	Docència	Docència	Docència
Tercer		Docència	Docència
Quart			Docència

### 1.3. Tractament de les recomanacions dutes a terme per agències d'avaluació externes

En el cas que AQU Catalunya hagi avaluat el vostre informe de seguiment del curs 2011-2012 cal afegir, si escau, les propostes d'actuació a desenvolupar o ja desenvolupades com a resultat dels comentaris i/o valoracions fetes per AQU en el seu informe d'avaluació.

<i>Recomanacions AQU</i>	<i>Acció realitzada o previsió d'acció a desenvolupar</i>
<i>Avançar en la publicació de la informació acadèmica en els tres idiomes</i>	<i>No s'ha pogut avançar molt, donada la manca de recursos i la necessitat de cobrir altres informacions rellevants. És un tema de prioritització</i>
<i>Donar més informació relativa al minor en matemàtiques</i>	<i>Donat el caràcter minoritari i específic del minor de matemàtiques, al marge de les sessions informatives ordinàries sobre la matrícula de les optatives, s'ha optat per donar una informació i orientació personalitzada, la qual cosa ha fet que la Cap d'Estudis hagi atès un seguit de tutories presencials en aquest respecte.</i>
<i>Hi ha informació poc visible i agregada</i>	<i>S'ha canviat l'estructura de la web de la facultat amb accessos directes a tota aquella informació que es creu més rellevant</i>
<i>Ampliació de la informació sobre indicadors de l'ensenyament</i>	<i>S'ha ampliat</i>
<i>Ampliar l'anàlisi a altres aspectes de la memòria</i>	<i>S'ha avançat en aquest aspecte en aquesta memòria</i>
<i>Ampliar el pla de millora, indicant objectius a assolir</i>	<i>S'ha avançat en aquest aspecte en aquesta memòria</i>

## 2. INFORMACIÓ PUBLICADA

### 2.1 Al web del centre

El centre publica en el seu web (<http://www.ub.edu/economiaempresa>) tota la informació bàsica relacionada amb el desenvolupament operatiu del programa formatiu conjuntament amb els indicadors relacionats. Aquesta informació segueix els criteris generals d'estructura i continguts unificats per a totes les titulacions de la UB<sup>1</sup>.



The screenshot shows the website interface for the Faculty of Economics and Business at the University of Barcelona. The layout includes a top navigation bar, a main content area with various news items and announcements, and a sidebar with additional information and social media links.

La informació pública s'ha estructurat d'una banda segons els grups d'interès a qui s'adreça i d'altra banda, amb la voluntat de fer visible l'estructura de la pròpia Facultat (organització, òrgans de govern, etc) i la diversa oferta formativa que ofereix.

En el menú lateral esquerre, es troba la informació general referent a la Facultat. Aquests espais són gestionats, majoritàriament, pels serveis centrals de la UB. En concret, hi ha els següents apartats:

- **La Facultat:** espai on s'especifiquen qüestions com la presentació de la Facultat, la seva organització (òrgans de govern, consells d'estudis, departaments, administració, biblioteca, serveis generals), usos lingüístics de la Facultat i com s'hi arriba.

<sup>1</sup>El desplegament d'alguns continguts informatius es farà a mesura que es vagin desenvolupant els ensenyaments.

<http://www.ub.edu/economiaempresa/queoferim/index/presentacio.htm>

- Oferta d'estudis de grau, primer i segon cicle, espai on es detalla d'oferta que ofereix la Facultat en aquests ensenyaments.

<http://www.ub.edu/economiaempresa/queoferim/index/grau.htm>

- Oferta de màsters, postgraus i doctorat. En aquest tercer apartat es facilita informació sobre l'oferta de màsters universitaris, màsters i postgraus propis i els programes de doctorat que ofereix la Facultat.

<http://www.ub.edu/economiaempresa/queoferim/index/postgrau.htm>

- Altra oferta formativa, en el quart apartat es detalla l'altra oferta formativa com, per exemple, els cursos d'extensió universitària relacionats amb l'activitat de la Facultat i els cursos de lliure elecció o amb reconeixement acadèmic que ofereix la Universitat de Barcelona i el propi Centre.

<http://www.ub.edu/economiaempresa/queoferim/index/altraoferta.htm>

- Recerca. El cinquè apartat mostra informació relativa a l'activitat de recerca que es fa a la Facultat. Es detallen aspectes bàsics de la recerca com l'Espai de Recerca en Economia (ERE), Publicacions, Lectura de tesis, Grups de recerca consolidats, i altres grups de recerca i es donen els enllaços corresponents.

<http://www.ub.edu/economiaempresa/queoferim/index/recerca.htm>

- Estudiants, professors i investigadors visitants. En el sisè apartat es recull informació d'interès per a estudiants, professors i investigadors visitants

<http://www.ub.edu/economiaempresa/queoferim/index/temporals.htm>

- Relacions externes: En aquest apartat es troba informació sobre l'Àrea de Relacions Externes de la Facultat adreçada fonamentalment a institucions, empreses i professional i altres organismes i/o persones. Així, s'ofereix informació sobre pràctiques empresarials i borsa de treball de la Facultat, sobre l'Oficina de Relacions Internacionals que s'encarrega de la gestió dels Programes de Mobilitat Internacional de la Facultat, sobre el Consell Assessor Vicens Vives, consell creat amb la intenció d'apropar les empreses i organitzacions públiques a la vida diària de la Facultat i finalment informació sobre el Programa EUS (Empresa–Universitat–Societat).

<http://www.ub.edu/economiaempresa/queoferim/index/rexternes.htm>

- Més informació. Finalment, a la part de sota s'hi troba l'adreça de la Facultat i la bústia electrònica de la Secretaria i de Deganat.

Paral·lelament a aquest menú lateral esquerra s'ha incorporat tota una sèrie d'enllaços directes a aquella informació més rellevant adreçada als diferents col·lectius de la comunitat universitària.



D'una banda, i amb uns quadres de colors molt visibles, la informació referida a la diversa oferta formativa que ofereix la Facultat:

- Graus i antics ensenyaments: informació més pràctica per al seguiment diari dels seus estudis i sobre tots els tràmits que puguin necessitar (mobilitat, pràctiques externes...)

<http://www.ub.edu/economiaempresa/grau>

- Doctorat: informació actualitzada que necessita l'alumnat per iniciar el procés d'admissió, matrícula i les classes de cada un dels programes de doctorat.

<http://www.ub.edu/economiaempresa/doctorat/index.html>

- Espai nous estudiants: informació descriptiva general, breu i sintètica amb referents per poder demanar més informació.

[http://www.ub.edu/economiaempresa/nous\\_estudiants/](http://www.ub.edu/economiaempresa/nous_estudiants/)

- Alumnes de nou accés: informació puntual que necessiten per iniciar el procés de matrícula i les classes (destacat al juliol i setembre)

<http://www.ub.edu/economiaempresa/secretaria/matricula/info1r.htm>

- Màsters oficials: informació completa i pràctica per al seguiment de cada un dels màsters oficials (horaris, professorat, plans docents, exàmens...), així com tota la informació relativa al pla d'estudis, destinataris, requisits d'accés, preinscripció, matrícula, etc.

<http://www.ub.edu/economiaempresa/masteroficial/index.html>

- UB-Economics: Informació centralitzada i coordinada de tota la recerca d'excel·lència que es realitza a la Facultat en determinats àmbits de l'economia, amb l'objectiu de posicionar-la a nivell internacional

<http://www.ub.edu/ubeconomics/>

- Prospective students: informació destinada als estudiants internacionals amb interès en finalitzar o completar els seus estudis a la Facultat.

<http://www.ub.edu/economiaempresa/relint/web/estudiants-internacionals>

- Postgraus propis: aquest enllaç ens adreça al llistat de tota l'oferta formativa pel que fa a màsters i postgraus propis de la Facultat i a partir d'aquí a tota la informació concreta de cada un dels cursos: definició i estructura, accés, preinscripció, matrícula, preu, horaris, etc.

<http://www.ub.edu/economiaempresa/masterpropi/>

- +Recerca: Aquest apartat ens remet a l'espai destinat a facilitar informació sobre l'activitat de recerca que es fa a la Facultat i a la que ja ens hem referit anteriorment en aquest mateix informe.

<http://www.ub.edu/economiaempresa/recerca/home.html>

D'altra banda, sota els quadres de colors, s'han habilitat tota una sèries d'accessos directes a informació, àrees de gestió o aplicatius informàtics que són d'especial interès per als membres de la Facultat i també per a futurs usuaris:

- La Facultat als rànquings: en aquest espai es fa un posicionament de la Facultat d'Economia i Empresa en els rànquings segons els comparadors internacionals més importants.

<http://www.ub.edu/economiaempresa/ranquing/>

- Ofertes de treball: en aquest espai s'informa de les ofertes de treball, tant pel que fa a l'àmbit de gestió i l'administratiu com en el àmbit acadèmic (Job Market).

<http://www.ub.edu/economiaempresa/jobmarket/welcome.html>

- Secretaria d'estudiants i docència (SED): enllaç a la pàgina principal de la SED on hi ha el recull de la informació administrativa general tant per a l'estudiant com per al professorat. A més a més de trobar dades generals d'ubicació, horari d'atenció al públic, telèfons, persona responsable i el directori organitzatiu.

<http://www.ub.edu/economiaempresa/secretaria/>

- Borsa i pràctiques: Enllaç directe amb l'Àrea de Relacions Externes de la Facultat on hi ha informació d'interès adreçada tant a les empreses i institucions com als alumnes. També hi ha la informació sobre el programa EUS (Empresa-Universitat-Societat)

<http://www.ub.edu/are/>

- Relacions internacionals: Enllaç directe a l'Oficina de Relacions Internacionals de la Facultat, on es detalla tota la informació relativa als Programes de Mobilitat Internacional de la Facultat. Aquesta informació va dirigida especialment als alumnes, però també al PDI i PAS.

[http://www.ub.edu/economiaempresa/relint/web/?page\\_id=5&lang=ca](http://www.ub.edu/economiaempresa/relint/web/?page_id=5&lang=ca)

- Llengües a la Facultat: en aquest espai es dona informació sobre els ensenyaments que ofereixen cursar assignatures en llengua anglesa, els graus amb assignatures específiques orientades a l'aprenentatge de terceres llengües i el portal de recursos per

a la redacció de textos acadèmics, aprenentatge del català o informació sobre la llengua de la docència.

<http://www.ub.edu/economiaempresa/llengues/index1.html>

- **Biblioteca:** enllaç directe a la Biblioteca UB

<http://www.bib.ub.edu/>

- **Agenda digital:** Amb la finalitat de poder realitzar una millor planificació i coordinació en el calendari de les proves i activitats que han de realitzar al llarg dels semestres els estudiants de grau i màsters oficials, s'ha creat aquesta agenda digital. Des d'aquest espai el professorat pot introduir les seves activitats i visualitzar el calendari d'activitats o proves d'altres grups i assignatures.

<http://www.ub.edu/economiaempresa/agenda-digital/>

- **Rep les notes al mòbil:** aquest enllaç ens envia directament a la pàgina on s'informa d'aquest nou servei i on es donen les indicacions per baixar els aplicatius corresponents.

[http://www.ub.edu/noticies/cgi/event.pl?id=57626&noticiaub=MONUB?utm\\_source=facultats&utm\\_medium=banner&utm\\_campaign=ubappfebrer2014](http://www.ub.edu/noticies/cgi/event.pl?id=57626&noticiaub=MONUB?utm_source=facultats&utm_medium=banner&utm_campaign=ubappfebrer2014)

- **Beques i ajuts:** En aquest espai es fan públiques totes les convocatòries de beques de col·laboració que s'ofereixen des de la Facultat ja siguin per motius de recerca o docència. En concret, s'ofereix informació sobre les bases de la convocatòria, imprès de sol·licitud, model de currículum, entre d'altres.

<http://www.ub.edu/economiaempresa/beques/>

- **Reserva de sales de treball:** L'objectiu d'aquest servei és facilitar als estudiants de la Facultat l'ús i la reserva de les sales de treball disponibles, perquè puguin gaudir d'un espai per fer-hi treballs en grup. En aquest espai és troba l'horari, la normativa d'ús i el procediment de reserva que es pot fer *on\_line* des d'aquesta mateixa pàgina.

<http://www.ub.edu/economiaempresa/reservaespais/>

- **Lloguer d'espais:** a través d'aquesta pàgina es fa una descripció completa de tots els espais que disposa la Facultat tant a nivell d'aules de docència com d'altres espais institucionals (Aules Magnes, Sales de Juntes, Sala de videoconferències, etc). En aquestes pàgines s'informa de la capacitat de cada una de les aules així com l'equipament tècnic i audiovisual de que disposa. Hi ha també informació fotogràfica de cada un dels espais. L'objectiu és facilitar una informació completa per tal d'oferir aquests espais per al lloguer a entitats o institucions externes.

<http://www.ub.edu/economiaempresa/espais/index.html>

La part central de la web és la que hi ha destinada a donar informació de l'actualitat de la Facultat, de la Universitat i altres informacions que puguin ser d'interès per als diferents col·lectius.

Així doncs, la part superior està destinada a visualitzar aquelles darreres informacions que són d'especial interès en un moment determinat: calendaris de matrícula, comunicats de Deganat, etc.

Sota d'aquests destacats, apareix l'espai destinat a les notícies d'actualitat d'interès. Aquestes notícies poden ser consultades en qualsevol moment atès que es guarden en un històric. En aquest mateix espai hi ha l'enllaç a:

- El butlletí: La Facultat d'Economia i Empresa disposa d'un butlletí mensual *on-line*, on s'especificuen les properes activitats que es duran a terme a la Facultat, les activitats realitzades, informació sobre beques i ajuts, els acords de la Junta de Facultat, les notícies més destacades, les publicacions científiques dels professors de la facultat, les tesis lligides i l'opinió del professorat a la premsa. Així mateix, cada butlletí compta amb varis reportatges sobre esdeveniments de la Facultat.

<http://www.ub.edu/economiaempresa/butlleti/>

A continuació d'aquest espai, hi ha la part destinada a l'Agenda on s'informa de les activitats organitzades, pròpies i externes, i que poden ser d'interès (conferències, fòrums, sessions informatives, cursos, etc). Es disposa d'un formulari *on-line* per a que els membres de la Facultat puguin comunicar les activitats que es realitzen i de les que es volen donar publicitat, per tal que l'àrea de comunicació de la Facultat les processi.

<http://www.ub.edu/economiaempresa/apps/agenda/index.php>

A la part dreta de la pàgina web hi ha un menú amb accessos directes a altres punts d'interès. Així destacaríem:

- Intranets: es dóna accés als espais personals del professorat, personal d'administració i serveis i estudiants.
- Alumnes de grau i primer i segon cicle: des d'aquest espai s'accedeix, per una altre via, a les planificacions acadèmiques dels ensenyaments que ofereix la Facultat (grau/diplomatures/licenciatures), així com a altres àrees i serveis que també tenen accés des d'altres enllaços al web. Destaca l'accés a l'espai destinat al Pla d'Acció Tutorial (PAT):
- Pla d'Acció Tutorial: es faciliten totes les dades relatives al PAT de la Facultat, quins són els seus objectius i la informació concreta a cada curs acadèmic. En aquesta

pàgina s'indiquen els grups de tutoria de cada ensenyament, el professor-tutor assignat i també l'alumne-tutor de cada grup, en el marc de la Tutoria entre iguals. Es donen també les instruccions per l'accés al Campus Virtual, eina de comunicació utilitzada en el PAT.

[http://www.ub.edu/economiaempresa/atencio\\_est/pat.html](http://www.ub.edu/economiaempresa/atencio_est/pat.html)

Altres accessos d'interès que apareixen en el menú lateral dret son:

- Calendari acadèmic: enllaç al calendari del curs actual. També apareixen els calendaris de cursos anteriors.

<http://www.ub.edu/economiaempresa/secretaria/info/calendari.htm>

- Calendari de matrícula: enllaç al calendari de matrícula del curs. La informació d'aquest enllaç es va actualitzant en funció el moment del curs en que ens trobem.

[http://www.ub.edu/economiaempresa/secretaria/matricula/calendari\\_modificacio.htm](http://www.ub.edu/economiaempresa/secretaria/matricula/calendari_modificacio.htm)

- Normativa acadèmica: enllaç a la pàgina on es detallen les normatives de més interès per a estudiants i professorat, tant de caràcter general de la Universitat de Barcelona, com les pròpies de la Facultat. També es dona accés a les memòries verifica i als informes de seguiment dels ensenyaments (grau i màster).

<http://www.ub.edu/economiaempresa/academica/>

- El professorat opina. Espai on es recullen les referències dels articles publicats del professorat als diferents mitjans de comunicació.

<http://www.ub.edu/economiaempresa/professors/>

- Reglament de la Facultat. Obre el document del reglament de la Facultat.

<http://www.ub.edu/economiaempresa/org/pdf/Reglament.pdf>

- Junta de Facultat: acords. S'especifiquen els principals acords establerts en les successives Juntes de Facultat.

[http://www.ub.edu/economiaempresa/org/govern/junta\\_acords.htm](http://www.ub.edu/economiaempresa/org/govern/junta_acords.htm)

- Comissió d'igualtat de la Facultat. En aquest espai es dona informació sobre aquesta Comissió (presentació i objectius, Protocol de prevenció de l'assetjament sexual, estadístiques de la Facultat, cursos i seminaris, Pla d'igualtat, Llenguatge no sexista, enllaços d'interès i notícies).

<http://www.ub.edu/economiaempresa/genere/>

- Sistema de qualitat. Aquest enllaç ofereix informació sobre el sistema de qualitat implantat a la Facultat. Dins d'aquest apartat es troba la presentació, el document de política i objectius de qualitat del centre, abast del sistema d'assegurament intern de la qualitat del programa formatiu (SAIQU), gestió de processos i informació sobre la

comissió de qualitat. També en aquest apartat de es publica informació completa relacionada amb els indicadors de tots els seus ensenyaments oficials.

<http://www.ub.edu/economiaempresa/qualitat/>

També s'ofereixen dos informes, un sobre el perfil dels estudiants als quatre graus que ofereix la Facultat al curs 2011-12 i un altre sobre el nivell d'inserció dels titulats de la Facultat, entre ells els diplomats en estadística.

[http://www.ub.edu/economiaempresa/qualitat/documents/perfil\\_estudiants\\_graus\\_2010-2011.pdf](http://www.ub.edu/economiaempresa/qualitat/documents/perfil_estudiants_graus_2010-2011.pdf)

[http://www.ub.edu/economiaempresa/qualitat/documents/insercio\\_laboral\\_FEE.pdf](http://www.ub.edu/economiaempresa/qualitat/documents/insercio_laboral_FEE.pdf)

- BKC, *Barcelona Knowledge Campus*. Enllaç directe al *Barcelona Knowledge Campus*, Campus d'excel·lència Internacional.

<http://bkc.ub.upc.edu/>

- Col·legi d'Economistes: enllaç directe a la pàgina web del Col·legi d'Economistes de Catalunya.

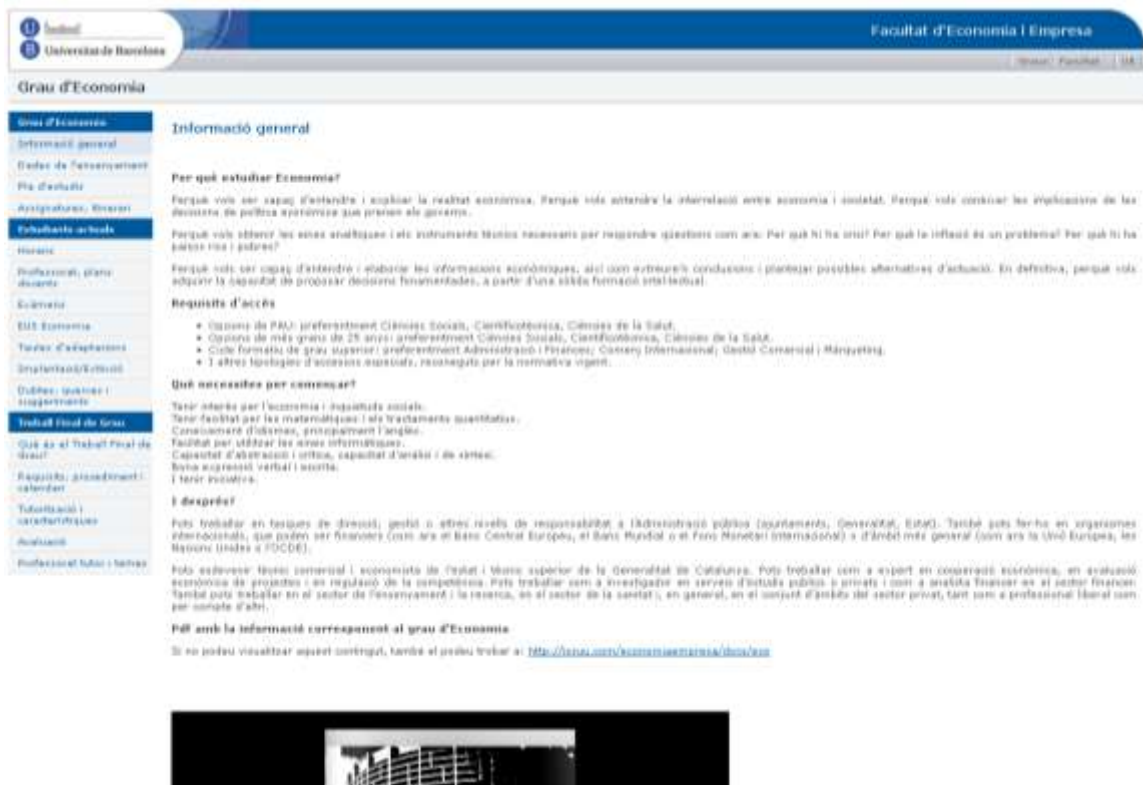
<http://www.coleconomistes.cat/Paginas/Ficha.aspx?IdMenu=A2238BD0-3048-4D9D-AB8C-C91C6FDFD475>

Finalment, a la part superior de la web hi apareixen els diferents mecanismes de interacció de la Facultat amb tota la comunitat universitària a través de les principals xarxes socials com són Facebook, Twitter, Flickr, Youtube:

- Facebook: <http://www.facebook.com/economiaempresaub>
- Twitter: <http://twitter.com/#!/UBFacEcoiEmpres>
- Flickr: <http://www.flickr.com/photos/economiaempresa/>
- Youtube: <http://www.youtube.com/user/feeub>

## 2.2 Al web de l'ensenyament

A continuació es presenta la llista d'enllaços web de la informació pública sobre el desenvolupament operatiu del programa formatiu de l'ensenyament d'Economia (planificació operativa del pla d'estudis com als indicadors de funcionament).



- **Informació General:** S'informa dels objectius, motivacions, requisits d'accés i sortides professionals de l'ensenyament. També hi ha l'accés a un PDF on es facilita tota la informació general de l'ensenyament.

<http://www.ub.edu/economiaempresa/grau/economia/index.html>

- **Dades de l'ensenyament:** En aquest apartat es presenten les dades més significatives de l'ensenyament. Aquestes dades sorgeixen de tot un conjunt d'indicadors vinculats a diferents procediments que formen part del Sistema d'Assegurament Intern de Qualitat (SAIQU) del propi centre.

<http://www.ub.edu/economiaempresa/grau/economia/dades.html>

- **Pla d'estudis de l'ensenyament.** Informació detallada sobre l'estructura curricular del grau per cursos o per matèries. En concret, s'ofereix informació de les diferents assignatures que s'imparteixen al grau, el semestre, el nombre de crèdits ECTS i el tipus d'assignatura que és (formació bàsica, obligatòria, optativa, treball fi de grau).

[http://www.ub.edu/economiaempresa/grau/economia/pla\\_estudis.html](http://www.ub.edu/economiaempresa/grau/economia/pla_estudis.html)

- Assignatures i itinerari. En aquesta adreça es dona informació sobre l'itinerari recomanat amb les assignatures a cursar any a any i semestre a semestre.

<http://www.ub.edu/economiaempresa/grau/economia/itinerari.html>

- Horaris. Totes les assignatures tenen una docència presencial de 4 hores setmanals distribuïdes en 3 dies a la setmana (dilluns, dimarts i dimecres o dimecres, dijous i divendres). En concret, es programen dos dies de classe a la setmana d'hora i mitja cadascuna i un dia amb una classe d'hora. La finalitat d'aquesta classe d'un hora és que es pugui destinar a classes de pràctiques, pràctiques a l'aula d'informàtica, resolució de problemes, etc, desdoblant els grups amb la meitat dels estudiants (com a mesura per poder aplicar la metodologia de Bolonya). La informació dels horaris de tots els grups programats, per cada semestre i cada curs es troba a:

<http://www.ub.edu/economiaempresa/grau/economia/horaris.html>

- Professorat i plans docents. En aquesta adreça la informació està organitzada per assignatura. En l'enllaç de cada una d'elles és troba el pla docent, els grups que ofereix en cada semestre, els seus horaris i la informació específica del professorat que la imparteix a cada grup, així com l'idioma en què s'imparteix i l'aula on es desenvolupa. També s'indiquen les dates d'examen d'aquella assignatura per a cada convocatòria (ordinària, reavaluació i fi de carrera). Aquesta adreça dona també accés a una fitxa amb les dades de contacte del professorat i la seva hora de visita.

<http://www.ub.edu/grad/infes/fitxaInfe.jsp?n0=L&n1=0&n2=1&curs=2012&ens=TG1019>

Les dades de contacte i currículums del professorat es poden trobar a través de les pàgines web dels diferents departaments implicats. Seria bo que en un futur, la pàgina web del GRAD on hi ha els horaris i plans docents estigues lincada amb el GREC de cada professor, però aquesta és una proposta de millora a nivell de la Universitat de Barcelona.

- Exàmens. Tota la informació referida als exàmens (dies, hores, aules) es publiquen en aquesta adreça i hi ha l'opció de buscar per assignatures o per dates. Informació publicada abans de la matrícula dels estudiants.

<http://www.ub.edu/economiaempresa/grau/economia/examens.html>

- EUS-Economia: al curs 2012-13, s'ha incorporat a la web de l'ensenyament un espai específic pels estudiants d'Economia que cursen el seu tercer i quart curs en el marc del programa EUS. En aquesta pàgina s'indica quines assignatures, en quin grup i en quina seqüència curricular s'han de cursar.

<http://www.ub.edu/economiaempresa/grau/economia/eus.html>



- Taules d'adaptacions. En aquest espai s'informa de manera precisa de l'adaptació de la llicenciatura d'Economia al nou grau d'Economia. La informació està detallada a nivell d'assignatura, establint l'assignatura reconeguda directament al grau.

<http://www.ub.edu/economiaempresa/grau/economia/adaptacions.html>

- Implantació/Extinció. El procés d'implantació del nou grau d'Economia i l'extinció de l'antiga llicenciatura es pot trobar en aquest enllaç.

[http://www.ub.edu/economiaempresa/grau/economia/implantacio\\_extincio.html](http://www.ub.edu/economiaempresa/grau/economia/implantacio_extincio.html)

- Dubtes, queixes i suggeriments. Amb l'objectiu que els alumnes facin arribar els seus dubtes, queixes i suggeriments s'ha creat aquest enllaç directe al cap d'estudis de l'ensenyament dins del web del grau.

[capest-economia@ub.edu](mailto:capest-economia@ub.edu)

Al curs 2012-13 s'incorpora també un espai específic per a donar tota la informació sobre l'oferta i gestió del Treball final de grau. La informació s'ha dividit en 5 subapartats

- Què és el Treball Final de Grau: definició bàsica de en que consisteix el TFG i a quins models de treball es pot ajustar. També es pot trobar la normativa el TFG aprovada per la Comissió Acadèmica del Centre.

[http://www.ub.edu/economiaempresa/grau/economia/tfg\\_que.html](http://www.ub.edu/economiaempresa/grau/economia/tfg_que.html)

<http://www.ub.edu/economiaempresa/academica/12-13/tfg.pdf>

- Requisits, procediment i calendari: en aquest espai es marquen els requisits mínims que ha de complir l'estudiant per poder optar a la matrícula del TFG (180 ECTS superats). Es dona informació del procediment establert per a l'assignació del tema a cada estudiant i sobre el calendari de matrícula a cada un dels semestres i els períodes d'avaluació establerts per a la presentació i qualificació dels treballs.

[http://www.ub.edu/economiaempresa/grau/economia/tfg\\_requisits.html](http://www.ub.edu/economiaempresa/grau/economia/tfg_requisits.html)

- Tutorització i característiques: explicació del sistema de tutorització establert així com de l'estructura bàsica definida per als treballs.

[http://www.ub.edu/economiaempresa/grau/economia/tfg\\_caract.html](http://www.ub.edu/economiaempresa/grau/economia/tfg_caract.html)

- Avaluació: informació sobre el sistema de qualificació dels treballs així com de les dues modalitats de presentació aprovades per normativa: avaluació sense presentació pública i amb presentació pública.

[http://www.ub.edu/economiaempresa/grau/economia/tfg\\_avaluacio.html](http://www.ub.edu/economiaempresa/grau/economia/tfg_avaluacio.html)

- Professorat tutor i temes: en aquesta pàgina es faciliten els temes i tutors disponibles en cada semestre. S'informa també dels procediments i documentació necessària per a la realització d'un treball ad-hoc i d'un treball vinculat a unes pràctiques externes.

[http://www.ub.edu/economiaempresa/grau/economia/tfg\\_prof.html](http://www.ub.edu/economiaempresa/grau/economia/tfg_prof.html)

Recordem que el Centre ofereix una titulació més compartida amb un altre grau del propi Centre. És el doble itinerari Economia+Estadística. En aquests sentit, la web disposa d'un espai concret per aquest ensenyament.

- Doble itinerari, Economia + Estadística. La mateixa informació que s'ha indicat fins ara pel grau d'Economia, es troba de manera específica per al doble itinerari Economia i Estadística al web de la facultat. Aquesta pàgina té la mateixa estructura que la d'Economia (assignatures, horaris, exàmens, plans docents, professorat, idioma, hores de visita,...).

<http://www.ub.edu/economiaempresa/grau/est-eco/index.html>

### **2.3 Seguiment i actualització de la informació publicada**

La posada en marxa del sistema d'assegurament de la qualitat (SAIQU) introdueix els mecanismes per assegurar que la informació disponible sigui correcta i que s'actualitza amb la freqüència adequada. A tal efecte a tots els apartats del web s'indica la data de la darrera actualització.

La Facultat d'Economia i Empresa disposa d'un administrador del web del centre que té la funció de fer el seguiment i d'actualitzar la informació referent a la Facultat i als diferents ensenyaments de Grau i de Màster.

La funció del cap d'estudis del Grau d'Economia en el seguiment i actualització del web és la de comunicar en el seu administrador les modificacions, actualitzacions i/o la introducció de noves informacions.

Per altra banda, serveis lingüístics de la Facultat d'Economia i Empresa revisa els textos del web en català i els tradueix al castellà i l'anglès en aquells apartats que continguin informació en aquests idiomes.

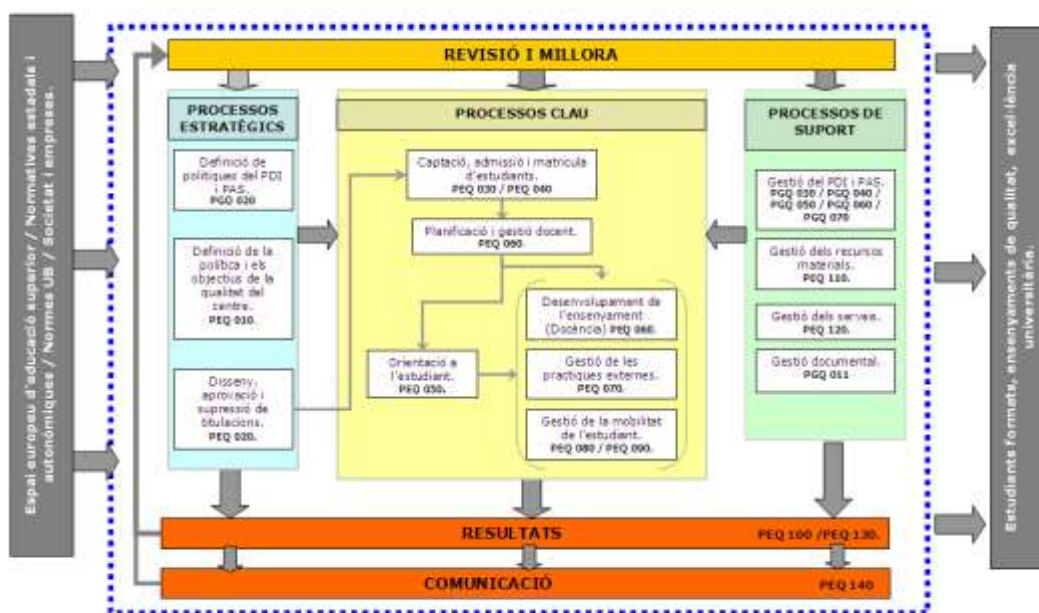
### 3. ANÀLISI VALORATIVA DE L'ENSENYAMENT

#### Anàlisi de la informació i valoració d'indicadors

A través del sistema d'Assegurament de la Qualitat (SAIQU) s'ha elaborat el mapa de processos de cada centre, cosa que ha permès identificar i classificar cada un dels processos clau que intervenen en el programa formatiu de l'ensenyament. A més, el SAIQU proposa el desplegament gradual d'un conjunt d'indicadors lligats als diversos processos, fins al moment de l'acreditació.

Una de les tasques que ha estat duent a terme la Comissió de Qualitat del centre és desplegar el SAIQU a través del mapa de processos i els seus procediments associats. D'aquesta manera des del centre ja s'ha reflexionat sobre qui i com s'ha de fer la tasca de planificació i avaluació dels diversos processos.

MAPA DE PROCESSOS DEL SAIQU AL CENTRE



El nostre ensenyament es va iniciar al curs 2010-11 la qual cosa els processos sotmesos a un seguiment més exhaustiu són els següents:

- Captació, admissió i matrícula d'estudiants (PEQ 030)
- Orientació a l'estudiant (PEQ 050)
- Planificació i gestió docent (PEQ 060) —l'apartat de la publicació dels plans docents al GRAD i la utilització del campus virtual.
- Desenvolupament de l'ensenyament\*: Treball Final de Grau, Professorat, Pràctiques externes (PEQ 070), Mobilitat nacional i internacional (PEQ 080 i PEQ 090).
- Gestió dels recursos materials i serveis (PEQ 110 i PEQ 120)
- Resultats (PEQ 130) — l'apartat de queixes, reclamacions i suggeriments (PEQ 100) i l'apartat de rendiment acadèmic i de satisfacció dels estudiants.

### 3.1 Dades accés i matrícula

La cap d'estudis del Grau d'Economia amb el vicedegà de la Facultat i el cap de Secretaria d'Estudiants i Docència són els responsables d'analitzar les dades relatives a l'accés, la matriculació i els nous estudiants a partir de les dades proporcionades per l'oficina de Preinscripció, l'àrea de Planificació Acadèmica de la Universitat de Barcelona i la Secretaria d'Estudiants i Docència de la Facultat d'Economia i Empresa. L'estudi sobre l'accés, la matrícula i el perfil d'estudiants es presenta i es debat als òrgans pertinents de la Facultat a tot els nivells (consell d'estudis, comissió acadèmica, junta de Facultat,...).

El curs 2012-13 va ser el tercer curs d'implantació del grau d'Economia. Es va implantar el quart curs amb els estudiants adaptats de la llicenciatura d'Economia, i primer, segon i tercer curs, tant amb estudiants de nou accés com alguns adaptats.

Pel curs 2012-13, es van oferir un total de 350 places de nou accés més 20 pel doble itinerari Economia + Estadística. La demanda del grau d'Economia ha estat de 2.270 estudiants, per la qual cosa la ràtio entre demanda i oferta ha estat de 6,1.

**Taula 1 – N° de places de nou accés i sol·licituds pel Grau En Economia pel curs 2012-13**

	Places	Sol·licituds en 1a preferència	Sol·licituds en totes les preferències
Economia	350	391	2.147
Economia+ Estadística	20	22	285

En primera opció, el grau d'Economia –en solitari i combinat amb l'itinerari d'Estadística- ha tingut un total de sol·licituds de primera preferència de 413 estudiants, lleugerament per sobre de les places ofertes (el que representa una ràtio entre demanda en primera opció i oferta de 1,12). Al final dels diferents processos de matrícula de nou accés estipulats, la matrícula efectiva va ser de 399 estudiants, es a dir un 68,5% de taxa de matriculació en primera opció.

La nota de tall en aquest curs va ser de 7,01 per a Economia i de 6,97 pel doble itinerari Economia + Estadística. Per poder fer comparacions amb altres Universitat que ofereixen també aquest grau, la nota de tall del primer quintil del grau d'Economia puja fins a 9,12.

El 64,5% dels estudiants matriculats a primer provenen de les PAU, mentre que un 11,3% provenien de CFGS. Es de destacar l'important percentatge (20%) d'estudiants que varen entrar per la via de les PAU amb estudis universitaris iniciats.

A les subsegüents taules 2a i 2b, es pot veure les dades d'accés del curs 2012-2013 del nombre d'estudiants de nou accés als estudis. En aquest cas, el valor afegit que suposa és que fins ara les dades eren de l'ensenyament global, mentre que ara distingim entre el grau d'Economia i el doble itinerari, Economia + Estadística.

**Taula 2a – Nombre d'estudiants de nou accés del curs 2012-13 per preferències, al grau d'Economia**

Preferència	Assignats	% d'assignació	Matriculats	% de matriculats vs assignats
Primera	295	67%	270	92%
Segona	85	19%	71	84%
Tercera	33	7%	20	61%
Quarta	13	3%	8	62%

<i>Cinquena</i>	6	1%	3	50%
<i>Sisena</i>	7	2%	6	86%
<i>Setena</i>	2	0%	1	50%
<i>Vuitena</i>	-	-	-	-
<b>TOTAL</b>	441		379	86%

**Taula 2b – Nombre d'estudiants de nou accés del curs 2012-13 per preferències, al grau d'Economia+Estadística**

Preferència	Assignats	% d'assignació	Matriculats	% de matriculats vs assignats
<i>Primera</i>	31	84%	25	81%
<i>Segona</i>	1	3%	1	100%
<i>Tercera</i>	1	3%	1	100%
<i>Quarta</i>	3	8%	1	33%
<b>TOTAL</b>	36		28	77,7%

Respecte a l'entrada mitjançant adaptacions, la Taula 3 mostra el número de peticions d'estudiants per adaptar-se al grau. Aquests estudiants no entren directament a un curs concret sinó que depenent dels seus respectius expedients, s'adapta assignatura per assignatura – seguint les taules d'adaptació (aprovades pels òrgans competents)- i per tant són estudiants que poden tenir assignatures tant de primer com de segon, com de tercer o quart, aspecte que complica molt a l'hora de planificar el curs. Malgrat això, com es pot comprovar al quadre següent, el número d'adaptats al grau d'Economia no ha estat gaire elevat, i de fet aquesta ha estat una constant des de l'inici dels graus, la qual cosa fa pensar que hi haurà una adaptació massiva a partir del primer any en que ja no sigui possible continuar amb la llicenciatura.

**Taula 3 – Nombre d'estudiants adaptats del curs 2012-13**

Procedència	Peticions d'Adaptacions
<i>Economia</i>	66
<i>Economia + Estadística</i>	0

Alguns trets rellevants que es dedueixen d'aquestes dades:

- La demanda per accedir a aquest estudis és força elevada, el percentatge d'estudiants que accedeixen via primera preferència està al voltant del 67% en el cas del grau d'Economia i del 84% pel cas del doble itinerari, Economia- Estadística.
- El percentatge de matriculació respecte a l'assignació és molt elevat. Per tant els estudiants a qui els hi donen una plaça estan convençuts i s'acaben matriculant majoritàriament en el grau. D'entrada, cal fer esment de que malgrat l'oferta de places era de 350, pel Grau en Economia, es van acabar matriculant 379 estudiants; mentre que pel doble itinerari, les places eren 20 i la matrícula final va ser de 28.
- Pel que fa al perfil dels estudiants de nou accés, pel Grau d'Economia, al marge del 63% dels assignats que provenen de batxillerat (via 0), cal destacar l'important nombre d'estudiants (al voltant d'un 20% ) que van accedir als estudis del grau en Economia per la via 7 (PAAU amb estudis iniciats). També és remarcable el nombre d'estudiants

procedents de la via 4 (FP2 o MP3 o AAiOA o CFGS), amb un 10%. Pel que respecte al doble itinerari, les xifres apunten una polarització més exagerada de les dues primeres procedències: el 73 % dels assignats provenen de batxillerat (via 0), i el 24% per la via 7 (PAAU amb estudis iniciats).

- Respecte als estudiants que provenien de Batxillerat, amb PAU fetes abans del 2010, la meitat (un 50%) provenen del batxillerat de Ciències Socials, mentre que un 29% del Científic- tècnic. Pel que fa a la resta d'estudiants, aquells que van fer les PAU a partir del 2010, un 39% van examinar l'assignatura optativa de Geografia, i només un 8% la d'Economia de l'Empresa, i un escassíssim 6% la de Matemàtiques aplicades a les ciències socials.
- Degut a que la demanda es força elevada, el centre ha limitat molt l'entrada via reconeixement de crèdits i insta a tots els sol·licitants que ho facin via preinscripció universitària: [<http://www.ub.edu/economiaempresa/secretaria/acces/grau.htm>].
- El perfil d'ingrés dels nous estudiant és semblant al que s'havia previst a la memòria de verificació. I, de fet, és molt similar al perfil dels estudiants que accedien a la llicenciatura d'Economia de les diferents universitats catalanes.

La Taula 4 mostra el nombre d'estudiants matriculats al curs 12-13 per ensenyaments.

**Taula 4 – Nombre de matriculats al curs 2012-13 per estudis**

		Curs 11-12
NOU ACCES	Grau d'Economia	379
	Grau d'Economia + Estadística	28
	TOTAL estudiants de nou accés GRAU Economia	407
	Adaptats	66
	TOTAL nous estudiants matriculats GRAU Economia	473

Aquestes dades provenen de la informació directa proporcionada per la Secretaria d'Estudiants i Docència (SED) del centre. Per tant pot haver mínimes discrepàncies amb la informació general disponible per part de la UB.

El número total d'estudiants matriculats al grau d'Economia durant el curs 2012-13 va ser de 1229 estudiants, dels quals, com s'ha dit, 407 van ser de nou accés per aquest curs, 66 adaptats i la resta de cursos superiors. El número de graduats d'aquest curs ha estat de 36. Aquest numero és baix ja que com es pot veure en el calendari d'implantació, durant aquest curs 2012-13 només es podien graduar els estudiants adaptats de la llicenciatura i que a més a més fessin un esforç molt important per finalitzar-ho en un sol curs.

Del total d'estudiants matriculats per primer cop al grau d'Economia al curs 2012-13, només un 3,3% dels mateixos ho van fer en matrícula de temps parcial (condició de matricular-se 30 crèdits). Aquesta proporció és certament molt baixa, especialment si es té en compte que un percentatge considerable dels estudiants simultaniegen els estudis amb diverses feines i si també es considera el fet de que a totes les sessions informatives que es van realitzar (tant les de portes obertes com les prèvies a la matrícula) es va insistir molt en la conveniència d'optar per aquesta modalitat en aquells casos en els que, per les raons que fossin, no es disposés del temps suficient per a dedicar-ho als estudis i, per tant, pogués haver risc de no complir amb la

normativa de permanència pel que fa als crèdits matriculats a aprovar. Evidentment, tot plegat tindrà força impacte en el rendiment posterior d'aquest curs.

En aquest sentit, tot i que no és aquest el lloc per a aprofundir en aquesta qüestió, val la pena esmentar que en el moment de fer la preinscripció, dels estudiants matriculats al curs 2012-13 de nou accés, al voltant del 67% va declarar que no treballaven, mentre que al voltant d'un 22% treballaven de manera eventual o sense contracte i un 6% amb contracte fix. Per altra banda, aquesta proporció d'estudiants amb dedicació laboral declarada abans de l'accés a la Universitat, és previsible que hagi augmentat durant els estudis universitaris i certament no està relacionada amb el % d'estudiants que van escollir la dedicació a temps parcial.

A les taules 5a, 5b, 5c, 5d i 5e es presenta el nombre d'estudiants matriculats per assignatura i el número de grups de cada assignatura amb alguna peculiaritat, com ara la llengua estrangera d'impartició o el seu caràcter semi presencial.

**Taula 5.a – Nombre d'estudiants matriculats per assignatura de PRIMER curs ( curs 2012-13)**

Codi	Assignatura	Sem	Nº estudiants	Grups Semi presencials	Grups Anglès
361830	Història Econòmica Mundial	1	442	1	1
361822	Introducció a l'Economia	1	429	1	
361818	Introducció al Dret	1	603	1	
361831	Matemàtiques I	1	510	1	
361833	Sociologia	1	395	1	
361827	Comptabilitat	2	556	1	
361825	Fonaments d'Economia de l'Empresa	2	481	1	
361832	Matemàtiques II	2	474	1	
361820	Microeconomia I	2	620	1	
361852	Història Econòmica d'Espanya	2	477	1	1

**Taula 5.b – Nombre d'estudiants matriculats per assignatura de SEGON curs ( curs 2012-13)**

Codi	Assignatura	Sem	Nº estudiants	Grups Semi presencials	Grups Anglès
361826	Ec.Empresa: Organització i Administració	1	365	1	
361819	Economia del Sector Públic	1	357	1	1
361823	Entorn Econòmic	1	416	1	
361828	Estadística Econòmica i Empresarial I	1	375	1	
361848	Macroeconomia I	1	342	1	
361835	Economia Espanyola	2	345	1	
361838	Hisenda Pública	2	332	1	
361849	Macroeconomia II	2	385	1	
361845	Microeconomia II	2	386	1	
361829	Estadística Econòmica i Empresarial II	2	416	1	

**Taula 5.c – Nombre d'estudiants matriculats per assignatura de TERCER curs  
( curs 2012-13)**

Codi	Assignatura	Sem	Nº estudiants	EUS	Grups Semi presencials
361834	Organització Econòmica Internacional	1	242	1	-
361842	Econometria I	1	232	1	-
361846	Microeconomia III	1	239	1	-
361840	Sistema Fiscal I	1	256	1	-
361836	Política Econòmica Internacional	1	243	1	-
361850	Macroeconomia III	2	230	1	-
361843	Econometria II	2	196	1	-
361837	Política Econòmica d'Espanya i de la UE	2	207	1	-
361839	Hisenda Autònoma i Local	2	244	1	-

**Taula 5.d – Nombre d'estudiants matriculats per assignatura de QUART curs  
( curs 2012-13)**

**Obligatòries**

Codi	Assignatura	Sem	Nº estudiants	EUS	Grups Semi presencials
361853	Història del pensament econòmic	1	128	-	-
361844	Econometria III	1	86	-	-
361847	Microeconomia IV	1	83	-	-
361841	Sistema Fiscal II	1	110	-	-
361851	Macroeconomia IV	1	92	-	-
362767	Treball Fi de Grau		47	-	-

**Taula 5.e – Nombre d'estudiants matriculats per Optatives**

**( curs 2012-13)**

Codi	Assignatura	Sem	Nº estudiants	EUS	Grups Semi presencials
361854	Anàlisi Política i Sistema Polític Espanyol	2	24	-	-
361856	Història Econòmica del segle XX	2	47	-	-
361863	Economia de Catalunya	2	52	-	-
361857	Economia Laboral	1	64	-	-
361858	Economia Recursos Naturals i Medi Ambient	2	70	-	-
361868	Tª de Jocs i Aplicacions	2	65	-	-



	Econòmiques				
361869	Pràctiques externes		14	-	-

Pel que fa a aquest número de grups i d'estudiants matriculats per assignatures, es poden treure varies conclusions:

- La mitjana de crèdits matriculats per estudiant és molt elevada, gairebé de 60 ECTS per curs (es a dir, molt propera al límit establert per la normativa de permanència de la UB). Concretament, segons les dades proporcionades per la UB, la ràtio de crèdits matriculats entre el total d'estudiants del Grau d'Economia es de 57,3 crèdits, la qual cosa suposa que la gran majoria d'estudiants es matriculen a temps complert (tal i com s'ha comentat anteriorment).
- Les assignatures de primer curs quasi totes tenen una mitjana del voltant dels 490 estudiants matriculats, la qual cosa fa que totes hagin tingut entre 5 i 6 grups per cadascuna d'elles. La complexitat i dificultat de gestionar aquest número d'estudiants és molt elevada. Es indubtable que cal agrair l'esforç dels coordinadors d'assignatures i dels equips docents que s'han fet dintre de cada departament.
- Per la resta de grups, el numero de matriculats també ha estat important, especialment per les de segon curs, amb una mitjana que ha estat al voltant dels 370 matriculats, i les obligatòries de tercer curs, amb una mitjana de 187 matriculats. Evidentment, per les obligatòries de quart curs (només adaptats) i les optatives, el número promig de matriculats ha estat menor.
- La mitjana d'estudiant matriculats per assignatura obligatòries oscil·la entre al voltant dels 50 estudiants com a mínim (tots ells en assignatures de quart curs) i els més de 90 com a màxim (tant en assignatures de primer com de segon curs). Malgrat això, cal destacar que aquesta dada no reflecteix completament la realitat d'un gran número de grups (els de matí) tots ells molt propers o superior als 100 matriculats, amb grups de tarda sensiblement menys carregats. La raó fonamental és el fet de que una gran majoria d'estudiants de la casa (per diferents motius) vol estudiar en aquesta franja horària. De fet, mentre tots els grups estaven oberts a la matrícula i encara no s'havia tancat cap grup, només al voltant d'un 10 % dels matriculats havien triat voluntàriament el torn de tarda. Aquest fet també complica i desequilibra la grandària dels grups d'una mateixa assignatura, depenent de si s'ofereix al matí o a la tarda.
- S'ha generalitzat els grups semi presencials pels dos primers cursos. Es tracta del Grups d'Estudis d'Intensificació (GEI). Són grups de docència de dues hores setmanals, que s'imparteix al migdia, amb l'obligació del professorat de seguir l'avaluació continuada i així intentar alliberar places vacants en els grups ordinaris.
- Pel que fa a la docència en anglès, cal precisar que a Economia, tal i com s'explicarà més abastament més endavant, no existeix una línia específica en aquesta llengua, malgrat això, s'han iniciat esforços per oferir alguns grups en algunes assignatures dels dos primers cursos i es deixa que estudiants que no segueixin el programa EUS, puguin fer alguna assignatura dels dos darrers cursos en aquests grups, a on la docència es en anglès.

### 3.2 Orientació a l'estudiant

El grau d'Economia disposa d'un Pla d'Acció Tutorial (PAT). El PAT és un servei d'atenció, orientació i assessorament als estudiants universitaris, que s'organitza i dissenya en funció del perfil que presenta el col·lectiu, i d'acord amb el suport específic que requereix davant els

estudis que han escollit cursar. I això es concreta en un conjunt d'accions on pren màxima importància la figura del PROFESSORAT TUTOR.

[http://www.ub.edu/economiaempresa/atencio\\_est/pat.html](http://www.ub.edu/economiaempresa/atencio_est/pat.html)

Una característica del PAT de la Facultat és l'existència de la figura de l'ESTUDIANT-TUTOR. És tracta del que s'anomena "Tutories entre iguals". Al curs 2007-2008 es va incorporar al servei d'atenció, orientació i assessorament del PAT, la figura de l'alumne tutor, qui ha de donar suport al professorat tutor. Desenvolupa aquesta funció un alumne veterà a punt de finalitzar els estudis. Aquest també està a disposició de l'alumne de nou accés. La seva proximitat generacional i experiència com a alumne que coneix el centre i l'ensenyament, fa més fàcil que doni resposta a aquelles qüestions més relacionades amb el dia a dia del nou estudiant. Qüestions que contribueixen a una adaptació més satisfactòria i motivadora en el nou context universitari.

L'objectiu del PAT és ajudar a l'estudiant de nou accés a integrar-se en el sistema universitari i en el funcionament de l'ensenyament, especialment durant el primer any, assignant-li un tutor que el guiarà en aquest procés d'incorporació.

Les accions que es duen a terme giren al voltant de tres moments fonamentals en la trajectòria curricular de l'estudiant:

- a. La transició del batxillerat a la universitat i la seva incorporació al centre i a l'ensenyament
- b. L'itinerari curricular; especialització i elecció d'optativitat
- c. La inserció al mercat de treball

Totes elles es fan mitjançant un calendari i una planificació que es donen a conèixer des de l'inici (sessions informatives, tutories grupals i tutories individuals) i que es realitzen al llarg de la carrera.

Els estudiants tenen a la seva disposició un Espai Tutorial virtual mitjançant el qual tenen comunicació directa amb el tutor i la resta d'estudiants. A més d'altres eines, com ara fòrums, agenda i materials molt útils per a la seva formació personal i professional.

Pel curs 2012-13 i anteriors, hi havien diferents tutors que actuaven al mateix temps en diferents ensenyaments, bàsicament ADE, ECO i DCE, cosa que provocava duplicitats de tutors o feia difícil la seva assignació. Ara ja s'ha pogut eliminar aquesta situació. Malgrat aquesta dificultat de precisió, es pot dir que aproximadament el número de tutors assignats tant per la llicenciatura com pel grau d'Economia va ser d'aproximadament 21 professors.

### **3.3 Planificació i gestió docent**

La cap d'estudis del Grau d'Economia amb el vicedegà de la Facultat i el cap de la Coordinació d'Ensenyaments són els responsables d'analitzar les dades a la planificació i gestió docent. L'aplicació informàtica GRAD és comuna a tota la UB i permet recollir els components bàsics i complementaris especificats a les normes reguladores dels plans docents de les assignatures dels ensenyaments de la UB (Consell de Govern de la Universitat, 6 de juliol del 2006) a l'hora que permet facilitar entrar dades en el pla docent i usar-lo amb finalitats informatives i d'exploració de dades.

En relació als plans docents de l'ensenyament d'Economia, val la pena esmentar els següents aspectes:

- El 97,5% de les assignatures tenien publicat el Pla Docent abans d'iniciar-se el procés de matrícula a finals del mes de juliol. Els plans docents que falten són d'assignatures singulars, que es van aprovar amb posterioritat, com les assignatures de Pràctiques Externes i el Treball Fi de Grau.
- S'adjunta la normativa que va aprovar la Comissió Acadèmica de la Facultat per tal d'homogeneïtzar les activitats dels diferents plans docents (Annex 1).
- L'òrgan que ha estat fonamental per garantir la coherència global en l'elaboració i la revisió d'aquests Plans Docents ha estat el Consell d'Estudis que és l'òrgan encarregat d'aprovar-los finalment.
- Un dels aspectes del Pla Docent que sempre és susceptible de generar més problemes o conflictes és tot allò relacionat amb els mètodes i criteris d'avaluació. Cal recordar que a la Universitat de Barcelona, la normativa estableix una doble via d'avaluació de manera que els estudiants poden escollir entre una avaluació única i una avaluació continuada. A l'Annex 2 es presenta un resum de les diferents rúbriques dels Plans Docents que des del consell d'estudis es van tenir en compte, amb especial referència a les condicions de l'avaluació de les assignatures del grau durant el curs 2012-13.
- En el mateix annex, també es recull informació sobre el període del que disposava l'estudiant per a renunciar a l'avaluació continuada. Aquest fet va generar un gran debat, tant al consell d'estudis com a les reunions de coordinadors d'assignatures. Es va considerar la possibilitat d'establir un període únic de renúncia d'avaluació continuada igual per a totes les assignatures (de fet, es va parlar amb d'altres Consells d'Estudis per a fixar-lo a nivell de centre). Fruit del debat, es va posar de manifest l'heterogeneïtat de metodologies de les diferents assignatures i al final no es va fixar cap període de renúncia conjunt sinó a cada pla docent i per tant per cada assignatura es fixava el seu.
- En tots quatre cursos, més del 80% de les assignatures obliguen a l'estudiant d'avaluació continuada a presentar-se a l'examen final, com a prova final d'avaluació continuada. Per altra banda, en el que si que hi ha més diferència entre assignatures és en el pes que té aquesta prova de síntesi final de l'avaluació continuada.
- Seguint les directrius de la UB, les assignatures del curs 2012-13 han tingut reavaluació, però amb la novetat de poder-se presentar tots els estudiants que no haguessin superat l'assignatura, independentment de la qualificació obtinguda o fins i tot del fet d'haver-se presentat. En aquest sentit, des de la Comissió Acadèmica del centre, i amb el vist-i-plau dels diferents consells d'estudis, es va decidir aplicar la reavaluació al curs 2012-13, de manera diferent que s'havia aplicat al curs anterior. Es a dir:
  - Reavaluació per tots els estudiants.
  - La reavaluació de les assignatures impartides durant el primer o segon semestre es va duu a terme al més de juliol del 2013.
  - La reavaluació s'entenia per totes les assignatures igual que el sistema d'avaluació única.
  - <http://www.ub.edu/economiaempresa/academica/11-12/reavaluacio.pdf>

- Cal continuar fent esment de la importància de la figura del coordinador per l'elaboració dels Plans Docents de cada assignatura. Aquesta figura ha fet la tasca no només de coordinar a tots els professors de l'assignatura sinó que ha estat el nexa d'unió entre el professorat, la cap d'estudis i coordinació d'ensenyaments.
- Al llarg del primer semestre del curs la Cap d'Estudis va fer reunions amb els coordinadors d'algunes les assignatures, tant de primer, de segon o de tercer, per tal d'iniciar una certa coordinació transversal (que certament caldrà aprofundir en el futur), fer un seguiment de l'avaluació continuada al grau, de la utilització del campus virtual com a eina de treball fonamental, així com detectar aquells altres problemes que es poguessin detectar.
- Per altra banda, molts departaments han anant creant diferents comissions per tal de repartir els coneixements entre assignatures i aconseguir que els estudiants, al superar una determinada assignatura assoleixin competències que necessitaran en assignatures de cursos posteriors.
- Com a novetat, en aquest curs es va implantar de manera bastant generalitzada la programació en regim de doble semestralitat per a moltes de les assignatures del grau.
- Pel que fa a la docència, val la pena esmentar la novetat de la introducció del **programa EUS** en el Grau en Economia.

El Programa EUS (Empresa-Universitat-Societat) neix fruit de la col·laboració entre la Facultat, la Fundació Cercle d'Economia i la Fundació Bosch i Gimpera, amb l'objectiu d'aconseguir una formació integral dels estudiants dels dos darrers cursos dels ensenyaments d'Administració i Direcció d'Empreses i d'Economia de la Facultat i, com a valor afegit, que tinguin l'oportunitat de completar la seva formació acadèmica amb un programa de pràctiques en una empresa o institució, pública o privada, mitjançant una acció coordinada entre ambdues parts. Per poder inscriure's al Programa, els estudiants han de complir una sèrie de requisits mínims, per poder formar part del procés de selecció: una nota mitjana de l'expedient superior o igual a 6,5/10; haver superat la totalitat dels crèdits corresponents als dos primers cursos de la carrera; i acreditar un cert nivell d'anglès.

La docència s'imparteix de forma intensiva al llarg de tres semestres, en què els estudiants (gràcies a la possibilitat de treballar en un grup reduït) segueixen una metodologia docent que afavoreix el treball en equip i el desenvolupament de les seves habilitats personals. Com ja s'ha assenyalat, aquesta docència s'imparteix quasi totalment en anglès al grup d'Economia.

Un cop finalitzada la formació a les aules, l'estudiant s'incorpora a una empresa o institució on realitza la seva formació pràctica durant sis mesos, temps durant el qual té l'oportunitat de participar activament en totes les feines i projectes que es porten a terme habitualment, com un treballador més.

En la següent web es troba tota la informació al respecte:

<http://www.ub.edu/eus/>

Aquest grup EUS té un grup diferent de la resta de grups i per tant en totes les assignatures obligatòries de tercer curs i quart curs té un grup addicional. Aquests estudiants a quart curs no poden escollir les assignatures optatives sinó que han de cursar unes assignatures anteriorment establertes per la Facultat.

- Per altra banda, la Facultat d'Economia i Empresa sempre ha apostat molt per la **docència en anglès**. Malgrat això, la dimensió de l'ensenyament en Economia no ha permès obrir una línia sencera en anglès, ni molt menys obrir una via d'accés diferencial a preinscripció universitària . Tanmateix, i per tal de facilitar que més estudiants puguin optar per fer el programa EUS en el futur, des de primer curs, s'han anat oferint algunes assignatures en anglès (tant a primer com a segon curs). De moment, de manera molt marginal, però amb la intenció d'anar incrementant aquesta oferta pel futur. De la mateixa manera que, al Grau d'Economia, s'ha permès que puguin fer assignatures del programa EUS tots aquells estudiants que, malgrat no fan el programa sencer, vulguin cursar alguna assignatura en anglès.

Tota la docència en anglès del grau d'Economia, que no pertanyi al programa EUS, està clarament senyalada ja que sempre s'utilitza el grup 6 per determinar aquests grups amb docència en idioma anglès. Per tant les assignatures ofertes en anglès (ja siguin de Formació Bàsica, Obligatòries o Optatives) pel primer i pel segon semestre, son designades com A6 i B6 respectivament.

## **ANNEX 1**

### **Plans docents curs 2012-2013**

*S'inicia de nou el procés d'elaboració dels plans docents de cara al proper curs. En aquest sentit us presentem a continuació una sèrie d'indicacions per tal de completar tot el procés.*

#### **Graus i Màsters**

1. *Cal que el director/a del departament confirmi o introdueixi el coordinador de cada assignatura.*
  - a. *En les assignatures que ja s'han ofert en cursos anteriors, si el coordinador és el mateix, no cal fer res. Si hi ha un canvi en la coordinació, caldrà tancar l'encàrrec docent de l'anterior responsable i introduir al nou.*
  - b. *En les assignatures que s'implanten per primera vegada al curs 2012-13, cal que s'introdueixi el coordinador designat pel departament.*
2. *Un cop confirmades aquestes dades, el professorat responsable ja pot fer o modificar el pla docent corresponent, atès que l'aplicació ja es troba obert.*
3. *Des del curs 2011-12, en els graus, les activitats presencials planificades en el pla docent han de coincidir amb l'oferta que es farà al GRAD. Cal tenir en compte que les activitats planificades que es poden consignar en l'aplicatiu s'agrupen en 4 possibles categories:*
  - a. *Teòric pràctic: aquesta és l'única activitat que s'ha de posar obligatòriament. Inclou les hores de teoria i les teòric-pràctiques de resolució d'activitats o problemes a l'aula.*
  - b. *Pràctiques de problemes: quan tinguin un pes específic rellevant en el total d'hores presencials per les característiques de la pròpia assignatura.*
  - c. *Pràctiques d'ordinador: quan efectivament es faci ús de les aules d'informàtica.*
  - d. *Tutories per grup*

*Les directrius acadèmic-docents del curs 2012-13 estableixen el número d'estudiants per cada tipus d'activitat.*
4. *En l'apartat d'avaluació, s'està a l'espera de que la Comissió Acadèmica de Consell de Govern aprovi la nova normativa d'avaluació dels aprenentatges pel proper curs 12-13. Es preveu que s'aprovi a finals del mes de març, per tant s'aconsella als coordinadors que s'esperin a la nova normativa. En quan la Facultat tingui aquesta normativa s'enviarà urgentment a totes les persones afectades.*
5. *Per les assignatures de grau, la suma del total d'hores presencials dels estudiants en aquestes activitats ha de ser de 60 h. Per les assignatures de Màster, la suma total d'hores presencials seguirà el que estableixi la Comissió de cada Màster.*
6. *La suma total d'hores de dedicació dels estudiants en el còmput global de l'assignatura, tan de grau com de màster, és a dir, les hores presencials més hores de treball dirigit més hores de treball autònom, correspon a 25 hores per ECTS. Per exemple, en les assignatures de 6 ECTS, ha de sumar 150h.*
7. *Els plans docents hauran d'estar aprovats pels respectius Consells de departament a principis d'abril per poder-los aprovar pels Consell d'estudis o Comissió de Màster, respectius.*

#### **Diplomatures i llicenciatures**

1. *Cal que el director/a del departament confirmi el coordinador o introdueixi, si és el cas, un nou responsable de cada assignatura.*
  - a. *Si el coordinador és el mateix, no cal fer res.*
  - b. *Si hi ha un canvi en la coordinació, caldrà tancar l'encàrrec de coordinació de l'anterior responsable i introduir al nou.*
2. *Es continuarà amb el mateix procediment que s'ha vingut realitzant en els anteriors cursos*
3. *Caldrà tenir especial cura en ajustar metodologies i sistemes d'avaluació en aquelles assignatures que al curs 2012-13 passen a no tenir docència.*
4. *L'aplicació, hores d'ara, és tancat per aquests ensenyaments i s'avisarà oportunament en quan estigui obert.*
5. *Els terminis d'aprovació dependran de la data d'obertura de GRAD.*

## ANNEX 2. RUBRIQUES DELS PLANS DOCENTS 2012-13

	Data final renúncia AC	Nº evidències de la AC	% de cada AC	% Examen final	Re-avaluació	Competències	Nº hores (P,D,A)	Activitats agrupad.	1,5+1,5+1
<b>1er CURS</b>									
361818 INTRODUCCIÓ AL DRET	✓	✓	✓	✓	✓		✓	✓	✓
361831 MATEMÀTIQUES I	✓	Es dirà a l'inici de curs	Es dirà a l'inici de curs	✓	✓		✓	✓	S'explicita el desdoblament
361830 HISTÒRIA ECONÒMICA MUNDIAL	✓	✓	✓	✓	✓	Incorporades sistema avaluació	✓	✓	
361822 INTRODUCCIÓ A L'ECONOMIA	S'anunciarà CV	✓	✓	✓	✓		✓	✓	
361833 SOCIOLOGIA	Cada professor ho estableix	Cada professor ho estableix	NO	no + 60%	✓		✓	✓	
361832 MATEMÀTIQUES II	✓	Es dirà a l'inici de curs	Es dirà a l'inici de curs	no + 60%	✓		✓	✓	S'explicita el desdoblament
361820 MICROECONOMIA I	S'anunciarà CV	No del tot concretades	No del tot concretat	✓	✓		✓	✓	✓
361825 FONAMENTS D'ECONOMIA DE	✓	✓	40%	60%	✓		✓	✓	✓

	Data final renúncia AC	Nº evidències de la AC	% de cada AC	% Examen final	Re-avaluació	Competències	Nº hores (P,D,A)	Activitats agrupad.	1,5+1,5+1
<b>1er CURS</b>									
L'EMPRESA									
361852 HISTÒRIA ECONÒMICA D'ESPANYA	✓	✓	✓	✓	✓	Incorporades sistema avaluació	✓	✓	
361827 COMPTAB.	✓	✓	✓	NO	✓		✓	✓	

	Data final renúncia AC	Nº evidències de la AC	% de cada AC	% Examen final	Re-avaluació	Competències	Nº hores (P,D,A)	Activitats agrupad.	1,5+1,5+1
<b>2on CURS</b>									
361826 Economia de l'empresa: organit. i admin.	✓	NO	NO (40%)	✓			✓	✓	
361848 Macroeconomia I	S'anunciarà CV	✓	✓	✓	✓		✓	✓	
361819 Economia del Sector Públic	Cada professor ho estableix	Cada professor ho estableix	✓	✓	✓		✓	✓	
361828 Estadística Econòmica i Empresarial I	✓	✓	✓	✓	✓		✓	✓	
361823 Entorn Econòmic	✓	Cada grup ho estableix	Cada grup ho estableix	60%	✓		✓	✓	
361829 Estadística	✓	✓	✓	✓	✓		✓	✓	



	Data final renúncia AC	Nº evidències de la AC	% de cada AC	% Examen final	Re-avaluació	Competències	Nº hores (P,D,A)	Activitats agrupad.	1,5+1,5+1
<b>2on CURS</b>									
Econòmica i Empresarial II									
361845 Microeconomia II	S'anunciarà CV	No del tot determinades	✓	✓	✓		✓	✓	
361838 Hisenda Pública	Es diu que es posarà al CV	✓	✓	✓	✓	Incorporades sistema avaluació	✓	✓	✓
361849 Macroeconomia II	S'anunciarà al CV	✓	✓	✓	✓		✓	✓	
361835 Economia Espanyola	✓	✓	✓	✓	✓		✓	✓	

	Data final renúncia AC	Nº evidències de la AC	% de cada AC	% Examen final	Re-avaluació	Competències	Nº hores (P,D,A)	Activitats agrupad.	1,5+1,5+1
<b>3er CURS</b>									
361834 ORGANITZACIÓ ECONÒMICA INTERNACIONAL	✓	✓	✓	✓					
361842 ECONOMETRIA I	✓	✓	✓	✓	✓		✓	✓	
361846 MICROECONOMIA III	✓	✓	✓	✓	✓		✓	✓	
361839 HISENDA AUTONÒMICA I LOCAL	✓	✓	✓	✓	✓	Incorporades sistema avaluació	✓	✓	

	Data final renúncia AC	Nº evidències de la AC	% de cada AC	% Examen final	Re-avaluació	Competències	Nº hores (P,D,A)	Activitats agrupad.	1,5+1,5+1
<b>3er CURS</b>									
361836 POLÍTICA ECONÒMICA INTERNACIONAL	Cada professor ho estableix	Cada professor ho estableix		no superior 60%	✓		✓	✓	Cada professor ho estableix
361850 MACROECONOMIA III	S'anunciarà CV	✓	✓	✓	✓	Incorporades parcialment sistema avaluació	✓	✓	
361843 ECONOMETRIA II	✓	✓	✓	✓	✓	✓	✓	✓	
361837 POLÍTICA ECONÒMICA D'ESPANYA I DE LA UNIÓ EUROPEA	S'anunciarà CV			no superior 60%	✓		✓	✓	
361840 SISTEMA FISCAL I	✓	✓	✓	✓	✓	Incorporades sistema avaluació	✓	✓	✓

	Data final renúncia AC	Nº evidències de la AC	% de cada AC	% Examen final	Re-avaluació	Competències	Nº hores (P,D,A)	Activitats agrupad.	1,5+1,5+1
<b>4t CURS</b>									
361853 HISTÒRIA DEL PENSAMENT ECONÒMIC	✓	No es diu res	✓	✓	✓		✓	✓	
361844 ECONOMETRIA III	✓	✓	✓	✓	✓		✓	✓	

	Data final renúncia AC	Nº evidències de la AC	% de cada AC	% Examen final	Re-avaluació	Competències	Nº hores (P,D,A)	Activitats agrupad.	1,5+1,5+1
<b>4t CURS</b>									
361847 MICROECONOMIA IV	✓	✓	✓	✓	✓		✓	✓	
361841 SISTEMA FISCAL II	S'anunciarà CV	No es detallen	✓	✓	Es parla d'altres convocatòries		✓	✓	
361851 MACROECONOMIA IV	S'anunciarà CV	✓	✓	✓	Es parla de 2 <sup>a</sup> convocatòria		✓	✓	
362767 TREBALL FINAL DE GRAU									

	Data final renúncia AC	Nº evidències de la AC	% de cada AC	% Examen final	Re-avaluació	Competències	Nº hores (P,D,A)	Activitats agrupad.	1,5+1,5+1
<b>OPTATIVES</b>									
361854 ANÀLISI POLÍTICA I SISTEMA POLÍTIC ESPANYOL	✓	✓	✓	✓	✓		✓	✓	
361856 HISTÒRIA ECONÒMICA DEL SEGLE XX	✓	✓	✓	✓	✓		✓	✓	
361863 ECONOMIA DE CATALUNYA	✓	✓	✓	✓	✓		✓	✓	
361857 ECONOMIA LABORAL	No es detalla	✓	✓	NO (per avaluació continuada)	✓		✓	✓	
361858 ECONOMIA DELS RECURSOS NATURALS I DEL MEDI AMBIENT	No es detalla	No es detallen	No es detalla	No es detalla			✓	✓	
361868 TEORIA DE JOCS I APLICACIONS ECONÒMIQUES	✓	✓	Es dirà al CV	<b>NO</b>	✓		✓	✓	

### **3.4 Pràctiques externes**

Abans de començar aquest curs es va aprovar pels òrgans competents una Normativa de pràctiques externes a nivell dels graus de la Facultat. Com sempre, aquesta normativa està penjada a la web:

[http://www.ub.edu/economiaempresa/academica/12-13/normativa\\_practiques.pdf](http://www.ub.edu/economiaempresa/academica/12-13/normativa_practiques.pdf)

La Facultat compta amb l'ajuda del Servei de Pràctiques de la pròpia facultat, on consta tota la informació pública pels estudiants i per les empreses i institucions que acullen als estudiants.

<http://www.ub.edu/are/estudiants/practiques/>

Aquesta oficina està coordinada per la Delegada del Rector per la Qualitat de la Facultat i disposa de dues professores que són coordinadores de les pràctiques: una per les pràctiques acadèmiques i un altre per les pràctiques no curriculars. La seva funció principal és la de vetllar perquè les pràctiques que es facin tinguin competències i habilitats del grau d'economia, així com la de coordinar a tots els tutors que fan el seguiment de cada estudiant a la seva pràctica.

Durant el curs 2012-13, en el grau d'Economia, s'han signat 24 pràctiques curriculars, més 25 convenis extra curriculars. Aquest número és molt baix tenint en compte els convenis signats a llicenciatura d'Economia, però s'ha de tenir en compte que només poden accedir a Pràctiques Externes Curriculars aquells estudiants que tinguin superats 150 crèdits del grau i en el curs 2012-13, no hi havia estudiants en aquesta situació fins a finals de curs.

Aquesta condició pots ser una explicació de per què hi ha pràcticament el mateix numero de convenis extra curriculars que curriculars, ja que pels primers només es necessiten 120 crèdits superats del grau per poder-hi accedir i per tant és una condició més flexible pels estudiants.

La valoració -opinió dels estudiants sobre les respectives pràctiques no ho tenim informatitzat, si més no a data d'avui. Ara bé, sí que es pot fer una valoració qualitativa molt positiva a partir de l'opinió tant de les coordinadores de pràctiques com dels tutors, a partir de les seves impressions, un cop fetes les entrevistes amb els respectius estudiants.

Un altre indicador que també pot servir a l'hora de saber l'opinió dels estudiants i dels tutors de l'empresa sobre les pràctiques pot ser la nota que han tret els alumnes i que consta a les actes. En aquest cas dir, que el rendiment de l'assignatura de Pràctiques durant el curs 2012-13 ha estat molt favorable, amb un 100% de superació i amb unes qualificacions que quasi totes són de notable cap a dalt.

### **3.5 Mobilitat nacional i internacional**

La Facultat, d'igual manera que amb l'oficina de pràctiques, compta amb l'ajuda l'Oficina de Relacions Internacionals i la seva pròpia web:

<http://www.ub.edu/economiaempresa/relint/web/>

L'Oficina de Relacions Internacionals (ORI) s'encarrega de la gestió dels **Programes de Mobilitat Internacional** de la Facultat, de la recerca de nous convenis amb universitats d'arreu del món i contribueix activament a la internacionalització del centre i, especialment, del seu alumnat.

Al curs 2012-13 la Facultat compta amb 190 convenis amb Facultats arran d'Europa i 10 més

amb convenis específics. En particular, el grau d'Economia té 35 convenis Erasmus amb altres universitat europees i 6 convenis específics.

Respecte als estudiants rebuts per la Facultat, el total es de 378 estudiants. Tot i que es difícil saber quins són de cada ensenyament, ja que tal i com està dissenyat el programa d'acollida d'estudiants, es fa difícil poder-ho precisar. Malgrat això, es de destacar que la majoria son d'ADE i Economia, tot i que també hi ha alguns de Sociologia i d'Estadística (encara que en general són molt minoritaris). Per altra banda cal tenir en compte que a la seva universitat d'origen poden estar fent una carrera que no sigui exactament la mateixa en la que ens venen a estudiar.

Per altre banda la gestió del **Programes de Mobilitat Nacional**, SICUE, es fa directament a la secretaria del centre i és el propi cap d'estudis qui coordina aquests acords acadèmics. Durant el curs 2012-13, a tota la Facultat varem venir 40 estudiants d'altres universitats espanyoles. De les quals, 8 estudiants van fer-ho al grau d'Economia.

A continuació es presenta una taula amb les universitats de procedència i l'ensenyament que van cursar a la Facultat.

**Taula 6 – Universitats de procedència dels intercanvis nacionals  
( curs 2012-13)**

<b>ENSENYAMENT PROCEDÈNCIA</b>	<b>UNIVERSITAT PROCEDÈNCIA</b>
ADE	U. de Málaga
ADE	U. Pablo de Olavide
ADE	U. de Granada
ADE	U. Pablo de Olavide
ADE	U. de Valladolid
ADE	U. de Málaga
ADE	U. de Cádiz
ADE	U. de Cádiz
ADE	U. de Jaen
ADE	U. de Vigo
ADE	U. de Málaga
ADE	U. de Alicante
Economia	U. de León
Economia	UIB
Economia	U. de València
G. ADE	U. de Granada
G. ADE	U. de Salamanca
G. ADE	U. Rey Juan Carlos
G. ADE	UIB
G. ADE	U. de Alicante
G. ADE	U. de València
G. ADE	U. de Burgos
G. ADE	U. de Vigo
G. ADE	U. de Valladolid
G. ADE	U. Las Palmas G. Canaria
G. ADE	UIB
G. ADE	U. Carlos III
G. ADE + G. Dret	U. de Jaen
G. ADE + G. Dret	U. de Jaen
G. Economia	U. de Albacete
G. Economia	U. Santiago de Compostela

G. Economia	U. de Albacete
G. Economia	U. de Sevilla
G. Economia	U. Carlos III
G. Sociologia	U. de Salamanca
G. Sociologia	U. Pais Basc (EHU)
ITM	U. de Sevilla
Sociologia	U. de Granada
Sociologia	U. de Granada
Sociologia	U. de Alicante

Respecte als estudiants de la Facultat i concretament del grau d'Economia que marxen a fer un conveni SICUE a continuació es mostra la taula amb l'ensenyament de procedència i la universitat de destí.

**Taula 7 – Universitats escollides pels nostres estudiants pels intercanvis nacionals ( curs 2012-13)**

<b>UNIVERSITAT PROCEDÈNCIA</b>	<b>UNIVERSITAT DESTÍ</b>
ADE (UB)	UCM
ADE (UB)	UCM
ADE (UB)	U. de Cádiz
Economia (UB)	U. de Granada
Economia (UB)	U. de Sevilla
G. ADE (UB)	U. de Córdoba
G. ADE (UB)	U. Las Palmas de G. Canaria
G. ADE (UB)	U. Carlos III
ITM (UB)	U. de Sevilla
ITM (UB)	U. de Sevilla
Sociologia (UB)	U. del País Basc

Com es desprèn de la taula hi ha únicament dos estudiants del grau d'Economia que van marxar amb un programa d'intercanvi o mobilitat nacional. Per diferents raons, normalment econòmiques –és a dir, perquè no els hi concedeixen la beca Seneca-, tres estudiants del grau d'Economia que tenien plaça de mobilitat nacional SICUE al final no van marxar a l'intercanvi i van renunciar a la plaça.

**Taula 8– Estudiants amb plaça SICUE que varen anular intercanvi ( curs 2012-13)**

<b>ESTUDIANTS AMB PLAÇA SICUE QUE NO VAN MARXAR</b>	
<b>UNIVERSITAT PROCEDÈNCIA</b>	<b>UNIVERSITAT DESTÍ</b>
G. ADE	U. de Granada
G. ADE	UAM
G. ADE	U. Carlos III
G. ADE	U. de Jaén
G. ADE	U. Santiago Compostela
G. ADE	U. de Málaga
G. ADE	U. de Còrdova
ADE	U. Politecnica Valencia
ADE	U. La Laguna
ADE	U. de Granada
G. Economia	U. de Santiago Compostela
G. Economia	U. Vigo

G. Economia	UAM
Sociologia	U. de Granada

### 3.6 Treball final de grau

Fruit del treball de l'àrea acadèmica de la Facultat, es va publicar a la web tota la informació necessària per a que els estudiants de quart curs del 12-13, poguessin tenir informació a abans de començar el curs.

- Què és el TFG?

[http://www.ub.edu/economiaempresa/grau/economia/tfg\\_que.html](http://www.ub.edu/economiaempresa/grau/economia/tfg_que.html)

- Requisits, procediment i calendari

[http://www.ub.edu/economiaempresa/grau/economia/tfg\\_requisits.html](http://www.ub.edu/economiaempresa/grau/economia/tfg_requisits.html)

- Tutorització acadèmica i característiques

[http://www.ub.edu/economiaempresa/grau/economia/tfg\\_caract.html](http://www.ub.edu/economiaempresa/grau/economia/tfg_caract.html)

- Avaluació

[http://www.ub.edu/economiaempresa/grau/economia/tfg\\_avaluacio.html](http://www.ub.edu/economiaempresa/grau/economia/tfg_avaluacio.html)

Des de la Facultat s'ha dissenyat una aplicació per la gestió del TFG. Es tracta d'una aplicació de gestió integral de la planificació, programació i avaluació dels TFG, on el coordinador de cada grau pot gestionar el TFG:

<http://www.ub.edu/economiaempresa/apps/tfg/>

Aquesta aplicació permet un control de tot el procés de TFG:

1. Els departaments fixen temàtiques i tutors
2. Posteriorment, els estudiants escollen tres possibles temàtiques
3. Es fa l'assignació entre estudiant-temàtica-tutor
4. El tutor té el llistat dels estudiants
5. El tutor fa l'avaluació continuada mitjançant les diferents rubriques
6. Avaluació del tutor
7. Avaluació del tribunal, en el cas que hi hagi

Durant el curs 2012-13 hem tingut els primers TFG del grau d'Economia. En total, s'han matriculat 47 estudiants, 4 al primer semestre i la resta al segon semestre. D'aquests, prop d'un 68% van presentar el seu TFG en el període que els hi tocava, i al voltant d'un 23% han anat a defensa pública.

Per poder planificar tots aquests TFG es van demanar 12 temàtiques diferents als departaments més 4 TFG ad-hoc. Es van necessitar 16 professors per fer el seu corresponent



seguiment i tutorització i 5 tribunals per valorar els TFG que van anar a defensa pública en les seves respectives convocatòries.

**Taula 9 – Principals dades sobre el TFG al grau d'Economia ( curs 2012-13)**

	1er trimestre	2on trimestre	Re-avaluació	TOTAL
Matriculats	4	43	-	47
Presentats	2	26	15	43
Defensa pública	-	9	2	11
Nº tribunals de TFG	1	3	1	5
Nº temàtiques				12
Nº tutors				
Nº TFG ad-hoc				4

El rendiment d'aquest primer curs de TFG ha estat satisfactori, tant des del punt de vista propi del rendiment com de la defensa pública. En la taula 10 es mostren els rendiments dels TFG del curs 2012-13, i que constitueixen la primera experiència en el nostre grau.

**Taula 10 – Rendiment acadèmic del TFG al grau d'Economia ( curs 2012-13)**

Semestre	Matrícula d'honor	Excel·lent	Notable	Aprovat	Suspens	No Presentat	Presentats	Pendents
1	0	0	1	3	0	0	4	0
2	1	2	5	31	0	4	39	4
TOTAL	1	2	6	34	0	4	43	4

Cal recordar que, segons la normativa de la Facultat, aquells estudiants que vulguin obtenir una qualificació superior al 6,9 –és a dir notable o superior- han d'anar a defensa pública via pòster. Aquesta modalitat ha estat escollida per un 23% dels estudiants que han presentat el seu TFG. Aquest percentatge pot semblar baix en un primer moment, però s'ha de tenir en compte que l'estudiant fa un esforç important al final del grau i en molts casos estan més pensant en el seu futur immediat, la qual cosa fa que moltes vegades no es que no vulguin presentar-ho sinó que estan immersos en processos de selecció de feines o estades a l'estranger i per tant tot plegat fa més difícil la presentació.

### 3.7 **Professorat**

Aquestes dades de professorat ens han estat proporcionades per la Universitat de Barcelona, concretament per l'oficina de Qualitat de la citada universitat.

El nombre total de professorat amb docència segons el GRAD va ser de 152 professors, dels quals un 78% tenen títol de doctor.

Per tenir una informació més acurada del professorat es poden consultar els web dels diferents departaments als quals pertanyen:

<http://www.ub.edu/economiaempresa/queoferim/index/dep.htm>

Per saber l'encàrrec docent i per tant l'assignació de cada professor a cada grup concret:

<http://www.ub.edu/grad/infes/fitxaInfe.jsp?n0=L&n1=0&n2=1&curs=2011&ens=TG1072>

### 3.8 Gestió dels recursos materials i serveis

L'equip deganal ha fet la valoració de la gestió dels recursos materials i serveis. En concret, i a partir de les dades dels Resultats de l'enquesta als estudiants sobre serveis, activitats i instal·lacions de la UB, edició 2013, s'ha constatat en relació als indicadors que afecten directament a la Facultat d'Economia i Empresa el següent. Val a dir que la valoració té una escala d'1 a 4 (1=deficient, 2=regular, 3=bé i 4=excel·lent). El 2,5 és el valor mitjà.

- Pel que fa a secretaria, la valoració mitjana que en fan els estudiants és de 2,38, situant-se en una franja de regular a bé, mentre que la importància d'aquest servei és valorada amb un 3,43. Aquests percentatges es situen lleugerament per sota de la mitjana UB. En tots els ítems analitzats la valoració està sempre per sota de la importància que li atorguen al servei. Així, pel que fa a l'agilitat en els tràmits la valoració mitjana és de 2,32, mentre que la importància és de 3,50, xifres totes dues lleugerament per sota de la mitjana UB. El tracte personal també té el mateix comportament. En canvi, la Facultat es situa per sobre de la mitjana en la valoració d'horari d'atenció i en el procés d'automatrícula.
- Pel que fa a les aules, la valoració mitjana és bastant baixa, de 2,25 mentre que la importància que li atorguen a aquests espais és de 3,39. Tots dos indicadors estan per sota de la mitjana de la UB. La disponibilitat d'espai és l'ítem més ben valorat amb un 2,49, mentre que el pitjor és el de qualitat i adequació del mobiliari que ha estat valorat en tant sols un 1,97. També la qualitat de les instal·lacions té una valoració baixa amb un 2,10.
- En relació a les aules d'informàtica, la valoració mitjana és de 2,64, situant-se per sobre de la mitjana UB. Essent la valoració global de 2,70, quan la mitjana UB és de 2,58. L'ítem que presenta una valoració més baixa és la qualitat de les instal·lacions. Ara bé, en tots els ítems (valoració global, espai disponible, qualitat de les instal·lacions, i recursos) estem per sobre de la mitjana UB.
- Pel que fa a les sales d'estudi, els estudiants les han valorat molt positivament amb un 2,62, essent la mitjana UB de 2,46. Només hi ha un centre que estigui més ben valorat. Tots els ítems que s'analitzen estan per sobre de la mitjana UB. Així, la qualitat de les instal·lacions la valoren amb un 2,78, l'horari amb un 2,72 i la disponibilitat de llocs per a l'estudi amb un 2,35.
- Pel que fa als lavabos, la valoració està per sota de la mitjana UB en tots els ítems considerats, si bé ens situem per sobre del 2,50. La valoració mitjana és de 2,61, quan la mitjana UB és de 2,70. De menor a major valoració es troben els següents aspectes: higiene (2,51), equipament (2,54), nombre d'unitats (2,59) i estat de les instal·lacions (2,78).
- En relació al servei de bar i restauració, la valoració mitjana que en fan els estudiants és de 2,68, valor superior a la mitjana de la UB (2,49). En tots els ítems estem per sobre de la mitjana UB. La relació qualitat-preu és l'ítem que té una valoració més baixa amb 2,34, però la resta es situen per sobre de 2,5. Així, en relació a l'oferta i varietat de plats ho valorem amb un 2,66, l'oferta i varietat de begudes amb un 2,92 i la qualitat de les instal·lacions amb un 2,80.

- Quan als espais per al consum d'aliments, la valoració mitjana dels estudiants és de 2,66, superior a la de la mitjana UB (2,35). També en tots els ítems estem per sobre de la mitjana UB. De menor a major valoració es troben la disponibilitat de microones i espais per consumir menjar propi amb un 2,51, la qualitat de les instal·lacions amb un 2,70 i l'oferta de productes a les màquines expenedores amb un 2,77.
- Pel que fa a les dependències, la valoració mitjana ha estat de 2,90 igual que la de UB, estant valorada la claredat en la senyalització en un 2,84 i l'estat de la neteja en un 2,95.
- En relació a la vigilància i seguretat, la valoració mitjana ha estat de 2,63, lleugerament de sota de la UB que és de 2,71.
- Pel que fa referència als punts d'informació, la valoració mitjana és de 2,92, lleugerament per sota de la UB (3,03). Per ítems, la satisfacció amb la informació rebuda és d'un 2,97, mentre que el tracte personal és de 2,92.
- Finalment, i pel que fa a les preguntes obertes, són molt coincidents amb la valoració quantitativa que han fet els estudiants. Així, la Facultat està per sota d'un 2,5, és a dir, es pot dir que suspèn en les aules (2,25) i secretaria (2,38). En canvi, els servis més ben valorats són els de punt d'informació (2,92), dependències (2,90), bar i restaurants (2,68) espais de consum d'aliments propis (2,66), aules d'informàtica (2,64), sales d'estudi (2,62) i lavabos (2,61).
- Quan als serveis i activitats relacionats amb l'atenció a l'estudiant que ofereix la UB, la valoració mitjana dels estudiants de la Facultat d'Economia i Empresa ha estat la següent: SAE (2,67), Programes d'orientació professional (2,63), Feina UB (2,41), Servei de beques i ajuts a l'Estudiant (2,32), OMPI (2,70).
- Pel que fa als serveis i instal·lacions generals de la UB, la valoració dels estudiants de la Facultat d'Economia i Empresa és la següent en termes de valoració mitjana: CRAI\_Biblioteca (2,78), Campus virtual (2,99), Web (2,88), EIM (2,94), Autoaprenentatge de llengües (3,29), Esports UB (3,07), atenció telefònica (2,15).

De l'anàlisi realitzada i de les peticions que els estudiants fan directament per les vies pertinents, per al curs 2013-14 la Facultat d'Economia i Empresa es proposa realitzar una sèrie de millores. En concret, es repararà el mobiliari de les aules, es canviarà l'equipament informàtic de les aules que estigui més obsolet, es faran de nou els lavabos per als estudiants de la zona propera a Palau Reial de l'edifici 690, s'augmentarà el nombre de sales d'estudi a l'edifici 696, es canviarà el sistema de climatització de les aules de l'edifici 696, es repararan goteres i altres desperfectes dels edificis. Cal deixar constància que realitzar totes aquestes millores en les instal·lacions de la Facultat, requereix de molt esforç, atès el procés de consolidació pressupostària de la UB.

### 3.9 Resultats

#### 3.9.1 Queixes, reclamacions i suggeriments

La Facultat d'Economia i Empresa rep, canalitza i respon les queixes, reclamacions i suggeriments, així com altres tipus d'incidències que es puguin detectar de diverses maneres en funció de tema.

Així, les de caràcter acadèmic-docent es canalitzen per diverses vies.

- Les que corresponen a l'àrea economicoadministrativa (atenció general, matriculació, certificats, expedients, títols, convalidacions, reconeixement de crèdits, actes, trasllat d'expedient, queixes i suggeriments) a través de la pàgina inicial web del centre: bústia de secretaria (SED) i també en atenció directa. La bústia de secretaria obre una pantalla amb els diferents correus electrònics dels responsables dels diferents àmbits econòmic-administratius. Aquest sistema permet enregistrar automàticament les queixes, reclamacions i suggeriments i els responsables resolen la petició i remeten la resposta al sol·licitant. En cas de que no sigui ben canalitzada la petició, queixa o suggeriment, la persona que la rep l'adreça cap a la persona responsable. Les persones del SED donen resposta amb la major brevetat i agilitat possible a totes les peticions, queixes, reclamacions i suggeriments.

[http://www.ub.edu/economiaempresa/secretaria/SED\\_busties.htm](http://www.ub.edu/economiaempresa/secretaria/SED_busties.htm)

- Les queixes, reclamacions i suggeriments corresponents a l'àrea docent es canalitzen fonamentalment a través del cap d'estudis. Aquest atén a les hores de visita, però de manera molt majoritària a través del correu electrònic qualsevol petició, reclamació i suggeriment. El cap d'estudi porta un registre de totes aquestes peticions i els hi dona resposta amb la major brevetat possible. A la pàgina web de la facultat hi ha tota la informació referent als caps d'estudi.

<http://www.ub.edu/economiaempresa/org/consell/eco/index.html>

- Una altra via alternativa per canalitzar les queixes, reclamacions i suggeriments que poden tenir els estudiants és a través del Pla d'Acció Tutorial. Cada estudiant compta amb un professor-tutor i alumne-tutor, als qui poden també dirigir-se per expressar una queixa, reclamació i suggeriment. Aquests o bé el redireccionaran o, depèn del tema, atendran la seva petició en la màxima brevetat possible.

[http://www.ub.edu/economiaempresa/atencio\\_est/pat.html](http://www.ub.edu/economiaempresa/atencio_est/pat.html)

- Una altra via utilitzada pels estudiants per presentar queixes, suggeriments i reclamacions quan es tracta d'una assignatura en concret o d'un professor, és a través del coordinador de l'assignatura o bé al director del Departament. Totes les assignatures tenen un coordinador que està clarament identificat i tant en atenció directa com a través del correu electrònic respon a les peticions que els alumnes li facin arribar.

- Per les queixes, reclamacions i suggeriments que no són estrictament docents, els estudiants poden adreçar-se a la bústia de deganat que figura en la pàgina web inicial de la Facultat. Aquestes peticions s'enregistren a deganat i es re adrecen cap a la persona corresponent (degana, vicedegans, caps d'estudi, SED, administradora de centre, etc.) amb la màxima rapidesa possible. Els responsables corresponents donen resposta als peticionaris també amb màxima diligència.

<http://www.ub.edu/economiaempresa/>

- Altres vies que disposen els alumnes per fer arribar peticions de tot tipus és a través de les diferents xarxes socials de que disposa la Facultat i que es troben en la pàgina inicial de la Facultat (Facebook y Twiter). Aquestes peticions són enregistrades pel propi sistema i se'ls hi dona una resposta molt ràpida.  
<http://www.facebook.com/economiaempresaub>  
<http://twitter.com/#!/UBFacEcoiEmpres>
- Per les queixes relatives a l'assetjament sexual, la Facultat disposa d'un protocol d'actuació. En aquest cas les queixes han de dirigir-se a la Comissió d'Igualtat de la Facultat d'Economia i Empresa (o a qualsevol de les persones que en formen part) mitjançant un correu electrònic o en persona; es garanteix en tot moment la confidencialitat d'allò exposat. En el moment que arriba una queixa, es constitueix la Comissió per a la Prevenció i Actuació davant la Violència de Gènere (COPAVG). Aquesta comissió inicia la investigació, analitza els fets i pren decisions. Tota la informació al respecte es troba a la pàgina inicial de la Facultat.  
<http://www.ub.edu/economiaempresa/genere/>
- Les queixes i suggeriments relatives als serveis que ofereix la Facultat i a l'estat de les instal·lacions ja sigui aulari, sales d'estudi, aules d'informàtica, etc. les recullen els diferents punts d'informació de la Facultat i les canalitzen cap a les persones o unitats responsables (manteniment, administrador de centre, serveis de neteja, audiovisuals, etc. ).  
[http://www.ub.edu/economiaempresa/oag/oag/pi/punts\\_info.html](http://www.ub.edu/economiaempresa/oag/oag/pi/punts_info.html)

Val a dir que, donat els nombrosos canals de què disposen els estudiants, aquest no ha estat mai un problema en el desenvolupament dels ensenyaments de la Facultat. Això es pot constatar en les diferents actes dels diferents òrgans de govern de la Facultat (Junta de Facultat, Comissions, Consells d'estudis, etc.). Per contra, els nombrosos mecanismes establerts i les facilitats per al seu accés juntament amb el gran nombre d'estudiants de la Facultat fa que qualsevol problema que es detecti se li hagi de donar una resposta de manera molt ràpida.

Les queixes arriben a la cap d'estudis via mail o via visita personalitzades i, sempre que ha estat possible, se'ls acostuma a donar resposta de manera immediata, o bé s'ha procedit ha redirigir-se als òrgans competents de donar solució. Per aquest motiu, no es disposa d'una base de dades al respecte.

### **3.9.2 Satisfacció de l'alumnat amb l'acció docent, la planificació d'assignatures i la satisfacció dels graduats**

Per conèixer i valorar el grau de satisfacció dels estudiants en relació a l'acció docent disposem de dues fonts d'informació especialment rellevants:

#### **a) Enquestes d'opinió sobre les assignatures de Grau**

La informació referida a aquest ítem s'extreu del resultat de les enquestes d'opinió que els estudiants tenen disponibles en línia, i que es subministrada pel Servei de Planificació i Anàlisi de la Universitat de Barcelona. Hi ha dos tipus d'enquesta, la que valora l'acció docent del professorat i la que demana l'opinió sobre la planificació de les assignatures. Els resultats de les dues enquestes es mostren per separat.

Cada semestre es passa entre els estudiants del Grau una enquesta en línia per recollir la seva opinió sobre cadascuna de les assignatures i sobre cadascun dels professors.

La primera dificultat amb la que ens trobem per avaluar el grau de satisfacció amb aquestes enquestes és que el grau de participació dels estudiants no és gaire rellevant. Durant el curs 12-13 la mitjana d'aquesta participació (per les diferents assignatures i professors):

- Percentatge de resposta de les assignatures de GRAU, 1er semestre: 17.96%
- Percentatge de resposta de les assignatures de GRAU, 2on semestre: 9.28%
- Percentatge de resposta de Professorat de GRAU, 1er semestre: 20.34%
- Percentatge de resposta de Professorat de GRAU, 2on semestre: 10.01%

Tot i que aquesta és la participació mitjana, si l'analitzem per assignatures, la variabilitat és molt alta. Val la pena destacar, en aquest sentit, que a les assignatures del primer semestre la participació a l'enquesta ha estat superior que a les de segon semestre, ja que des de l'àrea acadèmica de la Facultat es van duu a terme diferents accions al primer semestre i en canvi al segon semestre es va deixar més llibertat als estudiants per respondre, estratègia que es veu que no es correcte.

En qualsevol cas, aquesta baixa participació és coherent amb la percepció expressada pels representants dels estudiants al Consell d'estudis, segons les quals els estudiants creuen que no te gaire sentit respondre ja que els resultats no es faran públics o bé no tenen clar per a que s'utilitzaran aquestes enquestes. En aquest sentit, una de les iniciatives aprovades per aquest òrgan al curs 11-12 per facilitar una major participació fou prendre l'acord de difondre un resum dels resultats de les enquestes entre tots els estudiants i professors que participen als estudis. A més a més de recordar, el link directe on són publicades aquestes dades: [[http://www.ub.edu/agenciaqualitat/spa/projectes/enquestes\\_alumnat.html#](http://www.ub.edu/agenciaqualitat/spa/projectes/enquestes_alumnat.html#)]

Al primer semestre, el grau de satisfacció amb l'assignatura és de 6.81, mentre que en el segon semestre seria del 6.62; amb una desviació del 2.56 al primer quadrimestre i de 2.71 al segon.

Respecte el grau de satisfacció amb el professorat, al primer quadrimestre, és de 7.00, mentre que en el segon semestre seria del 6.42 (amb una desviació del 2.77 al primer quadrimestre i de 3.14 al segon). Aquesta elevada desviació provoca que hi hagi professorat amb una satisfacció molt baixa, per sota de 3,5 i en canvi professorat per sobre de 9.

Una consideració final a fer es que, malgrat la diferència en la taxa de resposta dels dos semestres, es comprova que el resultat –comparant els resultats d'ambdós semestres- és molt homogeni.

Respecte els resultats de l'opinió reflectida en aquestes enquestes, les Taules 11 recullen un resum. La taula 11a recull la informació sobre les assignatures i la 11b la informació sobre el professorat.

**Taula 11a – Resum resultats enquestes d'opinió sobre les assignatures de Grau\***

Pregunta	Mitjana	
	1s	2s
En general, estic satisfet/a amb l'assignatura	6,81	6,62
El pla docent de l'assignatura és clar complet i precís	7,24	7,02
Les activitats formatives (classes magistrals, exercicis, seminaris, etc.) han estat adequades per aprofitar l'assignatura	6,89	6,56
(En cas que n'hàgiu fet ) Les pràctiques han estat adequades per aprofitar l'assignatura	7,01	6,65
Els espais i equipaments han estat els adients per a les activitats dutes a terme	7,26	7,15

El volum de feina exigit ha estat proporcional als crèdits de l'assignatura	7,05	6,84
Les activitats d'avaluació han estat les adequades	6,90	6,75
( <i>En cas d'haver tingut més d'un professor/a</i> ) La coordinació entre el professorat de l'assignatura ha estat adequada	7,10	6,74

\* L'escala de valoració en totes les preguntes va del 0 al 10.

**Taula 11b – Resum resultats enquestes d'opinió sobre el professorat de Grau\***

Pregunta	Mitjana	
	1s	2s
En general, estic satisfet/a amb l'activitat docent duta a terme pel professor/a de l'assignatura	7.00	6.42
La manera de desenvolupar l'activitat docent aconsegueix motivar l'alumnat	6.58	6.04
Transmet amb claredat els continguts de l'assignatura	6.94	6.37
L'activitat docent ha permès complir el programa de l'assignatura	7.46	6.88
Les activitats d'avaluació proposades pel professor/a han estat adequades a l'assignatura	7.11	6.62
El material d'estudi i de consulta proposat (bibliografia, documents, recursos didàctics, etc.) ha estat útil per a l'aprenentatge de l'assignatura	7.12	6.59
Manté un bon clima de comunicació i relació amb l'alumnat	7.36	6.73
( <i>En cas que n'hàgiu fet</i> ) Les activitats proposades pel professor/a al Campus Virtual han estat útils en el procés d'aprenentatge de l'assignatura	7.21	6.48

\* L'escala de valoració en totes les preguntes va del 0 al 10.

De l'anàlisi d'aquests resultats se'n poden deduir varies conclusions:

- En general, les valoracions són molt similars entre les assignatures del primer semestre amb les del segon semestre.
- La valoració mitjana és força elevada per a totes les preguntes i no hi ha gaire diferències en aquesta mitjana en funció de la pregunta. En l'enquesta d'assignatures aquesta oscil·la entre el 6,56 de la pregunta sobre les activitats formatives i el 7.24 de la pregunta sobre el Pla Docent. I a les de professorat oscil·la entre el 6.04 de la manera de desenvolupar l'activitat docent i el 7.46 de si ha complert o no el programa de l'assignatura.
- Tot i que les mitjanes són elevades, hi ha una extrema diversitat entre les diferents assignatures i entre professors.
- Aquestes diferències entre assignatures són similars entre el primer semestre i el segon semestre.
- Donat el baix nivell de resposta, les conclusions a les que el consell d'estudis pot arribar són certament molt limitades.

**b) Les queixes i comentaris que els estudiants fan arribar al Cap d'Estudis**, als tutors del Pla d'Acció Tutorial o bé directament a les reunions del Consell Docent a través dels representants dels estudiants.

Agregant tota la informació que prové d'aquestes fonts, al llarg del curs 2012-2013 es van arribar a fer explícites a diverses reunions del Consell d'estudis queixes respecte als següents aspectes:

- Dificultats per compaginar horaris d'assignatures de segon curs amb assignatures de primer curs (repetidors).
- En general, la petició més generalitzada al llarg del curs (especialment a l'inici d cada semestre) es la petició per part dels estudiants de canvis de grups, fonamentalment de grups de tarda a grups de mati. Malauradament, la grandària de la facultat i la limitació dels espais, obliguen des de ja fa uns anys a redistribuir el volum dels estudiants entre els grups de mati i tarda, i un cop els primers estan plens (que son els mes demanats, tal i com ja s'ha assenyalat), la resta d'estudiants es veuen obligats a matricular-se de tarda. Per tal d'establir un sistema de redistribució no aleatori i que premií aquells millors estudiants, des de Secretaria s'estableix un ordre de matrícula segons l'expedient acadèmic. El que fa que els que tinguin millor expedient, es matriculin abans i per tant, puguin triar grups.
- Existència de moments durant el curs en que s'acumulen moltes activitats (algunes avaluable) de diverses assignatures mentre que altres moments són molt més tranquils. Durant aquest curs es va crear una agenda virtual, en la qual tots els professors pengessin les dates de les diferents activitats d'avaluació continuada, amb l'objectiu de visualitzar les possibles coincidències en el temps d'aquestes activitats. La seva utilització ha estat baixa, però aquells professors que ho han utilitzat consideren que és un bon element de coordinació.
- Dificultats d'adaptació a l'inici d'algunes assignatures del primer semestre del primer curs.

### 3.9.3 Rendiment acadèmic

El curs 2012-13, al grau d'Economia es van matricular 70.472 crèdits, dels quals es van superar 49.835 crèdits, el que representa una taxa de rendiment del 70,7%. Tot i que es tracta d'una dada elevada, està lleugerament per sota de la dada del 75% que es va posar a la memòria Verifica del grau. Per tant, caldrà esmerçar nous esforços per elevar aquest percentatge en futurs cursos.

Per tal d'analitzar més profundament quin ha estat el rendiment acadèmic pel curs 2012-13, a continuació es presenta un resum dels resultats de rendiment acadèmic de les assignatures dels diferents cursos.

El primer aspecte a destacar fa referència al nivell de presentació dels estudiants, que és molt superior que el que es donava a llicenciatura. Les taules 12a, 12b, 12c, 12d i 12e presenten aquestes dades per les assignatures dels diferents cursos:



**Taula 12a – Taxes d'estudiants presentats a les diferents assignatures de 1er curs**

Codi	Assignatura	% de presentats
361830	Història Econòmica Mundial	90,50%
361822	Introducció a l'Economia	88,58%
361818	Introducció al Dret	94,69%
361831	Matemàtiques I	95,29%
361833	Sociologia	92,91%
361827	Comptabilitat	73,74%
361825	Fonaments D'economia De L'empresa	89,40%
361832	Matemàtiques II	86,29%
361820	Microeconomia I	80,16%
361852	Història Econòmica D'espunya	83,02%

**Taula 12b – Taxes d'estudiants presentats a les diferents assignatures de 2on curs**

Codi	Assignatura	% de presentats
361826	Ec.Empresa: Organització i Administració	94,52%
361819	Economia del Sector Públic	94,96%
361823	Entorn Econòmic	94,23%
361828	Estadística Econòmica i Empresarial I	85,33%
361848	Macroeconomia I	91,52%
361835	Economia Espanyola	88,99%
361838	Hisenda Pública	85,84%
361849	Macroeconomia II	87,53%
361845	Microeconomia II	77,20%
361829	Estadística Econòmica i Empresarial II	80,29%

**Taula 12c – Taxes d'estudiants presentats a les diferents assignatures de 3er curs**

Codi	Assignatura	% de presentats
361834	Organització Econòmica Internacional	88,84%
361842	Econometria I	92,67%
361846	Microeconomia III	86,61%
361840	Sistema Fiscal I	95,31%
361836	Política Econòmica Internacional	88,48%
361850	Macroeconomia III	86,52%
361843	Econometria II	90,82%
361837	Política Econòmica d'Espanya i de la UE	93,24%

361839	Hisenda Autònoma i Local	87,30%
--------	--------------------------	--------

**Taula 12d – Taxes d'estudiants presentats a les diferents assignatures obligatòries de 4art curs**

Codi	Assignatura	% de presentats
361853	Història del pensament econòmic	96,09%
361844	Econometria III	91,86%
361847	Microeconomia IV	90,36%
361841	Sistema Fiscal II	75,45%
361851	Macroeconomia IV	88,04%
362767	Treball Fi de Grau	86,00%

**Taula 12e – Taxes d'estudiants presentats a les diferents assignatures OPTATIVES**

Codi	Assignatura	% de presentats
361854	Anàlisi Política i Sistema Polític Espanyol	91,67%
361856	Història Econòmica del segle XX	97,87%
361863	Economia de Catalunya	94,23%
361857	Economia Laboral	82,81%
361858	Economia Recursos Naturals i Medi Ambient	95,71%
361868	T <sup>a</sup> de Jocs i Aplicacions Econòmiques	96,92%
361869	Pràctiques externes	64,29%

A tots els cursos les taxes d'estudiants que es presenten a l'avaluació de les diferents assignatures són molt elevades, estan al voltant del 90% dels estudiants matriculats. Tot i que és molt difícil donar una resposta unívoca al per què d'aquest elevat rati, el més probable es que la modalitat de l'avaluació continuada afavoreix clarament aquest major nivell de presentats. Per altra banda, el cost de la matrícula i, sobre tot, l'elevat preu de les assignatures repetides per segona, tercera i quarta vegada, fan que l'estudiant intenti superar una assignatura matriculada, a vegades independentment del seu nivell de preparació.

**Taula 13a – Taxes de rendiment d'estudiants en assignatures de 1er curs**

CODI ASSIGNATURA	NOM ASSIGNATURA	% superen sobre matriculats	% superen sobre presentats
361830	Història Econòmica Mundial	75,34%	83,25%
361822	Introducció a l'Economia	62,47%	70,53%
361818	Introducció al Dret	66,50%	70,23%
361831	Matemàtiques I	74,90%	78,60%
361833	Sociologia	87,09%	93,73%
361827	Comptabilitat	44,60%	60,49%
361825	Fonaments d'Economia de l'Empresa	65,07%	72,79%
361832	Matemàtiques II	66,46%	77,02%
361820	Microeconomia I	49,52%	61,77%
361852	Història Econòmica	67,92%	81,82%

	d'Espanya		
--	-----------	--	--

**Taula 13b – Taxes de rendiment d'estudiants en assignatures de 2on curs**

CODI ASSIGNATURA	NOM ASSIGNATURA	% superen s/matriculats	% superen s/ presentats
361826	Ec.Empresa: Organització i Administració	72,60%	76,81%
361819	Economia del Sector Públic	83,47%	87,91%
361823	Entorn Econòmic	75,96%	80,61%
361828	Estadística Econòmica i Empresarial I	59,47%	69,69%
361848	Macroeconomia I	76,02%	83,07%
361835	Economia Espanyola	73,62%	82,74%
361838	Hisenda Pública	77,71%	90,53%
361849	Macroeconomia II	59,48%	67,95%
361845	Microeconomia II	50,00%	64,77%
361829	Estadística Econòmica i Empresarial II	64,18%	79,94%
361826	Ec.Empresa: Organització i Administració	72,60%	76,81%

**Taula 13c – Taxes de rendiment d'estudiants en assignatures de 3er curs**

CODI ASSIGNATURA	NOM ASSIGNATURA	% superen s/matriculats	% superen s/ presentats
361834	Organització Econòmica Internacional	76,86%	86,51%
361842	Econometria I	85,34%	92,09%
361846	Microeconomia III	66,95%	77,29%
361840	Sistema Fiscal I	89,45%	93,85%
361836	Política Econòmica Internacional	76,54%	86,51%
361850	Macroeconomia III	74,35%	85,93%
361843	Econometria II	82,65%	91,01%
361837	Política Econòmica d'Espanya i de la UE	91,79%	98,45%
361839	Hisenda Autònoma i Local	68,03%	77,93%

**Taula 13d – Taxes de rendiment d'estudiants en assignatures de 4art curs OBLIGATORIES**

CODI ASSIGNATURA	NOM ASSIGNATURA	% superen s/matriculats	% superen s/ presentats
361853	Història del pensament econòmic	95,31%	99,19%

361844	Econometria III	82,56%	89,87%
361847	Microeconomia IV	85,54%	94,67%
361841	Sistema Fiscal II	50,91%	67,47%
361851	Macroeconomia IV	85,87%	97,53%
362767	Treball Fi de Grau	86,00%	100,00%

**Taula 13e – Taxes de rendiment d'estudiants en assignatures de 4art curs OPTATIVES**

CODI ASSIGNATURA	NOM ASSIGNATURA	% superen s/matriculats	% superen s/ presentats
361854	Anàlisi Política i Sistema Polític Espanyol	91,67%	100,00%
361856	Història Econòmica del segle XX	78,72%	80,43%
361863	Economia de Catalunya	94,23%	100,00%
361857	Economia Laboral	82,81%	100,00%
361858	Economia Recursos Naturals i Medi Ambient	85,71%	89,55%
361868	Tª de Jocs i Aplicacions Econòmiques	87,69%	90,48%
361869	Pràctiques externes	64,29%	100,00%

Algunes conclusions:

- En general, els resultats explicats a les taules 13 a, 13 b, 13 c, 13 d, i 13 e, poden ser qualificats de bons, però no d'excel·lents. De promig, el 69,99% dels matriculats superen les assignatures (si es mira sobre presentats, el percentatge puja fins el 79,46 %). De les obligatòries, el percentatge es lleugerament inferior (69,53% sobre matriculats i 79,05% sobre presentats); mentre que per les optatives, tal i com calia esperar, s'observa un rendiment superior: el 85,42% sobre matriculats i el 92,88% sobre presentats.
- Aquest percentatge d'èxit és molt poc uniforme i oscil·la, a primer curs, entre el 60,49%, dels presentats en el cas de Comptabilitat; fins a quasi el 94%, dels presentats a Sociologia. Això dona una idea de que hi ha enormes diferències entre assignatures del mateix curs. Seguint amb aquesta idea de la heterogeneïtat entre assignatures, des de consell d'estudis també s'ha fet una anàlisi per grups de la mateixa assignatura i cal subratllar que l'heterogeneïtat encara és més elevada.
- Els resultats de les assignatures de segon i tercer curs són superiors a les del primer curs. També cal destacar el fet de que hi ha menys disparitats en la taxa d'èxit entre assignatures de segon curs que entre les de primer curs.
- Pel que fa a la reavaluació, la consideració general és bona. No té els resultats de l'avaluació normal però han ajudat a que el rendiment general de les assignatures sigui bo, ja que si es tingués en compte únicament la primera convocatòria el rendiment baixaria notablement. Com a cap d'estudis i per tal de millorar l'anàlisi, seria bo tenir diferenciat les qualificacions de la convocatòria ordinària amb la reavaluació, ja que així no es poden fer comparacions.
- Com és evident, el primer cop que s'implanta una assignatura és previsible que es produeixin certs desajustos. Per tant, entenem que cal ser molt prudents al valorar

aquest rendiment en les assignatures de quart curs i en algunes optatives caldria esperar almenys un curs més per treure'n conclusions.

- Cal assenyalar també que els cursos de transició del batxillerat pels estudiants de nou accés al grau han donat bons resultats, al salvar la distància entre la formació que han rebut els estudiants a l'ensenyament secundari i aquelles activitats que han de realitzar a l'inici de les assignatures de primer. Tant els estudiants com els professors van mostrar la seva satisfacció, especialment a matemàtiques.
- Un altre aspecte a destacar és la millora de rendiment dels grups GEI. Davant de l'important número d'estudiants repetidors, i donada la massificació de la nostra facultat, s'han buscat maneres per tal de donar cabuda a l'important volum de repetidors que podem tenir en el futur. Seguint exemples d'altres facultats que van iniciar la implantació dels graus amb anterioritat, es van programar els anomenats grups GEI (Grups d'intensificació de la Docència), d'una dimensió potencial més gran, amb horaris més concentrats (dues hores setmanals) i amb horaris fora de l'horari habitual dels altres grups. Això ha permès, a banda de poder fer un ús més extensiu dels espais de la facultat (veritable restricció del nostre centre), que els estudiants repetidors puguin simultaniejar les classes de les noves assignatures que puguin matricular amb les que tinguin pendents. Certament la solució no és fàcil, ni òptima des del punt de vista acadèmic i docent, ja que implica constituir grups "especialitzats" i segmentats de repetidors. Però potser és un "second best" que en un centre de les dimensions com les nostres, es converteix en una de les poques alternatives viables. Els resultats acadèmics d'aquests grups han estat molt heterogenis, variant molt segons el tipus d'assignatura i segons la variable professor.

Finalment, aquestes proporcions elevades d'estudiants que no superen algunes de les assignatures ha tingut com a conseqüència que un nombre important d'estudiants no hagin complert amb els criteris mínims fixats per la Normativa de Permanència. Val a dir que en la majoria d'aquests casos, els estudiants han abandonat de facto els estudis abans d'acabar el semestre.

A finals del curs 2012-13, concretament en setembre del 2013, al grau d'Economia i, complint amb la normativa de permanència vigent (establerta al juliol del 2012), es va procedir a excloure a aquells estudiants de primer curs, que no van superar el mínim de 18 crèdits. Pel que fa a la resta d'estudiants, donat que la nova normativa manté el requisit d'aprovar el 50% dels crèdits matriculats en dos cursos consecutius, però ens trobàvem en el seu primer any d'aplicació, no ha tingut cap altre repercussió pel que fa a l'expulsió d'estudiants.

## 4. PROPOSTES DE MILLORA

### 4.1 Disseny, implementació i seguiment de les accions de millora

La implantació del SAIQU (<http://www.ub.edu/economiaempresa/qualitat/>) assegura una revisió periòdica de tots els processos i una retroalimentació contínua del sistema. La creació de la comissió de qualitat del centre ([http://www.ub.edu/economiaempresa/qualitat/documents/Comissio\\_de\\_Qualitat\\_web.pdf](http://www.ub.edu/economiaempresa/qualitat/documents/Comissio_de_Qualitat_web.pdf)) és l'eina que permet fer un seguiment dels indicadors de cada procés que han de ser analitzats per la comissió i presentats als equips de govern dels centres perquè proposin i portin a terme les accions correctives de millora que considerin necessàries.

Així mateix, el fet que el SAIQU sigui general per a tots els centres permet revisar-lo i actualitzar-lo sota el guiatge de l'Agència de Polítiques i de Qualitat de la UB. D'aquesta manera es dona una resposta institucional a les necessitats diverses que es presenten durant el desplegament del SAIQU.

### 4.2 Propostes de millora que es deriven de la valoració que es fa del desplegament de la titulació, incloent-hi totes les propostes de modificació i pla de seguiment

Les modificacions proposades representen petits canvis de funcionament i abasten un ampli ventall d'aspectes, alguns dels quals representen aprofundir en alguns canvis i propostes ja incorporats en cursos anteriors. Així, es proposa millorar la informació pública sobre el grau, la qual cosa ha de permetre millorar la informació del web tant pels actuals estudiants com pels potencials futurs estudiants, afavorint així un millor nivell de satisfacció dels actuals i de captació de nous estudiants. De la mateixa manera, es proposa millorar la informació i orientació presencial sobre el procés de matrícula i sobre tot el procés d'adaptació dels estudiants de nou accés a la facultat. Pel que fa a la orientació dels estudiants, es proposa especialitzar als professors tutors del Pla d'Acció Tutorial per ensenyaments, afavorint així el seu nivell de coneixement sobre el grau concret en que actuïn com a tutors.

Pel que respecte a la Planificació i Orientació Docent, caldrà aprofundir en algunes de les propostes ja iniciades (com ara la docència en anglès, la coordinació transversal de les assignatures o la utilització de l'Agenda Digital), a més de contrastar la utilitat de la incorporació de la doble semestralitat de les diferents assignatures, amb l'objectiu de mantenir-la i/o augmentar-la a la totalitat d'assignatures, o per contra, establir algun criteri de discriminació al respecte.

Finalment, un altre grup de propostes afecten a la consolidació dels processos i condicions de tota una sèrie d'activitats vinculades amb la part final del grau, que ja s'han començat a implantar aquest curs, però que caldrà fer extensius als dobles itineraris de la facultat, com ara les pràctiques externes, la mobilitat (tant nacional com internacional) i els Treballs de Fi de Grau.

En la taula següent es sistematitzen les mesures de millora proposades, especificant els responsables de la implantació de cada millora, el caràcter de la millora, el calendari i l'estat de la proposta de modificació.

Modificació / Proposta de millora	Responsable de la implantació de la millora al centre	Caràcter de la millora <sup>(1,2 o 3)</sup>	Calendari	Estat proposta de modificació (4,5,6)
<b>Informació pública</b>				
Actualització ràpida i dinàmica del web de l'ensenyament	Deganat	(1)	2013-14	(4)
<b>Captació, admissió i matrícula d'estudiants (PEQ 030)</b>				
Millorar la informació del procés de matriculació i d'adaptació dels estudiants de nou accés	SED i Area Acadèmica	(1)	2013-14	(4)
Organització sessions de benvinguda als estudiants de nou accés, per tal de facilitar la seva incorporació al centre	Area Acadèmica	(1)	2013-14	(4)
<b>Orientació a l'estudiant (PEQ 050)</b>				
Especialització dels tutors del Pla d'Acció Tutorial (PAT) per ensenyaments de la Facultat	Area Acadèmica	(1)	2013-14	(4)
<b>Planificació i gestió docent (PEQ 060)</b>				
Contrastar la utilitat de la doble semestralització de les assignatures	Cap d'Estudis	(1)	2013-14	(4)
Potenciar la docència d'algunes assignatures en anglès	Area Acadèmica	(1)	2013-14	(5)
Millora de la coordinació transversal de les assignatures	Area Acadèmica	(1)	2013-14	(5)
Impulsar una major utilització de l'agenda digital	Area Acadèmica	(1)	2013-14	(5)
<b>Gestió de les pràctiques externes (PEQ 070)</b>				
Aplicació i/o modificació de la nova normativa de Pràctiques Externes Curriculars per la seva adaptació a les dobles titulacions i al programa EUS	Area Acadèmica	(1)	2013-14	(5)
<b>Gestió de la mobilitat del estudiant (PEQ 080 / PEQ 090)</b>				
Aplicació i/o modificació de la nova normativa de mobilitat internacional per la seva adaptació a les dobles titulacions i al programa EUS	ORI	(1)	2013-14	(5)
Ampliar el número de convenis amb universitats internacionals	ORI	(1)	2013-14	(5)

<b>Treball Final de Grau</b>				
Disseny dels procediments de seguiment i avaluació dels TFG dels dobles itineraris i/o de la seva eventual vinculació a les pràctiques externes	Àrea Acadèmica de la facultat	(1)	2013-14	(4)
Aplicació i millora de l'aplicatiu de seguiment i avaluació dels TFG	Àrea Acadèmica de la facultat	(1)	2013-14	(5)
<b>Professorat</b>				
Aprofundir en les reunions transversals entre professors de diferents assignatures de cada curs	Àrea Acadèmica de la facultat	(1)	2013-14	(5)
<b>Gestió dels recursos materials i serveis (PEQ 110 / PEQ 120)</b>				
Es proposa millorar el mobiliari de l'aulari, reformar els lavabos, i ampliar el nombre de sales d'estudi	Deganat	(1)	2013-2014	(5)
<b>Resultats (PEQ 130) –l'apartat de rendiment acadèmic i de satisfacció dels estudiants</b>				
Anàlisi i presentació d'Informe de Rendiment al Consell d'Estudis i a la CAC	Àrea Acadèmica de la facultat	(1)	2013-14	(5)
Anàlisi del binomi: Avaluació continuada – Rendiment Acadèmic	Àrea Acadèmica de la facultat	(1)	2013-14	(5)

- (1) *proposta de millora que no contempla AQU en els seu document sobre "Processos per a la comunicació i/o avaluació de les modificacions introduïdes en els títols universitaris de grau i màster".*
- (2) *requereix una modificació no substancial.*
- (3) *Requereix una modificació substancial autoritzable*
- (4) *Pendent implementar*
- (5) *En procés d'implementació.*
- (6) *Implementada*



#### **4.3 Seguiment de les accions de millora del curs 09/10, 10/11 i 11/12**

L'estat de les propostes de modificació corresponents a l'informe de seguiment del curs 2011-12 queda reflectit a la següent taula:

Proposta de millora	Estat de la proposta de modificació(4,5,6)	Observacions
<b>Informació pública</b>		
Actualització ràpida i dinàmica del web de l'ensenyament	(6)	El web de la facultat es va modificar cap a mitjans del curs
<b>Captació, admissió i matrícula d'estudiants (PEQ 030)</b>		
Actualització ràpida i dinàmica del web de l'ensenyament per possibles futurs estudiants i altres agents	(6)	
<b>Planificació i gestió docent (PEQ 060)</b>		
Canvi de semestralització o doble semestralització	(6)	Tot i que aquesta doble semestralització no es va incorporar per a totes les assignatures del grau, si que es va fer per la majoria d'assignatures en els que hi havia 4 o més grups, per tant, per les assignatures de primer, segon i tercer curs.
Potenciar la docència d'algunes assignatures en anglès	(6)	Gràcies als esforços dels departaments, es va poder introduir la docència en anglès per algunes assignatures, al marge de les del tercer curs del programa EUS.
Millora de la coordinació transversal de les assignatures	(5)	Tot i que es un tema que requerirà de més esforços, es van realitzar diferents reunions amb els coordinadors de les diferents assignatures i també es va parlar abastament del

		tema al Consell d'Estudis
<b>Gestió de les pràctiques externes (PEQ 070)</b>		
Aprovació de la normativa de Facultat de Pràctiques Externes Curriculars	(6)	
Disseny del procés i establiment de les diferents rubriques de les fases d'avaluació	(6)	
<b>Gestió de la mobilitat del estudiant (PEQ 080/ PEQ 090)</b>		
Aprovació de la normativa de Facultat de Relacions Internacionals	(6)	
<b>Treball Final de Grau</b>		
Aprovació de la normativa de Facultat de TFG	(6)	
Disseny del procés i establiment de les diferents rubriques de les fases d'avaluació del TFG	(6)	
Posada en marxa d'un sistema informatitzat de tria de la temàtica del TFG per part dels estudiants	(6)	
Millorar el web amb la informació del TFG	(6)	
<b>Professorat</b>		
Impulsar reunions transversals amb els professors de cada curs i dels potencials grups amb anglès	(6)	Malgrat s'han fet algunes reunions, caldrà continuar insistint en aquesta línia, per tal de que es constitueixin com un hàbit i no una excepció.

- (4) *Pendent implementar*  
(5) *En procés d'implementació.*  
(6) *Implementada*

## **5. EL SISTEMA D'ASSEGURAMENT INTERN DE LA QUALITAT (SAIQU) COM A EINA PER AL SEGUIMENT DE LES TITULACIONS DEL CENTRE**

La Facultat d'Economia i Empresa assegura que els agents implicats en l'informe de seguiment de la titulació en garanteixen la qualitat. Són persones responsables de l'execució de l'informe de seguiment el cap d'estudis, el vicedegà acadèmic i la responsable de Qualitat de la Facultat.

Tal i com s'ha especificat en cadascun dels apartats del present informe, la confecció de la informació necessària per poder fer l'anàlisi dels resultats, la seva valoració i les propostes de millora s'han realitzat en el sí del Consell d'estudis al llarg del desenvolupament del curs acadèmic. També s'han discutit i aprovat en la Comissió Permanent de la Comissió Acadèmica de la Facultat, i en la pròpia Comissió Acadèmica, al ser els òrgans més directament vinculats a l'àrea docent de l'ensenyament.

La Facultat d'Economia i Empresa disposa d'un document de política i objectius de qualitat del Centre, aprovat per la Junta de Facultat, on es marca el compromís amb la qualitat i les línies d'actuació en aquest àmbit.

També disposa d'un mapa de processos amb tot un conjunt de procediments que guien i afavoreixen el seguiment dels ensenyaments.

La informació elaborada des d'AQUB (Agència de Polítiques i Qualitat de la universitat de Barcelona) ha estat molt útil a l'hora d'elaborar el present informe de seguiment, al recollir els indicadors i dades que permeten l'anàlisi del desplegament de les titulacions.

També, es important destacar la gran ajuda que ha suposat la elaboració per part d'AQUB de guies de suport per poder analitzar cada un dels procediments així com una plantilla general per assegurar i facilitar la incorporació de tota la informació vinculada amb el seguiment de la titulació.

Els punts febles que s'han detectat són, fonamentalment, la manca de temps per poder realitzar de manera acurada l'informe de seguiment, tot i el gran ajut de l'AQUB. La Facultat per millorar el seu SAIQU amb l'objectiu que sigui una bona eina per afavorir el seguiment de les titulacions haurà de continuar desplegant els diferents processos.

Des de la posada en marxa del SAIQU s'ha estat treballant en els següents procediments que guien i afavoreixen el seguiment dels ensenyaments: PEQ 6544 010, PEQ 6544 030, PEQ 6544 050, PEQ 6544 070, PEQ 6544 100.

Caldria avançar en la implementació del SAIQU i adaptació dels processos implementats. Però a la vegada s'ha de fer una reflexió a fons en el marc de la Comissió de Qualitat per analitzar com poder millorar la seva eficàcia.