

MÀSTER EN CIÈNCIES ACTUARIALS I FINANCERES

INFORME DE SEGUIMENT DEL CURS ACADÈMIC 2012-2013

Informe elaborat per: M. Mercedes Ayuso,
coordinadora del Màster

Informe revisat per: *Comissió de Qualitat del
centre.*

Informe aprovat per: Comissió de coordinació
del Màster

Data: 12 de març de 2014

Sumari

1. PRESENTACIÓ	3
1.1. Fitxa identificativa de l'ensenyament	3
1.2. Tractament de les recomanacions dutes a terme per agències d'avaluació externes	5
2. INFORMACIÓ PUBLICADA	6
2.1. Al web del centre	6
2.2. Al web de l'ensenyament	14
2.3. Seguiment i actualització de la informació publicada	17
3. ANÀLISI VALORATIVA DE L'ENSENYAMENT	18
3.1. Dades sobre l'accés i matrícula	19
3.2. Orientació a l'estudiant	20
3.3. Planificació i gestió docent	20
3.4. Pràctiques externes	26
3.5. Mobilitat internacional	26
3.6. Treball final de Màster	26
3.7. Professorat	26
3.8. Gestió dels recursos materials i serveis	27
3.9. Resultats	29
3.9.1. <i>Queixes, reclamacions i suggeriments</i>	29
3.9.2. <i>Satisfacció de l'alumnat amb l'acció docent i la planificació d'assignatures</i>	30
3.9.3. Rendiment acadèmic.....	30
4. PROPOSTES DE MILLORA	32
4.1. Disseny, implementació i seguiment de les accions de millora	32
4.2. Propostes de millora que es deriven de la valoració que es fa del desplegament de la titulació, incloent-hi totes les propostes de modificació i pla de seguiment	32
4.3. Seguiment de les accions de millora del curs 09/10, 10/11 i 11/12	34
5. EL SISTEMA D'ASSEGURAMENT INTERN DE LA QUALITAT (SAIQU) COM A EINA PER AL SEGUIMENT DE LES TITULACIONS DEL CENTRE .	35

DESPLEGAMENT I SEGUIMENT DE LES TITULACIONS OFICIALS A LA UB:

1. PRESENTACIÓ

Al curs 2012-2013, el Màster en Ciències Actuarials i Financeres s'imparteix a la Facultat d'Economia i Empresa de la Universitat de Barcelona, juntament amb altres titulacions, tal i com es mostra a la figura següent:

FACULTAT D'ECONOMIA I EMPRESA
Oferta d'ensenyaments curs 2012-2013



1.1. Fitxa identificativa de l'ensenyament

Nom de l'ensenyament	Ciències actuarials i financeres
Curs acadèmic	2012-2013
Any en que es va començar a impartir l'ensenyament	2012
Màster interuniversitari	NO
Crèdits ECTS	90
Oferta de places	50

Estudiants nou accés	27
Total matriculats	27

Objectius de la titulació

El Màster Universitari en Ciències Actuarials i Financeres impartit a la Facultat de Economia i Empresa de la Universitat de Barcelona (UB) té com a funció reemplaçar la Llicenciatura de Segon Cicle de Ciències Actuarials i Financeres de la UB. La Universitat de Barcelona té una llarga tradició en la formació d'Actuaris d'Assegurances, sent actualment l'única universitat de Catalunya que ofereix uns estudis similars. Els estudis actuarials constitueixen un requisit fonamental per a la posterior col·legiació al Col·legi d'Actuaris de Catalunya i a altres col·legis professionals d'Espanya.

El Màster en Ciències Actuarials i Financeres té un interès acadèmic indubtable. Entre d'altres, destaca la necessitat de transmetre els coneixements exigits pel Core Syllabus de formació actuarial (International Actuarial Association i Groupe Consultatif Actuariel Européen – ara Actuarial Association of Europe). Les persones titulades en Ciències Actuarials i Financeres són expertes en la gestió del risc i la quantificació de la incertesa i, per tant, en fan una gran demanda sectors com ara la banca, grans empreses amb departaments de gestió de riscos propis, companyies d'assegurances, agències de canvi i borsa, i altres corporacions que necessiten professionals amb la formació quantitativa necessària per desenvolupar aquestes funcions. A més, tenen reconegudes una sèrie de funcions per llei. L'actual normativa sobre assegurances, plans de pensions i mutualitats de previsió social encomana un paper fonamental als actuaris en relació amb els aspectes quantitatius. I passa una cosa similar amb l'actual normativa de Solvència II, que fa referència expressa a la funció actuarial.

El principal objectiu del Màster és formar professionals amb una sòlida formació quantitativa i d'empresa en l'àmbit assegurador i financer. El Màster en Ciències Actuarials i Financeres és un Màster acadèmic amb una important orientació cap al mercat laboral. No obstant això, la sòlida formació tècnica aconseguida (sobretot en l'especialitat de Models Actuarials i Financers Avançats) fa que els futurs titulats adquireixin també la formació suficient per poder iniciar estudis de tercer cicle (doctorat).

L'enfocament de competències del Màster es va dissenyar d'acord amb les orientacions del Reial Decret 1027/2011, de 15 de juliol de 2011, publicat al Butlletí Oficial de l'Estat el 3 d'agost de 2011. Aquest Decret, en l'article 7, conté una descripció dels resultats d'aprenentatge d'un Màster als quals es va ajustar el disseny de la proposta de Màster i que es poden resumir en els següents punts:

- Haver adquirit coneixements avançats i demostrant, en un context d'investigació científica i tecnològica o altament especialitzada, una comprensió detallada i fonamentada dels aspectes teòrics i pràctics i de la metodologia de treball del camp d'estudi.
- Saber aplicar i integrar els coneixements, la comprensió d'aquests, la seva fonamentació científica i les seves capacitats de resolució de problemes en entorns nous i definits de manera imprecisa, incloent contextos de caràcter multidisciplinari tant investigadors com professionals altament especialitzats.
- Saber avaluar i seleccionar la teoria científica adequada i la metodologia precisa del seu camp d'estudi per formular judicis a partir d'informació incompleta o limitada incloent, quan sigui precís, una reflexió sobre la responsabilitat social o ètica lligada a la solució que es proposi en cada cas.

- Ser capaços de predir i controlar l'evolució de situacions complexes mitjançant el desenvolupament de noves i innovadores metodologies de treball adaptades a l'àmbit professional o investigador concret en què es desenvolupi la seva activitat.
- Saber transmetre d'una manera clara i sense ambigüitats, a un públic especialitzat o no, resultats procedents de la investigació o de l'àmbit de la innovació més avançada, així com els fonaments més rellevants sobre els quals es sustenten.
- Haver desenvolupat l'autonomia suficient per participar en projectes de recerca i col·laboracions científiques o tecnològiques dins del seu àmbit temàtic.
- Ser capaços d'assumir la responsabilitat del seu propi desenvolupament professional i de la seva especialització en un o més camps d'estudi.

1.2 Tractament de les recomanacions dutes a terme per agències d'avaluació externes.

El centre va tenir en compte totes les recomanacions que es van fer en el moment de la verificació de la memòria del títol i es van dur a terme les modificacions oportunes en la fase d'al·legacions.

Data del document oficial d'ANECA/AQU: 19 de Setembre de 2012
--

2. INFORMACIÓ PUBLICADA

2.1 Al web del centre

El centre publica en el seu web (<http://www.ub.edu/economiaempresa>) tota la informació bàsica relacionada amb el desenvolupament operatiu del programa formatiu conjuntament amb els indicadors relacionats. Aquesta informació segueix els criteris generals d'estructura i continguts unificats per a totes les titulacions de la UB¹.



The screenshot shows the website of the Faculty of Economics and Business at the University of Barcelona. The page is structured into several sections:

- Navigation Menu (Left):** Includes 'Informació general', 'Pla d'informació', and 'Més informació'.
- Central Content Area:**
 - Comunicat:** 'Organització i Comerç d'igualtat de la Facultat'.
 - Important:** 'Calendar de modificació/actualització de matriculació - febrer'.
 - Important:** 'Fins al 24 de febrer s'obren el termini de sol·licitud de places 2015 (matriculació i novitat)'.
 - Notícies:** 'Grup de conversa d'anglès i Borsa i Finances en anglès', 'Convocatòria extraordinària de 7 places de col·laboració', and '29 de febrer última oportunitat de fer-se la llista per a París 2014'.
 - Agenda:** Lists events for 28 FEBRER, 3 MARÇ, and 4 MARÇ.
- Right Sidebar:** Contains social media icons (Facebook, Twitter, YouTube, LinkedIn), 'COL·LECTOR FACULTAT', 'Facultat', 'Calendar acadèmic', 'Calendar de matriculació 2013-14 - febrer', 'Normativa Acadèmica', 'El professorat agenciat', 'Reglament de la Facultat', 'Junta de Facultat agenciat', 'Comerç d'igualtat a la Facultat', 'Sistema de qualitat', 'RRI', and 'Col·legi d'Economistes'.

La informació pública s'ha estructurat d'una banda segons els grups d'interès a qui s'adreça i d'altra banda, amb la voluntat de fer visible l'estructura de la pròpia Facultat (organització, òrgans de govern, etc.) i la diversa oferta formativa que ofereix.

En el menú lateral esquerre, es troba la informació general referent a la Facultat. Aquests espais són gestionats, majoritàriament, pels serveis centrals de la UB. En concret, hi ha els següents apartats:

- **La Facultat:** espai on s'especifiquen qüestions com la presentació de la Facultat, la seva organització (òrgans de govern, consells d'estudis, departaments, administració, biblioteca, serveis generals), usos lingüístics de la Facultat i com s'hi arriba.

¹El desplegament d'alguns continguts informatius es farà a mesura que es vagin desenvolupant els ensenyaments.

<http://www.ub.edu/economiaempresa/queoferim/index/presentacio.htm>

- Oferta d'estudis de grau, primer i segon cicle, espai on es detalla d'oferta que ofereix la Facultat en aquests ensenyaments.

<http://www.ub.edu/economiaempresa/queoferim/index/grau.htm>

- Oferta de Màsters, postgraus i doctorat. En aquest tercer apartat es facilita informació sobre l'oferta de Màsters universitaris, Màsters i postgraus propis i els programes de doctorat que ofereix la Facultat.

<http://www.ub.edu/economiaempresa/queoferim/index/postgrau.htm>

- Altra oferta formativa, en el quart apartat es detalla l'altra oferta formativa com, per exemple, els cursos d'extensió universitària relacionats amb l'activitat de la Facultat i els cursos de lliure elecció o amb reconeixement acadèmic que ofereix la Universitat de Barcelona i el propi Centre.

<http://www.ub.edu/economiaempresa/queoferim/index/altraoferta.htm>

- Recerca. El cinquè apartat mostra informació relativa a l'activitat de recerca que es fa a la Facultat. Es detallen aspectes bàsics de la recerca com l'Espai de Recerca en Economia (ERE), Publicacions, Lectura de tesis, Grups de recerca consolidats, i altres grups de recerca i es donen els enllaços corresponents.

<http://www.ub.edu/economiaempresa/queoferim/index/recerca.htm>

- Estudiants, professors i investigadors visitants. En el sisè apartat es recull informació d'interès per a estudiants, professors i investigadors visitants

<http://www.ub.edu/economiaempresa/queoferim/index/temporals.htm>

- Relacions externes: En aquest apartat es troba informació sobre l'Àrea de Relacions Externes de la Facultat adreçada fonamentalment a institucions, empreses i professional i altres organismes i/o persones. Així, s'ofereix informació sobre pràctiques empresarials i borsa de treball de la Facultat, sobre l'Oficina de Relacions Internacionals que s'encarrega de la gestió dels Programes de Mobilitat Internacional de la Facultat, sobre el Consell Assessor Vicens Vives, consell creat amb la intenció d'apropar les empreses i organitzacions públiques a la vida diària de la Facultat i finalment informació sobre el Programa EUS (Empresa–Universitat–Societat).

<http://www.ub.edu/economiaempresa/queoferim/index/rexternes.htm>

- Més informació. Finalment, a la part de sota s'hi troba l'adreça de la Facultat i la bústia electrònica de la Secretaria i de Deganat.

Paral·lelament a aquest menú lateral esquerra s'ha incorporat tota una sèrie d'enllaços directes a aquella informació més rellevant adreçada als diferents col·lectius de la comunitat universitària.

D'una banda, i amb uns quadres de colors molt visibles, la informació referida a la diversa oferta formativa que ofereix la Facultat:

- Graus i antics ensenyaments: informació més pràctica per al seguiment diari dels seus estudis i sobre tots els tràmits que puguin necessitar (mobilitat, pràctiques externes...)

<http://www.ub.edu/economiaempresa/grau/>

- Doctorat: informació puntual que necessiten per iniciar el procés de matrícula i les classes.

<http://www.ub.edu/economiaempresa/doctorat/index.html>

- Espai nous estudiants: informació descriptiva general, breu i sintètica amb referents per poder demanar més informació.

http://www.ub.edu/economiaempresa/nous_estudiants/

- Màsters oficials: informació completa i pràctica per al seguiment de cada un dels Màsters oficials (horaris, professorat, plans docents, exàmens...), així com tota la informació relativa al pla d'estudis, destinataris, requisits d'accés, preinscripció, matrícula, etc.

<http://www.ub.edu/economiaempresa/masteroficial/index.html>

- UBEconomics: Informació centralitzada i coordinada de tota la recerca d'excel·lència que es realitza a la Facultat en determinats àmbits de l'economia, amb l'objectiu de posicionar-la a nivell internacional

<http://www.ub.edu/ubeconomics/>

- Prospective students: informació destinada als estudiants internacionals amb interès en finalitzar o completar els seus estudis a la Facultat.

<http://www.ub.edu/economiaempresa/relint/web/estudiants-internacionals>

- Postgraus propis: aquest enllaç ens adreça al llistat de tota l'oferta formativa pel que fa a Màsters i postgraus propis de la Facultat i a partir d'aquí a tota la informació concreta de cada un dels cursos: definició i estructura, accés, preinscripció, matrícula, preu, horaris, etc.

<http://www.ub.edu/economiaempresa/masterpropi/>

- +Recerca: Aquest apartat ens remet a l'espai destinat a facilitar informació sobre l'activitat de recerca que es fa a la Facultat i a la que ja ens hem referit anteriorment en aquest mateix informe.

<http://www.ub.edu/economiaempresa/recerca/home.html>

D'altra banda, sota els quadres de colors, s'han habilitat tota una sèries d'accessos directes a informació, àrees de gestió o aplicatius informàtics que són d'especial interès per als membres de la Facultat i també per a futurs usuaris:

- La Facultat als rànquings: en aquest espai es fa un posicionament de la Facultat d'Economia i Empresa en els rànquings segons els comparadors internacionals més importants.

<http://www.ub.edu/economiaempresa/ranqing/>

- Ofertes de treball: en aquest espai s'informa de les ofertes de treball, tant pel que fa a l'àmbit de gestió i l'administratiu com en el àmbit acadèmic (Job Market).

<http://www.ub.edu/economiaempresa/jobmarket/welcome.html>

- Secretaria d'estudiants i docència (SED): enllaç a la pàgina principal de la SED on hi ha el recull de la informació administrativa general tant per a l'estudiant com per al professorat. A més a més de trobar dades generals d'ubicació, horari d'atenció al públic, telèfons, persona responsable i el directori organitzatiu.

<http://www.ub.edu/economiaempresa/secretaria/>

- Borsa i pràctiques: Enllaç directe amb l'Àrea de Relacions Externes de la Facultat on hi ha informació d'interès adreçada tant a les empreses i institucions com als alumnes. També hi ha la informació sobre el programa EUS (Empresa-Universitat-Societat)

<http://www.ub.edu/are/>

- Relacions internacionals: Enllaç directe a l'Oficina de Relacions Internacionals de la Facultat, on es detalla tota la informació relativa als Programes de Mobilitat Internacional de la Facultat. Aquesta informació va dirigida especialment als alumnes, però també al PDI i PAS.

http://www.ub.edu/economiaempresa/relint/web/?page_id=5&lang=ca

- Llengües a la Facultat: en aquest espai es dona informació sobre els ensenyaments que ofereixen cursar assignatures en llengua anglesa, els graus amb assignatures específiques orientades a l'aprenentatge de terceres llengües i el portal de recursos per a la redacció de textos acadèmics, aprenentatge del català o informació sobre la llengua de la docència.

<http://www.ub.edu/economiaempresa/llengues/index1.html>

- Biblioteca: enllaç directe a la Biblioteca UB

<http://www.bib.ub.edu/>

- Agenda digital: Amb la finalitat de poder realitzar una millor planificació i coordinació en el calendari de les proves i activitats que han de realitzar al llarg dels semestres els estudiants de grau i Màsters oficials, s'ha creat aquesta agenda digital. Des d'aquest espai el professorat pot introduir les seves activitats i visualitzar el calendari d'activitats o proves d'altres grups i assignatures.

<http://www.ub.edu/economiaempresa/agenda-digital/>

- Rep les notes al mòbil: aquest enllaç ens envia directament a la pàgina on s'informa d'aquest nou servei i on es donen les indicacions per baixar els aplicatius corresponents.

http://www.ub.edu/noticies/cgi/event.pl?id=57626¬iciaub=MONUB?utm_source=facultats&utm_medium=banner&utm_campaign=ubappfebrer2014

- Beques i ajuts: En aquest espai es fan públiques totes les convocatòries de beques de col·laboració que s'ofereixen des de la Facultat ja siguin per motius de recerca o docència. En concret, s'ofereix informació sobre les bases de la convocatòria, imprès de sol·licitud, model de currículum, entre d'altres.

<http://www.ub.edu/economiaempresa/beques/>

- Reserva de sales de treball: L'objectiu d'aquest servei és facilitar als estudiants de la Facultat l'ús i la reserva de les sales de treball disponibles, perquè puguin gaudir d'un espai per fer-hi treballs en grup. En aquest espai és troba l'horari, la normativa d'ús i el procediment de reserva que es pot fer *on_line* des d'aquesta mateixa pàgina.

<http://www.ub.edu/economiaempresa/reservaespais/>

- Lloguer d'espais: a través d'aquesta pàgina es fa una descripció completa de tots els espais que disposa la Facultat tant a nivell d'aules de docència com d'altres espais institucionals (Aules Magnes, Sales de Juntes, Sala de videoconferències, etc). En aquestes pàgines s'informa de la capacitat de cada una de les aules així com l'equipament tècnic i audiovisual de que disposa. Hi ha també informació fotogràfica de cada un dels espais. L'objectiu és facilitar una informació completa per tal d'oferir aquests espais per al lloguer a entitats o institucions externes.

<http://www.ub.edu/economiaempresa/espais/index.html>

La part central de la web és la que hi ha destinada a donar informació de l'actualitat de la Facultat, de la Universitat i altres informacions que puguin ser d'interès per als diferents col·lectius.

Així doncs, la part superior està destinada a visualitzar aquelles darreres informacions que són d'especial interès en un moment determinat: calendaris de matrícula, comunicats de Deganat, etc.

Sota d'aquests destacats, apareix l'espai destinat a les notícies d'actualitat d'interès. Aquestes notícies poden ser consultades en qualsevol moment atès que es guarden en un històric. En aquest mateix espai hi ha l'enllaç a:

- El butlletí: La Facultat d'Economia i Empresa disposa d'un butlletí mensual *on-line*, on s'especifiquen les properes activitats que es duran a terme a la Facultat, les activitats realitzades, informació sobre beques i ajuts, els acords de la Junta de Facultat, les notícies més destacades, les publicacions científiques dels professors de la facultat, les tesis llegides i l'opinió del professorat a la premsa. Així mateix, cada butlletí compta amb varis reportatges sobre esdeveniments de la Facultat.

<http://www.ub.edu/economiaempresa/butlleti/>

A continuació d'aquest espai, hi ha la part destinada a l'Agenda on s'informa de les activitats organitzades, pròpies i externes, i que poden ser d'interès (conferències, fòrums, sessions informatives, cursos, etc). Es disposa d'un formulari *on-line* per a que els membres de la Facultat puguin comunicar les activitats que es realitzen i de les que es volen donar publicitat, per tal que l'àrea de comunicació de la Facultat les processi.

<http://www.ub.edu/economiaempresa/apps/agenda/index.php>

A la part dreta de la pàgina web hi ha un menú amb accessos directes a altres punts d'interès. Així destacaríem:

- Intranets: es dona accés als espais personals del professorat, personal d'administració i serveis i estudiants.
- Alumnes de grau i primer i segon cicle: des d'aquest espai s'accedeix, per una altre via, a les planificacions acadèmiques dels ensenyaments que ofereix la Facultat (grau/diplomatures/licenciatures), així com a altres àrees i serveis que també tenen accés des d'altres enllaços al web. Destaca l'accés a l'espai destinat al Pla d'Acció Tutorial (PAT):
- Pla d'Acció Tutorial: es faciliten totes les dades relatives al PAT de la Facultat, quins són els seus objectius i la informació concreta a cada curs acadèmic. En aquesta pàgina s'indiquen els grups de tutoria de cada ensenyament, el professor-tutor assignat i també l'alumne-tutor de cada grup, en el marc de la Tutoria entre iguals. Es donen també les instruccions per l'accés al Campus Virtual, eina de comunicació utilitzada en el PAT.

http://www.ub.edu/economiaempresa/atencio_est/pat.html

Altres accessos d'interès que apareixen en el menú lateral dret son:

- Calendari acadèmic: enllaç al calendari del curs actual. També apareixen els calendaris de cursos anteriors.

<http://www.ub.edu/economiaempresa/secretaria/info/calendari.htm>

- Calendari de matrícula: enllaç al calendari de matrícula del curs. La informació d'aquest enllaç es va actualitzant en funció el moment del curs en que ens trobem.

http://www.ub.edu/economiaempresa/secretaria/matricula/calendari_modificacio.htm

- Normativa acadèmica: enllaç a la pàgina on es detallen les normatives de més interès per a estudiants i professorat, tant de caràcter general de la Universitat de Barcelona, com les pròpies de la Facultat. També es dona accés a les memòries verifica i als informes de seguiment dels ensenyaments (grau i Màster).

<http://www.ub.edu/economiaempresa/academica/>

- El professorat opina. Espai on es recullen les referències dels articles publicats del professorat als diferents mitjans de comunicació.

<http://www.ub.edu/economiaempresa/professors/>

- Reglament de la Facultat. Obre el document del reglament de la Facultat.

<http://www.ub.edu/economiaempresa/org/pdf/Reglament.pdf>

- Junta de Facultat: acords. S'especifiquen els principals acords establerts en les successives Juntes de Facultat.

http://www.ub.edu/economiaempresa/org/govern/junta_acords.htm

- Comissió d'igualtat de la Facultat. En aquest espai es dona informació sobre aquesta Comissió (presentació i objectius, Protocol de prevenció de l'assetjament sexual, estadístiques de la Facultat, cursos i seminaris, Pla d'igualtat, Llenguatge no sexista, enllaços d'interès i notícies).

<http://www.ub.edu/economiaempresa/genere/>

- Sistema de qualitat. Aquest enllaç ofereix informació sobre el sistema de qualitat implantat a la Facultat. Dins d'aquest apartat es troba la presentació, el document de política i objectius de qualitat del centre, abast del sistema d'assegurament intern de la qualitat del programa formatiu (SAIQU), gestió de processos i informació sobre la comissió de qualitat. També en aquest apartat de es publica informació completa relacionada amb els indicadors de tots els seus ensenyaments oficials.

<http://www.ub.edu/economiaempresa/qualitat/>

També s'ofereixen dos informes, un sobre el perfil dels estudiants als quatre graus que ofereix la Facultat al curs 2011-12 i un altre sobre el nivell d'inserció dels titulats de la Facultat, entre ells els diplomats en estadística.

http://www.ub.edu/economiaempresa/qualitat/documents/perfil_estudiants_graus_2010-2011.pdf

http://www.ub.edu/economiaempresa/qualitat/documents/insercio_laboral_FEE.pdf

- *BKC, Barcelona Knowledge Campus*. Enllaç directe al *Barcelona Knowledge Campus*, Campus d'excel·lència Internacional.

<http://bkc.ub.upc.edu/>

- Col·legi d'Economistes: enllaç directe a la pàgina web del Col·legi d'Economistes de Catalunya.

<http://www.coleconomistes.cat/Paginas/Ficha.aspx?IdMenu=A2238BD0-3048-4D9D-AB8C-C91C6FDFD475>

Finalment, a la part superior de la web hi apareixen els diferents mecanismes de interacció de la Facultat amb tota la comunitat universitària a través de les principals xarxes socials com són Facebook, Twitter, Flickr, Youtube:

- Facebook: <http://www.facebook.com/economiaempresaub>
- Twitter: <http://twitter.com/#!/UBFacEcoiEmpres>
- Flickr: <http://www.flickr.com/photos/economiaempresa/>
- Youtube: <http://www.youtube.com/user/feeub>

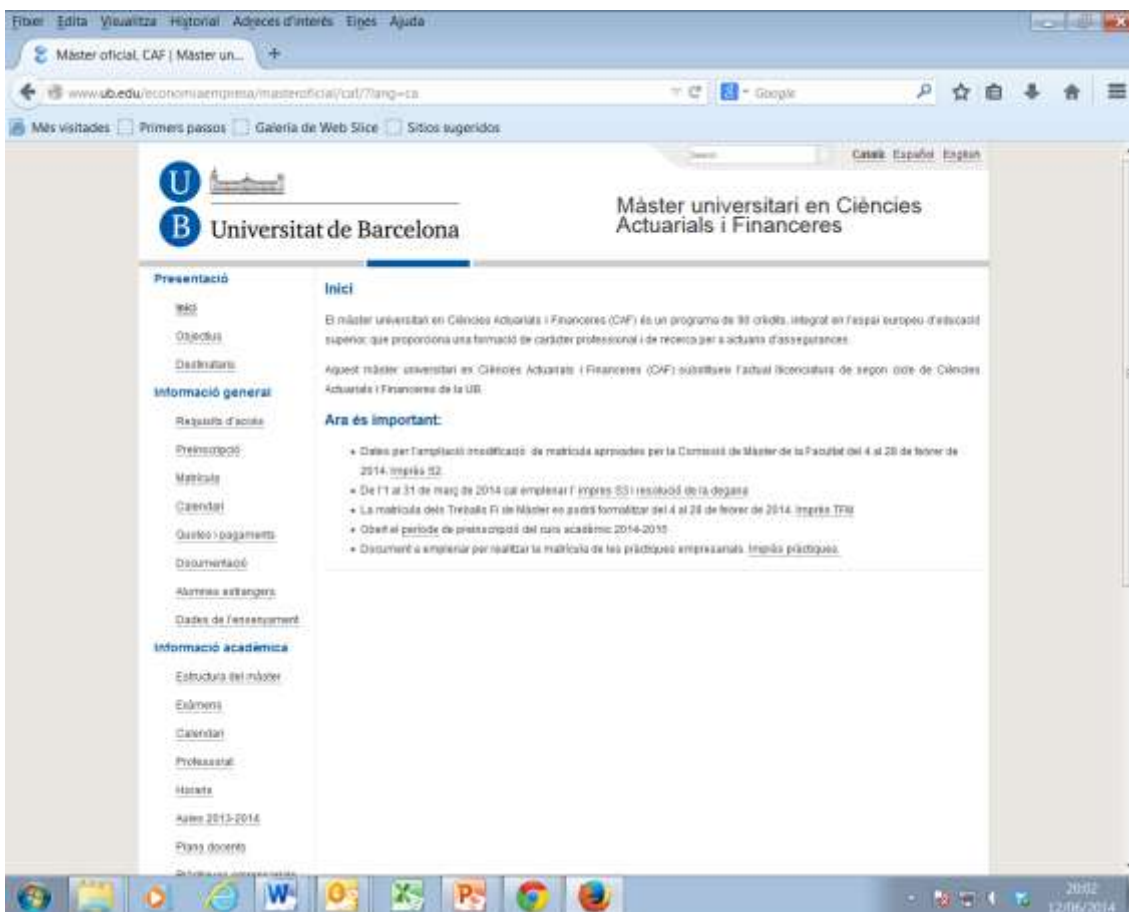
2.2. Al web de l'ensenyament

En aquesta secció s'inclou la llista d'enllaços web de la informació pública sobre el desenvolupament operatiu del Màster en Ciències Actuarials i Financeres (planificació operativa del pla d'estudis i els indicadors de funcionament).

La informació pública s'ha estructurat de la manera següent :

- Futurs estudiants: informació descriptiva general on s'inclou: Objectius i competències, Requisits d'accés, Preinscripció, Pla d'estudis, Beques i ajuts.
- Informació General: Calendari de matrícula, Calendari acadèmic, Queixes, reclamacions i suggeriments.
- Informació Acadèmica: Plans docents, Horaris, Professorat, Accions de suport i orientació, Pràctiques en empreses/institucions, Mobilitat i Treball final de Màster.
- Sistema de Qualitat: presentació, indicadors, normatives
- Racó de l'estudiant: llistat d'admesos. Serveis, avisos i notícies, àrea privada

Tota aquesta informació es materialitza a la web de l'ensenyament segons la següent estructura i enllaços que apareixen en el menú lateral esquerra:



The screenshot shows a web browser window displaying the website for the 'Màster oficial CAF | Màster un...'. The browser's address bar shows the URL 'www.ub.edu/economiaempresaymasteroficial/caf/?lang=ca'. The website header features the Universitat de Barcelona logo and the title 'Màster universitari en Ciències Actuarials i Financeres'. A navigation menu on the left side lists various sections: Presentació, Informació general, Informació acadèmica, and Dades de l'ensenyament. The main content area is titled 'Inici' and contains introductory text about the master's program, followed by a section 'Ara és important:' with a list of key dates and deadlines for the 2014-2015 academic year.

Presentació: en aquest apartat es dona resposta a la pròpia definició del Màster en quan a objectius, destinataris i antics graduats.

- Inici: presentació general del Màster i informació que és d'especial d'interès i actualitat en cada moment.

<http://www.ub.edu/economiaempresa/masteroficial/caf/>

- Objectius: en aquest espai és defineixen amb més exactitud els objectius que persegueix el Màster així com les competències bàsiques i específiques que s'han d'assolir per aconseguir aquests objectius.

http://www.ub.edu/economiaempresa/masteroficial/caf/?page_id=6

- Destinataris: es defineix el perfil òptim de l'estudiant que pot accedir a aquest Màster així com els complements de formació que seran necessaris segons la seva procedència.

http://www.ub.edu/economiaempresa/masteroficial/caf/?page_id=46

Informació general: enllaços a la informació necessària, prèvia a la matrícula i al propi desenvolupament del Màster.

- Requisits d'accés: s'especifiquen els requisits d'accés al Màster així com els criteris de selecció i admissió amb la seva ponderació, i el reconeixement d'estudis previs.

http://www.ub.edu/economiaempresa/masteroficial/caf/?page_id=8

- Preinscripció: informació sobre el procediment, les taxes i els períodes de preinscripció establerts.

http://www.ub.edu/economiaempresa/masteroficial/caf/?page_id=10

- Matrícula: informació sobre el procediment de matrícula, documentació necessària pagament, ajuts i beques i reconeixement i transferència de crèdits.

http://www.ub.edu/economiaempresa/masteroficial/caf/?page_id=50

- Calendari: publicació dels calendaris de preinscripció, resolucions d'admissions i matrícula.

http://www.ub.edu/economiaempresa/masteroficial/caf/?page_id=396

- Quotes i pagament: informació sobre el pagament de la matrícula, quotes, taxes, pagament a terminis, etc.

http://www.ub.edu/economiaempresa/masteroficial/caf/?page_id=230

- Documentació: informació sobre la documentació necessària per valorar la idoneïtat dels candidats.

http://www.ub.edu/economiaempresa/masteroficial/caf/?page_id=12

- Alumnes estrangers: informació d'interès per als estudiants estrangers que han obtingut l'admissió al Màster com per exemple la legalització de la documentació.

http://www.ub.edu/economiaempresa/masteroficial/caf/?page_id=14

- Dades de l'Ensenyament: pàgina on hi ha un enllaç a l'Agència de Polítiques i de Qualitat amb totes les dades i indicadors dels ensenyaments de grau i màsters de la Facultat

<http://www.ub.edu/agenciaqualitat/centresub/economia-i-empresa>

Informació acadèmica: enllaços a tota la informació necessària relativa al desenvolupament del Màster en el seu dia a dia.

- Estructura del Màster: característiques bàsiques del pla d'estudis, semestralització de les assignatures i especialitzacions.

http://www.ub.edu/economiaempresa/masteroficial/caf/?page_id=52

- Exàmens: Enllaç al calendari d'exàmens on s'indiquen les dates, horaris i aules.

http://www.ub.edu/economiaempresa/masteroficial/caf/?page_id=662

- Calendari: publicació del calendari acadèmic del curs: docència, avaluacions, presentació de projectes, festius, etc.

http://www.ub.edu/economiaempresa/masteroficial/caf/?page_id=88

- Professorat: relació del claustre de professorat que imparteix classes al Màster.

http://www.ub.edu/economiaempresa/masteroficial/caf/?page_id=54

- Horaris: es faciliten els quadres horaris de les assignatures a cada semestre.

http://www.ub.edu/economiaempresa/masteroficial/caf/?page_id=56

- Aules: en aquest enllaç es dona accés a un llistat d'assignatures i aules.

http://www.ub.edu/economiaempresa/masteroficial/caf/?page_id=1102

- Plans docents: en aquest enllaç es dona accés a la fitxa de cada una de les assignatures on apareix l'horari, el professor de l'assignatura, l'idioma en que s'imparteix, l'aula assignada i el calendari d'exàmens. També dona accés al pla docent de l'assignatura i al seu Campus Virtual.

http://www.ub.edu/economiaempresa/masteroficial/caf/?page_id=92

- Pràctiques empresarials: Relació d'empreses amb les que existeix un conveni de col·laboració en l'àmbit del Màster universitari en Ciències Actuarials i Financeres.

http://www.ub.edu/economiaempresa/masteroficial/caf/?page_id=1043

- Premis: En aquest apartat es troba tota la informació en relació als premis atorgats.

http://www.ub.edu/economiaempresa/masteroficial/caf/?page_id=1278

Coordinació del Màster: enllaços que ens dirigeixen cap als responsables de la coordinació tant a nivell unipersonal com a nivell col·legiat.

- Coordinador del Màster: enllaç de contacte amb la coordinadora del Màster.
http://www.ub.edu/economiaempresa/masteroficial/caf/?page_id=58
- Comissió de coordinació: enllaç on s'informa dels membres que componen la Comissió de coordinació del Màster.
http://www.ub.edu/economiaempresa/masteroficial/caf/?page_id=95

Racó de l'estudiant: informació d'interès per a l'estudiant, fora del que es refereix estrictament a l'aspecte acadèmic i docent.

- Beques i ajuts: informació que fa referència a les diverses beques convocades adreçades als estudiants.
http://www.ub.edu/economiaempresa/masteroficial/caf/?page_id=1076
- Avisos i notícies: espai per a la comunicació d'avisos o notícies d'interès.
http://www.ub.edu/economiaempresa/masteroficial/caf/?page_id=60
- Màster classes: en aquest enllaç s'informa de les Màsters classes realitzades en cada un dels cursos.
http://www.ub.edu/economiaempresa/masteroficial/caf/?page_id=1207

Cal assenyalar que la pràctica totalitat de la informació és accessible també en la seva traducció als idiomes espanyol i anglès.

2.3. Seguiment i actualització de la informació publicada

La posada en marxa del sistema d'assegurament de la qualitat (SAIQU) introdueix els mecanismes per assegurar que la informació disponible sigui correcta i que s'actualitza amb la freqüència adequada. A tal efecte a tots els apartats del web s'indica la data de la darrera actualització.

La Facultat d'Economia i Empresa disposa d'un administrador de la web del centre que té la funció de fer el seguiment i d'actualitzar la informació referent a la Facultat i als diferents ensenyaments de Grau i de Màster.

La funció de la coordinadora del Màster de CAF en el seguiment i actualització de la web és la de comunicar a l'administrador de la web les modificacions, actualitzacions i/o la introducció de noves informacions.

Per altra banda, serveis lingüístics de la Facultat d'Economia i Empresa revisa els textos del web en català i els tradueix al castellà i l'anglès en aquells apartats que continguin informació en aquests idiomes.

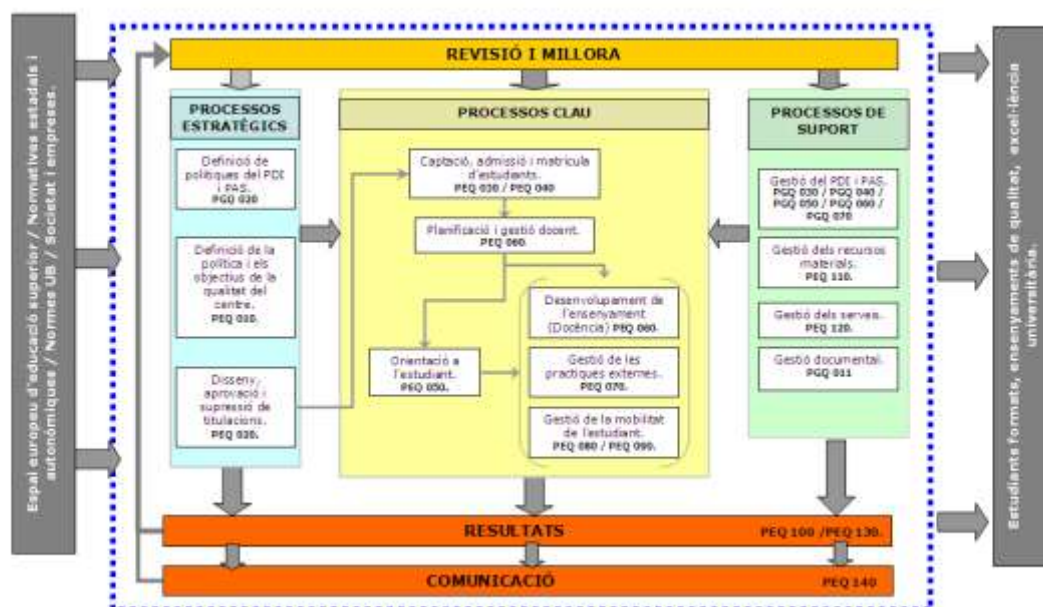
3. ANÀLISI VALORATIVA DE L'ENSENYAMENT

Anàlisi de la informació i valoració d'indicadors

A través del SAIQU s'ha elaborat el mapa de processos de cada centre, cosa que ha permès identificar i classificar cada un dels processos clau que intervenen en el programa formatiu de l'ensenyament. A més, el SAIQU proposa el desplegament gradual d'un conjunt d'indicadors, lligats als diversos processos, fins al moment de l'acreditació.

Una de les tasques que ha estat duent a terme la Comissió de Qualitat del centre és desplegar el SAIQU a través del mapa de processos i els seus procediments associats. D'aquesta manera, des del centre ja s'ha reflexionat sobre qui i com s'ha de fer la tasca de planificació i avaluació dels diversos processos.

MAPA DE PROCESSOS DEL SAIQU AL CENTRE



El nostre ensenyament es va iniciar el curs 2012-13, per la qual cosa els processos sotmesos a un seguiment més exhaustiu són els següents:

- Captació, admissió i matrícula d'estudiants (PEQ 040).
- Orientació a l'estudiant (PEQ 050).
- Planificació i gestió docent (PEQ 060) –l'apartat de la publicació dels plans docents al GRAD, utilització del campus virtual i el treball i assoliment competencial de l'ensenyament.
- Desenvolupament de l'ensenyament: Treball Final de Màster , Professorat, Pràctiques externes (PEQ 070), Mobilitat internacional (PEQ 080).
- Gestió dels recursos materials i serveis (PEQ110 i 120).
- Resultats (PEQ 130) – l'apartat queixes, reclamacions i suggeriments (PEQ 100) i l'apartat de rendiment acadèmic i satisfacció dels estudiants.

3.1. Dades sobre l'accés i matrícula

(Segons dades obtingudes de la Web de Seguiment de l'Agència de Polítiques i de Qualitat de la UB)

La demanda que va tenir l'ensenyament en el curs 2012-2013 va ser de 137 preinscripcions, un 274% de les places ofertes, es considera molt positiva, tenint en compte que es tractava d'un Màster de nova creació. No obstant això, el perfil dels sol·licitants no reunia, en diferents ocasions, els requisits establerts per la comissió de selecció nomenada per la comissió coordinadora del Màster, en quant al perfil d'ingrés recomanat (veure memòria Verifica, punt 4.1.1), desestimant aquells perfils clarament allunyats dels necessaris per garantir un correcte seguiment i adquisició de les competències del Màster (cal recordar que en aquell moment no es requeria el pagament d'un import monetari per realitzar la preinscripció). A més, un número elevat d'alumnes no van lliurar la documentació necessària, motiu pel qual no van poder ser avaluats per la comissió de selecció.

La taxa de matriculació va ser del 19,71% d'alumnes preinscrits (27 alumnes), representant el 54% de les places ofertes. No es poden valorar diferències amb els anys anteriors al tractar-se d'un Màster de nova creació. La valoració de la taxa de matriculació va ser molt positiva, tenint en compte l'elevada taxa de matriculació dels alumnes finalment seleccionats per la comissió de selecció, i que havien lliurat tota la documentació necessària per permetre l'accés al Màster.

La distribució per gènere posa de manifest una elevada presència d'homes, del 88,89%, davant d'un 11,11% de dones. Es tracta d'un fet de difícil justificació, per al que s'espera una correcció en els propers anys.

La distribució per edats mostra una elevada concentració en l'interval entre 21 i 25 anys, amb un 70,37% dels alumnes que es recullen. Un 14,81% dels alumnes té entre 26 i 30 anys, i el 14,81% restant entre 31 i 40 anys d'edat. Com es pot observar, en la majoria dels casos es tracta d'estudiants que acaben de finalitzar els estudis d'accés, i que veuen en aquest Màster una continuació directa i especialitzada dels seus estudis d'origen.

Si valorem el perfil dels estudiants, destaquem que un 92,59% es tracta d'estudiants nacionals, i el 7,41% restant provinents d'Amèrica Central i del Sud. En aquest sentit, cal destacar que la possibilitat que ofereix aquest Màster de poder treballar posteriorment com Actuari d'Assegurances (amb la col·legiació directa als col·legis professionals, com el Col·legi d'Actuaris de Catalunya) és un clar incentiu per a la demanda per part d'estudiants del nostre país, que veuen en aquest Màster una sortida professional directa. Cal recordar que la Universitat de Barcelona és l'única Universitat que ofereix formació en l'àmbit de les Ciències Actuarials a Catalunya.

Respecte al lloc de realització de la titulació d'accés, un 62,96% dels estudiants provenen de la Universitat de Barcelona, un 14,81% d'altres Universitats Catalanes (Universitat Pompeu Fabra, Universitat Politècnica de Catalunya, i Universitat Oberta de Catalunya), un 11,11% d'Universitats de la resta d'Espanya (Universitat de Jaén, Universitat de les Palmes de Gran Canària i Universitat Jaume I de Castelló), i el 11,11% restant d'Universitats estrangeres.

Respecte a les titulacions d'accés, un 85,19% dels estudiants provenen del camp de l'Economia i l'Administració d'Empreses i el 14,81% restant de l'àmbit de l'Estadística i les Enginyeries. S'hauria de potenciar l'accés des de Matemàtiques (i fins i tot Física) tenint en compte que també són perfils d'accés en els Màsters en Ciències Actuarials i Financeres que s'imparteixen a nivell internacional. El perfil d'ingrés dels nous estudiants respon en general al perfil d'ingrés planificat. Únicament per als estudiants de l'antiga Diplomatura d'Empresarials s'ha observat una dificultat lleugerament superior a la de la resta d'accessos en el seguiment dels estudis.

En general, els criteris d'admissió i selecció establerts per la Comissió del Màster permeten seleccionar estudiants amb el nivell de coneixement desitjable.

3.2. Orientació a l'estudiant

Amb caràcter previ a l'inici del curs es van realitzar dues sessions informatives d'orientació sobre la dinàmica i objectius del Màster. Al tractar-se d'un Màster de nova creació, la primera de les sessions va tenir lloc en el marc d'una acció desenvolupada per la Facultat d'Economia i Empresa el 9 de maig de 2012, a la qual van assistir potencials estudiants del Màster, en aquest cas, de la Facultat d'Economia i Empresa de la UB.

La segona sessió informativa, realitzada el 13 de setembre de 2012, va estar dirigida als alumnes que ja havien estat admesos al Màster, i va servir per a indicar a els principals objectius per aconseguir dins del Màster, parlar de les assignatures a cursar, del procés de matrícula i dels preus.

Al llarg del curs es van realitzar dues sessions més per part de la coordinadora del Màster. La primera va tenir lloc durant el mes de febrer i es va centrar en l'explicació dels dos itineraris del Màster ("Models Actuarials i Financers Avançats" i "Models Actuarials i Financers Aplicats"), sobre els quals els alumnes haurien de formalitzar la matrícula durant el curs 2013-2014. L'objectiu va ser orientar als alumnes sobre el perfil més professional de l'especialitat en "Models Actuarials i Financers Aplicats" i sobre el perfil de recerca, propi de l'itinerari "Models Actuarials i Financers Avançats".

Durant el mes de juny es va realitzar una altra sessió informativa, aquest cop dirigida a explicar la dinàmica de les pràctiques empresarials, que els alumnes havien de cursar de forma obligatòria en l'itinerari de "Models Actuarials i Financers Aplicats". En aquest sentit es va explicar als alumnes la manera de procedir per enviar els *cvitae*s al Servei de Pràctiques de la Facultat, servei que s'encarregaria d'enviar-los a les empreses amb les que s'havia establert conveni en l'àmbit del Màster (la relació d'empreses es pot consultar a la pàgina web del Màster). D'aquesta manera la realització de les pràctiques podia estar operativa a l'inici del 2n any del Màster (curs 2013-2014).

3.3. Planificació i gestió docent

(Segons dades obtingudes de la Web de Seguiment de l'Agència de Polítiques i de Qualitat de la UB)

El número de plans docents publicats es del 100%, tenint en compte les assignatures ofertes en el Màster. Això vol dir que en el curs 2012-2013 es van publicar tots els plans docents corresponents al primer any del Màster

Els plans docents, com es pot consultar a la pàgina web del Màster, s'han elaborat seguint el document "Normes reguladores dels plans docents". En aquest sentit, consta de forma expressa: dades generals de l'assignatura, hores estimades de dedicació, competències que es desenvolupen, objectius d'aprenentatge, blocs temàtics, metodologia i activitats formatives, avaluació acreditativa dels aprenentatges i fonts d'informació bàsica.

En termes generals es segueixen els objectius marcats en la memòria de verificació, amb el detall de les competències que es desenvolupen en cadascuna de les assignatures, els objectius dels aprenentatges (referits a coneixements, habilitats i actituds, valors i normes), els blocs temàtics de les assignatures, la metodologia docent i les activitats formatives, i la metodologia d'avaluació (ponderació de les diferents activitats avaluades en la nota final).

El número d'assignatures amb menys de deu estudiants va ser de 3 (sobre un total de 13) però aquest percentatge no es considera significatiu donat que tots els alumnes van haver de realitzar els complements formatius requerits per accedir al Màster. Aquests complements formatius representen un total de 30 de crèdits i corresponen a 5 assignatures (de 6 crèdits cadascuna) impartides en el quart curs del Grau en Administració i Direcció d'Empreses de la UB.

Com es tracta d'un Màster de nova creació no existeixen alumnes repetidors en cap de les assignatures, ni alumnes en segona matrícula.

Les assignatures d'aquest primer any de Màster són totes assignatures de 5 crèdits (amb l'excepció de les assignatures "Càlcul Numèric" i "Programació i Aplicacions"). Això suposa un total de 125 hores estimades de dedicació. El desglossament de les hores s'ha realitzat entre:

- 1) Activitats presencials (45 hores per a les assignatures de 5 crèdits i 22,5 per a les de 2,5);
- 2) Treball tutelat / dirigit (aproximadament entre 30 i 40 hores, en funció de les assignatures) i,
- 3) Aprenentatge autònom (hores restants). Dins de les activitats presencials, i en funció de les assignatures, el repartiment es realitza entre classes teòriques, classes teòrico-pràctiques, pràctiques d'ordinador, exercicis pràctics i pràctiques orals comunicatives.

El Campus Virtual és el mitjà de comunicació habitual entre el professor i l'alumne (descàrrega d'apunts, lliurament d'exercicis, ...). Tant es així que les assignatures fan un ús exhaustiu d'ell amb aproximadament 3.199 visites per part dels professors, i 11.471 visites per part dels alumnes. S'ha creat a més un espai específic dirigit a la comunitat d'alumnes i professors del Màster on, des de la coordinació del Màster, es realitzen els anuncis i comunicats generals.

Un 84,2% dels professors de les assignatures del Màster són doctors, xifra que es manté també entre els professors que imparteixen les cinc assignatures requerides com a complements formatius. Del total de professors que participen en el Màster, 21,05% són Catedràtics d'Universitat, un 42,10% són Professors Titulars d'Universitat (encara que diversos d'ells tenen l'Acreditació de Catedràtics d'Universitat), un 10,5% són Professors Titulars d'Escola Universitària, un 10,5% són professors associats, i la resta responen a altres figures de contractació.

Llistat de competències de la titulació (perfil de formació)

Competències bàsiques

- CB6 - Capacitat per tenir i comprendre coneixements que aportin una base o oportunitat de ser originals en el desenvolupament i/o aplicació d'idees, sovint en un context de recerca.
- CB7 - Capacitat per aplicar els coneixements adquirits i resoldre problemes en entorns nous o no familiars i en contextos més amplis (o multidisciplinaris) relatius al camp d'estudi.
- CB8 - Capacitat per integrar coneixements i enfrontar-se a la complexitat d'emetre judicis a partir d'una informació que, tot i ser incompleta o limitada, inclogui reflexions sobre les responsabilitats socials i ètiques vinculades a l'aplicació d'aquests coneixements i judicis.
- BB9 - Capacitat per comunicar conclusions, i els coneixements i raons últimes que les sustenten, a públics especialitzats i no especialitzats d'una manera clara i sense ambigüitats.
- CB10 - Habilitats d'aprenentatge que permetin de continuar estudiant de manera autodirigida o autònoma.

Competències generals/transversals (a omplir pel centre)

- CG1 - Habilitat per parlar bé en públic.

Competències específiques (a omplir pel centre)

- CE1 - Capacitat per aplicar tècniques matemàtiques i estadístiques per a la modelització actuarial i financera.
- CE2- Capacitat per aplicar els models de distribució de probabilitat relacionats amb el comportament de determinats fenòmens econòmics, financers i actuaries.
- CE3 - Capacitat per dissenyar models de risc i assegurances mitjançant la utilització d'eines estadístiques i matemàtiques.
- CE4 - Capacitat per classificar i mesurar els riscos actuaries, financers i d'inversió, i prendre decisions que hi estan relacionades.
- CE5- Capacitat per analitzar, dissenyar i valorar productes actuaries i financers.
- CE6 - Capacitat per entendre l'entorn empresarial, jurídic i comptable específic de les entitats asseguradores i financeres.
- CE7 - Capacitat per emetre un diagnòstic de la situació de l'empresa financera i asseguradora i la seva projecció futura, analitzant la solvència



de les entitats asseguradores i financeres, i calculant els requeriments de capital.

- CE8 - Capacitat per iniciar-se en el món de la recerca actuarial i financera.
- CE9 - Habilitat per actuar professionalment en l'àmbit actuarial i financer amb un considerable grau d'independència.
- CE10 - Capacitat per fer els càlculs actuariais i financers utilitzant programes informàtics.

Relació de competències adquirides i avaluades en les diferents matèries i assignatures del Màster

MATÈRIES I ASSIGNATURES VINCULADES	COMPETÈNCIES															
	CB6	CB7	CB8	CB9	CB10	CG1	CE1	CE2	CE3	CE4	CE5	CE6	CE7	CE8	CE9	CE10
Tècniques Actuarials	X						X	X	X	X	X		X			X
• Matemàtica Actuarial							X	X	X	X	X					X
• Estadística Actuarial							X	X	X		X		X			
• Càlcul Numèric																X
• Programació i Aplicacions																X
Finances	X						X	X	X	X	X					
• Econometria Financera							X	X	X					X	X	X
• Finances Estocàstiques							X				X					
• Economia Financera Internacional										X	X	X	X			
Gestió del Risc	X						X	X	X	X	X		X			X
• Gestió dels Riscos Financers									X	X	X					
• Gestió Quantitativa de Riscos							X	X		X			X			X
• Solvència								X					X			X
• Quantificació Avançada de Riscos								X		X			X			X
Entorn Econòmic i Marc Jurídic		X									X	X				
• Dret Fiscal, Bancari i Borsari									X			X			X	
• Plans de Pensions. Gestió Integrada d' Actius i Passius							X				X				X	X

Com es pot observar, com a mínim una de les assignatures que componen cada matèria de l'ensenyament treballa i avalua les competències vinculades a aquella matèria. Al analitzar els plans docents de les assignatures s'observa que hi ha competències específiques que apareixen en les assignatures i no apareixen en la matèria corresponent (CE6 i CE7 en l'assignatura Economia Financera Internacional—Matèria Finances; CE8, CE9 i CE10 en Econometria Financera- Matèria Finances; CE1, CE2, CE9 i CE10 en l'assignatura Plans de Pensions. Gestió Integrada d'Actius i Passius; i CE3 i CE9 en Dret Fiscal,

Bancari i Borsari). La raó cal trobar-la en la major precisió obtinguda al elaborar de forma exhaustiva els plans docents de les assignatures i la valoració detallada de les competències obtingudes en cadascuna d'elles.

Les competències bàsiques C8, C9, C10 i la competència general CG1 estan relacionades amb les assignatures del segon any de Màster.

3.4. Pràctiques externes

Tenint en compte que es tracta del primer any del Màster, els alumnes encara no han realitzat pràctiques externes.

Durant el curs 2013-14 els alumnes les estan realitzant, atès que són obligatòries en l'itinerari del Màster de "Models Actuarials i Financers Aplicats". No obstant això, es proposa per al curs 2014-2015 i següents el canvi del caràcter obligatori de les pràctiques externes en el itinerari de Models Actuarials i Financers Aplicats, a optatives.

Justificació de la modificació:

Malgrat que la Facultat d'Economia i Empresa de la Universitat de Barcelona disposa d'una Oficina de Pràctiques i Borsa de treball, amb dotació de recursos del propi centre i amb una àmplia experiència prèvia de molts anys, el fet que les pràctiques en el Màster de Ciències Actuarials i Financeres tinguin un caràcter obligatori implica la necessitat d'aconseguir un elevat nombre de convenis de pràctiques en empreses per a cada curs acadèmic, en un entorn econòmic actualment molt desfavorable per a les empreses, que fa disminuir el nivell de qualitat de les pràctiques que aquest servei ve oferint als estudiants de la Facultat.

Així, amb les pràctiques optatives, considerem què, al poder triar entre l'oferta de pràctiques feta per part de les empreses, el nivell de qualitat dels projectes formatius associats a aquestes pràctiques podria ser superior.

També ens trobem actualment en la situació de que alguns estudiants ja arriben al màster amb una dilatada experiència laboral en el sector financer i assegurador, de manera que es fa molt complex oferir-los pràctiques amb un perfil d'activitats i un projecte formatiu per sobre d'aquesta experiència prèvia del candidat.

De totes maneres, amb la resta d'assignatures del pla docent del màster garantim que les competències i objectes formatius associats a l'assignatura de pràctiques externes (abans obligatòria i que ara es proposa com a optativa) queden assolits per altres assignatures obligatòries, de manera que l'estudiant les continuarà assolint.

3.5. Mobilitat internacional

En el curs 2012-2013, primer any de Màster, no s'ha produït cap intercanvi en el marc de programes internacionals. Es proposa avançar en la signatura d'acords que fomentin la mobilitat internacional dels estudiants del Màster.

3.6. Treball final de Màster

No hi ha en el curs 2012-2013, primer any de Màster.

3.7. Professorat

Un 84,2% dels professors de les assignatures del Màster són Doctors, xifra que es manté també entre els professors que imparteixen les cinc assignatures requerides com a

complements formatius. Del total de professors que participen en el Màster, 21,05% són Catedràtics d'Universitat, un 42,10% són Professors Titulars d'Universitat (encara que diversos d'ells tenen l'Acreditació de Catedràtics d'Universitat), un 10,5% són Professors Titulars d'Escola Universitària, un 10,5% són professors associats, i la resta responen a altres figures de contractació.

3.8. Gestió dels recursos materials i serveis

L'equip deganal ha fet la valoració de la gestió dels recursos materials i serveis. En concret, i a partir de les dades dels Resultats de l'enquesta als estudiants sobre serveis, activitats i instal·lacions de la UB, edició 2013, s'ha constatat en relació als indicadors que afecten directament a la Facultat d'Economia i Empresa el següent. Val a dir que la valoració té una escala d'1 a 4 (1=deficient, 2=regular, 3=bé i 4=excel·lent). El 2,5 és el valor mitjà.

- Pel que fa a secretaria, la valoració mitjana que en fan els estudiants és de 2,38, situant-se en una franja de regular a bé, mentre que la importància d'aquest servei és valorada amb un 3,43. Aquests percentatges es situen lleugerament per sota de la mitjana UB. En tots els ítems analitzats la valoració està sempre per sota de la importància que li atorguen al servei. Així, pel que fa a l'agilitat en els tràmits la valoració mitjana és de 2,32, mentre que la importància és de 3,50, xifres totes dues lleugerament per sota de la mitjana UB. El tracte personal també té el mateix comportament. En canvi, la Facultat es situa per sobre de la mitjana en la valoració d'horari d'atenció i en el procés d'automatrícula.
- Pel que fa a les aules, la valoració mitjana és bastant baixa, de 2,25 mentre que la importància que li atorguen a aquests espais és de 3,39. Tots dos indicadors estan per sota de la mitjana de la UB. La disponibilitat d'espai és l'ítem més ben valorat amb un 2,49, mentre que el pitjor és el de qualitat i adequació del mobiliari que ha estat valorat en tant sols un 1,97. També la qualitat de les instal·lacions té una valoració baixa amb un 2,10.
- En relació a les aules d'informàtica, la valoració mitjana és de 2,64, situant-se per sobre de la mitjana UB. Essent la valoració global de 2,70, quan la mitjana UB és de 2,58. L'ítem que presenta una valoració més baixa és la qualitat de les instal·lacions. Ara bé, en tots els ítems (valoració global, espai disponible, qualitat de les instal·lacions, i recursos) estem per sobre de la mitjana UB.
- Pel que fa a les sales d'estudi, els estudiants les han valorat molt positivament amb un 2,62, essent la mitjana UB de 2,46. Només hi ha un centre que estigui més ben valorat. Tots els ítems que s'analitzen estan per sobre de la mitjana UB. Així, la qualitat de les instal·lacions la valoren amb un 2,78, l'horari amb un 2,72 i la disponibilitat de llocs per a l'estudi amb un 2,35.
- Pel que fa als lavabos, la valoració està per sota de la mitjana UB en tots els ítems considerats, si bé ens situem per sobre del 2,50. La valoració mitjana és de 2,61, quan la mitjana UB és de 2,70. De menor a major valoració es troben els següents aspectes: higiene (2,51), equipament (2,54), nombre d'unitats (2,59) i estat de les instal·lacions (2,78).
- En relació al servei de bar i restauració, la valoració mitjana que en fan els estudiants és de 2,68, valor superior a la mitjana de la UB (2,49). En tots els ítems

estem per sobre de la mitjana UB. La relació qualitat-preu és l'ítem que té una valoració més baixa amb 2,34, però la resta es situen per sobre de 2,5. Així, en relació a l'oferta i varietat de plats ho valorem amb un 2,66, l'oferta i varietat de begudes amb un 2,92 i la qualitat de les instal·lacions amb un 2,80.

- Quan als espais per al consum d'aliments, la valoració mitjana dels estudiants és de 2,66, superior a la de la mitjana UB (2,35). També en tots els ítems estem per sobre de la mitjana UB. De menor a major valoració es troben la disponibilitat de microones i espais per consumir menjar propi amb un 2,51, la qualitat de les instal·lacions amb un 2,70 i l'oferta de productes a les màquines expenedores amb un 2,77.
- Pel que fa a les dependències, la valoració mitjana ha estat de 2,90 igual que la de UB, estant valorada la claredat en la senyalització en un 2,84 i l'estat de la neteja en un 2,95.
- En relació a la vigilància i seguretat, la valoració mitjana ha estat de 2,63, lleugerament de sota de la UB que és de 2,71.
- Pel que fa referència als punts d'informació, la valoració mitjana és de 2,92, lleugerament per sota de la UB (3,03). Per ítems, la satisfacció amb la informació rebuda és d'un 2,97, mentre que el tracte personal és de 2,92.
- Finalment, i pel que fa a les preguntes obertes, són molt coincidents amb la valoració quantitativa que han fet els estudiants. Així, la Facultat està per sota d'un 2,5, és a dir, es pot dir que suspèn en les aules (2,25) i secretaria (2,38). En canvi, els serveis més ben valorats són els de punt d'informació (2,92), dependències (2,90), bar i restaurants (2,68) espais de consum d'aliments propis (2,66), aules d'informàtica (2,64), sales d'estudi (2,62) i lavabos (2,61).
- Quan als serveis i activitats relacionats amb l'atenció a l'estudiant que ofereix la UB, la valoració mitjana dels estudiants de la Facultat d'Economia i Empresa ha estat la següent: SAE (2,67), Programes d'orientació professional (2,63), Feina UB (2,41), Servei de beques i ajuts a l'Estudiant (2,32), OMPI (2,70).
- Pel que fa als serveis i instal·lacions generals de la UB, la valoració dels estudiants de la Facultat d'Economia i Empresa és la següent en termes de valoració mitjana: CRAI_Biblioteca (2,78), Campus virtual (2,99), Web (2,88), EIM (2,94), Autoaprenentatge de llengües (3,29), Esports UB (3,07), atenció telefònica (2,15).

De l'anàlisi realitzada i de les peticions que els estudiants fan directament per les vies pertinents, per al curs 2013-14 la Facultat d'Economia i Empresa es proposa realitzar una sèrie de millores. En concret, es repararà el mobiliari de les aules, es canviarà l'equipament informàtic de les aules que estigui més obsolet, es faran de nou els lavabos per als estudiants de la zona propera a Palau Reial de l'edifici 690, s'augmentarà el nombre de sales d'estudi a l'edifici 696, es canviarà el sistema de climatització de les aules de l'edifici 696, es repararan goteres i altres desperfectes dels edificis. Cal deixar constància que realitzar totes aquestes

milliores en les instal·lacions de la Facultat, requereix de molt esforç, atès el procés de consolidació pressupostària de la UB.

3.9. Resultats

3.9.1. Queixes, reclamacions i suggeriments

La Facultat d'Economia i Empresa rep, canalitza i respon les queixes, reclamacions i suggeriments, així com altres tipus d'incidències que es puguin detectar de diverses maneres en funció de tema.

Així, les de caràcter acadèmic-docent es canalitzen per diverses vies.

- Les que corresponen a l'àrea economico-administrativa (atenció general, matriculació, certificats, expedients, títols, convalidacions, reconeixement de crèdits, actes, trasllat d'expedient, queixes i suggeriments) a través de la pàgina inicial web del centre: bústia de secretaria (SED) i també en atenció directa. La bústia de secretaria obre una pantalla amb els diferents correus electrònics dels responsables dels diferents àmbits econòmic-administratius. Aquest sistema permet enregistrar automàticament les queixes, reclamacions i suggeriments i els responsables resolen la petició i remeten la resposta al sol·licitant. En cas de que no sigui ben canalitzada la petició, queixa o suggeriment, la persona que la rep la redirecciona cap a la persona responsable. Les persones del SED donen resposta amb la major brevetat i agilitat possible a totes les peticions, queixes, reclamacions i suggeriments.
http://www.ub.edu/economiaempresa/secretaria/SED_busties.htm
- Les queixes, reclamacions i suggeriments corresponents a l'àrea docent es canalitzen fonamentalment a través del coordinador del Màsters. Aquests atenen a les hores de visita, però de manera molt majoritària a través del correu electrònic qualsevol petició, reclamació i suggeriment. El coordinador de Màster porta un registre de totes aquestes peticions i els hi dona resposta amb la major brevetat possible. A la pàgina web de cada Màster oficial hi ha la informació referent al coordinador.
http://www.ub.edu/economiaempresa/masteroficial/caf/?page_id=58
- Per les queixes, reclamacions i suggeriments que no són estrictament docents, els alumnes poden adreçar-se a la bústia de deganat que figura en la pàgina web inicial de la Facultat. Aquestes peticions s'enregistren a deganat i es redireccionen cap a la persona corresponent (degana, vicedegans, caps d'estudi, SED, administradora de centre, etc.) amb la màxima rapidesa possible. Els responsables corresponents donen resposta als peticionaris també amb màxima diligència.
<http://www.ub.edu/economiaempresa/>
- Altres vies que disposen els alumnes per fer arribar peticions de tot tipus és a través de les diferents xarxes socials de que disposa la Facultat i que es troben en la pàgina inicial de la Facultat (Facebook y Twiter). Aquestes peticions són enregistrades pel propi sistema i se'ls hi dona una resposta molt ràpida.
<http://www.facebook.com/economiaempresaub>
<http://twitter.com/#!/UBFacEcoiEmpres>
- Per les queixes relatives a l'assetjament sexual, la Facultat disposa d'un protocol d'actuació. En aquest cas les queixes han de dirigir-se a la Comissió d'Igualtat de la Facultat d'Economia i Empresa (o a qualsevol de les persones que en formen part) mitjançant un correu electrònic o en persona; es garanteix en tot moment la confidencialitat d'allò exposat. En el moment que arriba una queixa, es constitueix la Comissió per a la Prevenció i Actuació davant la Violència de Gènere (COPAVG).

Aquesta comissió inicia la investigació, analitza els fets i pren decisions. Tota la informació al respecte es troba a la pàgina inicial de la Facultat.

<http://www.ub.edu/economiaempresa/genere/>

- Les queixes i suggeriments relatives als serveis que ofereix la Facultat i a l'estat de les instal·lacions ja sigui aulari, sales d'estudi, aules d'informàtica, etc. les recullen els diferents punts d'informació de la Facultat i les canalitzen cap a les persones o unitats responsables (manteniment, administrador de centre, serveis de neteja, audiovisuals, etc.).
http://www.ub.edu/economiaempresa/oag/oag/pi/punts_info.html

Val a dir, que donat els nombrosos canals de què disposen els alumnes, aquest no ha estat mai un problema en el desenvolupament dels ensenyaments de la Facultat. Això es pot constatar en les diferents actes dels diferents òrgans de govern de la Facultat (Junta de Facultat, Comissions, Consells d'estudis, etc.). Per contra, els nombrosos mecanismes establerts i les facilitats per al seu accés juntament amb el gran nombre d'estudiants de la Facultat fa que qualsevol problema que es detecti se li hagi de donar una resposta de manera molt ràpida.

3.9.2 Satisfacció de l'alumnat amb l'acció docent i la planificació d'assignatures

(Segons dades obtingudes de la Web de Seguiment de l'Agència de Polítiques i de Qualitat de la UB)

El percentatge de resposta dels alumnes a les enquestes de satisfacció sobre les assignatures del Màster ha estat del 18,48% per a les assignatures del primer semestre, i del 17,72% per a les del segon semestre.

Els resultats de la valoració dels alumnes respecte a les assignatures es pot considerar satisfactòria en totes les assignatures amb una puntuació mitjana de 7,29 en les assignatures de primer semestre, i una puntuació mitjana de 7,71 en les assignatures de segon semestre. L'ítem millor valorat, tant en les assignatures de primer com en les de segon semestre, ha estat el relatiu a l'actualització dels continguts de les assignatures, amb una puntuació mitjana de 8 i 9,21 punts respectivament per a cada un dels semestres.

Respecte a la valoració dels professors, els resultats també es poden considerar satisfactoris amb una puntuació mitjana de 6,86 en les assignatures de primer semestre i una puntuació mitjana de 7,79 en les assignatures del segon. Pel que fa als ítems millor valorats destaquen els relacionats amb la comunicació de l'alumne i el professor, fonamentalment l'ús del campus virtual, al qual també valoren com una manera útil de facilitar l'aprenentatge de les assignatures (activitats proposades a través del campus).

3.9.3 Rendiment acadèmic

(Segons dades obtingudes de la Web de Seguiment de l'Agència de Polítiques i de Qualitat de la UB)

La taxa d'èxit ($\text{Total aprovats} / (\text{Total matriculats} - \text{Total de no presentats})$) és del 100% en el 84,6% les assignatures. En el 15,4% restant la taxa d'èxit és superior al 81%.

La taxa de rendiment ($\text{Total aprovats} / \text{Total matriculats}$) es pot considerar alta per a totes les assignatures. En un 84,6% de les assignatures la taxa de rendiment és superior o igual al 80% (en un 30,7% la taxa de rendiment és del 100%). La menor taxa de rendiment es del 69,23%. Cap de les assignatures presenta per tant taxes de rendiment inferiors al 50%.

Les taxes de No presentats són iguals a zero en un 30,7% dels casos, sent inferiors al 20% (amb l'excepció d'Econometria Financera que és del 20,83%) en la resta d'assignatures. L'explicació a aquesta taxa pot trobar-se en dues raons fonamentalment:

- 1) Els alumnes, quan pensen que no van a aprovar, no es presenten al exàmens, o no presenten totes les tasques requerides;
- 2) Al haver de cursar les assignatures definides com a complements formatius, els alumnes poden haver renunciat a presentar-se a alguna de les assignatures matriculades inicialment.

Es proposa fer un seguiment més exhaustiu del número d'alumnes no presentats a les diferents assignatures de cara a tenir-lo en compte en l'orientació a l'alumne sobre el número de crèdits a matricular a l' inici del curs, i en el període d'ampliació de matrícula.

4. PROPOSTES DE MILLORA

4.1 Disseny, implementació i seguiment de les accions de millora

La implantació del SAIQU (<http://www.ub.edu/economiaempresa/qualitat/>) assegura una revisió periòdica de tots els processos i una retroalimentació contínua del sistema. La creació de la comissió de qualitat del centre (http://www.ub.edu/economiaempresa/qualitat/documents/Comissio_de_Qualitat_web.pdf) és l'eina que permet fer un seguiment dels indicadors de cada procés que han de ser analitzats per la comissió i presentats als equips de govern dels centres perquè proposin i portin a terme les accions correctives de millora que considerin necessàries.

Així mateix, el fet que el SAIQU sigui general per a tots els centres permet revisar-lo i actualitzar-lo sota el guiatge de l'Agència de Polítiques i de Qualitat de la UB. D'aquesta manera es dona una resposta institucional a les necessitats diverses que es presenten durant el desplegament del SAIQU.

4.2 Propostes de millora que es deriven de la valoració que es fa del desplegament de la titulació, incloent-hi totes les propostes de modificació i pla de seguiment.

Modificació / Proposta de millora	Responsable de la implantació de la millora al centre	Caràcter de la millora ^(1,2 o 3)	Calendari	Estat proposta de modificació (4,5,6)
Captació, admissió i matrícula d'estudiants (PEQ 030)				
Augmentar els estudiants procedents d'estudis diferents a Economia i Administració i Direcció de Empreses, com Matemàtiques i Física	Coordinador	(1)	2013-2014	5
Gestió de les pràctiques externes (PEQ 070)				
Es proposa per al curs 2014-2015 i següents el canvi del caràcter obligatori de les pràctiques externes en el itinerari de Models Actuarials i Financers Aplicats, a optatives*	La Junta de Facultat	No substancial	2014-2015	5
Gestió de la mobilitat del estudiant (PEQ 080)				
Es proposa avançar en la signatura d'acords que fomentin la mobilitat internacional dels estudiants del Màster.	Coordinador	(1)	2013-2014	5
Resultats (PEQ 130) —l'apartat de rendiment acadèmic i de satisfacció dels				

estudiants				
Es proposa fer un seguiment més exhaustiu del número d'alumnes no presentats a les diferents assignatures de cara a tenir-lo en compte en l'orientació a l'alumne sobre el número de crèdits a matricular a l'inici del curs, i en el període d'ampliació de matrícula.	Coordinador	(1)	2013-2014	5
Es proposa potenciar en els alumnes una major participació en les enquestes	Coordinador	(1)	2013-2014	5

* Segons estableix AQU, els canvis en la distribució de crèdits en les diferents matèries i/o assignatures s'han de sotmetre al procés de seguiment del títol, sempre que es mantinguin la branca de coneixement, les competències i els objectius formatius, i no superin el 7,5% del total de crèdits (com és el cas del Màster de Ciències Actuarials i Financeres). Per aquest motiu, la modificació de la obligatorietat de les pràctiques es proposa en aquest informe de seguiment del curs 2012-2013 i no es sotmet a procés de modificació.

Justificació de la modificació:

Malgrat que la Facultat d'Economia i Empresa de la Universitat de Barcelona disposa d'una Oficina de Pràctiques i Borsa de treball, amb dotació de recursos del propi centre i amb una àmplia experiència prèvia de molts anys, el fet que les pràctiques en el Màster de Ciències Actuarials i Financeres tinguin un caràcter obligatori implica la necessitat d'aconseguir un elevat nombre de convenis de pràctiques en empreses per a cada curs acadèmic, en un entorn econòmic actualment molt desfavorable per a les empreses, que fa disminuir el nivell de qualitat de les pràctiques que aquest servei ve oferint als estudiants de la Facultat.

Així, amb les pràctiques optatives, considerem què, al poder triar entre l'oferta de pràctiques feta per part de les empreses, el nivell de qualitat dels projectes formatius associats a aquestes pràctiques podria ser superior.

També ens trobem actualment en la situació de que alguns estudiants ja arriben al màster amb una dilatada experiència laboral en el sector financer i assegurador, de manera que es fa molt complex oferir-los pràctiques amb un perfil d'activitats i un projecte formatiu per sobre d'aquesta experiència prèvia del candidat.

De totes maneres, amb la resta d'assignatures del pla docent del màster garantim que les competències i objectes formatius associats a l'assignatura de pràctiques externes (abans obligatòria i que ara es proposa com a optativa) queden assolits per altres assignatures obligatòries, de manera que l'estudiant les continuarà assolint.

- (1) *proposta de millora que no contempla AQU en els seu document sobre "Processos per a la comunicació i/o avaluació de les modificacions introduïdes en els títols universitaris de grau i Màster".*
- (2) *Requereix una modificació no substancial.*
- (3) *Requereix una modificació substancial autoritzable*
- (4) *Pendent implementar*
- (5) *En procés d'implementació.*
- (6) *Implementada*

4.3 Seguiment de les accions de millora del curs 09/10, 10/11 i 11/12

Donat que el Màster de CAF es va impartir per primera vegada el curs 2012-13, no aplica aquest punt.

5. EL SISTEMA D'ASSEGURAMENT INTERN DE LA QUALITAT (SAIQU) COM A EINA PER AL SEGUIMENT DE LES TITULACIONS DEL CENTRE

La Facultat d'Economia i Empresa assegura que els agents implicats en l'informe de seguiment de la titulació en garanteixen la qualitat. Són persones responsables de l'execució de l'informe de seguiment el coordinador del Màster, Delegada del Rector per als Màsters i Postgraus a la Facultat d'Economia i Empresa, el vicedegà acadèmic i la responsable de Qualitat de la Facultat.

Tal i com s'ha especificat en cadascun dels apartats del present informe, la confecció de la informació necessària per poder fer l'anàlisi dels resultats, la seva valoració i les propostes de millora s'han realitzat en el sí de la Comissió coordinadora del Màster al llarg del desenvolupament del curs acadèmic.

La Facultat d'Economia i Empresa disposa d'un document de política i objectius de qualitat del Centre, aprovat per la Junta de Facultat, on es marca el compromís amb la qualitat i les línies d'actuació en aquest àmbit.

També disposa d'un mapa de processos amb tot un conjunt de procediments que guien i afavoreixen el seguiment dels ensenyaments.

La informació elaborada des d'AQUB (Agència de Polítiques i Qualitat de la universitat de Barcelona) ha estat molt útil a l'hora d'elaborar el present informe de seguiment, al recollir els indicadors i dades que permeten l'anàlisi del desplegament de les titulacions.

També, es important destacar la gran ajuda que ha suposat la elaboració per part d'AQUB de guies de suport per poder analitzar cada un dels procediments així com una plantilla general per assegurar i facilitar la incorporació de tota la informació vinculada amb el seguiment de la titulació.

Els punts febles que s'han detectat són, fonamentalment, la manca de temps per poder realitzar de manera acurada l'informe de seguiment, tot i el gran ajut de l'AQUB. La Facultat per millorar el seu SAIQU amb l'objectiu que sigui una bona eina per afavorir el seguiment de les titulacions haurà de continuar desplegant els diferents processos.

Des de la posada en marxa del SAIQU s'ha estat treballant en els següents procediments que guien i afavoreixen el seguiment dels ensenyaments: PEQ 6544 010, PEQ 6544 030, PEQ 6544 050, PEQ 6544 070, PEQ 6544 100.

Caldria avançar en la implementació del SAIQU i adaptació dels processos implementats. Però a la vegada s'ha de fer una reflexió a fons en el marc de la Comissió de Qualitat per analitzar com poder millorar la seva eficàcia.