

**MÀSTER DE RECERCA EN EMPRESA**  
**INFORME DE SEGUIMENT DEL CURS ACADÈMIC**  
**2012-2013**

**Informe elaborat per:** M. Paloma Miravittles,  
coordinadora del màster

**Informe revisat per:** *Marta Espasa, presidenta  
de la Comissió de Qualitat de La Facultat*

**Informe aprovat per:** Comissió de coordinació  
del màster

*Data: 14 de maig de 2014*

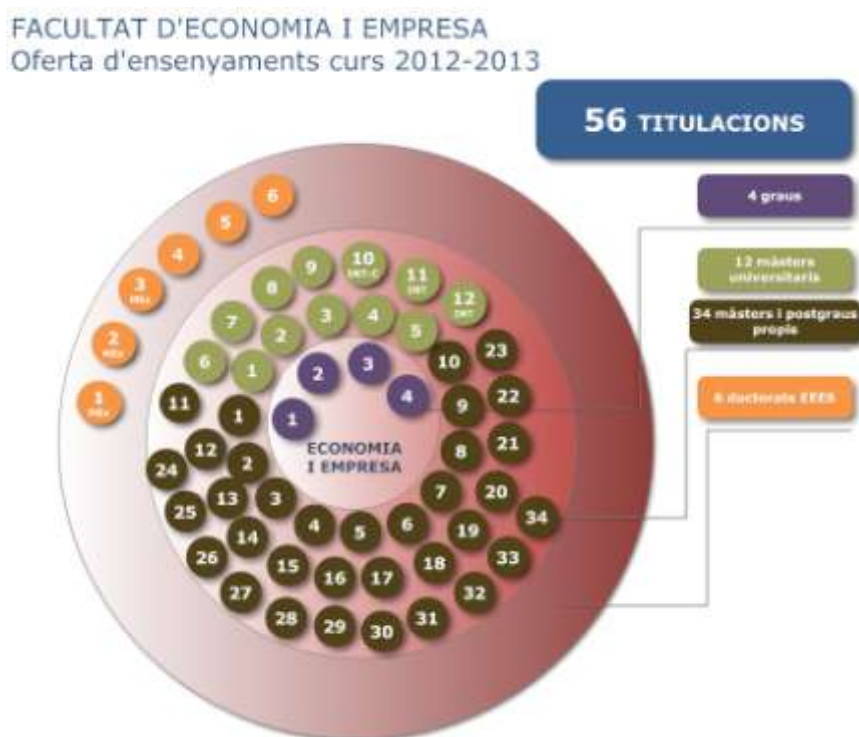
## Sumari

<b>1. PRESENTACIÓ</b> .....	3
<b>1.1. Fitxa identificativa de l'ensenyament</b> .....	3
<b>1.2 Tractament de les recomanacions dutes a terme per agències d'avaluació externes</b> .....	4
<b>2. INFORMACIÓ PUBLICADA</b> .....	6
<b>2.1 Al web del centre</b> .....	6
<b>2.1. Al web de l'ensenyament</b> .....	14
<b>2.2. Seguiment i actualització de la informació publicada</b> .....	18
<b>3. ANÀLISI VALORATIVA DE L'ENSENYAMENT</b> .....	19
<b>3.1. Dades sobre l'accés i matrícula</b> .....	20
<b>3.2. Orientació a l'estudiant</b> .....	21
<b>3.3. Planificació i gestió docent</b> .....	21
<b>3.2. Pràctiques externes</b> .....	26
<b>3.3. Mobilitat internacional</b> .....	26
<b>3.4. Treball final de màster</b> .....	26
<b>3.5. Professorat</b> .....	27
<b>3.8. Gestió dels recursos materials i serveis</b> .....	27
<b>3.9. Resultats</b> .....	29
3.9.1. <i>Queixes, reclamacions i suggeriments</i> .....	29
3.9.2 <i>Satisfacció de l'alumnat amb l'acció docent i la planificació d'assignatures</i> .....	31
3.9.3 Rendiment acadèmic.....	31
<b>4. PROPOSTES DE MILLORA</b> .....	32
<b>4.1 Disseny, implementació i seguiment de les accions de millora</b> ....	32
<b>4.2 Propostes de millora que es deriven de la valoració que es fa del desplegament de la titulació, incloent-hi totes les propostes de modificació i pla de seguiment</b> .....	32
<b>4.3 Seguiment de les accions de millora del curs 09/10, 10/11 i 11/12</b>	33
<b>5. EL SISTEMA D'ASSEGURAMENT INTERN DE LA QUALITAT (SAIQU) COM A EINA PER AL SEGUIMENT DE LES TITULACIONS DEL CENTRE</b> .	34

## DESPLEGAMENT I SEGUIMENT DE LES TITULACIONS OFICIALS A LA UB:

### 1. PRESENTACIÓ

Al curs 2012-2013, el Màster de Recerca en Empresa s'imparteix a la Facultat d'Economia i Empresa de la Universitat de Barcelona, juntament amb altres titulacions, tal i com es mostra a la figura següent:



#### 1.1. Fitxa identificativa de l'ensenyament

Nom de l'ensenyament	<b>Recerca en empresa</b>
Curs acadèmic	<b>2012-2013</b>
Any en que es va començar a impartir l'ensenyament	<b>2012</b>
Màster interuniversitari	<b>NO</b>
Crèdits ECTS	<b>60</b>
Oferta de places	<b>30</b>
Estudiants nou accés	<b>18</b>
Total matriculats	<b>23</b>

### Objectius de la titulació

El Màster de recerca en empresa té com a missió general oferir als estudiants formació avançada en habilitats, tècniques i metodologies de recerca que els permetin realitzar recerques orientades al desenvolupament de coneixement sobre l'empresa i la competitivitat empresarial, a partir d'un programa integrat i amb una visió multidisciplinària i global.

En concret, es tracta de capacitar investigadors en el camp empresarial, ja sigui en alguna de les àrees funcionals (comercialització, operacions, recursos humans i comptabilitat/finances), orientada a la recerca en aspectes relacionats amb la funció directiva (estratègia, empenedoria, o en camps temàtics més transversals com la innovació.

La formació avançada que proporcionarà el màster està dissenyada per contribuir al fet que els estudiants del màster puguin:

- a) aconseguir excel·lència internacional en temes de recerca sobre la competitivitat empresarial des de la perspectiva de l'economia i la direcció d'empreses;
- b) investigar i transmetre resultats dels avanços que es produeixen en els camps de coneixement relacionats amb l'economia i l'empresa en un context acadèmic internacional;
- c) incorporar-se, si fos el cas, a un programa de doctorat relacionat amb temes d'empresa tenint la formació especialitzada en recerca necessària per afrontar amb excel·lència el desenvolupament d'una tesi doctoral. En el cas de la Universitat de Barcelona aquest màster proporciona la formació prèvia necessària per poder optar a l'admissió al Programa de Doctorat en Empresa.

En definitiva, l'estudiant desenvoluparà les capacitats genèriques i específiques necessàries per convertir-se en un professional capaç de realitzar tasques de recerca de qualitat, de forma ètica i independent, en la direcció d'empreses i en universitats o centres de recerca, tant públics com a privats. Els estudiants que no optin pel doctorat i prefereixin prosseguir com a professionals en l'empresa estaran preparats per a la realització de treballs amb un component de recerca important, tals com els quals es duen a terme en consultories o serveis d'estudis. És des d'aquesta orientació com cal entendre el temari proposat i l'enfocament de les competències.

### **1.2 Tractament de les recomanacions dutes a terme per agències d'avaluació externes.**

El centre va tenir en compte totes les recomanacions que es van fer en el moment de la verificació de la memòria del títol i es van dur a terme les modificacions oportunes en la fase d'al·legacions.

<b>Data del document oficial d'ANECA/AQU:</b> 22 de maig de 2012 (informe AQU) i 1 d'octubre de 2012 (Verificació Títol Oficial- Minsiterio de Educación, Cultura y Deporte)	
Recomanació:	Accions dutes a terme:
1. Modificar els crèdits establerts de matrícula mínima i màxima a temps parcial.	L'estudiant a temps parcial ha de matricular un mínim de 20 crèdits entre els dos semestres d'un mateix curs. A més, se li obliga a matricular la resta de crèdits al curs

	següent. Així els estudiants a temps parcial han de fer el Màster en dos anys.
2. Especificar quan es tindran que realitzar complements de formació.	S'inclouen quatre assignatures del Grau d'ADE ( 6 crèdits) com a complement formatiu previ amb la finalitat de que els estudiants tinguin el coneixement bàsic necessari.
3. La comissió considera com a bona pràctica, el mínim de crèdits recomanat per les mateixes hauria de ser 3 crèdits ECTS.	Algunes assignatures segueixen tenint 2,5 crèdits enlloc dels 3 recomanats, donada la gran varietat de matèries relacionades amb la recerca en empresa. Així es tractava de donar cabuda al màxim de matèries possibles respectant sempre la normativa de la UB que permet assignatures de 2,5 ECTS.
4. Incrementar el pes de crèdits de les assignatures obligatòries.	Després de les modificacions realitzades, les assignatures obligatòries tenen un pes total de 15 crèdits, que correspon al 25% del total del Màster.
5. Revisar la temporalitat del pla d'estudis	En el curs 2013-14 s'ha compactat la docència del segon semestre per donar més flexibilitat i més temps de dedicació de l'estudiant al TFM.

## 2. INFORMACIÓ PUBLICADA

### 2.1 Al web del centre

El centre publica en el seu web (<http://www.ub.edu/economiaempresa>) tota la informació bàsica relacionada amb el desenvolupament operatiu del programa formatiu conjuntament amb els indicadors relacionats. Aquesta informació segueix els criteris generals d'estructura i continguts unificats per a totes les titulacions de la UB<sup>1</sup>.



La informació pública s'ha estructurat d'una banda segons els grups d'interès a qui s'adreça i d'altra banda, amb la voluntat de fer visible l'estructura de la pròpia Facultat (organització, òrgans de govern, etc.) i la diversa oferta formativa que ofereix.

En el menú lateral esquerre, es troba la informació general referent a la Facultat. Aquests espais són gestionats, majoritàriament, pels serveis centrals de la UB. En concret, hi ha els següents apartats:

- La Facultat: espai on s'especifiquen qüestions com la presentació de la Facultat, la seva organització (òrgans de govern, consells d'estudis, departaments, administració, biblioteca, serveis generals), usos lingüístics de la Facultat i com s'hi arriba.

<sup>1</sup>El desplegament d'alguns continguts informatius es farà a mesura que es vagin desenvolupant els ensenyaments.

<http://www.ub.edu/economiaempresa/queoferim/index/presentacio.htm>

- Oferta d'estudis de grau, primer i segon cicle, espai on es detalla d'oferta que ofereix la Facultat en aquests ensenyaments.

<http://www.ub.edu/economiaempresa/queoferim/index/grau.htm>

- Oferta de màsters, postgraus i doctorat. En aquest tercer apartat es facilita informació sobre l'oferta de màsters universitaris, màsters i postgraus propis i els programes de doctorat que ofereix la Facultat.

<http://www.ub.edu/economiaempresa/queoferim/index/postgrau.htm>

- Altra oferta formativa, en el quart apartat es detalla l'altra oferta formativa com, per exemple, els cursos d'extensió universitària relacionats amb l'activitat de la Facultat i els cursos de lliure elecció o amb reconeixement acadèmic que ofereix la Universitat de Barcelona i el propi Centre.

<http://www.ub.edu/economiaempresa/queoferim/index/altraoferta.htm>

- Recerca. El cinquè apartat mostra informació relativa a l'activitat de recerca que es fa a la Facultat. Es detallen aspectes bàsics de la recerca com l'Espai de Recerca en Economia (ERE), Publicacions, Lectura de tesis, Grups de recerca consolidats, i altres grups de recerca i es donen els enllaços corresponents.

<http://www.ub.edu/economiaempresa/queoferim/index/recerca.htm>

- Estudiants, professors i investigadors visitants. En el sisè apartat es recull informació d'interès per a estudiants, professors i investigadors visitants

<http://www.ub.edu/economiaempresa/queoferim/index/temporals.htm>

- Relacions externes: En aquest apartat es troba informació sobre l'Àrea de Relacions Externes de la Facultat adreçada fonamentalment a institucions, empreses i professional i altres organismes i/o persones. Així, s'ofereix informació sobre pràctiques empresarials i borsa de treball de la Facultat, sobre l'Oficina de Relacions Internacionals que s'encarrega de la gestió dels Programes de Mobilitat Internacional de la Facultat, sobre el Consell Assessor Vicens Vives, consell creat amb la intenció d'apropar les empreses i organitzacions públiques a la vida diària de la Facultat i finalment informació sobre el Programa EUS (Empresa–Universitat–Societat).

<http://www.ub.edu/economiaempresa/queoferim/index/rexternes.htm>

- Més informació. Finalment, a la part de sota s'hi troba l'adreça de la Facultat i la bústia electrònica de la Secretaria i de Deganat.

Paral·lelament a aquest menú lateral esquerra s'ha incorporat tota una sèrie d'enllaços directes a aquella informació més rellevant adreçada als diferents col·lectius de la comunitat universitària.



D'una banda, i amb uns quadres de colors molt visibles, la informació referida a la diversa oferta formativa que ofereix la Facultat:

- Graus i antics ensenyaments: informació més pràctica per al seguiment diari dels seus estudis i sobre tots els tràmits que puguin necessitar (mobilitat, pràctiques externes...)

<http://www.ub.edu/economiaempresa/grau/>

- Doctorat: informació puntual que necessiten per iniciar el procés de matrícula i les classes.

<http://www.ub.edu/economiaempresa/doctorat/index.html>

- Espai nous estudiants: informació descriptiva general, breu i sintètica amb referents per poder demanar més informació.

[http://www.ub.edu/economiaempresa/nous\\_estudiants/](http://www.ub.edu/economiaempresa/nous_estudiants/)

- Màsters oficials: informació completa i pràctica per al seguiment de cada un dels màsters oficials (horaris, professorat, plans docents, exàmens...), així com tota la informació relativa al pla d'estudis, destinataris, requisits d'accés, preinscripció, matrícula, etc.

<http://www.ub.edu/economiaempresa/masteroficial/index.html>

- UBEconomics: Informació centralitzada i coordinada de tota la recerca d'excel·lència que es realitza a la Facultat en determinats àmbits de l'economia, amb l'objectiu de posicionar-la a nivell internacional

<http://www.ub.edu/ubeconomics/>

- Prospective students: informació destinada als estudiants internacionals amb interès en finalitzar o completar els seus estudis a la Facultat.

<http://www.ub.edu/economiaempresa/relint/web/estudiants-internacionals>

- Postgraus propis: aquest enllaç ens adreça al llistat de tota l'oferta formativa pel que fa a màsters i postgraus propis de la Facultat i a partir d'aquí a tota la informació concreta de cada un dels cursos: definició i estructura, accés, preinscripció, matrícula, preu, horaris, etc.

<http://www.ub.edu/economiaempresa/masterpropi/>

- +Recerca: Aquest apartat ens remet a l'espai destinat a facilitar informació sobre l'activitat de recerca que es fa a la Facultat i a la que ja ens hem referit anteriorment en aquest mateix informe.

<http://www.ub.edu/economiaempresa/recerca/home.html>



D'altra banda, sota els quadres de colors, s'han habilitat tota una sèries d'accessos directes a informació, àrees de gestió o aplicatius informàtics que són d'especial interès per als membres de la Facultat i també per a futurs usuaris:

- La Facultat als rànquings: en aquest espai es fa un posicionament de la Facultat d'Economia i Empresa en els rànquings segons els comparadors internacionals més importants.

<http://www.ub.edu/economiaempresa/ranqing/>

- Ofertes de treball: en aquest espai s'informa de les ofertes de treball, tant pel que fa a l'àmbit de gestió i l'administratiu com en el àmbit acadèmic (Job Market).

<http://www.ub.edu/economiaempresa/jobmarket/welcome.html>

- Secretaria d'estudiants i docència (SED): enllaç a la pàgina principal de la SED on hi ha el recull de la informació administrativa general tant per a l'estudiant com per al professorat. A més a més de trobar dades generals d'ubicació, horari d'atenció al públic, telèfons, persona responsable i el directori organitzatiu.

<http://www.ub.edu/economiaempresa/secretaria/>

- Borsa i pràctiques: Enllaç directe amb l'Àrea de Relacions Externes de la Facultat on hi ha informació d'interès adreçada tant a les empreses i institucions com als alumnes. També hi ha la informació sobre el programa EUS (Empresa-Universitat-Societat)

<http://www.ub.edu/are/>

- Relacions internacionals: Enllaç directe a l'Oficina de Relacions Internacionals de la Facultat, on es detalla tota la informació relativa als Programes de Mobilitat Internacional de la Facultat. Aquesta informació va dirigida especialment als alumnes, però també al PDI i PAS.

[http://www.ub.edu/economiaempresa/relint/web/?page\\_id=5&lang=ca](http://www.ub.edu/economiaempresa/relint/web/?page_id=5&lang=ca)

- Llengües a la Facultat: en aquest espai es dona informació sobre els ensenyaments que ofereixen cursar assignatures en llengua anglesa, els graus amb assignatures específiques orientades a l'aprenentatge de terceres llengües i el portal de recursos per a la redacció de textos acadèmics, aprenentatge del català o informació sobre la llengua de la docència.

<http://www.ub.edu/economiaempresa/llengues/index1.html>

- Biblioteca: enllaç directe a la Biblioteca UB

<http://www.bib.ub.edu/>

- Agenda digital: Amb la finalitat de poder realitzar una millor planificació i coordinació en el calendari de les proves i activitats que han de realitzar al llarg dels semestres els estudiants de grau i màsters oficials, s'ha creat aquesta agenda digital. Des d'aquest espai el professorat pot introduir les seves activitats i visualitzar el calendari d'activitats o proves d'altres grups i assignatures.

<http://www.ub.edu/economiaempresa/agenda-digital/>

- Rep les notes al mòbil: aquest enllaç ens envia directament a la pàgina on s'informa d'aquest nou servei i on es donen les indicacions per baixar els aplicatius corresponents.

[http://www.ub.edu/noticies/cgi/event.pl?id=57626&noticiaub=MONUB?utm\\_source=facultats&utm\\_medium=banner&utm\\_campaign=ubappfebrer2014](http://www.ub.edu/noticies/cgi/event.pl?id=57626&noticiaub=MONUB?utm_source=facultats&utm_medium=banner&utm_campaign=ubappfebrer2014)

- Beques i ajuts: En aquest espai es fan públiques totes les convocatòries de beques de col·laboració que s'ofereixen des de la Facultat ja siguin per motius de recerca o docència. En concret, s'ofereix informació sobre les bases de la convocatòria, imprès de sol·licitud, model de currículum, entre d'altres.

<http://www.ub.edu/economiaempresa/beques/>

- Reserva de sales de treball: L'objectiu d'aquest servei és facilitar als estudiants de la Facultat l'ús i la reserva de les sales de treball disponibles, perquè puguin gaudir d'un espai per fer-hi treballs en grup. En aquest espai és troba l'horari, la normativa d'ús i el procediment de reserva que es pot fer *on\_line* des d'aquesta mateixa pàgina.

<http://www.ub.edu/economiaempresa/reservaespais/>

- Lloguer d'espais: a través d'aquesta pàgina es fa una descripció completa de tots els espais que disposa la Facultat tant a nivell d'aules de docència com d'altres espais institucionals (Aules Magnes, Sales de Juntes, Sala de videoconferències, etc). En aquestes pàgines s'informa de la capacitat de cada una de les aules així com l'equipament tècnic i audiovisual de que disposa. Hi ha també informació fotogràfica de cada un dels espais. L'objectiu és facilitar una informació completa per tal d'oferir aquests espais per al lloguer a entitats o institucions externes.

<http://www.ub.edu/economiaempresa/espais/index.html>

La part central de la web és la que hi ha destinada a donar informació de l'actualitat de la Facultat, de la Universitat i altres informacions que puguin ser d'interès per als diferents col·lectius.

Així doncs, la part superior està destinada a visualitzar aquelles darreres informacions que són d'especial interès en un moment determinat: calendaris de matrícula, comunicats de Deganat, etc.

Sota d'aquests destacats, apareix l'espai destinat a les notícies d'actualitat d'interès. Aquestes notícies poden ser consultades en qualsevol moment atès que es guarden en un històric. En aquest mateix espai hi ha l'enllaç a:

- El butlletí: La Facultat d'Economia i Empresa disposa d'un butlletí mensual *on-line*, on s'especifiquen les properes activitats que es duran a terme a la Facultat, les activitats realitzades, informació sobre beques i ajuts, els acords de la Junta de Facultat, les notícies més destacades, les publicacions científiques dels professors de la facultat, les tesis llegides i l'opinió del professorat a la premsa. Així mateix, cada butlletí compta amb varis reportatges sobre esdeveniments de la Facultat.

<http://www.ub.edu/economiaempresa/butlleti/>

A continuació d'aquest espai, hi ha la part destinada a l'Agenda on s'informa de les activitats organitzades, pròpies i externes, i que poden ser d'interès (conferències, fòrums, sessions informatives, cursos, etc). Es disposa d'un formulari *on-line* per a que els membres de la Facultat puguin comunicar les activitats que es realitzen i de les que es volen donar publicitat, per tal que l'àrea de comunicació de la Facultat les processi.

<http://www.ub.edu/economiaempresa/apps/agenda/index.php>

A la part dreta de la pàgina web hi ha un menú amb accessos directes a altres punts d'interès. Així destacaríem:

- Intranets: es dona accés als espais personals del professorat, personal d'administració i serveis i estudiants.
- Alumnes de grau i primer i segon cicle: des d'aquest espai s'accedeix, per una altre via, a les planificacions acadèmiques dels ensenyaments que ofereix la Facultat (grau/diplomatures/licenciatures), així com a altres àrees i serveis que també tenen accés des d'altres enllaços al web. Destaca l'accés a l'espai destinat al Pla d'Acció Tutorial (PAT):
- Pla d'Acció Tutorial: es faciliten totes les dades relatives al PAT de la Facultat, quins són els seus objectius i la informació concreta a cada curs acadèmic. En aquesta pàgina s'indiquen els grups de tutoria de cada ensenyament, el professor-tutor assignat i també l'alumne-tutor de cada grup, en el marc de la Tutoria entre iguals. Es donen també les instruccions per l'accés al Campus Virtual, eina de comunicació utilitzada en el PAT.

[http://www.ub.edu/economiaempresa/atencio\\_est/pat.html](http://www.ub.edu/economiaempresa/atencio_est/pat.html)

Altres accessos d'interès que apareixen en el menú lateral dret son:

- Calendari acadèmic: enllaç al calendari del curs actual. També apareixen els calendaris de cursos anteriors.  
<http://www.ub.edu/economiaempresa/secretaria/info/calendari.htm>
- Calendari de matrícula: enllaç al calendari de matrícula del curs. La informació d'aquest enllaç es va actualitzant en funció el moment del curs en que ens trobem.  
[http://www.ub.edu/economiaempresa/secretaria/matricula/calendari\\_modificacio.htm](http://www.ub.edu/economiaempresa/secretaria/matricula/calendari_modificacio.htm)
- Normativa acadèmica: enllaç a la pàgina on es detallen les normatives de més interès per a estudiants i professorat, tant de caràcter general de la Universitat de Barcelona, com les pròpies de la Facultat. També es dona accés a les memòries verifica i als informes de seguiment dels ensenyaments (grau i màster).  
<http://www.ub.edu/economiaempresa/academica/>
- El professorat opina. Espai on es recullen les referències dels articles publicats del professorat als diferents mitjans de comunicació.  
<http://www.ub.edu/economiaempresa/professors/>
- Reglament de la Facultat. Obre el document del reglament de la Facultat.  
<http://www.ub.edu/economiaempresa/org/pdf/Reglament.pdf>
- Junta de Facultat: acords. S'especifiquen els principals acords establerts en les successives Juntes de Facultat.  
[http://www.ub.edu/economiaempresa/org/govern/junta\\_acords.htm](http://www.ub.edu/economiaempresa/org/govern/junta_acords.htm)
- Comissió d'igualtat de la Facultat. En aquest espai es dona informació sobre aquesta Comissió (presentació i objectius, Protocol de prevenció de l'assetjament sexual, estadístiques de la Facultat, cursos i seminaris, Pla d'igualtat, Llenguatge no sexista, enllaços d'interès i notícies).  
<http://www.ub.edu/economiaempresa/genere/>
- Sistema de qualitat. Aquest enllaç ofereix informació sobre el sistema de qualitat implantat a la Facultat. Dins d'aquest apartat es troba la presentació, el document de política i objectius de qualitat del centre, abast del sistema d'assegurament intern de la qualitat del programa formatiu (SAIQU), gestió de processos i informació sobre la comissió de qualitat. També en aquest apartat de es publica informació completa relacionada amb els indicadors de tots els seus ensenyaments oficials.  
<http://www.ub.edu/economiaempresa/qualitat/>

També s'ofereixen dos informes, un sobre el perfil dels estudiants als quatre graus que ofereix la Facultat al curs 2011-12 i un altre sobre el nivell d'inserció dels titulats de la Facultat, entre ells els diplomats en estadística.

[http://www.ub.edu/economiaempresa/qualitat/documents/perfil\\_estudiants\\_graus\\_2010-2011.pdf](http://www.ub.edu/economiaempresa/qualitat/documents/perfil_estudiants_graus_2010-2011.pdf)

[http://www.ub.edu/economiaempresa/qualitat/documents/insercio\\_laboral\\_FEE.pdf](http://www.ub.edu/economiaempresa/qualitat/documents/insercio_laboral_FEE.pdf)

- *BKC, Barcelona Knowledge Campus*. Enllaç directe al *Barcelona Knowledge Campus*, Campus d'excel·lència Internacional.

<http://bkc.ub.upc.edu/>

- Col·legi d'Economistes: enllaç directe a la pàgina web del Col·legi d'Economistes de Catalunya.

<http://www.coleconomistes.cat/Paginas/Ficha.aspx?IdMenu=A2238BD0-3048-4D9D-AB8C-C91C6FDFD475>

Finalment, a la part superior de la web hi apareixen els diferents mecanismes de interacció de la Facultat amb tota la comunitat universitària a través de les principals xarxes socials com són Facebook, Twitter, Flickr, Youtube:

- Facebook: <http://www.facebook.com/economiaempresaub>
- Twitter: <http://twitter.com/#!/UBFacEcoiEmpres>
- Flickr: <http://www.flickr.com/photos/economiaempresa/>
- Youtube: <http://www.youtube.com/user/feeub>

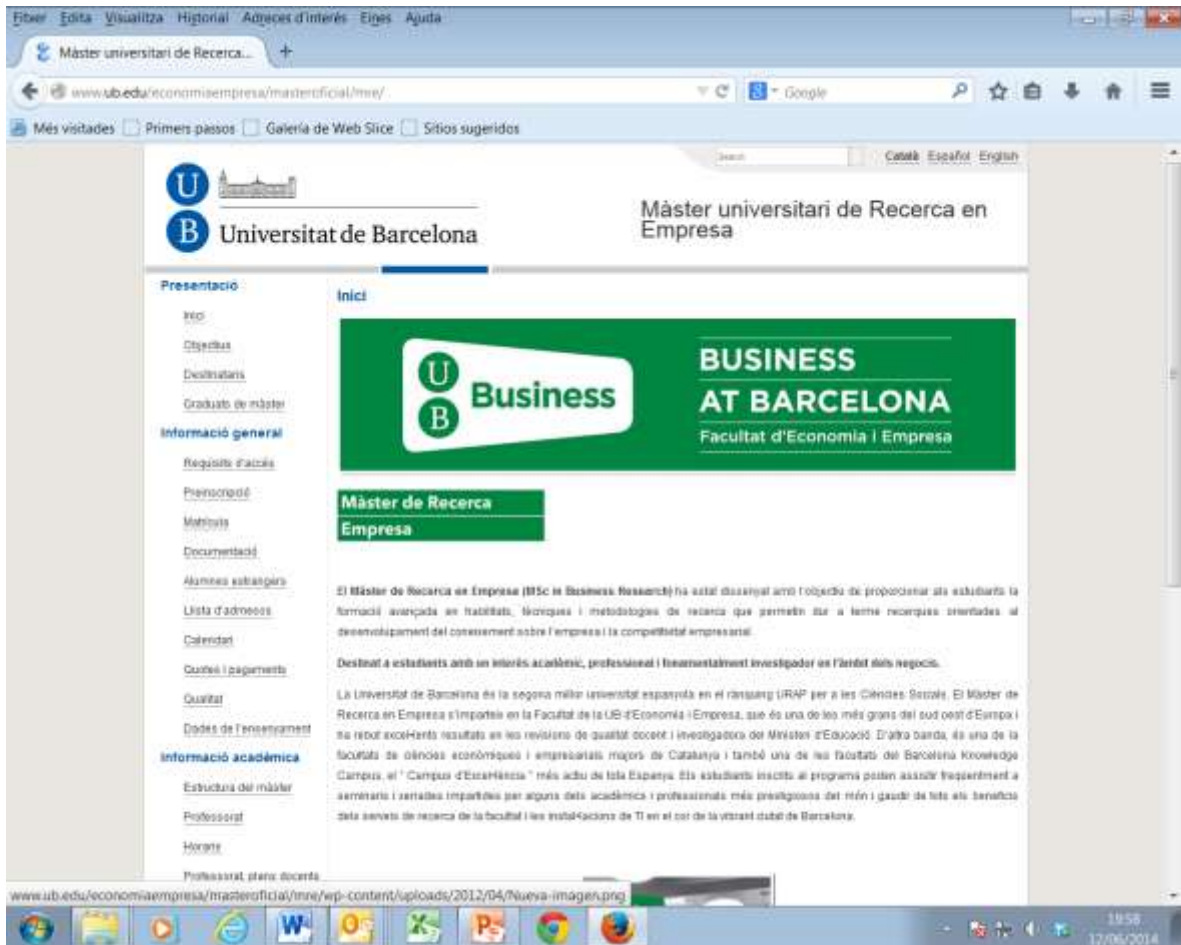
### **2.1. Al web de l'ensenyament**

En aquesta secció el centre s'inclouen la llista d'enllaços web de la informació pública sobre el desenvolupament operatiu del màster en Recerca en Empresa (planificació operativa del pla d'estudis i els indicadors de funcionament).

La informació pública s'ha estructurat de la manera següent :

- Futurs estudiants: informació descriptiva general on s'inclou: Objectius i competències, Requisits d'accés, Preinscripció, Pla d'estudis, Beques i ajuts.
- Informació General: Calendari de matrícula, Calendari acadèmic, Queixes, reclamacions i suggeriments.
- Informació Acadèmica: Plans docents, Horaris, Professorat, Accions de suport i orientació, Pràctiques en empreses/institucions, Mobilitat i Treball final de màster.
- Sistema de Qualitat: presentació, indicadors, normatives
- Racó de l'estudiant: llistat d'admesos. Serveis, avisos i notícies, àrea privada

Tota aquesta informació es materialitza a la web de l'ensenyament segons la següent estructura i enllaços que apareixen en el menú lateral esquerra:



**Presentació:** en aquest apartat es dóna resposta a la pròpia definició del màster en quan a objectius, destinataris i antics graduats.

- **Inici:** presentació general del màster i de la seu on s'imparteix.  
<http://www.ub.edu/economiaempresa/masteroficial/mre/>
- **Objectius:** en aquest espai es defineixen amb més exactitud els objectius que persegueix el màster així com les competències específiques que s'han d'assolir per aconseguir aquests objectius.  
[http://www.ub.edu/economiaempresa/masteroficial/mre/?page\\_id=14](http://www.ub.edu/economiaempresa/masteroficial/mre/?page_id=14)
- **Destinataris:** es defineix el perfil de l'estudiant que pot cursar aquest màster així com els complements de formació que seran necessaris segons la seva procedència.  
[http://www.ub.edu/economiaempresa/masteroficial/mre/?page\\_id=16](http://www.ub.edu/economiaempresa/masteroficial/mre/?page_id=16)
- **Graduats de màster:** es fa una relació dels graduats de l'antic Màster de Recerca en Empresa, Finances i Assegurances (previ a l'actual Màster de Recerca en Empresa) i del treball de recerca que van presentar.



Informació general: enllaços a la informació necessària, prèvia a la matrícula i al propi desenvolupament del màster.

- Requisits d'accés: s'especifiquen els requisits d'accés al màster així com els criteris de selecció i admissió amb la seva ponderació, i el reconeixement d'estudis previs.

[http://www.ub.edu/economiaempresa/masteroficial/mre/?page\\_id=20](http://www.ub.edu/economiaempresa/masteroficial/mre/?page_id=20)

- Preinscripció: informació sobre el procediment, les taxes i els període de preinscripció establerts.

[http://www.ub.edu/economiaempresa/masteroficial/mre/?page\\_id=22](http://www.ub.edu/economiaempresa/masteroficial/mre/?page_id=22)

- Matrícula: informació sobre el procediment de matrícula, pagament, ajuts i beques, calendari de modificació de matrícula i reconeixement i transferència de crèdits.

[http://www.ub.edu/economiaempresa/masteroficial/mre/?page\\_id=756](http://www.ub.edu/economiaempresa/masteroficial/mre/?page_id=756)

- Documentació: informació sobre la documentació necessària per valorar la idoneïtat dels candidats.

[http://www.ub.edu/economiaempresa/masteroficial/mre/?page\\_id=24](http://www.ub.edu/economiaempresa/masteroficial/mre/?page_id=24)

- Alumnes estrangers: informació d'interès per als estudiants estrangers que han obtingut l'admissió al màster com per exemple tramitació del visat, obtenció del NIE, allotjament i altres procediments específics de caire administratiu.

[http://www.ub.edu/economiaempresa/masteroficial/mre/?page\\_id=26](http://www.ub.edu/economiaempresa/masteroficial/mre/?page_id=26)

- Llista d'admesos: publicació de les diferents resolucions d'admissions per a cada període de cada curs acadèmic.

[http://www.ub.edu/economiaempresa/masteroficial/mre/?page\\_id=28](http://www.ub.edu/economiaempresa/masteroficial/mre/?page_id=28)

- Calendari: publicació del calendari acadèmic del curs: docència, avaluacions, presentació de projectes, festius, etc.

[http://www.ub.edu/economiaempresa/masteroficial/mre/?page\\_id=702](http://www.ub.edu/economiaempresa/masteroficial/mre/?page_id=702)

- Quotes i pagament: informació sobre el pagament de la matrícula, quotes, taxes, pagament a terminis, etc.

[http://www.ub.edu/economiaempresa/masteroficial/mre/?page\\_id=705](http://www.ub.edu/economiaempresa/masteroficial/mre/?page_id=705)

- Qualitat: pàgina on es posen de manifest els mecanismes establerts per al control i gestió de la qualitat a l'ensenyament. També hi ha una bústia de dubtes/suggeriments.

[http://www.ub.edu/economiaempresa/masteroficial/mre/?page\\_id=34](http://www.ub.edu/economiaempresa/masteroficial/mre/?page_id=34)

Mailto: [mrecefa@ub.ed](mailto:mrecefa@ub.ed)

- Dades de l'Ensenyament: pàgina on hi ha un enllaç a l'Agència de Polítiques i de Qualitat amb totes les dades i indicadors dels ensenyaments de grau i màsters de la Facultat

<http://www.ub.edu/agenciaqualitat/centresub/economia-i-empresa>

Informació acadèmica: enllaços a tota la informació necessària relativa al desenvolupament del màster en el seu dia a dia.

- Estructura del màster: característiques bàsiques del pla d'estudis, semestralització de les assignatures i definició del treball final de màster.

[http://www.ub.edu/economiaempresa/masteroficial/mre/?page\\_id=36](http://www.ub.edu/economiaempresa/masteroficial/mre/?page_id=36)

- Professorat: relació del claustre de professorat que imparteix classes al màster.

[http://www.ub.edu/economiaempresa/masteroficial/mre/?page\\_id=40](http://www.ub.edu/economiaempresa/masteroficial/mre/?page_id=40)

- Horaris: es faciliten els quadres horaris de les assignatures a cada semestre

[http://www.ub.edu/economiaempresa/masteroficial/mre/?page\\_id=42](http://www.ub.edu/economiaempresa/masteroficial/mre/?page_id=42)

- Professorat, plans docents: en aquest enllaç es dona accés a la fitxa de cada una de les assignatures on apareix l'horari, el professor de l'assignatura, l'idioma en que s'imparteix, l'aula assignada i el calendari d'exàmens. També dona accés al pla docent de l'assignatura i al seu Campus Virtual.

<http://www.ub.edu/grad/infes/fitxaInfe.jsp?n0=I&n1=0&n2=1&curs=2012&ens=M0S07>

Coordinació del màster: enllaços que ens dirigeixen cap als responsables de la coordinació tant a nivell unipersonal com a nivell col·legiat

- Coordinador del màster: enllaç de contacte amb la coordinadora del màster

[http://www.ub.edu/economiaempresa/masteroficial/mre/?page\\_id=48](http://www.ub.edu/economiaempresa/masteroficial/mre/?page_id=48)

- Comissió de coordinació: enllaç on s'informa dels membres que componen la Comissió de coordinació del màster.

[http://www.ub.edu/economiaempresa/masteroficial/mre/?page\\_id=50](http://www.ub.edu/economiaempresa/masteroficial/mre/?page_id=50)

Racó de l'estudiant: informació d'interès per a l'estudiant, fora del que es refereix estrictament a l'aspecte acadèmic i docent.

- Beques i serveis: informació que fa referència a diversos aspectes en el dia a dia de l'estudiant com beques, atenció psicològica, serveis lingüístics, acollida nous estudiants, antics alumnes, etc.

[http://www.ub.edu/economiaempresa/masteroficial/mre/?page\\_id=52](http://www.ub.edu/economiaempresa/masteroficial/mre/?page_id=52)

- Avisos i notícies: espai per a la comunicació d'avisos o notícies d'interès.

[http://www.ub.edu/economiaempresa/masteroficial/mre/?page\\_id=56](http://www.ub.edu/economiaempresa/masteroficial/mre/?page_id=56)

- Espai per a alumnes: en aquest enllaç s'informa del procediment per fer ús dels espais habilitats especialment per als alumnes del màster.

[http://www.ub.edu/economiaempresa/masteroficial/mre/?page\\_id=162](http://www.ub.edu/economiaempresa/masteroficial/mre/?page_id=162)

Doctorat en empresa: informació sobre el Programa de Doctorat en Empresa.

<http://www.ub.edu/economiaempresa/doctorat/programes/empresa/>

**Cal assenyalar que la pràctica totalitat de la informació és accessible també en la seva traducció als idiomes espanyol i anglès.**

## **2.2. Seguiment i actualització de la informació publicada**

La posada en marxa del sistema d'assegurament de la qualitat (SAIQU) introdueix els mecanismes per assegurar que la informació disponible sigui correcta i que s'actualitza amb la freqüència adequada. A tal efecte a tots els apartats del web s'indica la data de la darrera actualització.

La Facultat d'Economia i Empresa disposa d'un administrador de la web del centre que té la funció de fer el seguiment i d'actualitzar la informació referent a la Facultat i als diferents ensenyaments de Grau i de Màster.

La funció de la coordinadora del màster de Recerca en Empresa en el seguiment i actualització de la web és la de comunicar a l'administrador de la web les modificacions, actualitzacions i/o la introducció de noves informacions.

Per altra banda, serveis lingüístics de la Facultat d'Economia i Empresa revisa els textos del web en català i els tradueix al castellà i l'anglès en aquells apartats que continguin informació en aquests idiomes.

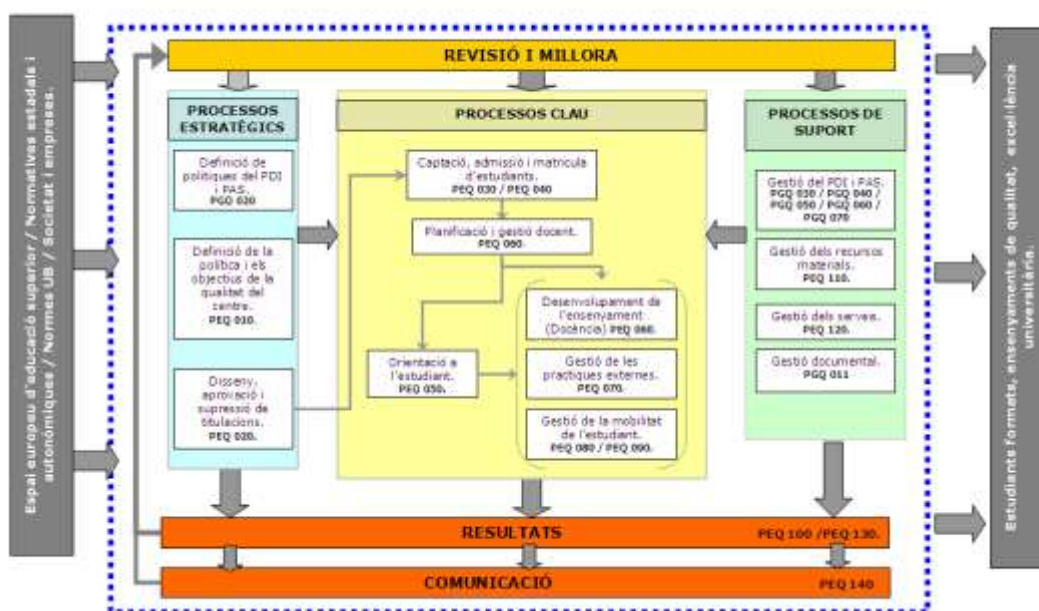
### 3. ANÀLISI VALORATIVA DE L'ENSENYAMENT

#### Anàlisi de la informació i valoració d'indicadors

A través del SAIQU s'ha elaborat el mapa de processos de cada centre, cosa que ha permès identificar i classificar cada un dels processos clau que intervenen en el programa formatiu de l'ensenyament. A més, el SAIQU proposa el desplegament gradual d'un conjunt d'indicadors, lligats als diversos processos, fins al moment de l'acreditació.

Una de les tasques que ha estat duent a terme la Comissió de Qualitat del centre és desplegar el SAIQU a través del mapa de processos i els seus procediments associats. D'aquesta manera, des del centre ja s'ha reflexionat sobre qui i com s'ha de fer la tasca de planificació i avaluació dels diversos processos.

MAPA DE PROCESSOS DEL SAIQU AL CENTRE



El nostre ensenyament es va iniciar el curs **2012-14** (*any a introduir pel centre*), per la qual cosa els processos sotmesos a un seguiment més exhaustiu són els següents:

- Captació, admissió i matrícula d'estudiants (PEQ 040)
- Orientació a l'estudiant (PEQ 050)
- Planificació i gestió docent (PEQ 060) –l'apartat de la publicació dels plans docents al GRAD, utilització del campus virtual i el treball i assoliment competencial de l'ensenyament
- Desenvolupament de l'ensenyament: Treball Final de Màster , Professorat, Pràctiques externes (PEQ 070), Mobilitat internacional (PEQ 080).
- 
- Gestió dels recursos materials i serveis (PEQ110 i 120)
- Resultats (PEQ 130) – l'apartat queixes, reclamacions i suggeriments (PEQ 100) i l'apartat de rendiment acadèmic i satisfacció dels estudiants.

### **3.1. Dades sobre l'accés i matricula**

El curs 2012-13 va ser la primera edició del Màster de Recerca en Empresa després del procés de verificació per l'AQU. El retard en la resolució de la verificació va endarrerir el llançament del curs al mercat, de manera que es va tenir molt poc temps per realitzar la publicitat i difusió adequada i, per tant, les dades referents al curs 2012-13 no són molt representatives, sent molt més significatives i fiables les del proper curs 2013-14.

La demanda que va tenir el Màster de Recerca en Empresa va ser de 110, un 366,67% de les places ofertades. Tanmateix, molts d'aquests pre-inscrits no complien amb el perfil i requisits requerits o bé tenien una idea equivocada del tipus de Màster que es tracta (és habitual confondre el Màster de Recerca en Empresa amb un Màster professionalitzador i no de recerca). Així, la taxa de matriculació va ser d'un 17,27%, és a dir, un total de 19 estudiants matriculats. Aquesta dada representa un 63,33% del total de places oferides (30 places).

Pel que fa al perfil dels estudiants del Màster, la distribució per gènere, mostra una major presència de dones, 63,16% (12) sobre el 36,84% d'homes (7). Pel que fa a l'edat, la majoria d'estudiants tenen entre 26 i 30 anys (42%) i entre 31 i 40 anys (32%). Tan sols hi ha un estudiant menor de 25 anys i un altre amb més de 65 estudiants.

En relació al país d'origen, la gran majoria són estrangers (un 58%). D'aquests són majoritàriament estudiants de Amèrica Llatina (36,36%) ja que en aquest continent hi ha una manca d'oferta de programes de doctorat i màsters de recerca. També són significatius els estudiants d'origen asiàtic (28%) sobretot la Xina, i del Pròxim Orient (18%) principalment d'Iran.

El 42% dels estudiants del país accedeixen al Màster a través d'una llicenciatura, majoritàriament realitzada a la Universitat de Barcelona (32%) o a d'altres universitats catalanes com la Universitat Politècnica de Catalunya i la Ramon Llull. L'ensenyament d'origen més cursat és el d'Administració i Direcció d'Empreses (43%) seguit del d'Economia (15%). Aquest perfil d'ingrés correspon en general al perfil d'ingrés planificat. Tanmateix també hi ha estudiants que han cursat altres llicenciatures diverses com Ciències del Treball, Periodisme, Enginyeria Industrial o Ciències de l'Activitat Física i de l'Esport.

### **3.2. Orientació a l'estudiant**

En un primer moment, abans de que es matriculi l'estudiant en el Màster es va realitzar una sessió informativa sobre el contingut i objectius del Màster. Al tractar-se d'un Màster de nova creació, aquesta sessió informativa va tenir lloc en el marc d'una acció desenvolupada per la Facultat d'Economia i Empresa a la primavera del 2012, a la qual van assistir potencials estudiants de la Facultat.

Una vegada els estudiants van ser admesos al Màster, per tal de orientar-los en els seus estudis es va realitzar una sessió de benvinguda (d'una hora i mitja aproximadament) abans de començar de forma efectiva el curs a principis de setembre. En aquesta sessió expliquem als nous estudiants tota la informació relativa a com es desenvoluparà el curs, ja sigui referent a temes pràctics (horaris, calendari, aulari, professors, etc.) així com de contingut (objectius a assolir, assignatures, competències, Treball Final de Màster, accés al programa de doctorat, etc.). Se li proporciona a més d'una explicació un paquet informatiu de benvinguda amb tota la informació rellevant.

A mig curs, al començament del segon semestre, també s'ofereix un altre sessió informativa específica (una hora aproximadament) sobre el Treball Final de Màster on s'explica quin ha de ser el contingut, com escollir director, terminis i lliurament etc.

### **3.3. Planificació i gestió docent**

*(Segons dades obtingudes del GRAD de la UB)*

El número de plans docents publicats és del 100% de les assignatures finalment oferides en el curs 2012-13.

Els plans docents de totes les assignatures es van realitzar en tot moment seguint les "Normes reguladores dels plans docents", indicant les dades generals, hores estimades de dedicació, competències, objectius, blocs temàtics, metodologia, activitats formatives, avaluació i fonts d'informació.

Aquests plans docents es troben disponibles en els campus virtuals de les diferents assignatures, ja que és una eina de comunicació bàsica entre la coordinació, professorat i estudiants del Màster de recerca en empresa. A més de que cada assignatura disposa del seu campus virtual, també hi ha dos campus virtuals rellevants. El primer, es refereix a la comunitat de professors i estudiants, on s'adjunta tota la informació important relativa al funcionament operatiu del Màster (avisos de canvis d'horaris, aules, professors convidats, seminaris, convocatòries de beques o de recerca, etc.). I el segon campus està relacionat al TFM on es troba disponible informació sobre les indicacions per fer el treball, els treballs d'anys anteriors, terminis, tutors, tribunals, etc.

## Llistat de competències de la titulació (perfil de formació)

- **Competències bàsiques**

- *CB6* - Posseir i comprendre coneixements que aportin una base o oportunitat de ser originals en el desenvolupament i / o aplicació d'idees, sovint en un context de recerca.
- *CB7* - Que els estudiants sàpiguen aplicar els coneixements adquirits i la seva capacitat de resolució de problemes en entorns nous o no familiars i en contextos més amplis (o multidisciplinaris) relatius al seu camp d'estudi.
- *CB8*- Que els estudiants siguin capaços d'integrar coneixements i enfrontar-se a la complexitat de formular judicis a partir d'una informació que, sent incompleta o limitada, inclogui reflexions sobre les responsabilitats socials i ètiques vinculades a l'aplicació dels seus coneixements i judicis.
- *BB9* - Que els estudiants sàpiguen comunicar les seves conclusions, i els coneixements i raons últimes que les sustenten, a públics especialitzats i no especialitzats d'una manera clara i sense ambigüitats.
- *CB10* - Que els estudiants tinguin les habilitats d'aprenentatge que els permetin continuar estudiant d'una manera que haurà de ser en gran mesura autodirigida o autònoma.

- **Competències generals/transversals** (a omplir pel centre)

- ..
- *CG0*- Parlar bé en públic.
- *CG1*- Tenir l'habilitat per establir les preguntes d'investigació o les hipòtesis originals basades en un marc teòric rellevant que després puguin valorar o contrastar empíricament.

...



- **Competències específiques** (a omplir pel centre)

- CE1- Capacitat per a identificar temes de recerca rellevants per a la comunitat acadèmica en els àmbits relacionats amb les diverses matèria d'empresa, en aspectes d'organització, direcció i comptabilitat, tant des de la visió funcional com des de la visió de processos organitzatius i de gestió.
- CE2- Capacitat per a comprendre les noves teoria rellevants, els paradigmes essencials i les tendències que estan emergint en l'actualitat en els mitjans de difusió de la investigació en empresa, en l'àmbit de la gestió d'empreses, per afrontar problemes concrets relacionats amb aquest camp d'estudi.
- CE3- Ser capaç de buscar i seleccionar dades rellevants, tant qualitatives com quantitatives, analitzar-les i interpretar-los, i transformar-los en informació útil per a la realització de l'estudi dels problemes empresarials
- CE-4 Dominar les etapes del disseny d'activitats de recerca en el camp empresarial: com triar un tòpic nou i d'interès; com plantejar un problema concret dins del tòpic, i com emmarcar el problema dins d'un enfocament teòric.
- CE-5 Dominar les etapes de la resolució d'activitats de recerca de qualitat en el camp empresarial: com seleccionar l'enfocament metodològic apropiat per afrontar el problema, i com enfocar les contribucions potencials de resolució del problema al coneixement i debat existent.
- CE-6 Ser capaç d'aplicar les metodologies qualitatives més adequades per dur a terme una investigació de qualitat en relació amb el funcionament de les organitzacions, així com desenvolupar la capacitat per implementar amb rigor aquestes tècniques.
- CE7- Ser capaç d'aplicar les metodologies quantitatives necessàries per a resoldre problemes d'investigació relatius al funcionament de les organitzacions, així com desenvolupar la capacitat per utilitzar amb rigor aquestes tècniques.

Relació de competències adquirides i avaluades en les diferents matèries i assignatures del màster

MATÈRIES /ASSIGNATURES VINCULADES	COMPETÈNCIES														
	CB 6	CB 7	CB 8	CB 9	CB 10	CG 0	CG 1	CG 2	CE 1	CE 2	CE 3	CE 4	CE 5	CE 6	CE 7
Fonaments Metodològics		x			x		x		x	x		x		x	
Fonaments Metodològics de Recerca en Direcció d'Empreses I															
Fonaments Metodològics de Recerca en Direcció d'Empreses II															
Mètodes quantitativs per a la recerca en direcció d'empreses	x				x		x				x		x		x
Mètodes quantitativs per a la recerca en direcció d'empreses I															
Mètodes quantitativs per a la recerca en direcció d'empreses II															
Estratègia i operacions	x	x		x		x			x	x	x	x	x	x	x
Recerca en Direcció d'operacions															
Sistemes de gestió empresarial															
Estratègies d'internacionalització															
Instrumentes per a la recerca en empresa		x			x		x							x	x
Decisions òptimes i estratègiques per l'empresa															
Disseny, explotació i interpretació d'enquestes d'opinió a empresaris															
Metodologies i temes de recerca en comptabilitat	x	x		x		x	x		x	x	x	x	x		x
Introducció a la recerca en comptabilitat															
Recerca en anàlisi d'estats financers															
Control de gestió per a les petites i mitjanes empreses															

Recursos Humans, innovació i emprenedoria	x	x		x		x	x		x	x	x	x	x	x	x
Fonaments de direcció i gestió de recursos humans															
Fonaments de recerca en creació d'empreses															
Innovació a l'empresa i competitivitat															
Aprentatge organitzatiu i gestió del coneixement															
Història empresarial	x			x		x	x	x	x	x		x	x		
L'economia en l'empresa contemporània															
La globalització i les empreses en el llarg termini															
Marketing i recerca de mercats	x	x		x		x	x	x	x	x	x	x	x		x
Introducció a la recerca en marketing															
Noves tendències de recerca en marketing															
Recerca avançada en marketing															
Preses de decisions en marketing															
Finances	x	x		x		x	x		x	x	x	x	x		
Finances estocàstiques															
Gestió dels riscos financers															
Treball final de Màster		x	x	x	x	x			x	x	x	x	x		x

*Tal i com es pot comprovar, la implementació del primer curs del màster ha permès assolir el perfil de formació establert, ja que s'han assolit les competències que el defineixen.*

A continuació es detallen algunes preguntes que poden guiar el vostre anàlisi:

- **Una vegada complimentat el quadre es pot comprovar que, com a mínim, una de les assignatures que componen cada matèria de l'ensenyament treballa i avalua les competències vinculades a aquella matèria? Si la resposta és negativa cal fer una proposta de millora on s'afegeixin la competència no vinculades a alguna de les assignatures de la matèria i justificar el perquè de la proposta.**
- **Es consideren adequades les eines utilitzades en l'assignatura per assegurar l'assoliment dels resultats d'aprenentatge/competències? Tal i com explicita AQU en la seva Guia per a l'elaboració i la verificació de les propostes de titulacions universitàries de grau i màster (versió 3.0 de desembre de 2012) : “Un tipus determinat de resultats d'aprenentatge necessita, per al seu desenvolupament, un tipus determinat d'activitats. A la vegada, un tipus determinat de resultats d'aprenentatge no és avaluable si no s'aplica un tipus determinat d'estratègies avaluadores (l'avaluació de la comunicació oral requereix, òbviament, una prova oral).”**

*Es necessari tenir en compte que, de cara a l'acreditació de la titulació, caldrà no només tenir ben definides les assignatures amb que es vinculen les competències sinó també com es treballen (metodologies i activitats formatives) i com s'avaluen (sistemes i activitats d'avaluació) aquestes competències.*

### **3.2. Pràctiques externes**

En el Màster de Recerca en Empresa no existeix la possibilitat de reconeixement de crèdits a partir de les pràctiques curriculars. Tanmateix, com a estudiants de la Universitat de Barcelona sí poden realitzar pràctiques externes extracurriculars fora de l'horari de classe.

### **3.3. Mobilitat internacional**

El Màster de Recerca en Empresa no contempla la possibilitat de cursar assignatures fora de la Universitat de Barcelona, per tant, no és possible la mobilitat internacional.

### **3.4. Treball final de màster**

L'assignatura Treball Final de Màster (TFM) del Màster de Recerca en Empresa, de 15 ECTS es troba programada en el segon semestre (primavera) del curs, persegueix com a principal objectiu que els estudiants comencin amb les activitats vinculades a la recerca, a partir de les competències adquirides al superar la resta d'assignatures del programa acadèmic del Màster. La valoració d'aquesta assignatura es realitza amb la presentació i exposició pública d'una investigació original dins dels àmbits acadèmics de l'empresa. L'estructura formal, redacció i

nivell d'originalitat i rellevància han de correspondre als estàndards d'un article publicable en una revista acadèmica (nacional o internacional) en la temàtica concreta de estudi.

El TFM es realitza sota la direcció d'un professor/a del Màster de Recerca en Empresa, que realitzarà el seguiment del treball i valorarà el seu resultat.

El curs passat 2012-13 es van realitzar i defensar amb èxit un total de 10 TFM corresponents als estudiants que realitzaven el Màster en un any (la resta d'estudiant ho fan a part time en dos anys acadèmics). El percentatge de notes obtingudes va ser el següent: 10% Matrícula d'Honor, 40% Excel·lents, 40% Notables i 10% Aprovat. Només una estudiant no es va presentar repetint l'assignatura el curs que ve.

### **3.5. Professorat**

El professorat del Màster de Recerca en Empresa pertany a diferents departaments de la facultat tot i que existeix una majoria del Departament d'Economia i Organització d'Empreses. Tots tenen el grau de Doctor. El 22% són Catedràtics d'universitat, el 60% són Titulars d'Universitat, el 6% professors agregats, el 11% ajudants doctors. La taula 1 mostra el professorat del Màster.

Taula 1: Professors del Master de Recerca en Empresa curs 2012-13

Departament	Professors
Economia i Organització d'Empreses	Mercè Bernardo José María Castán Claudio Cruz Santiago Forgas Esther Hormiga Rubén Huertas Jaume Gil Laura Guitart Mercè Mach Paloma Miravittles Jaume Valls
Econometria	Marcelino García Javier Sierra Joaquim Murillo
Història	Paloma Fernández Josep Maria Benaul Alejandro Sánchez
Matemàtiques	Jorge Navas Pere Calleja
Comptabilitat	Josep Maria Argilès Joaquim Monzón

### **3.8. Gestió dels recursos materials i serveis**

L'equip deganal ha fet la valoració de la gestió dels recursos materials i serveis. En concret, i a partir de les dades dels Resultats de l'enquesta als estudiants sobre serveis, activitats i

instal·lacions de la UB, edició 2013, s'ha constatat en relació als indicadors que afecten directament a la Facultat d'Economia i Empresa el següent. Val a dir que la valoració té una escala d'1 a 4 (1=deficient, 2=regular, 3=bé i 4=excel·lent). El 2,5 és el valor mitjà.

- Pel que fa a secretaria, la valoració mitjana que en fan els estudiants és de 2,38, situant-se en una franja de regular a bé, mentre que la importància d'aquest servei és valorada amb un 3,43. Aquests percentatges es situen lleugerament per sota de la mitjana UB. En tots els ítems analitzats la valoració està sempre per sota de la importància que li atorguen al servei. Així, pel que fa a l'agilitat en els tràmits la valoració mitjana és de 2,32, mentre que la importància és de 3,50, xifres totes dues lleugerament per sota de la mitjana UB. El tracte personal també té el mateix comportament. En canvi, la Facultat es situa per sobre de la mitjana en la valoració d'horari d'atenció i en el procés d'automatrícula.
- Pel que fa a les aules, la valoració mitjana és bastant baixa, de 2,25 mentre que la importància que li atorguen a aquests espais és de 3,39. Tots dos indicadors estan per sota de la mitjana de la UB. La disponibilitat d'espai és l'ítem més ben valorat amb un 2,49, mentre que el pitjor és el de qualitat i adequació del mobiliari que ha estat valorat en tant sols un 1,97. També la qualitat de les instal·lacions té una valoració baixa amb un 2,10.
- En relació a les aules d'informàtica, la valoració mitjana és de 2,64, situant-se per sobre de la mitjana UB. Essent la valoració global de 2,70, quan la mitjana UB és de 2,58. L'ítem que presenta una valoració més baixa és la qualitat de les instal·lacions. Ara bé, en tots els ítems (valoració global, espai disponible, qualitat de les instal·lacions, i recursos) estem per sobre de la mitjana UB.
- Pel que fa a les sales d'estudi, els estudiants les han valorat molt positivament amb un 2,62, essent la mitjana UB de 2,46. Només hi ha un centre que estigui més ben valorat. Tots els ítems que s'analitzen estan per sobre de la mitjana UB. Així, la qualitat de les instal·lacions la valoren amb un 2,78, l'horari amb un 2,72 i la disponibilitat de llocs per a l'estudi amb un 2,35.
- Pel que fa als lavabos, la valoració està per sota de la mitjana UB en tots els ítems considerats, si bé ens situem per sobre del 2,50. La valoració mitjana és de 2,61, quan la mitjana UB és de 2,70. De menor a major valoració es troben els següents aspectes: higiene (2,51), equipament (2,54), nombre d'unitats (2,59) i estat de les instal·lacions (2,78).
- En relació al servei de bar i restauració, la valoració mitjana que en fan els estudiants és de 2,68, valor superior a la mitjana de la UB (2,49). En tots els ítems estem per sobre de la mitjana UB. La relació qualitat-preu és l'ítem que té una valoració més baixa amb 2,34, però la resta es situen per sobre de 2,5. Així, en relació a l'oferta i varietat de plats ho valorem amb un 2,66, l'oferta i varietat de begudes amb un 2,92 i la qualitat de les instal·lacions amb un 2,80.
- Quan als espais per al consum d'aliments, la valoració mitjana dels estudiants és de 2,66, superior a la de la mitjana UB (2,35). També en tots els ítems estem per sobre de la mitjana UB. De menor a major valoració es troben la disponibilitat de microones i espais per consumir menjar propi amb un 2,51, la qualitat de les instal·lacions amb un 2,70 i l'oferta de productes a les màquines expendedores amb un 2,77.

- Pel que fa a les dependències, la valoració mitjana ha estat de 2,90 igual que la de UB, estant valorada la claredat en la senyalització en un 2,84 i l'estat de la neteja en un 2,95.
- En relació a la vigilància i seguretat, la valoració mitjana ha estat de 2,63, lleugerament de sota de la UB que és de 2,71.
- Pel que fa referència als punts d'informació, la valoració mitjana és de 2,92, lleugerament per sota de la UB (3,03). Per ítems, la satisfacció amb la informació rebuda és d'un 2,97, mentre que el tracte personal és de 2,92.
- Finalment, i pel que fa a les preguntes obertes, són molt coincidents amb la valoració quantitativa que han fet els estudiants. Així, la Facultat està per sota d'un 2,5, és a dir, es pot dir que suspèn en les aules (2,25) i secretaria (2,38). En canvi, els servis més ben valorats són els de punt d'informació (2,92), dependències (2,90), bar i restaurants (2,68) espais de consum d'aliments propis (2,66), aules d'informàtica (2,64), sales d'estudi (2,62) i lavabos (2,61).
- Quan als serveis i activitats relacionats amb l'atenció a l'estudiant que ofereix la UB, la valoració mitjana dels estudiants de la Facultat d'Economia i Empresa ha estat la següent: SAE (2,67), Programes d'orientació professional (2,63), Feina UB (2,41), Servei de beques i ajuts a l'Estudiant (2,32), OMPI (2,70).
- Pel que fa als serveis i instal·lacions generals de la UB, la valoració dels estudiants de la Facultat d'Economia i Empresa és la següent en termes de valoració mitjana: CRAI\_Biblioteca (2,78), Campus virtual (2,99), Web (2,88), EIM (2,94), Autoaprenentatge de llengües (3,29), Esports UB (3,07), atenció telefònica (2,15).

De l'anàlisi realitzada i de les peticions que els estudiants fan directament per les vies pertinents, per al curs 2013-14 la Facultat d'Economia i Empresa es proposa realitzar una sèrie de millores. En concret, es repararà el mobiliari de les aules, es canviarà l'equipament informàtic de les aules que estigui més obsolet, es faran de nou els lavabos per als estudiants de la zona propera a Palau Reial de l'edifici 690, s'augmentarà el nombre de sales d'estudi a l'edifici 696, es canviarà el sistema de climatització de les aules de l'edifici 696, es repararan goteres i altres desperfectes dels edificis. Cal deixar constància que realitzar totes aquestes millores en les instal·lacions de la Facultat, requereix de molt esforç, atès el procés de consolidació pressupostària de la UB.

### **3.9. Resultats**

#### **3.9.1. Queixes, reclamacions i suggeriments**

La Facultat d'Economia i Empresa rep, canalitza i respon les queixes, reclamacions i suggeriments, així com altres tipus d'incidències que es puguin detectar de diverses maneres en funció de tema.

Així, les de caràcter acadèmic-docent es canalitzen per diverses vies.



- Les que corresponen a l'àrea economico-administrativa (atenció general, matriculació, certificats, expedients, títols, convalidacions, reconeixement de crèdits, actes, trasllat d'expedient, queixes i suggeriments) a través de la pàgina inicial web del centre: bústia de secretaria (SED) i també en atenció directa. La bústia de secretaria obre una pantalla amb els diferents correus electrònics dels responsables dels diferents àmbits econòmic-administratius. Aquest sistema permet enregistrar automàticament les queixes, reclamacions i suggeriments i els responsables resolen la petició i remeten la resposta al sol·licitant. En cas de que no sigui ben canalitzada la petició, queixa o suggeriment, la persona que la rep la redirecciona cap a la persona responsable. Les persones del SED donen resposta amb la major brevetat i agilitat possible a totes les peticions, queixes, reclamacions i suggeriments.  
[http://www.ub.edu/economiaempresa/secretaria/SED\\_busties.htm](http://www.ub.edu/economiaempresa/secretaria/SED_busties.htm)
- Les queixes, reclamacions i suggeriments corresponents a l'àrea docent es canalitzen fonamentalment a través del coordinador del màsters. Aquests atenen a les hores de visita, però de manera molt majoritària a través del correu electrònic qualsevol petició, reclamació i suggeriment. El coordinador de màster porta un registre de totes aquestes peticions i els hi dona resposta amb la major brevetat possible. A la pàgina web de cada màster oficial hi ha la informació referent al coordinador.  
[http://www.ub.edu/economiaempresa/masteroficial/mre/?page\\_id=48](http://www.ub.edu/economiaempresa/masteroficial/mre/?page_id=48)
- Per les queixes, reclamacions i suggeriments que no són estrictament docents, els alumnes poden adreçar-se a la bústia de deganat que figura en la pàgina web inicial de la Facultat. Aquestes peticions s'enregistren a deganat i es redireccionen cap a la persona corresponen (degana, vicedegans, caps d'estudi, SED, administradora de centre, etc.) amb la màxima rapidesa possible. Els responsables corresponen donen resposta als peticionaris també amb màxima diligència.  
<http://www.ub.edu/economiaempresa/>
- Altres vies que disposen els alumnes per fer arribar peticions de tot tipus és a través de les diferents xarxes socials de que disposa la Facultat i que es troben en la pàgina inicial de la Facultat (Facebook y Twitter). Aquestes peticions són enregistrades pel propi sistema i se'ls hi dona una resposta molt ràpida.  
<http://www.facebook.com/economiaempresaub>  
<http://twitter.com/#!/UBFacEcoiEmpres>
- Per les queixes relatives a l'assetjament sexual, la Facultat disposa d'un protocol d'actuació. En aquest cas les queixes han de dirigir-se a la Comissió d'Igualtat de la Facultat d'Economia i Empresa (o a qualsevol de les persones que en formen part) mitjançant un correu electrònic o en persona; es garanteix en tot moment la confidencialitat d'allò exposat. En el moment que arriba una queixa, es constitueix la Comissió per a la Prevenció i Actuació davant la Violència de Gènere (COPAVG). Aquesta comissió inicia la investigació, analitza els fets i pren decisions. Tota la informació al respecte es troba a la pàgina inicial de la Facultat.  
<http://www.ub.edu/economiaempresa/genere/>
- Les queixes i suggeriments relatives als serveis que ofereix la Facultat i a l'estat de les instal·lacions ja sigui aulari, sales d'estudi, aules d'informàtica, etc. les recullen els diferents punts d'informació de la Facultat i les canalitzen cap a les persones o unitats responsables (manteniment, administrador de centre, serveis de neteja, audiovisuals, etc. ).  
[http://www.ub.edu/economiaempresa/oag/oag/pi/punts\\_info.html](http://www.ub.edu/economiaempresa/oag/oag/pi/punts_info.html)

Val a dir, que donat els nombrosos canals de què disposen els alumnes, aquest no ha estat mai un problema en el desenvolupament dels ensenyaments de la Facultat. Això es pot constatar en les diferents actes dels diferents òrgans de govern de la Facultat (Junta de Facultat, Comissions, Consells d'estudis, etc.). Per contra, els nombrosos mecanismes establerts i les facilitats per al seu accés juntament amb el gran nombre d'estudiants de la Facultat fa que qualsevol problema que es detecti se li hagi de donar una resposta de manera molt ràpida.

### **3.9.2 Satisfacció de l'alumnat amb l'acció docent i la planificació d'assignatures**

Segons els resultats que mostren l'enquesta d'opinió sobre les assignatures del Màster de Recerca en Empresa, els estudiants estan molt satisfets amb els estudis que estan cursant, ja que la mitja en tots els ítems analitzats superen clarament el Notable. Així tenint en compte que la participació en l'enquesta és molt elevada ( al voltant del 56% de resposta) aquests resultats són molt positius i fiables.

Així, en relació a l'informe agregat de les assignatures del Màster, en relació a la pregunta *en general estic satisfet amb la assignatura del Màster* la nota mitja obtinguda en totes les assignatures és d'un 7,44. La nota més alta s'obté amb l'ítem de *satisfacció sobre espais i equipaments* (7,82) i *l'actualització dels continguts de les matèries* (7,53), mentre que la nota més baixa és la de *l'adequació de les activitats formatives als continguts de les assignatures* (7,3). Tanmateix les diferències de puntuació són molt petites ja que es troben sempre entre el 7 i el 8.

Pel que fa a la valoració del professorat del Màster de Recerca en Empresa també està sempre per sobre del Notable. Així, a la pregunta de *"estic satisfet amb l'activitat del professorat"* la nota mitja agregada de tots els professors és de 7,42. La nota més elevada la trobem en l'ítem de la comunicació entre el professor i l'estudiant que arriba a superar el 8 ( 8,17). D'altre banda la nota més baixa correspon a un 7,39 en l'ítem sobre la utilitat en el material d'estudi i consulta proposat.

En definitiva aquests resultats mostren que l'alumnat del Màster de Recerca en Empresa del curs 2012-13 van estar satisfets amb els seus estudis.

### **3.9.3 Rendiment acadèmic**

La taxa de rendiment de les assignatures del Màster de Recerca és molt elevada, complint-se els objectius proposats al començament del Màster. Així només es va produir un suspès en una única assignatura (fonaments de direcció i gestió de recursos humans). La resta d'estudiants van aprovar totes les assignatures matriculades, la majoria per sobre del Notable.

Si analitzem el rendiment de les assignatures obligatòries del Màster com per exemple, Fonaments Metodològics de Recerca en Direcció d'Empreses I i II s'observa com el 37% són excel·lents, el 52% Notables i el 11% aprovats.

També les assignatures optatives s'observa un elevat rendiment, fins i tot superior que a les obligatòries. Així per exemple, en l'assignatura de recerca de direcció d'operacions, el 33% dels estudiants matriculats van treure un excel·lent, el 58% un Notable i va haver-hi una matrícula d'honor (8%).

## 4. PROPOSTES DE MILLORA

### 4.1 Disseny, implementació i seguiment de les accions de millora

La implantació del SAIQU (<http://www.ub.edu/economiaempresa/qualitat/>) assegura una revisió periòdica de tots els processos i una retroalimentació contínua del sistema. La creació de la comissió de qualitat del centre ([http://www.ub.edu/economiaempresa/qualitat/documents/Comissio\\_de\\_Qualitat\\_web.pdf](http://www.ub.edu/economiaempresa/qualitat/documents/Comissio_de_Qualitat_web.pdf)) és l'eina que permet fer un seguiment dels indicadors de cada procés que han de ser analitzats per la comissió i presentats als equips de govern dels centres perquè proposin i portin a terme les accions correctives de millora que considerin necessàries.

Així mateix, el fet que el SAIQU sigui general per a tots els centres permet revisar-lo i actualitzar-lo sota el guiatge de l'Agència de Polítiques i de Qualitat de la UB. D'aquesta manera es dóna una resposta institucional a les necessitats diverses que es presenten durant el desplegament del SAIQU.

### 4.2 Propostes de millora que es deriven de la valoració que es fa del desplegament de la titulació, incloent-hi totes les propostes de modificació i pla de seguiment.

Modificació / Proposta de millora	Responsable de la implantació de la millora al centre	Caràcter de la millora <sup>(1,2 o 3)</sup>	Calendari	Estat proposta de modificació (4,5,6)
<b>Informació pública</b>				
Publicació dels plans docents	Coordinador	(1)	2012-13	
Millora de la pàgina web	Coordinador	(1)	2012-13	
<b>Captació, admissió i matrícula d'estudiants (PEQ 030)</b>				
Realització d'entrevistes personals	Coordinador	(1)	2012-13	
<b>Planificació i gestió docent (PEQ 060)</b>				
Racionalització del Número d'assignatures ofertades	Coordinador	No Substancial	2012-13	
Canvi de semestralització d'assignatures segons matriculació	Coordinador	No substancial	2012-13	
<b>Gestió dels recursos materials i serveis (PEQ 110 / PEQ 120)</b>				
Es proposa millorar el mobiliari de l'aulari, reformar els lavabos, i ampliar el nombre de sales d'estudi	Deganat	(1)	2013-2014	(5)

(1) *proposta de millora que no contempla AQU en els seu document sobre "Processos per a la comunicació i/o avaluació de les modificacions introduïdes en els títols universitaris de grau i màster".*

(2) *Requereix una modificació no substancial.*

(3) *Requereix una modificació substancial autoritzable*

(4) *Pendent implementar*

- (5) *En procés d'implementació.*
- (6) *Implementada*

#### **4.3 Seguiment de les accions de millora del curs 09/10, 10/11 i 11/12**

Donat que el màster de Recerca en Empresa es va impartir per primera vegada el curs 2012-13, no aplica aquest punt.

## **5. EL SISTEMA D'ASSEGURAMENT INTERN DE LA QUALITAT (SAIQU) COM A EINA PER AL SEGUIMENT DE LES TITULACIONS DEL CENTRE**

La Facultat d'Economia i Empresa assegura que els agents implicats en l'informe de seguiment de la titulació en garanteixen la qualitat. Són persones responsables de l'execució de l'informe de seguiment el coordinador del màster, Delegada del Rector per als Màsters i Postgraus a la Facultat d'Economia i Empresa, el vicedegà acadèmic i la responsable de Qualitat de la Facultat.

Tal i com s'ha especificat en cadascun dels apartats del present informe, la confecció de la informació necessària per poder fer l'anàlisi dels resultats, la seva valoració i les propostes de millora s'han realitzat en el sí de la Comissió coordinadora del màster al llarg del desenvolupament del curs acadèmic.

La Facultat d'Economia i Empresa disposa d'un document de política i objectius de qualitat del Centre, aprovat per la Junta de Facultat, on es marca el compromís amb la qualitat i les línies d'actuació en aquest àmbit.

També disposa d'un mapa de processos amb tot un conjunt de procediments que guien i afavoreixen el seguiment dels ensenyaments.

La informació elaborada des d'AQUB (Agència de Polítiques i Qualitat de la universitat de Barcelona) ha estat molt útil a l'hora d'elaborar el present informe de seguiment, al recollir els indicadors i dades que permeten l'anàlisi del desplegament de les titulacions.

També, es important destacar la gran ajuda que ha suposat la elaboració per part d'AQUB de guies de suport per poder analitzar cada un dels procediments així com una plantilla general per assegurar i facilitar la incorporació de tota la informació vinculada amb el seguiment de la titulació.

Els punts febles que s'han detectat són, fonamentalment, la manca de temps per poder realitzar de manera acurada l'informe de seguiment, tot i el gran ajut de l'AQUB. La Facultat per millorar el seu SAIQU amb l'objectiu que sigui una bona eina per afavorir el seguiment de les titulacions haurà de continuar desplegant els diferents processos.

Des de la posada en marxa del SAIQU s'ha estat treballant en els següents procediments que guien i afavoreixen el seguiment dels ensenyaments: PEQ 6544 010, PEQ 6544 030, PEQ 6544 050, PEQ 6544 070, PEQ 6544 100.

Caldria avançar en la implementació del SAIQU i adaptació dels processos implementats. Però a la vegada s'ha de fer una reflexió a fons en el marc de la Comissió de Qualitat per analitzar com poder millorar la seva eficàcia.