

GRAU EN SOCIOLOGIA

**INFORME DE SEGUIMENT DEL CURS ACADÈMIC
2012-2013**

Informe elaborat per: Josep Lluís Condom, Cap
d'Estudis de Sociologia

Informe revisat per: Marta Espasa (Presidenta
de la Comissió de Qualitat de la Facultat
d'Economia i Empresa)

Informe aprovat per: Consell d'Estudis de
Sociologia

Data: 25 de març de 2014

Sumari

1. PRESENTACIÓ	3
1.1. Fitxa identificativa de l'ensenyament.....	4
1.2. Seqüenciació de la implantació de la planificació acadèmica.....	4
1.3. Tractament de les recomanacions dutes a terme per agències d'avaluació externes.....	5
2. INFORMACIÓ PUBLICADA	6
2.1 Al web del centre	6
2.2 Al web de l'ensenyament.....	14
2.3 Seguiment i actualització de la informació publicada.....	17
3. ANÀLISI VALORATIVA DE L'ENSENYAMENT	18
3.1 Dades accés i matrícula.....	19
3.2 Orientació a l'estudiant.....	22
3.3 Planificació i gestió docent.....	22
3.4 Pràctiques externes	23
3.5 Mobilitat nacional i internacional.....	23
3.6 Treball final de grau	24
3.7 Professorat.....	24
3.8 Gestió dels recursos materials i serveis	24
3.9. Resultats	26
3.9.1 Queixes, reclamacions i suggeriments	26
3.9.2 Satisfacció de l'alumnat amb l'acció docent, la planificació d'assignatures i la satisfacció dels graduats	28
3.9.3 Rendiment acadèmic	30
4. PROPOSTES DE MILLORA	33
4.1 Disseny, implementació i seguiment de les accions de millora	33
4.2 Propostes de millora que es deriven de la valoració que es fa del desplegament de la titulació, incloent-hi totes les propostes de modificació i pla de seguiment.....	33
4.3 Seguiment de les accions de millora del curs 2011/12	36
5. EL SISTEMA D'ASSEGURAMENT INTERN DE LA QUALITAT (SAIQU) COM A EINA PER AL SEGUIMENT DE LES TITULACIONS DEL CENTRE .	38

DESPLEGAMENT I SEGUIMENT DE LES TITULACIONS OFICIALS A LA UB:

1. PRESENTACIÓ

El grau en Sociologia s'imparteix a la Facultat d'Economia i Empresa des del curs 2010-11 i substitueix de forma gradual a l'oferta docent de la Llicenciatura de Sociologia.

Es tracta d'un grau que ofereix formació que permet conèixer de manera científica la realitat social, les principals teories sobre la societat humana i les dinàmiques socials.

El Grau de Sociologia s'imparteix a la Facultat d'Economia i Empresa de la Universitat de Barcelona, juntament amb altres titulacions, tal i com es mostra a la figura següent:

FACULTAT D'ECONOMIA I EMPRESA
Oferta d'ensenyaments curs 2012-2013



1.1. Fitxa identificativa de l'ensenyament

Sociologia	Any en que es va començar a impartir l'ensenyament	2010
	Oferta de places	160
	Nº estudiants nou accés	151
	Nº total matriculats	397
2012-2013		

Objectius de la titulació

Proporcionar coneixements per a l'estudi de la societat humana, de les col·lectivitats, de les associacions, dels grups i de les institucions socials que formen les persones, és a dir, per a l'estudi del comportament en societat, les raons que l'expliquen i els canvis socials i estructurals que es produeixen tenint en compte els diferents factors que els provoquen.

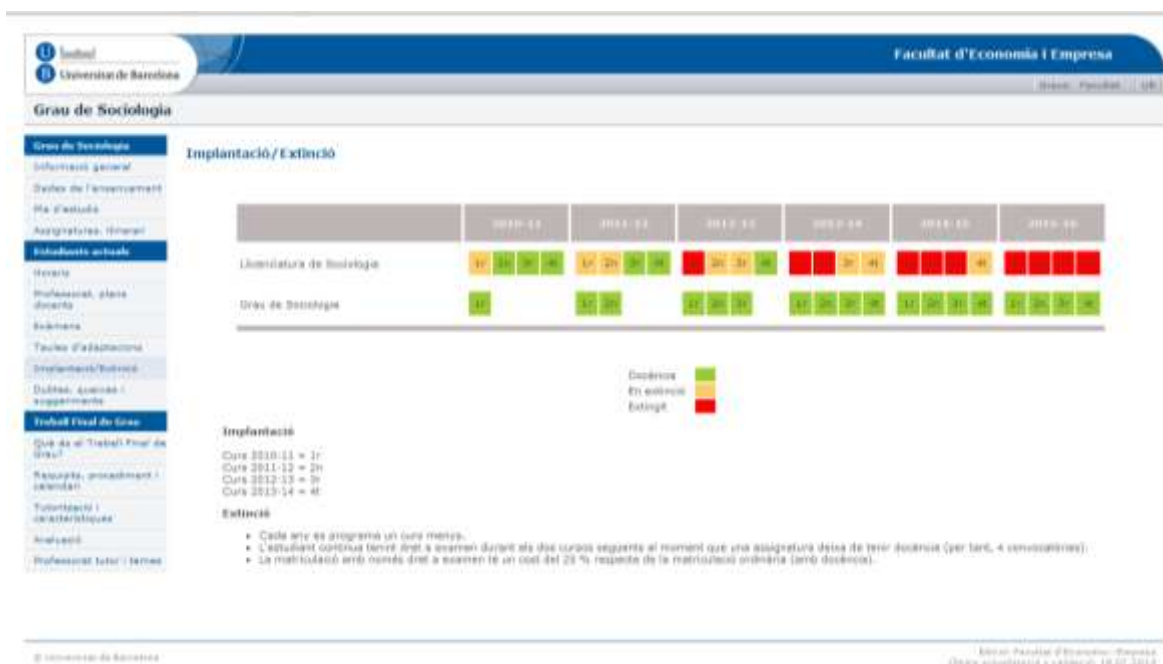
Proporcionar els recursos necessaris, teòrics i pràctics, que permetin el coneixement científic de les societats i que capacitin per dur a terme un treball professional. El coneixement objectiu obtingut per aquestes vies serveix per explicar el món social en el qual vivim i per contribuir a la millora del model de societat.

1.2. Seqüenciació de la implantació de la planificació acadèmica (fins al curs actual)

A la Facultat d'Economia i Empresa, el curs acadèmic 2010-2011 s'implanta el nou grau de Sociologia que substitueix l'antiga llicenciatura de Sociologia.

El nou grau substitueix de manera gradual, curs a curs, l'antic ensenyament. El curs 2010-2011 s'implanta el primer curs del grau, i s'extingeix de manera progressiva la llicenciatura. Aquesta extinció es fa garantint que tots els estudiants que han iniciat els estudis de llicenciatura els puguin finalitzar, ja que no s'extingiran totalment fins al curs 2015-2016.

S'adjunta la taula d'implantació/extinció disponible a la pàgina web



Curs a curs títols de 4 anys (240 crèdits)

Assignatures	2010-11	2011-12	2012-13	2013-14
Primer	Docència	Docència	Docència	Docència
Segon		Docència	Docència	Docència
Tercer			Docència	Docència
Quart				Docència

1.3. Tractament de les recomanacions dutes a terme per agències d'avaluació externes

No es disposa de propostes d'actuació a desenvolupar ja que aquest ensenyament no ha estat avaluat per AQU en cap dels tres anys que es porten realitzant informes de seguiment.

2. INFORMACIÓ PUBLICADA

2.1 Al web del centre

El centre publica en el seu web (<http://www.ub.edu/economiaempresa>) tota la informació bàsica relacionada amb el desenvolupament operatiu del programa formatiu conjuntament amb els indicadors relacionats. Aquesta informació segueix els criteris generals d'estructura i continguts unificats per a totes les titulacions de la UB¹.



The screenshot shows the website of the Faculty of Economics and Business at the University of Barcelona. The layout is organized into several key sections:

- Header:** Includes the University of Barcelona logo and the faculty name 'Facultat d'Economia i Empresa'.
- Left Sidebar:** Contains 'Informació general' (General Information) with links to 'La Facultat', 'Oferta d'estudis de grau', 'Oferta de màsters, programes i doctorats', and 'Altres ofertes formatives'. Below this is 'Reserca' (Research) and 'Més informació' (More information) with contact details for the faculty.
- Central Content Area:** Features a grid of colored boxes for 'Graus i antics ensenyaments', 'Doctorat', 'Espai nous estudiants', 'Màsters oficials', 'MEE econòmics', 'Prospecció d'empreses', and 'Postgraus propis + Recerca'. Below this is a 'Notícies' (News) section with articles about English conversation groups and a 7-day commemorative event. An 'Agenda' section at the bottom lists events for February 28th and March 3rd.
- Right Sidebar:** Includes social media icons, a 'COL·LECTIU FACULTAT' section with links to 'Interests', 'Ajuda de grau i primer i segon cicle', 'Igualtat acadèmica, acadèmica i accessos', and 'FOLIAR'. Below that is 'Facultat' with links to 'Calendari acadèmic', 'Calendari de matrícula 2013-14 - Febre', 'Normativa acadèmica', 'El professorat com a', 'Reglament de la Facultat', 'Sens de Facultat amb', 'Càrrecs d'Igualtat a la Facultat', 'Sistema de qualitat', 'SAC', and 'Del leg. d'Economistes'.

La informació pública s'ha estructurat d'una banda segons els grups d'interès a qui s'adreça i d'altra banda, amb la voluntat de fer visible l'estructura de la pròpia Facultat (organització, òrgans de govern, etc) i la diversa oferta formativa que ofereix.

En el menú lateral esquerre, es troba la informació general referent a la Facultat. Aquests espais són gestionats, majoritàriament, pels serveis centrals de la UB. En concret, hi ha els següents apartats:

- **La Facultat:** espai on s'especifiquen qüestions com la presentació de la Facultat, la seva organització (òrgans de govern, consells d'estudis, departaments, administració, biblioteca, serveis generals), usos lingüístics de la Facultat i com s'hi arriba.

<http://www.ub.edu/economiaempresa/queoferim/index/presentacio.htm>

¹El desplegament d'alguns continguts informatius es farà a mesura que es vagin desenvolupant els ensenyaments.

- Oferta d'estudis de grau, primer i segon cicle, espai on es detalla d'oferta que ofereix la Facultat en aquests ensenyaments.

<http://www.ub.edu/economiaempresa/queoferim/index/grau.htm>

- Oferta de màsters, postgraus i doctorat. En aquest tercer apartat es facilita informació sobre l'oferta de màsters universitaris, màsters i postgraus propis i els programes de doctorat que ofereix la Facultat.

<http://www.ub.edu/economiaempresa/queoferim/index/postgrau.htm>

- Altra oferta formativa, en el quart apartat es detalla l'altra oferta formativa com, per exemple, els cursos d'extensió universitària relacionats amb l'activitat de la Facultat i els cursos de lliure elecció o amb reconeixement acadèmic que ofereix la Universitat de Barcelona i el propi Centre.

<http://www.ub.edu/economiaempresa/queoferim/index/altraoferta.htm>

- Recerca. El cinquè apartat mostra informació relativa a l'activitat de recerca que es fa a la Facultat. Es detallen aspectes bàsics de la recerca com l'Espai de Recerca en Economia (ERE), Publicacions, Lectura de tesis, Grups de recerca consolidats, i altres grups de recerca i es donen els enllaços corresponents.

<http://www.ub.edu/economiaempresa/queoferim/index/recerca.htm>

- Estudiants, professors i investigadors visitants. En el sisè apartat es recull informació d'interès per a estudiants, professors i investigadors visitants

<http://www.ub.edu/economiaempresa/queoferim/index/temporals.htm>

- Relacions externes: En aquest apartat es troba informació sobre l'Àrea de Relacions Externes de la Facultat adreçada fonamentalment a institucions, empreses i professional i altres organismes i/o persones. Així, s'ofereix informació sobre pràctiques empresarials i borsa de treball de la Facultat, sobre l'Oficina de Relacions Internacionals que s'encarrega de la gestió dels Programes de Mobilitat Internacional de la Facultat, sobre el Consell Assessor Vicens Vives, consell creat amb la intenció d'apropar les empreses i organitzacions públiques a la vida diària de la Facultat i finalment informació sobre el Programa EUS (Empresa–Universitat–Societat).

<http://www.ub.edu/economiaempresa/queoferim/index/rexternes.htm>

- Més informació. Finalment, a la part de sota s'hi troba l'adreça de la Facultat i la bústia electrònica de la Secretaria i de Deganat.

Paral·lelament a aquest menú lateral esquerra s'ha incorporat tota una sèrie d'enllaços directes a aquella informació més rellevant adreçada als diferents col·lectius de la comunitat universitària.

D'una banda, i amb uns quadres de colors molt visibles, la informació referida a la diversa oferta formativa que ofereix la Facultat:

- Graus i antics ensenyaments: informació més pràctica per al seguiment diari dels seus estudis i sobre tots els tràmits que puguin necessitar (mobilitat, pràctiques externes...)
<http://www.ub.edu/economiaempresa/grau>
- Doctorat: informació actualitzada que necessita l'alumnat per iniciar el procés d'admissió, matrícula i les classes de cada un dels programes de doctorat.
<http://www.ub.edu/economiaempresa/doctorat/index.html>
- Espai nous estudiants: informació descriptiva general, breu i sintètica amb referents per poder demanar més informació.
http://www.ub.edu/economiaempresa/nous_estudiants/
- Alumnes de nou accés: informació puntual que necessiten per iniciar el procés de matrícula i les classes (destacat al juliol i setembre)
<http://www.ub.edu/economiaempresa/secretaria/matricula/info1r.htm>
- Màsters oficials: informació completa i pràctica per al seguiment de cada un dels màsters oficials (horaris, professorat, plans docents, exàmens...), així com tota la informació relativa al pla d'estudis, destinataris, requisits d'accés, preinscripció, matrícula, etc.
<http://www.ub.edu/economiaempresa/masteroficial/index.html>
- UB-Economics: Informació centralitzada i coordinada de tota la recerca d'excel·lència que es realitza a la Facultat en determinats àmbits de l'economia, amb l'objectiu de posicionar-la a nivell internacional.
<http://www.ub.edu/ubeconomics/>
- Prospective students: informació destinada als estudiants internacionals amb interès en finalitzar o completar els seus estudis a la Facultat.
<http://www.ub.edu/economiaempresa/relint/web/estudiants-internacionals>
- Postgraus propis: aquest enllaç ens adreça al llistat de tota l'oferta formativa pel que fa a màsters i postgraus propis de la Facultat i a partir d'aquí a tota la informació concreta de cada un dels cursos: definició i estructura, accés, preinscripció, matrícula, preu, horaris, etc.
<http://www.ub.edu/economiaempresa/masterpropi/>

- +Recerca: Aquest apartat ens remet a l'espai destinat a facilitar informació sobre l'activitat de recerca que es fa a la Facultat i a la que ja ens hem referit anteriorment en aquest mateix informe.

<http://www.ub.edu/economiaempresa/recerca/home.html>

D'altra banda, sota els quadres de colors, s'han habilitat tota una sèries d'accessos directes a informació, àrees de gestió o aplicatius informàtics que són d'especial interès per als membres de la Facultat i també per a futurs usuaris:

- La Facultat als rànquings: en aquest espai es fa un posicionament de la Facultat d'Economia i Empresa en els rànquings segons els comparadors internacionals més importants.

<http://www.ub.edu/economiaempresa/ranquing/>

- Ofertes de treball: en aquest espai s'informa de les ofertes de treball, tant pel que fa a l'àmbit de gestió i l'administratiu com en el àmbit acadèmic (Job Market).

<http://www.ub.edu/economiaempresa/jobmarket/welcome.html>

- Secretaria d'estudiants i docència (SED): enllaç a la pàgina principal de la SED on hi ha el recull de la informació administrativa general tant per a l'estudiant com per al professorat. A més a més de trobar dades generals d'ubicació, horari d'atenció al públic, telèfons, persona responsable i el directori organitzatiu.

<http://www.ub.edu/economiaempresa/secretaria/>

- Borsa i pràctiques: Enllaç directe amb l'Àrea de Relacions Externes de la Facultat on hi ha informació d'interès adreçada tant a les empreses i institucions com als alumnes. També hi ha la informació sobre el programa EUS (Empresa-Universitat-Societat)

<http://www.ub.edu/are/>

- Relacions internacionals: Enllaç directe a l'Oficina de Relacions Internacionals de la Facultat, on es detalla tota la informació relativa als Programes de Mobilitat Internacional de la Facultat. Aquesta informació va dirigida especialment als alumnes, però també al PDI i PAS.

http://www.ub.edu/economiaempresa/relint/web/?page_id=5&lang=ca

- Llengües a la Facultat: en aquest espai es dona informació sobre els ensenyaments que ofereixen cursar assignatures en llengua anglesa, els graus amb assignatures específiques orientades a l'aprenentatge de terceres llengües i el portal de recursos per

a la redacció de textos acadèmics, aprenentatge del català o informació sobre la llengua de la docència.

<http://www.ub.edu/economiaempresa/llengues/index1.html>

- **Biblioteca:** enllaç directe a la Biblioteca UB

<http://www.bib.ub.edu/>

- **Agenda digital:** Amb la finalitat de poder realitzar una millor planificació i coordinació en el calendari de les proves i activitats que han de realitzar al llarg dels semestres els estudiants de grau i màsters oficials, s'ha creat aquesta agenda digital. Des d'aquest espai el professorat pot introduir les seves activitats i visualitzar el calendari d'activitats o proves d'altres grups i assignatures.

<http://www.ub.edu/economiaempresa/agenda-digital/>

- **Rep les notes al mòbil:** aquest enllaç ens envia directament a la pàgina on s'informa d'aquest nou servei i on es donen les indicacions per baixar els aplicatius corresponents.

http://www.ub.edu/noticies/cgi/event.pl?id=57626¬iciaub=MONUB?utm_source=facultats&utm_medium=banner&utm_campaign=ubappfebrer2014

- **Beques i ajuts:** En aquest espai es fan públiques totes les convocatòries de beques de col·laboració que s'ofereixen des de la Facultat ja siguin per motius de recerca o docència. En concret, s'ofereix informació sobre les bases de la convocatòria, imprès de sol·licitud, model de currículum, entre d'altres.

<http://www.ub.edu/economiaempresa/beques/>

- **Reserva de sales de treball:** L'objectiu d'aquest servei és facilitar als estudiants de la Facultat l'ús i la reserva de les sales de treball disponibles, perquè puguin gaudir d'un espai per fer-hi treballs en grup. En aquest espai és troba l'horari, la normativa d'ús i el procediment de reserva que es pot fer *on_line* des d'aquesta mateixa pàgina.

<http://www.ub.edu/economiaempresa/reservaespais/>

- **Lloguer d'espais:** a través d'aquesta pàgina es fa una descripció completa de tots els espais que disposa la Facultat tant a nivell d'aules de docència com d'altres espais institucionals (Aules Magnes, Sales de Juntes, Sala de videoconferències, etc). En aquestes pàgines s'informa de la capacitat de cada una de les aules així com l'equipament tècnic i audiovisual de que disposa. Hi ha també informació fotogràfica de cada un dels espais. L'objectiu és facilitar una informació completa per tal d'oferir aquests espais per al lloguer a entitats o institucions externes.

<http://www.ub.edu/economiaempresa/espais/index.html>

La part central de la web és la que hi ha destinada a donar informació de l'actualitat de la Facultat, de la Universitat i altres informacions que puguin ser d'interès per als diferents col·lectius.

Així doncs, la part superior està destinada a visualitzar aquelles darreres informacions que són d'especial interès en un moment determinat: calendaris de matrícula, comunicats de Deganat, etc.

Sota d'aquests destacats, apareix l'espai destinat a les notícies d'actualitat d'interès. Aquestes notícies poden ser consultades en qualsevol moment atès que es guarden en un històric. En aquest mateix espai hi ha l'enllaç a:

- El butlletí: La Facultat d'Economia i Empresa disposa d'un butlletí mensual *on-line*, on s'especifiquen les properes activitats que es duran a terme a la Facultat, les activitats realitzades, informació sobre beques i ajuts, els acords de la Junta de Facultat, les notícies més destacades, les publicacions científiques dels professors de la facultat, les tesis lligides i l'opinió del professorat a la premsa. Així mateix, cada butlletí compta amb varis reportatges sobre esdeveniments de la Facultat.

<http://www.ub.edu/economiaempresa/butlleti/>

A continuació d'aquest espai, hi ha la part destinada a l'Agenda on s'informa de les activitats organitzades, pròpies i externes, i que poden ser d'interès (conferències, fòrums, sessions informatives, cursos, etc). Es disposa d'un formulari *on-line* per a que els membres de la Facultat puguin comunicar les activitats que es realitzen i de les que es volen donar publicitat, per tal que l'àrea de comunicació de la Facultat les processa.

<http://www.ub.edu/economiaempresa/apps/agenda/index.php>

A la part dreta de la pàgina web hi ha un menú amb accessos directes a altres punts d'interès. Així destacaríem:

- Intranets: es dona accés als espais personals del professorat, personal d'administració i serveis i estudiants.
- Alumnes de grau i primer i segon cicle: des d'aquest espai s'accedeix, per una altre via, a les planificacions acadèmiques dels ensenyaments que ofereix la Facultat (grau/diplomatures/licenciatures), així com a altres àrees i serveis que també tenen accés des d'altres enllaços al web. Destaca l'accés a l'espai destinat al Pla d'Acció Tutorial (PAT):
- Pla d'Acció Tutorial: es faciliten totes les dades relatives al PAT de la Facultat, quins són els seus objectius i la informació concreta a cada curs acadèmic. En aquesta

pàgina s'indiquen els grups de tutoria de cada ensenyament, el professor-tutor assignat i també l'alumne-tutor de cada grup, en el marc de la Tutoria entre iguals. Es donen també les instruccions per l'accés al Campus Virtual, eina de comunicació utilitzada en el PAT.

http://www.ub.edu/economiaempresa/atencio_est/pat.html

Altres accessos d'interès que apareixen en el menú lateral dret son:

- Calendari acadèmic: enllaç al calendari del curs actual. També apareixen els calendaris de cursos anteriors.

<http://www.ub.edu/economiaempresa/secretaria/info/calendari.htm>

- Calendari de matrícula: enllaç al calendari de matrícula del curs. La informació d'aquest enllaç es va actualitzant en funció el moment del curs en que ens trobem.

http://www.ub.edu/economiaempresa/secretaria/matricula/calendari_modificacio.htm

- Normativa acadèmica: enllaç a la pàgina on es detallen les normatives de més interès per a estudiants i professorat, tant de caràcter general de la Universitat de Barcelona, com les pròpies de la Facultat. També es dona accés a les memòries verifica i als informes de seguiment dels ensenyaments (grau i màster).

<http://www.ub.edu/economiaempresa/academica/>

- El professorat opina. Espai on es recullen les referències dels articles publicats del professorat als diferents mitjans de comunicació.

<http://www.ub.edu/economiaempresa/professors/>

- Reglament de la Facultat. Obre el document del reglament de la Facultat.

<http://www.ub.edu/economiaempresa/org/pdf/Reglament.pdf>

- Junta de Facultat: acords. S'especifiquen els principals acords establerts en les successives Juntes de Facultat.

http://www.ub.edu/economiaempresa/org/govern/junta_acords.htm

- Comissió d'igualtat de la Facultat. En aquest espai es dona informació sobre aquesta Comissió (presentació i objectius, Protocol de prevenció de l'assetjament sexual, estadístiques de la Facultat, cursos i seminaris, Pla d'igualtat, Llenguatge no sexista, enllaços d'interès i notícies).

<http://www.ub.edu/economiaempresa/genere/>

- Sistema de qualitat. Aquest enllaç ofereix informació sobre el sistema de qualitat implantat a la Facultat. Dins d'aquest apartat es troba la presentació, el document de política i objectius de qualitat del centre, abast del sistema d'assegurament intern de la qualitat del programa formatiu (SAIQU), gestió de processos i informació sobre la

comissió de qualitat. També en aquest apartat de es publica informació completa relacionada amb els indicadors de tots els seus ensenyaments oficials.

<http://www.ub.edu/economiaempresa/qualitat/>

També s'ofereixen dos informes, un sobre el perfil dels estudiants als quatre graus que ofereix la Facultat al curs 2011-12 i un altre sobre el nivell d'inserció dels titulats de la Facultat, entre ells els diplomats en estadística.

http://www.ub.edu/economiaempresa/qualitat/documents/perfil_estudiants_graus_2010-2011.pdf

http://www.ub.edu/economiaempresa/qualitat/documents/insercio_laboral_FE_E.pdf

- BKC, *Barcelona Knowledge Campus*. Enllaç directe al *Barcelona Knowledge Campus*, Campus d'excel·lència Internacional.

<http://bkc.ub.upc.edu/>

- Col·legi d'Economistes: enllaç directe a la pàgina web del Col·legi d'Economistes de Catalunya.

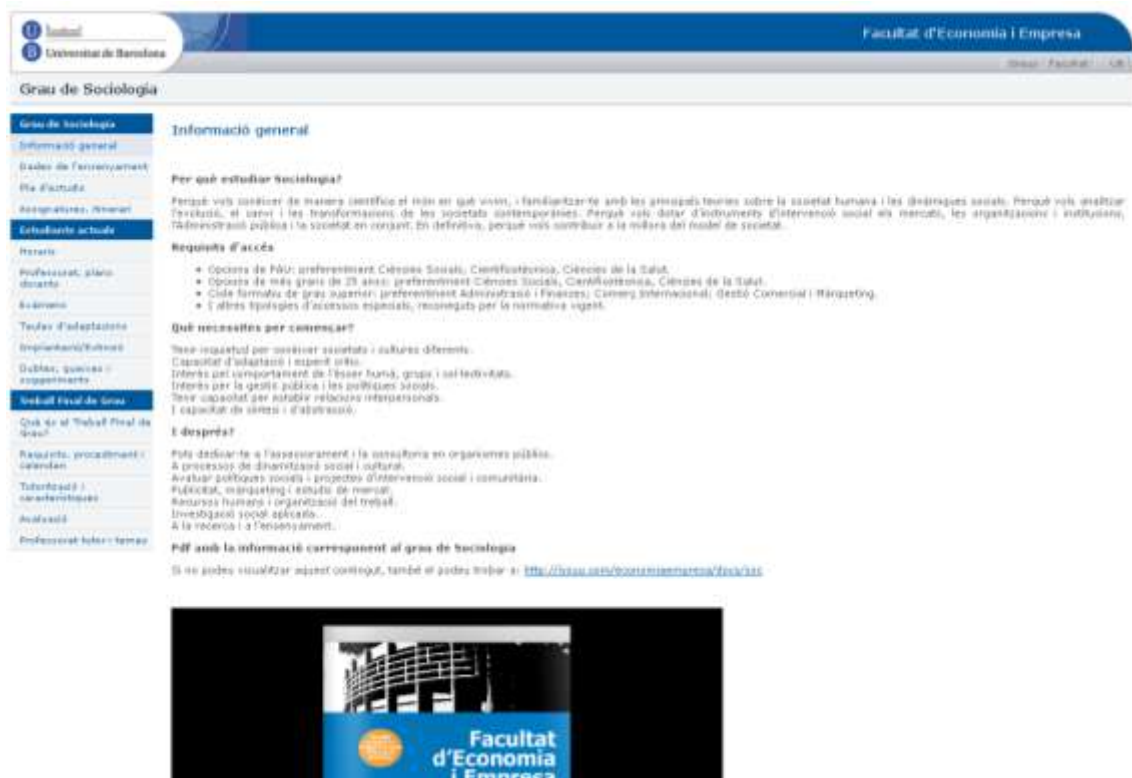
<http://www.coleconomistes.cat/Paginas/Ficha.aspx?IdMenu=A2238BD0-3048-4D9D-AB8C-C91C6FDFD475>

Finalment, a la part superior de la web hi apareixen els diferents mecanismes de interacció de la Facultat amb tota la comunitat universitària a través de les principals xarxes socials com són Facebook, Twitter, Flickr, Youtube:

- Facebook: <http://www.facebook.com/economiaempresaub>
- Twitter: <http://twitter.com/#!/UBFacEcoiEmpres>
- Flickr: <http://www.flickr.com/photos/economiaempresa/>
- Youtube: <http://www.youtube.com/user/feeub>

2.2 Al web de l'ensenyament

A continuació es presenta la llista d'enllaços web de la informació pública sobre el desenvolupament operatiu del programa formatiu de l'ensenyament de Sociologia (planificació operativa del pla d'estudis com als indicadors de funcionament).



The screenshot shows the website for the Sociology degree at the Faculty of Economics and Business of the University of Barcelona. The page is titled 'Grau de Sociologia' and contains the following sections:

- Informació general:** Provides an overview of the degree.
- Per què estudiar sociologia?:** Explains the reasons for studying sociology, focusing on understanding human society and social inequalities.
- Requisits d'accés:** Lists the entry requirements, including specific degree programs like Social Sciences, Health Sciences, and Business Administration.
- Què necessites per cursar-la?:** Details the skills and interests needed to succeed in the degree, such as the ability to work in diverse environments and an interest in social issues.
- I després?:** Discusses the career and professional opportunities available to graduates, including roles in public administration, social work, and research.
- Pdf amb la informació corresponent al grau de sociologia:** Provides a link to a PDF document containing detailed information about the degree.

- **Informació General:** S'informa dels objectius, motivacions, requisits d'accés i sortides professionals de l'ensenyament. També hi ha l'accés a un PDF on es facilita tota la informació general de l'ensenyament.

<http://www.ub.edu/economiaempresa/grau/sociologia/index.html>

- **Dades de l'ensenyament:** En aquest apartat es presenten les dades més significatives de l'ensenyament. Aquestes dades sorgeixen de tot un conjunt d'indicadors vinculats a diferents procediments que formen part del Sistema d'Assegurament Intern de Qualitat (SAIU) del propi centre.

<http://www.ub.edu/economiaempresa/grau/sociologia/dades.html>

- **Pla d'estudis de l'ensenyament.** Informació detallada sobre l'estructura curricular del grau per cursos o per matèries. En concret, s'ofereix informació de les diferents assignatures que s'imparteixen al grau, el semestre, el nombre de crèdits ECTS i el tipus d'assignatura que és (formació bàsica, obligatòria, optativa, treball fi de grau).

http://www.ub.edu/economiaempresa/grau/sociologia/pla_estudis.html

- Assignatures i itinerari. En aquesta adreça es dona informació sobre l'itinerari recomanat amb les assignatures a cursar any a any i semestre a semestre.

<http://www.ub.edu/economiaempresa/grau/sociologia/itinerari.html>

- Horaris. Totes les assignatures de 6 ECTS tenen una docència presencial de 4 hores setmanals distribuïdes en 3 dies a la setmana. En concret, es programen dos dies de classe a la setmana d'hora i mitja cadascuna i un dia amb una classe d'hora. La finalitat d'aquesta classe d'una hora és que es pugui destinar a classes de pràctiques, pràctiques a l'aula d'informàtica, resolució de problemes, etc, desdoblant els grups amb la meitat dels estudiants (com a mesura per poder aplicar la metodologia de Bolonya). La informació dels horaris de tots els grups programats, per cada semestre i cada curs es troba a:

<http://www.ub.edu/economiaempresa/grau/sociologia/horaris.html>

- Professorat i plans docents. En aquesta adreça la informació està organitzada per assignatura. En l'enllaç de cada una d'elles es troba el pla docent, els grups que ofereix en cada semestre, els seus horaris i la informació específica del professorat que la imparteix a cada grup, així com l'idioma en què s'imparteix i l'aula on es desenvolupa. També s'indiquen les dates d'examen d'aquella assignatura per a cada convocatòria (ordinària, reavaluació i fi de carrera). Aquesta adreça dona també accés a una fitxa amb les dades de contacte del professorat i la seva hora de visita.

<http://www.ub.edu/grad/infes/fitxaInfes.jsp?n0=L&n1=0&n2=1&curs=2012&ens=TG1018>

Les dades de contacte i currículums del professorat es poden trobar a través de les pàgines web dels diferents departaments implicats. Seria bo que en un futur, la pàgina web del GRAD on hi ha els horaris i plans docents estigues lincada amb el GREC de cada professor, però aquesta és una proposta de millora a nivell de la Universitat de Barcelona.

- Exàmens. Tota la informació referida als exàmens (dies, hores, aules) es publiquen en aquesta adreça i hi ha l'opció de buscar per assignatures o per dates. Informació publicada abans de la matrícula dels estudiants.

<http://www.ub.edu/economiaempresa/grau/sociologia/examens.html>

- Taules d'adaptacions. En aquest espai s'informa de manera precisa de l'adaptació de la llicenciatura de Sociologia al nou grau de Sociologia. La informació està detallada a nivell d'assignatura, establint l'assignatura reconeguda directament al grau.

<http://www.ub.edu/economiaempresa/grau/sociologia/adaptacions.html>

- Implantació/Extinció. El procés d'implantació del nou grau de Sociologia i l'extinció de l'antiga llicenciatura es pot trobar en aquest enllaç.

http://www.ub.edu/economiaempresa/grau/sociologia/implantacio_extincio.html

- Dubtes, queixes i suggeriments. Amb l'objectiu que els alumnes facin arribar els seus dubtes, queixes i suggeriments s'ha creat aquest enllaç directe al cap d'estudis de l'ensenyament dins del web del grau.
capest-sociologia@ub.edu

Al curs 2012-13 s'incorpora també un espai específic per a donar tota la informació sobre l'oferta i gestió del Treball final de grau. La informació s'ha dividit en 5 subapartats

- Què és el Treball Final de Grau: definició bàsica de en que consisteix el TFG i a quins models de treball es pot ajustar. També es pot trobar la normativa el TFG aprovada per la Comissió Acadèmica del Centre.

http://www.ub.edu/economiaempresa/grau/sociologia/tfg_que.html

<http://www.ub.edu/economiaempresa/academica/12-13/tfg.pdf>

- Requisits, procediment i calendari: en aquest espai es marquen els requisits mínims que ha de complir l'estudiant per poder optar a la matrícula del TFG (180 ECTS superats). Es dona informació del procediment establert per a l'assignació del tema a cada estudiant i sobre el calendari de matrícula a cada un dels semestres i els períodes d'avaluació establerts per a la presentació i qualificació dels treballs.

http://www.ub.edu/economiaempresa/grau/sociologia/tfg_requisits.html

- Tutorització i característiques: explicació del sistema de tutorització establert així com de l'estructura bàsica definida per als treballs.

http://www.ub.edu/economiaempresa/grau/sociologia/tfg_caract.html

- Avaluació: informació sobre el sistema de qualificació dels treballs així com de les dues modalitats de presentació aprovades per normativa: avaluació sense presentació pública i amb presentació pública.

http://www.ub.edu/economiaempresa/grau/sociologia/tfg_avaluacio.html

- Professorat tutor i temes: en aquesta pàgina es faciliten els temes i tutors disponibles en cada semestre. S'informa també dels procediments i documentació necessària per a la realització d'un treball ad-hoc i d'un treball vinculat a unes pràctiques externes.

http://www.ub.edu/economiaempresa/grau/sociologia/tfg_prof.html

2.3 Seguiment i actualització de la informació publicada

La posada en marxa del sistema d'assegurament de la qualitat (SAIQU) introdueix els mecanismes per assegurar que la informació disponible sigui correcta i que s'actualitza amb la freqüència adequada. A tal efecte a tots els apartats del web s'indica la data de la darrera actualització.

La Facultat d'Economia i Empresa disposa d'un administrador de la web del centre que té la funció de fer el seguiment i d'actualitzar la informació referent a la Facultat i als diferents ensenyaments de Grau i de Màster.

La funció del cap d'estudis del Grau de Sociologia en el seguiment i actualització de la web és la de comunicar a l'administrador de la web les modificacions, actualitzacions i/o la introducció de noves informacions.

Per altra banda, serveis lingüístics de la Facultat d'Economia i Empresa revisa els textos del web en català i els tradueix al castellà i l'anglès en aquells apartats que continguin informació en aquests idiomes.

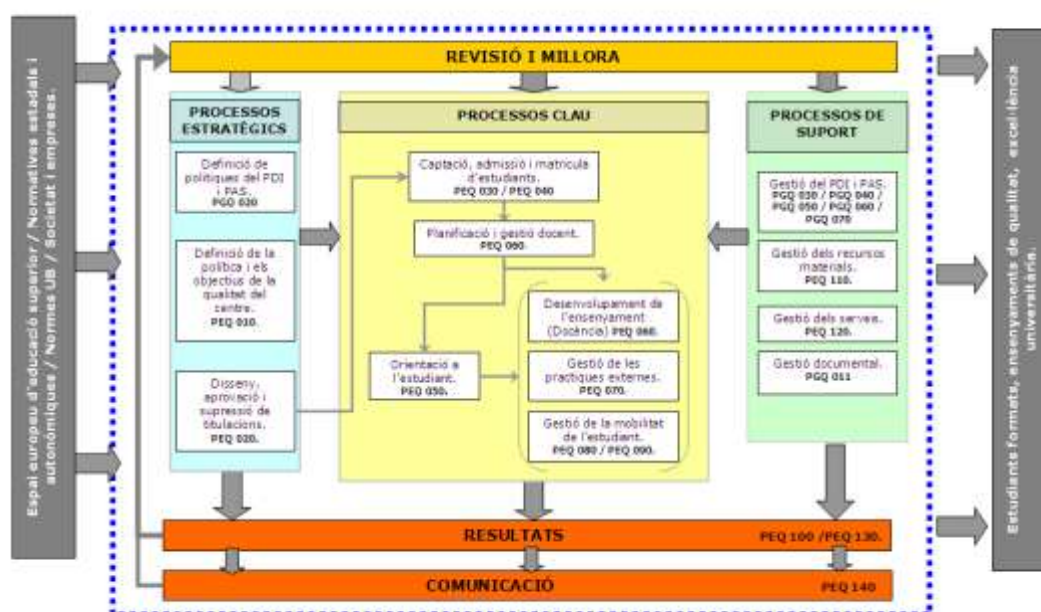
3. ANÀLISI VALORATIVA DE L'ENSENYAMENT

Anàlisi de la informació i valoració d'indicadors

A través del sistema d'Assegurament de la Qualitat (SAIQU) s'ha elaborat el mapa de processos de cada centre, cosa que ha permès identificar i classificar cada un dels processos clau que intervenen en el programa formatiu de l'ensenyament. A més, el SAIQU proposa el desplegament gradual d'un conjunt d'indicadors lligats als diversos processos, fins al moment de l'acreditació.

Una de les tasques que ha estat duent a terme la Comissió de Qualitat del centre és desplegar el SAIQU a través del mapa de processos i els seus procediments associats. D'aquesta manera des del centre ja s'ha reflexionat sobre qui i com s'ha de fer la tasca de planificació i avaluació dels diversos processos.

MAPA DE PROCESSOS DEL SAIQU AL CENTRE



El nostre ensenyament es va iniciar al curs 2010-11 (*any a introduir pel centre*) la qual cosa els processos sotmesos a un seguiment més exhaustiu són els següents:

- Captació, admissió i matrícula d'estudiants (PEQ 030)
- Orientació a l'estudiant (PEQ 050)
- Planificació i gestió docent (PEQ 060) —l'apartat de la publicació dels plans docents al GRAD i la utilització del campus virtual.
- Desenvolupament de l'ensenyament*: Treball Final de Grau, Professorat, Pràctiques externes (PEQ 070), Mobilitat nacional i internacional (PEQ 080 i PEQ 090).
- Gestió dels recursos materials i serveis (PEQ 110 i PEQ 120)
- Resultats (PEQ 130) — l'apartat de queixes, reclamacions i suggeriments (PEQ 100) i l'apartat de rendiment acadèmic i de satisfacció dels estudiants.

3.1 Dades accés i matrícula

El cap d'estudis del Grau de Sociologia amb el vicedegà de la Facultat i el cap de Secretaria d'Estudiants i Docència són els responsables d'analitzar les dades relatives a l'accés, la matriculació i els nous estudiants a partir de les dades proporcionades per l'oficina de Preinscripció, l'àrea de Planificació Acadèmica de la Universitat de Barcelona i de la Secretaria d'Estudiants i Docència de la Facultat d'Economia i Empresa. L'estudi sobre l'accés, la matrícula i el perfil d'estudiants es presenta i es debat als òrgans pertinents de la Facultat a tot els nivells (consell d'estudis, comissió acadèmica, junta de Facultat,...).

El curs 2012-13 va ser el tercer curs d'implantació del grau de Sociologia. Es va implantar el tercer curs tant amb estudiants de nou accés com alguns adaptats de la Llicenciatura en Sociologia.

Pel curs 2012-13, es van oferir un total de 160 places de nou accés. La nota de tall a l'inici del procés, va ser de 6,47. Finalment, es van matricular un total de 151 estudiants. A la Taula 1, es poden veure les dades corresponents al nombre d'estudiants d'aquest tipus que es van matricular, així com la informació referent a les vies d'accés.

Taula 1 – Nombre d'estudiants de nou accés de Sociologia

Curs	Places	Matriculats	
		1 ^a preferència	% 1 ^a preferència
Curs 12-13	151	141	93%

Respecte a l'entrada mitjançant adaptacions, la Taula 2 mostra el número de peticions d'estudiants per adaptar-se al grau. Aquests estudiants no entren directament a un curs específic –és a dir a primer o a segon o tercer- sinó que segons l'expedient de cadascun, s'adapten assignatura per assignatura –seguint les taules d'adaptació (aprovades pels òrgans competents) i per tant són estudiants que poden tenir tant assignatures de primer com de segon com de tercer o quart, aspecte que complica molt la planificació del curs. L'increment d'adaptacions es degut a l'inici d'extincions d'assignatures i per la major facilitat de seguir el curs amb classes presencials.

Taula 2 – Nombre d'estudiants adaptats del curs 2012-13

Procedència	Peticions d'Adaptacions
<i>Sociologia</i>	12

Alguns trets rellevants que es dedueixen d'aquestes dades:

- La demanda per accedir a aquest estudis és força elevada, el percentatge d'estudiants que accedeixen via primera preferència està al voltant del 93% en el cas del grau de Sociologia.
- El percentatge de matriculació respecte a assignació és molt elevat. Per tant els estudiants que els hi donen una plaça estant convençuts i s'acaben matriculant majoritàriament en el grau.
- El perfil d'ingrés dels nous estudiant és semblant al que s'havia previst. I, de fet, és molt similar al perfil dels estudiants que accedien a las llicenciatura de Sociologia de les diferents universitats catalanes.

La Taula 3 mostra el nombre d'estudiants matriculats al curs 12-13 al grau de Sociologia.

Taula 3 – Nombre de matriculats al curs 2012-13

		Curs 12-13
NOU ACCES	Grau de Sociologia	141
	Adaptats	12
	TOTAL estudiants matriculats GRAU Sociologia	396

Aquestes dades provenen de la explotació directa de les estadístiques institucionals (http://www.ub.edu/dades_academiques/estadistiques/).

El número total d'estudiants matriculats al grau de Sociologia durant el curs 2012-13 va ser de 396 estudiants, dels quals, com s'ha dit, 141 van ser de nou accés per aquest curs, i la resta de cursos superiors (segon i tercer).

A les taules 4a ; 4b i 4c es presenta el nombre d'estudiants matriculats per assignatura al curs 2012-13:

Taula 4.a – Nombre d'estudiants matriculats per assignatura de PRIMER curs

Assignatura	Alumnes
Sociologia I	153
Sociologia II	158
Metodologia de les C	158
Matemàtiques	199
Estadística	162
Economia	185
Antropologia	161
Ciència Política I	186
Ciència Política II	186
Història	154

Taula 4.b – Nombre d'estudiants matriculats per assignatura de SEGON curs

Assignatura	Alumnes
Teoria Sociològica I	122
Teoria Sociològica I	119
Estructura Social 1	126
Estructura Social 2	117
Tècniques d'Investigació social 1	109
Tècniques d'Investigació social 2	136
Teoria de la Població	113

Conflictes i Problemes socials	133
Sociologia de la Família	130
Psicologia Social	113

Taula 4.b – Nombre d'estudiants matriculats per assignatura de TERCER curs

Assignatura	Alumnes
Sociologia del Coneixement	85
Canvi Social	80
Tècniques d'Investigació social 3	79
Tècniques d'Investigació social 4	68
Sociologia Urbana	85
Control Social	77
Sociologia de les Professions	80
Sociologia de les Organitzacions	90
Intervenció Política i social	86
Sociologia dels Processos globals	78

Pel que fa a aquest número de grups i d'estudiants matriculats per assignatures, es poden treure varies conclusions:

- La mitjana de crèdits matriculats per estudiant és molt elevada, gairebé de 60 ECTS per curs. Això vol dir que la gran majoria d'estudiants es matriculen a temps complert.
- Les assignatures de primer curs quasi tenen una matrícula promig entre 85 estudiants matriculats al matí i 68 a la tarda al la qual s'afegeixen uns pocs els alumnes repetidors especialment en les assignatures amb un major grau de dificultat.
- En quatre assignatures de segon i tercer curs s'imparteixen tres grups. El tercer grup s'ofereix docència en anglès. La intenció de futur és incorporar més oferta en anglès.
- En el segon i tercer curs, els estudiants del grup de tarda és considerablement molt menor tot i les accions per reequilibrà els grups dutes a terme. La raó fonamental es el fet de que una gran majoria d'estudiants (per diferents motius) vol estudiar en franja horària de matí i l'abandonament ha sigut superior en el grup de tardes. Aquest fet també va complicar i desequilibrar la grandària dels grups d'una mateixa assignatura. Aquest serà un tema d'especial atenció en la matrícula de cursos posteriors en què es re-equilibrarà la matrícula del grup matí i del grup tarda.

3.2 Orientació a l'estudiant

Les activitats desenvolupades per l'ensenyament durant el curs 2012-13 han sigut:

- Sessions Informatives del Cap d'Estudis per accedir al Grau.- Des del mes de maig es va participar en les jornades de portes obertes, i en les sessions informatives del mes de juny i juliol.
- Sessió de benvinguda als nous estudiats.- La sessió de benvinguda al mes de setembre de 2012 va ser preparada en col·laboració amb els altres caps d'estudis de la facultat per donar una imatge de facultat que generés un sentiment de pertinença alhora que s'aprofundia en les característiques de cada ensenyament.
- Sessions Informatives puntuals del Cap d'Estudis: el desplegament del grau va representar fer una sessió informativa sobre el Treball final de Grau i d'accions de mobilitat als alumnes de tercer que al any següent estarien en disposició de cobrir aquesta etapa acadèmica.
- Participació del Cap d'estudis en el PAT.- El Cap d'estudis participa en el PAT de la Facultat a diversos nivells. A més el Campus virtual del PAT sovint és utilitzat pel Cap d'estudis per fer arribar informació acadèmica a tots els alumnes matriculats en l'ensenyament.
- Tutories del Cap d'Estudis.- al seu horari de visites el Cap d'estudis dedica bona part de la seva tasca a aconsellar acadèmicament als alumnes i resoldre dubtes.
- Accions adreçades alumnes amb necessitats especials.- Es fa un seguiment als alumnes amb necessitats especials que han sigut detectats a través del PAT o que per iniciativa pròpia demanen suport.

Totes aquestes accions estaven contemplades en la memòria verificada i s'han concretat en les accions del desplegament del grau.

3.3 Planificació i gestió docent

L'aplicació informàtica GRAD és comuna a tota la UB i permet recollir els components bàsics i complementaris especificats a les normes reguladores dels plans docents de les assignatures per als ensenyaments de la UB (Consell de Govern de la Universitat, 6 de juliol del 2006) a l'hora que permet facilitar entrar dades en el pla docent i usar-lo amb finalitats informatives i d'explotació de dades.

En relació als plans docents de l'ensenyament de Sociologia val la pena esmentar els següents aspectes:

- El 100% de les assignatures tenien publicat el Pla Docent abans d'iniciar-se el procés de matrícula a finals del mes de juliol.
- L'òrgan que ha estat fonamental per garantir la coherència global en l'elaboració i la revisió d'aquests Plans Docents ha estat el Consell d'Estudis que és l'òrgan encarregat d'aprovar-los finalment.
- Un dels aspectes del Pla Docent que sempre és susceptible de generar més problemes o conflictes és tot allò relacionat amb els mètodes i criteris d'avaluació. Cal recordar que a la Universitat de Barcelona, la normativa estableix una doble via d'avaluació de manera que els estudiants poden escollir entre una avaluació única i una avaluació continuada.
- Un altre aspecte que cal citar és que per a l'elaboració dels Plans Docents ha estat de gran utilitat la figura del coordinador de cada assignatura. Aquesta figura ha fet la tasca de no només coordinar a

tots els professors de l'assignatura sinó que ha estat el nexa d'unió entre el professorat, el cap d'estudis i coordinació d'ensenyaments.

- Al llarg del primer semestre del curs el Cap d'Estudis va fer reunions amb els coordinadors de totes les assignatures, tant de primer curs com de segon, per tal d'iniciar una certa coordinació transversal (que certament caldrà aprofundir en el futur), fer un seguiment de l'avaluació continuada al grau, de la utilització del campus virtual com a eina de treball fonamental, així com detectar aquells altres problemes que es poguessin detectar.
- Per altra banda, molts departaments han anat creant diferents comissions per tal de repartir els coneixements entre assignatures i aconseguir que els estudiants, al superar una determinada assignatura assolixin competències que necessitaran en assignatures de cursos posteriors.

3.4 Pràctiques externes

Al curs 2012-13, no hi ha cap estudiant que pugui accedir a pràctiques externes segons l'estructura curricular i els cursos implantats, ja que es tracta d'una assignatura optativa ubicada a quart curs, no hi ha dades. No obstant, la facultat va elaborar una normativa pròpia i va crear un procediment d'inscripció, tutorització i avaluació.

Al tractar-se d'una assignatura a desplegar en el curs següent el que va genera va ser moltes consultes per part dels estudiants que es van concretar un una sessió informativa.

A la següent adreça es troba publicat la Normativa de Pràctiques Curriculars de la Facultat d'Economia i Empresa:

http://www.ub.edu/economiaempresa/academica/12-13/normativa_practiques.pdf

La Facultat a més a més compta amb l'ajut del Servei de Pràctiques de la pròpia facultat.

<http://www.ub.edu/are/estudiants/practiques/>

3.5 Mobilitat nacional i internacional

Al curs 2012-13, d'igual manera i per les mateixes raons que les pràctiques externes, no hi ha cap estudiant que pugui accedir als programes de mobilitat nacional i internacional segons l'estructura curricular i els cursos implantats, no hi ha dades. Com en el cas anterior, la facultat va elaborar una normativa pròpia i crear una procediment d'inscripció, tutorització i avaluació.

La Facultat a més a més compta amb l'ajut de l'Oficina de Relacions Internacionals.

<http://www.ub.edu/economiaempresa/relint/web/>

3.6 Treball final de grau

Al curs 2012-13, d'igual manera i per les mateixes raons que les pràctiques externes i mobilitat nacional e internacional, no hi ha cap estudiant que pugui accedir al treball de fi de grau, no hi ha dades. Com en el cas anterior, la facultat va elaborar una normativa pròpia i va crear una procediment d'inscripció, tutorització i avaluació.

Fruit del treball de l'àrea acadèmica es va publicar al web tota la informació necessària per tal de que els estudiants, poguessin tenir informació al respecte. Es va fer una sessió informativa adreçada als estudiants i es va sol·licitar als departaments de Sociologia professorat per el curs 2013-14.

3.7 Professorat

Les dades utilitzades en aquest subapartat, ens han estat proporcionades per la Universitat de Barcelona, concretament per l'oficina de Qualitat de la citada universitat.

El nombre total de professorat amb docència segons el GRAD va ser de 77 professors, dels quals un 78,83% tenen títol de doctor. Aquest número no és igual al nombre total de professorat especificat a la memòria VERIFICA ja que encara no estan implantats tots els cursos.

Per tenir una informació més acurada del professorat es poden consultar els web dels diferents departaments als quals pertanyen:

<http://www.ub.edu/economiaempresa/queoferim/index/dep.htm>

Mentre que per saber l'encàrrec docent i per tant l'assignació de cada professor a cada grup concret:

<http://www.ub.edu/grad/infes/fitxaInfe.jsp?n0=L&n1=0&n2=1&curs=2012&ens=TG1018>

3.8 Gestió dels recursos materials i serveis

L'equip deganal ha fet la valoració de la gestió dels recursos materials i serveis. En concret, i a partir de les dades dels Resultats de l'enquesta als estudiants sobre serveis, activitats i instal·lacions de la UB, edició 2013, s'ha constatat en relació als indicadors que afecten directament a la Facultat d'Economia i Empresa el següent. Val a dir que la valoració té una escala d'1 a 4 (1=deficient, 2=regular, 3=bé i 4=excel·lent). El 2,5 és el valor mitjà.

- Pel que fa a secretaria, la valoració mitjana que en fan els estudiants és de 2,38, situant-se en una franja de regular a bé, mentre que la importància d'aquest servei és valorada amb un 3,43. Aquests percentatges es situen lleugerament per sota de la mitjana UB. En tots els ítems analitzats la valoració està sempre per sota de la importància que li atorguen al servei. Així, pel que fa a l'agilitat en els tràmits la valoració mitjana és de 2,32, mentre que la importància és de 3,50, xifres totes dues lleugerament per sota de la mitjana UB. El tracte personal també té el mateix comportament. En canvi, la Facultat es situa per sobre de la mitjana en la valoració d'horari d'atenció i en el procés d'automatrícula.

- Pel que fa a les aules, la valoració mitjana és bastant baixa, de 2,25 mentre que la importància que li atorguen a aquests espais és de 3,39. Tots dos indicadors estan per sota de la mitjana de la UB. La disponibilitat d'espai és l'ítem més ben valorat amb un 2,49, mentre que el pitjor és el de qualitat i adequació del mobiliari que ha estat valorat en tant sols un 1,97. També la qualitat de les instal·lacions té una valoració baixa amb un 2,10.
- En relació a les aules d'informàtica, la valoració mitjana és de 2,64, situant-se per sobre de la mitjana UB. Essent la valoració global de 2,70, quan la mitjana UB és de 2,58. L'ítem que presenta una valoració més baixa és la qualitat de les instal·lacions. Ara bé, en tots els ítems (valoració global, espai disponible, qualitat de les instal·lacions, i recursos) estem per sobre de la mitjana UB.
- Pel que fa a les sales d'estudi, els estudiants les han valorat molt positivament amb un 2,62, essent la mitjana UB de 2,46. Només hi ha un centre que estigui més ben valorat. Tots els ítems que s'analitzen estan per sobre de la mitjana UB. Així, la qualitat de les instal·lacions la valoren amb un 2,78, l'horari amb un 2,72 i la disponibilitat de llocs per a l'estudi amb un 2,35.
- Pel que fa als lavabos, la valoració està per sota de la mitjana UB en tots els ítems considerats, si bé ens situem per sobre del 2,50. La valoració mitjana és de 2,61, quan la mitjana UB és de 2,70. De menor a major valoració es troben els següents aspectes: higiene (2,51), equipament (2,54), nombre d'unitats (2,59) i estat de les instal·lacions (2,78).
- En relació al servei de bar i restauració, la valoració mitjana que en fan els estudiants és de 2,68, valor superior a la mitjana de la UB (2,49). En tots els ítems estem per sobre de la mitjana UB. La relació qualitat-preu és l'ítem que té una valoració més baixa amb 2,34, però la resta es situen per sobre de 2,5. Així, en relació a l'oferta i varietat de plats ho valorem amb un 2,66, l'oferta i varietat de begudes amb un 2,92 i la qualitat de les instal·lacions amb un 2,80.
- Quan als espais per al consum d'aliments, la valoració mitjana dels estudiants és de 2,66, superior a la de la mitjana UB (2,35). També en tots els ítems estem per sobre de la mitjana UB. De menor a major valoració es troben la disponibilitat de microones i espais per consumir menjar propi amb un 2,51, la qualitat de les instal·lacions amb un 2,70 i l'oferta de productes a les màquines expenedores amb un 2,77.
- Pel que fa a les dependències, la valoració mitjana ha estat de 2,90 igual que la de UB, estant valorada la claredat en la senyalització en un 2,84 i l'estat de la neteja en un 2,95.
- En relació a la vigilància i seguretat, la valoració mitjana ha estat de 2,63, lleugerament de sota de la UB que és de 2,71.

- Pel que fa referència als punts d'informació, la valoració mitjana és de 2,92, lleugerament per sota de la UB (3,03). Per ítems, la satisfacció amb la informació rebuda és d'un 2,97, mentre que el tracte personal és de 2,92.
- Finalment, i pel que fa a les preguntes obertes, són molt coincidents amb la valoració quantitativa que han fet els estudiants. Així, la Facultat està per sota d'un 2,5, és a dir, es pot dir que suspèn en les aules (2,25) i secretaria (2,38). En canvi, els servis més ben valorats són els de punt d'informació (2,92), dependències (2,90), bar i restaurants (2,68) espais de consum d'aliments propis (2,66), aules d'informàtica (2,64), sales d'estudi (2,62) i lavabos (2,61).
- Quan als serveis i activitats relacionats amb l'atenció a l'estudiant que ofereix la UB, la valoració mitjana dels estudiants de la Facultat d'Economia i Empresa ha estat la següent: SAE (2,67), Programes d'orientació professional (2,63), Feina UB (2,41), Servei de beques i ajuts a l'Estudiant (2,32), OMPI (2,70).
- Pel que fa als serveis i instal·lacions generals de la UB, la valoració dels estudiants de la Facultat d'Economia i Empresa és la següent en termes de valoració mitjana: CRAI_Biblioteca (2,78), Campus virtual (2,99), Web (2,88), EIM (2,94), Autoaprenentatge de llengües (3,29), Esports UB (3,07), atenció telefònica (2,15).

De l'anàlisi realitzada i de les peticions que els estudiants fan directament per les vies pertinents, per al curs 2013-14 la Facultat d'Economia i Empresa es proposa realitzar una sèrie de millores. En concret, es repararà el mobiliari de les aules, es canviarà l'equipament informàtic de les aules que estigui més obsolet, es faran de nou els lavabos per als estudiants de la zona propera a Palau Reial de l'edifici 690, s'augmentarà el nombre de sales d'estudi a l'edifici 696, es canviarà el sistema de climatització de les aules de l'edifici 696, es repararan goteres i altres desperfectes dels edificis. Cal deixar constància que realitzar totes aquestes millores en les instal·lacions de la Facultat, requereix de molt esforç, atès el procés de consolidació pressupostària de la UB.

3.9. Resultats

3.9.1 Queixes, reclamacions i suggeriments

altres tipus d'incidències que es puguin detectar de diverses maneres en funció de tema.

Així, les de caràcter acadèmic-docent es canalitzen per diverses vies.

Les que corresponen a l'àrea economico-administrativa (atenció general, matriculació, certificats, expedients, títols, convalidacions, reconeixement de crèdits, actes, trasllat d'expedient, queixes i suggeriments) a través de la pàgina inicial web del centre: bústia de secretaria (SED) i també en atenció directa. La bústia de secretaria obre una pantalla amb els diferents correus electrònics dels responsables dels diferents àmbits econòmic-administratiu. Aquest sistema permet enregistrar automàticament les queixes, reclamacions i suggeriments i els responsables resolen la petició i remeten la resposta al sol·licitant. En cas de que no sigui ben canalitzada la petició, queixa o suggeriment, la persona que la rep la redirecciona cap a la persona responsable. Les persones del SED donen resposta

amb la major brevetat i agilitat possible a totes les peticions, queixes, reclamacions i suggeriments.
http://www.ub.edu/economiaempresa/secretaria/SED_busties.htm

Les queixes, reclamacions i suggeriments corresponents a l'àrea docent es canalitzen fonamentalment a través del cap d'estudis. Aquest atén a les hores de visita, però de manera molt majoritària a través del correu electrònic qualsevol petició, reclamació i suggeriment. El cap d'estudi porta un registre de totes aquestes peticions i els hi dona resposta amb la major brevetat possible. A la pàgina web de la facultat hi ha tota la informació referent als caps d'estudi.

<http://www.ub.edu/economiaempresa/org/consell/eco/index.html>

Una altra via alternativa per canalitzar les queixes, reclamacions i suggeriments que poden tenir els estudiants és a través del Pla d'Acció Tutorial. Cada estudiant compta amb un professor-tutor i alumne-tutor, als qui poden també dirigir-se per expressar una queixa, reclamació i suggeriment. Aquests o bé el redireccionaran o, depèn del tema, atendran la seva petició en la màxima brevetat possible.
http://www.ub.edu/economiaempresa/atencio_est/pat.html

Una altra via utilitzada pels estudiants per presentar queixes, suggeriments i reclamacions quan es tracta d'una assignatura en concret o d'un professor, és a través del coordinador de l'assignatura o bé al director del Departament. Totes les assignatures tenen un coordinador que està clarament identificat i tant en atenció directa com a través del correu electrònic respon a les peticions que els alumnes li facin arribar.

Per les queixes, reclamacions i suggeriments que no són estrictament docents, els estudiants poden adreçar-se a la bústia de deganat que figura en la pàgina web inicial de la Facultat. Aquestes peticions s'enregistren a deganat i es redireccionen cap a la persona corresponent (degana, vicedegans, caps d'estudi, SED, administradora de centre, etc.) amb la màxima rapidesa possible. Els responsables corresponents donen resposta als peticionaris també amb màxima diligència.
<http://www.ub.edu/economiaempresa/>

Altres vies que disposen els alumnes per fer arribar peticions de tot tipus és a través de les diferents xarxes socials de que disposa la Facultat i que es troben en la pàgina inicial de la Facultat (Facebook y Twitter). Aquestes peticions són enregistrades pel propi sistema i se'ls hi dona una resposta molt ràpida.
<http://www.facebook.com/economiaempresaub>
<http://twitter.com/#!/UBFacEcoiEmpres>

Per les queixes relatives a l'assetjament sexual, la Facultat disposa d'un protocol d'actuació. En aquest cas les queixes han de dirigir-se a la Comissió d'Igualtat de la Facultat d'Economia i Empresa (o a qualsevol de les persones que en formen part) mitjançant un correu electrònic o en persona; es garanteix en tot moment la confidencialitat d'allò exposat. En el moment que arriba una queixa, es constitueix la Comissió per a la Prevenció i Actuació davant la Violència de Gènere (COPAVG). Aquesta comissió inicia la investigació, analitza els fets i pren decisions. Tota la informació al respecte es troba a la pàgina inicial de la Facultat.
<http://www.ub.edu/economiaempresa/genere/>

Les queixes i suggeriments relatives als serveis que ofereix la Facultat i a l'estat de les instal·lacions ja sigui aulari, sales d'estudi, aules d'informàtica, etc. les recullen els diferents punts d'informació de la Facultat i les canalitzen cap a les persones o unitats responsables (manteniment, administrador de centre, serveis de neteja, audiovisuals, etc.).
http://www.ub.edu/economiaempresa/oag/oag/pi/punts_info.html

Val a dir, que donat els nombrosos canals de què disposen els estudiants, aquest no ha estat mai un problema en el desenvolupament dels ensenyaments de la Facultat. Això es pot constatar en les diferents actes dels diferents òrgans de govern de la Facultat (Junta de Facultat, Comissions, Consells d'estudis, etc.). Per contra, els nombrosos mecanismes establerts i les facilitats per al seu accés juntament amb el gran nombre d'estudiants de la Facultat fa que qualsevol problema que es detecti se li hagi de donar una resposta de manera molt ràpida.

Les queixes arriben a la cap d'estudis via mail o via visita personalitzades i, sempre que ha estat possible, se'ls acostuma a donar resposta de manera immediata, o bé s'ha procedit ha redirigir-se als òrgans competents de donar solució.

3.9.2 Satisfacció de l'alumnat amb l'acció docent, la planificació d'assignatures i la satisfacció dels graduats

Per conèixer i valorar el grau de satisfacció dels estudiants en relació a l'acció docent disposem de dues fonts d'informació especialment rellevants:

a) Enquestes d'opinió sobre les assignatures de Grau

La informació referida a aquest ítem s'extreu del resultat de les enquestes d'opinió que els alumnes tenen disponibles en línia subministrada pel Servei de Planificació i Anàlisi de la Universitat de Barcelona. Hi ha dos tipus d'enquesta, la que valora l'acció docent del professorat i la que demana l'opinió sobre la planificació de les assignatures. Els resultats de les dues enquestes es mostren per separat.

Cada semestre es passa entre els estudiants del Grau una enquesta en línia per recollir la seva opinió sobre cadascuna de les assignatures i sobre cadascun dels professors.

La primera dificultat amb la que ens trobem per avaluar el grau de satisfacció amb aquestes enquestes és que el grau de participació dels estudiants no és especialment elevat. Durant el curs 12-13 la mitjana d'aquesta participació (per les diferents assignatures i professors) fou del 22% al primer semestre i del 20% al segon semestre. Aquesta participació ha baixat respecte al any anterior però s'ha mantingut bastant similar entre quadrimestres. En l'any anterior la davallada entre primer i segon quadrimestre va ser molt important posant la taxa de participació al voltant del primer quadrimestre de 2012-13. Es troba doncs un patró de continuïtat en la taxa de resposta dels estudiants. L'àrea acadèmica de la Facultat es van duu a terme diferents accions per estimular la resposta.

Tot i que aquesta és la participació mitjana, si l'anàlitzem per assignatures es destacable la gran variabilitat. Hi ha 6 grups/assignatura on ningú ha contestat l'enquesta. Cal que això no succeeixi ja que només amb la resposta d'aquests grups pujaria la taxa de resposta. Les taxes de resposta més altes es troben en dues assignatures 51%. No hi ha un patró que es pugui identificar que expliqui la taxa de resposta. Al consell d'Estudis es va portar el tema a debat i el feed-back que donaven els representants dels estudiants era la desinformació per part del alumnes tant sobre els terminis per completar les enquestes com del ús que es farà.

Respecte els resultats de l'opinió reflectida en aquestes enquestes, la taula 7a recull la informació sobre les assignatures i la 7b la informació sobre el professorat.

Taula 7a – Resum resultats enquestes d'opinió sobre les assignatures de Grau*

Pregunta	Mitjana 2011-12		Mitjana 2012-13	
	1s	2s	1s	2s
En general, estic satisfet/a amb l'assignatura	6,82	7,20	7,17	6,01
El pla docent de l'assignatura és clar complet i precís	7,01	7,51	7,31	6,75
Les activitats formatives (classes magistrals, exercicis, seminaris, etc.) han estat adequades per aprofitar l'assignatura	6,94	7,40	7,27	6,26
(En cas que n'hàgiu fet) Les pràctiques han estat adequades per aprofitar l'assignatura	7,00	7,69	7,41	6,49
Els espais i equipaments han estat els adients per a les activitats dutes a terme	7,07	7,43	7,22	6,96
El volum de feina exigida ha estat proporcional als crèdits de l'assignatura	7,15	7,04	7,32	6,31
Les activitats d'avaluació han estat les adequades	7,07	7,27	7,47	6,53
(En cas d'haver tingut més d'un professor/a) La coordinació entre el professorat de l'assignatura ha estat adequada	6,91	7,08	6,98	5,19

* L'escala de valoració en totes les preguntes va del 0 al 10.

Taula 7b – Resum resultats enquestes d'opinió sobre el professorat de Grau*

Pregunta	Mitjana 2011-12		Mitjana 2012-13	
	1s	2s	1s	2s
En general, estic satisfet/a amb l'activitat docent duta a terme pel professor/a de l'assignatura	7,08	7,20	7,12	6,15
La manera de desenvolupar l'activitat docent aconseguix motivar l'alumnat	6,93	6,81	6,70	5,72
Transmet amb claredat els continguts de l'assignatura	7,02	7,40	7,02	6,47
L'activitat docent ha permès complir el programa de l'assignatura	7,23	7,44	7,52	6,73
Les activitats d'avaluació proposades pel professor/a han estat adequades a l'assignatura	7,26	7,40	7,47	6,58
El material d'estudi i de consulta proposat (bibliografia, documents, recursos didàctics, etc.) ha estat útil per a l'aprenentatge de l'assignatura	7,27	7,55	7,53	6,70
Manté un bon clima de comunicació i relació amb l'alumnat	7,49	7,65	7,52	6,77
(En cas que n'hàgiu fet) Les activitats proposades pel professor/a al Campus Virtual han estat útils en el procés d'aprenentatge de l'assignatura	7,12	7,56	7,59	6,19

* L'escala de valoració en totes les preguntes va del 0 al 10.

De l'anàlisi d'aquests resultats se'n poden deduir diverses conclusions:

- Entre el curs 2011-12 i 2012-13 s'aprecia que hi ha una millor avaluació en el primer quadrimestre però pitjor en el segon quadrimestre. Aquest fet pot ser degut a la primera vegada que s'oferien les assignatures de grau de tercer curs.
- La valoració mitjana és força elevada per a totes les preguntes i no hi ha gaire diferències en aquesta mitjana en funció de la pregunta. L'ítem pitjor avaluat és el grau de coordinació entre

els professors d'una mateixa assignatura (i grup). El Consell d'Estudis al respecte va demanar als departaments que procuressin assignar a un professor per assignatura (salvat el cas de les assignatures que de forma natural desdoblen grups de pràctiques). Els temes millor avaluats són les pràctiques de les assignatures i l'ús que es fa del Campus Virtual.

- Tot i que les mitjanes són elevades, hi ha una extrema diversitat entre les diferents assignatures i entre professors.
- S'ha de tenir en compte el baix nivell de resposta i per tant les conclusions a les que el consell d'estudis pot arribar els hi manca un més alt nivell de representativitat global.

b) Les queixes i comentaris que els estudiants fan arribar al Cap d'Estudis, als tutors del Pla d'Acció Tutorial o bé directament a les reunions del Consell Docent a través dels representants dels estudiants.

Agregant tota la informació disponible que prové d'aquestes fonts, al llarg del curs 2012-2013 es van arribar a fer explícites a diverses reunions del Consell d'estudis queixes respecte als següents aspectes:

- Dificultats per compaginar horaris d'assignatures de segon amb assignatures de primer curs (repetidors). Es va proposar fer pel curs següent un grup en les assignatures que tinguessin molts repetidors que fos de migdia i que permetés compatibilitzar horaris.
- Existència de moments durant el curs en que s'acumulen moltes activitats (algunes avaluable) de diverses assignatures mentre que altres moments són molt més tranquils. Per tant, manca de coordinació entre les assignatures. Com la queixa generalment està referida al final dels trimestres es difícil de solucionar.
- Divergència de criteris en professors d'una mateixa assignatura. Aquesta queixa relacionada amb ítem pitjor avaluat referit a la coordinació entre professors d'un mateix grup s'ha fet arribar als departaments implicats per tal tindre-ho en conte per la planificació de cursos posteriors.
- Hi ha una queixa concreta d'un alumne i alhora d'un professor sobre la dificultat de comprensió de la normativa referida a la renúncia de nota. Aquest tema fins ara no era d'importància però degut a la rellevància que pren la qualificació obtinguda en l'actualitat podria repetir-se en propers cursos.

3.9.3 Rendiment acadèmic

Per tal de valorar quin ha estat el rendiment acadèmic al curs 12-13, es presenta a continuació, un resum de les qualificacions tant de les assignatures per curs.

El primer comentari que s'ha de fer és que el nivell de presentació dels estudiants als exàmens és molt més superior que el que es presentaven a llicenciatura. La taula 8 presenten aquestes dades:

Taula 8 – Taxes d'estudiants de productivitat per curs

Assignatures 1r curs	TAXA EXIT	TAXA RENDIMENET	TAXA NO PRESENTATS
Sociologia I	0,97	0,89	0,09
Sociologia II	0,99	0,85	0,14

Metodologia de les CCSS	0,76	0,63	0,17
Matemàtiques	0,91	0,69	0,25
Estadística	0,84	0,70	0,17
Economia	0,62	0,53	0,15
Antropologia	0,93	0,86	0,07
Ciència Política I	0,91	0,84	0,07
Ciència Política II	0,82	0,70	0,14
Història	0,93	0,82	0,12
PROMITG 1	0,87	0,75	0,13
Assignatures 2n curs			
Teoria Sociològica I	1,00	0,95	0,05
Teoria Sociològica II	0,87	0,76	0,13
Estructura Social 1	0,96	0,90	0,06
Estructura Social 2	0,97	0,92	0,05
Tècniques d'Investigació social 1	0,97	0,87	0,10
Tècniques d'Investigació social 2	0,81	0,62	0,24
Teoria de la Població	0,89	0,78	0,12
Conflictes i Problemes Socials	1,00	0,83	0,17
Sociologia de la Família	0,99	0,95	0,04
Psicologia Social	0,91	0,81	0,12
PROMITG 2	0,94	0,84	0,11
Assignatures 3r curs			
Sociologia del Coneixement	1,00	0,88	0,12
Canvi Social	0,99	0,94	0,05
Tècniques d'Investigació social 3	0,90	0,82	0,09
Tècniques d'Investigació social 4	0,90	0,79	0,12
Sociologia Urbana	0,93	0,87	0,06
Control Social	0,93	0,86	0,08
Sociologia de les Professions	0,91	0,88	0,04
Sociologia de les Organitzacions	0,96	0,94	0,01
Intervenció Política i social	0,99	0,98	0,01
Sociologia dels Processos globals	0,99	0,96	0,03
PROMITG 3	0,95	0,89	0,06
TOTAL	0,92	0,83	0,10

Per a totes les assignatures, les taxes d'estudiants que es presenten a l'avaluació de l'assignatura són molt elevades, de tal manera que estan al voltant del 90% de mitjana, amb diferències per curs. És a primer i segon any on hi ha més alumnes que no es presenten a l'avaluació.

Pel que fa al rendiment, la mateixa taula 8 dona la informació per les diferents assignatures i curs.

Algunes conclusions:

- En general, els resultats poden ser qualificats de molt bons.
- Malgrat això, el percentatge d'èxit és molt poc uniforme i oscil·la entre el 62% d'èxit sobre el total de matriculats, pel cas de l'Economia i el 100% de Teoria Sociologia I; Conflictes i Problemes Socials; i Sociologia del coneixement. A mesura que s'integren en l'ensenyament tenen assignatures més motivadores alhora que han superat les de major grau de dificultat.

Es fa un estudi ad hoc de l'abandonament i de les seves causes amb la informació institucional que es complementa fent una enquesta telefònica a tots els alumnes que han abandonat. Els resultats es que abandonen 51 alumnes (13% del total matriculats).

- 9 persones abandonen per impagament de la matrícula (17% de l'abandonament); 25 no compleixen la normativa de permanència (49% de l'abandonament); 17 abandonen a pesar de complir amb la normativa de permanència (33% de l'abandonament).
- 12 persones no es van presentar a res (23%). 21 persones (41%) van tindre un baix rendiment encara que la meitat dels quals complia la normativa de permanència. 5 del abandonaments tenien un bon rendiment acadèmic dos dels quals van ser baixa per impagaments.
- En l'entrevista telefònica es va poder aprofundir mes en les diferents casuístiques. 12 alumnes (23%) comenten que estaven cursant alhora altres estudis Cap va abandonar per la qualitat de la docència. 4 abandonen per la dificultat de combinar-lo amb la feina. 3 abandonen per motius personals o familiars de salut. 13 (25% de l'abandonament) està relacionat en canvi de estudis i el no haver estat la primera opció.

4. PROPOSTES DE MILLORA

4.1 Disseny, implementació i seguiment de les accions de millora

La implantació del SAIQU (<http://www.ub.edu/economiaempresa/qualitat/>) assegura una revisió periòdica de tots els processos i una retroalimentació contínua del sistema. La creació de la comissió de qualitat del centre (http://www.ub.edu/economiaempresa/qualitat/documents/Comissio_de_Qualitat_web.pdf) és l'eina que permet fer un seguiment dels indicadors de cada procés que han de ser analitzats per la comissió i presentats als equips de govern dels centres perquè proposin i portin a terme les accions correctives de millora que considerin necessàries.

Així mateix, el fet que el SAIQU sigui general per a tots els centres permet revisar-lo i actualitzar-lo sota el guiatge de l'Agència de Polítiques i de Qualitat de la UB. D'aquesta manera es dona una resposta institucional a les necessitats diverses que es presenten durant el desplegament del SAIQU.

4.2 Propostes de millora que es deriven de la valoració que es fa del desplegament de la titulació, incloent-hi totes les propostes de modificació i pla de seguiment.

Les modificacions proposades representen petits canvis de funcionament i abasten un ampli ventall d'aspectes. Així, es proposa millorar la informació pública sobre el grau, la qual cosa ha de permetre millorar la informació del web tant pels actuals estudiants com pels potencials futurs estudiants, afavorint així un millor nivell de satisfacció dels actuals i de captació de nous alumnes .

També es planteja la incorporació d'algunes modificacions pel que fa a la planificació i gestió docent, com ara la incorporació de la docència d'algunes assignatures en anglès (per tal de facilitar que els estudiants puguin acreditar la seva competència en una tercera llengua), la programació d'alguns grups de docència semipresencial en aquelles assignatures amb un major nombre d'estudiants que repeteixen. I també es proposa anar incorporant mesures de coordinació transversal entre els diferents professors d'un mateix curs, amb l'objectiu d'anar tendint cap a un procés de formació d'equips docents que garanteixin una major complementarietat entre totes les assignatures de cada curs.

Finalment, un altre grup de propostes afecten a la clarificació dels processos i condicions de tota una sèrie d'activitats vinculades amb la part final del grau que s'implantarà l'any següent, com ara les pràctiques externes, la mobilitat (tant nacional com internacional) i els Treballs de Fi de Grau.

En la taula següent es sistematitzen les mesures de millora proposades, especificant els responsables de la implantació de cada millora, el caràcter de la millora, el calendari i l'estat de la proposta de modificació.

Modificació / Proposta de millora	Responsable de la implantació de la millora al centre	Caràcter de la millora ^(1,2 o 3)	Calendari	Estat proposta de modificació (4,5,6)

Informació pública				
Actualització ràpida i dinàmica del web de l'ensenyament	Deganat	(1)	13-14	(5)
Captació, admissió i matrícula d'estudiants (PEQ 030)				
Actualització ràpida i dinàmica del web de l'ensenyament per possibles futurs estudiants i altres agents	Deganat	(1)	13-14	(5)
Planificació i gestió docent (PEQ 060)				
Potenciar la docència d'algunes assignatures en anglès	Deganat Cap d'estudis	(1)	13-14	(5)
Millora de la coordinació transversal de les assignatures de la mateixa matèria	Cap d'estudis	(1)	13-14	(5)
Millora de la coordinació transversal de les assignatures de diferent matèria	Cap d'estudis	(1)	13-14	(4)
Gestió de les pràctiques externes (PEQ 070)*				
Búsqueda activa de mes llocs per pràctiques dels alumnes del grau	Àrea acadèmica Facultat	(1)	13-14	(4)
Gestió de la mobilitat del estudiant (PEQ 080 / PEQ 090)*				
Seguiment actiu del alumnes de mobilitat per garantir la qualitat	Cap d'Estudis	(1)	13-14	(4)
Reunió amb alumnes per estimular la mobilitat en centres de qualitat	Cap d'Estudis	(1)	13-14	(4)
Treball Final de Grau*				
Millorar el web amb la informació del TFG	Deganat	(1)	13-14	(5)
Creació d'un Campus Virtual per comunicar amb tots els alumnes i tutors de TFG	Cap d'Estudis	(1)	13-14	(4)
Oferta de temàtiques i tutors mes adequats al nostre alumnat	Consell d'Estudis	(1)	13-14	(4)
Professorat				
Impulsar reunions transversals amb els professors de cada curs per evitar els solapaments entre assignatures	Cap d'Estudis	(1)	13-14	(4)
Sol·licitar als departaments que vetllin per la coordinació entre els seus	Cap d'Estudis	(1)	13-14	(4)

professors				
Gestió dels recursos materials i serveis (PEQ 110 / PEQ 120)				
Es proposa millorar el mobiliari de l'aulari, reformar els lavabos, i ampliar el nombre de sales d'estudi	Deganat	(1)	2013-2014	(5)
Resultats (PEQ 130) —l'apartat de rendiment acadèmic i de satisfacció dels estudiants				
Estimular la participació en les enquestes de l'ensenyament	Cap d'Estudis	(1)	13-14	(4)

- (1) *proposta de millora que no contempla AQU en els seu document sobre "Processos per a la comunicació i/o avaluació de les modificacions introduïdes en els títols universitaris de grau i màster".*
- (2) *requereix una modificació no substancial.*
- (3) *Requereix una modificació substancial autoritzable*

- (4) *Pendent implementar*
- (5) *En procés d'implementació.*
- (6) *Implementada*

4.3 Seguiment de les accions de millora del curs 2011/12

L'estat de les propostes de modificació corresponents al informe de seguiment del curs 2011/12 queda reflectit a la següent taula:

Proposta de millora	Estat de la proposta de modificació(4,5,6)	Observacions
Informació pública		
Actualització ràpida i dinàmica del web de l'ensenyament	(5)	
Captació, admissió i matrícula d'estudiants (PEQ 030)		
Actualització ràpida i dinàmica del web de l'ensenyament per possibles futurs estudiants i altres agents	(5)	
Planificació i gestió docent (PEQ 060)		
Potenciar la docència d'algunes assignatures en anglès	(5)	Aquesta mesura estarà implementant-se fins el complet desplegament de l'ensenyament
Millora de la coordinació transversal de les assignatures	(5)	Consta que hi ha un Pla d'Innovació docent en aquesta línia. Cal estendre la coordinació entre assignatures de diferent matèria
Gestió de les pràctiques externes (PEQ 070)*		
Aprovació de la normativa de Facultat de Pràctiques Externes Curriculars	(6)	
Disseny del procés i establiment de les diferents rubriques de les fases d'avaluació	(6)	
Gestió de la mobilitat del estudiant (PEQ 080/ PEQ 090)*		
Aprovació de la normativa de Facultat de Relacions Internacionals	(6)	
Treball Final de Grau*		
Aprovació de la	(6)	

normativa de Facultat de TFG		
Disseny del procés i establiment de les diferents rubriques de les fases d'avaluació del TFG	(6)	
Posada en marxa d'un sistema informatitzat de tria de la temàtica del TFG per part dels estudiants	(6)	
Millorar el web amb la informació del TFG	(6)	
Professorat		
Impulsar reunions transversals amb els professors de cada curs i dels potencials grups amb anglès	(6)	El resultat ha sigut una mica pobre ja que la receptivitat a la temàtica es molt dispar

- (4) *Pendent implementar*
 (5) *En procés d'implementació.*
 (6) *Implementada*

5. EL SISTEMA D'ASSEGURAMENT INTERN DE LA QUALITAT (SAIQU) COM A EINA PER AL SEGUIMENT DE LES TITULACIONS DEL CENTRE

La Facultat d'Economia i Empresa assegura que els agents implicats en l'informe de seguiment de la titulació en garanteixen la qualitat. Són persones responsables de l'execució de l'informe de seguiment el cap d'estudis, el vicedegà acadèmic i la responsable de Qualitat de la Facultat.

Tal i com s'ha especificat en cadascun dels apartats del present informe, la confecció de la informació necessària per poder fer l'anàlisi dels resultats, la seva valoració i les propostes de millora s'han realitzat en el sí del Consell d'estudis al llarg del desenvolupament del curs acadèmic. També s'han discutit i aprovat en la Comissió Permanent de la Comissió Acadèmica de la Facultat, i en la pròpia Comissió Acadèmica, al ser els òrgans més directament vinculats a l'àrea docent de l'ensenyament.

La Facultat d'Economia i Empresa disposa d'un document de política i objectius de qualitat del Centre, aprovat per la Junta de Facultat, on es marca el compromís amb la qualitat i les línies d'actuació en aquest àmbit.

També disposa d'un mapa de processos amb tot un conjunt de procediments que guien i afavoreixen el seguiment dels ensenyaments.

La informació elaborada des d'AQUB (Agència de Polítiques i Qualitat de la universitat de Barcelona) ha estat molt útil a l'hora d'elaborar el present informe de seguiment, al recollir els indicadors i dades que permeten l'anàlisi del desplegament de les titulacions.

També, es important destacar la gran ajuda que ha suposat la elaboració per part d'AQUB de guies de suport per poder analitzar cada un dels procediments així com una plantilla general per assegurar i facilitar la incorporació de tota la informació vinculada amb el seguiment de la titulació.

Els punts febles que s'han detectat són, fonamentalment, la manca de temps per poder realitzar de manera acurada l'informe de seguiment, tot i el gran ajut de l'AQUB. La Facultat per millorar el seu SAIQU amb l'objectiu que sigui una bona eina per afavorir el seguiment de les titulacions haurà de continuar desplegant els diferents processos.

Des de la posada en marxa del SAIQU s'ha estat treballant en els següents procediments que guien i afavoreixen el seguiment dels ensenyaments: PEQ 6544 010, PEQ 6544 030, PEQ 6544 050, PEQ 6544 070, PEQ 6544 100.

Caldria avançar en la implementació del SAIQU i adaptació dels processos implementats. Però a la vegada s'ha de fer una reflexió a fons en el marc de la Comissió de Qualitat per analitzar com poder millorar la seva eficàcia.