

MÀSTER EN ECONOMIA
INFORME DE SEGUIMENT DEL CURS ACADÈMIC
2013-2014

Informe elaborat per: Marina Nuñez
Coordinadora del màster

Informe revisat per: *Comissió de Qualitat del centre.*

Informe aprovat per: Comissió coordinadora del màster

Data: 27 de gener de 2015

Sumari

1. PRESENTACIÓ	3
1.1. Fitxa identificativa de l'ensenyament	4
1.2 Tractament de les recomanacions dutes a terme per agències d'avaluació externes	4
2. INFORMACIÓ PUBLICADA	5
2.1. Seguiment i actualització de la informació publicada	15
3. ANÀLISI VALORATIVA DE L'ENSENYAMENT	16
3.1. Dades sobre l'accés i matrícula	17
3.2. Orientació a l'estudiant	18
3.3. Planificació i gestió docent	19
3.4. Pràctiques externes	25
3.5. Mobilitat internacional	25
3.6. Treball fi de màster	26
3.7. Professorat	26
3.8. Gestió dels recursos materials i serveis	27
3.9. Resultats	29
3.9.1. <i>Queixes, reclamacions i suggeriments</i>	29
3.9.2. <i>Satisfacció de l'alumnat amb l'acció docent i la planificació d'assignatures</i>	31
3.9.3. Rendiment acadèmic.....	31
4. PROPOSTES DE MILLORA	33
4.1 Disseny, implementació i seguiment de les accions de millora	33
4.2 Propostes de millora que es deriven de la valoració que es fa del desplegament de la titulació, incloent-hi totes les propostes de modificació i pla de seguiment	33
5. EL SISTEMA D'ASSEGURAMENT INTERN DE LA QUALITAT (SAIQU) COM A EINA PER AL SEGUIMENT DE LES TITULACIONS DEL CENTRE .	36

1. PRESENTACIÓ

Al curs 2013-2014, el Màster en Economia s'imparteix a la Facultat d'Economia i Empresa de la Universitat de Barcelona juntament amb 17 titulacions oficials més (5 graus i 12 màsters), i 37 títols propis. En total la Facultat d'Economia i Empresa durant el curs 2013-14 va oferir 55 titulacions.

La presentació de la Facultat es pot trobar en el següent enllaç: <http://www.ub.edu/economiaempresa/queoferim/index/presentacio.htm>

I el conjunt d'oferta docent en el següent: <http://www.ub.edu/economiaempresa/>

Objectius de la titulació

Els objectius generals del programa d'aquest màster són els següents:

1. Preparar investigadors capaços de:
 - a) analitzar, comprendre i resoldre problemes econòmics del món real.
 - b) crear coneixement nou en les àrees de la ciència econòmica.
2. Preparar personal competent, docent o professional, per transferir el coneixement de l'economia a nivell avançat.

1.1. Fitxa identificativa de l'ensenyament

Dades bàsiques

- **Crèdits:** 120
- **Especialitats:** No n'hi ha.
- **Complements de formació:** 3 crèdits
- **Places:** 30
- **Llengua d'impartició:** Anglès
- **Preu orientatiu:** 46,50 euros per crèdit (65,87 euros per a estudiants de fora de la UE i no residents a l'Estat espanyol). Preus del curs 2014-2015.
- **Denominació del títol que s'obté:** Màster en Economia
- **Centre de gestió:** Facultat d'Economia i Empresa
- **Coordinadora:** [MARINA NUÑEZ](#)

1.2 Tractament de les recomanacions dutes a terme per agències d'avaluació externes.

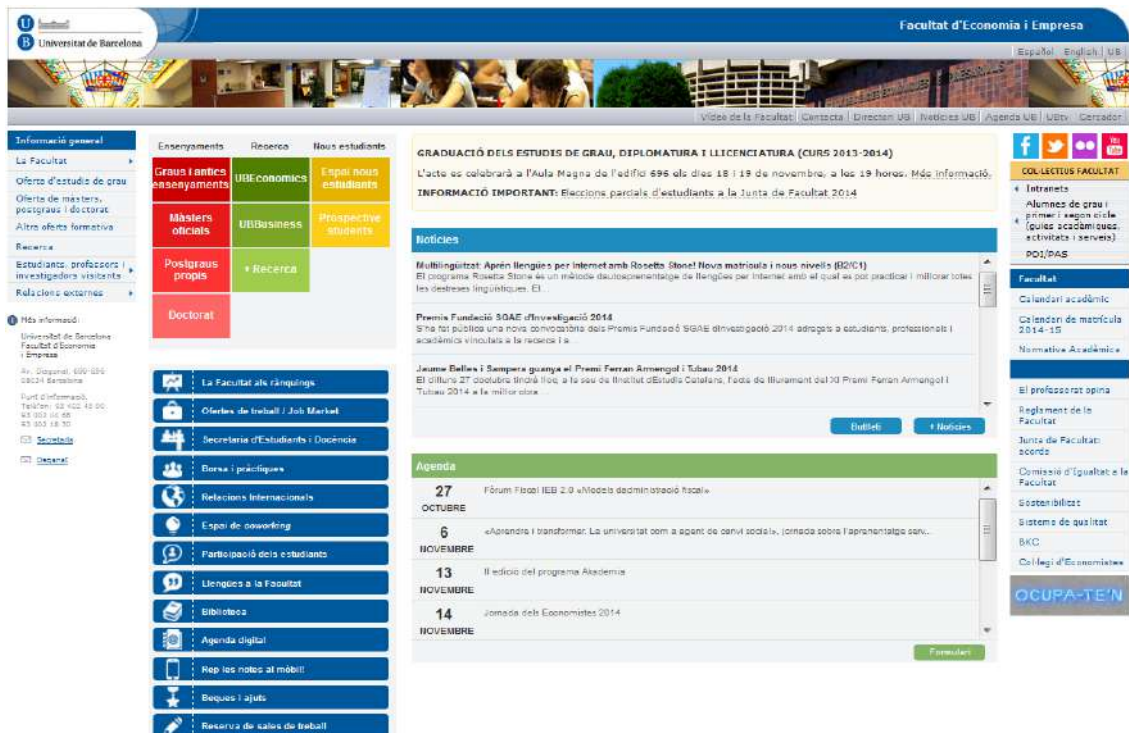
a) **Màsters que fan informe de seguiment per primera vegada el curs 2013/2014**
Tractament de les recomanacions que es van fer en el moment de la verificació de la memòria del títol

Data del document oficial d'AQU: <i>introduir la data del document publicat a la web de l'Agència de Polítiques i Qualitat, dins l'apartat VSMA de l'ensenyament.</i>	
Recomanació: <i>introduir les recomanacions que AQU va fer en el seu informe d'avaluació de la memòria presentada i que trobareu a l'apartat VERIFICACIÓ de l'espai VSMA de cada ensenyament.</i>	Accions dutes a terme: <i>text lliure a introduir pels responsables del centre</i>
1. Respecto a los complementos de formación, la Comisión de Evaluación observa un error en la descripción de los mismos, puesto que se indica que la asignatura "Introducción a la Economía" forma parte de la oferta del Máster, mientras que en el despliegue del plan de estudios no se encuentra ésta. Este aspecto deberá ser subsanado en futuras modificaciones del título. -Corregir la planificación del complemento de formación "Introducción a la Economía".	Pendents de subsanar el problema en una futura modificació del títol, de moment s'ha inclòs la assignatura de CF "Introducció a l'Economia" en el pla d'estudis del Màster, i així figura en l'oferta d'assignatures a matricular i en la informació publicada a la pàgina web (http://www.ub.edu/ubeconomics/wp-content/uploads/2014/11/MSc-in-ECONOMICS-2014-2016-syllabus1.pdf)

2. INFORMACIÓ PUBLICADA

Al web del Centre

El Centre publica en el seu web (<http://www.ub.edu/economiaempresa>) tota la informació bàsica relacionada amb el desenvolupament operatiu del programa formatiu conjuntament amb els indicadors relacionats. Aquesta informació segueix els criteris generals d'estructura i continguts unificats per a totes les titulacions de la UB¹.



The screenshot shows the website interface for the Faculty of Economics and Business at the University of Barcelona. It features a top navigation bar with the university logo and faculty name. Below this is a main content area with a left sidebar containing various navigation options like 'Informació general', 'Ensenyaments', 'Reserca', and 'Nous estudiants'. The main content area displays news articles, including one about 'GRADUACIÓ DELS ESTUDIS DE GRAU, DIPLOMATURA I LLICENCIATURA (CURS 2013-2014)' and another about 'Multilinguïtat: Aprèn llengües per internet amb Rosetta Stone!'. There is also an 'Agenda' section listing events for October and November. A right sidebar contains social media links and additional navigation options.

La informació pública s'ha estructurat d'una banda segons els grups d'interès a qui s'adreça i d'altra banda, amb la voluntat de fer visible l'estructura de la pròpia Facultat (organització, òrgans de govern, etc.) i la diversa oferta formativa que ofereix.

En el menú lateral esquerre, es troba la informació general referent a la Facultat. Aquests espais són gestionats, majoritàriament, pels serveis centrals de la UB. En concret, hi ha els següents apartats:

- La Facultat: espai on s'especifiquen qüestions com la presentació de la Facultat, la seva organització (òrgans de govern, consells d'estudis, departaments, administració, biblioteca, serveis generals), usos lingüístics de la Facultat i com s'hi arriba.

<http://www.ub.edu/economiaempresa/queoferim/index/presentacio.htm>

¹El desplegament d'alguns continguts informatius es farà a mesura que es vagin desenvolupant els ensenyaments.

- Oferta d'estudis de grau, espai on es detalla l'oferta fa la Facultat en aquests ensenyaments.

<http://www.ub.edu/economiaempresa/queoferim/index/grau.htm>

- Oferta de màsters, postgraus i doctorat. En aquest tercer apartat es facilita informació sobre l'oferta de màsters universitaris, màsters i postgraus propis i els programes de doctorat que ofereix la Facultat.

<http://www.ub.edu/economiaempresa/queoferim/index/postgrau.htm>

- Altra oferta formativa, en el quart apartat es detalla l'altra oferta formativa com, per exemple, els cursos d'extensió universitària relacionats amb l'activitat de la Facultat i els cursos de lliure elecció o amb reconeixement acadèmic que ofereix la Universitat de Barcelona i el propi Centre.

<http://www.ub.edu/economiaempresa/queoferim/index/altraoferta.htm>

- Recerca. El cinquè apartat mostra informació relativa a l'activitat de recerca que es fa a la Facultat. Es detallen aspectes bàsics de la recerca com l'Espai de Recerca en Economia (ERE), Publicacions, Lectura de tesis, Grups de recerca consolidats, i altres grups de recerca i es donen els enllaços corresponents.

<http://www.ub.edu/economiaempresa/queoferim/index/recerca.htm>

<http://www.ub.edu/economiaempresa/recerca/home.html>

- Estudiants, professors i investigadors visitants. En el sisè apartat es recull informació d'interès per a estudiants, professors i investigadors visitants

<http://www.ub.edu/economiaempresa/queoferim/index/temporals.htm>

- Relacions externes: En aquest apartat es troba informació sobre l'Àrea de Relacions Externes de la Facultat adreçada fonamentalment a institucions, empreses i professional i altres organismes i/o persones. Així, s'ofereix informació sobre pràctiques empresarials i borsa de treball de la Facultat, sobre l'Oficina de Relacions Internacionals que s'encarrega de la gestió dels Programes de Mobilitat Internacional de la Facultat, sobre el Consell Assessor Vicens Vives, consell creat amb la intenció d'apropar les empreses i organitzacions públiques a la vida diària de la Facultat i finalment informació sobre el Programa EUS (Empresa–Universitat–Societat).

<http://www.ub.edu/economiaempresa/queoferim/index/rexternes.htm>

En aquest espai també s'enllaça amb la informació relativa a les activitats dirigides als estudiants i centres de secundària.

<http://www.ub.edu/economiaempresa/queoferim/index/secundaria.htm>

Finalment, també s'enllaça amb la pàgina web dedicada als antics alumnes de la Universitat de Barcelona, Alumni.

<http://www.ub.edu/economiaempresa/queoferim/index/antics.htm>

- Més informació. Finalment, a la part de sota s'hi troba l'adreça de la Facultat i la bústia electrònica de la Secretaria i de Deganat.

Paral·lelament a aquest menú lateral esquerra apareixen tota una sèrie d'enllaços directes a aquella informació més rellevant adreçada als diferents col·lectius de la comunitat universitària.

D'una banda, i amb uns quadres de colors molt visibles, la informació referida a la diversa oferta formativa que ofereix la Facultat, així com la recerca i informació per a nous estudiants:

Ensenyaments:

- Graus i antics ensenyaments: informació més pràctica per al seguiment diari dels seus estudis (horaris, professorat, plans docents, exàmens...), així com tota la informació relativa als plans d'estudis

<http://www.ub.edu/economiaempresa/grau/>

- Màsters oficials: informació completa i pràctica per al seguiment de cada un dels màsters oficials (horaris, professorat, plans docents, exàmens...), així com tota la informació relativa al pla d'estudis, destinataris, requisits d'accés, preinscripció, matrícula, etc.

<http://www.ub.edu/economiaempresa/masteroficial/index.html>

- Postgraus propis: aquest enllaç ens adreça al llistat de tota l'oferta formativa pel que fa a màsters i postgraus propis de la Facultat i a partir d'aquí a tota la informació concreta de cada un dels cursos: definició i estructura, accés, preinscripció, matrícula, preu, horaris, etc.

<http://www.ub.edu/economiaempresa/masterpropi/>

- Doctorat: informació puntual que necessiten per iniciar el procés de matrícula i les classes.

<http://www.ub.edu/economiaempresa/doctorat/index.html>

Recerca:

- UBEconomics: Informació centralitzada i coordinada de tota la recerca d'excel·lència que es realitza a la Facultat en determinats àmbits de l'economia, amb l'objectiu de posicionar-la a nivell internacional

<http://www.ub.edu/ubeconomics/>

- UB Business: és una plataforma que centralitza i coordina la recerca en empresa de la Facultat d'Economia i Empresa. La seva missió és construir una reputació d'excel·lència internacional de recerca en les principals àrees de l'empresa: Estratègia i

emprenedoria, Tecnologia i direcció d'operacions, Comptabilitat, Finances, Màrqueting i Direcció general.

<http://www.ub.edu/ubbusiness/>

- +Recerca: Aquest apartat ens remet a l'espai destinat a facilitar informació sobre l'activitat de recerca que es fa a la Facultat i a la que ja ens hem referit anteriorment en aquest mateix informe.

<http://www.ub.edu/economiaempresa/recerca/home.html>

Nous estudiants:

- Espai nous estudiants: informació descriptiva general, breu i sintètica amb referents per poder demanar més informació. Inclou l'enllaç a la web de Futurs estudiants de la Universitat de Barcelona.

http://www.ub.edu/economiaempresa/nous_estudiants/

http://www.ub.edu/web/ub/ca/estudis/estudiar_UB/futurs_estudiants/futurs_estudiants.html

- Prospective students: informació destinada als estudiants internacionals amb interès en finalitzar o completar els seus estudis a la Facultat.

<http://www.ub.edu/economiaempresa/relint/web/estudiants-internacionals>

D'altra banda, sota els quadres de colors, s'han habilitat tota una sèries d'accessos directes a informació, àrees de gestió o aplicatius informàtics que són d'especial interès per als membres de la Facultat i també per a futurs usuaris:

- La Facultat als rànquings: en aquest espai es fa un posicionament de la Facultat d'Economia i Empresa en els rànquings segons els comparadors internacionals més importants.

<http://www.ub.edu/economiaempresa/ranqing/>

- Ofertes de treball: en aquest espai s'informa de les ofertes de treball, tant pel que fa a l'àmbit de gestió i l'administratiu com en el àmbit acadèmic (Job Market).

<http://www.ub.edu/economiaempresa/jobmarket/welcome.html>

- Secretaria d'estudiants i docència (SED): enllaç a la pàgina principal de la SED on hi ha el recull de la informació administrativa general tant per a l'estudiant com per al professorat. A més a més de trobar dades generals d'ubicació, horari d'atenció al públic, telèfons, persona responsable i el directori organitzatiu.

<http://www.ub.edu/economiaempresa/secretaria/>

- Borsa i pràctiques: Enllaç directe amb l'Àrea de Relacions Externes de la Facultat on hi ha informació d'interès adreçada tant a les empreses i institucions com als alumnes. També hi ha la informació sobre el programa EUS (Empresa-Universitat-Societat)

<http://www.ub.edu/are/>

- Relacions internacionals: Enllaç directe a l'Oficina de Relacions Internacionals de la Facultat, on es detalla tota la informació relativa als Programes de Mobilitat Internacional de la Facultat. Aquesta informació va dirigida especialment als alumnes, però també al PDI i PAS.

http://www.ub.edu/economiaempresa/relint/web/?page_id=5&lang=ca

- Espai de coworking: Nou espai de cotreball destinat a estudiants i joves graduats que estiguin treballant amb projectes de caràcter emprenedor.

<http://www.ub.edu/economiaempresa/butlleti/publicacio/?p=9792>

- Participació dels estudiants: informació sobre la representació del col·lectiu dels estudiants en els òrgans de govern de la universitat així com altres tipus de participació.

http://www.ub.edu/economiaempresa/representacio_estudiants/welcome.html

- Llengües a la Facultat: en aquest espai es dona informació sobre els ensenyaments que ofereixen cursar assignatures en llengua anglesa, els graus amb assignatures específiques orientades a l'aprenentatge de terceres llengües i el portal de recursos per a la redacció de textos acadèmics, aprenentatge del català o informació sobre la llengua de la docència.

<http://www.ub.edu/economiaempresa/llengues/welcome.html>

- Biblioteca: enllaç directe a la Biblioteca UB

<http://www.bib.ub.edu/>

- Agenda digital: Amb la finalitat de poder realitzar una millor planificació i coordinació en el calendari de les proves i activitats que han de realitzar al llarg dels semestres els estudiants de grau i màsters oficials, s'ha creat aquesta agenda digital. Des d'aquest espai el professorat pot introduir les seves activitats i visualitzar el calendari d'activitats o proves d'altres grups i assignatures.

<http://www.ub.edu/economiaempresa/agenda-digital/>

- Rep les notes al mòbil: aquest enllaç ens envia directament a la pàgina on s'informa d'aquest nou servei i on es donen les indicacions per baixar els aplicatius corresponents.

http://www.ub.edu/noticies/cgi/event.pl?id=57626¬iciaub=MONUB?utm_source=facultats&utm_medium=banner&utm_campaign=ubappfebrer2014

- Beques i ajuts: En aquest espai es fan públiques totes les convocatòries de beques de col·laboració que s'ofereixen des de la Facultat ja siguin per motius de recerca o docència. En concret, s'ofereix informació sobre les bases de la convocatòria, imprès de sol·licitud, model de currículum, entre d'altres.

<http://www.ub.edu/economiaempresa/beques/>

- Reserva de sales de treball: L'objectiu d'aquest servei és facilitar als estudiants de la Facultat l'ús i la reserva de les sales de treball disponibles, perquè puguin gaudir d'un espai per fer-hi treballs en grup. En aquest espai és troba l'horari, la normativa d'ús i el procediment de reserva que es pot fer *on-line* des d'aquesta mateixa pàgina.

<http://www.ub.edu/economiaempresa/reservaespais/>

- Lloguer d'espais: a través d'aquesta pàgina es fa una descripció completa de tots els espais que disposa la Facultat tant a nivell d'aules de docència com d'altres espais institucionals (Aules Magnes, Sales de Juntes, Sala de videoconferències, etc.). En aquestes pàgines s'informa de la capacitat de cada una de les aules així com l'equipament tècnic i audiovisual de que disposa. Hi ha també informació fotogràfica de cada un dels espais. L'objectiu és facilitar una informació completa per tal d'oferir aquests espais per al lloguer a entitats o institucions externes.

<http://www.ub.edu/economiaempresa/espais/index.html>

La part central de la web és la que hi ha destinada a donar informació de l'actualitat de la Facultat, de la Universitat i altres informacions que puguin ser d'interès per als diferents col·lectius. Així doncs, la part superior està destinada a visualitzar aquelles darreres informacions que són d'especial interès en un moment determinat: calendaris de matrícula, comunicats de Deganat, etc.

Sota d'aquests destacats, apareix l'espai destinat a les notícies d'actualitat d'interès. Aquestes notícies poden ser consultades en qualsevol moment atès que es guarden en un històric. En aquest mateix espai hi ha l'enllaç a:

- El butlletí: La Facultat d'Economia i Empresa disposa d'un butlletí mensual *on-line*, on s'especifiquen les properes activitats que es duran a terme a la Facultat, les activitats realitzades, informació sobre beques i ajuts, els acords de la Junta de Facultat, les notícies més destacades, les publicacions científiques dels professors de la facultat, les tesis llegides i l'opinió del professorat a la premsa. Així mateix, cada butlletí compta amb varis reportatges sobre esdeveniments de la Facultat.

<http://www.ub.edu/economiaempresa/butlleti/>

A continuació d'aquest espai, hi ha la part destinada a l'Agenda on s'informa de les activitats organitzades, pròpies i externes, i que poden ser d'interès (conferències, fòrums, sessions informatives, cursos, etc.). Es disposa d'un formulari *on-line* per a que els membres de la Facultat puguin comunicar les activitats que es realitzen i de les que es volen donar publicitat, per tal que l'àrea de comunicació de la Facultat les processi.

<http://www.ub.edu/economiaempresa/apps/agenda/index.php>

A la part dreta de la pàgina web hi ha un menú amb accessos directes a altres punts d'interès. Així destacaríem:

- Intranets: es dona accés als espais personals del professorat, personal d'administració i serveis i estudiants.
- Alumnes de grau i primer i segon cicle: des d'aquest espai s'accedeix, per una altre via, a les planificacions acadèmiques dels ensenyaments que ofereix la Facultat (grau/diplomatures/licenciatures), així com a altres àrees i serveis que també tenen accés des d'altres enllaços al web. Destaca l'accés a l'espai destinat al Pla d'Acció Tutorial (PAT):
- Pla d'Acció Tutorial: es faciliten totes les dades relatives al PAT de la Facultat, quins són els seus objectius i la informació concreta a cada curs acadèmic. En aquesta pàgina s'indiquen els grups de tutoria de cada ensenyament, el professor-tutor assignat i també l'alumne-tutor de cada grup, en el marc de la Tutoria entre iguals. Es donen també les instruccions per l'accés al Campus Virtual, eina de comunicació utilitzada en el PAT.

http://www.ub.edu/economiaempresa/atencio_est/pat.html

Altres accessos d'interès que apareixen en el menú lateral dret son:

- Calendari acadèmic: enllaç al calendari del curs actual. També apareixen els calendaris de cursos anteriors.
<http://www.ub.edu/economiaempresa/secretaria/info/calendari.htm>
- Calendari de matrícula: enllaç al calendari de matrícula del curs. La informació d'aquest enllaç es va actualitzant en funció el moment del curs en que ens trobem.
<http://www.ub.edu/economiaempresa/secretaria/matricula/calendari.htm>
- Normativa acadèmica: enllaç a la pàgina on es detallen les normatives de més interès per a estudiants i professorat, tant de caràcter general de la Universitat de Barcelona, com les pròpies de la Facultat. També es dona accés a les memòries verifica i als informes de seguiment dels ensenyaments (grau i màster).

<http://www.ub.edu/economiaempresa/academica/>

- El professorat opina. Espai on es recullen les referències dels articles publicats del professorat als diferents mitjans de comunicació.

<http://www.ub.edu/economiaempresa/professors/>

- Reglament de la Facultat. Obre el document del reglament de la Facultat.

<http://www.ub.edu/economiaempresa/org/pdf/Reglament.pdf>

- Junta de Facultat: acords. S'especifiquen els principals acords establerts en les successives Juntes de Facultat.

http://www.ub.edu/economiaempresa/org/govern/junta_acords.htm

- Comissió d'igualtat de la Facultat. En aquest espai es dona informació sobre aquesta Comissió (presentació i objectius, protocol de prevenció de l'assetjament sexual, estadístiques de la Facultat, cursos i seminaris, pla d'igualtat, llenguatge no sexista, enllaços d'interès i notícies).

<http://www.ub.edu/economiaempresa/genere/>

- Sostenibilitat: Aquest espai vol servir per informar de la despesa a la Facultat d'Economia i Empresa. Trimestralment, es penja un informe elaborat per l'Oficina de Seguretat, Salut i Medi Ambient (OSSMA) on es presenta l'evolució del consum dels dos edificis que conformen la Facultat.

<http://www.ub.edu/economiaempresa/sostenibilitat/>

- Sistema de qualitat. Aquest enllaç ofereix informació sobre el sistema de qualitat implantat a la Facultat. Dins d'aquest apartat es troba la presentació, el document de política i objectius de qualitat del centre, abast del sistema d'assegurament intern de la qualitat del programa formatiu (SAIQU), gestió de processos i informació sobre la comissió de qualitat. També en aquest apartat de es publica informació completa relacionada amb els indicadors de tots els seus ensenyaments oficials.

<http://www.ub.edu/economiaempresa/qualitat/>

També s'ofereixen dos informes, un sobre el perfil dels estudiants als quatre graus que ofereix la Facultat al curs 2011-12 i un altre sobre el nivell d'inserció dels titulats de la Facultat, entre ells els diplomats en estadística.

http://www.ub.edu/economiaempresa/qualitat/documents/perfil_estudiants_graus_2010-2011.pdf

http://www.ub.edu/economiaempresa/qualitat/documents/insercio_laboral_FEE.pdf

- BKC, Barcelona Knowledge Campus. Enllaç directe al *Barcelona Knowledge Campus*, Campus d'excel·lència Internacional.

<http://bkc.ub.upc.edu/>

- Collegi d'Economistes: enllaç directe a la pàgina web del Col·legi d'Economistes de Catalunya.

<http://www.coleconomistes.cat/Paginas/Ficha.aspx?IdMenu=A2238BD0-3048-4D9D-AB8C-C91C6FDFD475>

Finalment, a la part superior de la web hi apareixen els diferents mecanismes de interacció de la Facultat amb tota la comunitat universitària a través de les principals xarxes socials com són Facebook, Twitter, Flickr, Youtube:

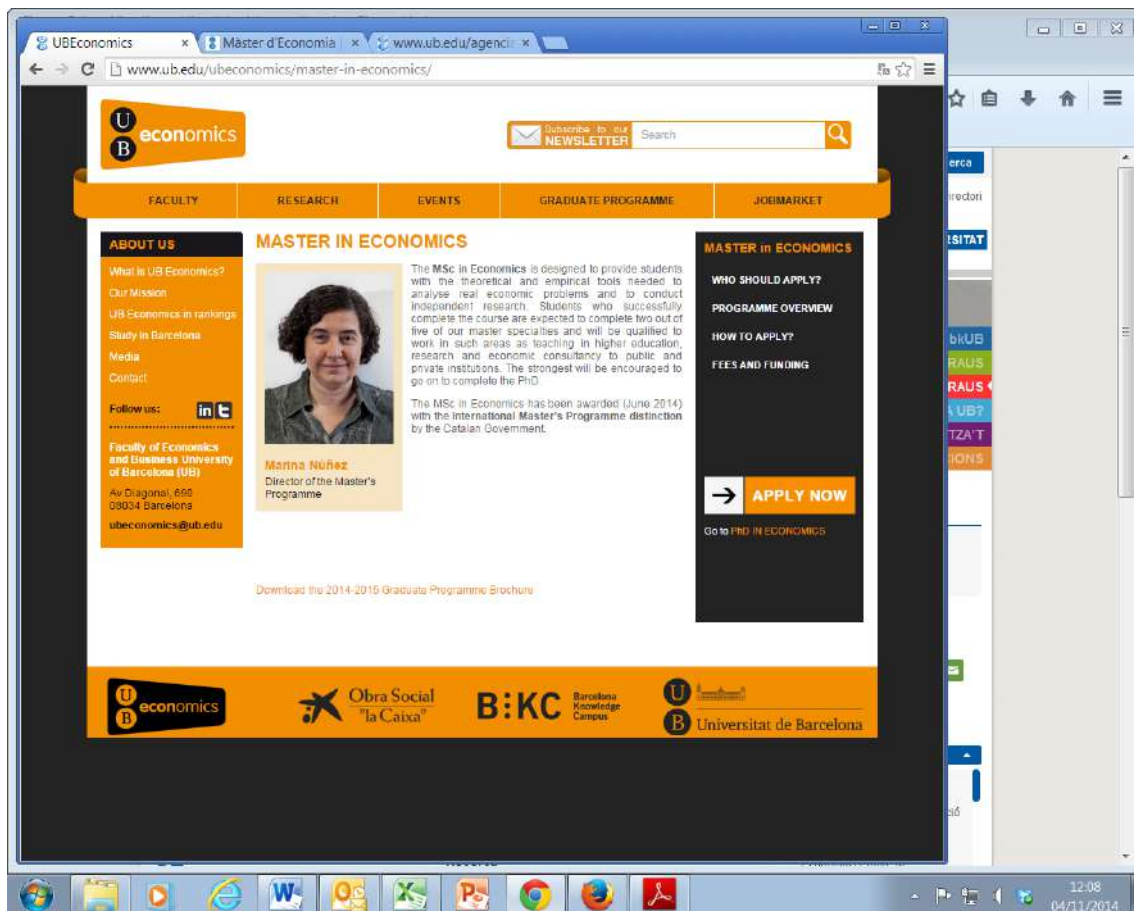
- Facebook: <http://www.facebook.com/economiaempresaub>
- Twitter: <http://twitter.com/#!/UBFacEcoiEmpres>
- Flickr: <http://www.flickr.com/photos/economiaempresa/>
- Youtube: <http://www.youtube.com/user/feeub>

Al web de l'ensenyament

En aquesta secció s'inclou la llista d'enllaços web de la informació pública sobre el desenvolupament operatiu del Màster en Economia.

<http://www.ub.edu/ubeconomics/master-in-economics/>

Tota aquesta informació es materialitza a la web de l'ensenyament segons la següent estructura i enllaços:



Part central de la web: hi ha una presentació del màster, especificant els principals objectius. També s'inclou el nom de la coordinadora del màster

Who should apply? es defineix el perfil de l'estudiant que pot accedir a aquest Màster així com els requisits generals i específics d'accés al màster

<http://www.ub.edu/ubeconomics/who-should-apply-2/>

Programme overview: informació concreta sobre el pla d'estudis del màster. Definició de l'estructura curricular del pla d'estudis del màster en quant a assignatures obligatòries, optatives, crèdits, trimestralitat, horaris, professors, plans docents de les diferents assignatures, avaluació, treball fi de màster, etc.

<http://www.ub.edu/ubeconomics/programme-overview/>

How to apply? Informació sobre el procés de preinscripció i matrícula. En concret, informació sobre el calendari de preinscripció, la documentació necessària, els criteris de selecció establerts per a l'admissió i finalment del calendari de matrícula.

<http://www.ub.edu/ubeconomics/how-to-apply-2/>

Fees and Funding: Es facilita informació sobre el cost del màster i sobre les beques i ajudes adreçades a aquests estudiants

<http://www.ub.edu/ubeconomics/fees-and-funding-2/>

2.1. Seguiment i actualització de la informació publicada

El sistema d'assegurament de la qualitat (SAIQU) introdueix els mecanismes per assegurar que la informació disponible sigui correcta i que s'actualitzi amb la freqüència adequada. A tal efecte a tots els apartats del web s'indica la data de la darrera actualització.

La Facultat d'Economia i Empresa disposa d'un administrador de la web del centre que té la funció de fer el seguiment i d'actualitzar la informació referent a la Facultat i als diferents ensenyaments de Grau i de Màster.

La funció de la coordinadora del Màster en el seguiment i actualització de la web és la de comunicar a l'administrador de la web les modificacions, actualitzacions i/o la introducció de noves informacions.

Per altra banda, serveis lingüístics de la Facultat d'Economia i Empresa revisa els textos del web en català i els tradueix al castellà i l'anglès en aquells apartats que continguin informació en aquests idiomes.

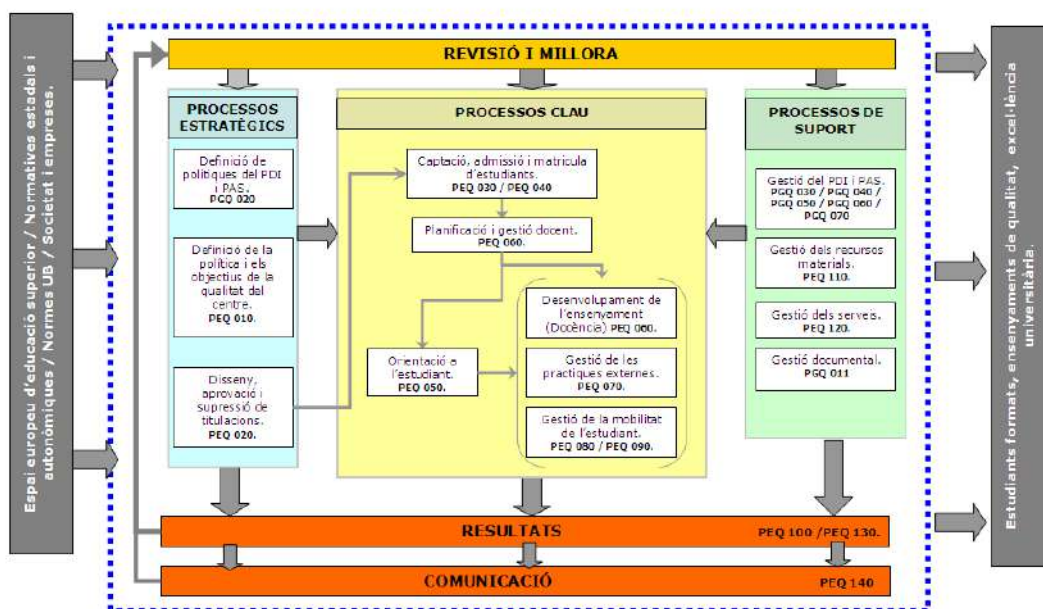
3. ANÀLISI VALORATIVA DE L'ENSENYAMENT

Anàlisi de la informació i valoració d'indicadors

A través del SAIQU s'ha elaborat el mapa de processos de cada centre, cosa que ha permès identificar i classificar cada un dels processos clau que intervenen en el programa formatiu de l'ensenyament. A més, el SAIQU proposa el desplegament gradual d'un conjunt d'indicadors, lligats als diversos processos, fins al moment de l'acreditació.

Una de les tasques que ha estat duent a terme la Comissió de Qualitat del centre és desplegar el SAIQU a través del mapa de processos i els seus procediments associats. D'aquesta manera, des del centre ja s'ha reflexionat sobre qui i com s'ha de fer la tasca de planificació i avaluació dels diversos processos.

MAPA DE PROCESSOS DEL SAIQU AL CENTRE



El nostre ensenyament es va iniciar el curs 2013-14, per la qual cosa els processos sotmesos a un seguiment més exhaustiu són els següents:

- Captació, admissió i matrícula d'estudiants (PEQ 040)
- Orientació a l'estudiant (PEQ 050)
- Planificació i gestió docent (PEQ 060) –l'apartat de la publicació dels plans docents al GRAD, utilització del campus virtual i el treball i assoliment competencial de l'ensenyament
- Desenvolupament de l'ensenyament: Treball Final de Màster, Professorat, Pràctiques externes (PEQ 070), Mobilitat internacional (PEQ 080).
- Gestió dels recursos materials i serveis (PEQ110 i 120)
- Resultats (PEQ 130) – l'apartat queixes, reclamacions i suggeriments (PEQ 100) i l'apartat de rendiment acadèmic i satisfacció dels estudiants.

3.1. Dades sobre l'accés i matricula

L'anàlisi ha estat realitzat per la Coordinadora del Màster amb dades provinents del GIGA i de l'oficina de UBEconomics

El curs 2013-2014 ha estat el primer d'implantació d'aquest programa de màster, després de la verificació, tot i que es pot considerar continuació del programa anterior, de característiques molt similars.

El número de preinscripcions ha estat de 103 estudiants, una mica inferior al del programa anterior que rebia al voltant de 160 sol·licituds. Pensem que aquesta diferència és deguda als 30 euros que s'han de pagar per tal que la sol·licitud sigui considerada per la comissió d'admissions, ja que aquest pagament es va demanar per primer cop el curs 2013-2014. La disminució de preinscripcions no ha tingut incidència en el número final de matriculats.

El número d'estudiants de nou accés finalment matriculats ha estat 18. No podem establir comparacions ja que és el primer any d'implantació del programa, però aquest número és molt semblant al del curs anterior en el programa de màster vigent en aquell moment.

Tots els matriculats havien fet la preinscripció prèvia. La comissió d'admissions del màster va seleccionar 46 dels 103 que van fer la preinscripció. Com ja hem constatat en cursos anteriors, molts dels acceptats no arriben a matricular-se. Les causa més freqüent que comuniquen és la falta de finançament: cal tenir en compte que el cost de completar els 120 ECTS del màster és de 5.580 euros per estudiants europeus i de 7.904,4 euros per estudiants extracomunitaris. D'altra banda, com es tracta d'un màster que s'imparteix en anglès i rep moltes sol·licituds d'estudiants d'arreu del món, hi ha un grup d'estudiants acceptats que no aconsegueixen el visat per venir a cursar els estudis. Uns pocs ens fan saber que han estat acceptats en un altre màster o han rebut una oferta de feina.

Respecte del perfil sociodemogràfic dels alumnes de nou ingrés:

- Nacionalitat: 8 són d'Espanya, 3 d'altres països de la UE (Alemanya, Itàlia i Portugal), 2 de Azerbaitjan i un de cadascun dels següents països: Xile, Síria, Rússia, Vietnam i Xina.
- Edat: La data de naixement està entre 1986 i 1991 en 14 dels casos (77% dels matriculats) mentre que els altres 4 són nascuts entre 1976 i 1982.
- Els estudis de procedència dels estudiants matriculats són majoritàriament d'Economia (14 estudiants, 77%), 2 estudiants tenen estudis d'Empresa i 2 més d'Enginyeria.

Es pot veure que el nombre d'estudiants estrangers matriculats (i s'observa la mateixa tendència en el total de sol·licituds) és majoritari. Això és natural ja que el màster s'imparteix íntegrament en anglès. Tots els estudiants que accedeixen tenen un nivell bo de domini de la llengua anglesa que els permet seguir les classes, escriure treballs i exàmens i fer presentacions orals amb facilitat.

Aquest perfil s'ajusta bastant al perfil d'ingrés planificat, que consisteix en estudiants amb graus preferentment d'Economia, tot i que també es consideren favorablement estudiants amb estudis de graus amb alt component quantitatiu que garanteixen una bona base en matemàtiques, estadística i raonament abstracte. Aquest és un criteri fonamental per la selecció, tot i que les cartes de motivació dels estudiants també són clau per veure si el candidat cerca un màster orientat a la recerca en Economia, més que un màster professionalitzador.

3.2. Orientació a l'estudiant

S'han dut a terme les accions d'orientació a l'estudiant previstes en la memòria de verificació pel primer curs (és a dir, no s'han fet algunes de les que corresponen a la fase final dels estudis, que es realitzaran aquest curs, quan sortirà la primera promoció).

En la fase inicial del curs 2013-2014:

- a) Accions per donar difusió del màster, al llarg de la primavera de 2013, dins la Facultat i també en altres àmbits. S'han combinat sessions presencials (dues sessions informatives a la Facultat d'Economia i Empresa i dues més en altres universitats) per presentar el programa, juntament amb anuncis en diversos portals d'internet especialitzats.
- b) Es fa primer un seguiment per correu electrònic per ajudar a l'estudiant en el procés de preinscripció i, més tard, un seguiment dels estudiants acceptats al programa amb indicacions pràctiques per viure a Barcelona. Quan arriben a la UB, reben una atenció personalitzada per poder fer tots els tràmits de la matrícula.
- c) Sessió d'acollida (específica pels estudiants d'aquest màster) el 25 de setembre de 2013.
- d) El Màster d'Economia de la UB té el suport de l'oficina del projecte UBEconomics. Aquesta oficina dona un suport molt actiu als estudiants en el seu procés de matrícula, atès que la majoria d'estudiants són d'altres països de la UE o extracomunitaris.
- e) El projecte UBEconomics va convocar dues beques de "teaching assistant" per dos estudiants de nou accés al màster, per començar a l'octubre de 2013 i d'un any de durada.

Al llarg del curs:

- a) L'atenció personalitzada a l'estudiant per orientar-lo per assolir un millor rendiment acadèmic la porta a terme principalment la coordinadora del màster, que els rep regularment i individualment en el seu despatx.
- b) L'oficina UBEconomics continua donant suport als estudiants, en particular informació i suport per demanar beques (d'assistent docent AGAUR o de col·laboració amb departaments).
- c) S'han organitzat uns tallers de formació complementària sobre algunes eines informàtiques o de gestió de la informació que són d'utilitat de forma transversal per diverses matèries del màster:
 - Taller de Matlab (14 octubre 2013)
 - Taller sobre els serveis de la Biblioteca i CRAI (30 novembre 2013)
 - Taller sobre "communications skills" (4-5 desembre 2013)
 - Curs d'introducció a STATA (13-24 gener 2014)
 - Taller de LaTeX (26 febrer 2014)

d) Sessió informativa sobre la recerca en Economia de la Facultat (sobre els diferents grups de recerca). Aquesta sessió estava orientada als estudiants de segon curs del programa de màster antic per decidir el tema del seu treball final de màster, però també van assistir estudiants de primer curs (29 novembre 2013).

e) Sessió informativa sobre els convenis ERASMUS del màster d'Economia amb les Universitats de Copenhaguen i Helsinki (28 de gener de 2014). Aquesta sessió es va organitzar en col·laboració amb l'oficina de relacions internacional de la Facultat. Com a resultat, tres estudiants que van iniciar el màster al curs 2013-2014 han cursat el primer semestre del segon curs (2014-2015) en la Universitat de Copenhaguen.

3.3. Planificació i gestió docent

L'anàlisi ha estat fet per la Coordinadora del Màster, amb dades provinents de les Actes i el GR@D (Planificació Acadèmico-docent de la UB) i de l'Agència de Polítiques i Qualitat de la UB (AQUB)

- El nombre de plans docents **publicats** (d'assignatures del primer curs del màster) és superior del 100%. Els plans docents elaborats i publicats disposen dels continguts mínims definits en el document de "normes reguladores dels plans docents".
- El nombre d'assignatures amb menys de 5 estudiants respecte del total d'assignatures **no és significatiu**. De fet això només ha passat en 3 assignatures de les 19 que s'han ofert. En una d'elles la raó ha estat que és una assignatura que de fet el Màster d'Economia no ofereix als seus estudiants fins al segon curs (és a dir a partir del 2014-2015) però com que també la ofereix el Màster d'Economia, Regulació i Serveis Públics, es va obrir la matrícula el curs 2013-2014 pels estudiants d'aquest altre màster.

El segon cas ha estat l'assignatura Dades de Panell, que era l'única assignatura de 2,5 crèdits que s'oferia en el primer any del màster. Com que els estudiants han de matricular-se de 60 crèdits i no la podien combinar amb una altra, va tenir només 4 estudiants matriculats. Això s'ha resolt oferint-la en el segon any de màster on es pot combinar amb d'altres assignatures de 2,5 crèdits.

La tercera ha estat l'assignatura d'Econometria Espacial, que va tenir només 3 estudiants. En aquest cas pensem que està ben situada en el tercer trimestre del primer any.

- Com que aquest informe fa referència al primer any d'implantació d'un màster, després de la seva verificació, no hi ha repetidors.
- Per la mateixa raó, cap estudiant ha presentat encara el TFM, que està previst sigui elaborat al llarg del tercer trimestre del segon any de màster i presentat a final de juny de 2015.
- La valoració de les hores de docència impartida segons la tipologia del crèdit és positiva. S'ha impartit 8 hores de docència presencial per cada crèdit de tipus teòric-pràctic. Això s'ha completat amb les hores de treball tutelat, treball autònom i avaluació que consten a la memòria de verificació del títol.

A continuació, en els quadres següents es mostren les competències que es van definir a la memòria de verificació i es vinculen a les matèries i assignatures que s'han impartit en aquest primer curs del màster. Cal mencionar que com en el curs 2013-2014 només s'han impartit les assignatures de primer curs, pot haver matèries que no treballen totes les competències que li van ser associades en aquest primer curs, sinó que es completarà el treball i avaluació amb les



B Universitat de Barcelona

assignatures de segon curs que es posen en marxa aquest curs 2014-2015. Així doncs, l'anàlisi del grau de consecució de les competències que defineixen la titulació no es podrà fer fins el final del curs 2014-2015.

També cal remarcar que només es fan constar en la taula les competències que consten explícitament (o en paraules molt similars) en el pla docent de les diverses assignatures.

Llistat de competències de la titulació (perfil de formació)

- **Competències bàsiques**

- *CB6 - Poseer y comprender conocimientos que aporten una base u oportunidad de ser originales en el desarrollo y/o aplicación de ideas, a menudo en un contexto de investigación*
- *CB7 - Que los estudiantes sepan aplicar los conocimientos adquiridos y su capacidad de resolución de problemas en entornos nuevos o poco conocidos dentro de contextos más amplios (o multidisciplinares) relacionados con su área de estudio*
- *CB8 - Que los estudiantes sean capaces de integrar conocimientos y enfrentarse a la complejidad de formular juicios a partir de una información que, siendo incompleta o limitada, incluya reflexiones sobre las responsabilidades sociales y éticas vinculadas a la aplicación de sus conocimientos y juicios*
- *CB9 - Que los estudiantes sepan comunicar sus conclusiones y los conocimientos y razones últimas que las sustentan a públicos especializados y no especializados de un modo claro y sin ambigüedades*
- *CB10 - Que los estudiantes posean las habilidades de aprendizaje que les permitan continuar estudiando de un modo que habrá de ser en gran medida autodirigido o autónomo*

- **Competències generals/transversals** (a omplir pel centre)

- CG1. Tener la habilidad para establecer las preguntas de investigación o las hipótesis originales basadas en un marco teórico relevante que después puedan valorarse o contrastarse empíricamente.
- CG2. Ser capaz de leer razonadamente y evaluar de forma crítica artículos de investigación en economía, para identificar las contribuciones esenciales y la frontera del conocimiento.
- CG3. Ser capaz de elaborar artículos científicos que puedan publicarse en revistas de economía reconocidas y de presentarlos en reuniones científicas internacionales.
- CG4. Ser capaz de elaborar informes económicos para entidades o administraciones y de comunicarlos de manera oral y escrita con claridad y precisión.



- **Competències específiques** (a omplir pel centre)
- CE1 - Ser capaz de reconocer, analizar y evaluar la complejidad, el funcionamiento y los principales retos de la realidad socioeconómica actual, para poder contribuir a la resolución de los problemas económicos a los que ésta se enfrenta.
- CE2 - Ser capaz de implementar los conocimientos y los modelos teóricos adecuados para resolver a problemas económicos concretos, posiblemente en entornos nuevos y multidisciplinares.
- CE3 - Ser capaz de aplicar los conocimientos de economía cuantitativa para el análisis de la política económica y de la administración de las empresas.
- CE4 - Ser capaz de formular de modo preciso problemas económicos relevantes en áreas como la regulación de mercados, la organización industrial y la toma de decisiones sobre políticas públicas, y de proponer soluciones para los mismos, utilizando las técnicas aprendidas de análisis teórico, empírico o de simulación.
- CE5 - Ser capaz de buscar y analizar datos de la realidad económica, para lograr obtener un conocimiento adecuado de la misma.
- CE6 - Ser capaz de seleccionar y aplicar las diversas metodologías, técnicas econométricas, bases de datos e instrumentos informáticos más adecuados para un análisis sistemático y riguroso de los problemas económicos.

Relació de competències adquirides i avaluades en les diferents matèries i assignatures del màster

MATÈRIES /ASSIGNATURES VINCULADES	COMPETÈNCIES														
	CB6	CB7	CB8	CB9	CB10	CG1	CG2	CG3	CG4	CE1	CE2	CE3	CE4	CE5	CE6
Matèria MD0T1R: Matemàtiques		X			X										X
Assignatura 570041 Matemàtiques I		x			x										x
Assignatura 570046 Matemàtiques II		x			x										x
Matèria MD0T1S: Microeconomia	X		X	X	X	X	X	X	X	X	X				
Assignatura 570047 Microeconomia I						x	x				x				
Assignatura 570048 Microeconomia II															
Matèria MD0T1T: Macroeconomia	X		X	X	X	X	X	X	X	X	X				
Assignatura 570049 Macroeconomia I			x	x	x										
Assignatura 570050 Macroeconomia II	x			x	x		x								x
Matèria MD0T1V: Econometria		X			X	X	X	X	X		X	X			X
Assignatura 570051 Econometria I															
Assignatura 570052 Econometria II															
Matèria MD0T1W: Economia Pública	X	X	X	X				X	X	X	X		X		
Assignatura 570053 Economia Pública I													x		
Matèria MD0T1X: Economia Regional i Urbana	X	X		X	X	X		X			X			X	X
Assignatura 570058 Econometria Espacial															
Matèria MD0T1Z: Creixement Econòmic i Comerç	X	X	X	X	X		X	X		X	X				
Assignatura 570062 Comerç Internacional															
Assignatura 570081 Creixement Econòmic I			x	x	x										
Matèria MD0T20: Jocs, Incentius i Comportament	X	X			X	X	X	X			X	X	X		
Assignatura 570066 Decisions Intertemporals i Preferències Temporals															
Assignatura 570065 Teoria de Jocs															



Matèria MD0T21: Govern i Mercats	X	X		X	X	X	X	X	X	X	X		X	X	
Assignatura 570069 Organització Industrial i Regulació	x	x		x	x	x	x	x	x						
Matèria MD0T22: Tècniques per a l'Anàlisi Econòmica Aplicada	X	X	X	X	X	X	X	X		X	X	X	X		
Assignatura 570074 Dades de Panell															

En la taula anterior s'observa que hi ha competències associades a una matèria que no consten explícitament en el seu pla docent. Això en principi només es significatiu en les matèries que queden completades en el primer curs del màster (Matemàtiques, Microeconomia, Macroeconomia i Econometria), ja que en la resta cal esperar fins el desenvolupament del segon curs per veure com es vinculen totes les competències que tenen assignades.

No obstant això, es detecta que els plans docents no estan elaborats (en el curs 2013-2014) de forma completa, en molts no consten les competències que es volen assolir. Cal remarcar que tots els plans docents (excepte un) van estar disponibles en la data assenyalada (abans del començament del curs). Els plans docents descriuen els objectius d'aprenentatge, els continguts mínims i el procés d'avaluació per assolir aquests objectius d'aprenentatge. Però observem que molts professors/es han confós els objectius d'aprenentatge amb les competències. Aquesta mancança ja s'està subsanant en els plans docents del curs 2014-2015.

Volem destacar que, a la vista de les metodologies, les activitats formatives i sobretot de les activitats d'avaluació, no és que no es treballin les competències corresponents en les matèries respectives sinó més aviat un problema de falta de concreció en el pla docent.

3.4. Pràctiques externes

L'anàlisi està fet per la Coordinadora del Màster amb dades recollides per l'oficina de UBEconomics, que dona suport al programa de màster i doctorat d'Economia.

Aquest màster no té pràctiques curriculars. Cap dels estudiants que van cursar el màster el curs 2013-2014 va fer pràctiques extra-curriculars.

L'experiència del programa de màster anterior és que l'exigència acadèmica del primer curs no deixa molt espai a poder realitzar pràctiques externes però en el passat hem tingut estudiants de segon curs que si han fet pràctiques extra-curriculars.

3.5. Mobilitat internacional

L'anàlisi ha estat fet per la coordinadora del Màster, amb dades recollides per l'oficina de UBEconomics, que dona suport al programa de màster i doctorat.

En el curs objecte d'anàlisi (2013-2014), el màster d'Economia tenia dos convenis ERASMUS: un amb la Universitat de Copenhaguen i un altre amb la Universitat de Hèlsinki. Atès que la recomanació és que els estudiants seleccionats facin l'intercanvi en el segon any de màster, al llarg del curs es va fer el procés d'informació, sol·licitud i selecció que ha permès que tres dels estudiants que van començar els estudis en 2013-2014 estiguin cursant el primer trimestre del curs 2014-2015 en la Universitat de Copenhaguen. En contrapartida, està previst que tres estudiants danesos vinguin a Barcelona en el segon semestre del present curs. No es va poder formalitzar cap intercanvi amb la Universitat de Hèlsinki ja que tenen més concentrada la oferta en el segon semestre, quan els nostres estudiants s'hauran de concentrar en el TFM. Tot i això, un estudiant finés està ara cursant els crèdits del primer semestre en el nostre màster.

Respecte al curs 2013-2014 objecte de l'informe, com que el conveni amb la Universitat de Copenhaguen ja existia amb el màster anterior a la verificació, un estudiant de l'antic màster d'Economia va seguir a Copenhaguen el primer trimestre del curs 2014-2015 i en reciprocitat dos estudiants d'allà van seguir assignatures del nostre màster a Barcelona. No obstant, eren assignatures de segon curs que no corresponen al programa de màster que és objecte de l'anàlisi actual.

No podem fer doncs valoracions de l'impacte de la mobilitat internacional en el màster objecte d'aquest informe fins que aquests estudiants retornin i es graduen. No obstant això si que cal remarcar que atès el baix nombre de matriculats, el nombre d'intercanvis semestrals totals que s'ofereixen és com a màxim de 4 (4 estudiants, un semestre cadascú). El programa sembla tenir força demanda, ja que sobre tot la Universitat de Copenhaguen està molt ben situada als rànquings d'Economia, però el baix finançament que els candidats poden obtenir és una dificultat per poder dur a terme aquest intercanvi.

3.6. Treball fi de màster

Com que el màster és de dos anys i es va iniciar el curs 2013-2014, encara no s'ha presentat cap treball fi de màster. En qualsevol cas, els alumnes varen tenir l'ocasió d'assistir a una sessió sobre la recerca en economia desenvolupada la Facultat per tal de facilitar l'elecció de l'objecte d'estudi i possibles supervisors.

3.7. Professorat

L'anàlisi ha estat fer per la Coordinadora del Màster, a partir de les dades ofertes per l'Agència de Polítiques i Qualitat de la UB (AQUB)

El percentatge de docència impartida segons la categoria del professorat es valora positivament. Tots els professors del màster tenen el títol de doctor. La distribució del professorat segons les diverses categories ha estat la següent en el curs 2013-2014: 34 professor(s)/es permanents, 2 lectors i 7 pertanyents a d'altres categories (en general "postdocs" que tenen la categoria de professors visitants). En conseqüència, el 79% del professorat és permanent.

En tractar-se d'un màster de recerca, també es valora molt positivament el percentatge d'hores de docència impartides per professorat amb tram de recerca viu: 1208 hores impartides per professorat amb tram de recerca viu (el 93% del total), 0 hores impartides per professorat amb tram de recerca no viu i 80 hores impartides per professorat sense tram de recerca (en general corresponen a professorat no permanent, com per exemple "postdocs" que poden acreditar recerca en l'àrea però administrativament encara no reuneixen les condicions per poder sol·licitar un tram).

Respecte als trams de docència, també es valora molt positivament que 1058 hores han estat impartides per professorat amb tram de docència viu (el 82% de les hores), davant de 160 per professorat amb tram de docència no viu i 70 sense tram de docència (aquests darrers segurament per la mateixa raó que hem mencionat en els trams de recerca)

3.8. Gestió dels recursos materials i serveis

Donat que en el moment de realitzar el següent informe de seguiment no es disposa d'una nova enquesta, aquest apartat s'ha realitzat a partir dels resultats de l'enquesta als estudiants sobre serveis, activitats i instal·lacions de la UB, edició 2013 i s'han especificat les millores dutes a terme.

L'equip deganal ha fet la valoració de la gestió dels recursos materials i serveis. En concret, i a partir de les dades dels Resultats de l'enquesta als estudiants sobre serveis, activitats i instal·lacions de la UB, edició 2013, s'ha constatat en relació als indicadors que afecten directament a la Facultat d'Economia i Empresa el següent. Val a dir que la valoració té una escala d'1 a 4 (1=deficient, 2=regular, 3=bé i 4=excel·lent). El 2,5 és el valor mitjà.

- Pel que fa a secretaria, la valoració mitjana que en fan els estudiants és de 2,38, situant-se en una franja de regular a bé, mentre que la importància d'aquest servei és valorada amb un 3,43. Aquests percentatges es situen lleugerament per sota de la mitjana UB. En tots els ítems analitzats la valoració està sempre per sota de la importància que li atorguen al servei. Així, pel que fa a l'agilitat en els tràmits la valoració mitjana és de 2,32, mentre que la importància és de 3,50, xifres totes dues lleugerament per sota de la mitjana UB. El tracte personal també té el mateix comportament. En canvi, la Facultat es situa per sobre de la mitjana en la valoració d'horari d'atenció i en el procés d'automatrícula.
- Pel que fa a les aules, la valoració mitjana és bastant baixa, de 2,25 mentre que la importància que li atorguen a aquests espais és de 3,39. Tots dos indicadors estan per sota de la mitjana de la UB. La disponibilitat d'espai és l'ítem més ben valorat amb un 2,49, mentre que el pitjor és el de qualitat i adequació del mobiliari que ha estat valorat en tant sols un 1,97. També la qualitat de les instal·lacions té una valoració baixa amb un 2,10.
- En relació a les aules d'informàtica, la valoració mitjana és de 2,64, situant-se per sobre de la mitjana UB. Essent la valoració global de 2,70, quan la mitjana UB és de 2,58. L'ítem que presenta una valoració més baixa és la qualitat de les instal·lacions. Ara bé, en tots els ítems (valoració global, espai disponible, qualitat de les instal·lacions, i recursos) estem per sobre de la mitjana UB.
- Pel que fa a les sales d'estudi, els estudiants les han valorat molt positivament amb un 2,62, essent la mitjan UB de 2,46. Només hi ha un centre que estigui més ben valorat. Tots els ítems que s'analitzen estan per sobre de la mitjana UB. Així, la qualitat de les instal·lacions la valoren amb un 2,78, l'horari amb un 2,72 i la disponibilitat de llocs per a l'estudi amb un 2,35.
- Pel que fa als lavabos, la valoració està per sota de la mitjana UB en tots els ítems considerats, si bé ens situem per sobre del 2,50. La valoració mitjana és de 2,61, quan la mitjana UB és de 2,70. De menor a major valoració es troben els següents aspectes: higiene (2,51), equipament (2,54), nombre d'unitats (2,59) i estat de les instal·lacions (2,78).

- En relació al servei de bar i restauració, la valoració mitjana que en fan els estudiants és de 2,68, valor superior a la mitjana de la UB (2,49). En tots els ítems estem per sobre de la mitjana UB. La relació qualitat-preu és l'ítem que té una valoració més baixa amb 2,34, però la resta es situen per sobre de 2,5. Així, en relació a l'oferta i varietat de plats ho valorem amb un 2,66, l'oferta i varietat de begudes amb un 2,92 i la qualitat de les instal·lacions amb un 2,80.
- Quan als espais per al consum d'aliments, la valoració mitjana dels estudiants és de 2,66, superior a la de la mitjana UB (2,35). També en tots els ítems estem per sobre de la mitjana UB. De menor a major valoració es troben la disponibilitat de microones i espais per consumir menjar propi amb un 2,51, la qualitat de les instal·lacions amb un 2,70 i l'oferta de productes a les màquines expenedores amb un 2,77.
- Pel que fa a les dependències, la valoració mitjana ha estat de 2,90 igual que la de UB, estant valorada la claredat en la senyalització en un 2,84 i l'estat de la neteja en un 2,95.
- En relació a la vigilància i seguretat, la valoració mitjana ha estat de 2,63, lleugerament de sota de la UB que és de 2,71.
- Pel que fa referència als punts d'informació, la valoració mitjana és de 2,92, lleugerament per sota de la UB (3,03). Per ítems, la satisfacció amb la informació rebuda és d'un 2,97, mentre que el tracte personal és de 2,92.
- Finalment, i pel que fa a les preguntes obertes, són molt coincidents amb la valoració quantitativa que han fet els estudiants. Així, la Facultat està per sota d'un 2,5, és a dir, es pot dir que suspèn en les aules (2,25) i secretaria (2,38). En canvi, els serveis més ben valorats són els de punt d'informació (2,92), dependències (2,90), bar i restaurants (2,68) espais de consum d'aliments propis (2,66), aules d'informàtica (2,64), sales d'estudi (2,62) i lavabos (2,61).
- Quan als serveis i activitats relacionats amb l'atenció a l'estudiant que ofereix la UB, la valoració mitjana dels estudiants de la Facultat d'Economia i Empresa ha estat la següent: SAE (2,67), Programes d'orientació professional (2,63), Feina UB (2,41), Servei de beques i ajuts a l'Estudiant (2,32), OMPI (2,70).
- Pel que fa als serveis i instal·lacions generals de la UB, la valoració dels estudiants de la Facultat d'Economia i Empresa és la següent en termes de valoració mitjana: CRAI_Biblioteca (2,78), Campus virtual (2,99), Web (2,88), EIM (2,94), Autoaprenentatge de llengües (3,29), Esports UB (3,07), atenció telefònica (2,15).

De l'anàlisi realitzada i de les peticions que els estudiants fan directament per les vies pertinents, per al curs 2013-14 la Facultat d'Economia i Empresa es va proposar realitzar una sèrie de millores que a continuació s'especifiquen juntament amb el seu grau d'execució.

- Reparar el mobiliari de les aules. Aquesta actuació s'ha dut a terme i es continuarà fent-se durant el curs 2014-15. A més, també es preveu canviar el mobiliari d'alguna de les aules on aquest està amb pitjors condicions.

- Canviar l'equipament informàtic de les aules que estigui més obsolet. Aquesta acció s'ha realitzat i es continuarà fent durant el curs 2014-15.

- Es reforçarà la capacitat de wifi amb més antenes en aquelles aules grans on es fa un ús intensiu dels ordinadors.

- Fer de nou els lavabos per als estudiants de la zona propera a Palau Reial de l'edifici 690. Aquesta actuació s'ha realitzat completament. Per al curs 2014-15 es preveu ampliar els lavabos en la zona de l'aula magna de l'edifici 690 tant adaptats per a discapacitats com no adaptats.

- Augmentar el nombre de sales d'estudi per a estudiants a l'edifici 696. S'ha augmentat amb 3 noves sales d'estudi. Pel curs 2014-15 està previst dotar de més sales d'estudis a la zona de biblioteca.

- Canviar el sistema de climatització de les aules de l'edifici 696. Es va dur a terme una primera fase. Pel curs 2014-15 es preveu dur a terme la segona fase.

- Reparació de cobertes a l'edifici 696 i deixar preparada la coberta per posar la climatització a les aules que no n'hi havia.

- Reparar goteres i altres desperfectes dels edificis. S'ha fet tot un seguiment i s'han reparat. El manteniment dels edificis és una constant donat l'elevat nombre de persones que hi transiten (prop de 12.000 persones). Donat l'elevat ús intensiu que se'n fa de totes les instal·lacions i espais, és del tot necessari dur a terme una acció molt activa de manteniment.

- Durant el curs 2013-14 es van dur a terme el canvi de les concessions dels bars i restaurants dels dos edificis.

- Creació d'un espai de coworking a l'edifici 696, destinat a que estudiants i titulats puguin desenvolupar projectes d'emprenedoria. Durant el curs 2013-14 es va iniciar el projecte i s'ha finalitzat a l'octubre de 2014.

Cal deixar constància que realitzar totes aquestes millores en les instal·lacions de la Facultat, requereix de molt esforç per part de la Facultat, atès el procés de consolidació pressupostària de la UB.

3.9. Resultats

3.9.1. Queixes, reclamacions i suggeriments

La Facultat d'Economia i Empresa rep, canalitza i respon les queixes, reclamacions i suggeriments, així com altres tipus d'incidències que es puguin detectar de diverses maneres en funció de tema.

Així, les de caràcter acadèmic-docent es canalitzen per diverses vies.

- Les que corresponen a l'àrea economico-administrativa (atenció general, matriculació, certificats, expedients, títols, convalidacions, reconeixement de crèdits, actes, trasllat

d'expedient, queixes i suggeriments) a través de la pàgina inicial web del centre: bústia de secretaria (SED) i també en atenció directa. La bústia de secretaria obre una pantalla amb els diferents correus electrònics dels responsables dels diferents àmbits econòmic-administratiu. Aquest sistema permet enregistrar automàticament les queixes, reclamacions i suggeriments i els responsables resolen la petició i remeten la resposta al sol·licitant. En cas de que no sigui ben canalitzada la petició, queixa o suggeriment, la persona que la rep la redirecciona cap a la persona responsable. Les persones del SED donen resposta amb la major brevetat i agilitat possible a totes les peticions, queixes, reclamacions i suggeriments.

http://www.ub.edu/economiaempresa/secretaria/SED_busties.htm

- La coordinadora del màster també atén les queixes, reclamacions i suggeriments dels alumnes a les hores de visita i a través del correu electrònic. La coordinadora de Màster porta un registre de totes aquestes peticions i els hi dona una resposta amb la major brevetat possible.
- Per les queixes, reclamacions i suggeriments que no són estrictament docents, els alumnes poden adreçar-se a la bústia de deganat que figura en la pàgina web inicial de la Facultat. Aquestes peticions s'enregistren a deganat i es redireccionen cap a la persona corresponent (degana, vicedegans, caps d'estudi, SED, administradora de centre, etc.) amb la màxima rapidesa possible. Els responsables corresponents donen resposta als peticionaris també amb màxima diligència.
<http://www.ub.edu/economiaempresa/>
- Altres vies que disposen els alumnes per fer arribar peticions de tot tipus és a través de les diferents xarxes socials de que disposa la Facultat i que es troben en la pàgina inicial de la Facultat (Facebook y Twitter). Aquestes peticions són enregistrades pel propi sistema i se'ls hi dona una resposta molt ràpida.
<http://www.facebook.com/economiaempresaub>
<http://twitter.com/#!/UBFacEcoiEmpres>
- Per les queixes relatives a l'assetjament sexual, la Facultat disposa d'un protocol d'actuació. En aquest cas les queixes han de dirigir-se a la Comissió d'Igualtat de la Facultat d'Economia i Empresa (o a qualsevol de les persones que en formen part) mitjançant un correu electrònic o en persona; es garanteix en tot moment la confidencialitat d'allò exposat. En el moment que arriba una queixa, es constitueix la Comissió per a la Prevenció i Actuació davant la Violència de Gènere (COPAVG). Aquesta comissió inicia la investigació, analitza els fets i pren decisions. Tota la informació al respecte es troba a la pàgina inicial de la Facultat.
<http://www.ub.edu/economiaempresa/genere/>
- Les queixes i suggeriments relatives als serveis que ofereix la Facultat i a l'estat de les instal·lacions ja sigui aulari, sales d'estudi, aules d'informàtica, etc. les recullen els diferents punts d'informació de la Facultat i les canalitzen cap a les persones o unitats responsables (manteniment, administrador de centre, serveis de neteja, audiovisuals, etc.).
http://www.ub.edu/economiaempresa/oag/oag/pi/punts_info.html

Val a dir, que donat els nombrosos canals de què disposen els alumnes, aquest no ha estat mai un problema en el desenvolupament dels ensenyaments de la Facultat. Això es pot constatar en les diferents actes dels diferents òrgans de govern de la Facultat (Junta de

Facultat, Comissions, Consells d'estudis, etc.), on hi estan representats els estudiants, essent aquesta també una via per canalitzar les seves queixes, peticions i suggeriments.

Els nombrosos mecanismes establerts i les facilitats per al seu accés juntament amb el gran nombre d'estudiants de la Facultat fa que qualsevol problema que es detecti se li hagi de donar una resposta de manera molt ràpida.

3.9.2. Satisfacció de l'alumnat amb l'acció docent i la planificació d'assignatures

L'anàlisi l'ha fet la Coordinadora del Màster a partir de les dades del Gabinet Tècnic del Rectorat (Enquestes UB) i del Servei de Planificació i Anàlisi de l'Agència de Polítiques i de Qualitat.

La participació en les enquestes de primer i segon semestre del curs 2013-2014 ha estat molt baixa i per tant molt poc significativa. El número de respostes en cada assignatura del primer semestre és de 0, 1 o 2, dels 18 estudiants matriculats en el primer curs. La tendència es idèntica en les assignatures de segon semestre (que engloben les de segon i tercer trimestre del màster).

Pensem que una causa de la baixa participació pot ser que la majoria dels estudiants del màster són estrangers i en el passat les enquestes no es podien llegir i respondre en anglès. Això ja ha estat resolt en el curs actual.

En les enquestes referides no a les assignatures sinó al professorat destaca un professor que ha estat avaluat per 7 dels estudiants (mentre la resta es mantenen en la proporció entre 0 i 2). La lectura d'aquestes respostes confirma un problema d'enteniment que ja es va detectar al llarg del curs entre aquest professor i els estudiants, que argumenten en les enquestes les seves queixes. Aquest descontent ja el va saber la coordinadora a partir de diverses entrevistes amb els estudiants. Això ha estat subsanat aquest curs 2014-2015 amb la substitució del professor en aquesta assignatura.

Paral·lelament, des de l'oficina UBEconomics, que dona suport al màster, s'ha dissenyat una enquesta molt senzilla per intentar fer un seguiment del grau de satisfacció dels estudiants i està previst fer el seguiment un cop graduats, amb l'objectiu de observar la seva projecció laboral i/o acadèmica.

3.9.3. Rendiment acadèmic

L'anàlisi l'ha feta la coordinadora del màster amb les dades ofertes per l'Agència de Polítiques i Qualitat de la UB (AQUB).

De les 16 assignatures del primer curs que s'han ofert al curs 2013-2014, 15 tenen taxes d'èxit del 100% i entre les restants la taxa d'èxit més baixa és del 73%. No estan incloses en aquesta anàlisi les assignatures 570070, 570071 i 570072, ja que són compartides amb el màster de Economia Regulació i Serveis Públics i els estudiants que les van cursar el passat curs 2013-2014 eren d'aquest màster i no del d'Economia. La valoració d'aquesta taxa d'èxit és molt positiva.

D'altra banda, atès que la taxa de no-presentats va ser oscil·lar entre el 6,25 % i el 25 %, la taxa de rendiment es mou entre el 57,89 i el 100%. Cal destacar que un 25% de les assignatures tenen una taxa de rendiment del 100% i que només una de les 16 assignatures té una taxa de rendiment inferior al 75%.

En la memòria de verificació de la titulació, la taxa d'èxit prevista és del 100% (per ara s'està assolint), la taxa de graduació del 85% i la d'abandonament del 15%. Tot i que no es podrà valorar fins que els estudiants que van començar el curs 2013-2014 acabin el segon any del màster, les taxes de rendiment i de no-presentats del primer curs indiquen que ens movem dins del rang previst.

S'observa que les assignatures troncales dels dos primers trimestres del primer curs del màster presenten una taxa de rendiment lleugerament inferior a les optatives del tercer trimestre (a l'espera de poder comparar amb les assignatures de segon curs): Matemàtiques I, 78,95%; Microeconomia I, 75%; Microeconomia II, 57,89%; Macroeconomia I, 75%; Econometria I, 78,95%. Pensem que això reflecteix l'esforç que s'ha de fer al llarg dels dos primers trimestres per assolir els coneixements teòrics que després es completaran amb estudis aplicats o empírics en altres assignatures. L'homogeneïtzació d'aquests coneixements entre estudiants que venen de diverses procedències és també un repte dels primers mesos del curs. Tot i això, pensem que les dades de rendiment són positives. S'ha analitzat el cas de l'assignatura de Microeconomia II, que és la que presenta la taxa més alta de suspens i de no presentats, i s'han pres mesures específiques de seguiment i orientació dels estudiants pel curs 2014-2015.

Com que només s'ha impartit el primer curs del màster, que consta de dos cursos, no podem fer valoracions sobre la durada mitjana dels estudis ni la nota mitjana de l'expedient dels graduats.

4. PROPOSTES DE MILLORA

4.1 Disseny, implementació i seguiment de les accions de millora

La implantació del SAIQU (<http://www.ub.edu/economiaempresa/qualitat/>) assegura una revisió periòdica de tots els processos i una retroalimentació contínua del sistema. La creació de la comissió de qualitat del centre (http://www.ub.edu/economiaempresa/qualitat/documents/Comissio_de_Qualitat_web.pdf) és l'eina que permet fer un seguiment dels indicadors de cada procés que han de ser analitzats per la comissió i presentats als equips de govern dels centres perquè proposin i portin a terme les accions correctives de millora que considerin necessàries.

Així mateix, el fet que el SAIQU sigui general per a tots els centres permet revisar-lo i actualitzar-lo sota el guiatge de l'Agència de Polítiques i de Qualitat de la UB. D'aquesta manera es dona una resposta institucional a les necessitats diverses que es presenten durant el desplegament del SAIQU.

4.2 Propostes de millora que es deriven de la valoració que es fa del desplegament de la titulació, incloent-hi totes les propostes de modificació i pla de seguiment.

Relacionades amb la planificació i gestió docent, es fan dues propostes de millora. Una consisteix en passar l'assignatura Dades de Panell de 2,5 crèdits al segon any per tal que els estudiants la puguin combinar amb alguna altra assignatura de 2,5 crèdits per completar els 60 crèdits del segon any (en el primer any era la única assignatura de 2,5 crèdits). Aquest petit canvi de funcionament ja s'ha implementat aquest curs 2014-2015. Malgrat haver-se ofert el curs 2013-14, aquest segon curs s'han matriculat 4 alumnes més, el que mostra que és una mesura adequada.

En aquest mateix apartat de planificació docent s'ha observat que els plans docents, tot i que estan tots publicats, no tracten amb prou cura l'apartat de les competències. Aquest punt està en vies de solució en el present curs.

Respecte a les queixes i suggeriments dels estudiants, caldria millorar el nombre de respostes a les enquestes sobre assignatures i professorat. Pensem que la possibilitat que existeix ara de contestar les enquestes en anglès pot millorar aquesta situació. A banda, pretenem fer unes enquestes internes molt focalitzades en aspectes concrets del màster.

Una situació de descontent amb l'actuació docent d'un professor s'ha resolt en el curs 2014-2015 assignant l'assignatura a un altre professor.

Atenció: Els ensenyaments que van demanar modificacions no substancials i substancials autoritzables i van estar aprovades per la CACG i els que presenten modificacions el curs 14-15 han d'aparèixer reflectides a la taula de millores de l'informe de seguiment.

Modificació / Proposta de millora	Responsable de la implantació de la millora al centre	Caràcter de la millora ^(1,2 o 3)	Calendari	Estat proposta de modificació (4,5,6)
Informació pública				
Captació, admissió i matrícula d'estudiants (PEQ 030)				
Orientació a l'estudiants (PEQ 050)				
Planificació i gestió docent (PEQ 060)				
Programació de l'assignatura "Dades de panell" de 2,5 crèdits en el segon curs, en lloc del primer com es va fer al 2013-2014.	Comissió coordinadora del màster	1	Curs 2014-2015	6
Inclusió de les competències vinculades a cada assignatura en els corresponents plans docents.	Comissió coordinadora del màster	1	Curs 2014-2015	5
Gestió de les pràctiques externes (PEQ 070)				
Gestió de la mobilitat del estudiant (PEQ 080)				
Revisió del conveni amb la Universitat de Helsinki, ja que oferta poques assignatures d'interès pels nostres estudiants en el primer semestre.	Comissió coordinadora del màster	1	Curs 2014-2015	5
Treball Final de Màster				
Professorat				
Gestió dels recursos materials i serveis (PEQ 110 / PEQ 120)				

Queixes, reclamacions i suggeriments (PEQ 100)				
Descontent dels estudiants amb un professor concret d'una assignatura	Comissió coordinadora del màster	1	Curs 2014-2015	6
Baixa resposta en les enquestes	Enquestes UB	1	Curs 2014-2015	5
Resultats (PEQ 130) –l'apartat de rendiment acadèmic i de satisfacció dels estudiants				

Nota: afegir-hi tantes files com es necessitin

**El centre ha d'eliminar aquest procediments si no és aplicable segons l'any d'inici i calendari d'implementació del Màster en concret.*

- (1) *proposta de millora que no contempla AQU en els seu document sobre "Processos per a la comunicació i/o avaluació de les modificacions introduïdes en els títols universitaris de grau i màster".*
- (2) *Requereix una modificació no substancial.*
- (3) *Requereix una modificació substancial autoritzable*

- (4) *Pendent implementar*
- (5) *En procés d'implementació.*
- (6) *Implementada*

5. EL SISTEMA D'ASSEGURAMENT INTERN DE LA QUALITAT (SAIQU) COM A EINA PER AL SEGUIMENT DE LES TITULACIONS DEL CENTRE

En aquest apartat el centre ha d'assegurar que els agents implicats en l'informe de seguiment de la titulació en garanteixen la qualitat. (La/les persones responsable de l'execució de l'informe de seguiment té/tenen un càrrec de responsabilitat adequat per desenvolupar aquesta tasca). Es pot vincular aquest apartat amb l'existència de la Comissió de Qualitat i la seva composició.

Cal explicar com durant l'elaboració de l'informe s'ha anat informant als diversos òrgans del centre i, si escau, s'han anat aprovant documents/informes que evidencien el treball fet.

Les següents punts pretenen servir de guia per poder fer una valoració de l'adequació del Sistema d'assegurament intern de la qualitat per realitzar el seguiment de les titulacions. Es recomana al centre seguir aquest guió per complimentar aquest apartat:

- Existència i aprovació del document de política i objectius de qualitat que marca el compromís amb la qualitat i les línies d'actuació en aquest àmbit.
- Existència d'un mapa de processos amb tot un conjunt de procediments que guien i afavoreixen el seguiment dels ensenyaments.
- Existència i utilitat de la web de seguiment, elaborada des d'AQUB, on es troben recollits els indicadors i dades que permeten l'anàlisi del desplegament de les titulacions.
- La elaboració per part d'AQUB de guies de suport per poder analitzar cada un dels procediments així com una plantilla general per assegurar i facilitar la incorporació de tota la informació vinculada amb el seguiment de la titulació
- Quins punts febles o mancances s'han detectat i què pot fer el centre per millorar el seu SAIQU amb l'objectiu que sigui una bona eina per afavorir el seguiment de les titulacions.

La Facultat d'Economia i Empresa assegura que els agents implicats en l'informe de seguiment de la titulació en garanteixen la qualitat. Són persones responsables de l'execució de l'informe de seguiment el coordinador del màster i la responsable de Qualitat de la Facultat, juntament amb totes les persones que d'una manera o altra intervenen en l'organització i funcionament de l'ensenyament.

Tal i com s'ha especificat en cadascun dels apartats del present informe, la confecció de la informació necessària per poder fer l'anàlisi dels resultats, la seva valoració i les propostes de millora s'han realitzat en el sí de la Comissió de màster al llarg del desenvolupament del curs acadèmic. També s'han discutit i aprovat en la Comissió Acadèmica de la Facultat, en la Comissió de màsters i postgraus i en Comissió de Qualitat al ser els òrgans més directament vinculats a l'àrea docent de l'ensenyament.

La Facultat d'Economia i Empresa disposa d' un document de política i objectius de qualitat del Centre, aprovat per la Junta de Facultat, on es marca el compromís amb la qualitat i les línies d'actuació en aquest àmbit.

També disposa d'un mapa de processos amb tot un conjunt de procediments que guien i afavoreixen el seguiment dels ensenyaments.

La informació elaborada des d'AQUB (Agència de Polítiques i Qualitat de la universitat de Barcelona) ha estat molt útil a l'hora d'elaborar el present informe de seguiment, al recollir els indicadors i dades que permeten l'anàlisi del desplegament de les titulacions.

També, es important destacar la gran ajuda que ha suposat la elaboració per part d'AQUB de guies de suport per poder analitzar cada un dels procediments així com una plantilla general per assegurar i facilitar la incorporació de tota la informació vinculada amb el seguiment de la titulació.

Els punts febles que s'han detectat són, fonamentalment, la manca de temps per poder realitzar de manera acurada l'informe de seguiment, tot i el gran ajut de l'AQUB. La Facultat per millorar el seu SAIQU amb l'objectiu que sigui una bona eina per afavorir el seguiment de les titulacions haurà de continuar desplegant els diferents processos.

Des de la posada en marxa del SAIQU s'ha estat treballant en els següents procediments que guien i afavoreixen el seguiment dels ensenyaments: PEQ 6544 010, PEQ 6544 030, PEQ 6544 050, PEQ 6544 070, PEQ 6544 100.

Caldria avançar en la implementació del SAIQU i adaptació dels processos implementats. Però a la vegada s'ha de fer una reflexió a fons en el marc de la Comissió de Qualitat per analitzar com poder millorar la seva eficàcia.