

MÀSTER EN HISTÒRIA ECONÒMICA
INFORME DE SEGUIMENT DEL CURS ACADÈMIC
2013-2014

Informe elaborat per: Marc Prat Sabartés
Coordinador del màster

Informe revisat per: *Comissió de Qualitat del centre.*

Informe aprovat per: Comissió coordinadora del màster

Data: 26/01/2015

Sumari

1. PRESENTACIÓ	3
1.1. Fitxa identificativa de l'ensenyament	4
1.2 Tractament de les recomanacions dutes a terme per agències d'avaluació externes	4
2. INFORMACIÓ PUBLICADA	5
2.1. Seguiment i actualització de la informació publicada	18
3. ANÀLISI VALORATIVA DE L'ENSENYAMENT	19
3.1. Dades sobre l'accés i matrícula	20
3.2. Orientació a l'estudiant	21
3.3. Planificació i gestió docent	21
3.4. Pràctiques externes	28
3.5. Mobilitat internacional	28
3.6. Treball fi de màster	28
3.7. Professorat	28
3.8. Gestió dels recursos materials i serveis	28
3.9. Resultats	31
3.9.1. <i>Queixes, reclamacions i suggeriments</i>	31
3.9.2. <i>Satisfacció de l'alumnat amb l'acció docent i la planificació d'assignatures</i>	33
3.9.3. <i>Rendiment acadèmic</i>	33
4. PROPOSTES DE MILLORA	34
4.1 Disseny, implementació i seguiment de les accions de millora	34
4.2 Propostes de millora que es deriven de la valoració que es fa del desplegament de la titulació, incloent-hi totes les propostes de modificació i pla de seguiment	34
5. EL SISTEMA D'ASSEGURAMENT INTERN DE LA QUALITAT (SAIQU) COM A EINA PER AL SEGUIMENT DE LES TITULACIONS DEL CENTRE .	37
ANNEXOS	39

1. PRESENTACIÓ

Al curs 2013-2014, el Màster Història Econòmica s'imparteix a la Facultat d'Economia i Empresa de la Universitat de Barcelona juntament amb 17 titulacions oficials més (5 graus i 12 màsters), i 37 títols propis. En total la Facultat d'Economia i Empresa durant el curs 2013-14 va oferir 55 titulacions.

La presentació de la Facultat es pot trobar en el següent enllaç: <http://www.ub.edu/economiaempresa/queoferim/index/presentacio.htm>

I el conjunt d'oferta docent en el següent: <http://www.ub.edu/economiaempresa/>

Objectius de la titulació

El màster d'Història Econòmica és un màster interuniversitari de la Universitat de Barcelona, la Universitat Autònoma de Barcelona i la Universitat de Saragossa, que s'orienta cap a la recerca: vol preparar investigadors capaços d'analitzar, comprendre i resoldre problemes relacionats amb el desenvolupament econòmic de les societats a partir de l'anàlisi de fets econòmics històrics. Així mateix, vol crear coneixement en les àrees de la història econòmica i del desenvolupament econòmic a llarg termini.

Per aconseguir aquests objectius generals, ofereix a l'estudiant un coneixement ampli dels instruments avançats (teòrics i empírics) de l'anàlisi econòmica i la perspectiva històrica necessària per comprendre, analitzar i resoldre problemes relacionats amb el desenvolupament econòmic de les societats.

1.1. Fitxa identificativa de l'ensenyament

Dades bàsiques

- Interuniversitari: Sí
- Universitat coordinadora: Universitat Barcelona
- Universitats participants:
 - Universitat Barcelona
 - Universitat Autònoma de Barcelona
 - Universitat Saragossa
- Crèdits: 60
- Especialitats: No
- Complementos de formació: Sí
- Places: 30
- Llengua d'impartició: Castellà: 98%, Anglès: 2%
- Preu orientatiu: 46,50 euros per crèdit (65,87 euros per a estudiants de fora de la UE i no residents a l'Estat espanyol). Preus del curs 2014-2015.
- Denominació del títol que s'obté: Màster en Història Econòmica
- Centre de gestió: Facultat d'Economia i Empresa
- Coordinador: [MARC PRAT SABARTÉS](#)

1.2 Tractament de les recomanacions dutes a terme per agències d'avaluació externes.

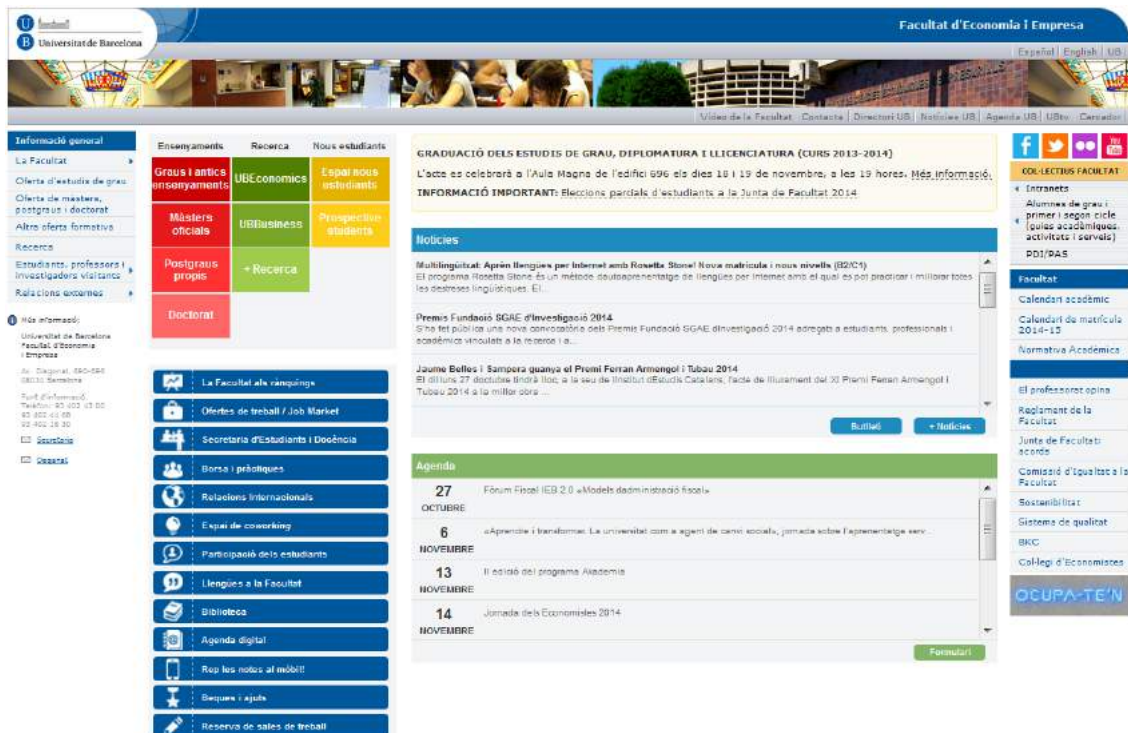
a) Màsters que fan informe de seguiment per primera vegada el curs 2013/2014
Tractament de les recomanacions que es van fer en el moment de la verificació de la memòria del títol

Data del document oficial d'AQU: <i>introduir la data del document publicat a la web de l'Agència de Polítiques i Qualitat, dins l'apartat VSMA de l'ensenyament.</i>	
<i>Recomanació: introduir les recomanacions que AQU va fer en el seu informe d'avaluació de la memòria presentada i que trobareu a l'apartat VERIFICACIÓ de l'espai VSMA de cada ensenyament.</i>	<i>Accions dutes a terme: text lliure a introduir pels responsables del centre</i>
1. Revisar el conveni específic de col·laboració interuniversitari (26/07/2013)	Ja s'ha fet.
2.	
3.	
...	

2. INFORMACIÓ PUBLICADA

Al web del Centre

El Centre publica en el seu web (<http://www.ub.edu/economiaempresa>) tota la informació bàsica relacionada amb el desenvolupament operatiu del programa formatiu conjuntament amb els indicadors relacionats. Aquesta informació segueix els criteris generals d'estructura i continguts unificats per a totes les titulacions de la UB¹.



The screenshot shows the website interface for the Faculty of Economics and Business at the University of Barcelona. It features a top navigation bar with the faculty name and language options. A main menu on the left lists various services like 'Informació general', 'Ensenyaments', 'Recerca', and 'Nous estudiants'. The central content area displays news items such as 'GRADUACIÓ DELS ESTUDIS DE GRAU, DIPLOMATURA I LLICENCIATURA (CURS 2013-2014)' and 'Multilingüitat: Aprèn llengües per Internet amb Rosetta Stone!'. A right-hand sidebar contains social media links, a calendar, and a 'OCUPA-TE'N' button. At the bottom, there is a vertical 'Agenda' section listing events for October and November.

La informació pública s'ha estructurat d'una banda segons els grups d'interès a qui s'adreça i d'altra banda, amb la voluntat de fer visible l'estructura de la pròpia Facultat (organització, òrgans de govern, etc.) i la diversa oferta formativa que ofereix.

En el menú lateral esquerre, es troba la informació general referent a la Facultat. Aquests espais són gestionats, majoritàriament, pels serveis centrals de la UB. En concret, hi ha els següents apartats:

- La Facultat: espai on s'especifiquen qüestions com la presentació de la Facultat, la seva organització (òrgans de govern, consells d'estudis, departaments, administració, biblioteca, serveis generals), usos lingüístics de la Facultat i com s'hi arriba.

<http://www.ub.edu/economiaempresa/queoferim/index/presentacio.htm>

¹El desplegament d'alguns continguts informatius es farà a mesura que es vagin desenvolupant els ensenyaments.

- Oferta d'estudis de grau, espai on es detalla l'oferta fa la Facultat en aquests ensenyaments.

<http://www.ub.edu/economiaempresa/queoferim/index/grau.htm>

- Oferta de màsters, postgraus i doctorat. En aquest tercer apartat es facilita informació sobre l'oferta de màsters universitaris, màsters i postgraus propis i els programes de doctorat que ofereix la Facultat.

<http://www.ub.edu/economiaempresa/queoferim/index/postgrau.htm>

- Altra oferta formativa, en el quart apartat es detalla l'altra oferta formativa com, per exemple, els cursos d'extensió universitària relacionats amb l'activitat de la Facultat i els cursos de lliure elecció o amb reconeixement acadèmic que ofereix la Universitat de Barcelona i el propi Centre.

<http://www.ub.edu/economiaempresa/queoferim/index/altraoferta.htm>

- Recerca. El cinquè apartat mostra informació relativa a l'activitat de recerca que es fa a la Facultat. Es detallen aspectes bàsics de la recerca com l'Espai de Recerca en Economia (ERE), Publicacions, Lectura de tesis, Grups de recerca consolidats, i altres grups de recerca i es donen els enllaços corresponents.

<http://www.ub.edu/economiaempresa/queoferim/index/recerca.htm>

<http://www.ub.edu/economiaempresa/recerca/home.html>

- Estudiants, professors i investigadors visitants. En el sisè apartat es recull informació d'interès per a estudiants, professors i investigadors visitants

<http://www.ub.edu/economiaempresa/queoferim/index/temporals.htm>

- Relacions externes: En aquest apartat es troba informació sobre l'Àrea de Relacions Externes de la Facultat adreçada fonamentalment a institucions, empreses i professional i altres organismes i/o persones. Així, s'ofereix informació sobre pràctiques empresarials i borsa de treball de la Facultat, sobre l'Oficina de Relacions Internacionals que s'encarrega de la gestió dels Programes de Mobilitat Internacional de la Facultat, sobre el Consell Assessor Vicens Vives, consell creat amb la intenció d'apropar les empreses i organitzacions públiques a la vida diària de la Facultat i finalment informació sobre el Programa EUS (Empresa–Universitat–Societat).

<http://www.ub.edu/economiaempresa/queoferim/index/rexternes.htm>

En aquest espai també s'enllaça amb la informació relativa a les activitats dirigides als estudiants i centres de secundària.

<http://www.ub.edu/economiaempresa/queoferim/index/secundaria.htm>

Finalment, també s'enllaça amb la pàgina web dedicada als antics alumnes de la Universitat de Barcelona, Alumni.

<http://www.ub.edu/economiaempresa/queoferim/index/antics.htm>

- Més informació. Finalment, a la part de sota s'hi troba l'adreça de la Facultat i la bústia electrònica de la Secretaria i de Deganat.

Paral·lelament a aquest menú lateral esquerra apareixen tota una sèrie d'enllaços directes a aquella informació més rellevant adreçada als diferents col·lectius de la comunitat universitària.

D'una banda, i amb uns quadres de colors molt visibles, la informació referida a la diversa oferta formativa que ofereix la Facultat, així com la recerca i informació per a nous estudiants:

Ensenyaments:

- Graus i antics ensenyaments: informació més pràctica per al seguiment diari dels seus estudis (horaris, professorat, plans docents, exàmens...), així com tota la informació relativa als plans d'estudis

<http://www.ub.edu/economiaempresa/grau/>

- Màsters oficials: informació completa i pràctica per al seguiment de cada un dels màsters oficials (horaris, professorat, plans docents, exàmens...), així com tota la informació relativa al pla d'estudis, destinataris, requisits d'accés, preinscripció, matrícula, etc.

<http://www.ub.edu/economiaempresa/masteroficial/index.html>

- Postgraus propis: aquest enllaç ens adreça al llistat de tota l'oferta formativa pel que fa a màsters i postgraus propis de la Facultat i a partir d'aquí a tota la informació concreta de cada un dels cursos: definició i estructura, accés, preinscripció, matrícula, preu, horaris, etc.

<http://www.ub.edu/economiaempresa/masterpropi/>

- Doctorat: informació puntual que necessiten per iniciar el procés de matrícula i les classes.

<http://www.ub.edu/economiaempresa/doctorat/index.html>

Recerca:

- UBEconomics: Informació centralitzada i coordinada de tota la recerca d'excel·lència que es realitza a la Facultat en determinats àmbits de l'economia, amb l'objectiu de posicionar-la a nivell internacional

<http://www.ub.edu/ubeconomics/>

- UB Business: és una plataforma que centralitza i coordina la recerca en empresa de la Facultat d'Economia i Empresa. La seva missió és construir una reputació d'excel·lència internacional de recerca en les principals àrees de l'empresa: Estratègia i

emprenedoria, Tecnologia i direcció d'operacions, Comptabilitat, Finances, Màrqueting i Direcció general.

<http://www.ub.edu/ubbusiness/>

- +Recerca: Aquest apartat ens remet a l'espai destinat a facilitar informació sobre l'activitat de recerca que es fa a la Facultat i a la que ja ens hem referit anteriorment en aquest mateix informe.

<http://www.ub.edu/economiaempresa/recerca/home.html>

Nous estudiants:

- Espai nous estudiants: informació descriptiva general, breu i sintètica amb referents per poder demanar més informació. Inclou l'enllaç a la web de Futurs estudiants de la Universitat de Barcelona.

http://www.ub.edu/economiaempresa/nous_estudiants/

http://www.ub.edu/web/ub/ca/estudis/estudiar_UB/futurs_estudiants/futurs_estudiants.html

- Prospective students: informació destinada als estudiants internacionals amb interès en finalitzar o completar els seus estudis a la Facultat.

<http://www.ub.edu/economiaempresa/relint/web/estudiants-internacionals>

D'altra banda, sota els quadres de colors, s'han habilitat tota una sèries d'accessos directes a informació, àrees de gestió o aplicatius informàtics que són d'especial interès per als membres de la Facultat i també per a futurs usuaris:

- La Facultat als rànquings: en aquest espai es fa un posicionament de la Facultat d'Economia i Empresa en els rànquings segons els comparadors internacionals més importants.

<http://www.ub.edu/economiaempresa/ranqing/>

- Ofertes de treball: en aquest espai s'informa de les ofertes de treball, tant pel que fa a l'àmbit de gestió i l'administratiu com en el àmbit acadèmic (Job Market).

<http://www.ub.edu/economiaempresa/jobmarket/welcome.html>

- Secretaria d'estudiants i docència (SED): enllaç a la pàgina principal de la SED on hi ha el recull de la informació administrativa general tant per a l'estudiant com per al professorat. A més a més de trobar dades generals d'ubicació, horari d'atenció al públic, telèfons, persona responsable i el directori organitzatiu.

<http://www.ub.edu/economiaempresa/secretaria/>

- Borsa i pràctiques: Enllaç directe amb l'Àrea de Relacions Externes de la Facultat on hi ha informació d'interès adreçada tant a les empreses i institucions com als alumnes. També hi ha la informació sobre el programa EUS (Empresa-Universitat-Societat)

<http://www.ub.edu/are/>

- Relacions internacionals: Enllaç directe a l'Oficina de Relacions Internacionals de la Facultat, on es detalla tota la informació relativa als Programes de Mobilitat Internacional de la Facultat. Aquesta informació va dirigida especialment als alumnes, però també al PDI i PAS.

http://www.ub.edu/economiaempresa/relint/web/?page_id=5&lang=ca

- Espai de coworking: Nou espai de cotreball destinat a estudiants i joves graduats que estiguin treballant amb projectes de caràcter emprenedor.

<http://www.ub.edu/economiaempresa/butlleti/publicacio/?p=9792>

- Participació dels estudiants: informació sobre la representació del col·lectiu dels estudiants en els òrgans de govern de la universitat així com altres tipus de participació.

http://www.ub.edu/economiaempresa/representacio_estudiants/welcome.html

- Llengües a la Facultat: en aquest espai es dona informació sobre els ensenyaments que ofereixen cursar assignatures en llengua anglesa, els graus amb assignatures específiques orientades a l'aprenentatge de terceres llengües i el portal de recursos per a la redacció de textos acadèmics, aprenentatge del català o informació sobre la llengua de la docència.

<http://www.ub.edu/economiaempresa/llengues/welcome.html>

- Biblioteca: enllaç directe a la Biblioteca UB

<http://www.bib.ub.edu/>

- Agenda digital: Amb la finalitat de poder realitzar una millor planificació i coordinació en el calendari de les proves i activitats que han de realitzar al llarg dels semestres els estudiants de grau i màsters oficials, s'ha creat aquesta agenda digital. Des d'aquest espai el professorat pot introduir les seves activitats i visualitzar el calendari d'activitats o proves d'altres grups i assignatures.

<http://www.ub.edu/economiaempresa/agenda-digital/>

- Rep les notes al mòbil: aquest enllaç ens envia directament a la pàgina on s'informa d'aquest nou servei i on es donen les indicacions per baixar els aplicatius corresponents.

http://www.ub.edu/noticies/cgi/event.pl?id=57626¬iciaub=MONUB?utm_source=facultats&utm_medium=banner&utm_campaign=ubappfebrer2014

- Beques i ajuts: En aquest espai es fan públiques totes les convocatòries de beques de col·laboració que s'ofereixen des de la Facultat ja siguin per motius de recerca o docència. En concret, s'ofereix informació sobre les bases de la convocatòria, imprès de sol·licitud, model de currículum, entre d'altres.

<http://www.ub.edu/economiaempresa/beques/>

- Reserva de sales de treball: L'objectiu d'aquest servei és facilitar als estudiants de la Facultat l'ús i la reserva de les sales de treball disponibles, perquè puguin gaudir d'un espai per fer-hi treballs en grup. En aquest espai és troba l'horari, la normativa d'ús i el procediment de reserva que es pot fer *on-line* des d'aquesta mateixa pàgina.

<http://www.ub.edu/economiaempresa/reservaespais/>

- Lloguer d'espais: a través d'aquesta pàgina es fa una descripció completa de tots els espais que disposa la Facultat tant a nivell d'aules de docència com d'altres espais institucionals (Aules Magnes, Sales de Juntes, Sala de videoconferències, etc.). En aquestes pàgines s'informa de la capacitat de cada una de les aules així com l'equipament tècnic i audiovisual de que disposa. Hi ha també informació fotogràfica de cada un dels espais. L'objectiu és facilitar una informació completa per tal d'oferir aquests espais per al lloguer a entitats o institucions externes.

<http://www.ub.edu/economiaempresa/espais/index.html>

La part central de la web és la que hi ha destinada a donar informació de l'actualitat de la Facultat, de la Universitat i altres informacions que puguin ser d'interès per als diferents col·lectius. Així doncs, la part superior està destinada a visualitzar aquelles darreres informacions que són d'especial interès en un moment determinat: calendaris de matrícula, comunicats de Deganat, etc.

Sota d'aquests destacats, apareix l'espai destinat a les notícies d'actualitat d'interès. Aquestes notícies poden ser consultades en qualsevol moment atès que es guarden en un històric. En aquest mateix espai hi ha l'enllaç a:

- El butlletí: La Facultat d'Economia i Empresa disposa d'un butlletí mensual *on-line*, on s'especifiquen les properes activitats que es duran a terme a la Facultat, les activitats realitzades, informació sobre beques i ajuts, els acords de la Junta de Facultat, les notícies més destacades, les publicacions científiques dels professors de la facultat, les tesis llegides i l'opinió del professorat a la premsa. Així mateix, cada butlletí compta amb varis reportatges sobre esdeveniments de la Facultat.

<http://www.ub.edu/economiaempresa/butlleti/>

A continuació d'aquest espai, hi ha la part destinada a l'Agenda on s'informa de les activitats organitzades, pròpies i externes, i que poden ser d'interès (conferències, fòrums, sessions informatives, cursos, etc.). Es disposa d'un formulari *on-line* per a que els membres de la Facultat puguin comunicar les activitats que es realitzen i de les que es volen donar publicitat, per tal que l'àrea de comunicació de la Facultat les processi.

<http://www.ub.edu/economiaempresa/apps/agenda/index.php>

A la part dreta de la pàgina web hi ha un menú amb accessos directes a altres punts d'interès. Així destacaríem:

- Intranets: es dona accés als espais personals del professorat, personal d'administració i serveis i estudiants.
- Alumnes de grau i primer i segon cicle: des d'aquest espai s'accedeix, per una altre via, a les planificacions acadèmiques dels ensenyaments que ofereix la Facultat (grau/diplomatures/licenciatures), així com a altres àrees i serveis que també tenen accés des d'altres enllaços al web. Destaca l'accés a l'espai destinat al Pla d'Acció Tutorial (PAT):
- Pla d'Acció Tutorial: es faciliten totes les dades relatives al PAT de la Facultat, quins són els seus objectius i la informació concreta a cada curs acadèmic. En aquesta pàgina s'indiquen els grups de tutoria de cada ensenyament, el professor-tutor assignat i també l'alumne-tutor de cada grup, en el marc de la Tutoria entre iguals. Es donen també les instruccions per l'accés al Campus Virtual, eina de comunicació utilitzada en el PAT.

http://www.ub.edu/economiaempresa/atencio_est/pat.html

Altres accessos d'interès que apareixen en el menú lateral dret son:

- Calendari acadèmic: enllaç al calendari del curs actual. També apareixen els calendaris de cursos anteriors.

<http://www.ub.edu/economiaempresa/secretaria/info/calendari.htm>

- Calendari de matrícula: enllaç al calendari de matrícula del curs. La informació d'aquest enllaç es va actualitzant en funció el moment del curs en que ens trobem.

<http://www.ub.edu/economiaempresa/secretaria/matricula/calendari.htm>

- Normativa acadèmica: enllaç a la pàgina on es detallen les normatives de més interès per a estudiants i professorat, tant de caràcter general de la Universitat de Barcelona, com les pròpies de la Facultat. També es dona accés a les memòries verifica i als informes de seguiment dels ensenyaments (grau i màster).

<http://www.ub.edu/economiaempresa/academica/>

- El professorat opina. Espai on es recullen les referències dels articles publicats del professorat als diferents mitjans de comunicació.

<http://www.ub.edu/economiaempresa/professors/>

- Reglament de la Facultat. Obre el document del reglament de la Facultat.

<http://www.ub.edu/economiaempresa/org/pdf/Reglament.pdf>

- Junta de Facultat: acords. S'especifiquen els principals acords establerts en les successives Juntes de Facultat.

http://www.ub.edu/economiaempresa/org/govern/junta_acords.htm

- Comissió d'igualtat de la Facultat. En aquest espai es dona informació sobre aquesta Comissió (presentació i objectius, protocol de prevenció de l'assetjament sexual, estadístiques de la Facultat, cursos i seminaris, pla d'igualtat, llenguatge no sexista, enllaços d'interès i notícies).

<http://www.ub.edu/economiaempresa/genere/>

- Sostenibilitat: Aquest espai vol servir per informar de la despesa a la Facultat d'Economia i Empresa. Trimestralment, es penja un informe elaborat per l'Oficina de Seguretat, Salut i Medi Ambient (OSSMA) on es presenta l'evolució del consum dels dos edificis que conformen la Facultat.

<http://www.ub.edu/economiaempresa/sostenibilitat/>

- Sistema de qualitat. Aquest enllaç ofereix informació sobre el sistema de qualitat implantat a la Facultat. Dins d'aquest apartat es troba la presentació, el document de política i objectius de qualitat del centre, abast del sistema d'assegurament intern de la qualitat del programa formatiu (SAIQU), gestió de processos i informació sobre la comissió de qualitat. També en aquest apartat de es publica informació completa relacionada amb els indicadors de tots els seus ensenyaments oficials.

<http://www.ub.edu/economiaempresa/qualitat/>

També s'ofereixen dos informes, un sobre el perfil dels estudiants als quatre graus que ofereix la Facultat al curs 2011-12 i un altre sobre el nivell d'inserció dels titulats de la Facultat, entre ells els diplomats en estadística.

http://www.ub.edu/economiaempresa/qualitat/documents/perfil_estudiants_graus_2010-2011.pdf

http://www.ub.edu/economiaempresa/qualitat/documents/insercio_laboral_FEE.pdf

- BKC, Barcelona Knowledge Campus. Enllaç directe al *Barcelona Knowledge Campus*, Campus d'excel·lència Internacional.

<http://bkc.ub.upc.edu/>



B Universitat de Barcelona

- Collegi d'Economistes: enllaç directe a la pàgina web del Col·legi d'Economistes de Catalunya.

<http://www.coleconomistes.cat/Paginas/Ficha.aspx?IdMenu=A2238BD0-3048-4D9D-AB8C-C91C6FDFD475>

Finalment, a la part superior de la web hi apareixen els diferents mecanismes de interacció de la Facultat amb tota la comunitat universitària a través de les principals xarxes socials com són Facebook, Twitter, Flickr, Youtube:

- Facebook: <http://www.facebook.com/economiaempresaub>
- Twitter: <http://twitter.com/#!/UBFacEcoiEmpres>
- Flickr: <http://www.flickr.com/photos/economiaempresa/>
- Youtube: <http://www.youtube.com/user/feeub>

Al web de l'ensenyament

En aquesta secció s'inclou la llista d'enllaços web de la informació pública sobre el desenvolupament operatiu del Màster d'Història Econòmica (planificació operativa del pla d'estudis i els indicadors de funcionament).

La informació pública s'ha estructurat en una zona central de la pàgina d'inici de la web de l'ensenyament i un menú lateral dret que dona accés a la diversa informació

Tota aquesta informació es materialitza a la web de l'ensenyament segons la següent estructura i enllaços:



The screenshot shows the website for the Master's program in Economic History. At the top, there is a navigation bar with language options: Català, Español, and English. Below this is the Universitat de Barcelona logo and the text 'MÀSTER D'HISTÒRIA ECONÒMICA' and 'Facultat d'Economia i Empresa'. The main content area is titled 'Presentació' and contains a detailed description of the program, its objectives, and basic data. A sidebar on the right contains a list of links to various sections of the program's information.

Presentació

El màster d'Història Econòmica és un màster interuniversitari de la Universitat de Barcelona, la Universitat Autònoma de Barcelona i la Universitat de Saragossa, que s'orienta cap a la recerca: vol preparar investigadors capaços d'analitzar, comprendre i resoldre problemes relacionats amb el desenvolupament econòmic de les societats a partir de l'anàlisi de fets econòmics històrics. Així mateix, vol crear coneixement en les àrees de la història econòmica i del desenvolupament econòmic a llarg termini.

Per aconseguir aquests objectius generals, ofereix a l'estudiant un coneixement ampli dels instruments avançats (teòrics i empírics) de l'anàlisi econòmica i la perspectiva històrica necessària per comprendre, analitzar i resoldre problemes relacionats amb el desenvolupament econòmic de les societats.

L'idioma habitual de les activitats docents del màster és el castellà. Tot i així, s'exigeix un bon coneixement de l'anglès per poder seguir les diferents activitats programades.

Les activitats docents es desenvolupen a les facultats d'Economia i Empresa de la Universitat de Barcelona i de la Universitat Autònoma de Barcelona, i a la Facultat de Ciències Econòmiques i Empresarials de la Universitat de Saragossa.

Dades bàsiques

- **Interuniversitari:** Sí
- **Universitat coordinadora:** Universitat Barcelona
- **Universitats participants:**
 - Universitat Barcelona
 - Universitat Autònoma de Barcelona
 - Universitat Saragossa
- **Crèdits:** 60
- **Especialitats:** No
- **Complements de formació:** Sí
- **Places:** 30
- **Llengua d'impartició:** Castellà: 98%, Anglès: 2%
- **Preu orientatiu:** 46,50 euros per crèdit (65,87 euros per a estudiants de fora de la UE i no residents a l'Estat espanyol). Preus del curs 2014-2015.

Menú lateral:

- Presentació
- Objectius i competències
- ▶ Accés i admissió
- ▶ Pla d'estudis
- ▶ Metodologia docent i sistema d'avaluació
- Sortides professionals
- ▶ Suport a l'estudi
- Matrícula
- ▶ Calendari, horaris, aules i avaluació
- ▶ Plans docents i professorat
- Pràctiques curriculars
- Dades de l'ensenyament
- Avisos i notícies

Presentació: en aquest apartat es dona resposta a la pròpia definició i objectius del Màster en quan a la missió general i les dades bàsiques referents a crèdits, idioma d'impartició, preu, etc.

<http://www.ub.edu/estudis/ca/mastersuniversitaris/histeconomica/presentacio>

Objectius i competències: en aquest espai és defineixen amb més exactitud els objectius que persegueix el Màster així com les competències bàsiques i específiques que s'han d'assolir per aconseguir aquests objectius.

<http://www.ub.edu/estudis/ca/mastersuniversitaris/histeconomica/objectius-i-competencies>

Accés i admissió: en aquest apartat s'informa de tots els requeriments i processos previs a l'inici del curs. Es divideix en 3 apartats ben diferenciats cronològicament:

- Perfil i requisits d'accés: es defineix el perfil òptim de l'estudiant que pot accedir a aquest Màster així com els requisits generals i específics d'accés al màster.

<http://www.ub.edu/estudis/ca/mastersuniversitaris/histeconomica/perfil-i-requisits-dacces>

- Preinscripció: informació sobre el calendari de preinscripció, la documentació necessària, els criteris de selecció establerts per a l'admissió i finalment del calendari de matrícula.

<http://www.ub.edu/estudis/ca/mastersuniversitaris/histeconomica/preinscripcio>

- Llista d'admesos: espai reservat per a la publicació de la llista d'admesos al

<http://www.ub.edu/estudis/ca/mastersuniversitaris/histeconomica/llista-dadmesos>

Pla d'estudis: informació concreta sobre l'oferta formativa del màster.

- Pla d'estudis: enllaç al pla d'estudis del màster en quant a matèries, assignatures obligatòries, optatives, crèdits, semestralització, etc.

<http://www.ub.edu/estudis/ca/mastersuniversitaris/histeconomica/pla-destudis>

- Reconeixement de crèdits: informació sobre quins i com es poden incorporar a l'expedient de l'alumnat, crèdits obtinguts en un altre ensenyament.

<http://www.ub.edu/estudis/ca/mastersuniversitaris/histeconomica/reconeixement-de-credits>

- Treball final de màster: definició del marc general per a la realització i presentació del treball final de màster, així com publicació de la normativa de la Universitat de Barcelona i l'específica de la facultat d'Economia i Empresa. S'informa també sobre els períodes de defensa pública dels treballs.

<http://www.ub.edu/estudis/ca/mastersuniversitaris/histeconomica/treball-final-de-master>

Metodologia docent i sistema d'avaluació: dividit en dos subapartats en aquest espai s'informa de manera general de:

- Organització i metodologia docent: metodologia de les classes, de l'avaluació, franja horària de desenvolupament de les classes, grandària del grup, etc.

<http://www.ub.edu/estudis/ca/mastersuniversitaris/histeconomica/organitzacio-i-metodologia-docent>

- Sistema d'avaluació: publicació de la Normativa reguladora dels plans docents de les assignatures i de l'avaluació i la qualificació dels aprenentatges. Definició d'avaluació continuada, avaluació única i revaluació.

<http://www.ub.edu/estudis/ca/mastersuniversitaris/histeconomica/sistema-davaluacio>

Sortides professionals: informació sobre cap a on estan enfocades les competències del màster envers la inserció en el món laboral i la recerca.

<http://www.ub.edu/estudis/ca/mastersuniversitaris/histeconomica/sortides-professionals>

Suport a l'estudi: es facilita informació en tres aspectes concrets

- Beques i ajuts: es facilita l'enllaç a la pàgina web de la Universitat de Barcelona on s'informa de tota l'oferta de beques i ajuts adreçades als estudiants de la UB.
<http://www.ub.edu/estudis/ca/mastersuniversitaris/histeconomica/beques-i-ajuts>
- Accions de suport i orientació: informació sobre les diferents sessions d'informació i orientació que es realitzen a la facultat referents als màsters. Així mateix es facilita l'enllaç a un espai de Preguntes més freqüents, que es gestiona directament des de la Universitat de Barcelona.
<http://www.ub.edu/estudis/ca/mastersuniversitaris/histeconomica/accions-de-suport-i-dorientacio>
- Mobilitat: informació sobre la mobilitat per a estudiants de la UB, per a estudiants estrangers i enllaç amb la web de l'Oficina de Relacions Internacionals de la Facultat.
<http://www.ub.edu/estudis/ca/mastersuniversitaris/histeconomica/mobilitat>

Matrícula: informació sobre el procediment de matrícula així com dels ajuts que ofereix la Universitat per al pagament de la mateixa.

<http://www.ub.edu/estudis/ca/mastersuniversitaris/histeconomica/matricula>

Calendari, horaris aules i avaluació: enllaços a tota la informació necessària relativa al desenvolupament del Màster en el seu dia a dia.

- Calendari: publicació del calendari acadèmic del curs: docència de primer i segon semestre i períodes d'avaluació i revaluació.

<http://www.ub.edu/estudis/ca/mastersuniversitaris/histeconomica/calendari-academic>

- Horaris: enllaç que ens porta l'oferta d'assignatures per aquell curs on es pot consultar de cada una d'elles l'horari, el professorat assignat, les aules on s'impartirà la docència, l'idioma, l'accés al Campus Virtual, etc.

<http://www.ub.edu/estudis/ca/mastersuniversitaris/histeconomica/horaris-de-classe>

- Avaluació: Enllaç al calendari d'exàmens on s'indiquen les dates, horaris i aules.

<http://www.ub.edu/estudis/ca/mastersuniversitaris/histeconomica/avaluacio>

Plans docents i professorat: relació de plans docents i el claustre de professorat que imparteix classes al Màster.

- Plans docents: accés al llistat des d'on accedir a cada un dels plans docents de totes les assignatures

<http://www.ub.edu/estudis/ca/mastersuniversitaris/histeconomica/plans-docents>

- Professorat: espai actualment en preparació.

<http://www.ub.edu/estudis/ca/mastersuniversitaris/histeconomica/professorat>

Pràctiques curriculars: s'informa que màster d'Història Econòmica no inclou pràctiques curriculars en el seu pla d'estudis.

<http://www.ub.edu/estudis/ca/mastersuniversitaris/histeconomica/practiques-curriculars>

Dades de l'Ensenyament: en aquesta pàgina s'informarà sobre les dades més destacades de l'ensenyament, vinculades a indicadors que formen part del sistema de garantia interna de qualitat del Centre. Atès que el curs 2013-14 va ser el primer any d'implantació del màster, encara no es disposa de les primeres dades.

<http://www.ub.edu/estudis/ca/mastersuniversitaris/histeconomica/dades-de-lensenyament>

Avisos i notícies: espai per a la comunicació d'avisos o notícies d'interès.

<http://www.ub.edu/estudis/ca/mastersuniversitaris/histeconomica/avisos-noticies>

Dubtes, queixes i suggeriments: des d'aquesta pàgina es dona accés a un formulari *on line* on l'estudiant pot adreçar totes aquestes inquietuds a la coordinació del màster.

<http://www.ub.edu/estudis/ca/mastersuniversitaris/histeconomica/dubtes-queixes-i-suggeriments>

Cal assenyalar que la pràctica totalitat de la informació és accessible també en la seva traducció als idiomes espanyol i anglès.

2.1. Seguiment i actualització de la informació publicada

El sistema d'assegurament de la qualitat (SAIQU) introdueix els mecanismes per assegurar que la informació disponible sigui correcta i que s'actualitzi amb la freqüència adequada. A tal efecte a tots els apartats del web s'indica la data de la darrera actualització.

La Facultat d'Economia i Empresa disposa d'un administrador de la web del centre que té la funció de fer el seguiment i d'actualitzar la informació referent a la Facultat i als diferents ensenyaments de Grau i de Màster.

La funció del coordinador del Màster en el seguiment i actualització de la web és la de comunicar a l'administrador de la web les modificacions, actualitzacions i/o la introducció de noves informacions.

Per altra banda, serveis lingüístics de la Facultat d'Economia i Empresa revisa els textos del web en català i els tradueix al castellà i l'anglès en aquells apartats que continguin informació en aquests idiomes.

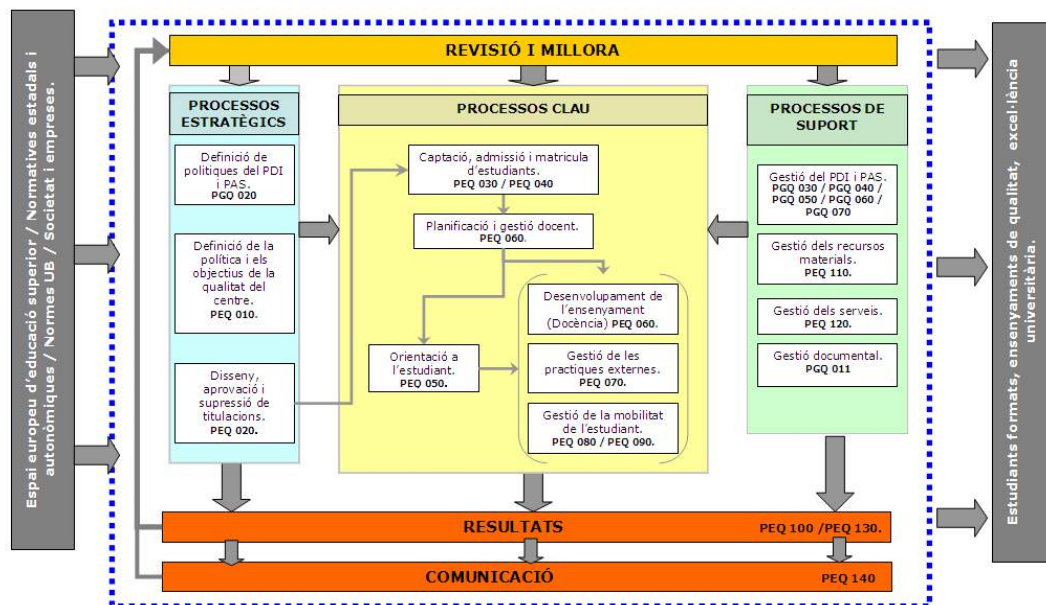
3. ANÀLISI VALORATIVA DE L'ENSENYAMENT

Anàlisi de la informació i valoració d'indicadors

A través del SAIQU s'ha elaborat el mapa de processos de cada centre, cosa que ha permès identificar i classificar cada un dels processos clau que intervenen en el programa formatiu de l'ensenyament. A més, el SAIQU proposa el desplegament gradual d'un conjunt d'indicadors, lligats als diversos processos, fins al moment de l'acreditació.

Una de les tasques que ha estat duent a terme la Comissió de Qualitat del centre és desplegar el SAIQU a través del mapa de processos i els seus procediments associats. D'aquesta manera, des del centre ja s'ha reflexionat sobre qui i com s'ha de fer la tasca de planificació i avaluació dels diversos processos.

MAPA DE PROCESSOS DEL SAIQU AL CENTRE



El nostre ensenyament es va iniciar el curs 2013-14, per la qual cosa els processos sotmesos a un seguiment més exhaustiu són els següents:

- Captació, admissió i matrícula d'estudiants (PEQ 040)
- Orientació a l'estudiant (PEQ 050)
- Planificació i gestió docent (PEQ 060) –l'apartat de la publicació dels plans docents al GRAD, utilització del campus virtual i el treball i assoliment competencial de l'ensenyament
- Desenvolupament de l'ensenyament: Treball Final de Màster , Professorat, Pràctiques externes (PEQ 070), Mobilitat internacional (PEQ 080).
- Gestió dels recursos materials i serveis (PEQ110 i 120)
- Resultats (PEQ 130) – l'apartat queixes, reclamacions i suggeriments (PEQ 100) i l'apartat de rendiment acadèmic i satisfacció dels estudiants.

3.1. Dades sobre l'accés i matrícula

L'anàlisi la fem a partir de les nostres pròpies dades i de les obtingudes a Windat. També s'inclou en aquest apartat els comentaris sobre el perfil d'ingrés.

En el curs 2013-14 la matrícula dels alumnes de nou accés va caure per sota del desitjable, sent només de 16, amb un total de 747 crèdits ordinaris matriculats. A aquests s'hi havia d'afegir els 3 alumnes de segon any, que seguien el pla vell en extinció, amb un total de 100 crèdits ordinaris matriculats.

Les causes d'aquest descens les podem atribuir a l'augment de les taxes universitàries, que per aquell curs van ser especialment elevades per als alumnes no comunitaris, un col·lectiu tradicionalment important per al nostre màster, doncs sempre hem tingut un important contingent d'alumnes llatinoamericans. Concretament, en aquest curs 2013-14 només en vàrem tenir un d'aquest grup (6,3 %).

En el curs referit la principal font d'alumnes va ser la pròpia Catalunya (62 %). Vàrem tenir tres alumnes estrangers (19 %): un anglès, un italià i un xilè. De la resta d'Espanya també en vàrem tenir 3 (19 %).

La valoració que en fem d'aquesta dependència del mercat català la jutgem negativament, tenint en compte que el nostre és l'únic màster específicament d'història econòmica a tot Espanya i la clara voluntat internacional que sempre hem tingut.

Sortosament les dades del curs següent, el vigent 2014-15, han millorat en tots els sentits. S'ha incrementat el nombre d'alumnes a 21, s'ha recuperat la presència de llatinoamericans (3), i els estrangers representen el 24 % dels alumnes. Per altra banda també s'ha incrementat la presència d'estudiants de la resta d'Espanya (9, el 43 %). Així doncs, la dependència del mercat català ara és només del 33 %.

El canvi de tendència creiem que, en part, es pot atribuir a la major propaganda que hem fet a les universitats espanyoles, a través de l'enviament de pòsters i tríptics informatius i el contacte que s'ha fet amb professors autòctons perquè els difonguessin. La recuperació dels llatinoamericans no ens atrevim a atribuir-la a la reducció de les taxes que es va fer gràcies a que vàrem aprofitar al màxim el marge que ens va donar la UB, ja que aquesta es va produir pràcticament a l'estiu i no es va poder anunciar abans als interessats. En qualsevol cas, creiem que aquesta reducció ens permetrà en el futur mantenir una forta presència al mercat llatinoamericà.

A part de l'origen geogràfic dels estudiants, hem de dir que el perfil d'ingrés dels curs 2013-14 ens va cridar l'atenció per la poca presència femenina (1 noia només sobre 16 alumnes nous). Això s'ha corregit el curs següent, sent ara 4 les dones sobre 21. No hem fet cap acció en aquest sentit ni sabem exactament per què passa.

Pel que fa a les edats, normalment es tracta d'alumnes joves, que han acabat la carrera recentment o que, en el cas dels estrangers, fa un pocs anys que l'han acabada. Tanmateix en el curs objecte d'anàlisi, 2013-14, hi havia una presència relativament important de persones madures, amb unes 3 persones majors de 40 anys.

3.2. Orientació a l'estudiant

Les activitats d'orientació durant el curs han estat les següents:

Els primers dies del curs s'orientava als alumnes dels tràmits que havien de fer per matricular-se, de l'estructura del programa, etc. Aquesta tasca la va dur a terme el coordinador del màster Marc Prat.

Un moment important d'orientació és quan els alumnes han de començar el Treball Final de Màster, a l'inici del segon quadrimestre (principis de febrer). Llavors es fa una reunió amb ells on, a part d'explicar el procediment d'assignació de tutors i de les normes a seguir, el professor Alfonso Herranz els hi fa una sessió de consells pràctics de com afrontar un treball de recerca d'aquestes característiques.

Una altra activitat és la de valoració dels estudiants de cada un dels quadrimestres, tant de les assignatures com dels professors. Això es fa amb dues xerrades, una després de cada quadrimestre, amb els coordinadors de la UB (Marc Prat) i de la UAB (Montse Llonch).

3.3. Planificació i gestió docent

- Donat que el curs 2013-14 va ser el primer després de la verificació i que l'aprovació oficial de la nova estructura del màster es va fer al mes de setembre del 2013, els plans docents es van anar carregant durant el curs. La majoria d'ells es van introduir durant el primer quadrimestre del curs i a partir de maig del 2014 es va procedir a la modificació o validació dels mateixos pel curs 2014-15. A mitjans de juliol només una assignatura sobre 18 no tenia el seu pla docent publicat. Per tant, més del 90 % de les assignatures tenien el seu pla docent publicat. Hores d'ara, totes les assignatures tenen el seu pla docent publicat.
- Els plans docents elaborats i publicats disposen dels continguts mínims definits en el document de "normes reguladores dels plans docents".
- Durant el curs 2013-14 no hi va haver cap assignatura amb menys de 5 alumnes matriculats.
- No hem tingut durant el curs 2013-14 cap alumne que repetís assignatura. Sí en tenim una aquest curs 2014-15, però del pla vell en extensió, que havia suspès el curs 2012-13.
- Respecte al Treball Final de Màster sí de vegades es produeix alguna repetició. En el curs 2013-14 no hi havia cap alumne matriculat per segona vegada per en aquesta assignatura, però sí hi va haver dos casos que van decidir no presentar el treball i, per tant, aquest curs l'han tornat a matricular. També hi va haver un alumne que en primera instància el tutor no li va deixar presentar el treball però se li va donar l'oportunitat de reavaluació, a un mes vista, i el va acabar presentant i aprovant. Creiem que en general el percentatge d'alumnes que el fan i l'aproven és alt, en aquest cas 11 dels 13 que l'havien matriculat (85%) el van acabar presentant i aprovant, tot i que un d'ells, com hem dit, en la reavaluació. Cal tenir en compte que el nostre màster es pot fer en dos cursos, a temps parcial, i que dels 16 alumnes nous només 10 l'havien matriculat aquell curs, més 3 alumnes més que venien de pla vell i estaven en el seu segon any.



- Si sumem els TFM de pla nou efectivament presentats (8) amb els de pla vell (3), tenim que només 3 dels 11 alumnes van superar el 8 de nota final. Creiem que és un percentatge raonable, que podria ser major si així ho mereixés la qualitat dels treballs, i que en qualsevol cas demostra la gradació que fan els professors en l'avaluació entre bons, no tant bons i millors treballs.
- Tots els professors del nostre màster són doctors. La gran majoria d'ells són professors permanents.
- En totes les assignatures excepte el Treball Final de Màster es compten 9 hores de docència per cada crèdit.



Llistat de competències de la titulació (perfil de formació)

- **Competències bàsiques**

- *CB6 - Poseer y comprender conocimientos que aporten una base u oportunidad de ser originales en el desarrollo y/o aplicación de ideas, a menudo en un contexto de investigación*
- *CB7 - Que los estudiantes sepan aplicar los conocimientos adquiridos y su capacidad de resolución de problemas en entornos nuevos o poco conocidos dentro de contextos más amplios (o multidisciplinares) relacionados con su área de estudio*
- *CB8 - Que los estudiantes sean capaces de integrar conocimientos y enfrentarse a la complejidad de formular juicios a partir de una información que, siendo incompleta o limitada, incluya reflexiones sobre las responsabilidades sociales y éticas vinculadas a la aplicación de sus conocimientos y juicios*
- *CB9 - Que los estudiantes sepan comunicar sus conclusiones y los conocimientos y razones últimas que las sustentan a públicos especializados y no especializados de un modo claro y sin ambigüedades*
- *CB10 - Que los estudiantes posean las habilidades de aprendizaje que les permitan continuar estudiando de un modo que habrá de ser en gran medida autodirigido o autónomo*

- **Competències generals/transversals** (a omplir pel centre)

- *CG1- Tener la habilidad para establecer las preguntas de investigación o las hipótesis originales basadas en un marco teórico relevante que después puedan valorarse o contrastarse empíricamente*

- **Competències específiques** (a omplir pel centre)

- *CE1 - Ser capaz de reconocer, analizar y evaluar la complejidad, el funcionamiento y los principales retos del proceso de desarrollo a largo plazo, para poder contribuir a la resolución de los problemas económicos a los que ésta se enfrenta.*
- *CE2 - Ser capaz de reconocer, analizar y evaluar la complejidad y el funcionamiento de las economías del pasado, para poder contribuir al avance del conocimiento en Historia Económica.*
- *CE3 - Ser capaz de leer razonadamente y evaluar de forma crítica artículos de investigación en Historia Económica, para identificar las contribuciones esenciales y la frontera del conocimiento.*
- *CE4 - Ser capaz de implementar los conocimientos y los instrumentos teórico-metodológicos adecuados para resolver problemas relacionados*

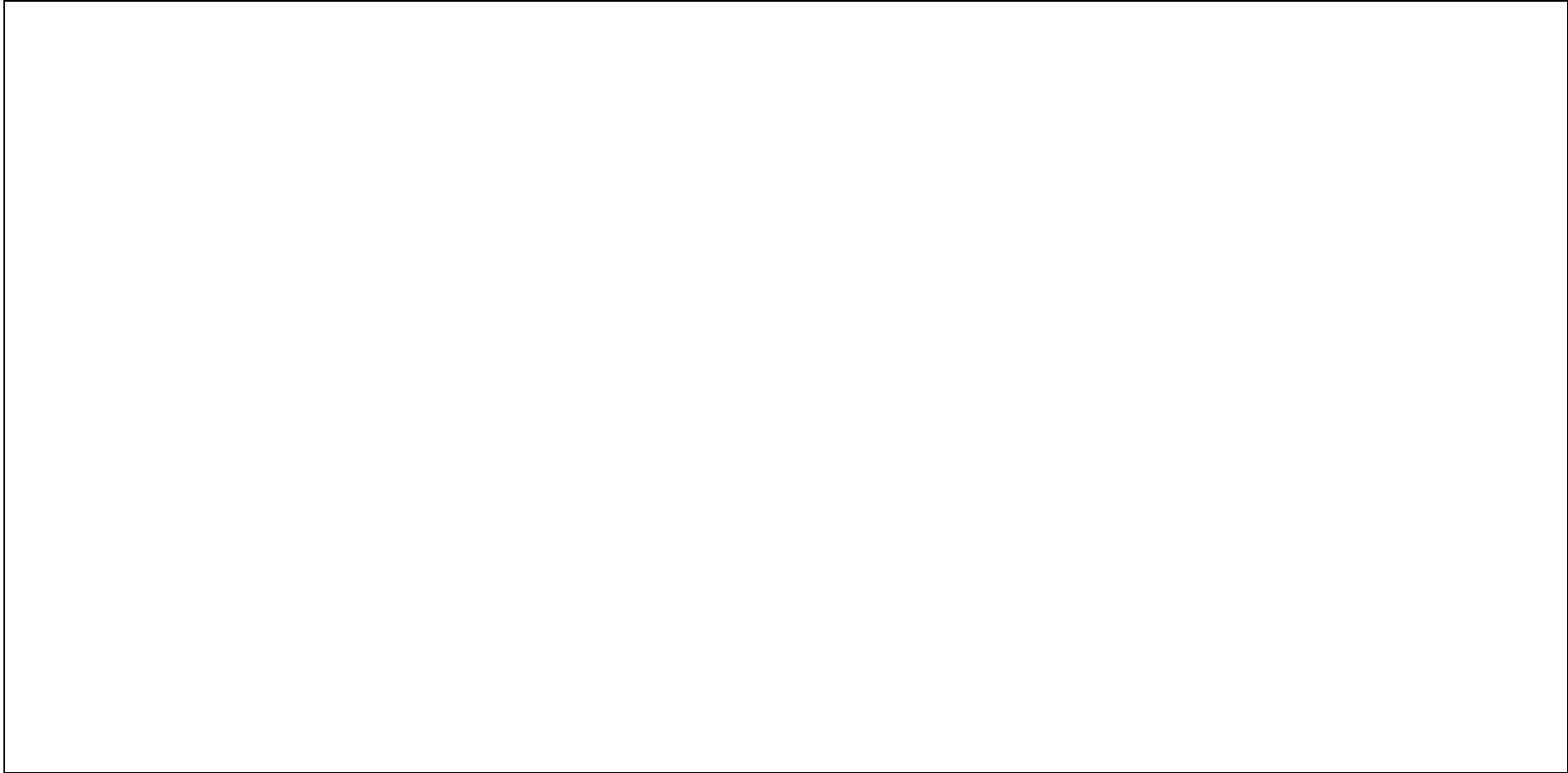


con el desarrollo económico a largo plazo, posiblemente en entornos nuevos y multidisciplinares.

- CE5 - Ser capaz de aplicar el razonamiento teórico para avanzar en la descripción y comprensión de las realidades socioeconómicas del pasado.
- CE6 - Ser capaz de aplicar los conocimientos de economía cuantitativa para el análisis de los procesos de desarrollo a largo plazo.
- CE7 - Ser capaz de buscar y analizar datos históricos y de identificar las fuentes de información relevantes, para lograr obtener un conocimiento adecuado de las economías del pasado.
- CE8 - Ser capaz de abordar de manera crítica las fuentes documentales relevantes para el análisis histórico-económico.
- CE9 - Ser capaz de seleccionar y aplicar las metodologías, fuentes de información y herramientas informáticas más adecuadas para el análisis sistemático y riguroso de cada problema histórico-económico.
- CE10 - Ser capaz de elaborar artículos científicos que puedan publicarse en revistas de Historia Económica reconocidas y de presentarlos en reuniones científicas internacionales.



B Universitat de Barcelona



Relació de competències adquirides i avaluades en les diferents matèries i assignatures del màster

MATÈRIES /ASSIGNATURES VINCULADES	COMPETÈNCIES															
	CB6	CB7	CB8	CB9	CB10	CG1	CE1	CE2	CE3	CE4	CE5	CE6	CE7	CE8	CE9	CE10
Matèria MD0T25 Anàlisi Històrica del Desenvolupament Econòmic	X	X	X	X	X	X	X	X	X	X	X	X			X	X
Assignatura 570439 Anàlisi Històrica del Desenvolupament Econòmic	X	X	X	X	X	X	X	X	X	X	X	X			X	X
Matèria MD0T26 Història dels Sistemes Agroalimentaris	X		X		X	X	X	X	X	X	X	X	X			X
Assignatura 570440 Història Agrària	X				X	X		X	X			X				X
Assignatura 570441 Sistemes Agroalimentaris i Desenvolupament Econòmic	X		X		X		X		X	X	X	X	X			
Matèria MD0T27 Població, Recursos i Mercats de Treball	X		X		X	X	X		X		X	X	X	X		X
Assignatura 570443 Mercats de Treball	X					X	X		X			X		X		X
Assignatura 570442 Població, Recursos i Creixement Econòmic	X		X		X		X				X					X
Matèria MD0T28 Canvi Tècnic, Institucions i Desenvolupament Econòmic	X				X	X	X	X	X	X	X				X	X
Assignatura 570445 Canvi Institucional i Dinàmica Econòmica	X				X	X	X		X	X					X	
Assignatura 570444 Canvi Tècnic i Desenvolupament Econòmic	X					X		X		X						X
Assignatura 570456 Regulació i desregulació					X	X			X	X	X					X
Matèria MD0T29 Història dels Sistemes Financers i de la Hisenda Pública	X				X	X	X		X		X			X		X
Assignatura 570446 Història Financera	X					X	X		X					X		X

Assignatura 570447 Hisenda i Estat del Benestar	X				X	X				X				X		X
Matèria MD0T2B Història Industrial i de l'Empresa	X				X	X	X		X	X					X	X
Assignatura 570448 Història Industrial	X				X	X				X					X	X
Assignatura 570449 Història Econòmica de l'Empresa	X				X	X			X							X
Matèria MD0T2D Temes de Recerca en Història Econòmica i Història del Pensament Econòmic	X				X	X	X	X	X	X	X	X			X	X
Assignatura 570452 Història del Pensament Econòmic	X					X	X		X			X			X	
Assignatura 570453 Història Ambiental: Energia i Territori	X				X	X		X	X						X	X
Assignatura 570454 Història Econòmica d'Amèrica Llatina					X	X	X	X	X		X					X
Matèria MD0T2C Integració Econòmica a Perspectiva Històrica	X				X	X	X		X	X	X	X			X	X
Assignatura 570450 Experiències Regionals de Desenvolupament	X				X		X		X		X	X				X
Assignatura 570451 Globalització en la Història	X				X	X	X			X		X			X	X
Matèria MD0T2F Treball Final de Màster		X	X	X		X	X	X	X	X	X	X	X	X	X	X
Assignatura 570455 Treball Final de Màster		X	X	X		X	X	X	X	X	X	X	X	X	X	X

3.4. Pràctiques externes

Segons les dades de la pròpia Ub aportades per la Delegada del Rector per la Qualitat, no n'hi hagut cap alumne del nostre Màster amb pràctiques externes durant el curs 2013-14. N'hi van haver 5 pel curs anterior, però sense reconeixement de crèdits.

3.5. Mobilitat internacional

Com ja s'ha dit abans, segons les nostres pròpies dades, el curs 2013-14 vàrem tenir tres alumnes estrangers (19 %): un anglès, un italià i un xilè. Això significà una disminució respecte a cursos anteriors, però com ja hem dit abans, aquesta feblesa s'ha rectificat en positiu el vigent curs 2014-15. S'ha recuperat la presència de llatinoamericans (3), i els estrangers representen el 24 % dels alumnes.

No tenim alumnes que hagin participat en programes de mobilitat internacional.

El nostre programa ha rebut la menció de la AQU com a International Master Program, per la tradicional presència d'alumnes estrangers en el nostre programa, el currículum internacional de molts dels nostres professors, i la invitació de professors estrangers per fer lliçons inaugurals o, fins i tot, cursos monogràfics intensius.

No fem cap proposta de millora en aquest terreny.

3.6. Treball fi de màster

Veure annex "Fitxa Treball Fi de Màster".

3.7. Professorat

Les dades són les pròpies del coordinador del Màster. En el curs 2013-14 van participar en el nostre programa 31 professors: 17 de la UB, 7 de la UAB i 7 de la Universidad de Zaragoza. Creiem que el perfil de recerca i docent del professorat és l'adequat per aquest programa.

3.8. Gestió dels recursos materials i serveis

Donat que en el moment de realitzar el següent informe de seguiment no es disposa d'una nova enquesta, aquest apartat s'ha realitzat a partir dels resultats de l'enquesta als estudiants sobre serveis, activitats i instal·lacions de la UB, edició 2013 i s'han especificat les millores dutes a terme.

L'equip deganal ha fet la valoració de la gestió dels recursos materials i serveis. En concret, i a partir de les dades dels Resultats de l'enquesta als estudiants sobre serveis, activitats i instal·lacions de la UB, edició 2013, s'ha constatat en relació als indicadors que afecten

directament a la Facultat d'Economia i Empresa el següent. Val a dir que la valoració té una escala d'1 a 4 (1=deficient, 2=regular, 3=bé i 4=excel·lent). El 2,5 és el valor mitjà.

- Pel que fa a secretaria, la valoració mitjana que en fan els estudiants és de 2,38, situant-se en una franja de regular a bé, mentre que la importància d'aquest servei és valorada amb un 3,43. Aquests percentatges es situen lleugerament per sota de la mitjana UB. En tots els ítems analitzats la valoració està sempre per sota de la importància que li atorguen al servei. Així, pel que fa a l'agilitat en els tràmits la valoració mitjana és de 2,32, mentre que la importància és de 3,50, xifres totes dues lleugerament per sota de la mitjana UB. El tracte personal també té el mateix comportament. En canvi, la Facultat es situa per sobre de la mitjana en la valoració d'horari d'atenció i en el procés d'automatrícula.
- Pel que fa a les aules, la valoració mitjana és bastant baixa, de 2,25 mentre que la importància que li atorguen a aquests espais és de 3,39. Tots dos indicadors estan per sota de la mitjana de la UB. La disponibilitat d'espai és l'ítem més ben valorat amb un 2,49, mentre que el pitjor és el de qualitat i adequació del mobiliari que ha estat valorat en tant sols un 1,97. També la qualitat de les instal·lacions té una valoració baixa amb un 2,10.
- En relació a les aules d'informàtica, la valoració mitjana és de 2,64, situant-se per sobre de la mitjana UB. Essent la valoració global de 2,70, quan la mitjana UB és de 2,58. L'ítem que presenta una valoració més baixa és la qualitat de les instal·lacions. Ara bé, en tots els ítems (valoració global, espai disponible, qualitat de les instal·lacions, i recursos) estem per sobre de la mitjana UB.
- Pel que fa a les sales d'estudi, els estudiants les han valorat molt positivament amb un 2,62, essent la mitjana UB de 2,46. Només hi ha un centre que estigui més ben valorat. Tots els ítems que s'analitzen estan per sobre de la mitjana UB. Així, la qualitat de les instal·lacions la valoren amb un 2,78, l'horari amb un 2,72 i la disponibilitat de llocs per a l'estudi amb un 2,35.
- Pel que fa als lavabos, la valoració està per sota de la mitjana UB en tots els ítems considerats, si bé ens situem per sobre del 2,50. La valoració mitjana és de 2,61, quan la mitjana UB és de 2,70. De menor a major valoració es troben els següents aspectes: higiene (2,51), equipament (2,54), nombre d'unitats (2,59) i estat de les instal·lacions (2,78).
- En relació al servei de bar i restauració, la valoració mitjana que en fan els estudiants és de 2,68, valor superior a la mitjana de la UB (2,49). En tots els ítems estem per sobre de la mitjana UB. La relació qualitat-preu és l'ítem que té una valoració més baixa amb 2,34, però la resta es situen per sobre de 2,5. Així, en relació a l'oferta i varietat de plats ho valorem amb un 2,66, l'oferta i varietat de begudes amb un 2,92 i la qualitat de les instal·lacions amb un 2,80.
- Quan als espais per al consum d'aliments, la valoració mitjana dels estudiants és de 2,66, superior a la de la mitjana UB (2,35). També en tots els ítems estem per sobre de la mitjana UB. De menor a major valoració es troben la disponibilitat de microones i espais per consumir menjar propi amb un 2,51, la qualitat de les instal·lacions amb un 2,70 i l'oferta de productes a les màquines expenedores amb un 2,77.

- Pel que fa a les dependències, la valoració mitjana ha estat de 2,90 igual que la de UB, estant valorada la claredat en la senyalització en un 2,84 i l'estat de la neteja en un 2,95.
- En relació a la vigilància i seguretat, la valoració mitjana ha estat de 2,63, lleugerament de sota de la UB que és de 2,71.
- Pel que fa referència als punts d'informació, la valoració mitjana és de 2,92, lleugerament per sota de la UB (3,03). Per ítems, la satisfacció amb la informació rebuda és d'un 2,97, mentre que el tracte personal és de 2,92.
- Finalment, i pel que fa a les preguntes obertes, són molt coincidents amb la valoració quantitativa que han fet els estudiants. Així, la Facultat està per sota d'un 2,5, és a dir, es pot dir que suspèn en les aules (2,25) i secretaria (2,38). En canvi, els servis més ben valorats són els de punt d'informació (2,92), dependències (2,90), bar i restaurants (2,68) espais de consum d'aliments propis (2,66), aules d'informàtica (2,64), sales d'estudi (2,62) i lavabos (2,61).
- Quan als serveis i activitats relacionats amb l'atenció a l'estudiant que ofereix la UB, la valoració mitjana dels estudiants de la Facultat d'Economia i Empresa ha estat la següent: SAE (2,67), Programes d'orientació professional (2,63), Feina UB (2,41), Servei de beques i ajuts a l'Estudiant (2,32), OMPI (2,70).
- Pel que fa als serveis i instal·lacions generals de la UB, la valoració dels estudiants de la Facultat d'Economia i Empresa és la següent en termes de valoració mitjana: CRAI_Biblioteca (2,78), Campus virtual (2,99), Web (2,88), EIM (2,94), Autoaprenentatge de llengües (3,29), Esports UB (3,07), atenció telefònica (2,15).

De l'anàlisi realitzada i de les peticions que els estudiants fan directament per les vies pertinents, per al curs 2013-14 la Facultat d'Economia i Empresa es va proposar realitzar una sèrie de millores que a continuació s'especifiquen juntament amb el seu grau d'execució.

- Reparar el mobiliari de les aules. Aquesta actuació s'ha dut a terme i es continuarà fent-se durant el curs 2014-15. A més, també es preveu canviar el mobiliari d'alguna de les aules on aquest està amb pitjors condicions.

- Canviar l'equipament informàtic de les aules que estigui més obsolet. Aquesta acció s'ha realitzat i es continuarà fent durant el curs 2014-15.

- Es reforçarà la capacitat de wifi amb més antenes en aquelles aules grans on es fa un ús intensiu dels ordinadors.

- Fer de nou els lavabos per als estudiants de la zona propera a Palau Reial de l'edifici 690. Aquesta actuació s'ha realitzat completament. Per al curs 2014-15 es preveu ampliar els lavabos en la zona de l'aula magna de l'edifici 690 tant adaptats per a discapacitats com no adaptats.

- Augmentar el nombre de sales d'estudi per a estudiants a l'edifici 696. S'ha augmentat amb 3 noves sales d'estudi. Pel curs 2014-15 està previst dotar de més sales d'estudis a la zona de biblioteca.

- Canviar el sistema de climatització de les aules de l'edifici 696. Es va dur a terme una primera fase. Pel curs 2014-15 es preveu dur a terme la segona fase.

- Reparació de cobertes a l'edifici 696 i d'executar la cuberta per posar la climatització a les aules que no n'hi havia

- Reparar goteres i altres desperfectes dels edificis. S'ha fet tot un seguiment i s'han reparat. El manteniment dels edificis és una constant donat l'elevat nombre de persones que hi transiten (prop de 12.000 persones). Donat l'elevat ús intensiu que se'n fa de totes les instal·lacions i espais, és del tot necessari dur a terme una acció molt activa de manteniment.

- Durant el curs 2013-14 es van dur a terme el canvi de les concessions dels bars i restaurants dels dos edificis.

- Creació d'un espai de coworking a l'edifici 696, destinat a que estudiants i titulats puguin desenvolupar projectes d'emprenedoria. Durant el curs 2013-14 es va iniciar el projecte i s'ha finalitzat a l'octubre de 2014.

Cal deixar constància que realitzar totes aquestes millores en les instal·lacions de la Facultat, requereix de molt esforç per part de la Facultat, atès el procés de consolidació pressupostària de la UB.

3.9. Resultats

3.9.1. Queixes, reclamacions i suggeriments

La Facultat d'Economia i Empresa rep, canalitza i respon les queixes, reclamacions i suggeriments, així com altres tipus d'incidències que es puguin detectar de diverses maneres en funció de tema.

Així, les de caràcter acadèmic-docent es canalitzen per diverses vies.

- Les que corresponen a l'àrea economico-administrativa (atenció general, matriculació, certificats, expedients, títols, convalidacions, reconeixement de crèdits, actes, trasllat d'expedient, queixes i suggeriments) a través de la pàgina inicial web del centre: [bústia de secretaria \(SED\)](#) i també en atenció directa. La bústia de secretaria obre una pantalla amb els diferents correus electrònics dels responsables dels diferents àmbits econòmic-administratius. Aquest sistema permet enregistrar automàticament les queixes, reclamacions i suggeriments i els responsables resolen la petició i remetent la resposta al sol·licitant. En cas de que no sigui ben canalitzada la petició, queixa o suggeriment, la persona que la rep la redirecciona cap a la persona responsable. Les persones del SED donen resposta amb la major brevetat i agilitat possible a totes les peticions, queixes, reclamacions i suggeriments.
http://www.ub.edu/economiaempresa/secretaria/SED_busties.htm
- Les queixes, reclamacions i suggeriments corresponents al màster es canalitzen a través d'un apartat de la pàgina web del màster que les dirigeix al coordinador del Màsters i que s'intenten resoldre amb la màxima diligència possible.

<http://www.ub.edu/estudis/ca/mastersuniversitaris/histeconomica/dubtes-queixes-i-suggeriments>

- El coordinador del màster també atén les queixes, reclamacions i suggeriments dels alumnes a les hores de visita i a través del correu electrònic. El coordinador de Màster porta un registre de totes aquestes peticions i els hi dona resposta amb la major brevetat possible. A la pàgina web de cada Màster oficial hi ha la informació referent al coordinador.
- Per les queixes, reclamacions i suggeriments que no són estrictament docents, els alumnes poden adreçar-se a la bústia de deganat que figura en la pàgina web inicial de la Facultat. Aquestes peticions s'enregistren a deganat i es redireccionen cap a la persona corresponent (degana, vicedegans, caps d'estudi, SED, administradora de centre, etc.) amb la màxima rapidesa possible. Els responsables corresponents donen resposta als peticionaris també amb màxima diligència.
<http://www.ub.edu/economiaempresa/>
- Altres vies que disposen els alumnes per fer arribar peticions de tot tipus és a través de les diferents xarxes socials de que disposa la Facultat i que es troben en la pàgina inicial de la Facultat (Facebook y Twiter). Aquestes peticions són enregistrades pel propi sistema i se'ls hi dona una resposta molt ràpida.
<http://www.facebook.com/economiaempresaub>
<http://twitter.com/#!/UBFacEcoiEmpres>
- Per les queixes relatives a l'assetjament sexual, la Facultat disposa d'un protocol d'actuació. En aquest cas les queixes han de dirigir-se a la Comissió d'Igualtat de la Facultat d'Economia i Empresa (o a qualsevol de les persones que en formen part) mitjançant un correu electrònic o en persona; es garanteix en tot moment la confidencialitat d'allò exposat. En el moment que arriba una queixa, es constitueix la Comissió per a la Prevenció i Actuació davant la Violència de Gènere (COPAVG). Aquesta comissió inicia la investigació, analitza els fets i pren decisions. Tota la informació al respecte es troba a la pàgina inicial de la Facultat.
<http://www.ub.edu/economiaempresa/genere/>
- Les queixes i suggeriments relatives als serveis que ofereix la Facultat i a l'estat de les instal·lacions ja sigui aulari, sales d'estudi, aules d'informàtica, etc. les recullen els diferents punts d'informació de la Facultat i les canalitzen cap a les persones o unitats responsables (manteniment, administrador de centre, serveis de neteja, audiovisuals, etc.).
http://www.ub.edu/economiaempresa/oag/oag/pi/punts_info.html

Val a dir, que donat els nombrosos canals de què disposen els alumnes, aquest no ha estat mai un problema en el desenvolupament dels ensenyaments de la Facultat. Això es pot constatar en les diferents actes dels diferents òrgans de govern de la Facultat (Junta de Facultat, Comissions, Consells d'estudis, etc.), on hi estan representats els estudiants, essent aquesta també una via per canalitzar les seves queixes, peticions i suggeriments.

Els nombrosos mecanismes establerts i les facilitats per al seu accés juntament amb el gran nombre d'estudiants de la Facultat fa que qualsevol problema que es detecti se li hagi de donar una resposta de manera molt ràpida.

3.9.2. Satisfacció de l'alumnat amb l'acció docent i la planificació d'assignatures

Es parteix de les dades d'enquestes rebudes de la pròpia UB. Les enquestes deixen de ser un bon indicador de la satisfacció dels alumnes des que s'han decidit fer on-line, degut als baixos percentatges de resposta per part dels alumnes. Aquest és un problema general de tots els ensenyaments de la UB, però que en el cas del nostre màster, amb assignatures amb un màxim de vint-i-pocs alumnes, és molt més greu, doncs rarament s'arriba al mínim de cinc respostes per considerar l'enquesta vàlida. En aquest sentit estem intentat pressionar més els alumnes perquè contestin.

En tot cas, nosaltres fem dues sessions, una després de cada quadrimestre, de valoració per part dels alumnes d'assignatures i professors, que ens donen suficient informació per detectar febleses i forteses. En general, per al curs 2013-14, la impressió dels alumnes respecte al nostre programa va ser satisfactòria.

3.9.3. Rendiment acadèmic

Les dades vénen de la qualificació d'actes de la pròpia UB (PEQ130). La taxa de rendiment és molt elevada en totes les assignatures. En 10 de les 18 és del 100%; en la resta 3 és del 80%, una del 88,9% i una altra del 92,9%. La taxa d'èxit en totes les assignatures ha estat del 100%.

4. PROPOSTES DE MILLORA

4.1 Disseny, implementació i seguiment de les accions de millora

La implantació del SAIQU (<http://www.ub.edu/economiaempresa/qualitat/>) assegura una revisió periòdica de tots els processos i una retroalimentació contínua del sistema. La creació de la comissió de qualitat del centre (http://www.ub.edu/economiaempresa/qualitat/documents/Comissio_de_Qualitat_web.pdf) és l'eina que permet fer un seguiment dels indicadors de cada procés que han de ser analitzats per la comissió i presentats als equips de govern dels centres perquè proposin i portin a terme les accions correctives de millora que considerin necessàries.

Així mateix, el fet que el SAIQU sigui general per a tots els centres permet revisar-lo i actualitzar-lo sota el guiatge de l'Agència de Polítiques i de Qualitat de la UB. D'aquesta manera es dona una resposta institucional a les necessitats diverses que es presenten durant el desplegament del SAIQU.

4.2 Propostes de millora que es deriven de la valoració que es fa del desplegament de la titulació, incloent-hi totes les propostes de modificació i pla de seguiment.

Començar el text explicant quin tipus de modificacions s'han presentat o fet i quina millora s'espera obtenir gràcies a aquesta modificació.

En aquest sentit, cal explicar quines són les propostes de millora derivades de l'anàlisi valorativa del funcionament de l'ensenyament i qui i quan es portaran a terme per tal d'assegurar el seu compliment.

Cal completar la taula d'aquest apartat traslladant els punts febles detectats a les diferents fitxes analitzades

Cal diferenciar entre els tres tipus de canvis/modificacions que s'expliciten a continuació:

1. **Propostes de millora que representen petits canvis de funcionament que no representen per AQU Catalunya una modificació i, per tant, no es recullen en el seu document***
2. **Modificacions no substancials***: són aquells **canvis menors que milloren el títol** i que la universitat pot implantar com a resultat del procés de seguiment. Aquests canvis **es recullen en els informes de seguiment** i s'incorporen, si escau, a la memòria del títol quan s'hagi de sotmetre a un procés de modificació.
3. **Modificacions substancials autoritzable***: són aquells canvis que afecten a l'estructura del títol però no suposen un canvi en la seva naturalesa i objectius. Aquests canvis se sol·liciten a través del procés de modificació

*En el document d'AQU Catalunya "[Processos per a la comunicació i/o avaluació de les modificacions introduïdes en els títols universitaris de grau i màster](#)". S' especifiquen les

modificacions a què es pot sotmetre un títol universitari i la classificació d'aquestes modificacions segons la seva tipologia (no substancial i substancials autoritzables o no autoritzables)

Atenció: Els ensenyaments que van demanar modificacions no substancials i substancials autoritzables i van estar aprovades per la CACG i els que presenten modificacions el curs 14-15 han d'aparèixer reflectides a la taula de millores de l'informe de seguiment.

Modificació / Proposta de millora	Responsable de la implantació de la millora al centre	Caràcter de la millora ^(1,2 o 3)	Calendari	Estat proposta de modificació (4,5,6)
Informació pública				
Captació, admissió i matrícula d'estudiants (PEQ 030)				
Orientació a l'estudiants (PEQ 050)				
Planificació i gestió docent (PEQ 060)				
Gestió de les pràctiques externes (PEQ 070)				
Gestió de la mobilitat del estudiant (PEQ 080)				
Treball Final de Màster				
Professorat				
Gestió dels recursos materials i serveis (PEQ 110 / PEQ 120)				

Queixes, reclamacions i suggeriments (PEQ 100)				
Resultats (PEQ 130) —l'apartat de rendiment acadèmic i de satisfacció dels estudiants				

Nota: afegir-hi tantes files com es necessitin

**El centre ha d'eliminar aquest procediments si no és aplicable segons l'any d'inici i calendari d'implementació del Màster en concret.*

- (1) *proposta de millora que no contempla AQU en els seu document sobre "Processos per a la comunicació i/o avaluació de les modificacions introduïdes en els títols universitaris de grau i màster".*
- (2) *Requereix una modificació no substancial.*
- (3) *Requereix una modificació substancial autoritzable*

- (4) *Pendent implementar*
- (5) *En procés d'implementació.*
- (6) *Implementada*

5. EL SISTEMA D'ASSEGURAMENT INTERN DE LA QUALITAT (SAIQU) COM A EINA PER AL SEGUIMENT DE LES TITULACIONS DEL CENTRE

En aquest apartat el centre ha d'assegurar que els agents implicats en l'informe de seguiment de la titulació en garanteixen la qualitat. (La/les persones responsable de l'execució de l'informe de seguiment té/tenen un càrrec de responsabilitat adequat per desenvolupar aquesta tasca). Es pot vincular aquest apartat amb l'existència de la Comissió de Qualitat i la seva composició.

Cal explicar com durant l'elaboració de l'informe s'ha anat informant als diversos òrgans del centre i, si escau, s'han anat aprovant documents/informes que evidencien el treball fet.

Les següents punts pretenen servir de guia per poder fer una valoració de l'adequació del Sistema d'assegurament intern de la qualitat per realitzar el seguiment de les titulacions. Es recomana al centre seguir aquest guió per complimentar aquest apartat:

- Existència i aprovació del document de política i objectius de qualitat que marca el compromís amb la qualitat i les línies d'actuació en aquest àmbit.
- Existència d'un mapa de processos amb tot un conjunt de procediments que guien i afavoreixen el seguiment dels ensenyaments.
- Existència i utilitat de la web de seguiment, elaborada des d'AQUB, on es troben recollits els indicadors i dades que permeten l'anàlisi del desplegament de les titulacions.
- La elaboració per part d'AQUB de guies de suport per poder analitzar cada un dels procediments així com una plantilla general per assegurar i facilitar la incorporació de tota la informació vinculada amb el seguiment de la titulació
- Quins punts febles o mancances s'han detectat i què pot fer el centre per millorar el seu SAIQU amb l'objectiu que sigui una bona eina per afavorir el seguiment de les titulacions.

La Facultat d'Economia i Empresa assegura que els agents implicats en l'informe de seguiment de la titulació en garanteixen la qualitat. Són persones responsables de l'execució de l'informe de seguiment el coordinador del màster i la responsable de Qualitat de la Facultat, juntament amb totes les persones que d'una manera o altra intervenen en l'organització i funcionament de l'ensenyament.

Tal i com s'ha especificat en cadascun dels apartats del present informe, la confecció de la informació necessària per poder fer l'anàlisi dels resultats, la seva valoració i les propostes de millora s'han realitzat en el sí de la Comissió de màster al llarg del desenvolupament del curs acadèmic. També s'han discutit i aprovat en la Comissió Acadèmica de la Facultat, en la Comissió de màsters i postgraus i en Comissió de Qualitat al ser els òrgans més directament vinculats a l'àrea docent de l'ensenyament.

La Facultat d'Economia i Empresa disposa d' un document de política i objectius de qualitat del Centre, aprovat per la Junta de Facultat, on es marca el compromís amb la qualitat i les línies d'actuació en aquest àmbit.

També disposa d'un mapa de processos amb tot un conjunt de procediments que guien i afavoreixen el seguiment dels ensenyaments.

La informació elaborada des d'AQUB (Agència de Polítiques i Qualitat de la universitat de Barcelona) ha estat molt útil a l'hora d'elaborar el present informe de seguiment, al recollir els indicadors i dades que permeten l'anàlisi del desplegament de les titulacions.

També, es important destacar la gran ajuda que ha suposat la elaboració per part d'AQUB de guies de suport per poder analitzar cada un dels procediments així com una plantilla general per assegurar i facilitar la incorporació de tota la informació vinculada amb el seguiment de la titulació.

Els punts febles que s'han detectat són, fonamentalment, la manca de temps per poder realitzar de manera acurada l'informe de seguiment, tot i el gran ajut de l'AQUB. La Facultat per millorar el seu SAIQU amb l'objectiu que sigui una bona eina per afavorir el seguiment de les titulacions haurà de continuar desplegant els diferents processos.

Des de la posada en marxa del SAIQU s'ha estat treballant en els següents procediments que guien i afavoreixen el seguiment dels ensenyaments: PEQ 6544 010, PEQ 6544 030, PEQ 6544 050, PEQ 6544 070, PEQ 6544 100.

Caldria avançar en la implementació del SAIQU i adaptació dels processos implementats. Però a la vegada s'ha de fer una reflexió a fons en el marc de la Comissió de Qualitat per analitzar com poder millorar la seva eficàcia.

ANNEXOS

FITXA D'ANÀLISI DEL TREBALL FI DE MÀSTER

Autor/autors de l'anàlisi: Marc Prat

Data realització: 25/01/2015

Curs de referència: 2013-14

<p>Objectius d'anàlisi del TFM</p>	<p>Analitzar el procés i criteris de selecció dels coordinadors, tutors i tribunal avaluadors/comissions d'avaluació dels TFM</p> <p>Analitzar el sistema de matriculació, lliurament i defensa del TFM</p> <p>Analitzar el procés de selecció i assignació de les àrees de coneixement i temàtiques dels TFM, el procés d'elaboració i el sistema d'avaluació emprats</p> <p>Analitzar els sistemes de suport i tutorització a l'alumnat pel que fa a l'objecte, estructura, format...del TFM</p> <p>Analitzar l'adequació dels TFM presentats als resultats d'aprenentatge i competències definides</p> <p>Analitzar el grau de satisfacció dels estudiants i els tutors dels TFM</p>
<p>Documentació relacionada amb el procés d'anàlisi dels TFG/TFM</p>	<p>Normes generals reguladores dels treballs de fi de màster universitari de la Universitat de Barcelona <i>(Aprovades per la comissió acadèmica del consell de govern de 8 de juny de 2011 i per consell de govern de 19 de juliol de 2011)</i></p> <p>Normativa TFM centre</p> <p><i>Si escau, afegir altres documents que disposi el centre o l'ensenyament i que s'hagin utilitzat per realitzar aquest l'anàlisi (Com, per exemple, una guia per a la realització del TFM)</i></p>
<p>Indicadors i dades per a l'anàlisi</p>	<ul style="list-style-type: none"> • Percentatge d'estudiants que presenten el TFM respecte al total d'estudiants matriculats: 85% • Percentatge d'estudiants que aproven el TFM respecte al total d'estudiants matriculats 85% • Percentatge d'estudiants amb alta qualificació (>8) respecte al total d'estudiants matriculats 23% <p><i>La informació dels indicadors i dades per poder realitzar l'anàlisi la trobareu a l'adreça web http://www.ub.edu/agenciaqualitat l'apartat "VSMA"</i></p>

Anàlisi dels processos i resultats obtinguts

La titulació té un pla docent per la TFM que explica les normes bàsiques, els terminis, l'estil d'edició, etc.

L'enllaç del pla docent del TFM és el següent:

<http://www.ub.edu/grad/plae/AccesInformePDInfes?curs=2014&assig=570455&ens=MOT08&re curs=pladocent&n2=1&idioma=CAT>

El coordinador del TFM és el propi coordinador del Màster, Marc Prat. L'assignació dels tutors es fa en una reunió entre els tres coordinadors de les tres universitats implicades, partint dels desigs manifestats pels estudiants i tenint en compte: la disponibilitat dels professors, la norma que cada professor només pot tutoritzar un treball per curs i que s'han de respectar unes quotes de les tres universitats, segons el conveni firmat entre elles.

Als estudiants se'ls va informar per mail de qui era el seu tutor. No hi ha hagut problemes ni amb els terminis ni amb les funcions dels tutors.

No hi ha una rúbrica per avaluar els TFM, però es preveu implantar-la aquest curs 2014-15.

Els treballs els guarda el coordinador del Màster en el seu despatx.

Els treballs no presentats han estat 2 sobre 13, el 23 %, un percentatge no alarmant però que seria millor reduir, donat la penalització econòmica que reben els alumnes al matricular per segon cop 18 crèdits. Creiem que es deu a la inconsciència de l'alumne quan matricula el treball el setembre de la feina que suposa. En algun cas s'ha degut a algun canvi en la vida de l'estudiant, com trobar feina per l'estiu, per exemple.

El percentatge de notes superiors a 8 dels presentats, 3 sobre 11 (27%), la considerem raonable.

Per altra banda, seguint l'oferta del centre CRAI de la Facultat d'Economia i Empresa, des d'octubre de 2014 s'han començat a penjar en el repositori de treballs finals de màster aquells treballs qualificats d'excel·lent i matrícula d'honor dels darrers dos cursos (2012-13 i 2013-14), sempre que els alumnes ho desitgin i ho autoritzin personalment.

Recull d'evidències a aportar

L'actual *Guia per a l'acreditació de les titulacions oficials de Grau i Màster (versió:1.0, novembre 2013)* sol·licita presentar un conjunt d'evidències que mostrin i avalin les accions i tasques fetes.

Assenyalau amb una X si el vostre ensenyament pot evidenciar la documentació requerida actualment en el procés d'acreditació:

X	Pla docent TFM
X	Llistat amb tots els TFM presentats especificant el nom del treball, l'àmbit o línia de treball, la temàtica, el grup o línia de recerca vinculada en el cas dels TFM i la nota obtinguda per l'alumne.
	Resultats de la satisfacció dels estudiants i tutors respecte el TFM
	Taula amb el recull dels instruments d'avaluació i rúbriques per l'avaluació dels TFM

Punts forts, punts febles i propostes de millora

Una vegada fet l'anàlisi anterior es recomana fer una síntesi dels aspectes valorats concretant els actuals punts forts de l'ensenyament pel que fa al TFM així com els punts febles i les corresponents accions de millora

PUNTS FORTS

Creiem que els treballs són en general d'una qualitat acceptable, alguns realment bons.

La dotació de professors dels tres departaments implicats ens permet assignar com a tutors a especialistes en la matèria.

La presentació en públic i la discussió per part de tres professors del tribunal dóna lloc a un debat acadèmic que creiem és molt formatiu per als alumnes, tant qui presenta el treball com la resta.

PUNTS FEBLES I PROPOSTES DE MILLORA

<i>Punt feble*</i>	<i>Proposta de millora</i>	<i>Responsable</i>	<i>Terminis. Calendari d'implantació</i>	<i>Caràcter de l'acció de millora (1,2,3)</i>	<i>Estat de l'acció de millora (4,5,6)</i>
Manca de rúbrica per avaluar el TFM	Implementar rúbrica d'avaluació del TFM	Marc Prat	curs 2014-15 Es farà pública el febrer del 2015. S'utilitzarà per primer cop el setembre del 2015.	1	5

**Els punts febles que ha de recollir aquesta taula són les febleses internes de l'ensenyament pel que fa al TFG. Si en l'anàlisi realitzat prèviament apareixen amenaces externes que no es poden modificar o solucionar amb una acció pròpia i directa per part de l'ensenyament o del centre no cal introduir-les en aquest apartat.*

- Propostes de millora que representen petits canvis de funcionament que no representen per AQU Catalunya una modificació i, per tant, no es recullen en el seu document***
- Modificacions no substancials*:** són aquells canvis menors que milloren el títol i que la universitat pot implantar com a resultat del procés de seguiment. Aquests canvis es recullen en els informes de seguiment i s'incorporen, si escau, a la memòria del títol quan s'hagi de sotmetre a un procés de modificació.
- Modificacions substancials autoritzable*:** són aquells canvis que afecten a l'estructura del títol però no suposen un canvi en la seva naturalesa i objectius. Aquests canvis se sol·liciten a través del procés de modificació

**En el document d'AQU Catalunya ["Processos per a la comunicació i/o avaluació de les modificacions introduïdes en els títols universitaris de grau i màster"](#). s'especifiquen les modificacions a què es pot sotmetre un títol universitari i la classificació d'aquestes modificacions segons la seva tipologia (no substancial i substancials autoritzables o no autoritzables)*

- Pendent Implementar
- En procés d'implementació
- Implementada