

GRAU EN SOCIOLOGIA
INFORME DE SEGUIMENT DEL CURS ACADÈMIC
2013-2014

Informe elaborat per: Josep Lluís Condom,
Cap d'Estudis de Sociologia

Informe revisat per: *Comissió de Qualitat del centre.*

Informe aprovat per: Consell d'Estudis
Data: febrer 2015

Sumari

1. PRESENTACIÓ	3
1.1. Tractament de les recomanacions dutes a terme per agències d'avaluació externes	4
2. INFORMACIÓ PUBLICADA	5
2.1 Seguiment i actualització de la informació publicada	17
3. ANÀLISI VALORATIVA DE L'ENSENYAMENT	18
3.1 Dades accés i matrícula	20
3.2 Orientació a l'estudiant	24
3.3 Planificació i gestió docent	24
3.4 Pràctiques externes	28
3.5 Mobilitat nacional i internacional	29
3.6 Treball fi de grau	31
3.7 Professorat	31
3.8 Gestió dels recursos materials i serveis	32
3.9 Resultats	34
3.9.1 Queixes, reclamacions i suggeriments	34
3.9.2 Satisfacció de l'alumnat amb l'acció docent, la planificació d'assignatures i la satisfacció dels graduats	37
3.9.3 Rendiment acadèmic	37
4. PROPOSTES DE MILLORA	46
4.1 Disseny, implementació i seguiment de les accions de millora	46
4.2 Propostes de millora que es deriven de la valoració que es fa del desplegament de la titulació, incloent-hi totes les propostes de modificació i pla de seguiment.	47
4.3 Seguiment de les accions de millora del curs 09/10, 10/11, 11/12 i 12/13	50
5. EL SISTEMA D'ASSEGURAMENT INTERN DE LA QUALITAT (SAIQU) COM A EINA PER AL SEGUIMENT DE LES TITULACIONS DEL CENTRE ..	52
ANNEXOS	53

DESPLEGAMENT I SEGUIMENT DE LES TITULACIONS OFICIALS A LA UB:

1. PRESENTACIÓ

El grau en Sociologia s'imparteix a la Facultat d'Economia i Empresa des del curs 2010-11 i substitueix de forma gradual a l'oferta docent de la Llicenciatura d'Economia.

Es tracta d'un grau que ofereix formació que permet conèixer de manera científica la realitat social, les principals teories sobre la societat humana i les dinàmiques socials

Al curs 2013-2014, el Grau en Sociologia s'imparteix a la Facultat d'Economia i Empresa de la Universitat de Barcelona juntament amb 17 titulacions oficials més (4 graus i 13 màsters), i 37 títols propis. En total la Facultat d'Economia i Empresa durant el curs 2013-14 va oferir 55 titulacions.

La presentació de la Facultat es pot trobar en el següent enllaç: <http://www.ub.edu/economiaempresa/queoferim/index/presentacio.htm>

I el conjunt d'oferta docent en el següent: <http://www.ub.edu/economiaempresa/>



Objectius del grau

Proporcionar coneixements per a l'estudi de la societat humana, de les col·lectivitats, de les associacions, dels grups i de les institucions socials que formen les persones, és a dir, per a l'estudi del comportament en societat, les raons que l'expliquen i els canvis socials i estructurals que es produeixen tenint en compte els diferents factors que els provoquen.

Proporcionar els recursos necessaris, teòrics i pràctics, que permetin el coneixement científic de les societats i que capacitin per dur a terme un treball professional. El coneixement objectiu obtingut per aquestes vies serveix per explicar el món social en el qual vivim i per contribuir a la millora del model de societat.

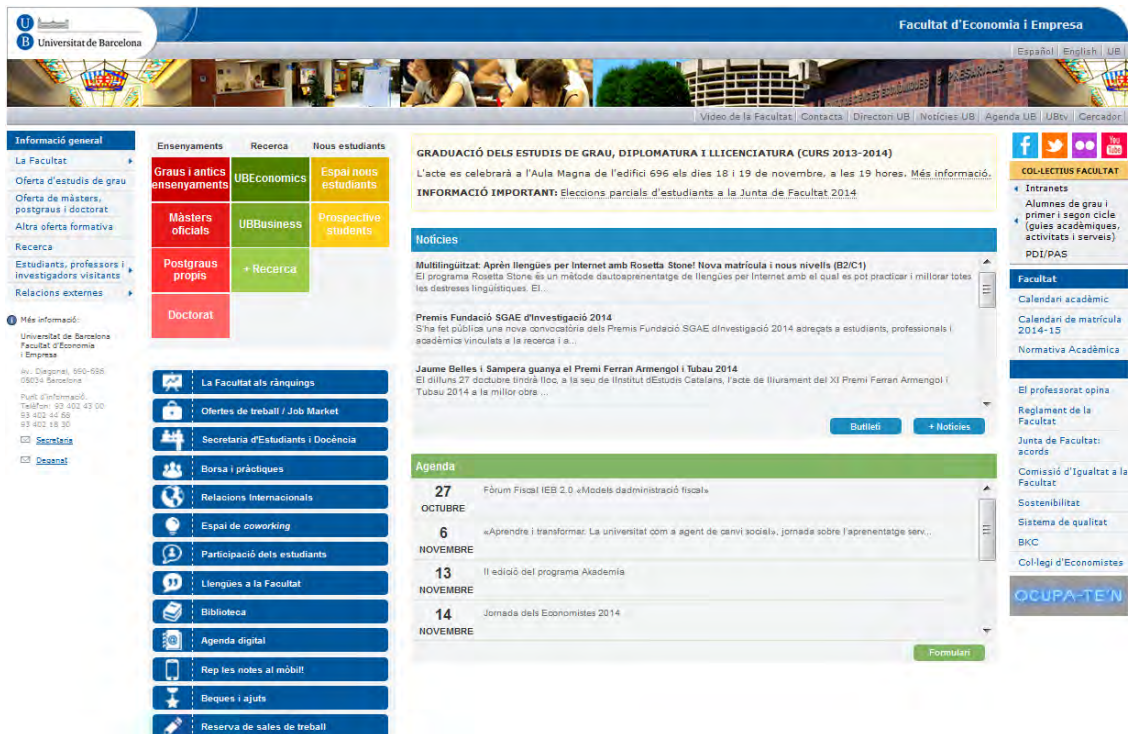
1.1. Tractament de les recomanacions dutes a terme per agències d'avaluació externes

No es disposa de propostes d'actuació a desenvolupar ja que aquest ensenyament no ha estat avaluat per AQU en cap dels quatre anys que es porten realitzant informes de seguiment.

2. INFORMACIÓ PUBLICADA

Al web del Centre

El Centre publica en el seu web (<http://www.ub.edu/economiaempresa>) tota la informació bàsica relacionada amb el desenvolupament operatiu del programa formatiu conjuntament amb els indicadors relacionats. Aquesta informació segueix els criteris generals d'estructura i continguts unificats per a totes les titulacions de la UB¹.



The screenshot shows the website for the Faculty of Economics and Business at the University of Barcelona. The layout is organized into several key sections:

- Header:** Faculty name and navigation links (Español, English, UB).
- Left Sidebar:** 'Informació general' menu with categories like 'La Facultat', 'Oferta d'estudis de grau', 'Recerca', and 'Relacions externes'. Below it, contact information and a 'Més informació' section.
- Top Navigation:** 'Ensenyaments', 'Recerca', and 'Nous estudiants' tabs.
- Main Content Area:**
 - Ensenyaments:** Grid of buttons for 'Graus i antics ensenyaments', 'Màsters oficials', 'Postgraus propis', 'Doctorat', 'UBEconomics', 'UBBusiness', '+ Recerca', and 'Espai nous estudiants'.
 - News (Notícies):** 'GRADUACIÓ DELS ESTUDIS DE GRAU, DIPLOMATURA I LLICENCIATURA (CURS 2013-2014)', 'Multilingüïtat: Aprèn llengües per Internet amb Rosetta Stone!', and 'Premis Fundació SGAE d'Investigació 2014'.
 - Agenda:** Calendar view for October and November with dates 27, 6, 13, and 14.
- Right Sidebar:** 'COL·LECTIUS FACULTAT' and 'Facultat' sections with links to 'Calendari acadèmic', 'Reglament de la Facultat', and 'OCUPA-T'EN'.
- Bottom Bar:** 'Butlletí' and '+ Notícies' buttons.

La informació pública s'ha estructurat d'una banda segons els grups d'interès a qui s'adreça i d'altra banda, amb la voluntat de fer visible l'estructura de la pròpia Facultat (organització, òrgans de govern, etc.) i la diversa oferta formativa que ofereix.

En el menú lateral esquerre, es troba la informació general referent a la Facultat. Aquests espais són gestionats, majoritàriament, pels serveis centrals de la UB. En concret, hi ha els següents apartats:

- La Facultat: espai on s'especifiquen qüestions com la presentació de la Facultat, la seva organització (òrgans de govern, consells d'estudis, departaments, administració, biblioteca, serveis generals), usos lingüístics de la Facultat i com s'hi arriba.

<http://www.ub.edu/economiaempresa/queoferim/index/presentacio.htm>

- Oferta d'estudis de grau, espai on es detalla l'oferta de la Facultat en aquests ensenyaments.

¹El desplegament d'alguns continguts informatius es farà a mesura que es vagin desenvolupant els ensenyaments.

<http://www.ub.edu/economiaempresa/queoferim/index/grau.htm>

- Oferta de màsters, postgraus i doctorat. En aquest tercer apartat es facilita informació sobre l'oferta de màsters universitaris, màsters i postgraus propis i els programes de doctorat que ofereix la Facultat.

<http://www.ub.edu/economiaempresa/queoferim/index/postgrau.htm>

- Altra oferta formativa, en el quart apartat es detalla l'altra oferta formativa com, per exemple, els cursos d'extensió universitària relacionats amb l'activitat de la Facultat i els cursos de lliure elecció o amb reconeixement acadèmic que ofereix la Universitat de Barcelona i el propi Centre.

<http://www.ub.edu/economiaempresa/queoferim/index/altraoferta.htm>

- Recerca. El cinquè apartat mostra informació relativa a l'activitat de recerca que es fa a la Facultat. Es detallen aspectes bàsics de la recerca com l'Espai de Recerca en Economia (ERE), Publicacions, Lectura de tesis, Grups de recerca consolidats, i altres grups de recerca i es donen els enllaços corresponents.

<http://www.ub.edu/economiaempresa/queoferim/index/recerca.htm>

<http://www.ub.edu/economiaempresa/recerca/home.html>

- Estudiants, professors i investigadors visitants. En el sisè apartat es recull informació d'interès per a estudiants, professors i investigadors visitants

<http://www.ub.edu/economiaempresa/queoferim/index/temporals.htm>

- Relacions externes: En aquest apartat es troba informació sobre l'Àrea de Relacions Externes de la Facultat adreçada fonamentalment a institucions, empreses i professional i altres organismes i/o persones. Així, s'ofereix informació sobre pràctiques empresarials i borsa de treball de la Facultat, sobre l'Oficina de Relacions Internacionals que s'encarrega de la gestió dels Programes de Mobilitat Internacional de la Facultat, sobre el Consell Assessor Vicens Vives, consell creat amb la intenció d'apropar les empreses i organitzacions públiques a la vida diària de la Facultat i finalment informació sobre el Programa EUS (Empresa–Universitat–Societat).

<http://www.ub.edu/economiaempresa/queoferim/index/rexternes.htm>

En aquest espai també s'enllaça amb la informació relativa a les activitats dirigides als estudiants i centres de secundària.

<http://www.ub.edu/economiaempresa/queoferim/index/secundaria.htm>

Finalment, també s'enllaça amb la pàgina web dedicada als antics alumnes de la Universitat de Barcelona, Alumni.

<http://www.ub.edu/economiaempresa/queoferim/index/antics.htm>

- Més informació. Finalment, a la part de sota s'hi troba l'adreça de la Facultat i la bústia electrònica de la Secretaria i de Deganat.

Paral·lelament a aquest menú lateral esquerra apareixen tota una sèrie d'enllaços directes a aquella informació més rellevant adreçada als diferents col·lectius de la comunitat universitària.

D'una banda, i amb uns quadres de colors molt visibles, la informació referida a la diversa oferta formativa que ofereix la Facultat, així com la recerca i informació per a nous estudiants:

Ensenyaments:

- Graus i antics ensenyaments: informació més pràctica per al seguiment diari dels seus estudis (horaris, professorat, plans docents, exàmens...), així com tota la informació relativa als plans d'estudis

<http://www.ub.edu/economiaempresa/grau/>

- Màsters oficials: informació completa i pràctica per al seguiment de cada un dels màsters oficials (horaris, professorat, plans docents, exàmens...), així com tota la informació relativa al pla d'estudis, destinataris, requisits d'accés, preinscripció, matrícula, etc.

<http://www.ub.edu/economiaempresa/masteroficial/index.html>

- Postgraus propis: aquest enllaç ens adreça al llistat de tota l'oferta formativa pel que fa a màsters i postgraus propis de la Facultat i a partir d'aquí a tota la informació concreta de cada un dels cursos: definició i estructura, accés, preinscripció, matrícula, preu, horaris, etc.

<http://www.ub.edu/economiaempresa/masterpropi/>

- Doctorat: informació puntual que necessiten per iniciar el procés de matrícula i les classes.

<http://www.ub.edu/economiaempresa/doctorat/index.html>

Recerca:

- UBEconomics: Informació centralitzada i coordinada de tota la recerca d'excel·lència que es realitza a la Facultat en determinats àmbits de l'economia, amb l'objectiu de posicionar-la a nivell internacional

<http://www.ub.edu/ubeconomics/>

- UB Business: és una plataforma que centralitza i coordina la recerca en empresa de la Facultat d'Economia i Empresa. La seva missió és construir una reputació d'excel·lència internacional de recerca en les principals àrees de l'empresa: Estratègia i empenedoria, Tecnologia i direcció d'operacions, Comptabilitat, Finances, Màrqueting i Direcció general.

<http://www.ub.edu/ubbusiness/>

- +Recerca: Aquest apartat ens remet a l'espai destinat a facilitar informació sobre l'activitat de recerca que es fa a la Facultat i a la que ja ens hem referit anteriorment en aquest mateix informe.

<http://www.ub.edu/economiaempresa/recerca/home.html>

Nous estudiants:

- Espai nous estudiants: informació descriptiva general, breu i sintètica amb referents per poder demanar més informació. Inclou l'enllaç a la web de Futurs estudiants de la Universitat de Barcelona.

http://www.ub.edu/economiaempresa/nous_estudiants/

http://www.ub.edu/web/ub/ca/estudis/estudiar_UB/futurs_estudiants/futurs_estudiants.html

- Prospective students: informació destinada als estudiants internacionals amb interès en finalitzar o completar els seus estudis a la Facultat.

<http://www.ub.edu/economiaempresa/relint/web/estudiants-internacionals>

D'altra banda, sota els quadres de colors, s'han habilitat tota una sèries d'accessos directes a informació, àrees de gestió o aplicatius informàtics que són d'especial interès per als membres de la Facultat i també per a futurs usuaris:

- La Facultat als rànquings: en aquest espai es fa un posicionament de la Facultat d'Economia i Empresa en els rànquings segons els comparadors internacionals més importants.

<http://www.ub.edu/economiaempresa/ranqing/>

- Ofertes de treball: en aquest espai s'informa de les ofertes de treball, tant pel que fa a l'àmbit de gestió i l'administratiu com en el àmbit acadèmic (Job Market).

<http://www.ub.edu/economiaempresa/jobmarket/welcome.html>

- Secretaria d'estudiants i docència (SED): enllaç a la pàgina principal de la SED on hi ha el recull de la informació administrativa general tant per a l'estudiant com per al professorat. A més a més de trobar dades generals d'ubicació, horari d'atenció al públic, telèfons, persona responsable i el directori organitzatiu.

<http://www.ub.edu/economiaempresa/secretaria/>

- Borsa i pràctiques: Enllaç directe amb l'Àrea de Relacions Externes de la Facultat on hi ha informació d'interès adreçada tant a les empreses i institucions com als alumnes. També hi ha la informació sobre el programa EUS (Empresa-Universitat-Societat)
<http://www.ub.edu/are/>
- Relacions internacionals: Enllaç directe a l'Oficina de Relacions Internacionals de la Facultat, on es detalla tota la informació relativa als Programes de Mobilitat Internacional de la Facultat. Aquesta informació va dirigida especialment als alumnes, però també al PDI i PAS.
http://www.ub.edu/economiaempresa/relint/web/?page_id=5&lang=ca
- Espai de coworking: Nou espai de cotreball destinat a estudiants i joves graduats que estiguin treballant amb projectes de caràcter emprenedor.
<http://www.ub.edu/economiaempresa/butlleti/publicacio/?p=9792>
- Participació dels estudiants: informació sobre la representació del col·lectiu dels estudiants en els òrgans de govern de la universitat així com altres tipus de participació.
http://www.ub.edu/economiaempresa/representacio_estudiants/welcome.html
- Llengües a la Facultat: en aquest espai es dona informació sobre els ensenyaments que ofereixen cursar assignatures en llengua anglesa, els graus amb assignatures específiques orientades a l'aprenentatge de terceres llengües i el portal de recursos per a la redacció de textos acadèmics, aprenentatge del català o informació sobre la llengua de la docència.
<http://www.ub.edu/economiaempresa/llengues/welcome.html>
- Biblioteca: enllaç directe a la Biblioteca UB
<http://www.bib.ub.edu/>
- Agenda digital: Amb la finalitat de poder realitzar una millor planificació i coordinació en el calendari de les proves i activitats que han de realitzar al llarg dels semestres els estudiants de grau i màsters oficials, s'ha creat aquesta agenda digital. Des d'aquest espai el professorat pot introduir les seves activitats i visualitzar el calendari d'activitats o proves d'altres grups i assignatures.
<http://www.ub.edu/economiaempresa/agenda-digital/>
- Rep les notes al mòbil: aquest enllaç ens envia directament a la pàgina on s'informa d'aquest nou servei i on es donen les indicacions per baixar els aplicatius corresponents.

http://www.ub.edu/noticies/cgi/event.pl?id=57626¬iciaub=MONUB?utm_source=facultats&utm_medium=banner&utm_campaign=ubappfebrer2014

- **Beques i ajuts:** En aquest espai es fan públiques totes les convocatòries de beques de col·laboració que s'ofereixen des de la Facultat ja siguin per motius de recerca o docència. En concret, s'ofereix informació sobre les bases de la convocatòria, imprès de sol·licitud, model de currículum, entre d'altres.

<http://www.ub.edu/economiaempresa/beques/>

- **Reserva de sales de treball:** L'objectiu d'aquest servei és facilitar als estudiants de la Facultat l'ús i la reserva de les sales de treball disponibles, perquè puguin gaudir d'un espai per fer-hi treballs en grup. En aquest espai és troba l'horari, la normativa d'ús i el procediment de reserva que es pot fer *on-line* des d'aquesta mateixa pàgina.

<http://www.ub.edu/economiaempresa/reservaespais/>

- **Lloguer d'espais:** a través d'aquesta pàgina es fa una descripció completa de tots els espais que disposa la Facultat tant a nivell d'aules de docència com d'altres espais institucionals (Aules Magnes, Sales de Juntes, Sala de videoconferències, etc.). En aquestes pàgines s'informa de la capacitat de cada una de les aules així com l'equipament tècnic i audiovisual de que disposa. Hi ha també informació fotogràfica de cada un dels espais. L'objectiu és facilitar una informació completa per tal d'oferir aquests espais per al lloguer a entitats o institucions externes.

<http://www.ub.edu/economiaempresa/espais/index.html>

La part central de la web és la que hi ha destinada a donar informació de l'actualitat de la Facultat, de la Universitat i altres informacions que puguin ser d'interès per als diferents col·lectius.

Així doncs, la part superior està destinada a visualitzar aquelles darreres informacions que són d'especial interès en un moment determinat: calendaris de matrícula, comunicats de Deganat, etc.

Sota d'aquests destacats, apareix l'espai destinat a les notícies d'actualitat d'interès. Aquestes notícies poden ser consultades en qualsevol moment atès que es guarden en un històric. En aquest mateix espai hi ha l'enllaç a:

- **El butlletí:** La Facultat d'Economia i Empresa disposa d'un butlletí mensual *on-line*, on s'especifiquen les properes activitats que es duran a terme a la Facultat, les activitats realitzades, informació sobre beques i ajuts, els acords de la Junta de Facultat, les notícies més destacades, les publicacions científiques dels professors de la facultat, les tesis llegides i l'opinió del professorat a la premsa. Així mateix, cada butlletí compta amb varis reportatges sobre esdeveniments de la Facultat.

<http://www.ub.edu/economiaempresa/butlleti/>

A continuació d'aquest espai, hi ha la part destinada a l'Agenda on s'informa de les activitats organitzades, pròpies i externes, i que poden ser d'interès (conferències, fòrums, sessions informatives, cursos, etc.). Es disposa d'un formulari *on-line* per a que els membres de la Facultat puguin comunicar les activitats que es realitzen i de les que es volen donar publicitat, per tal que l'àrea de comunicació de la Facultat les processi.

<http://www.ub.edu/economiaempresa/apps/agenda/index.php>

A la part dreta de la pàgina web hi ha un menú amb accessos directes a altres punts d'interès. Així destacaríem:

- Intranets: es dona accés als espais personals del professorat, personal d'administració i serveis i estudiants.
- Alumnes de grau i primer i segon cicle: des d'aquest espai s'accedeix, per una altre via, a les planificacions acadèmiques dels ensenyaments que ofereix la Facultat (grau/diplomatures/licenciatures), així com a altres àrees i serveis que també tenen accés des d'altres enllaços al web. Destaca l'accés a l'espai destinat al Pla d'Acció Tutorial (PAT):
- Pla d'Acció Tutorial: es faciliten totes les dades relatives al PAT de la Facultat, quins són els seus objectius i la informació concreta a cada curs acadèmic. En aquesta pàgina s'indiquen els grups de tutoria de cada ensenyament, el professor-tutor assignat i també l'alumne-tutor de cada grup, en el marc de la Tutoria entre iguals. Es donen també les instruccions per l'accés al Campus Virtual, eina de comunicació utilitzada en el PAT.

http://www.ub.edu/economiaempresa/atencio_est/pat.html

Altres accessos d'interès que apareixen en el menú lateral dret son:

- Calendari acadèmic: enllaç al calendari del curs actual. També apareixen els calendaris de cursos anteriors.

<http://www.ub.edu/economiaempresa/secretaria/info/calendari.htm>

- Calendari de matrícula: enllaç al calendari de matrícula del curs. La informació d'aquest enllaç es va actualitzant en funció el moment del curs en que ens trobem.

<http://www.ub.edu/economiaempresa/secretaria/matricula/calendari.htm>

- Normativa acadèmica: enllaç a la pàgina on es detallen les normatives de més interès per a estudiants i professorat, tant de caràcter general de la Universitat de Barcelona, com les pròpies de la Facultat. També es dona accés a les memòries verifica i als informes de seguiment dels ensenyaments (grau i màster).

<http://www.ub.edu/economiaempresa/academica/>

- El professorat opina. Espai on es recullen les referències dels articles publicats del professorat als diferents mitjans de comunicació.

<http://www.ub.edu/economiaempresa/professors/>

- Reglament de la Facultat. Obre el document del reglament de la Facultat.

<http://www.ub.edu/economiaempresa/org/pdf/Reglament.pdf>

- Junta de Facultat: acords. S'especifiquen els principals acords establerts en les successives Juntes de Facultat.

http://www.ub.edu/economiaempresa/org/govern/junta_acords.htm

- Comissió d'igualtat de la Facultat. En aquest espai es dona informació sobre aquesta Comissió (presentació i objectius, protocol de prevenció de l'assetjament sexual, estadístiques de la Facultat, cursos i seminaris, pla d'igualtat, llenguatge no sexista, enllaços d'interès i notícies).

<http://www.ub.edu/economiaempresa/genere/>

- Sostenibilitat: Aquest espai vol servir per informar de la despesa a la Facultat d'Economia i Empresa. Trimestralment, es penja un informe elaborat per l'Oficina de Seguretat, Salut i Medi Ambient (OSSMA) on es presenta l'evolució del consum dels dos edificis que conformen la Facultat.

<http://www.ub.edu/economiaempresa/sostenibilitat/>

- Sistema de qualitat. Aquest enllaç ofereix informació sobre el sistema de qualitat implantat a la Facultat. Dins d'aquest apartat es troba la presentació, el document de política i objectius de qualitat del centre, abast del sistema d'assegurament intern de la qualitat del programa formatiu (SAIQU), gestió de processos i informació sobre la comissió de qualitat. També en aquest apartat de es publica informació completa relacionada amb els indicadors de tots els seus ensenyaments oficials.

<http://www.ub.edu/economiaempresa/qualitat/>

També s'ofereixen dos informes, un sobre el perfil dels estudiants als quatre graus que ofereix la Facultat al curs 2011-12 i un altre sobre el nivell d'inserció dels titulats de la Facultat, entre ells els diplomats en estadística.

http://www.ub.edu/economiaempresa/qualitat/documents/perfil_estudiants_graus_2010-2011.pdf

http://www.ub.edu/economiaempresa/qualitat/documents/insercio_laboral_FE_E.pdf

- BKC, *Barcelona Knowledge Campus*. Enllaç directe al *Barcelona Knowledge Campus*, Campus d'excel·lència Internacional.

<http://bkc.ub.upc.edu/>



B Universitat de Barcelona

- Collegi d'Economistes: enllaç directe a la pàgina web del Col·legi d'Economistes de Catalunya.

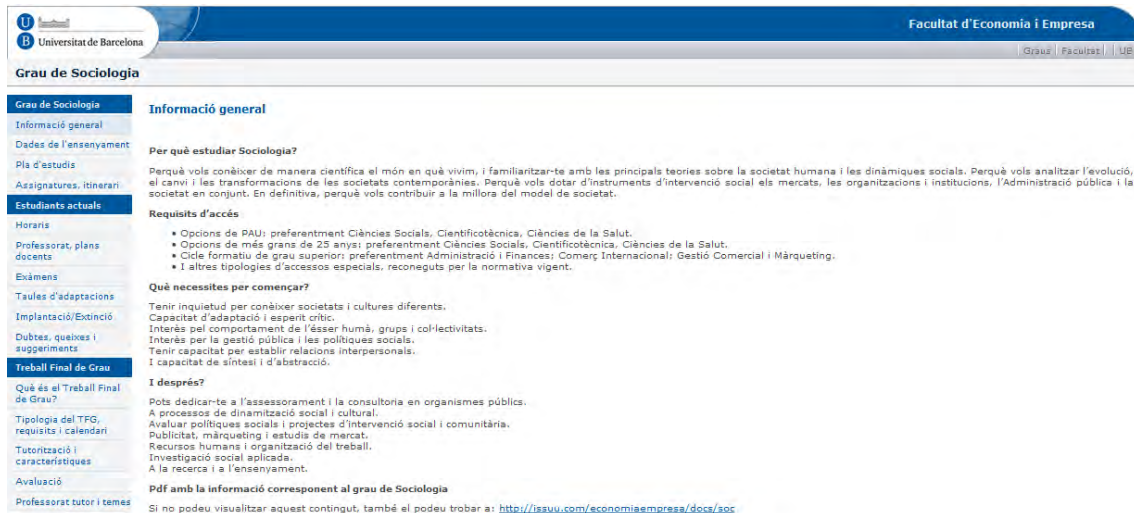
<http://www.coleconomistes.cat/Paginas/Ficha.aspx?IdMenu=A2238BD0-3048-4D9D-AB8C-C91C6FDFD475>

Finalment, a la part superior de la web hi apareixen els diferents mecanismes de interacció de la Facultat amb tota la comunitat universitària a través de les principals xarxes socials com són Facebook, Twitter, Flickr, Youtube:

- Facebook: <http://www.facebook.com/economiaempresaub>
- Twitter: <http://twitter.com/#!/UBFacEcoiEmpres>
- Flickr: <http://www.flickr.com/photos/economiaempresa/>
- Youtube: <http://www.youtube.com/user/feeub>

Al web de l'ensenyament

A continuació es presenta la llista d'enllaços web de la informació pública sobre el desenvolupament operatiu del programa formatiu de l'ensenyament de Sociologia (planificació operativa del pla d'estudis com als indicadors de funcionament).



Facultat d'Economia i Empresa

Grau de Sociologia

Informació general

Per què estudiar Sociologia?

Perquè vols conèixer de manera científica el món en què vivim, i familiaritzar-te amb les principals teories sobre la societat humana i les dinàmiques socials. Perquè vols analitzar l'evolució, el canvi i les transformacions de les societats contemporànies. Perquè vols dotar d'instruments d'intervenció social als mercats, les organitzacions i institucions, l'Administració pública i la societat en conjunt. En definitiva, perquè vols contribuir a la millora del model de societat.

Requisits d'accés

- Opcions de PAU: preferentment Ciències Socials, Científicotècnica, Ciències de la Salut.
- Opcions de més grans de 25 anys: preferentment Ciències Socials, Científicotècnica, Ciències de la Salut.
- Cicle formatiu de grau superior: preferentment Administració i Finances; Comerç Internacional; Gestió Comercial i Màrqueting.
- I altres tipologies d'accessos especials, reconeguts per la normativa vigent.

Què necessites per començar?

Tenir inquietud per conèixer societats i cultures diferents.
Capacitat d'adaptació i esperit crític.
Interès pel comportament de l'ésser humà, grups i col·lectivitats.
Interès per la gestió pública i les polítiques socials.
Tenir capacitat per establir relacions interpersonals.
I capacitat de síntesi i d'abstracció.

I després?

Pots dedicar-te a l'assessorament i la consultoria en organismes públics.
A processos de dinamització social i cultural.
Avaluar polítiques socials i projectes d'intervenció social i comunitària.
Publicitat, màrqueting i estudis de mercat.
Recursos humans i organització del treball.
Investigació social aplicada.
A la recerca i a l'ensenyament.

Pdf amb la informació corresponent al grau de Sociologia

Si no podeu visualitzar aquest contingut, també el podeu trobar a: <http://isg.uu.com/economiaempresa/docs/soc>



- **Informació General:** S'informa dels objectius, motivacions, requisits d'accés i sortides professionals de l'ensenyament. També hi ha l'accés a un PDF on es facilita tota la informació general de l'ensenyament.

<http://www.ub.edu/economiaempresa/grau/sociologia/index.html>

- **Dades de l'ensenyament:** En aquest apartat es presenten les dades més significatives de l'ensenyament. Aquestes dades sorgeixen de tot un conjunt d'indicadors vinculats a diferents procediments que formen part del Sistema d'Assegurament Intern de Qualitat (SAIQU) del propi centre.

<http://www.ub.edu/economiaempresa/grau/sociologia/dades.html>

- **Pla d'estudis de l'ensenyament:** Informació detallada sobre l'estructura curricular del grau per cursos o per matèries. En concret, s'ofereix informació de les diferents assignatures que s'imparteixen al grau, el semestre, el nombre de crèdits ECTS i el tipus d'assignatura que és (formació bàsica, obligatòria, optativa, treball fi de grau).

http://www.ub.edu/economiaempresa/grau/sociologia/pla_estudis.html

- Assignatures i itinerari: En aquesta adreça es dona informació sobre l'itinerari recomanat amb les assignatures a cursar any a any i semestre a semestre.

<http://www.ub.edu/economiaempresa/grau/sociologia/itinerari.html>

- Horaris: Totes les assignatures de 6 ECTS tenen una docència presencial de 4 hores setmanals distribuïdes en 3 dies a la setmana. En concret, es programen dos dies de classe a la setmana d'hora i mitja cadascuna i un dia amb una classe d'hora. La finalitat d'aquesta classe d'una hora és que es pugui destinar a classes de pràctiques, pràctiques a l'aula d'informàtica, resolució de problemes, etc, desdoblant els grups amb la meitat dels estudiants (com a mesura per poder aplicar la metodologia de Bolonya). La informació dels horaris de tots els grups programats, per cada semestre i cada curs es troba a:

<http://www.ub.edu/economiaempresa/grau/sociologia/horaris.html>

- Professorat i plans docents: En aquesta adreça la informació està organitzada per assignatura. En l'enllaç de cada una d'elles es troba el pla docent, els grups que ofereix en cada semestre, els seus horaris i la informació específica del professorat que la imparteix a cada grup, així com l'idioma en què s'imparteix i l'aula on es desenvolupa. També s'indiquen les dates d'examen d'aquella assignatura per a cada convocatòria (ordinària, reavaluació i fi de carrera). Aquesta adreça dona també accés a una fitxa amb les dades de contacte del professorat i la seva hora de visita.

<http://www.ub.edu/grad/infes/fitxaInfes.jsp?n0=L&n1=0&n2=1&curs=2012&ens=TG1018>

Les dades de contacte i currículums del professorat es poden trobar a través de les pàgines web dels diferents departaments implicats. Seria bo que en un futur, la pàgina web del GRAD on hi ha els horaris i plans docents estigues lincada amb el GREC de cada professor, però aquesta és una proposta de millora a nivell de la Universitat de Barcelona.

- Exàmens: Tota la informació referida als exàmens (dies, hores, aules) es publiquen en aquesta adreça i hi ha l'opció de buscar per assignatures o per dates. Informació publicada abans de la matrícula dels estudiants.

<http://www.ub.edu/economiaempresa/grau/sociologia/examens.html>

- Taules d'adaptacions: En aquest espai s'informa de manera precisa de l'adaptació de la llicenciatura de Sociologia al nou grau de Sociologia. La informació està detallada a nivell d'assignatura, establint l'assignatura reconeguda directament al grau.

<http://www.ub.edu/economiaempresa/grau/sociologia/adaptacions.html>

- Implantació/Extinció: El procés d'implantació del nou grau de Sociologia i l'extinció de l'antiga llicenciatura es pot trobar en aquest enllaç.

http://www.ub.edu/economiaempresa/grau/sociologia/implantacio_extincio.html

- Dubtes, queixes i suggeriments. Amb l'objectiu que els alumnes facin arribar els seus dubtes, queixes i suggeriments s'ha creat aquest enllaç directe al cap d'estudis de l'ensenyament dins del web del grau.
capest-sociologia@ub.edu

Apareix també un espai específic per a donar tota la informació sobre l'oferta i gestió del Treball final de grau. La informació s'ha dividit en 5 subapartats

- Què és el Treball Final de Grau: definició bàsica de en que consisteix el TFG i a quins models de treball es pot ajustar. També es pot trobar la normativa el TFG aprovada per la Comissió Acadèmica del Centre.

http://www.ub.edu/economiaempresa/grau/sociologia/tfg_que.html

<http://www.ub.edu/economiaempresa/academica/12-13/tfg.pdf>

- Tipologia del TFG, requisits i calendari: en aquest espai es defineixen les diferents tipologies de TFG permeses i els requisits mínims que ha de complir l'estudiant per poder optar a la matrícula del TFG (180 ECTS superats). Es dona informació del procediment establert per a l'assignació del tema a cada estudiant i sobre el calendari de matrícula a cada un dels semestres i els períodes d'avaluació establerts per a la presentació i qualificació dels treballs.

http://www.ub.edu/economiaempresa/grau/sociologia/tfg_requisits.html

- Tutorització i característiques: explicació del sistema de tutorització establert així com de l'estructura bàsica definida per als treballs.

http://www.ub.edu/economiaempresa/grau/sociologia/tfg_caract.html

- Avaluació: informació sobre el sistema de qualificació dels treballs així com de les dues modalitats de presentació aprovades per normativa: avaluació sense presentació pública i amb presentació pública.

http://www.ub.edu/economiaempresa/grau/sociologia/tfg_avaluacio.html

- Professorat tutor i temes: en aquesta pàgina es faciliten els temes i tutors disponibles en cada semestre. S'informa també dels procediments i documentació necessària per a la realització d'un treball ad-hoc i d'un treball vinculat a unes pràctiques externes.

http://www.ub.edu/economiaempresa/grau/sociologia/tfg_prof.html

2.1 Seguiment i actualització de la informació publicada

La posada en marxa del sistema d'assegurament de la qualitat (SAIQU) introdueix els mecanismes per assegurar que la informació disponible sigui correcta i que s'actualitza amb la freqüència adequada. A tal efecte a tots els apartats del web s'indica la data de la darrera actualització.

La Facultat d'Economia i Empresa disposa d'un administrador del web del centre que té la funció de fer el seguiment i d'actualitzar la informació referent a la Facultat i als diferents ensenyaments de Grau i de Màster.

La funció del cap d'estudis del Grau de Sociologia en el seguiment i actualització del web és la de comunicar en el seu administrador les modificacions, actualitzacions i/o la introducció de noves informacions.

Per altra banda, serveis lingüístics de la Facultat d'Economia i Empresa revisa els textos del web en català i els tradueix al castellà i l'anglès en aquells apartats que continguin informació en aquests idiomes.

3. ANÀLISI VALORATIVA DE L'ENSENYAMENT

Anàlisi de la informació i valoració d'indicadors

En aquest apartat el centre ha de fer una anàlisi a través dels indicadors quantitativs i dels diversos estudis elaborats pels serveis de la UB així com de la resta d'informació escrita (interna i/o pública) que hagi recollit i que reflecteixi el desenvolupament ordinari de les titulacions. Aquesta és una informació que mitjançant les indicacions del SAIQU s'ha d'anar recollint mentre es desenvolupa la titulació i que ha de ser la mateixa que utilitzen els agents actius en el desenvolupament de la titulació.

Us recordem que, les dades i indicadors de la titulació es trobaran a la web de l'Agència de Polítiques i Qualitat dins de l'apartat "VSMA".

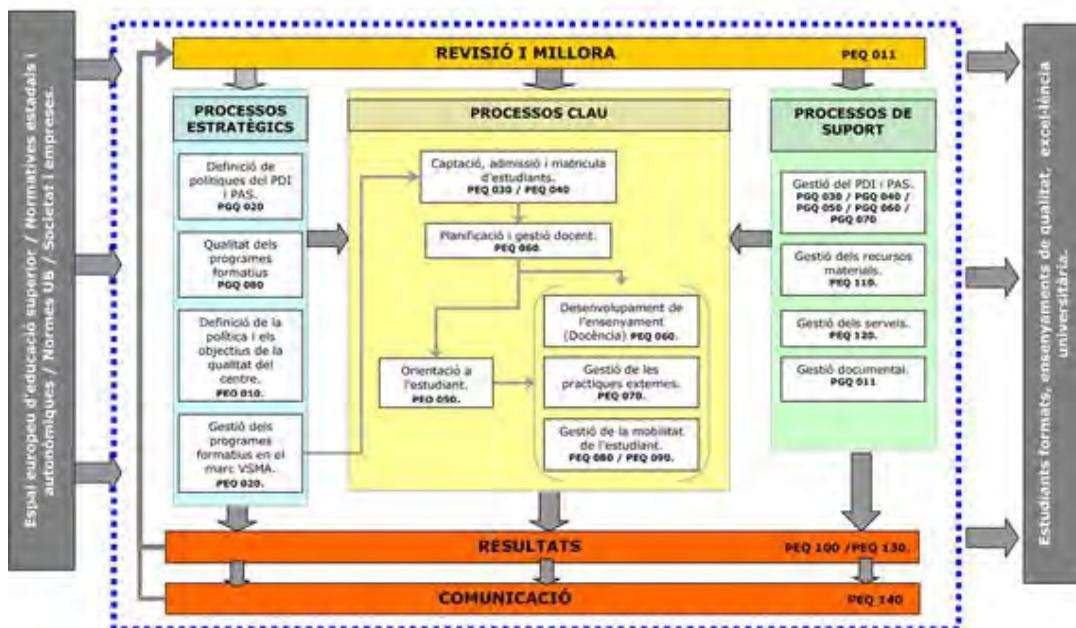
Si el centre ho troba oportú, text lliure a introduir pels responsables.

Text tancat:

A través del sistema d'Assegurament de la Qualitat (SAIQU) s'ha elaborat el mapa de processos de cada centre, cosa que ha permès identificar i classificar cada un dels processos clau que intervenen en el programa formatiu de l'ensenyament. A més, el SAIQU proposa el desplegament gradual d'un conjunt d'indicadors lligats als diversos processos, fins al moment de l'acreditació.

Una de les tasques que ha estat duent a terme la Comissió de Qualitat del centre és desplegar el SAIQU a través del mapa de processos i els seus procediments associats. D'aquesta manera des del centre ja s'ha reflexionat sobre qui i com s'ha de fer la tasca de planificació i avaluació dels diversos processos.

MAPA DE PROCESSOS DEL SAIQU AL CENTRE



El nostre ensenyament es va iniciar al curs 2010-11 la qual cosa els processos sotmesos a un



seguiment més exhaustiu són els següents:

- Captació, admissió i matrícula d'estudiants (PEQ 030)
- Orientació a l'estudiant (PEQ 050)
- Planificació i gestió docent (PEQ 060) —l'apartat de la publicació dels plans docents al GRAD i la utilització del campus virtual.
- Desenvolupament de l'ensenyament*: Treball Final de Grau, Professorat, Pràctiques externes (PEQ 070), Mobilitat nacional i internacional (PEQ 080 i PEQ 090).
- Gestió dels recursos materials i serveis (PEQ110 i PEQ120)
- Resultats (PEQ 130) — l'apartat de queixes, reclamacions i suggeriments (PEQ 100) i l'apartat de rendiment acadèmic i de satisfacció dels estudiants.

**Els procediments a analitzar dependran de l'any d'inici i calendari d'implantació del Grau en concret. Per tant el centre ha d'eliminar els procediments no analitzables segons l'ensenyament.*

3.1 Dades accés i matrícula

El cap d'estudis del Grau de Sociologia i el cap de Secretaria d'Estudiants i Docència són els responsables d'analitzar les dades relatives a l'accés, la matriculació i els nous estudiants a partir de les dades proporcionades per l'Oficina de Preinscripció, l'àrea de Planificació Acadèmic docent de la Universitat de Barcelona i de la Secretaria d'Estudiants i Docència de la Facultat d'Economia i Empresa. L'estudi sobre l'accés, la matrícula i el perfil de estudiants s'inclou en la memòria acadèmica que publica la Facultat d'Economia i Empresa i que divulga a tots els membres de la Facultat.

Taula 1 Evolució de la Preinscripció i Matrícula al Grau de Sociologia 2010-2014

Curs	DE M	DEM 1	NO U	TAL L	QUINTI L	TNOU 1	TCOM P	DEM/O F E	DEM1/O F E	PA U	CFGS
2010 - 2011	875	63	147	6.14	9.09	82	87.8	5.49	0.78	66	9.8
2011 - 2012	1.159	161	166	5.11	7.66	80	87.1	7.22	0.97	79	12
2012 - 2013	1039	141	151	5,00	8,06	76,6	89,7	6,5	0,88	68,8	7,9
2013 - 2014	874	113	153	5,00	8,25	pendent	84,3	5,5	0,71	71,9	pendent

ACRÒNIM	INDICADOR
DEM	Demanda total
DEM1	Demanda en primera opció
NOU	Nre. d'estudiants de nou accés matriculats
TALL	Nota de tall
QUINTIL	Nota de tall de primer quintil
TNOU1	Taxa de matriculació en primera opció
TCOMP	Percentatge d'estudiants de nou accés matriculats a temps complet
DEM/OFE	Ràtio entre demanda i oferta
DEM1/OFE	Ràtio entre demanda en primera opció i oferta
PAU	Percentatge d'estudiants de nou accés que prové de PAU o assimilats
CFGS	Percentatge d'estudiants de nou accés que prové de CFGS o assimilats

Font: <http://www.ub.edu/agenciaqualitat/ca/graus/sociologia>
Informes finals de seguiment

Taula 2. Evolució del accés al Grau de Sociologia en comparació amb ensenyaments de perfil competencial similar 2011-2014

	Universitat	Estudi	Nou ingrés	Places	Total estudiants	Demanda 1a opció
11-12	UB	Sociologia	169	160	279	155
12-13	UB	Sociologia	151	160	397	141
13-14	UB	Sociologia	160	160	519	132
				480		
11-12	UAB	Sociologia	140	140	327	315
12-13	UAB	Sociologia	137	140	411	109
13-14	UAB	Sociologia	138	140	461	108
				420		
11-12	UB	Antropologia social i cultural	176	160	407	206
12-13	UB	Antropologia social i cultural	153	160	451	168
13-14	UB	Antropologia social i cultural	163	160	514	175
				480		
11-12	UAB	Antropologia social i cultural	79	80	184	151
12-13	UAB	Antropologia social i cultural	80	80	225	80
13-14	UAB	Antropologia social i cultural	83	80	255	79
				240		
11-12	UB	Ciències polítiques i de l'Administració	134	100	337	147
12-13	UB	Ciències polítiques i de l'Administració	139	100	440	121
13-14	UB	Ciències polítiques i de l'Administració	154	100	522	107
				300		

Font: <http://winddat.aqu.cat/>

Preinscripció i accés

- L'oferta de places en primera preferència fluctua en voltant a les demandes en primera opció aconseguint una taxa de matriculació en primera opció en voltant al 0,80 i cobrint en els quatre anys de grau el 96% de les places ofertades. Al llarg dels quatre anys s'aprecien diferències. El primer any l'atracció en primera opció va ser baixa. En el segon any s'aprecia com la demanda en primer opció es equivalent a les 160 places ofertades al consolidar-se la oferta de l'ensenyament i en els anys posteriors ha disminuït lleugerament tot i que es consolida la matrícula al voltant de 150 alumnes nous cada anys sobre els 160 ofertats.

- Per les dades que consten completades amb entrevistes del cap d'estudis amb els estudiants de primer any sembla que es consolida la demanda total al voltant de unes 900 places en promitg. El Grau de Sociologia es prou atractiu com a marca i es considera una bona segona opció ja que no hi ha molta informació disponible al abast dels alumnes de Batxillerat de les sortides professionals. Pel contrari per alguns Cicles Formatius hi ha una informació mes important ja que han tingut assignatures relacionades directament amb la disciplina.
- La demanda en primera opció fluctua de 0.70 a 0.97 mostrant que la dimensió de la oferta es prou adient encara que en el procés de matrícula es puguin perdre alguns alumnes finalment quedarien vacants unes 5 places de promitg. Aquestes 5 places en realitat queden compensades en casi totes les assignatures de primer curs per els repetidors.
- La nota de tall s'ha estabilitzat en 5,00 com en ensenyaments similars. La oferta de places suficients per cobrir tota la demanda baixa la nota de tall permetent a estudiants vocacionals iniciar els estudis de Sociologia. Alhora la nota de tall dels alumnes de nou ingrés amb notes d'accés més elevades (primer quintil) inicia una tendència ascendent. Bona part dels alumnes matriculats en primera opció al mes de juny de primer quintil tenen una nota de 8,25. La valoració que en fem es que existeix la coexistència de dos grups diferenciats d'alumnes que pot tindre relació amb l'abandonament al final de primer.
- Per compara la demanda en primera opció s' ha triat el Grau de Sociologia de la UAB per comparar les dues universitats que ofertan la mateixa titulació. Per comparar dins de la mateixa universitat ha triat dos ensenyaments on hi ha presencia important d'assignatures de Sociologia i alhora aquests ensenyaments(Antropologia Social i CC.PP) tenen similituds en el terrenys professional. Entre Universitats podem observar que la demanda en primera opció de la UB al llarg dels últims tres anys ha perdut uns 20 sol·licitants mentre que en el cas de la UAB ha perdut 200. El atractiu de la UB com primera opció es consolida. En el cas de la comparació interna dins de la UB dues titulacions similars s'observa com en el cas de Antropologia Social i Cultural el comportament es molt similar al nostre potser amb una fluctuació mes gran de la demanda en primera opció en els diferents anys. En el cas de Ciència Política s'observa com la oferta ha sigut sempre superada per les noves matriculacions encara que la demanda en primera opció s'ha anat ajustant a l'oferta. En cap dels dos casos s'aprecia que hagi augmentat l'atracció en detriment de l'atracció del propi Grau de Sociologia sinó mes aviat sembla que el comportament ha sigut paral·lel.

Matrícula

- La taxa de matriculació en primera opció certament ha disminuït en un 2% anual des del inici de la oferta del grau. No coneixem la causa i considerem que al tractar-se d'un valor constant comú a molts ensenyaments de la universitat (a l'espera de consolidar les dades de 2013-14). Es convenient engegar alguna acció per millorar les activitats d'acollida orientades als alumnes assignats al mes de juny. Com ja existeixen moltes accions pensem en accions mes personalitzades.
- El percentatge d'estudiants matriculats de nou accés a temps complert es la correcta per sobre del 85% en els quatre anys. El primer any és molt demandant per fer un bon pas a la universitat i es difícil seguir al curs a temps parcial.

- La principal vies d'accés dels alumnes matriculats són les PAU representen mes del 70% en promitg al llarg dels quatre anys d'existència del grau. Es consolida com a via secundaria CFGS aportant al voltant d'un 10% de la matricula (en promitg). Al respecte, hi ha fluctuacions durant els quatre anys que no permeten fer pronòstics ja que no s'aprecia una tendència d'augmentar o disminuir. La nota d'accés modal per totes les opcions d'accés està entre 6 i 7. S'està estudiant el efecte de la nota d'accés amb l'abandonament per cohort i certament hi ha una correlació entre les notes baixes i ser segona opció amb l'abandonament però també trobem abandonament en casos de segona opció i notes molt altes. Per comunicacions personals amb alumnes que han demanat tutoria al Cap d'Estudis alguns alumnes segueixen l'estratègia de repetir les PAU per accedir a carreres que volien en primera opció.
- El nombre de crèdits matriculats en promitg per cada alumne cada any està per sota de 57. Si considerem que al llarg del desplegament del Grau cada any ha baixat en promitg un crèdit el total matriculat constatem el poc pes que tenen el alumnes que cursen a temps parcial compensat per aquelles que matriculen per sobre de 60 amb el màxim establert reglamentàriament. A mesura que els alumnes han pogut avançar en els estudis de grau han pogut seguir assignatures mes engrescadores i han pogut triar aquelles que volen (optatives) tenint millors resultats que en aquelles que inicialment no eren tan motivadores.

Taula 3 Evolució dels crèdits matriculats totals i els crèdits matriculats per estudiant en el Grau de Sociologia.

	Total estudiants	Credits ordinaris matriculats graus	Credits matriculats en promitg per cada alumne
11-12	279,00	16056,00	57,5
12-13	397,00	22341,00	56,3
13-14	519,00	28848,00	55,6

Font: <http://winddat.aqu.cat/>

Perfil d'ingrés

- No s'aprecien dades rellevants del perfil sociodemogràfic dels alumnes de nou ingrés que puguin ser rellevants per l'ensenyament. El perfil predominat ha sigut en aquests anys alumnes procedents dels batxillerats en ciències socials i humanitats. Es consolida un grup procedent de CFGS procedents de les branques de Integració social; Gestió comercial i Màrqueting; i Secretariat.
- No s'aprecien des-ajustos entre el perfil ideal del alumne de sociologia i el alumne que ingressa. Com a activitat de millora orientada a evitar l'abandonament S'ha iniciat un estudi de l'abandonament per cohort on es controla per alguna de les variables sociodemogràfiques recollides en el sistema. En la primera edició del Grau es va estudiar qualitativament els abandonaments per saber si en algun cas era per causa econòmica. Aquest estudi donarà fruit en el proper any. No es va arribar a cap conclusió rellevant ara per ara.

3.2 Orientació a l'estudiant

Les activitats desenvolupades per l'ensenyament durant el curs 2013-14 han sigut:

- Sessions Informatives del Cap d'Estudis per accedir al Grau.- Des del mes de maig es va participar en les jornades de portes obertes, i en les sessions informatives del mes de juny i juliol.
- Sessió de benvinguda als nous estudiats.- La sessió de benvinguda al mes de setembre de 2013 va ser preparada en col·laboració amb els altres caps d'estudis de la facultat per donar una imatge de facultat que generés un sentiment de pertinença alhora que s'aprofundia en les característiques de cada ensenyament. Tant al grup del matí com al grup de la tarda la participació del nou alumnat va ser casi del 100%. En les dues sessions va participar un alumne que cursava l'últim any per apropar més el grup a la vida universitària.
- Sessions Informatives puntuals del Cap d'Estudis.- El desplegament del grau va representar fer una sessió informativa sobre el Treball final de Grau i de Pràctiques orientades als alumnes de tercer que al any següent estarien en disposició de cobrir aquesta etapa acadèmica.
- Creació d'un Campus Virtual pel seguiment del TFG on s'informava dels passos a seguir ja que era el primer any de TFG hi havien moltes dubtes al respecte. Les dubtes mes freqüents es comunicaven a tothom a través del foro del CV. Aquest foro al tindre segmentats els alumnes de quart any que acaben el grau permet fer un acomiadament correcte al igual que se'ls hi ha fet una benvinguda a primer any. També ha permès fer el recordatori dels actes institucionals de graduació que fa la Facultat.
- Participació del Cap d'Estudis en el PAT.- El Cap d'estudis participa en el PAT de la Facultat a diversos nivells. A més el Campus virtual del PAT sovint és utilitzat pel Cap d'Estudis per fer arribar informació acadèmica a tots els alumnes matriculats en l'ensenyament.
- Tutories del Cap d'Estudis.- al seu horari de visites el Cap d'estudis dedica bona part de la seva tasca a aconsellar acadèmicament als alumnes i resoldre dubtes.
- Accions adreçades alumnes amb necessitats especials.- Es fa un seguiment als alumnes amb necessitats especials que han sigut detectats a través del PAT o que per iniciativa pròpia demanen suport.

Totes aquestes accions estaven contemplades en la memòria verificada i s'han concretat en les accions del desplegament del grau.

3.3 Planificació i gestió docent

En relació als plans docents del Grau de Sociologia val la pena esmentar els següents aspectes:

- El 100% de les assignatures tenien publicat el Pla Docent abans d'iniciar-se el procés de matrícula a finals del mes de juliol.

- L'òrgan que ha estat fonamental per garantir la coherència global en l'elaboració i la revisió d'aquests Plans Docents ha estat el Consell d'Estudis que és l'òrgan encarregat d'aprovar-los finalment.
- S'ha revisat la coherència temàtica i el gra de solapament entre assignatures. Al tindre totes les assignatures del Grau desplegadas es va crear una comissió formada per estudiants per lliurar un informe transversal de coherència entre tots els plans docents del Grau. L'informe es va presentar i lliurar al Consell d'Estudis del mes de maig. Es va acordar lliurar una copia per correu electrònic a tots els professors que impartien docència en el Grau. La resposta va ser molt favorable en mes d'un 80% dels casos. La valoració positiva va ser sobretot perquè els docents no sempre sabien quins continguts s'impartien en les altres assignatures ni els sistemes d'avaluació que feien servir. Això es va valorar molt de gran utilitat al tindre-ho abans del moment de redactar els nous Plans Docents (2014-15). Certament un molt petit nombre de professors va considerar inapropiada la iniciativa en que els estudiants participessin en aquesta comissió sense cap mena de supervisió (o comissió paritaria). Com a conseqüència alguns professors no van voler introduir cap canvi en les Plans Docents. La valoració que fa el Cap d'Estudis de l'acció és que va ser molt més profitosos els resultats d'aquesta acció que les fetes per comissions mixtes en les quals els estudiants tenen poca llibertat per opinar i els professors tenen poca disponibilitat per assistir. Un petit nombre de professors va considerar tan profitosa aquesta iniciativa que van revisar en profunditat tota l'assignatura en col·laboració amb altres professors sense la necessitat de fer costoses accions de coordinació.
- Un dels aspectes del Pla Docent que genera més problemes o conflictes és tot allò relacionat amb els mètodes i criteris d'avaluació. Es va revisar a fons abans de la publicació al mes de juliol per garantir que tots els plans docents complien la normativa. Es van crear textos concrets perquè tothom clarifiqués el sistema de re-avaluació. A pesar de tots els esforços va haver una queixa que va arribar al Consell d'Estudis sobre l'ambigüitat del sistema d'avaluació. Els casos puntuals es van solucionar i es va demanar al departament que canviés el coordinador del pla docent en el futur alhora que garantís un sistema d'avaluació el més objectiu possible.
- Un altre aspecte que cal citar és que per a l'elaboració dels Plans Docents ha estat de gran utilitat la figura del coordinador de cada assignatura. Aquest coordinador alhora és la persona encarregada de signar les actes lo qual ha facilitat el procés fent-lo més àgil.
- Al segon semestre del curs el Cap d'Estudis va fer reunions amb els directors dels departaments amb mes docència per explicar les novetats al respecte en especial la revisió transversal que s'havia encarregat als alumnes.

En relació als aspectes de la planificació i oferta de les assignatures:

- Amb el progressiu desplegament del Grau es va estimar per part del Consell d'Estudis canviar l'ordre de dues assignatures respecte al que s'havia planificat a la memòria Verificada. L'assignatura de tercer curs Sociologia Urbana en lloc d'impartir-se en segon quadrimestre s'imparteix en primer quadrimestre alhora que l'assignatura de tercer curs Control Social que es planificà en segon quadrimestre passà a primer quadrimestre. Els motius pel canvi són que la carga de treball pels alumnes en els dos quadrimestres amb aquesta configuració queda compensada.
- No és significatiu el nombre d'assignatures amb menys de 10 estudiants respecte del total d'assignatures. En concret es van anular dos grups planificats de reforç (per repetidors) per no tindre suficient matrícula en l'horari ofertat. Pel curs 2024-15 no es van ofertar i no han sigut necessaris.

Taula 4. Taxa d'alumnes repetidors per assignatura. Curs 2013-14

Assignatura curs 13-14	Taxa de repetidors per primera vegada	Taxa de repetidors per segona vegada
Tècniques d'Investigació Social II	20,59	0
Economia	17,93	1,63
Matemàtiques	16,41	3,59
Ciència Política I	16,39	1,09
Ciència Política II	14,59	1,08
Estadística	11,18	1,24
Teoria de la Població i Demografia	8,85	0
Teoria Sociològica II	7,56	0
Conflictes i Problemes Socials	4,51	0
Estructura Social d'Espanya i Catalunya	4,27	0
Estructura Social de les Societats Avançades	4	0
Metodologia de les Ciències Socials	3,82	0,64
Psicologia Social	2,68	0
Sociologia II	2,55	1,27
Antropologia	2,53	0
Teoria Sociològica I	2,46	0
Sociologia I	2	0
Història	1,99	0
Sociologia de la Família i Cicle Vital	1,55	0
Tècniques d'Investigació Social IV	0	0
Tècniques d'Investigació Social III	0	0
Tècniques d'Investigació Social I	0	0
Sociologia Urbana	0	0
Sociologia dels Processos Globals	0	0
Sociologia dels Gèneres	0	0
Sociologia del Coneixement	0	0
Sociologia de les Professions, Ocupació i Treball	0	0
Sociologia de les Organitzacions	0	0
Sociologia de la Cultura	0	0
Intervenció Política i Social	0	0
Control Social	0	0
Canvi Social	0	0

Font: http://www.ub.edu/agenciaqualitat/sites/default/dadesiguies/indicadors1314/taula_1.xls

- La taxa de repetidors en general es molt baixa en el grau en general. La taxa de repetidors per dues vegades es en promitg el 1,05% en 7 de les 10 assignatures on era possible repetir. La taxa dels que repeteixen una vegada es del 7,5% en 19 de les 20 assignatures on era possible repetir.
- En les assignatures de primer any i en la Assignatura de Tècniques d'Investigació social I trobem que estan per sobre del promitg de repetidors en al menys mes de 3 punts percentuals. L'explicació de les assignatures de primer es deguda al pas a la universitat i la dificultat sobrevinguda pels alumnes que procedien de Batxillerat humanístic amb assignatures com matemàtiques i Economia. El cas de la assignatura de tècniques és deguda a l'índex de dificultat de la pròpia assignatura que integra la posada en practica de diferents destreses.
- La resta de les 10 assignatures de segon curs tenen un promitg de taxa de repetició del 3%, excloses les dues assignatures que estan just en el promitg general Demografia (9%) i

Teoria Sociològica II (7%). A pesar de tindre una taxa de repetició molt baixa, a nivell de Consell d'Estudis, pensem que la revisió transversal dels plans docents (fet en el curs 13-14 i que esperem resultats en el curso 14-15) fa que les assignatures tinguin un feedback de l'alumne pel que fa a aspectes que podrien fer-les mes motivadores tenint en conte les seves procedències sense alleugerir el temari. També la revisió feta pels alumnes els ha dut a la conclusió de la necessitat d'animar als estudiant debutants a fer durant el mes de setembre el curs d'adaptació a la universitat. Aquesta segona mesura la recomanen especialment els alumnes representants dels estudiants al Consell d'Estudis. Aquest curs d'adaptació cada vegada està tenint mes èxit pel boca-orella dels propis estudiants in pensem que els efectes es veuran repercutits en aquestes assignatures de primer quadrimestre.

- En assignatures de primer amb una taxa mes alta de repetidors es programen cursos de intensificació (GEI) que permeten als alumnes de segon any seguir tot segon sense solapaments horaris poden assistir al migdia a uns cursos orientats a fer la matèria en especial de forma pràctica per aquells que a pesar de van seguir regularment el curs van fracassar. En el cas d'Economia i Matemàtiques han donat molt bon resultat. En el cas de Ciència Política els alumnes no el triaven i es va eliminar de l'oferta.
- Tot i així la taxa global d'estudiants repetidors de l'ensenyament és del 30% en el curs 13-14 i del 28% en el curs 12-13 lo qual mostra que desplegat ja tot el Grau la concentració de matrícula de repetició té lloc en primer curs amb una distribució en les assignatures d'anys posteriors que fa que al menys 1 alumne de cada 3 estigui cursant una assignatura que ja va matricular. Si es contrasta amb les dades de productivitat s'observa que repeteixen no tan per suspendre sinó per no presentar-se.

En relació a la planificació i gestió del TFG de Sociologia s'ha seguit el protocol de la facultat fil per randa amb un èxit de resultats a pesar de ser la primera vegada que es posava en funcionament massiu per tots els alumnes (en la llicenciatura de Sociologia ja existia la assignatura de Treball Final com a optativa triada per molt poques persones). El pla docent es el mateix de la Facultat lo qual ha donat molt marge als estudiants de Sociologia per presentar treballs amb enfoc molt diversos (teòrics; recerca aplicada; intervenció social). El esquema del Campus Virtual es el mateix, amb la mateixa programació de dades, accés directe a aplicatius d'avaluació i tria de línies temàtiques. El aplicatiu i procediment de línies temàtiques es el mateix.

- Punts forts: Els resultats. 59 alumnes matriculats de la cohort 2010-14 que correspon al 40% dels membres de la cohort; 94% dels que van demandar en primera opció. 15% avaluats amb Matricula d'Honor o Excel·lent; 13% No presentats o que han renunciat. 35% van presentar pòster amb una valoració molt positiva del acte per part dels alumnes. El grau de satisfacció manifestat per els estudiants va ser alt.
- Punts febles:
 - o El canvi abrupte de Cap d'Estudis va generar una sensació als estudiants de desemparament que en un grau petit es va traduir en un conjunt de malentesos sobre el procediment de tria de línies temàtiques que va tindre que corregir el Cap d'Estadís amb els professors encarregats de les línies temàtiques.
 - o La cultura general organitzativa de haver considerat el Grau de Sociologia com "algo diferent" en la Facultat va fer que ni els professor ni els alumnes llegissin a fons els documents penjats del Campus Virtual al no sentir-los seus. Aquest fet va generar moltes consultes innecessàries al Cap d'Estudis (que actua també com a Responsable del TFG de Sociologia).
 - o El desconeixement per part dels professor del aplicatius per l'avaluació va fer que el grau de complementació fos molt baix a pesar de haver dedicat moltes hores a tutoritzar i donar retracció als alumnes.

- La carga docent en alguna línia temàtica per mala programació per part dels departaments va ser molt gran encara que el resultat acadèmic va ser molt bo.

En relació al ús que es fa del Campus Virtual si bé no es disposen de les dades del curs 13-14 i les del curs 12-13 foren 49 accessos per estudiant matriculat. Aquesta taxa la trobem baixa per el potencial que té aquesta eina. La confusió que crea la premsa en voltant a les diferents normes sobre la propietat intel·lectual poden estar influït molt en el baix ús que li donen alguns professors. En qualsevol cas al tractar-se d'un ensenyament 100% presencial no deixa de ser una eina complementària per l'alumne.

Sobre el percentatge de docència impartida per doctors en aquest ensenyament és del 78% segons dades de la institució. Aquest percentatge de doctors de l'ensenyament es molt necessari ja que bona part de les matèries impartides tenen una gran carga de coneixement procedent de la recerca alhora que la gran sortida professional és la recerca (i la gestió de la recerca). Per una banda l'estabilitat de les plantilles i el pla de carrera dels dos departaments amb més implicació docent fa pensar que es mantindrà estable en el futur fins hi tot que s'incrementarà a curs termini.

En relació a la acció de millora d'oferta d'assignatures del grau impartides en llengua anglesa al desplegar el grau complet s'ha fet l'esforç de programar un desdoblament d'almenys una assignatura per quadrimestre amb un èxit notable.

3.4 Pràctiques externes

La Facultat conta amb un servei de pràctiques (<http://www.ub.edu/are/estudiants/practiques/>) que es qui gestiona el servei a nivell i proporciona les dades que analitza aquest informe.

Si bé al curs 2012-13, no hi ha cap estudiant que podia accedir a pràctiques externes segons l'estructura curricular perquè es tracta d'una assignatura optativa ubicada a quart curs, al curs 2013-14 s'implanta l'assignatura seguint la tradició de convenis ja pre-existents per la llicenciatura. Pel Grau la facultat va elaborar una normativa pròpia i va crear un procediment d'inscripció, tutorització i avaluació (http://www.ub.edu/economiaempresa/academica/12-13/normativa_practiques.pdf).

Al tractar-se d'una assignatura a nova desplegada va generar moltes consultes per part dels estudiants que es van concretar en una sessió informativa feta per la Cap de l'Oficina de Pràctiques i el Cap d'Estudis als alumnes de 4 any en situació de poder matricular-la. Amb les dubtes que van sorgir a l'aula es van planificar pel curs 2014-15 varies sessions adreçades a tots els alumnes del Grau programades en horari lectiu.

- Al ser un ensenyament petit arriba molt feedback directe per part dels alumnes al Consell d'Estudis en temes com aquest per el que es pot afirmar que tots els que han realitzat pràctiques estan molt satisfets i animen als seus companys a fer-ne.
- Per dinamitzar les pràctiques es procura rotar els tutors amb l'idea que ajudin a buscar llocs (organitzacions) on fer-ne més convenis.

Taula 4. Alumnes matriculats de pràctiques amb i sense reconeixement de crèdits en el Gran de sociologia i altres que depenen de la mateixa Oficina de Pràctiques

	AMB RECONeixEMENT DE CRÈDITS			SENSE RECONeixEMENT DE CRÈDITS			TOTALS		
	2011-12	2012-13	2013-14	2011-12	2012-13	2013-14	2011-12	2012-13	2013-14
Grau ADE	42	144	489	44	189	498	86	333	987
Grau ECONOMIA	1	23	77	1	25	95	2	48	172
Grau ESTADÍSTICA	4	4	21	0	6	8	4	10	29
Ll. SOCIOLOGIA	25	24	8	19	12	4	44	36	12
Grau SOCIOLOGIA	0	0	15	0	0	5	0	0	20

- Com es pot observar el nombre de total de convenis de pràctiques externes curriculars i no curriculars no creixen en el àrea de sociologia sinó mes aviat tenen una tendència a baixar a pesar dels esforços que està fent la Facultat. Alhora per poder fer una valoració es te que tindre en conte que els alumnes de Llicenciatura de Sociologia són els que estan demanant els llocs de pràctiques per poder completar els seus estudis en detriment dels alumnes de Grau. Aquest fet esperem que acabi i ens puguem centrar en incrementar el nombre de llocs on fer pràctiques.
- El increment del nombre de llocs de pràctiques de qualitat es una de las prioritats del Consell d'Estudis pels propers dos anys.

3.5 Mobilitat nacional i internacional

La Facultat conta amb una Oficina de Relacions Internacionals (<http://www.ub.edu/economiaempresa/relint/web/>) que es qui gestiona el servei a nivell i proporciona les dades que analitza aquest informe.

Si be al curs 2012-13, no hi ha cap estudiant del Grau que podia accedir a mobilitat segons l'estructura curricular, al curs 2013-14 es continua amb la tradició de ja pre-existents per la Llicenciatura. Pel Grau la facultat va elaborar una normativa pròpia i va crear un procediment d'inscripció, tutorització i avaluació.

Al tractar-se d'un procediment ja existent en la Llicenciatura que es recomana fer a partir de tercer curs no va genera tantes consultes per part dels estudiants adreçades al Cap d'Estudis sinó als tutors que la Facultat ha designat per cada una de les universitats d'intercanvi. Al respecte el Cap d'Estudis es va coordinar amb aquestes persones que coneixen millor les característiques de cada universitat.

Taula 5. Alumnes que cursen un curs complet del Grau de Sociologia procedents d'altres universitats

HUMBOLDT - UNIVERSITÄT ZU BERLIN	1
UNIVERSITÄT OSNABRÜCK	1
UNIVERSITE DE TOULOUSE LE MIRAIL, TOULOUSE II	1
BUDAPESTI CORVINUS EGYETEM	2
UNIVERSITÀ CATTOLICA DEL SACRO CUORE DI MILANO	4
UNIWERSYTET SLASKI	2
UNIWERSYTET JAGIELLONSKI	1
Total	12

Taula 6. Alumnes procedents d'altres universitats que cursen alguna assignatura del Grau de Sociologia dins de l'oferta de la Facultat (ADE i Economia).

OTTO - FRIEDRICH - UNIVERSITÄT BAMBERG	7
FRIEDRICH - SCHILLER - UNIVERSITÄT JENA	3
ACADEMIA DE STUDII ECONOMICE DIN BUCURESTI	4
UNIVERSITÉ DE FRIBOURG	2
KOÇ ÜNİVERSİTESİ	4
UNIVERSITE CATHOLIQUE DE LOUVAIN	2
Total	22

Taula 7. Alumnes del Grau de Sociologia que van gaudir d'un intercanvi internacional

País	Codi Universitat	Període de l'estada	
Alemanya	D BAMBERG01	SEM1	1
Bèlgica	B GENT01	ANUAL	1
Dinamarca	Erasmus Pràctiques		1
Hongria	HU BUDAPES03	SEM2	1
Itàlia	I BOLOGNA01	ANUAL	1
Itàlia	Erasmus Pràctiques		1
Països Baixos	NL AMSTERD02	SEM2	1
Polònia	PL KRAKOW01	ANUAL	1
	PL KRAKOW01	SEM1	1
	PL WARSZAW01	SEM1	3
Portugal	P COIMBRA01	SEM2	1
	P PORTO02	ANUAL	1
	P PORTO02	SEM2	1
Uruguay	URUGUAY	ANUAL	1
Total			16



- El total d'alumnes a temps complert que fan una estada al estranger es de 8 mentre nostres rebem 12. Es una xifra que per una banda permet estimular més les estades dels nostres alumnes a centres de prestigi internacional amb els que tenim conveni. Per ser realistes convé considerar com a topall dels alumnes amb possibilitats de gaudir d'una estada el nombre d'alumnes que trien aquí les classes en anglès. Aquestes assignatures de Sociologia en anglès són estratègiques ja que una banda atreuen alumnes estrangers i permeten als nostres alumnes gaudir de la seva participació com una mostra del que pot ser anar a altres universitats d'intercanvi. Alhora el nostre topall de rebre està marcat per les assignatures que oferim completament en anglès que expliquen que tenim més alumnes matriculats en assignatures soltes enveres els que han agafant tot el conjunt d'assignatures del Grau en Sociologia (i que tindran que seguir el curs en català o castellà).
- A nivell de centre els alumnes que trien fer un curs complert en l'ensenyament de Sociologia representen el 6% dels alumnes estrangers que trien la Facultat una xifra baixa explicada pel fet que no ofertem una línia complerta en llengua anglesa.
- Al tractar-se del primer any formal d'intercanvi de Grau i del desplegament d'assignatures en anglès es difícil fer-ne una valoració més enllà de que cal fer un seguiment més qualitatiu i estudiar millor quines són les oportunitats de cursar assignatures per part dels nostres estudiants i de fer una oferta més atractiva per els alumnes que rebem.

3.6 Treball fi de grau

Veure annex "Fitxa Treball Fi de Grau".

3.7 Professorat

Les dades utilitzades en aquest subapartat, ens han estat proporcionades per la Universitat de Barcelona, concretament per l'oficina de Qualitat de la citada universitat i l'aplicació GRAD.

El nombre total de professorat amb docència segons el GRAD va ser de 80 professors, incrementant-se en 11 respecte al curs anterior al desplegar tot el Grau. El 76% tenen el grau de doctor que es una mica menys que en el curs anterior que era un 78%. Aquest número no és igual al nombre total de professorat especificat a la memòria VERIFICA (77) sinó lleugerament superior degut a que molts no estan a temps complert sinó que son associats o becaris a temps parcial empleats en pràctiques de diverses assignatures amb poca carga horària.

Per tenir una informació més acurada del professorat es poden consultar els web dels diferents departaments als quals pertanyen a través de les webs institucionals que es poden trobar a partir de la Web de la Facultat.

<http://www.ub.edu/economiaempresa/queoferim/index/dep.htm>

Per saber l'encàrrec docent i per tant l'assignació de cada professor a cada grup concret, molt útil al propi alumne es pot accedir a través del següent link que està disponible i actualitzat per

cada curs. Com a eina de gestió l'aplicació GRAD pot oferir llistats històrics complets a les persones que la institució ha donat accés (com als Caps d'Estudis).

<http://www.ub.edu/grad/infes/fitxaInfe.jsp?n0=L&n1=0&n2=1&curs=2012&ens=TG1018>

3.8 Gestió dels recursos materials i serveis

Donat que en el moment de realitzar el següent informe de seguiment no es disposa d'una nova enquesta, aquest apartat s'ha realitzat a partir dels resultats de l'enquesta als estudiants sobre serveis, activitats i instal·lacions de la UB, edició 2013 i s'han especificat les millores dutes a terme.

L'equip deganal ha fet la valoració de la gestió dels recursos materials i serveis. En concret, i a partir de les dades dels Resultats de l'enquesta als estudiants sobre serveis, activitats i instal·lacions de la UB, edició 2013, s'ha constatat en relació als indicadors que afecten directament a la Facultat d'Economia i Empresa el següent. Val a dir que la valoració té una escala d'1 a 4 (1=deficient, 2=regular, 3=bé i 4=excel·lent). El 2,5 és el valor mitjà.

- Pel que fa a secretaria, la valoració mitjana que en fan els estudiants és de 2,38, situant-se en una franja de regular a bé, mentre que la importància d'aquest servei és valorada amb un 3,43. Aquests percentatges es situen lleugerament per sota de la mitjana UB. En tots els ítems analitzats la valoració està sempre per sota de la importància que li atorguen al servei. Així, pel que fa a l'agilitat en els tràmits la valoració mitjana és de 2,32, mentre que la importància és de 3,50, xifres totes dues lleugerament per sota de la mitjana UB. El tracte personal també té el mateix comportament. En canvi, la Facultat es situa per sobre de la mitjana en la valoració d'horari d'atenció i en el procés d'automatrícula.
- Pel que fa a les aules, la valoració mitjana és bastant baixa, de 2,25 mentre que la importància que li atorguen a aquests espais és de 3,39. Tots dos indicadors estan per sota de la mitjana de la UB. La disponibilitat d'espai és l'ítem més ben valorat amb un 2,49, mentre que el pitjor és el de qualitat i adequació del mobiliari que ha estat valorat en tant sols un 1,97. També la qualitat de les instal·lacions té una valoració baixa amb un 2,10.
- En relació a les aules d'informàtica, la valoració mitjana és de 2,64, situant-se per sobre de la mitjana UB. Essent la valoració global de 2,70, quan la mitjana UB és de 2,58. L'ítem que presenta una valoració més baixa és la qualitat de les instal·lacions. Ara bé, en tots els ítems (valoració global, espai disponible, qualitat de les instal·lacions, i recursos) estem per sobre de la mitjana UB.
- Pel que fa a les sales d'estudi, els estudiants les han valorat molt positivament amb un 2,62, essent la mitjana UB de 2,46. Només hi ha un centre que estigui més ben valorat. Tots els ítems que s'analitzen estan per sobre de la mitjana UB. Així, la qualitat de les instal·lacions la valoren amb un 2,78, l'horari amb un 2,72 i la disponibilitat de llocs per a l'estudi amb un 2,35.
- Pel que fa als lavabos, la valoració està per sota de la mitjana UB en tots els ítems considerats, si bé ens situem per sobre del 2,50. La valoració mitjana és de 2,61, quan la mitjana UB és de 2,70. De menor a major valoració es troben els

següents aspectes: higiene (2,51), equipament (2,54), nombre d'unitats (2,59) i estat de les instal·lacions (2,78).

- En relació al servei de bar i restauració, la valoració mitjana que en fan els estudiants és de 2,68, valor superior a la mitjana de la UB (2,49). En tots els ítems estem per sobre de la mitjana UB. La relació qualitat-preu és l'ítem que té una valoració més baixa amb 2,34, però la resta es situen per sobre de 2,5. Així, en relació a l'oferta i varietat de plats ho valorem amb un 2,66, l'oferta i varietat de begudes amb un 2,92 i la qualitat de les instal·lacions amb un 2,80.
- Quan als espais per al consum d'aliments, la valoració mitjana dels estudiants és de 2,66, superior a la de la mitjana UB (2,35). També en tots els ítems estem per sobre de la mitjana UB. De menor a major valoració es troben la disponibilitat de microones i espais per consumir menjar propi amb un 2,51, la qualitat de les instal·lacions amb un 2,70 i l'oferta de productes a les màquines expenedores amb un 2,77.
- Pel que fa a les dependències, la valoració mitjana ha estat de 2,90 igual que la de UB, estant valorada la claredat en la senyalització en un 2,84 i l'estat de la neteja en un 2,95.
- En relació a la vigilància i seguretat, la valoració mitjana ha estat de 2,63, lleugerament de sota de la UB que és de 2,71.
- Pel que fa referència als punts d'informació, la valoració mitjana és de 2,92, lleugerament per sota de la UB (3,03). Per ítems, la satisfacció amb la informació rebuda és d'un 2,97, mentre que el tracte personal és de 2,92.
- Finalment, i pel que fa a les preguntes obertes, són molt coincidents amb la valoració quantitativa que han fet els estudiants. Així, la Facultat està per sota d'un 2,5, és a dir, es pot dir que suspèn en les aules (2,25) i secretaria (2,38). En canvi, els servis més ben valorats són els de punt d'informació (2,92), dependències (2,90), bar i restaurants (2,68) espais de consum d'aliments propis (2,66), aules d'informàtica (2,64), sales d'estudi (2,62) i lavabos (2,61).
- Quan als serveis i activitats relacionats amb l'atenció a l'estudiant que ofereix la UB, la valoració mitjana dels estudiants de la Facultat d'Economia i Empresa ha estat la següent: SAE (2,67), Programes d'orientació professional (2,63), Feina UB (2,41), Servei de beques i ajuts a l'Estudiant (2,32), OMPI (2,70).
- Pel que fa als serveis i instal·lacions generals de la UB, la valoració dels estudiants de la Facultat d'Economia i Empresa és la següent en termes de valoració mitjana: CRAI_Biblioteca (2,78), Campus virtual (2,99), Web (2,88), EIM (2,94), Autoaprenentatge de llengües (3,29), Esports UB (3,07), atenció telefònica (2,15).

De l'anàlisi realitzada i de les peticions que els estudiants fan directament per les vies pertinents, per al curs 2013-14 la Facultat d'Economia i Empresa es va proposar realitzar una sèrie de millores que a continuació s'especifiquen juntament amb el seu grau d'execució.

- Reparar el mobiliari de les aules. Aquesta actuació s'ha dut a terme i es continuarà fent-se durant el curs 2014-15. A més, també es preveu canviar el mobiliari d'alguna de les aules on aquest està amb pitjors condicions.

- Canviar l'equipament informàtic de les aules que estigui més obsolet. Aquesta acció s'ha realitzat i es continuarà fent durant el curs 2014-15.

- Es reforçarà la capacitat de wifi amb més antenes en aquelles aules grans on es fa un ús intensiu dels ordinadors.

- Fer de nou els lavabos per als estudiants de la zona propera a Palau Reial de l'edifici 690. Aquesta actuació s'ha realitzat completament. Per al curs 2014-15 es preveu ampliar els lavabos en la zona de l'aula magna de l'edifici 690 tant adaptats per a discapacitats com no adaptats.

- Augmentar el nombre de sales d'estudi per a estudiants a l'edifici 696. S'ha augmentat amb 3 noves sales d'estudi. Pel curs 2014-15 està previst dotar de més sales d'estudis a la zona de biblioteca.

- Canviar el sistema de climatització de les aules de l'edifici 696. Es va dur a terme una primera fase. Pel curs 2014-15 es preveu dur a terme la segona fase.

- Reparació de cobertes a l'edifici 696 i d'executar la preparació de la cuberta per posar la climatització a les aules que no n'hi havia

- Reparar goteres i altres desperfectes dels edificis. S'ha fet tot un seguiment i s'han reparat. El manteniment dels edificis és una constant donat l'elevat nombre de persones que hi transiten (prop de 12.000 persones). Donat l'elevat ús intensiu que se'n fa de totes les instal·lacions i espais, és del tot necessari dur a terme una acció molt activa de manteniment.

- Durant el curs 2013-14 es van dur a terme el canvi de les concessions dels bars i restaurants dels dos edificis.

- Creació d'un espai de coworking a l'edifici 696, destinat a que estudiants i titulats puguin desenvolupar projectes d'emprenedoria. Durant el curs 2013-14 es va iniciar el projecte i s'ha finalitzat a l'octubre de 2014.

Cal deixar constància que realitzar totes aquestes millores en les instal·lacions de la Facultat, requereix de molt esforç per part de la Facultat, atès el procés de consolidació pressupostària de la UB.

3.9 Resultats

3.9.1 Queixes, reclamacions i suggeriments

La Facultat d'Economia i Empresa rep, canalitza i respon les queixes, reclamacions i suggeriments, així com altres tipus d'incidències que es puguin detectar de diverses maneres en funció de tema.

Així, les de caràcter acadèmic-docent es canalitzen per diverses vies.

- Les que corresponen a l'àrea economico-administrativa (atenció general, matriculació, certificats, expedients, títols, convalidacions, reconeixement de crèdits, actes, trasllat d'expedient, queixes i suggeriments) a través de la pàgina inicial web del centre: bústia de secretaria (SED) i també en atenció directa. La bústia de secretaria obre una pantalla amb els diferents correus electrònics dels responsables dels diferents àmbits econòmic-administratius. Aquest sistema permet enregistrar automàticament les queixes, reclamacions i suggeriments i els responsables resolen la petició i remeten la resposta al sol·licitant. En cas de que no sigui ben canalitzada la petició, queixa o suggeriment, la persona que la rep la redirecciona cap a la persona responsable. Les persones del SED donen resposta amb la major brevetat i agilitat possible a totes les peticions, queixes, reclamacions i suggeriments.

http://www.ub.edu/economiaempresa/secretaria/SED_busties.htm

- Les queixes, reclamacions i suggeriments corresponents a l'àrea docent es canalitzen fonamentalment a través del cap d'estudis. Aquest atén a les hores de visita, però de manera molt majoritària a través del correu electrònic qualsevol petició, reclamació i suggeriment. El cap d'estudi porta un registre de totes aquestes peticions i els hi dona resposta amb la major brevetat possible. A la pàgina web de la facultat hi ha tota la informació referent als caps d'estudi.

<http://www.ub.edu/economiaempresa/org/consell/eco/index.html>

- També en la pròpia web de l'ensenyament, tal i com s'ha comentat anteriorment, hi ha una bústia de dubtes, queixes i suggeriments que porta al correu electrònic de la cap d'estudis.
- Una altra via alternativa per canalitzar les queixes, reclamacions i suggeriments que poden tenir els estudiants és a través del Pla d'Acció Tutorial. Cada alumne compta amb un professor-tutor i alumne-tutor, als qui poden també dirigir-se per expressar una queixa, reclamació i suggeriment. Aquests o bé el redireccionaran o, depèn del tema, atendran la seva petició en la màxima brevetat possible.

http://www.ub.edu/economiaempresa/atencio_est/pat.html

- Una altra via utilitzada pels estudiants per presentar queixes, suggeriments i reclamacions quan es tracta d'una assignatura en concret o d'un professor, és a través del coordinador de l'assignatura o bé al director del Departament. Totes les assignatures tenen un coordinador que està clarament identificat i tant en atenció directa com a través del correu electrònic respon a les peticions que els estudiants li

facin arribar.

- Per les queixes, reclamacions i suggeriments que no són estrictament docents, els estudiants poden adreçar-se a la bústia de deganat que figura en la pàgina web inicial de la Facultat. Aquestes peticions s'enregistren a deganat i es redireccionen cap a la persona corresponen (degana, vicedegans, caps d'estudi, SED, administradora de centre, etc.) amb la màxima rapidesa possible. Els responsables corresponen donen resposta als peticionaris també amb màxima diligència.

<http://www.ub.edu/economiaempresa/>

- Altres vies que disposen els estudiants per fer arribar peticions de tot tipus és a través de les diferents xarxes socials de que disposa la Facultat i que es troben en la pàgina inicial de la Facultat (Facebook y Twiter). Aquestes peticions són enregistrades pel propi sistema i se'ls hi dona una resposta molt ràpida.

<http://www.facebook.com/economiaempresaub>

<http://twitter.com/!UBFacEcoiEmpres>

- Per les queixes relatives a l'assetjament sexual, la Facultat disposa d'un protocol d'actuació. En aquest cas les queixes han de dirigir-se a la Comissió d'Igualtat de la Facultat d'Economia i Empresa (o a qualsevol de les persones que en formen part) mitjançant un correu electrònic o en persona; es garanteix en tot moment la confidencialitat d'allò exposat. En el moment que arriba una queixa, es constitueix la Comissió per a la Prevenció i Actuació davant la Violència de Gènere (COPAVG). Aquesta comissió inicia la investigació, analitza els fets i pren decisions. Tota la informació al respecte es troba a la pàgina inicial de la Facultat.

<http://www.ub.edu/economiaempresa/genere/>

- Les queixes i suggeriments relatives als serveis que ofereix la Facultat i a l'estat de les instal·lacions ja sigui aulari, sales d'estudi, aules d'informàtica, etc. les recullen els diferents punts d'informació de la Facultat i les canalitzen cap a les persones o unitats responsables (manteniment, administrador de centre, serveis de neteja, audiovisuals, etc.).

http://www.ub.edu/economiaempresa/oag/oag/pi/punts_info.html

Val a dir, que donat els nombrosos canals de què disposen els estudiants, aquest no ha estat mai un problema en el desenvolupament dels ensenyaments de la Facultat. Això es pot constatar en les diferents actes dels diferents òrgans de govern de la Facultat (Junta de Facultat, Comissions, Consells d'estudis, etc.). Per contra, els nombrosos mecanismes establerts i les facilitats per al seu accés juntament amb el gran nombre d'estudiants de la Facultat fa que qualsevol problema que es detecti se li hagi de donar una resposta de manera molt ràpida.

Les queixes arriben a la cap d'estudis via mail o via visita personalitzades i, sempre que ha estat possible, se'ls acostuma a donar resposta de manera immediata, o bé s'ha procedit ha

redirigir-se als òrgans competents de donar solució. Per aquest motiu, no es disposa d'una base de dades al respecte.

3.9.2 Satisfacció de l'alumnat amb l'acció docent, la planificació d'assignatures i la satisfacció dels graduats

3.9.3 Rendiment acadèmic

Per analitzar els resultats del Grau de Sociologia s'han usat les dades que es troben en l'adreça web <http://www.ub.edu/agenciaqualitat> a l'apartat "Informe de Seguiment" completades amb els dades disponibles a la web http://www.ub.edu/dades_academiques/actesqua_r/index.php?Prm=0 . Cal advertir que s'ha tractat de fer un anàlisi de cohorts amb les dades agregades tot i sent conscients que no es pot fer un verdader seguiment per cohorts a través d'aquestes fonts d'informació. Els resultats i conclusions tindrien que ser revisades amb una extracció més acurada de la informació fent un seguiment a través del NIUB dels alumnes. Donat que els resultats coincideixen completament amb la percepció del Cap d'Estudis i valorant que la desviació no afectaria a les conclusions passo presentar les dades i fer les valoracions oportunes.

Taula 8. Evolució de la taxa promitg de rendiment, èxit i abandonament al Grau de Sociologia al llarg dels cursos matriculats en les cohort que inicien els seus estudis en els cursos 10-11, 11-12, 12-13, 13-14.

COHORT	#ALUMNES PROMITG MATRICULATS EN EL TOTAL DE LES ASSIGNATURES				TAXA EXIT PROMITG EN LES ASSINGATURES				TAXA PROMITG DE RENDIMENT EN LES ASSINGATURES				TAXA ABANDO (PRIMER A SEGON)	Taxa abandó acumulat
	1 ANY	2 ANY	3 ANY	4 ANY	1 ANY	2 ANY	3 ANY	4 ANY	1 ANY	2 ANY	3 ANY	4 ANY		
2010-11	138,7	95,1	80,8	80,3	0,82	0,94	0,95	0,97	0,68	0,89	0,89	0,93	0,31	0,47(1er a 4rt)
2011-12	174,9	121,8	106,5		0,84	0,94	0,94		0,73	0,84	0,87		0,30	0,43(1er a 3er)
2012-13	170,2	135,1			0,87	0,92			0,75	0,87			0,21	
2013-14	161,3				0,86				0,72					

Font: http://www.ub.edu/dades_academiques

Rendiment

- En el grau a llarg dels últims quatre anys no s'observa cap assignatura que tingui una taxa de rendiment inferior al 50%. Hi ha un grup d'assignatures que tenen una taxa de rendiment entre el 51 i el 60% i tota la resta està en taxes de rendiment òptimes.
 - o Les assignatures amb les taxes de rendiment mes preocupants són:
 - o

Taula 9. Resum de les assignatures amb taxes de rendiment mes baixes per cohort de matrícula

Any		matriculats	Taxa de rendiment
2010	Sociologia II	146	0,4178
2011	Matemàtiques	181	0,5967
2012	Economia	185	0,5297
2013	Matemàtiques	188	0,4787
2013	Estadística	157	0,5605
2013	Economia	187	0,5775

- o En concret la assignatura de Sociologia II (cohort 2010) te una taxa de rendiment tan baixa deguda a l'acció d'un professor que hores d'ara no treballa a la universitat de Barcelona. En el seu moment constaren les queixes dels alumnes presentades al Consell d'Estudis que potser es van tindre en conte per part del seu Departament per no renovar el contracte.
- o L'assignatura de Matemàtiques (cohort 2011; 2013) no te queixa per part del alumnes ni dels seus representants al Consell d'Estudis i al igual que Estadística (cohort 2013) i Economia (cohort 2012; 2013). Totes elles poden estar afectades per el important nombre d'alumnes que ingressen procedents del Batxillerat Humanístic. Cal tindre en conte que són assignatures de primer any afectades en la seva taxa de rendiment tant pel pas a la Universitat i el elevat nombre d'abandonaments tàctics per tractar de aconseguir notes de PAU més altes l'any següent. Totes aquestes assignatures tenen un seguiment semestral per part del Consell d'Estudis ja que es considera important en la formació integral del alumne de Sociologia.
- La valoració general de la taxa de rendiment promitg de la resta d'assignatures es pot considerar òptima. Està per sobre del 68% en totes les cohorts de primer amb una milloria després del primer any. La taxa de rendiment en promitg de totes les assignatures està pròxima al 90% a partir del segon any de grau en totes les cohorts sense cap diferencia a destacar.
- La Taxa d'èxit de les assignatures millora considerablement a la taxa de rendiment ja que la estratègia per afrontar l'assignatura i les diferents cargues de treball es mes

l'abandonament que el fracàs en el moment de ser avaluat. La majoria d'assignatures son molt intensives en lectura i tasques de discussió com a eines per assolir les competències professionals. Podem observar doncs que a primer curs la taxa de èxit es superior al 82% en les quatre cohorts que seguim i també s'aprecia una millora en quan al pas de cohort a cohort atribuïble a les millores introduïdes en la docència per part dels professors. Cada cohort mostra a partir de segon una taxa d'èxit similar que es pot interpretar com l'evolució del grup que ha trobat interessant el grau. En quart les taxes d'èxit no son inferior a 92%. El quart any presenta les taxes d'èxit mes importants. S'ha exclòs en aquest cas del càlcul les assignatures optatives per fer mes comparable les dades a la resta de cursos. Les taxes d'èxit de les optatives sovint son el 100%.

- La taxa d'abandonament de primer a segon es considerable però no pas mes alta que altres graus de la pròpia universitat. Aquest 31% ha disminuït sensiblement 10 punts percentuals de la cohort que ingressà en la primera edició a la tercera edició. Per conèixer mes les causes d'abandonament s'ha iniciat un estudi estadístic dels casos del curs 13-14 per tractar de fer un model de predicció que ajudi a disminuir-lo i a prevenir-lo. En estudis previs que consten en el Consell d'Estudis es va descartar que fos per motius econòmics. En entrevistes personal amb alguns casos sembla ser que són abandonaments estratègics per preparar les PAU per segona vegades i accedir a els estudis desitjats en primera opció. Es pot considerar que bona part es un abandonament estructural que no pot solucionar ni l'ensenyament ni la Facultat.
- Les taxes de rendiment obtingudes segons les diferents notes d'accés dels estudiants mostren com les que s'allunyen mes del promitg són les de les notes entre 9 i 10 que son les notes de tall demanades per ensenyaments com Psicologia (que eren primera opció en un nombre considerable de estudiants assignats al nostre grau). Aquesta hipòtesi pot competir amb la hipòtesi que a primer curs hi ha moltes assignatures de Economia que són en realitat el que fa diferent la Sociologia de la UB en el mapa de l'Estat.

Taula 10. Mitjana de rendiment acadèmic per nota d'accés

TITULACIÓ		Sociologia
NOTA ACCÉS	Mitjana de TAXA RENDIMENT	
05 - <06	85,35	
06 - <07	76,89	
07 - <08	82,83	
08 - <09	76,05	
09 - <10	57,58	
10 - <11	100,00	

Satisfacció

Per conèixer i valorar el grau de satisfacció dels estudiants en relació a l'acció docent disposem de dues fonts d'informació especialment rellevants:

a) Enquestes d'opinió sobre les assignatures de Grau

La informació referida a aquest ítem s'extreu del resultat de les enquestes d'opinió que els alumnes tenen disponibles en línia subministrada pel Servei de Planificació i Anàlisi de la Universitat de Barcelona. Hi ha dos tipus d'enquesta, la que valora l'acció docent del professorat i la que demana l'opinió sobre la planificació de les assignatures. Els resultats de les dues enquestes es mostren per separat. Cada semestre es passa entre els estudiants del Grau una enquesta en línia per recollir la seva opinió sobre cadascuna de les assignatures i sobre cadascun dels professors. Els resultats dels últims quatre anys es recullen en les taules resum. És interessant poder fer un anàlisi per cohorts també per veure realment l'evolució de la satisfacció. Es podria fer de forma aproximada com s'ha fet en l'apartat anterior si existís la accés a la font de dades. Respecte als resultats de l'opinió reflectida en aquestes enquestes, la taula 11a recull la informació sobre les assignatures i la 11b la informació sobre el professorat.

- La participació en les enquestes de satisfacció és significativa en el primer quadrimestre dels cursos 2010-11 i 11-12. No considerem significativa la resposta a la enquesta en el curs 2012-13 i definitivament considerem que no es valorable la participació en l'enquesta en el curs 2013-14.
 - o Els alumnes representats al Consell d'Estudis han manifestat de forma reiterada queixes sobre el procediment i ús que es fa de les enquestes que es poden resumir en:
 - El pas de l'enquesta de paper a on-line no ha agradat. El fer l'enquesta de forma presencial (sense el professor) sembla que permetia una mena de catarsi col·lectiva que al no existir no anima a contestar.
 - L'existència de error mes grans o petits en el format on-line com pot ser el temps d'accés, el tindre que fer-ho des de casa, o que no consti be el nom del professor han fet que en casos importants deixin de contestar una assignatura complerta.
 - Les queixes reiterades sobre professor i assignatures no s'han vist reflectides en accions que portessin a corregir-ho. Dons no volen dedicar temps a coses que no veuen (i possiblement mai veuran) un efecte.
 - Entenen que l'ensenyament es un conjunt de factors força complexes que sovint no veuen reflectides ni en positiu ni en negatiu en l'enquesta. Consideren que bons professor podrien quedar avaluats per sota d'altres i responen literalment al que es pregunta. No veuen reflectides les seves inquietuds en la enquesta.
 - o Els professor en alguns casos han ajudat a que els alumnes contestin en l'àmbit de la classe l'enquesta sol·licitant una aula d'informàtica (i sortint per fer l'avaluació

sense influir). Tot i així molt pocs han col·laborat activament en el procés mes enllà de penjar en els Campus Virtuals els avisos que envien els Caps d'Estudis i l'administració del centre. Alguns s'han sentit exclosos del procés i no veuen la utilitat mes enllà de demanar els quinquennis de docència. També existeix la crítica que els diferents graus de dificultat de les assignatures no es tenen en conte en el moment de donar els quinquennis de docència sent un factor clau per tindre una bona valoració la nota i el feedback donat a llarg del curs.

- Consell d'Estudis, PAT i Deganat ha fet tot el possible per millorar la taxa de resposta sense èxit en el àmbit de l'ensenyament i en el global de la Facultat.
- Cal una revisió profunda del sistema perquè continuï sent d'utilitat.
- Malgrat la dificultat de valorar aquestes dades es cert que s'observa una caiguda de resposta entre primer i segon quadrimestre possiblement acompanyat per l'efecte dels estudiants que ingressen en primer any. Aquests estudiants valoren positivament tot el que es fa fins que per motius diversos una part abandona. El segon quadrimestre també es una mica mes llarg que el primer (i mes àrid en quan a festius) el que pot fer que els alumnes tinguin unes ganes d'acabar l'abans possible que fa que abandonin l'enquesta.
- Les notes tant en l'enquesta de professors com assignatures tenen una tendència a ser inferior en segon quadrimestre. Tot i així les puntuacions no son dolentes encara que certament progressivament mes baixes.
- En el cas concret de moltes assignatures i professors en el últim curs no han pogut ser processades per no contar amb un nombre de respostes suficients.
- Al contrastar aquesta informació amb la de rendiment sobta bastant ja que la majoria aprova per tant tenim que buscar les causes de la no resposta en la situació global de la no resposta a les enquestes, i alhora mirar els casos concrets en els que hi ha queixes d'assignatures a traves del consell d'estudis i analitzar les solucions que se'ls hi ha donat.
- L'any anterior al Consell d'Estudis es va portar el tema a debat i el feedback que donaven els representants dels estudiants era la desinformació per part del alumnes tant sobre els terminis per completar les enquestes com del ús que es farà. Els alumnes que han acabat el seus estudis en l'any 2013-14 manifestaven que realment estaven desinteressats en contestar les enquestes ja que acabaven i no continuarien estudiant el màster en la Facultat.

Taula 11a – Resum resultats enquestes d'opinió sobre les assignatures de Grau*

Pregunta	Mitjana 2010-11		Mitjana 2011-12		Mitjana 2012-13		Mitjana 2013-14	
	1s	2s	1s	2s	1s	2s	1s	2s
TAXA DE RESPOSTA	34,4	14,8	43.6	21.7	22.7	21.25	9.3	8.6
En general, estic satisfet/a amb l'assignatura	7.19	6.69	6,82	7,20	7,17	6,01	6.6	5.5
El pla docent de l'assignatura és clar complet i precís	7.28	6.60	7,01	7,51	7,31	6,75	7.13	5.8
Les activitats formatives (classes magistrals, exercicis, seminaris, etc.) han estat adequades per aprofitar l'assignatura	7.16	6.60	6,94	7,40	7,27	6,26	6.9	5.6
<i>(En cas que n'hàgiu fet)</i> Les pràctiques han estat adequades per aprofitar l'assignatura	7.26	6.76	7,00	7,69	7,41	6,49	7.0	5.6
Els espais i equipaments han estat els adients per a les activitats dutes a terme	6.75	7.17	7,07	7,43	7,22	6,96	7.0	6.2
El volum de feina exigida ha estat proporcional als crèdits de l'assignatura	7.15	6.18	7,15	7,04	7,32	6,31	7.3	5.7
Les activitats d'avaluació han estat les adequades	7.13	6.15	7,07	7,27	7,47	6,53	7.2	5.8
<i>(En cas d'haver tingut més d'un professor/a)</i> La coordinació entre el professorat de l'assignatura ha estat adequada	6.91	6.72	6,91	7,08	6,98	5,19	6.2	5.6

* L'escala de valoració en totes les preguntes va del 0 al 10.

Taula 11b – Resum resultats enquestes d’opinió sobre el professorat de Grau*

Pregunta	Mitjana 2010-11		Mitjana 2011-12		Mitjana 2012-13		Mitjana 2013-14	
	1s	2s	1s	2s	1s	2s	1s	2s
TAXA DE RESPOSTA	33.48	16.38	44.2	21.9	23.3	19.6	9.6	9.0
En general, estic satisfet/a amb l’activitat docent duta a terme pel professor/a de l’assignatura	7.41	6.56	7,08	7,20	7,12	6,15	6.7	5.3
La manera de desenvolupar l’activitat docent aconseguix motivar l’alumnat	6.96	5.82	6,93	6,81	6,70	5,72	6.4	5.2
Transmet amb claredat els continguts de l’assignatura	7.17	6.82	7,02	7,40	7,02	6,47	6.9	5.8
L’activitat docent ha permès complir el programa de l’assignatura	7.50	6.97	7,23	7,44	7,52	6,73	7.1	6.1
Les activitats d’avaluació proposades pel professor/a han estat adequades a l’assignatura	7.39	6.59	7,26	7,40	7,47	6,58	7.1	5.9
El material d’estudi i de consulta proposat (bibliografia, documents, recursos didàctics, etc.) ha estat útil per a l’aprenentatge de l’assignatura	7.59	6.81	7,27	7,55	7,53	6,70	7.3	6.1
Manté un bon clima de comunicació i relació amb l’alumnat	7.56	6.55	7,49	7,65	7,52	6,77	7.6	6.9
(<i>En cas que n’hàgiu fet</i>) Les activitats proposades pel professor/a al Campus Virtual han estat útils en el procés d’aprenentatge de l’assignatura	7.42	6.85	7,12	7,56	7,59	6,19	7.0	5.4

* L’escala de valoració en totes les preguntes va del 0 al 10.

b) Les queixes i comentaris que els estudiants fan arribar al Cap d'Estudis, als tutors del Pla d'Acció Tutorial o bé directament a les reunions del Ple del Consell d'Estudis a través dels representants dels estudiants.

Agregant tota la informació disponible que prové d'aquestes fonts, al llarg del curs 2013-2014 es van arribar a fer explícites a diverses reunions dels Consell d'estudis queixes respecte als següents aspectes:

- Dificultats per compaginar horaris d'assignatures amb les petites feines que realitzen els estudiats i que són de forma predominant en horari de tarda. Els criteris de poder triar grup en funció de la nota d'expedient està acceptat per els alumnes representats al Consell d'Estudis però podria ser la causa que fa que els que no son tan brillants acabin en un grup en el que no poden seguir totes les classes i volen treballar. Pot influir en abandonaments de primer a segon any.
- S'ha millorat la situació de manca de coordinació que en anys anteriors considerant la existència de moments durant el curs en que s'acumulen moltes activitats (algunes avaluable) de diverses assignatures mentre que altres moments són molt més tranquils.
- Ha disminuït la queixa de la divergència de criteris en professors d'una mateixa assignatura gracies a una millor coordinació.
- Hi han queixes concretes sobre l'acció docent de dos professors i dels sistemes d'avaluació que fan seguir. Al estar tot dos emparats per la llibertat de càtedra els departaments es comprometen a medià en situacions similars però no es pot garantir el posar un remei definitiu.

4. PROPOSTES DE MILLORA

4.1 Disseny, implementació i seguiment de les accions de millora

La implantació del SAIQU (<http://www.ub.edu/economiaempresa/qualitat/>) assegura una revisió periòdica de tots els processos i una retroalimentació contínua del sistema. La creació de la comissió de qualitat del centre (http://www.ub.edu/economiaempresa/qualitat/documents/Comissio_de_Qualitat_web.pdf) és l'eina que permet fer un seguiment dels indicadors de cada procés que han de ser analitzats per la comissió i presentats als equips de govern dels centres perquè proposin i portin a terme les accions correctives de millora que considerin necessàries.

Així mateix, el fet que el SAIQU sigui general per a tots els centres permet revisar-lo i actualitzar-lo sota el guiatge de l'Agència de Polítiques i de Qualitat de la UB. D'aquesta manera es dona una resposta institucional a les necessitats diverses que es presenten durant el desplegament del SAIQU.

4.2 Propostes de millora que es deriven de la valoració que es fa del desplegament de la titulació, incloent-hi totes les propostes de modificació i pla de seguiment.

Començar el text explicant quin tipus de modificacions s'han presentat o fet i quina millora s'espera obtenir gràcies a aquesta modificació.

En aquest sentit, cal explicar quines són les propostes de millora derivades de l'anàlisi valorativa del funcionament de l'ensenyament i qui i quan es portaran a terme per tal d'assegurar el seu compliment.

Cal completar la taula d'aquest apartat traslladant els punts febles detectats a les diferents fitxes analitzades

Cal diferenciar entre els tres tipus de canvis/modificacions que s'expliciten a continuació:

1. **Propostes de millora que representen petits canvis de funcionament que no representen per AQU Catalunya una modificació i, per tant, no es recullen en el seu document***
2. **Modificacions no substancials***: són aquells **canvis menors que milloren el títol** i que la universitat pot implantar com a resultat del procés de seguiment. Aquests canvis **es recullen en els informes de seguiment** i s'incorporen, si escau, a la memòria del títol quan s'hagi de sotmetre a un procés de modificació.
3. **Modificacions substancials autoritzable***: són aquells canvis que afecten a l'estructura del títol però no suposen un canvi en la seva naturalesa i objectius. Aquests canvis se sol·liciten a través del procés de modificació

**En el document d'AQU Catalunya ["Processos per a la comunicació i/o avaluació de les modificacions introduïdes en els títols universitaris de grau i màster"](#), s'especifiquen les modificacions a què es pot sotmetre un títol universitari i la classificació d'aquestes modificacions segons la seva tipologia (no substancial i substancials autoritzables o no autoritzables)*

Atenció: Els ensenyaments que van demanar modificacions no substancials i substancials autoritzables i van estar aprovades per la CACG i els que presenten modificacions el curs 14-15 han d'aparèixer reflectides a la taula de millores de l'informe de seguiment.

Modificació / Proposta de millora	Responsable de la implantació de la millora al centre	Caràcter de la millora ^(1,2 o 3)	Calendari	Estat proposta de modificació (4,5,6)
Informació pública				
Actualització ràpida i dinàmica del web de l'ensenyament	Deganat	(1)	14-15	(5)

Captació, admissió i matrícula d'estudiants (PEQ 030)				
Actualització ràpida i dinàmica del web de l'ensenyament per possibles futurs estudiants i altres agents	Deganat	(1)	14-15	(5)
Orientació a l'estudiants (PEQ 050)				
Estudiar de forma sistemàtica l'abandonament per cohort per fer accions de millora	Cap d'Estudis Cap de Secretaria	(1)	14-45	(4)
Planificació i gestió docent (PEQ 060)				
Consolidar la docència de al menys una assignatures en anglès per quadrimestre	Deganat Cap d'estudis	(1)	14-15	(5)
Canvi de quadrimestre de la assignatura Sociologia Urbana per l'assignatura Control Social les dues del tercer any per equilibrar la carga de treball dels alumnes	Consell d'Estudis	(2)	13-14 14-15	(6)
Mantenir de la coordinació transversal de les assignatures de la mateixa matèria	Cap d'estudis	(1)	14-15	(5)
Mantenir de la coordinació transversal de les assignatures de diferent matèria	Cap d'estudis	(1)	14-15	(5)
Gestió de les pràctiques externes (PEQ 070)				
Búsqueda activa de mes llocs per pràctiques dels alumnes del grau	Àrea acadèmica Facultat	(1)	14-15	(5)
Consolidar els convenis de pràctiques	Cap d'Estudis ARE	(1)	14-15	(4)
Gestió de la mobilitat del estudiant (PEQ 080 / PEQ 090)				
Seguiment actiu del alumnes de mobilitat per garantir la qualitat	Cap d'Estudis	(1)	14-15	(4)
Reunió amb alumnes per estimular la mobilitat en centres de qualitat	Cap d'Estudis	(1)	14-15	(4)
Treball Final de Grau				
Millorar el web amb la informació del TFG	Deganat	(1)	14-15	(5)
Manteniment i Millora d'un Campus	Cap d'Estudis	(1)	14-15	(5)

Virtual per comunicar amb tots els alumnes i tutors de TFG				
Ampliar l'oferta de temàtiques i de tutors mes adequats al nostre alumnat	Consell d'Estudis Departaments	(1)	14-15	(4)
Seguir el protocol d'avaluació del TFG a través de l'aplicació de la facultat	Cap d'Estudis Tutors	(1)	14-15	(4)
Professorat				
Impulsar reunions individuals amb els professors de cada curs per trobar oportunitats de millora	Cap d'Estudis	(1)	14-15	(4)
Gestió dels recursos materials i serveis (PEQ 110 / PEQ 120)				
Queixes, reclamacions i suggeriments (PEQ 100)				
Resultats (PEQ 130) –l'apartat de rendiment acadèmic i de satisfacció dels estudiants				
Estimular la participació en les enquestes de l'ensenyament	Deganat Cap d'Estudis	(1)	14-15	(5)

Nota: afegir-hi tantes files com es necessitin

**El centre ha d'eliminar aquest procediments si no és aplicable segons l'any d'inici i calendari d'implementació del Grau en concret.*

- (1) *proposta de millora que no contempla AQU en els seu document sobre "Processos per a la comunicació i/o avaluació de les modificacions introduïdes en els títols universitaris de grau i màster".*
- (2) *requereix una modificació no substancial.*
- (3) *Requereix una modificació substancial autoritzable*
- (4) *Pendent implementar*
- (5) *En procés d'implementació.*
- (6) *Implementada*

4.3 Seguiment de les accions de millora del curs 09/10, 10/11, 11/12 i 12/13

Aquells ensenyaments que van realitzar informe de seguiment els cursos anteriors i van fer propostes de millora que no van ser implementades durant el curs següent han de continuar fent un seguiment de les mateixes fins els seu total compliment.

Els ensenyaments de grau que van fer informe de seguiment el curs 12/13 han de fer un seguiment de totes les accions de millora que es van proposar en aquest informe.

L'estat de les propostes de modificació corresponents al informe de seguiment del curs 2012/13 queda reflectit a la següent taula:.

Proposta de millora	Estat de la proposta de modificació ^(4,5,6)	Observacions
Informació pública		
Actualització ràpida i dinàmica del web de l'ensenyament	(5)	
Captació, admissió i matrícula d'estudiants (PEQ 030)		
Actualització ràpida i dinàmica del web de l'ensenyament per possibles futurs estudiants i altres agents	(5)	
Planificació i gestió docent (PEQ 060)		
Potenciar la docència d'assignatures en anglès	(6)	Aquesta mesura estarà implementada amb el complet desplegament de l'ensenyament. Des de segon es pot triar al menys una assignatura en anglès per semestre.
Millora de la coordinació transversal de les assignatures	(6)	S'ha fet una acció de millora de coordinació entre assignatures de diferent matèria amb la participació dels estudiants que han cursat els quatre anys de grau. Consta document lliurat a la totalitat de professorat que impartia classes al Grau en el curs 2013-14

Gestió de les pràctiques externes (PEQ 070)		
Búsqueda activa de mes llocs per pràctiques dels alumnes del grau	(5)	
Gestió de la mobilitat del estudiant (PEQ 080/ PEQ 090)		
Seguiment actiu del alumnes de mobilitat per garantir la qualitat	(5)	
Reunió amb alumnes per estimular la mobilitat en centres de qualitat	(6)	
Treball Final de Grau		
Millorar el web amb la informació del TFG	(5)	
Creació d'un Campus Virtual per comunicar amb tots els alumnes i tutors de TFG	(6)	El resultat es bo
Oferta de temàtiques i tutors mes adequats al nostre alumnat	(6)	
Professorat		
Impulsar reunions transversals amb els professors de cada curs per evitar els solapaments entre assignatures	(5)	
Sol·licitar als departaments que vetllin per la coordinació entre els seus professors	(6)	El resultat ha sigut desigual
Queixes, reclamacions i suggeriments (PEQ 100)		
Resultats (PEQ 130) –l'apartat de rendiment acadèmic i de satisfacció dels estudiants		
Estimular la participació en les enquestes de l'ensenyament	(5)	No s'han aconseguit els resultat mínims esperats

- (4) *Pendent implementar*
 (5) *En procés d'implementació.*
 (6) *Implementada*

5. EL SISTEMA D'ASSEGURAMENT INTERN DE LA QUALITAT (SAIQU) COM A EINA PER AL SEGUIMENT DE LES TITULACIONS DEL CENTRE

La Facultat d'Economia i Empresa assegura que els agents implicats en l'informe de seguiment de la titulació en garanteixen la qualitat. Són persones responsables de l'execució de l'informe de seguiment el cap d'estudis, el vicedegà acadèmic i la responsable de Qualitat de la Facultat.

Tal i com s'ha especificat en cadascun dels apartats del present informe, la confecció de la informació necessària per poder fer l'anàlisi dels resultats, la seva valoració i les propostes de millora s'han realitzat en el sí del Consell d'estudis al llarg del desenvolupament del curs acadèmic. També s'han discutit i aprovat en la Comissió Permanent de la Comissió Acadèmica de la Facultat, i en la pròpia Comissió Acadèmica, al ser els òrgans més directament vinculats a l'àrea docent de l'ensenyament.

La Facultat d'Economia i Empresa disposa d'un document de política i objectius de qualitat del Centre, aprovat per la Junta de Facultat, on es marca el compromís amb la qualitat i les línies d'actuació en aquest àmbit.

També disposa d'un mapa de processos amb tot un conjunt de procediments que guien i afavoreixen el seguiment dels ensenyaments.

La informació elaborada des d'AQUB (Agència de Polítiques i Qualitat de la universitat de Barcelona) ha estat molt útil a l'hora d'elaborar el present informe de seguiment, al recollir els indicadors i dades que permeten l'anàlisi del desplegament de les titulacions.

També, es important destacar la gran ajuda que ha suposat la elaboració per part d'AQUB de guies de suport per poder analitzar cada un dels procediments així com una plantilla general per assegurar i facilitar la incorporació de tota la informació vinculada amb el seguiment de la titulació.

Els punts febles que s'han detectat són, fonamentalment, la manca de temps per poder realitzar de manera acurada l'informe de seguiment, tot i el gran ajut de l'AQUB. La Facultat per millorar el seu SAIQU amb l'objectiu que sigui una bona eina per afavorir el seguiment de les titulacions haurà de continuar desplegant els diferents processos.

Des de la posada en marxa del SAIQU s'ha estat treballant en els següents procediments que guien i afavoreixen el seguiment dels ensenyaments: PEQ 6544 010, PEQ 6544 030, PEQ 6544 050, PEQ 6544 070, PEQ 6544 100.

Caldria avançar en la implementació del SAIQU i adaptació dels processos implementats. Però a la vegada s'ha de fer una reflexió a fons en el marc de la Comissió de Qualitat per analitzar com poder millorar la seva eficàcia.

ANNEXOS

FITXA D'ANÀLISI DEL TREBALL FI DE GRAU

Autor/autors de l'anàlisi: Josep Lluís Condom Bosch
 Data realització: 28/1/2014
 Curs de referència: 2013-14

<p>Objectius d'anàlisi del TFG</p>	<p>Analitzar el procés i criteris de selecció dels coordinadors, tutors i tribunal avaluadors/comissions d'avaluació dels TFG</p> <p>Analitzar el sistema de matriculació, lliurament i defensa del TFG</p> <p>Analitzar el procés de selecció i assignació de les àrees de coneixement i temàtiques dels TFG, el procés d'elaboració i el sistema d'avaluació emprats</p> <p>Analitzar els sistemes de suport i tutorització a l'alumnat pel que fa a l'objecte, estructura, format...del TFG</p> <p>Analitzar l'adequació dels TFG presentats als resultats d'aprenentatge i competències definides</p> <p>Analitzar el grau de satisfacció dels estudiants i els tutors dels TFG</p>
<p>Documentació relacionada amb el procés d'anàlisi dels TFG</p>	<p>Normes generals reguladores dels TFG de la UB <i>(Aprovades per la CACG de 29 de març de 2011 i Consell de govern de 7 de juny de 2011)</i></p> <p>Normativa TFG centre: http://www.ub.edu/grad/plae/AccessInformePD?curs=2014&codiGiga=360948&idioma=CAT&recurs=publicacio</p> <p>El TFG de Sociologia consta amb un Campus Virtual propi, amb la següent estructura de la qual penjant els</p>

següents documents i enllaços per orientar a alumnes i tutors. Aquesta estructura es comú als TFG de la Facultat (ADE i Economia).

Normativa

 [Normativa TFG de la Facultat d'Economia i Empresa Fitxer](#)

Documentació

 [Document renúncia avaluació continuada: Fitxer](#)

 [Document sol·licitud TFG AD-HOC URL](#)

 [Document sol·licitud vinculació TFG-PRÀCTIQUES URL](#)

Calendari, orientacions, contingut i format TFG

 [Calendari TFG curs 2013-2014 Fitxer](#)

 [Orientacions tutories TFG i annexes d'avaluació Fitxer](#)

 [Instruccions per a l'elaboració del TFG Fitxer](#)

Aplicació del TFG

 [Link directe a l'aplicació del TFG de la Facultat d'Economia i Empresa URL](#)

Presentació pública TFG

 [Pautes per a la realització d'un pòster Fitxer](#)

Altres

 [Premi a la qualitat lingüística TFG](#)

Indicadors i dades per a l'anàlisi

• Percentatge d'estudiants que presenten el TFG respecte al total d'estudiants matriculats	86,4%
• Percentatge d'estudiants que aproven el TFG respecte al total d'estudiants matriculats	100%
• Percentatge d'estudiants amb alta qualificació (>8) respecte al total d'estudiants matriculats	28,8%

Anàlisi dels procés i resultats obtinguts

S'ha pogut seguir sense incidències el calendari i els terminis definits per l'elaboració i presentació del TFG. L'únic alumne que es va matricular en primer quadrimestre va demanar el pas al segon quadrimestre ja que estava en una estada en un altre universitat.

20 dels 51 treballs es van presentar en el període de revaluació de setembre per decisió d'alumnes i tutors ja que van decidir en prolongar el període de recollida de dades i elaboració del TFG. Els resultats de la revaluació van ser similars en termes de notes finals que la resta. No s'aprecien diferències importants entre línies temàtics ni tribunal d'avaluació pel que fa a les notes.

El coordinador del TFG és el Cap d'Estudis ja que per les dimensions de l'ensenyament ho pot assumir sense dificultat. Al ser una assignatura que es va posar en funcionament el curs 2013-14 i té un pes específic important en el currículum (12 crèdits) així com reflecteix les competències centrals de l'ofici de sociòleg va ser estratègic que el coordinador fos el propi Cap d'Estudis. Els membres del tribunal els trien dels dos departaments de Sociologia d'una forma en que les diferents especialitats estiguessin sempre representades. Sobre la planificació del TFG si que van haver queixes com s'ha explicat en el apartat corresponent. Sobre l'execució del TFG i l'avaluació no han hagut queixes.

Les accions s'han portat a terme per donar suport als estudiants respecte al desenvolupament del seu TFG es canalitzaren per el CV corresponent. Per la tria de línies temàtiques no es va poder recolzar als estudiants per l'absència de coordinador (i de Cap d'Estudis) Tan aviat el nou Cap d'Estudis va poder actuar com a tal va reconduir totes les queixes i neguits. Al triar casi tots els alumnes fer el TFG en segon quadrimestre a la pràctica no va representar cap problema. Els departaments asseguraren el perfil acadèmic i professional dels tutors per la seva trajectòria professional en les línies temàtiques. L'alta demanda d'alguns tutors així com el èxit acadèmic els seus tutelats ho demostren. Cal remarcar que una part important de alumnes trien *had hoc* als seus tutors pels coneixements en les temàtiques i/o les metodologies d'anàlisi.

La Facultat disposa d'algun protocol d'avaluació. Els tutors entren en aquest sistema d'avaluació i seguiment on els alumnes poden veure les seves qualificacions i observacions. El tutors, especialment els Ad Hoc, no varen complimentar al 100% aquests protocol. Al ser el primer any (i segon quadrimestre) l'ús va ser un tant desigual. Enguany ja s'ha creat una cultura d'ús del protocol.

La valoració es fa de les qualificacions resultants dels TFG presentats és molt favorable entre altres coses per l'alt percentatge d'estudiants amb alta qualificació (>8).

L'ensenyament garanteix que els TFG presentats i avaluats durant el curs acadèmic queden recollits i es conserven fins a final del curs següent en el CV com a còpia electrònica en l'ordinador del Consell d'Estudis (amb còpia al disc compartit) tal i com especifica la normativa reguladora dels plans docents de les assignatures i de l'avaluació i la qualificació dels aprenentatges (Aprovada per Consell de Govern en data 8 de maig de 2012).

La satisfacció dels estudiants recollida a través de l'enquesta de satisfacció té poca resposta. Els tutors que no han estat satisfets no tornen a demanar als seus departaments participar-hi. Els tutors que no han sigut considerats adients per part dels alumnes en edicions successives no seran triats en primera ni segona opció. El sistema de tria dels estudiants garanteix tant l'interès de les temàtiques com de la dedicació esperada dels tutors.

Recull d'evidències a aportar

L'actual *Guia per a l'acreditació de les titulacions oficials de Grau i Màster (versió:1.0, novembre 2013)* sol·licita presentar un conjunt d'evidències que mostrin i avalin les accions i tasques fetes per tal de vetllar per l'assegurament de la qualitat dels ensenyaments.

Assenyalau amb una X si el vostre ensenyament pot evidenciar la documentació requerida actualment en el procés d'acreditació:

X	Pla docent TFG
X	Llistat amb tots els TFG presentats especificant el nom del treball, l'àmbit o línia de treball, la temàtica, el grup o línia de recerca vinculada en el cas dels i la nota obtinguda per l'alumne.
	Resultats de la satisfacció dels estudiants i tutors respecte el TFG
X	Taula amb el recull dels instruments d'avaluació i rúbriques per l'avaluació dels TFG

Punts forts, punts febles i propostes de millora

Una vegada fet l'anàlisi anterior es recomana fer una síntesi dels aspectes valorats concretant els actuals punts forts de l'ensenyament pel que fa al TFG així com els punts febles i les corresponents accions de millora

PUNTS FORTS



- Els resultats. 51 alumnes presentats de 59 alumnes matriculats
- 15% avaluats amb Matricula d'Honor o Excel·lent; 13% No presentats o que han renunciat.
- 35% van presentar pòster
- Valoració molt positiva del acte per part dels alumnes el Consell de Estudis.
- El grau de satisfacció manifestat per els estudiants al coordinador va ser alt.

PUNTS FEBLES I PROPOSTES DE MILLORA

<i>Punt feble*</i>	<i>Proposta de millora</i>	<i>Responsable</i>	<i>Terminis. Calendari d'implantació</i>	<i>Caràcter de l'acció de millora (1,2,3)</i>	<i>Estat de l'acció de millora (4,5,6)</i>
Comunicar als alumnes de tercer el procediment del TFG	Fer una sessió als alumnes de tercer curs	Coordinador TFG	Anual	1	En procés d'implementació
Ampliar i millorar l'adequació de les línies temàtiques oferides	Fer una sessió explicativa dels resultats als directors dels departaments encarregats d'oferir línies temàtiques	Coordinador TFG	Curs 2014-15	1	En procés d'implementació
Tria de línies temàtiques	Clarificar com i quan han de triar				Ja esta fet enguany
Seguiment del protocol d'avaluació	Fer una sessió individual amb els professors tutors	Coordinador TFG	2014-15, amb seguiment per els tutors que s'incorporin nous	1	En procés d'implementació
Qualitat de les referències bibliogràfiques i sistema de cites	Oferir i publicar la oferta formativa de biblioteca dins del Campus virtual de TFG	Coordinador TFG	2014-15 amb seguiment anual	1	En procés d'implementació
Recollida i publicació dels treballs excel·lents	Publicar a través de CV el sistema i requisits per publicar en el Rebost de dades	Coordinador TFG	2014-15 amb apartat propi dins del Campus virtual de l'assignatura	1	En procés d'implementació

**Els punts febles que ha de recollir aquesta taula són les febleses internes de l'ensenyament pel que fa al TFG. Si en l'anàlisi realitzat prèviament apareixen amenaces externes que no es poden modificar o solucionar amb una acció pròpia i directa per part de l'ensenyament o del centre no cal introduir-les en aquest apartat.*

4. **Propostes de millora que representen petits canvis de funcionament que no representen per AQU Catalunya una modificació i, per tant, no es recullen en el seu document***



5. **Modificacions no substancials***: són aquells **canvis menors que milloren el títol** i que la universitat pot implantar com a resultat del procés de seguiment. Aquests canvis **es recullen en els informes de seguiment** i s'incorporen, si escau, a la memòria del títol quan s'hagi de sotmetre a un procés de modificació.
6. **Modificacions substancials autoritzable***: són aquells canvis que afecten a l'estructura del títol però no suposen un canvi en la seva naturalesa i objectius. Aquests canvis se sol·liciten a través del procés de modificació

**En el document d'AQU Catalunya ["Processos per a la comunicació i/o avaluació de les modificacions introduïdes en els títols universitaris de grau i màster"](#), s'especifiquen les modificacions a què es pot sotmetre un títol universitari i la classificació d'aquestes modificacions segons la seva tipologia (no substancial i substancials autoritzables o no autoritzables)*

7. Pendent Implementar
8. En procés d'implementació
9. Implementada