

PROTOCOL DE SEGURETAT PER A LA GESTIÓ DE L'ACTIVITAT A LA FACULTAT D'ECONOMIA I EMPRESA EL CURS 2020-21

28 de setembre de 2020

Aquest document té la finalitat de donar pautes d'actuació per a la prevenció de contagis de la COVID-19 en les activitats docents que es realitzaran a la Facultat d'Economia i Empresa a l'inici del curs acadèmic 2020-2021. És fruit de les actuacions adoptades dins del marc del Pla de Contingència de la UB, i segueix recomanacions de la resolució del PROCICAT. Aquest protocol està subjecte a les modificacions pertinents en funció de com evolucioni la situació de la pandèmia i/o a les instruccions i recomanacions de les autoritats sanitàries competents, i s'anirà adaptant als canvis que es vagin produint.

El document descriu les mesures de seguretat necessàries per mantenir activitats presencials i respon a la recomanació de la UB de planificar una docència mixta en el primer semestre del curs 2020-21 i a un escenari probable de recomanacions de les autoritats sanitàries on es podrà impartir docència presencial amb mesures de protecció personal i distanciament. Aquest escenari és susceptible de tenir canvis segons variïn aquestes recomanacions.

Les persones responsables de la docència, professorat, caps d'estudi de Grau, coordinacions de Màster i equip deganal, i també el PAS i els propis estudiants, han de vetllar pel respecte a les mesures implementades per reduir tant com sigui possible la transmissió del virus.

Recomanacions bàsiques generals

- Les persones (estudiants, professorat, PAS i personal d'altres empreses alienes a la UB) amb símptomes clars compatibles amb la COVID-19 no s'han de presentar al centre.
- Limitar la concentració de grans grups de persones i respectar sempre la distància de seguretat.
- Totes les persones presents a la Facultat han d'utilitzar mascareta en tot moment mentre romanguin tant a l'interior com a l'exterior del centre.
- Totes les persones presents a la Facultat han de tenir en compte les mesures bàsiques d'higiene: rentat freqüent de mans (aigua i sabó preferentment, o solucions alcohòliques) i higiene de símptomes respiratoris (en tossir o esternudar, tapar-se amb l'avantbraç).

Persones que presenten simptomatologia i contactes

- El professorat, els estudiants, el PAS i el personal d'altres empreses alienes a la UB no podran accedir al centre si es troben en alguna de les situacions següents:
 - Aïllament domiciliari amb símptomes compatibles (febre > 37,3°C, tos continuada o persistent, dificultat respiratòria, malestar general) o diagnòstic positiu amb la COVID-19.
 - Període de quarantena domiciliària per haver tingut contacte amb algun cas sospitós o confirmat de COVID-19.

- Si durant el desenvolupament de l'activitat docent a la Facultat alguna persona presenta simptomatologia compatible amb la COVID-19, ha d'avisar, si es tracta d'un estudiant, al professorat present en aquell moment a l'aula, i si es tracta de professorat o PAS a la Direcció de Departament, Cap d'Unitat o d'Oficina, segons s'escaigui. Mentre no estigui en disposició de marxar a casa haurà d'aïllar-se al despatx 330 de l'Edifici 696. La persona afectada podrà adreçar-se al Punt d'Informació de l'edifici per tal de que li facilitin l'accés al despatx. Des del Punt d'Informació avisaran a la persona responsable de la coordinació per a la COVID-19 del fet que hi ha una persona amb simptomatologia aïllada a l'espai reservat. Posteriorment la persona afectada haurà de contactar amb el 061 o el CAP més proper, i avisar al Servei Mèdic de la UB a l'adreça electrònica medicinadeltreball.ossma@ub.edu.
- S'ha habilitat un correu electrònic per a la coordinació per a la COVID-19 covid.economia.empresa@ub.edu al qual s'haurà d'enviar qualsevol informació de la que es tingui coneixement relativa als possibles casos positius o a casos confirmats per tal que es pugui activar el protocol que en aquell moment estigui vigent.

Mesures organitzatives de seguretat en les aules

- L'estudiantat, el professorat, el PAS i el personal d'altres empreses alienes a la UB han de portar la mascareta en els espais de la Facultat. Cal tenir en compte que aquesta norma i altres es poden modificar seguint futurs canvis de normatives.
- S'utilitzaran preferentment aules que disposin de ventilació natural.
- S'intensificaran les mesures de neteja i desinfecció a les zones comunes i a les aules a través del procediment de neteja i desinfecció corresponent, en coordinació amb la unitat de manteniment i l'empresa de neteja.
- A les entrades i a les sortides cal mantenir en tot moment la distància de seguretat d'1,5 metres. Cal evitar les aglomeracions en els passadissos i els lavabos.
- Sempre que sigui possible, es farà ús d'accessos diferenciats per a l'entrada i la sortida i se seguiran els senyals indicatius de la direcció en la que s'ha de circular dins de la Facultat. Es recomana a l'estudiantat seguir les indicacions addicionals d'accessos de l'annex d'aquest document.
- L'estudiantat assistirà sempre al grup de classe on estigui matriculat i seguirà les directrius del model docent de la Facultat que estableix la alternança d'assistència setmanal a la Facultat segons el DNI (o NIE) parell o imparell. A més, sempre que sigui possible, seirà al mateix lloc durant un mateix dia. El professor pot comprovar-ne la identitat. Les aules tenen cadires senyalitzades que indiquen quines es poden utilitzar per mantenir la distància de seguretat entre els estudiants que estan asseguts a classe
- A les aules i als passadissos hi haurà gel o solució hidroalcohòlica per rentar-se les mans abans i després de les classes. Els estudiants i el professorat podran portar, a més, i si així ho consideren necessari, el seu propi gel o solució hidroalcohòlica, i netejar la superfície de la taula abans d'iniciar la classe si ha estat ocupada aquell dia per altres persones.
- El professorat, els estudiants o el PAS especialment vulnerables, o que per l'activitat s'hagin d'apropar a menys d'un metre a les altres persones, poden utilitzar a més de la mascareta una pantalla facial.
- La neteja de material que ha d'estar en contacte directe amb els estudiants i el professorat a les aules serà escrupolosa. A més, els usuaris hauran de rentar-se les mans amb solució hidroalcohòlica abans, durant i després de l'ús dels materials (retoladors, esborradors, teclat, ratolí, etc).

- El professorat és l'autoritat dins de l'aula i pot, en benefici mutu dels assistents, reforçar les indicacions de les mesures preventives establertes. L'incompliment de les instruccions de distància i higiene pot comportar, a instàncies del professor responsable de l'activitat, l'expulsió de l'aula, o la suspensió de l'activitat, sense perjudici de les conseqüències disciplinàries que s'estableixin per l'incompliment. En el cas de necessitat d'aplicació de mesures com la descrita, es posarà en coneixement de la Coordinació de l'assignatura, així com de la Cap d'Estudis o la Coordinació del Màster, per tal d'emprendre les mesures que corresponguin.
- En les tutories i l'atenció als estudiants per part del professorat, si son presencials, hauran de mantenir-se estrictament les mesures de distància de seguretat i d'higiene. Altrament, es poden realitzar de forma online.

Ús dels ascensors

- Només es farà ús dels ascensors si és estrictament necessari. El seu ús es limitarà a una persona, i, si és necessari, a un acompanyant, amb ús obligatori de mascareta.

Aforament i distància de seguretat

- L'aforament de l'aula vindrà donat per l'equivalent a un espai de seguretat de $2,5 \text{ m}^2$ per persona, i cal garantir la distància interpersonal de seguretat d'1,5 metres en general i d'un mínim d'1 metre.
- Aquesta distància es mantindrà entre els estudiants situats en una mateixa fila de seients i entre els estudiants situats en les files de davant i de darrere i amb el professor o professora.
- Per garantir el compliment d'aquestes mesures, per a totes les aules s'ha elaborat un plànol que indica els espais susceptibles de ser utilitzats i que estan clarament senyalitzats així com l'aforament màxim de cada espai.

Ventilació, desinfecció i neteja de les instal·lacions de la Facultat

- Les aules es ventilaran abans i després de fer les classes, obrint finestres.
- Pel que fa a l'activació de la climatització se seguiran les indicacions de l'àrea d'Infraestructures i Serveis; la climatització podrà estar activada amb finestres obertes per evitar la recirculació de l'aire de l'interior de l'aula.
- Les aules, passadissos, ascensors i lavabos, es netejaran i desinfectaran cada dia com a mínim un cop, seguint les directrius del Pla de Contingència de Manteniment.
- En les tasques de neteja es prestarà especial atenció a les zones d'ús comú i a les superfícies de contacte més freqüents com ara poms de portes, taules, cadires, passamans, penjadors, i altres elements de similars característiques.

Mesures higièniques

Aules i zones comunes

- Disponibilitat de solució hidroalcohòlica en els accessos i als passadissos dels diferents edificis:
 - Tothom s'haurà de rentar les mans a l'accedir a l'edifici.
 - Els estudiants s'hauran de rentar les mans a l'entrar i sortir de l'aula.
 - El professorat i el personal de suport s'haurà de rentar les mans abans d'accedir i de sortir de l'aula.

- Als accessos al centre i a l'entrada de les aules, es disposaran papereres, si pot ser amb tapa i pedal, com a recipients per llençar-hi el material de rebuig (mocadors d'un sol ús, mascaretes, etc...).

Ús dels lavabos

- Els lavabos disposaran de sabó per al rentat de mans, gels o solucions hidroalcohòliques o desinfectants amb activitat viricida.
- L'ocupació de la zona comuna dels lavabos es determinarà sempre mantenint la distància interpersonal de seguretat d'1,5 metres. La mascareta és d'ús obligatori en els lavabos, atès que es tracta d'un espai tancat, de la mateixa forma que és obligatòria en tots els espais de la Facultat.

ANNEX 1: Informació addicional:

Com s'ha de posar i treure la mascareta?

<https://www.mutuauniversal.net/export/sites/webpublica/.content/documentos/pdfs/Como-usar-la-mascarilla.pdf>

<https://www.who.int/es/emergencies/diseases/novel-coronavirus-2019/advice-for-public/when-and-how-to-use-masks>

Quan cal rentar-se les mans?

- Abans i després d'anar al lavabo.
- A l'entrar a la Facultat i a l'entrar i sortir de les aules.
- Després de mocar-se, tossir o esternudar.
- Abans de menjar qualsevol aliment.
- Cada cop que manipulem escombraries, diners, cartrons, etc.
- Després de la utilització de material o equipament informàtic comú.
- Després de tocar baranes d'escapes públiques o les barres del transport públic.
- En arribar a casa.
- I sempre que les mans estiguin brutes.

Com cal rentar-se les mans?

- Les mans s'han de rentar amb aigua i sabó preferentment (o amb solucions alcohòliques, si no és possible), fins a l'alçada dels canells, amb moviments de fricció i rotació. Cal fregar bé palmell contra palmell, i posar el palmell de la mà dreta sobre el dors de l'esquerra i viceversa. S'han d'entrellaçar els dits, per netejar bé els espais que hi ha entre ells, i rentar el dors dels dits contra el palmell oposat amb els dits travats. A continuació i amb moviments rotatoris, cal fregar bé els polzes mitjançant la mà contrària i, posteriorment, les puntes dels dits d'una mà sobre el palmell de l'altra mà, fent especial èmfasi a les ungles. Finalment, cal esbandir les mans sota el raig d'aigua i eixugar-les amb una tovallola neta o un paper d'un sol ús.

Tossir o esternudar

- Cal fer-ho cobrint-se el nas i la boca amb mocadors d'un sol ús o amb la cara interna del colze i rentar-se les mans de seguida (amb aigua i sabó o amb solucions alcohòliques).

Ús del transport públic

- Si s'ha d'agafar transport públic, s'ha de portar posada la mascareta, mantenir la distància de seguretat i seguir les recomanacions de les autoritats i empreses responsables.

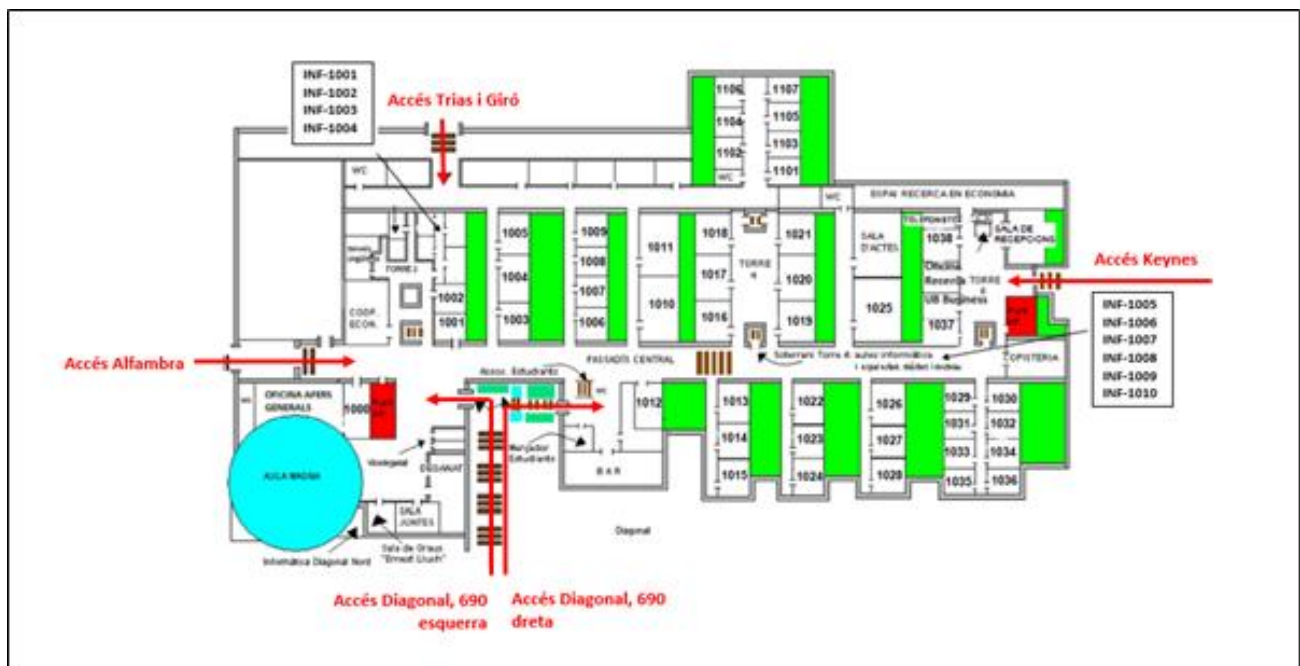
ANNEX 2: Recomanacions per a l'accés a les aules per al curs 2020-2021

És convenient que els estudiants arribin a la Facultat amb marge suficient per evitar aglomeracions. A les entrades i sortides a les aules, recomanem un trànsit àgil i no romandre pels passadissos.

Per a facilitar el trànsit d'estudiants s'utilitzaran tots els accessos disponibles dels dos edificis de la Facultat.

Edifici 690:

Consta de cinc accessos (veure croquis adjunt): dos des de l'entrada principal d'Avinguda Diagonal (dreta i esquerra) i els tres accessos més des dels carrers Keynes, Alfambra i Trias i Giró.

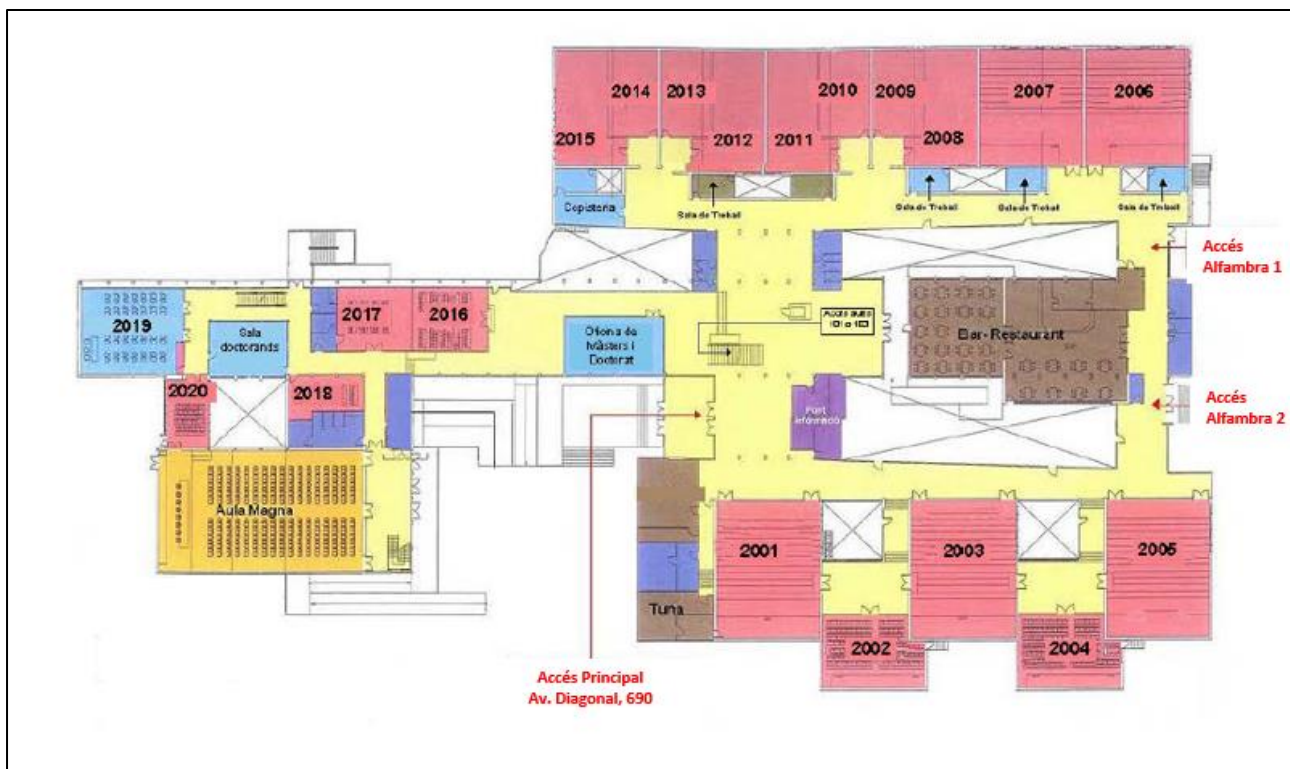


Es recomana utilitzar-los en funció de l'aula de destí, segons les indicacions següents:

- ✓ Aules 1001, 1002, 1003, 1004, 1005, 1006, 1007, 1008 i 1009: **Accés Alfambra.**
- ✓ Aules INF 1001, INF 1002, INF 1003 i INF 1004: **Accés Alfambra.**
- ✓ Aules 1010, 1011, 1101, 1102, 1103, 1104, 1105, 1106 i 1107: **Accés Trias i Giró.**
- ✓ Aules 1012, 1013, 1014, 1015, 1016, 1017, 1018, 1019, 1020, 1021: **Accés Diagonal dreta.**
- ✓ Aules 1022, 1023, 1024, 1025, 1026, 1027, 1028, 1029, 1030, 1031, 1032, 1033, 1034, 1035, 1036, 1037, 1038, Sala de Recepcions: **Accés Keynes.**
- ✓ Aules INF 1005, INF 1006, INF 1007, INF 1008, INF 1009 i INF 1010: **Accés Diagonal dreta.**

Edifici 696:

Consta de tres accessos (veure croquis adjunt): l'entrada principal d'Avinguda Diagonal i dos accessos més al carrer Alfambra (1 i 2).



Es recomana utilitzar-los en funció de l'aula de destí, segons les indicacions següents:

- ✓ Aules 2001, 2002, 2003, 2004 i 2005: **accés Alfambra 2.**
- ✓ Aules 2006, 2007, 2008, 2009, 2010, 2011, 2012, 2013, 2014 i 2015: **Accés Alfambra 1.**
- ✓ Aules 2016, 2017, 2018, 2020 i aules de pisos superiors 2101, 2102, 2103, 2201, 2202, 2203, 2204, 2205, 2206, 2301, 2302, 2303, 2304: **Accés Diagonal.**
- ✓ Aules INF 2001, INF 2002, INF 2003, INF 2004 i INF 2005: **Accés Diagonal.**

Durant les sessions i entre sessions:

Pel que fa a trànsit intern per la Facultat, si cal canviar d'aula entre classe i classe, es recomana seguir l'itinerari més curt.

Si no cal fer canvi d'aula, es recomana que els estudiants es mantinguin dins les aules, amb la mascareta i mantenint la distància de seguretat, i que només se surti de l'aula per a anar al bany o a la cafeteria (només per a consumició, sense quedar-s'hi).

En general:

No es permetrà als estudiants que romanguin pels passadissos de la Facultat. Els accessos, entrades i sortides, hauran de ser el més àgils possible.

Si cal fer alguna trobada entre estudiants, es recomana que es faci a l'exterior de les instal·lacions, on la circulació de l'aire és superior, tot i que l'ús de biblioteques i sales d'estudi segueixen a disposició de l'estudiantat amb les mesures de seguretat pertinents.