

GRAU EN ANTROPOLOGIA SOCIAL I CULTURAL
INFORME DE SEGUIMENT DEL CURS ACADÈMIC
2010-2011

Informe elaborat per: Gonçal Sanz Casas,
Cap d'estudis de l'Ensenyament d'Antropologia
Social

Informe revisat per: Comissió de Qualitat del
centre.

Informe aprovat per: Consell d'Estudis
d'Antropologia Social i Cultural

Data d'aprovació: 28 de març de 2012



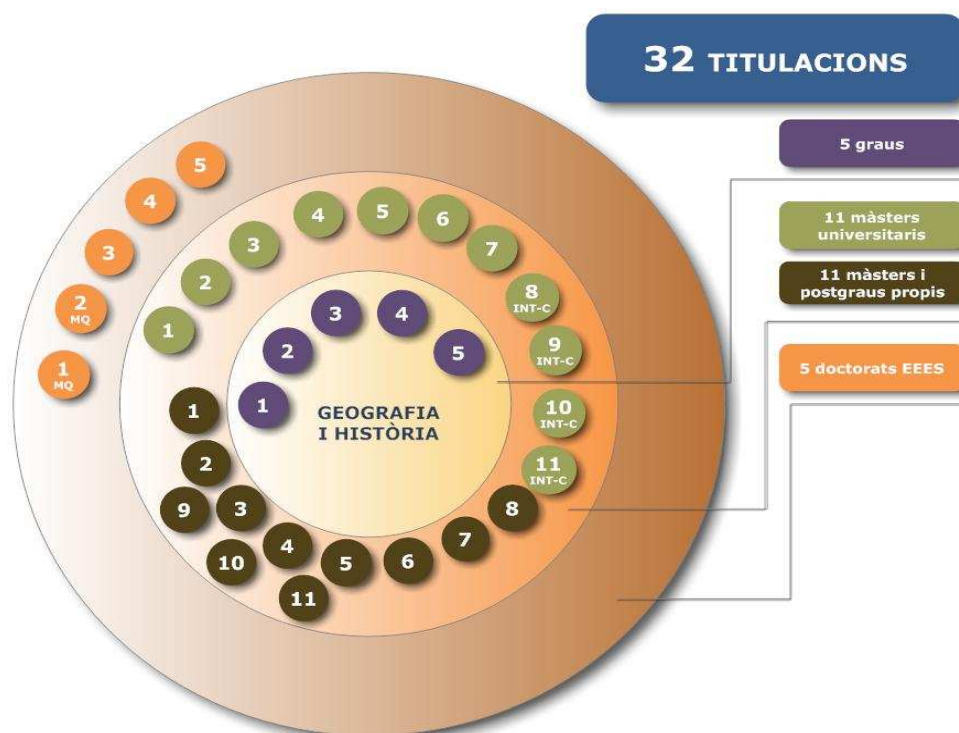
Sumari

1. PRESENTACIÓ	3
1.1. Fitxa identificativa de l'ensenyament	3
1.2. Seqüenciació de la implantació de la planificació acadèmica (fins al curs actual)	4
1.3. Tractament de les recomanacions que es van fer en el moment de la verificació de la memòria del títol	5
2. INFORMACIÓ PUBLICADA	6
2.1. Al web del centre	6
2.2. Al web de l'ensenyament	7
2.3. Seguiment i actualització de la informació publicada	8
3. ANÀLISI VALORATIVA DE L'ENSENYAMENT	9
3.1. Dades sobre l'accés i la matrícula	10
3.2. Pans docents	12
3.3. Pràctiques externes	13
3.4. Mobilitat nacional i internacional	13
3.5. Treball final de grau	13
3.6. Queixes, reclamacions i suggeriments	14
3.7. Resultats	14
3.7.1 Satisfacció de l'alumnat amb l'acció docent i la planificació d'assignatures	14
3.7.2 Rendiment acadèmic	15
4. PROPOSTES DE MILLORA	17
4.1. Les propostes de millora que es derivin de la valoració que es fa del desplegament de la titulació, incloent-hi totes les propostes de modificació	17
4.2. Disseny, implementació i seguiment de les accions de millora	19
4.3. Pla de seguiment de les millores proposades	20
5. EL SISTEMA D'ASSEGURAMENT INTERN DE LA QUALITAT (SAIQU) COM A EINA PER AL SEGUIMENT DE LES TITULACIONS DEL CENTRE ..	22
ANNEX 1: Taula dades i indicadors del curs 2010-11	24

DESPLEGAMENT I SEGUIMENT DE LES TITULACIONS OFICIALS A LA UB:

1. PRESENTACIÓ

El Grau en Antropologia social i Cultural s'imparteix a la Facultat de Geografia i Història de la Universitat de Barcelona, juntament amb les titulacions d'Arqueologia, Història, Història de l'Art i Geografia, tal i com es mostra a la figura següent:



1.1. Fitxa identificativa de l'ensenyament

Any en que es va començar a impartir l'ensenyament	2009-2010
Oferta de places	120
Nombre estudiants nou accés	145
Nombre total matriculats	281
Graduats al darrer curs	No aplica
Nombre total de professorat (segons memòria verificada)	32
Nombre total de professorat (amb docència planificada GRAD)	38

Objectius de la titulació

OBJECTIUS GENERALS

El grau d'Antropologia Social i Cultural pretén la formació necessària per l'estudi i la comprensió de la varietat de les societats i cultures humanes, proporciona'n una formació per explicar les causes d'aquesta varietat i el significat de pertanyia a una cultura particular. Així mateix, pretén formar professionals per l'anàlisi i el treball en la diversitat cultural i les relacions interculturals.

Aquests objectius es concreti-se'n en els següents punts específics:

- 1) Tindre un coneixements informat de la diversitat humana, saben apreciar la seva complexitat i riquesa potencial.
- 2) Conèixer i desenvolupar l'estudi comparat de les societats humanes.
- 3) Tindre un coneixement detallat dels distints àmbits temàtics de l'Antropologia Social i Cultural (processos econòmics i ecològics; sistemes de parentiu i relacions de gènere, sistemes polítics i jurídics; sistemes de creences, religió i rituals; i sistemes simbòlics-cognitius) en relació a la diversitat cultural i les seves implicacions para la comprensió i resolució de problemes socials contemporanis.
- 4) Conèixer la 'importància del treball de camp empíric com mètode primari per la recol·lecció de dades i com base para la generació de les teories antropològiques.
- 5) Adquirir els coneixements i instruments necessaris para l'exercici professional de l'antropologia en els àmbits de les relacions interculturals i les diversitats culturals, el patrimoni etnològic, el desenvolupament territorial i la cooperació internacional, la docència i la investigació bàsica i aplicada sobre la cultura i la societat.

1.2. Seqüenciació de la implantació de la planificació acadèmica (fins al curs actual)

Bloc + curs a curs títol de 4 anys (240 crèdits)

Assignatures	2009-10	2010-11	2011-12
Primer + segon	Docència	Docència	Docència
Tercer		Docència	Docència
Quart			Docència

L'ensenyament d'Antropologia Social i Cultural va implantar primer i segon de Grau el curs

2009-2010 amb la finalitat de:

1. Un millor aprofitament dels recursos docents del Departament.
2. Oferir de forma combinada les assignatures obligatòries de Grau i Llicenciatura
3. Mantenir l'accés dels estudiants de Llicenciatura a una docència completa i, en conseqüència, afavorir una desimplantació gradual de la Llicenciatura.

Aquest model de docència mixta, Grau i Llicenciatura, va permetre implantar 2 grups – matí i tarda – de GRAU a primer curs i mantenir l'oferta de la Llicenciatura. Al mateix temps, varem considerar oportú implantar el segon curs de Grau, amb 2 grups, un de matí i un altre de tarda, compartint i mantenint les assignatures ofertes des de la Llicenciatura.

A partir del curs 2010-2011 la implantació del Grau i la desimplantació de la Llicenciatura s'han fet curs a curs .

En el curs 2010-2011 el Grau d'Antropologia Social i Cultural va implantar el tercer curs de Grau i va mantenir la Llicenciatura de segon cicle.

1.3 Tractament de les recomanacions que es van fer en el moment de la verificació de la memòria del títol

Data del document oficial d'ANECA: 16/04/2009

Les recomanacions que ANECA va trametre a la Universitat van ser respostes en la seva totalitat durant la fase d'al·legacions

2. INFORMACIÓ PUBLICADA

2.1. Al web del centre

El centre publica en el seu web http://www.ub.edu/facgh/oferta_acad/grau.htm

http://www.ub.edu/facgh/antropologia/guia_grau_antropologia/2011_12/index.htm tota la informació bàsica relacionada amb el desenvolupament operatiu del programa formatiu conjuntament amb els indicadors relacionats. Aquesta informació segueix els criteris generals d'estructura i continguts unificats per a totes les titulacions de la UB¹.

La informació pública s'ha estructurat segons els grups d'interès a qui s'adreça.

- Futurs estudiants: informació descriptiva general, breu i sintètica amb referents per poder demanar més informació.

<http://www.ub.edu/futursinousestudians/>

<http://www.ub.edu/antrop/>

- Alumnes de nou accés: informació puntual que necessiten per iniciar el procés de matrícula i les classes (destacat al juliol i setembre)

http://www.ub.edu/facgh/informacio_matricula_2011_12.htm

- Alumnes de l'ensenyament: informació més pràctica per al seguiment diari dels seus estudis i sobre tots els tràmits que puguin necessitar.

http://www.ub.edu/facgh/antropologia/guia_grau_antropologia

- Societat: informació adreçada a empreses i institucions d'àmbit acadèmic i professional i altres organismes i/o persones.

<http://www.ub.edu/facgh/queoferim/index/secundaria.htm>

<http://www.ub.edu/facgh/queoferim/index/empreses.htm>

<http://www.ub.edu/facgh/queoferim/index/antics.htm>

- Així mateix, el centre, mitjançant el seu apartat de Sistema de Gestió de la Qualitat publica informació completa relacionada amb els indicadors de tots els seus ensenyaments oficials. <http://www.ub.edu/facgh/sistemaqualitat.htm>

¹El desplegament d'alguns continguts informatius es farà a mesura que es vagin desenvolupant els ensenyaments.

2.2. Al web de l'ensenyament

La web del Departament d'Antropologia Social i Cultural ofereix informacions generals de l'ensenyament d'Antropologia Social i Cultural, notícies d'interès antropològic i difusió de les activitats dels membres del Departament, sobre tot aquelles relacionades amb la recerca (grups de recerca i recerca individual) i vinculades a àmbits relacionats a la docència

(Congressos, Seminaris, cicles de conferències, Simposis i altres activitats obertes als estudiants, investigadors, professorat i a la societat en general).

La web del Departament ofereix també el llistat actualitzat del professorat en actiu amb la seva qualificació acadèmica.

<http://www.ub.edu/antropo/>

- Descripció general de l'ensenyament: admissió i orientació dels estudiants, competències i objectius d'aprenentatge de l'ensenyament, professorat, estructura curricular.

http://www.ub.edu/facgh/antropologia/guia_grau_antropologia/2011_12/index.htm

- Dades de l'ensenyament: sistema de gestió de la qualitat al centre, dades del curs 09/10 i/o 10/11.

<http://www.ub.edu/facgh/sistemaqualitat.htm>

Està previst crear al web de l'ensenyament un apartat anomenat "Dades de l'ensenyament" on es penjaran les dades i indicadors de la titulació.

- Informació relativa a les assignatures: pla docent

http://www.ub.edu/facgh/antropologia/guia_grau_antropologia/2011_12/pla_estudis_antropologia.pdf

- Mecanismes de participació dels estudiants en el sistema d'assegurament de la qualitat de l'ensenyament,

<http://www.ub.edu/facgh/sistemaqualitat.htm>

- Mecanismes de defensa de l'estudiant, informació sobre els procediments d'atenció de queixes, reclamacions i suggeriments

<http://www.ub.edu/facgh/bustia/secre.htm>

<http://www.ub.edu/facgh/org/administracio/secretaria.htm>

http://www.ub.edu/facgh/dubtes_queixes/formulari_ca.htm



Actualment la UB està treballant en la modificació de la web específica dels seus ensenyaments de Grau i Màster amb l'objectiu d'homogeneïtzar la informació actualment presentada i vetllar perquè aquesta informació sigui visible de forma clara i llegible i estigui disponible per a tots els grups d'interès.

2.3. Seguiment i actualització de la informació publicada

La posada en marxa del sistema d'assegurament de la qualitat (SAIQU) introdueix els mecanismes per assegurar que la informació disponible sigui correcta i que s'actualitza amb la freqüència adequada. A tal efecte a tots els apartats del web s'indica la data de la darrera actualització. És responsabilitat de la Facultat difondre i mantenir actualitzada la política i els objectius de qualitat a través del web. També és responsabilitat de la Facultat definir altres mitjans per fer-ne difusió entre el personal (PDI i PAS) i els representants dels estudiants del Centre.

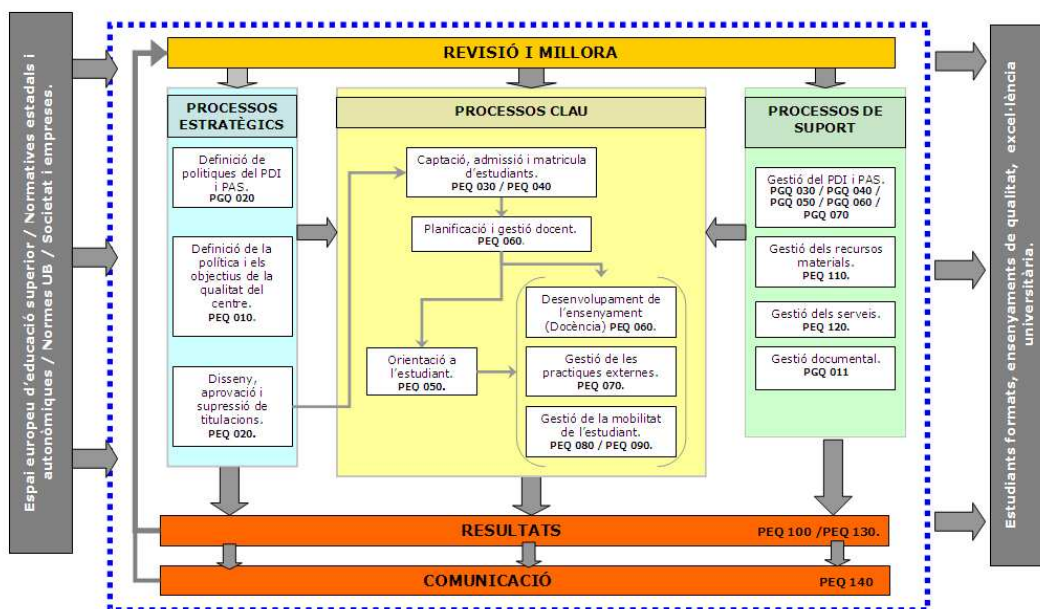
3. ANÀLISI VALORATIVA DE L'ENSENYAMENT

Anàlisi de la informació i valoració d'indicadors

A través del sistema d'Assegurament de la Qualitat (SAIQU) s'ha elaborat el mapa de processos de cada centre, cosa que ha permès identificar i classificar cada un dels processos clau que intervenen en el programa formatiu de l'ensenyament. A més, el SAIQU proposa el desplegament gradual d'un conjunt d'indicadors lligats als diversos processos, fins al moment de l'acreditació.

Una de les tasques que ha estat duent a terme la Comissió de Qualitat del centre és desplegar el SAIQU a través del mapa de processos i els seus procediments associats. D'aquesta manera des del centre ja s'ha reflexionat sobre qui i com s'ha de fer la tasca de planificació i avaluació dels diversos processos.

MAPA DE PROCESSOS DEL SAIQU AL CENTRE



El nostre ensenyament es va iniciar al curs 2009-10, per la qual cosa els processos sotmesos a un seguiment més exhaustiu són els següents:

- Captació, admissió i matrícula d'estudiants (PEQ 030)
- Planificació i gestió docent (PEQ 060) —l'apartat de la publicació dels plans docents al GRAD, campus virtual i al web de l'ensenyament
- Desenvolupament de l'ensenyament: Mobilitat nacional i internacional (PEQ 080 i PEQ 090).
- Queixes, reclamacions i suggeriments (PEQ 100)
- Resultats (PEQ 130) —l'apartat de rendiment acadèmic i de satisfacció dels estudiants.

3.1. Dades sobre l'accés i la matrícula

El Cap d'Estudis d'Antropologia social i Cultural realitza l'anàlisi valorant les dades proporcionades per l'àrea de Planificació Academicodocent. El Consell d'Estudis d'Antropologia Social i Cultural ha valorat puntualment les dades oficials de preinscripció i matrícula, participant de manera efectiva en el procés d'implantació del Grau d'Antropologia Social i Cultural.

En el curs 2010-11, la ratio de demanda en primera preferència va ser de 1,52. Una demanda que poden valorar com a positiva si la comparem amb altres titulacions del mateix perfil o similar de les universitats catalanes, i si a més a més considerem que el Grau d'Antropologia Social i Cultural de la UB oferia el major nombre de places (120) en el primer curs del Grau.

El que em sembla rellevant destacar és que en el curs 2009-10 (implantació del Grau), del 158 estudiants matriculats el 37,3% eren de la via d'accés "Estudis iniciats amb PAU, seguits per el 28,5% de la via "Proves d'accés a la Universitat"; i , en el curs 2010-11, el 87% dels matriculats eren de primera preferència, majoritàriament de la via 0: PAAU. Un dels reptes del Grau d'Antropologia en el curs 2009-10 era la resposta dels estudiants de secundària a l'oferta del grau d'Antropologia, donat que en el batxillerat no hi ha matèries específiques d'Antropologia Social i Cultural. En la perspectiva dels quatre cursos ja implantats, podem afirmar que l'oferta dels estudis d'Antropologia Social i Cultural és consolidada, atenent a les dades d'assignats i matriculats en els cursos 2009-10, 2010-11 i 2011-12.

Els assignats en 1ª. opció representen el 79% del total, percentatge que puja al 87% dels matriculats en 1ª. opció del total de matriculats. Les xifres i els percentatges son valorats

positivament. La resta de places disponibles es cobreixen amb la demanda d'altres preferències. La demanda en el Grau d'Antropologia posa de manifest el interès per l'Antropologia en la societat en general. D'acord amb les dades de 1^a. assignació observem que majoritàriament és tracta de joves procedents del batxillerat (52%), seguits per un 34% d'estudiants amb PAAU i estudis iniciats, procedents de Ciències Socials (37%), Humanitats (27%), Ciències de la Salut (12%) i d'altres. En aquests casos, considerem que aquests estudiants volen ampliar la seva formació i coneixements i també, en altres, volen obtenir una titulació de grau superior que els hi faciliti la promoció laboral i professionals en les llocs de treball que ja ocupen. La experiència dels cursos anteriors, quan l'Antropologia era una Llicenciatura de 2on. cycle, ja havia confirmat la idoneïtat d'aquests perfils d'estudiants en els estudis d'Antropologia

En relació a altres ensenyaments de la UB, el percentatge d'estudiants matriculats és de 1,29% del total dels ensenyaments vigents. La nota de tall, 7,002, és bona, en particular, si es té en compte el valor de la nota d'accés del quintil que va ser del 9,68. El darrer estudiant matriculat a l'ensenyament d'Antropologia tenia una nota de tall de 7,002, una nota de tall en una oferta de 120 places; és a dir, 40 places més que les ofertes en el curs 2009-10. El perfil de l'estudiant es caracteritza per una forta motivació i interès per l'Antropologia, tenint en compte que la Antropologia no té assignatures en la secundària. Si és manté alta l'opció d'accés en primera preferència tindrem estudiants d'Antropologia amb alta motivació.

La relació entre estudiants assignats i matriculats en primera preferència s'acosta al 90%. La Universitat de Barcelona és fa càrrec del 67% del total d'estudiants que cursen estudis d'Antropologia en les universitats públiques catalanes.

El perfil d'ingrés per els estudiants d'Antropologia en la memòria del Verifica recomanava, sense caràcter d'obligatorietat, cursar el batxillerat en Humanitats i Ciències Socials, ja que valora com a fonamental que l'estudiant disposi d'una capacitat lectora comprensible i crítica per conèixer els elements bàsics de l'antropologia social i Cultural. Més en concret, el Grau d'antropologia recomanava –i recomana- que els estudiants tinguin interès per la problemàtica de la diversitat social i cultural i les seves expressions polítiques, econòmiques, religioses, jurídiques, patrimonials, estètiques, etc., per els fenòmens de la interculturalitat i la multiculturalitat propis de les societats contemporànies i les noves formes de convivència i/o de conflicte. Aquest perfil és materialitza en l'oferta formativa del Grau d'Antropologia en el que destaquen sis perfils professionals:

- 1) Relacions interculturals i diversitat cultural.
- 2) Patrimoni etnològic.
- 3) Desenvolupament territorial i cooperació internacional.
- 4) Promoció i gestió cultural.
- 5) Docència e investigació.

6) Investigació aplicada, assessories i intervenció social.

En el curs 2010-11, el perfil d'ingrés dels nous estudiants respon en gran mesura a las recomanacions que proposa el Verifica. Estudiants amb diplomatures en Treball Social, Educació Social, Infermeria, Geografia,..., que agrupats per branques identifiquen amb Humanitats, Ciències Socials i Jurídiques, Ciències de la Salut, entre altres. De fet, la resposta d'aquests estudiants ha esta molt positiva, precisament per la coincidència dels interessos formatius i professionals d'aquests estudiants amb l'oferta del Pla d'Estudis del Grau d'Antropologia. Aquesta valoració es extensible als estudiants més joves procedents del batxillerat que, sobre tot en els casos de 1^a. opció, responen al perfil d'estudiant recomanat en el document Verifica.

3.2. Pans docents

El Cap d'Estudis d'Antropologia Social i Cultural assenyala que el títol de Grau d'Antropologia Social i Cultural publica a la pàgina Web del centre i al Campus Virtual de cada assignatura, tots els plans docents de cada assignatura implantada. En els plans docents s'especifiquen els objectius, les competències, els continguts en blocs, la bibliografia i els criteris del sistema d'avaluació de l'assignatura.

En el GRAD hi trobem els components bàsics i específics de les normes reguladores dels plans docents de les assignatures de tots els ensenyaments de la UB, que faciliten la 'introducció de dades en el pla docent amb finalitats informatives i d'explotació de dades. Així, i pel que fa als continguts de les assignatures, tant en el GRAD com en el Campus Virtual, s'hi troben les diferents activitats i modalitats docents de cada assignatura: teoria, teòrico-pràctica, sortides culturals, sortides de camp, tutories en grup, etc., amb les hores que corresponen a cada apartat.

En el curs 2010-11, l' oferta d'assignatures amb el seu pla docent ha estat del 100% en el Grau d'Antropologia Social i Cultural si bé, per raons tècniques – administratives, la publicació ha estat del 96,30 %.

En el curs 2010-11, els alumnes repetidors d'assignatures de la Llicenciatura o del Grau d'Antropologia Social i Cultural eren atesos en règim de tutoria individualitzada per el professor responsable de l'assignatura. No hi havia directrius específiques del Consell d'Estudis per aquests casos.

3.3. Pràctiques externes

En el curs 2010-11 no s'han implementat les pràctiques externes, si bé ja es va elaborar i aprovar el protocol de pràctiques externes del centre, partint de les directrius generals de la UB al respecte.

http://www.ub.edu/facgh/practiques_curriculars/presentacio.htm

3.4. Mobilitat nacional i internacional

El Cap d'Estudis d'Antropologia Social i Cultural informa que el nombre d'estudiants d'Antropologia Social i Cultural que varen optar per els programes de mobilitat nacional internacional va ser força reduït. D'acord amb les dades de la Secretaria de la Facultat de Geografia i Història, només dos estudiants varen cursar estudis en les universitats de Granada i del País Basc en el marc del programa de mobilitat SICUE. Pel que fa a la mobilitat internacional, un total de deu estudiants varen cursar estudis a les universitats de Paris-Nanterre, Paris X, Pontificia Universidad Católica del Perú, Technische Universität Berlin, Universiteit Van Amsterdam, Universidad Nacional de Colombia, Pontificia Universidad Javeriana, Panepistimio Egeou i Universidad de Belgrano, dins dels programes d'intercanvi ERASMUS i de Conveni General.

3.5. Treball final de grau

En el curs 2010-11, encara no es trobava implantat el Treball Fi de Grau. No obstant, juntament amb els altres ensenyaments de la Facultat i a partir de la Normativa del Treball Fi de Grau aprovada per la UB, s'ha elaborat i aprovat per Junta de Facultat el protocol específic del centre.

http://www.ub.edu/facgh/tfg/tfg_protocol_fgih.pdf

3.6. Queixes, reclamacions i suggeriments

Les queixes i reclamacions es poden recollir segons els mecanismes amb que compta la Facultat de Geografia i Història. Quan arriben les queixes es deriven a l'òrgan competent per a que es resolguin a la major brevetat possible.

http://www.ub.edu/facgh/dubtes_queixes/formulari_ca.htm

Els comentaris crítics que transmeten els estudiants a través dels seus representants en el Consell d'Estudis fan referència a qüestions didàctiques com, per exemple, la no finalització dels programes de les assignatures, o la repetició d'alguns continguts en assignatures diferents. A aquestes reclamacions podem afegir altres que es refereixen a qüestions relacionades amb l'avaluació continuada: nombre excessiu de proves i exercicis d'avaluació, aplicació deficient de l'avaluació continuada, retard en la comunicació de les notes i qualificacions,...

En relació a l'avaluació continuada hi ha que dir que en el curs 2010-11, tant la Direcció del Departament com el Consell d'Estudis han organitzar reunions periòdiques amb els estudiants i el professorat per explicar i aclarir el sentit de l'avaluació continuada. Les queixes dels estudiants eren majoritàriament justificades per la disparitat de criteris d'avaluació continuada entre assignatures, l'excés d'exercicis i proves, etc. De fet, les crítiques cap a l'avaluació continuada eren més contundents per part del professorat que expressava las dificultats d'aplicació donat l'excés de l'alumnat per classe entre altres factors. A dia d'avui, podem assenyalar que el tema de l'avaluació continuada s'ha anat "normalitzant" cap a una millora de l'equilibri entre les demandes del alumnat i el professorat, si bé aquesta qüestió encara presenta problemes que, probablement, incideixen en la taxa d'abandonament.

3.7. Resultats

3.7.1 Satisfacció de l'alumnat amb l'acció docent i la planificació d'assignatures

La informació referida a aquest apartat s'extreu del resultat de les enquestes d'opinió que els estudiants tenen disponibles en línia subministrada pel Servei de Planificació i Anàlisi de la Universitat de Barcelona. Hi ha dos tipus d'enquesta, la que valora l'acció docent del professorat i la que demana l'opinió sobre la planificació de les assignatures.

El cap d'estudis , professor Gonçal Sanz realitza l'anàlisi valorant les dades rebudes proporcionades pel servei de Planificació i Anàlisi-Agència de Polítiques i de Qualitat i

Secretaria de la Facultat.

Les dades per a valorar la satisfacció dels alumnes s'han de basar de moment en les informacions rebudes per el cap d'estudis i el cap de Departament d'estudiants concrets sumades a les informacions originades per les enquestes. En tant que la resposta a les enquestes ha estat encara limitada, aquest curs hem de considerar que els resultats són poc significatius i en algun cas menyspreables.

La causa bàsica pot ser que la consulta "on line" encara no té una tradició i als alumnes els hi costa un esforç respondre a la convocatòria de resposta lliure de les enquestes. És va donar publicitat a aquesta via però la difusió va resultar insuficient en un període de molts canvis i transformacions. Hem vist que aquest any i després de insistir en la campanya de difusió i motivació, la resposta ha estat una mica més positiva. De tota manera, podem apreciar que la satisfacció general és alta i existeix correspondència amb els nivells avaluats al llarg dels temps anteriors segons l'històric descrit per la Llicenciatura.

Es poden prendre en consideració també les enquestes de l'avaluació de l'activitat docent, però el baix nombre d'enquestes realitzades fa que la informació que proporcionen sigui poc significativa. Malgrat tot, en aquells casos en que existeixen enquestes realitzades els resultats són positius i els estudiants valoren favorablement l'ensenyament d'Antropologia Social i Cultural.

3.7.2 Rendiment acadèmic

El Cap d'Estudis, professor Gonçal Sanz, realitza l'anàlisi valorant les dades rebudes de per l'àrea de Planificació Academicodocent i Secretaria de la Facultat.

El rendiment acadèmic dels estudiants es pot considerar satisfactori ja que, en el curs 2010-11, va ser del 71,89%. S'observen desequilibris en el rendiment acadèmic entre assignatures atribuïbles als nivells de preparació dels estudiants, a la seva actitud acadèmica i també al nivell d'exigència del professorat i els diversos sistemes d'avaluació.

Els desequilibris entre el nombre d'aprovat, suspesos i no presentats en les assignatures del pla d'estudis son atribuïbles a altres factors com el bagatge cultural, la situació personal de l'estudiant, la matriculació a temps complet i parcial, els horaris de la docència,...

En relació amb el rendiment acadèmic, una dada important és la taxa d'abandonament dels estudiants que en el curs objecte d'aquest informe és prou elevada, situant-se en el 29,66%. Entre les possibles raons d'aquesta elevada taxa d'abandonament apuntem les següents:

- .Matrícules de segona, tercera i altres opcions.



- .Matrícula excessiva de crèdits, sobre tot en el primer curs de Grau.
- .Fracàs reiterat en les avaluacions per raons variables: nivell de preparació, grau d'exigència del professorat.
- .Manca de criteris homogenis, entre el professorat, en l'aplicació de l'avaluació continuada.
- .Supressió de la 2ª. convocatòria d'avaluació. Aquesta qüestió és molt important si considerem el perfil de molts estudiants d'Antropologia.

Malgrat tot, pensem que la perspectiva és optimista si valorem en el curs 2010-11 tant la nota de tall (7,002) com el percentatge d'estudiants matriculats a temps complet(75,44%).

4. PROPOSTES DE MILLORA

4.1. Les propostes de millora que es deriven de la valoració que es fa del desplegament de la titulació, incloent-hi totes les propostes de modificació

Les propostes de millora derivades de l'anàlisi valorativa del funcionament de l'ensenyament.

De la valoració dels apartats 2 i 3 d'aquest document identifiquem els principals punts febles que són susceptibles de ser tractar per un millor funcionament de l'ensenyament del Grau d'Antropologia:

- La taxa d'abandonament.
- Els alumnes repetidors.
- Els alumnes no presentats
- L'avaluació continuada.
- La mobilitat nacional i internacional dels estudiants.

Les propostes de millora són les següents:

- Prioritzar la matrícula dels estudiants que trien l'Antropologia com a primera opció.
- Homogeneïtzar i millorar els criteris de l'avaluació continuada entre les assignatures del Pla d'Estudis.
- Atenció específica, mitjançant la tutoria individualitzada, dels alumnes repetidors.
- Reduir les xifres d'alumnes no presentats.
- Resoldre els problemes d'equivalències de continguts temàtics i crèdits entre els programes de mobilitat nacional i internacional i els plans d'estudis vigents.

Propostes de millora que no cal incorporar a la informació pública de la titulació

- .Potenciar una major participació dels estudiants en les enquestes on-line.
- .Millorar els sistemes d'avaluació continuada de les assignatures reforçant el paper dels coordinadors de les assignatures.
- .Realitzar reunions amb els coordinador de les assignatures per millorar els Plans

Docents.

- Fomentar la participació dels estudiants en els òrgans acadèmics en els que tenen representació

Els objectius d'aquestes propostes són:

- La integració i la participació dels estudiants en el funcionament de l'Ensenyament, del Centre i de la Universitat en general.
- Optimitzar la satisfacció acadèmica de l'alumnat.
- Donar major coherència a la docència sota la supervisió acadèmica dels coordinadors dels Plans docents de les assignatures.

Propostes de modificació no substancial del títol que s'incorporaran a la informació pública de la titulació

El Consell d'Estudis del Grau d'Antropologia Social i Cultural ha valorat en diverses ocasions la conveniència de canviar algunes assignatures de semestre. Aquestes possibles modificacions no alterarien a las matèries i al creditatge de les assignatures.

Es pretén corregir alguns desequilibris en l'ordre seqüencial de la docència d'algunes assignatures i millorar la lògica de l'aprenentatge.

Propostes de modificació substancial del títol.

D'acord amb les dades del curs 2010-11, es considera que no és necessari realitzar propostes de modificació substancial del títol



4.2. Disseny, implementació i seguiment de les accions de millora

La implantació del SAIQU (http://www.ub.edu/facgh/el_sistema_de_qualitat_de_la_facultat.pdf) assegura una revisió periòdica de tots els processos i una retroalimentació contínua del sistema. La creació de la comissió de qualitat del centre http://www.ub.edu/facgh/composicio_comissio_de_facultat.pdf és l'eina que permet fer un seguiment dels indicadors de cada procés que han de ser analitzats per la comissió i presentats als equips de govern dels centres perquè proposin i portin a terme les accions correctives de millora que considerin necessàries.

Així mateix, el fet que el SAIQU sigui general per a tots els centres permet revisar-lo i actualitzar-lo sota el guiatge de l'Agència de Polítiques i de Qualitat de la UB. D'aquesta manera es dona una resposta institucional a les necessitats diverses que es presenten durant el desplegament del SAIQU.

4.3. Pla de seguiment de les millores proposades

Acció	Responsable de la implantació de la millora al centre	Caràcter de la millora ⁽¹⁾	Calendari
Informació pública			
Valoració de la ubicació d'algunes assignatures en el Pla d'Estudis movent-les del semestre on estan actualment cap a un altre que s'adigui més amb la lògica de l'ensenyament. No afectaria a la distribució de les matèries.	Cap d'Estudis Consell d'Estudis	2	2013-14
Captació, admissió i matrícula d'estudiants (PEQ 030)			
Millora en l'organització de la Jornada de Portes Obertes i millora de la coordinació amb Futurs UB Prioritzar als estudiants que trien l'Antropologia com a primera opció	Futurs UB Deganat Cap d'Estudis PAU	2	Abril 2012
Millora en l'organització de les sessions informatives prèvies a la matriculació per explicar els processos administratius, el contingut i el perfil de l'estudiant d'Antropologia	Deganat Cap d'Estudis Secretaria d'Estudiants i Docència	2	Juliol i setembre de 2012
Planificació i gestió docent (PEQ 060)			
Reunions amb els coordinadors de les assignatures per millorar la informació dels Plans Docents i el Sistema d'Avaluació.	Cap d'Estudis Consell d'Estudis	2	2011-12



Atenció específica dels alumnes repetidors	Cap d'Estudis		
	Consell d'Estudis	2	2012-13
Reduir les xifres d'alumnes no presentats	Coordinadors d'assignatures		
Resultats (PEQ 130) –l'apartat de rendiment acadèmic i de satisfacció dels estudiants			
Millorar el rendiment de les enquestes on-line amb una major implicació del professorat i els estudiants	Deganat Cap d'Estudis	2	Desembre i maig

⁽¹⁾ 1: requereix una modificació substancial

2: és una modificació no substancial

5. EL SISTEMA D'ASSEGURAMENT INTERN DE LA QUALITAT (SAIQU) COM A EINA PER AL SEGUIMENT DE LES TITULACIONS DEL CENTRE

La Junta de Facultat de Geografia i Història vol refermar la seva voluntat d'assolir els màxims nivells de qualitat i d'excel·lència en totes les activitats que desenvolupa el centre i, per fer-ho, encomana a la Comissió de Qualitat del Centre que sigui la garant del compliment dels requisits i procediments d'assegurament intern de la qualitat (SAIQUI).

El sistema de qualitat de la facultat integra totes les activitats relacionades amb la garantia de qualitat dels graus i els màsters oficials i desplega el Sistema d'Assegurament Intern de la Qualitat (SAIQUI) com a instrument que ha d'utilitzar tant en la fase de disseny dels ensenyaments com en la del seguiment continu d'aquests per assegurar l'assoliment dels objectius associats a la formació.

Durant el procés d'elaboració dels informes de seguiment dels ensenyaments del centre (Grau i Màsters), els Caps d'estudis dels graus i els coordinadores dels màsters, que els han elaborat, han informat i han treballat prèviament amb els consells d'estudis i les comissions de màsters, han informat a la Comissió Acadèmica i a la Comissió de Màsters de la Facultat i, finalment, a la Comissió de Qualitat del Centre que en dona el vist i plau.

La facultat de Geografia i Història té aprovat el document de política i objectius de qualitat, que especifica el seu compromís i les línies de actuació en aquest àmbit i on també hi ha dissenyat el mapa amb la gestió dels processos del SAIQU

(http://www.ub.edu/facgh/el_sistema_de_qualitat_de_la_facultat_pdf)

Durant el procés d'elaboració dels informes ha estat de gran utilitat l'existència de la web de Seguiment elaborada des de l'AQUB, on es troben recollits els indicadors i dades que permeten l'anàlisi del desplegament de les titulacions.

L'AQUB proporciona guies de suport i la plantilla general per l'elaboració dels informes de seguiment, si bé s'ha detectat una certa dispersió en les dades a l'hora de fer la cerca d'alguns indicadors bàsics per a poder elaborar l'informe.

Finalment, la Facultat ha de reflexionar sobre les dades i indicadors i prendre decisions per millorar les deficiències que es detectin, quan aquestes siguin responsabilitat del centre.

S'han mantingut i millorat els procediments d'informació i acollida dels nous estudiants (Jornades de portes obertes, Jornades d'acollida). Queda pendent l'establiment d'un sistema de tutories (PAT), adient per tal de poder orientar a tots els estudiants de manera més individualitzada.

Un cop revisats tots els informes de seguiment dels graus del centre (curs 2010-2011) la Comissió de qualitat del Centre es reunirà per revisar els procediments aprovats. En el cas dels graus considerem que els procediments han estat adients i que les possibles modificacions



són poc significatives.

Atès que els graus ja es troben implantats en la seva totalitat, a excepció del grau d'Arqueologia, la Comissió de Qualitat de centre té previst un estudi i valoració de totes les dades que afecten a la seva implantació i desenvolupament. Aquest estudi servirà per tal de poder dur a terme una jornada de reflexió a nivell de política docent de centre per tal d'analitzar les dades més desfavorables i trobar mecanismes de millora.

ANNEX 1: Taula dades i indicadors del curs 2010-11

Dades generals	Nom de l'ensenyament	<i>Antropologia social i cultural</i>		
	Curs acadèmic	2010-2011		
Procés	Indicador	Descripció	Curs 2009-10	Curs 2010-11
Captació, admissió i matriculació	Demanda en 1ª opció (peq030b)	Total de sol·licituds 1ª pref. respecte nombre places	1,64	1,52
	Demanda total (peq030a)	Nº total sol·licituds respecte places ofertes	6,35	5,94
	Nota de tall (peq030d)	Nota accés darrer estudiant admès	5,51	7,00
	Nota quintil (peq030e)	Valor nota accés del quintil	7,71	9,68
	Estudiants (perfil sociodemogràfic) i vies d'accés (veure estudi per ensenyaments)*	http://www.ub.edu/dades_academiques/estudis/preins/indexE.php		
	Taxa matriculació en primera opció (peq030f)	Matriculats en 1ª pref. respecte total de sol·licituds en 1ª preferència	0,67	0,65
	Estudiants temps complet (peq030g)	Percentatge estudiants matriculats a temps complet	73,97 %	75,44 %
	Pes de l'ensenyament al sistema català (peq030c)	Percentatge d'estudiants matriculats a la UB respecte al total d'universitats públiques catalanes	63,76 %	No disponible
	Pes de l'ensenyament a la UB (graus) (peq030k)	Percentatge d'estudiants matriculats a l'ensenyament respecte al total de la UB	1,38 %	1,29%
	Perfil d'ingrés (peq030h)	Percentatge dels estudiants de nou ingrés que compleixen amb el perfil d'ingrés suggerit per cursar l'ensenyament respecte al nombre total d'estudiants de nou ingrés.	No aplica	No disponible
Planificació i gestió docent + Desenvolupament de l'ensenyament	Publicació de plans docents (veure estudi per ensenyaments)*	http://www.ub.edu/dades_academiques/estudis/plansdocents.php?Prm=1		
	Assignatures amb pla docent publicat (peq060e)	Percentatge pla docents publicables respecte total assignatures amb pla docent.	88,89%	96,3%

	Assignatures de grau amb menys de 10 estudiants (peq060b)	Nº d'assignatures amb menys de 10 estudiants matriculats respecte total d'assignatures de l'ensenyament que s'oferten	0 %	0,00 %	
	Estudiants repetidors per assignatura (peq060f) (Repetidors respecte total matriculats per assignatura. Veure document)*	http://www.ub.edu/agenciaqualitat/seguiment/repetidorsgrau.pdf			
	Taxa estudiants repetidors per ensenyament	Percentatge d'estudiants que han matriculat alguna assignatura repetida respecte el total de matriculats.	No aplica	13,88%	
Gestió de la mobilitat i la internalització de l'estudiant	Estudiants estrangers en programes de mobilitat (peq080b1)	Percentatge d'estudiants estrangers en programes de mobilitat respecte al nombre total d'estudiants matriculats a l'ensenyament	No aplica	No disponible	
	Estudiants de la UB en programes de mobilitat (peq080b2)	Percentatge d'estudiants de la UB en programes de mobilitat respecte al nombre total d'estudiants matriculats a l'ensenyament	No aplica	0,03%	
	Estudiants d'universitats espanyoles en programes de mobilitat (peq090a1)	Percentatge d'estudiants d'altres universitats espanyoles en programes de mobilitat nacional respecte al nombre total d'estudiants matriculats a l'ensenyament en curs acadèmic corrent	No aplica	0 %	
	Estudiants d'universitats espanyoles en programes de mobilitat (peq090a2)	Percentatge d'estudiants de la UB en programes de mobilitat nacional respecte al nombre total d'estudiants matriculats a l'ensenyament en curs acadèmic corrent	No aplica	0,007%	
Resultats	Temps de resposta a les queixes rebudes al centre (peq100a)	Valor mitjà en dies del temps que es triga a donar resposta a una queixa rebuda al centre. <i>(Donar resposta vol dir realitzar una primera anàlisi de la queixa i iniciar els tràmits adients per resoldre aquesta (la desestimació de la queixa també és una resposta).</i>	No aplica	No disponible	
	Millores esdevingudes de les queixes, reclamacions i suggeriments rebuts (peq100c)	Nombre de propostes de millores aprovades per la seva implantació i que es van elaborar a partir de l'anàlisi de les queixes, reclamacions i suggeriments rebuts al centre al darrer curs.	No aplica	No disponible	
	Resultats acadèmics de les assignatures, per grup, impartides: taxes de no presentats, èxit, rendiment. Veure la informació del curs per grau a partir de la informació d'actes (explotació de la qualificació per assignatura, grup i convocatòria).*	http://www.ub.edu/dades_academiques/actesqua_r/index.php?Prm=0			
	Taxa d'abandonament inicial (peq130f)	Percentatge d'estudiants de nou accés que no es tornen a matricular el curs següent	30,8 %	29,66%	
	Taxa de rendiment (peq130e)	Crèdits ordinaris superats respecte el total de crèdits ordinaris matriculats	53,3 %	71,89 %	
	Valoració dels estudiants sobre les assignatures i sobre l'actuació del professorat:				
	Percentatge de participació <i>bruta</i> (prèvia a l'elaboració d'informes)	Mòdul assignatura 1r Semestre	8,51%	21,34%	

	en les enquestes de valoració dels estudiants sobre les assignatures i el professorat:	Mòdul assignatura 2n Semestre	8,80%	9,07%
		Mòdul professorat 1r Semestre	8,33%	18,84%
		Mòdul professorat 2n Semestre	9,47%	7,69%
	Percentatge de participació <i>ajustada</i> (dels informes elaborats) en les enquestes de valoració dels estudiants sobre les assignatures i el professorat:	Mòdul assignatura 1r Semestre	13%	24,38%
		Mòdul assignatura 2n Semestre	11,41%	9,95%
		Mòdul professorat 1r Semestre	12%	24,54%
		Mòdul professorat 2n Semestre	12,32%	9,86%
	Mòdul assignatura (veure estudi amb els informes individuals del curs per grau)*	http://www.ub.edu/agenciaqualitat/spa/projectes/enquestes.html		
	Mòdul professorat (veure estudi amb els informes individuals del curs per grau)*	http://www.ub.edu/agenciaqualitat/spa/projectes/enquestes.html		
	Satisfacció dels estudiants amb els espais i els equipaments utilitzats per dur a terme les assignatures	Valor promig de l'ensenyament obtingut a la qüestió "Els espais i equipaments han estan els adients per a les activitats dutes a terme" de l'enquesta d'opinió de les assignatures de Grau	No aplica	7,91
	Satisfacció dels estudiants amb les instal·lacions del centre (per ensenyament) (peq110c)	Valor promig del centre obtingut als ítems "aules", "aules d'informàtica", "aules d'estudis", "sales de treball del CRAI" de l'enquesta als estudiants sobre serveis, activitats i instal·lacions de la UB.	No aplica	5,6
	Satisfacció dels estudiants amb el material d'estudi i consulta de les assignatures	Valor promig del ensenyament obtingut a la qüestió "El material d'estudi i de consulta proposat (bibliografia, documents, recursos didàctics, etc) ha estat útil per a l'aprenentatge de l'assignatura" de l'enquesta d'opinió de les assignatures de Grau	No aplica	7,84
Satisfacció dels estudiants amb els recursos didàctics utilitzats en la docència (per centre) (peq110b)	Valor promig del centre obtingut als ítems relatius al "Campus Virtual" i "recursos electrònics i en paper" de l'enquesta als estudiants sobre serveis, activitats i instal·lacions de la UB.	No aplica	6,57	

Font: Planificació Acadèmicodocent (PA); Servei de Planificació i Anàlisi – Agència de Polítiques i Qualitat ; Facultat Geografia i Història