

GRAU EN ANTROPOLOGIA SOCIAL I CULTURAL
INFORME DE SEGUIMENT DEL CURS ACADÈMIC
2011-2012

Informe elaborat per: Gonçal Sanz Casas
Cap d'Estudis del Departament
d'Antropologia Social i Cultural, H^a.
d'Amèrica i d'Àfrica.

Informe revisat per: Comissió de Qualitat
del centre.

Informe aprovat per: Consell d'Estudis
Data: 9 de maig de 2013

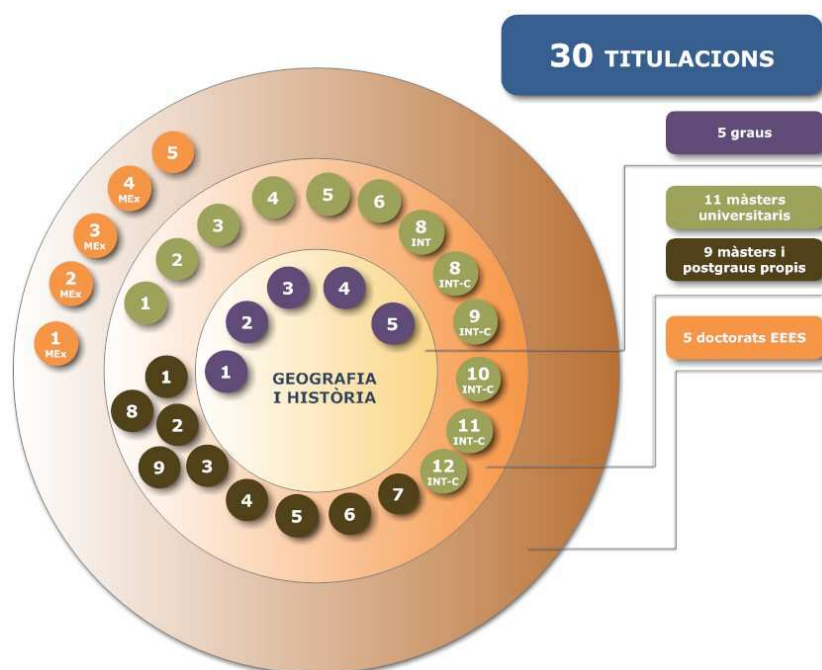
Sumari

1. PRESENTACIÓ	3
1.1. Fitxa identificativa de l'ensenyament	3
1.2. Seqüenciació de la implantació de la planificació acadèmica	4
1.3. Tractament de les recomanacions dutes a terme per agències d'avaluació externes	6
2. INFORMACIÓ PUBLICADA	7
2.1 Al web del centre	7
2.2 Al web de l'ensenyament	8
2.3 Seguiment i actualització de la informació publicada	9
3. ANÀLISI VALORATIVA DE L'ENSENYAMENT	10
3.1. Dades sobre l'accés i la matrícula	11
3.2. Plans docents	13
3.3. Pràctiques externes	14
3.5. Treball final de grau	16
3.6. Queixes, reclamacions i suggeriments	18
3.7. Professorat	19
3.8. Resultats	20
3.8.1 Satisfacció de l'alumnat amb l'acció docent i la planificació d'assignatures	20
3.8.2 Rendiment acadèmic	22
4. PROPOSTES DE MILLORA	29
4.1. Disseny, implementació i seguiment de les accions de millora	29
4.2. Propostes de millora que es deriven de la valoració que es fa del desplegament de la titulació, incloent-hi totes les propostes de modificació i pla de seguiment.	29
4.3. Seguiment de les accions de millora del curs 09/10 i 10/11	33
5. EL SISTEMA D'ASSEGURAMENT INTERN DE LA QUALITAT (SAIQU) COM A EINA PER AL SEGUIMENT DE LES TITULACIONS DEL CENTRE ..	34
ANNEX 1	36

DESPLEGAMENT I SEGUIMENT DE LES TITULACIONS OFICIALS A LA UB:

1. PRESENTACIÓ

Al curs 2011-2012, el Grau en Antropologia Social i Cultural s'imparteix a la Facultat de Geografia i Història de la Universitat de Barcelona, juntament amb les titulacions d'Arqueologia, Història, Història de l'Art i Geografia, tal i com es mostra a la figura següent:



1.1. Fitxa identificativa de l'ensenyament

Antropologia social i cultural 2011-2012	Any en que es va començar a impartir l'ensenyament	2009-2010
	Oferta de places	160
	Nº estudiants nou accés	171
	Nº total matriculats	407
	Graduats al darrer curs	8

Objectius de la titulació

OBJECTIUS GENERALS

El grau d'Antropologia Social i Cultural pretén la formació necessària per l'estudi i la comprensió de la varietat de les societats i cultures humanes, proporciona'n una formació per explicar les causes d'aquesta varietat i el significat de pertanyia a una cultura particular. Així mateix, pretén formar professionals per l'anàlisi i el treball en la diversitat cultural i les relacions interculturals.

Aquests objectius es concreti-se'n en els següents punts específics:

- 1) Tindre un coneixements informat de la diversitat humana, saben apreciar la seva complexitat i riquesa potencial.
- 2) Conèixer i desenvolupar l'estudi comparat de les societats humanes.
- 3) Tindre un coneixement detallat dels distints àmbits temàtics de l'Antropologia Social i Cultural (processos econòmics i ecològics; sistemes de parentiu i relacions de gènere, sistemes polítics i jurídics; sistemes de creences, religió i rituals; i sistemes simbòlics-cognitius) en relació a la diversitat cultural i les seves implicacions para la comprensió i resolució de problemes socials contemporanis.
- 4) Conèixer la importància del treball de camp empíric com mètode primari per la recol·lecció de dades i com base para la generació de les teories antropològiques.

Adquirir els coneixements i instruments necessaris para l'exercici professional de l'antropologia en els àmbits de les relacions interculturals i les diversitats culturals, el patrimoni etnològic, el desenvolupament territorial i la cooperació internacional, la docència i la investigació bàsica i aplicada sobre la cultura i la societat.

1.2. Seqüenciació de la implantació de la planificació acadèmica (fins al curs actual) (per aquells graus que encara no han finalitzat la seva implantació)

L'ensenyament d'Antropologia Social i Cultural va implantar primer i segon de Grau el curs 2009-2010 amb la finalitat de:

1. Un millor aprofitament dels recursos docents del Departament.
2. Oferir de forma combinada les assignatures obligatòries de Grau i Llicenciatura
3. Mantenir l'accés dels estudiants de Llicenciatura a una docència completa i, en conseqüència, afavorir una desimplantació gradual de la Llicenciatura.

Aquest model de docència mixta, Grau i Llicenciatura, va permetre implantar 2 grups – matí i tarda – de GRAU a primer curs i mantenir l'oferta de la Llicenciatura. Al mateix temps, varem considerar oportú implantar el segon curs de Grau, amb 2 grups, un de matí i un altre de tarda, compartint i mantenint les assignatures ofertes des de la Llicenciatura.

A partir del curs 2010-2011 la implantació del Grau i la desimplantació de la Llicenciatura s'han fet curs a curs .

En el curs 2010-2011 el Grau d'Antropologia Social i Cultural va implantar el tercer curs de Grau i va mantenir la Llicenciatura de segon cicle.

En el curs 2011-12 el Grau d'Antropologia Social i Cultural va implantar el quart curs de Grau i va mantenir la llicenciatura de segon cicle sense docència.

Assignatures	2009-10	2010-11	2011-12
Primer + segon	Docència	Docència	Docència
Tercer		Docència	Docència
Quart			Docència



1.3. Tractament de les recomanacions dutes a terme per agències d'avaluació externes

No es disposa de propostes d'actuació a desenvolupar ja que aquest ensenyament no ha estat avaluat per AQU en cap dels dos anys que es porten realitzant informes de seguiment.

2. INFORMACIÓ PUBLICADA

2.1 Al web del centre

El centre publica en el seu web (http://www.ub.edu/facgh/antropologia/guia_grau_antropologia/2012_13/index.htm) tota la informació bàsica relacionada amb el desenvolupament operatiu del programa formatiu conjuntament amb els indicadors relacionats. Aquesta informació segueix els criteris generals d'estructura i continguts unificats per a totes les titulacions de la UB¹.

La informació pública s'ha estructurat segons els grups d'interès a qui s'adreça.

- Futurs estudiants: informació descriptiva general, breu i sintètica amb referents per poder demanar més informació.

http://www.ub.edu/web/ub/ca/estudis/estudiar_UB/futurs_estudiants/futurs_estudiants.html

- Alumnes de nou accés: informació puntual que necessiten per iniciar el procés de matrícula i les classes (destacat al juliol i setembre)

http://www.ub.edu/facgh/ses_info_12_13.htm

- Alumnes de l'ensenyament: informació més pràctica per al seguiment diari dels seus estudis i sobre tots els tràmits que puguin necessitar (mobilitat, pràctiques externes...)

http://www.ub.edu/facgh/guies_graus_12_13/12-13/antropologia.pdf

- PAT o accions d'orientació dirigides als futurs estudiants, alumnes nou accés i alumnes ensenyament

http://www.ub.edu/facgh/atencio_est/

- Societat: informació adreçada a empreses i institucions d'àmbit acadèmic i professional i altres organismes i/o persones.

<http://www.ub.edu/facgh/queoferim/index/secundaria.htm>

<http://www.ub.edu/facgh/queoferim/index/empreses.htm>

<http://www.ub.edu/facgh/queoferim/index/antics.htm>

- Professorat: informació de contacte (adreça de correu electrònic, tel., despatx...) i perfil acadèmic (formació, línies d'investigació, publicacions, etc..)

¹El desplegament d'alguns continguts informatius es farà a mesura que es vagin desenvolupant els ensenyaments.

<http://www.ub.edu/grad/infes/fitxaInfe.jsp?n0=L&n1=0&n2=1&curs=2012&ens=TG1015>

- Així mateix, el centre, mitjançant el seu apartat de Sistema de Gestió de la Qualitat publica informació completa relacionada amb els indicadors de tots els seus ensenyaments oficials.

<http://www.ub.edu/facgh/sistemaqualitat.htm>

2.2 Al web de l'ensenyament

La web del Departament d'Antropologia Social i Cultural ofereix informacions generals de l'ensenyament d'Antropologia Social i Cultural, notícies d'interès antropològic i difusió de les activitats dels membres del Departament, sobre tot aquelles relacionades amb la recerca (grups de recerca i recerca individual) i vinculades a àmbits relacionats a la docència (Congressos, Seminaris, cicles de conferències, Simposis i altres activitats obertes als estudiants, investigadors, professorat i a la societat en general).

La web del Departament ofereix també el llistat actualitzat del professorat en actiu amb la seva qualificació acadèmica.

<http://www.ub.edu/antropo/>

- Descripció general de l'ensenyament: admissió i orientació dels estudiants, competències i objectius d'aprenentatge de l'ensenyament, professorat, estructura curricular.

http://www.ub.edu/facgh/queoferim/grau/grau_antropologia/index.htm

http://www.ub.edu/facgh/guies_graus_12_13/12-13/antropologia.pdf

- Dades de l'ensenyament: sistema de gestió de la qualitat al centre, dades del cursos 09/10, 10/11 i 11/12.

http://www.ub.edu/agenciaqualitat/seguiment/centres/geo_historia.php

- Informació relativa a les assignatures: pla docent

<http://www.ub.edu/grad/infes/fitxaInfe.jsp?n0=L&n1=0&n2=1&curs=2012&ens=TG1015>

- Informació relativa al disseny, gestió i desenvolupament del TFG

http://www.ub.edu/facgh/tfg/tfg_protocol_fgih.pdf

- Informació relativa a les pràctiques externes del grau: nombre de places, llistat d'institucions, procediment per la inscripció i selecció...

<http://www.ub.edu/antropo/llic.htm>

- Mecanismes de participació dels estudiants en el sistema d'assegurament de la qualitat de l'ensenyament,

<http://www.ub.edu/facgh/sistemaqualitat.htm>

- Mecanismes de defensa de l'estudiant, informació sobre els procediments d'atenció de queixes, reclamacions i suggeriments

<http://www.ub.edu/facgh/org/administracio/secretaria.htm>

http://www.ub.edu/facgh/dubtes_queixes/formulari_ca.htm

2.3 Seguiment i actualització de la informació publicada

La posada en marxa del sistema d'assegurament de la qualitat (SAIQU) introdueix els mecanismes per assegurar que la informació disponible sigui correcta i que s'actualitza amb la freqüència adequada. A tal efecte a tots els apartats del web s'indica la data de la darrera actualització.

És responsabilitat de la Facultat difondre i mantenir actualitzada la política i els objectius de qualitat a través de la web. També és responsabilitat de la Facultat definir altres mitjans per fer-ne difusió entre el personal (PDI i PAS) i els representants dels estudiants del Centre.

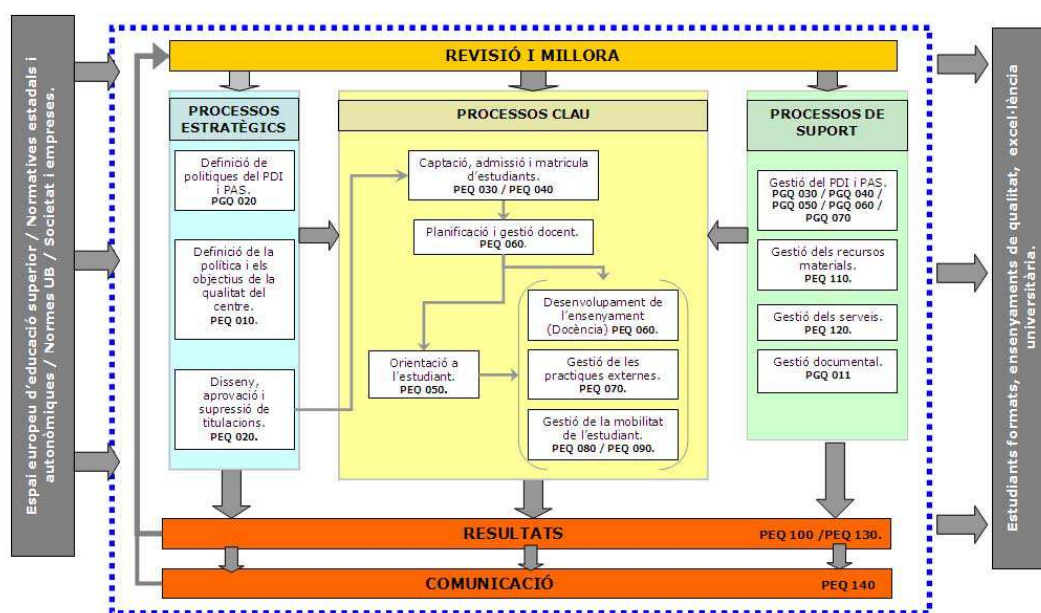
3. ANÀLISI VALORATIVA DE L'ENSENYAMENT

Anàlisi de la informació i valoració d'indicadors

A través del sistema d'Assegurament de la Qualitat (SAIQU) s'ha elaborat el mapa de processos de cada centre, cosa que ha permès identificar i classificar cada un dels processos clau que intervien en el programa formatiu de l'ensenyament. A més, el SAIQU proposa el desplegament gradual d'un conjunt d'indicadors lligats als diversos processos, fins al moment de l'acreditació.

Una de les tasques que ha estat duent a terme la Comissió de Qualitat del centre és desplegar el SAIQU a través del mapa de processos i els seus procediments associats. D'aquesta manera des del centre ja s'ha reflexionat sobre qui i com s'ha de fer la tasca de planificació i avaluació dels diversos processos.

MAPA DE PROCESSOS DEL SAIQU AL CENTRE



El nostre ensenyament es va iniciar al curs 2009-10, per la qual cosa els processos sotmesos a un seguiment més exhaustiu són els següents:

- Captació, admissió i matrícula d'estudiants (PEQ 030)
- Planificació i gestió docent (PEQ 060) —l'apartat de la publicació dels plans docents al GRAD, campus virtual i al web de l'ensenyament
- Desenvolupament de l'ensenyament*: Treball Final de Grau, Professorat, Pràctiques externes (PEQ 070), Mobilitat nacional i internacional (PEQ 080 i PEQ 090).
- Queixes, reclamacions i suggeriments (PEQ 100)
- Resultats (PEQ 130) —l'apartat de rendiment acadèmic i de satisfacció dels estudiants.

3.1. Dades sobre l'accés i la matrícula

El cap d'estudis d'Antropologia Social i Cultural Gonçal Sanz a l'anàlisi valorant les dades del document "Dades i Indicadors Informe Seguiment Curs 2011-12" i de les dades i informacions proporcionades pel Vicedeganat Acadèmic i la Secretaria de la Facultat de Geografia i Història. El Consell d'Estudis d'Antropologia Social i Cultural ha valorat puntualment les dades oficials de preinscripció i matrícula, participant de manera efectiva en el procés d'implantació del Grau d'Antropologia Social i Cultural.

En el curs 2011-12, la demanda total (4,87) i la demanda en primera opció (1,28) per cursar els estudis d'Antropologia a la UB baixen en comparació a cursos anteriors; en els cursos 2009-10 i 2010-2011 la demanda va ser de 6,35 i 5,94 i las sol·licituds de primera preferència 1,64 i 1,52 respectivament. Entre altres possibles causes, la reducció de la demanda pot estar relacionada amb el tancament de la matrícula als estudiants de nou accés interessats en cursar els estudis d'Antropologia en la Llicenciatura de segon cycle. El Pla d'Estudis de la Llicenciatura ofería la possibilitat de obtindre el títol de Llicenciat/da en Antropologia Social i Cultural en un mínim de dos cursos; mentre que l'oferta a aquets estudiants de passar al Grau d'Antropologia suposa un itinerari acadèmic de quatre cursos per obtindre el títol de Graduat/da en Antropologia Social i Cultural. Per un altre costat, en el curs 2011-12 es manté la llicenciatura de segon cycle sense docència. Això és important per què un bon nombre dels estudiants de la llicenciatura d'Antropologia son titulats (graduats en Infermeria, Educació Social, Treball Social, Magisteri,...) inserts en el mercat laboral que estudien Antropologia per complementar la seva formació professional.

El pas de la Llicenciatura de segon cycle al Grau en els estudis d'Antropologia incidirà en la nota de tall i en el valor de la nota d'admissió del quintil. Si en els cursos 2009-10 i 2010-11 les notes de tall varen ser del 5,51 i 7,00 i els valors de la nota d'admissió dels quintils 7,71 i 9,68 respectivament; en el curs 2011-12, la nota de tall baixa al 5,00 i el valor de la nota d'admissió del quintil es situa en el 8,39.

En el curs 2011-12, segon any de la implantació del Grau d'Antropologia Social i Cultural, segons l'indicador "Pes de l'ensenyament al sistema català (peq030c) el percentatge d'estudiants matriculats en l'ensenyament d'Antropologia Social i Cultural de la Universitat de Barcelona representa el 68,9% del total dels estudiants que cursen els estudis d'Antropologia Social en les universitats públiques catalanes, el que és un indicador rellevant del pes de l'ensenyament d'Antropologia en el sistema català i, més en concret, del Departament d'Antropologia Social i Cultural de la Universitat de Barcelona. En aquest curs i d'acord amb les dades proporcionades per la Secretaria de la Facultat de Geografia i Història,, el nombre total d'estudiants que cursen els estudis d'Antropologia Social i Cultural a la UB és 485; d'aquests, 409 són alumnes de primer, segon i tercer del Grau i 76 son alumnes de la Llicenciatura de 2on. cycle que es desimplantarà definitivament en el curs 2012-12. L'oferta de 160 places per el primer curs del Grau es va cobrir i el nombre total d'alumnes de nou accés va ser de 189 estudiants.

Segons les dades del Annex 1, en el curs 2011-12 és varen matricular 169 estudiantes amb una taxa de matriculació en primera preferència respecte al total de sol·licituds en primera preferència de 0,70.

Les vies de nou accés dels estudiantes són:

- . Via 0: PAAU, 61.
- . Via 7: PAAU amb estudis iniciats, 60.
- . Via 4: FP2 o MP3 o AAiGA o CFGS amb estudis iniciats, 25.
- . Via 2: diplomad, llicenciat o assimilat, 10.
- . Via 10: majors de 25 anys, 7.

El 71,59% dels matriculats de nou accés venen de les vies 0 i 7. Destaquem aquest fet per que un dels reptes del Grau d'Antropologia Social i Cultural des de la implantació del Grau en el curs 2009-10 era saber quina seria la resposta dels estudiants de secundària a l'oferta del Grau d'Antropologia, donat que en el batxillerat no hi ha matèries específiques d'Antropologia Social i Cultural. El percentatge d'estudiants matriculats a l'ensenyament d'Antropologia respecte al total d'estudiants matriculats en altres graus de la UB és manté estable en el 1,31%, el que informa favorablement del pes del Grau d'Antropologia a la UB. En la perspectiva dels quatre cursos implantats, podem afirmar que l'oferta dels estudis d'Antropologia a la Universitat de Barcelona és consolidada, atenent a les dades d'assignats i matriculats en els cursos 2009-10, 2010-11 2011-12 i 2012-13.

En el curs 2011-12, s'han implantat els quatre cursos del Grau d'Antropologia Social i Cultural. L'ensenyament oferta grups de matí i tarda en els cursos de primer, segon i tercer, i un grup de tarda a quart curs. Els estudiants de nou accés es distribueixen entre el primer i segon cursos, en particular el 35,50% dels estudiants que han accedit per la via 7. Es tracta d'estudiants amb estudis iniciats que recorren al sistema de convalidacions d'assignatures cursades en altres ensenyaments de grau i/o diplomatures. Com ja s'ha indicat, en aquest curs es manté la Llicenciatura de segon cicle sense docència i els estudiants matriculats en assignatures de la Llicenciatura son atesos en les tutories per els professors.

El primer curs del Grau és el que reuneix un nombre major d'alumnes, amb grups de matí i tarda de 80 estudiants en cada un dels grups. És significatiu assenyalar que, en general, la demanda dels estudiants s'orienta preferentment cap al grups del matí i menys cap els de tarda, advertint del canvi en els perfils dels alumnes del Grau d'Antropologia, ara més joves d'edat, amb altres hàbits socials i culturals i baixa inserció en el mercat de treball. Aquest desequilibri en la distribució dels estudiants també és manifesta en els cursos de segon i tercer on pràcticament és dobla el número d'estudiants matriculats en els grups del matí. Ara bé, cap assignatura de Grau, ni obligatòries ni optatives, te menys de 10 estudiants matriculats (0,00%).

Les diferències de matrícula entre les assignatures de cada curs es deuen a la incidència dels repetidors, un elevat 21,38%, sobre tot en les assignatures de primer curs, i també en relació als estudiants matriculats que opten per la via ràpida o la via lenta. En el curs 2011-12, el 71,5% dels estudiants del Grau d'Antropologia està matriculat a temps complet, mentre que el 28,5% està matriculat a temps parcial.

Disposem de les dades dels alumnes de nou ingrés i matriculats en primera preferència en el Grau d'Antropologia Social i Cultural en el curs 2011-12, el que ens permet fer una aproximació al perfil d'aquests estudiants. Es tracta d'una població jove d'edat, el 83,02% te entre 18 i 25 anys. Per sexe, les dones representen el 67,80% i els homes el 32,20%. La majoria d'aquests estudiants, homes i dones, son solters, un 84,75%. Els espanyols representen el 94,35% dels estudiants matriculats; d'aquests, un 82,4% procedeix de la província de Barcelona; 75 estudiants procedeixen de la comarca del Barcelonès i 96 de la resta de comarques. El 5,65% dels estudiants matriculats son estrangers; d'aquests, un 60%

pertanyen a la Unió Europea i entre els no comunitaris i per lloc de naixement, destaquen els llatinoamericans amb un 40%, en la seva majoria nascuts a Argentina, un 30%. El 47,46% no treballen, viuen en el domicili dels pares un 50,85% i compten econòmicament amb l'ajut dels pares un 47,46%.

Els estudiants matriculats de primera preferència per les vies 0.PAU i 7.PAU estudis iniciats representen el 71,19%, mentre que els de la via 2.Llicenciats, diplomats o assimilats son 11 alumnes que representen el 6,21%. Les dades de la via 2. son rellevants en relació al que em indicar unes línies enrere: el tancament de l'entrada de nou accés a la llicenciatura de segon cicle. Per altre costat, el 66,67% dels estudiants procedeixen de centres d'ensenyament de secundària públics i el 33,33% dels centres privats i concertats.

En quan als idiomes autonòmics, català i castellà, d'una mostra de 177 estudiants més del 90% afirmen que dominen aquests idiomes, en comprensió i expressió escrita i oral. En canvi, respecta altres idiomes, anglès i francès, un 58,19% dels estudiants assenyalen que tenen una bona comprensió escrita de l'anglès, percentatge que baixa en l'expressió escrita i oral d'aquest idioma. Pel que fa al francès, les dades son significatives en sentit invers: més del 54% qualifiquen de nul·la la comprensió escrita i oral d'aquest idioma, percentatge que puja fins al 66,10% en l'expressió escrita i al 64,41% en l'expressió oral.

Respecte a les Noves Tecnologies, el 96,61% afirmen disposar d'ordinador i alta a Internet, un 71,19% tenen coneixements d'ofimàtica i, en canvi, un 43,50% afirmen que no estan familiaritzats amb la plataforma Moodle. Pràcticament un 60% utilitzen les xarxes socials i un 90,40 fan ús dels cercadors per comunicar-se i obtindrà informació.

A partir de aquestes i altres variables és possible fer una valoració en el sentit de que aquests estudiants responen, en trets generals, al perfil de l'alumnat recomanat en el document Verifica del Grau d'antropologia Social i Cultural. En opinió del cap d'estudis, de l'anàlisi d'aquestes variables es pot extreure el perfil dels estudiants que te que ser conegut per el professorat i considerat en l'elaboració dels plans docents i programes de les assignatures. Per un altre costat, seria oportú incorporar idiomes estrangers en el Pla d'Estudis, per reforçar la formació acadèmica dels alumnes del Grau.

3.2. Plans docents

El Cap d'Estudis d'Antropologia Social i Cultural d'acord amb la informació que apareix en el document (peq60e) en l'Annex 1, assenjala que el títol de Grau d'Antropologia Social i Cultural publica a la pàgina Web del centre i al Campus Virtual de cada assignatura, tots els plans docents de cada assignatura implantada. En els plans docents s'especifiquen els objectius, les competències, els continguts en blocs, la bibliografia i els criteris del sistema d'avaluació de l'assignatura. Respecta a l'avaluació cal assenyalar que també s'informa de les condicions d'aquesta, els percentatges de cadascuna de les proves i els factors que s'avaluen: actitud, seminaris, pràctiques, exercicis,...

En el GRAD hi trobem els components bàsics i específics de les normes reguladores dels plans docents de les assignatures de tots els ensenyaments de la UB, que faciliten la introducció de dades en el pla docent amb finalitats informatives i d'explotació de dades. Així, i pel que fa als continguts de les assignatures, tant en el GRAD com en el Campus Virtual, s'hi troben les diferents activitats i modalitats docents de cada assignatura: teoria, teòric - pràctic, sortides culturals, sortides de camp, tutories en grup, etc., amb les hores que corresponen a cada apartat. La introducció de la informació en el sistema Gr@d té els corresponents efectes en la dedicació Gr@d del professorat.

En el curs 2011-12, l' oferta d'assignatures amb el seu pla docent ha estat del 100% en el Grau d'Antropologia Social i Cultural si bé, per raons administratives la publicació ha estat del 97,56 %.

En el curs 2011-12, els alumnes que cursen assignatures de la Llicenciatura en Antropologia Social i Cultural son atesos en règim de tutoria individualitzada per el professor responsable de l'assignatura.

3.3. Pràctiques externes

El cap d'estudis d'Antropologia Social i Cultural analitza les pràctiques externes curriculars a partir de les dades de l'Annex 1, i dels informes proporcionats per la coordinadora de les Pràctiques Externes Curriculars i de la Secretaria de la Facultat de Geografia i Història.

En el curs 2010-11, la Comissió Acadèmica de la Facultat de Geografia i Història va iniciar el procés d'adaptació de la normativa de les Pràctiques Externes Curriculars de la Universitat de Barcelona a la Facultat de Geografia i Història: característiques de les pràctiques, requisits dels estudiants, criteris i procediments per a la concessió de les places, matrícula, funcionament i normativa. Al mateix temps, la Comissió Acadèmica de la Facultat va treballar el document relatiu al "Nou Model de Conveni de Pràctiques Externes d'Estudiants en Empreses i Institucions", document procedent del Servei d'Atenció a l'Estudiant, Feina UB, amb data maig 2011.

En el segon quadrimestre dels curs 2011-12, la professora coordinadora de les pràctiques externes curriculars va organitzar una sessió de presentació i informació de les pràctiques externes adreçada als estudiants de tercer curs del Grau d'Antropologia, en la que s'informava del per què d'aquesta assignatura en el Pla d'Estudis, del valor formatiu de les pràctiques externes i de l'oferta d'institucions, associacions i entitats en la que els estudiants matriculats podien realitzar aquestes pràctiques. Per altre part, al llarg del curs 2011-12, la professora coordinadora de les pràctiques externes curriculars va treballar en la renovació dels convenis amb les entitats col·laboradores i la signatura de nous convenis amb altres entitats com l'Associació Cultural IBN BATUTA (ASCIB).

El Consell d'Estudis i el Consell del Departament d'Antropologia Social i Cultural va acordar fixar l' oferta de dos assignatures –Pràctiques Professionals I (primer semestre, d'octubre a desembre) i Pràctiques Professionals II (segon semestre, de febrer a maig)- amb un creditatge de sis crèdits cadascuna, com assignatures optatives a cursar per els estudiants en el quart curs del Grau d'Antropologia Social i Cultural. El requisit per matricular una o les dos assignatures era que l'estudiant tenia que haver superar 180 crèdits del Grau i tenir en el seu expedient una nota mitjana ponderada de 6,5 o superior.

En el curs 2011-12, l'oferta es va concretar en les següents entitats:

- . AlterNativa. Intercanvi amb pobles indígenes (1 plaça, primer semestre, Barcelona).
- . Museo Etnològic del Montseny La Gabella (MEMGA) (1 plaça, primer semestre, Montseny).
- . Fundació Tot Raval (1 plaça, primer semestre, Barcelona)
- . Associació de Joves Gitanos a Catalunya (1 plaça, primer semestre, Barcelona).
- . Museu Etnològic de Barcelona (1 plaça, primer semestre, Barcelona).

- . Museu Etnològic del Montseny La Gabella (MEMGA) (1 plaça, segon semestre, Montseny).
- . Museu Etnològic de Barcelona (1 plaça, segon semestre, Barcelona).
- . Associació COPSAT. Col·lectiu per la Recerca (1 plaça, segon semestre, Barcelona).
Social i Autònoma

Només van tenir una alumna que va fer Pràctiques I i Pràctiques II al Museu Etnològic de Barcelona. Aquesta estudiant dona un percentatge d'un 10% dels estudiants que van realitzar pràctiques externes curriculars respecte al total d'estudiants matriculats. L'informe del tutor fa una valoració positiva de l'experiència de pràctiques curriculars realitzada per aquesta estudiant.

El Consell d'Estudis d'Antropologia Social i Cultural destaca el poc interès dels estudiants de l'ensenyament d'Antropologia Social i Cultural per les assignatures Pràctiques Professionals Curriculars i opina que el baix interès pot respondre, entre altres possibles raons, a que la dedicació de 210 hores presencials a realitzar per l'estudiant matriculat a Pràctiques Professionals Curriculars és molt superior si es compara amb el nombre de hores presencials d'una assignatura optativa "convencional" de 6 crèdits. A més a més, l'estudiant avalua altres factors en termes de temps, dedicació, aprofitament, satisfacció, resultats finals de la experiència,...En el cas de l'ensenyament d'Antropologia Social i Cultural, hi ha tenir en compte la poca tradició d'aquest ensenyament en l'àmbit de les pràctiques professionals en termes d'organització, recursos i contactes amb organitzacions i institucions, públiques i privades, susceptibles de oferir pràctiques professionals als estudiants d'Antropologia.

En opinió del Consell d'Estudis és necessari millorar l'oferta i, al mateix temps, sensibilitzar als estudiants de la conveniència i oportunitat de les pràctiques professionals orientades a la futura inserció laboral i professional dels graduats en Antropologia Social i Cultural.

3.4. Mobilitat nacional i internacional

El cap d'estudis d'Antropologia Social i Cultural analitza la informació procedent del document "Dades i Indicadors Informe Seguiment Curs 2011-12" (peq080b2, peq090a1, peq090a2) i les dades proporcionades per la Secretaria de la facultat de Geografia i Història.

En el curs 2011-12 s'actualitzen els convenis vigents i es varen formalitzar nous acords amb universitats nacionals i internacionals per atendre les expectatives de formació acadèmica dels estudiants de la llicenciatura i del grau d'Antropologia Social i Cultural en universitats nacionals i estrangeres.

En aquest curs, les sol·licituds de mobilitat nacional i internacional dels estudiants indiquen que aquets han rebut amb interès les propostes de mobilitat d'alumnes entre universitats. Pel que fa a la mobilitat nacional en el marc del programa SICUE, es rellevant observar que aquesta passa del 0,00% en el curs 2010-11 al 0,53% en el curs 2011-12. En concret, dos estudiants del grau d'Antropologia Social i Cultural varen triar la Universitat de Granada per complementar la formació acadèmica durant un període de nou mesos.

En relació a la mobilitat internacional, apuntar que el percentatge d'estudiants de l'ensenyament d'Antropologia Social i Cultural de la Universitat de Barcelona en programes de mobilitat respecte al nombre total d'estudiants matriculats a l'ensenyament, ha passat del 0,03% en el curs 2010-11 al 2,5% en el curs 2011-12. Aquestes dades indiquen que un nombre significatiu d'estudiants opten per la mobilitat internacional oferta per els programes ERASMUS i CONVENI GENERAL per enriquir la seva formació universitària. Un total de vuit estudiants veren les següents universitats internacionals:

ERASMUS

- . Dos estudiants a la Kobenhavns Universitet (Dinamarca), que varen cursar el primer i el segon quadrimestres.
- . Un estudiant a la Universite de Liege (Bèlgica), en el primer semestre.
- . Un estudiant a la Universite de Paris-Nanterre, Paris X, en el segon semestre.

CONVENI GENERAL

- . Un estudiant a la Pontificia Universidad Católica de Perú (Perú), en el primer semestre.
- . Un estudiant a la Pontificia Universidad Javeriana (Colòmbia), en el segon semestre.
- . Un estudiant a la Universidad de Belgrano (Argentina), en el segon semestre.
- . Un estudiant a la Waseda University (Japó), en el segon semestre.

L'aposta per la mobilitat internacional, valorada molt positivament per el Consell d'Estudis d'Antropologia Social i Cultural, planteja a dia d'avui alguns problemes d'àmbit acadèmic i administratiu com, entre altres, la correspondència acadèmica dels continguts de les assignatures dels diferents plans d'estudis, l'equivalència dels sistemes de crèdits/hora entre universitats –sobre tot amb les universitats no comunitàries-, els calendaris de rendiment de les qualificacions,...

En relació amb els estudiants estrangers d'ERASMUS indicar que en molts casos presenten, en alguns casos, un molt baix nivell de coneixement dels idiomes en que s'imparteixen les assignatures d'Antropologia, el que dificulta un adequat seguiment, participació i rendiment acadèmic. D'acord amb les dades proporcionades per Gestió Acadèmica i la Secretaria de la Facultat de Geografia i Història, en el curs 2011-12, 92 estudiants estrangers varen cursar assignatures del Grau d'Antropologia Social i Cultural, el que representa un 15,69% del total de 586 estudiants estrangers que varen matricular assignatures dels ensenyaments que s'imparteixen a la Facultat de Geografia i Història. Distribuïts per quadrimestres, s'observa un acusat desequilibri, ja que en el primer quadrimestre 67 estudiants estrangers (el 22,5%) varen cursar assignatures del Grau d'Antropologia Social i Cultural d'un total de 297 estudiants estrangers, i només 25 (el 8,6%) es matricularen en el segon quadrimestre d'un total de 289 estudiants estrangers.

En opinió del cap d'estudis, els estudiants dels programes ERASMUS i, en general, dels programes d'intercanvi nacional i internacional d'estudiants tindrien que rebre una major i millor atenció per tal de avaluar i valorar la seva experiència acadèmica en la UB. En la pràctica els contactes amb aquests estudiants és molt limitada i no sabem, al menys en el nostre cas, quina valoració fan de l'intercanvi acadèmic amb el nostre Departament. En aquest sentit, i tenint en conte la importància quantitativa i qualitativa dels estudiants estrangers a la nostra Universitat, el Consell d'Estudis d'Antropologia Social i Cultural suggereix que es pertinent una millor regulació dels sistemes d'intercanvis, així com una major atenció d'aquests estudiants no només en l'àmbit administratiu sinó sobre tot en l'acadèmic.

3.5. Treball final de grau

El cap d'estudis d'Antropologia Social i Cultural fa l'anàlisi a partir de les dades que aporta el document "Dades i Indicadors Informe Seguiment Curs 2011-12"(peq061a, peq061b, peq061c) i dels informes proporcionats per el coordinador del Treball Fi de Grau.

En el curs 2011-12, s'implanta l'assignatura obligatòria Treball Fi de Grau a partir de la Normativa del Treball de Grau aprovada per la Universitat de Barcelona i ratificada per la Junta

de la Facultat de Geografia i Història.

D'acord amb la "Memoria para la Verificación del Título de Grado. Graduado o Graduada en Antropología Social y Cultural por la Universidad de Barcelona" (30 de juliol de 2008), l'assignatura Treball Fi de Grau es cursa a quart curs, en el segon semestre i equival a 12 crèdits.

En el curs 2011-12, la Cap del Departament d'Antropologia Social i Cultural anomena al coordinador i als tutors de l'assignatura que treballen en l'aplicació de la Normativa a l'ensenyament d'Antropologia Social i Cultural. El coordinador i els tutors elaboren el protocol de l'assignatura en el que s'estableix:

. La distribució dels estudiants per àrees temàtiques i tutors:

Antropologia econòmica i antropologia ecològica.

Antropologia del parentiu i antropologia del gènere.

Antropologia religiosa i antropologia del gènere.

Antropologia política i antropologia jurídica.

Antropologia urbana i antropologia de les migracions.

Antropologia del patrimoni i antropologia de l'art.

Antropologia de la salut i antropologia del cos.

. El calendari de tutories dels estudiants i els treballs.

. El calendari de presentació dels treballs.

. Els nombre professors/es del Departament d'Antropologia Social i Cultural que formaran les comissions avaluadores.

. Els criteris per la presentació dels treballs: temps d'intervenció de l'estudiant i dels membres de la comissió avaluadora.

. La comunicació dels resultats de l'avaluació als estudiants.

En el curs 2011-12, es varen matricular vuit estudiants en l'assignatura Treball Fi de Grau, els vuit varen presentar el treball individual que permet a l'estudiant, d'acord amb la Normativa, mostrar de manera integrada els continguts formatius i les competències adquirides associades al títol de grau. La taxa d'estudiants que no aproven el Treball Fi de Grau és del 0% i la taxa d'estudiants amb alta qualificació del Treball Fi de Grau representa el 75% dels presentats. Les qualificacions obtingudes per els estudiants son:

. Aprovat: 1

. Notable: 5

. Excel·lent: 1

. Matrícula d'Honor: 1

El nombre reduït d'estudiants que cursaren el Treball Final de Grau d'Antropologia el curs 2011-12 impossibilita fer-ne una anàlisi quantitativa i també extraure'n conclusions significatives. Amb tot, l'avaluació feta junt amb els estudiants un cop finalitzat el curs, va posar de manifest alguns aspectes positius que val la pena mantenir i d'altres que s'haurien de millorar. D'una banda, es va valorar positivament i es considerarà adequats tant l'organització com els continguts de les tutories i la feina dels tutors i tutores. Igualment, es va valorar bé el format demanat del TFG (un text en forma d'article científic) tot i que es va considerar que l'extensió màxima permesa era massa breu per poder desenvolupar correctament els arguments i aportar els materials necessaris (6.000 paraules sense bibliografia). En aquest sentit, per el curs 2012-13 es mantindrà el format d'article científic però ampliant-ne l'extensió fins a 8.000 paraules.

També es va valorar molt favorablement la coordinació entre TFG i l'assignatura "Taller Seminari", dissenyada en el Pla d'Estudis del Grau com a taller de suport per a la realització dels TFG.

D'altre banda, però, es va considerar que el temps que disposaven els alumnes per desenvolupar el TFG era insuficient per fer un treball de les característiques que es demanaven (un treball de recerca de base etnogràfica), per la qual cosa es proposava desenvolupar un treball al llarg de tot un curs acadèmic i no només durant el segon quadrimestre, tal i com marcava el Pla d'Estudis del Grau. Per el curs 2012-13 es mantindrà el format quadrimestral, ja que en el moment de fer l'avaluació ja estava planificada la docència per el curs 2012-13 i no es pot canviar. La proposta de desenvolupar el TFG durant tot el curs acadèmic s'aplicarà el curs 2013-14.

3.6. Queixes, reclamacions i suggeriments

.La Facultat de Geografia i Història disposa d'un enllaç a la seva pàgina web per rebre les queixes, reclamacions i suggeriments de l'alumnat. L'enllaç del centre és:
http://www.ub.edu/facgh/dubtes_queixes/formulari_ca.htm

El correu electrònic de fàcil accés per els estudiants, és un recurs que aquests poden utilitzar per comunicar incidències, propostes i queixes al cap d'estudis.

El Consell d'Estudis d'Antropologia Social i Cultural ha recollit i analitzat els suggeriments i propostes dels estudiants en el curs 2011-12. En un casos, las demandes dels estudiants son competència del Consell d'Estudis com „per exemple, els horaris de classes en el grup de tarda, les millores en el calendari dels exàmens,...) i, en altres, ho son del Consell del Departament com, per exemple, el compliment dels plans docents per part del professorat. El Consell d'Estudis atén i dona resposta aquelles propostes que son de la seva competència i s'adreça a la Direcció del Departament per tractar aquelles qüestions que pertanyen a l'àmbit del Consell del Departament.

Les queixes i reclamacions de l'alumnat fan referència a la publicació de les qualificacions de les proves d'avaluació continuada, d'avaluació única i a la signatura d'actes. En aquests casos, el cap d'estudis contacta amb el professorat implicat i l'hi recorda l'obligació de complir amb el calendari establert per informar als alumnes dels resultats de les avaluacions, els terminis de revisió dels exercicis avaluats en els horaris de tutories establerts per l'assignatura, tant a l'avaluació continuada i l'única. També, els alumnes es queixen del excés de proves i exercicis de l'avaluació continuada en algunes assignatures, desproporcionades en relació als seus continguts temàtics. El Consell d'Estudis recull les demandes de l'alumnat, les analitza i valora i intervé, a partir de la normativa vigent, en la resolució dels problemes.

A la pregunta del "valor mitja en dies dels temps que es triga a donar resposta a una queixa

rebuda al centre”(peq100a), com a cap d'estudis faig constar que no hi ha cap queixa que no sigui atesa en menys de cinc dies hàbils. En el curs 2011-12, el Consell d'Estudis no ha rebut cap queixa per escrit dels estudiants del Grau d'Antropologia Social i Cultural.

3.7. Professorat

El cap d'estudis d'Antropologia Social i Cultural valora les dades proporcionades per el document “Dades i Indicadors Informe Seguiment Curs 2011-12” i del Consell del Departament d'Antropologia Social i Cultural.

Des de la implantació del Grau, en el curs 2009-10, l'ensenyament ha ofert en els cursos de primer, segon i tercer dos grups, un de matí (A1) i un altre de tarda (B1). En curs acadèmic 2011-12, s'implanta el quart curs oferint només un grup, el de tarda, donada l'impossibilitat de oferir un segon grup per manca de càrrega docent.

De fet, el nombre de docents queda pràcticament fixat en 32 professors/es, si bé el nombre total de professorat amb docència planificada en el GRAD puja fins a 41 professors/es. La suma de catedràtics, titulars i agregats, amb dedicació docent a temps complert, representa el 73,18%, metres que el conjunt de professors contractats, d'acord amb la tipologia contractual, representa el 26,82% del total dels docents.

Hi ha que significar que l'ensenyament d'Antropologia Social i Cultural assoleix la docència actual del Pla d'Estudis renunciant, per acord del Consell de Departament, a les reduccions docents per recerca (66 ECTS) i a la concessió d'anys sabàtics als professors/es de l'àrea d'Antropologia Social i Cultural. Les reduccions de docència només es concedeixen al professors/es que realitzen tasques de gestió:

- . Direcció del Departament: 615 hores.
 - . Cap d'Estudis: 615 hores.
 - . Coordinació del Màster Oficial en Antropologia i Etnografia: 492 hores.
 - . Coordinació del Doctorat d'Estudis Avançats en Antropologia Social: 492 hores.
 - . Coordinació del Màster Oficial en Història i Cultura de l'Alimentació: 492 hores.
 - . Coordinació del Màster Oficial en Gestió del Patrimoni Cultural i Vicedegà: 825 hores.
- Total: 48 ECTS.

La docència interna de l'àrea d'Antropologia Social i Cultural ocupa 330 ECTS amb la següent distribució:

- . Grau d'Antropologia Social i Cultural: 249 ECTS.
- . Màster Oficial en Antropologia i Etnografia: 90 ECTS.

L'ensenyament d'Antropologia Social i Cultural té una important càrrega de docència externa que equival a 120 ECTS, que es assolida per el professorat de l'àrea. Es tracta d'assignatures obligatòries que s'imparteixen en altres graus:

- . Grau d'Història: 26 ECTS.
- . Grau de Treball Social: 24 ECTS.

- . Grau de Sociologia: 12 ECTS.
- . Grau de Ciència i Tecnologia dels Aliments i Grau de Nutrició Humana i Dietètica: 6 ECTS.
- . Grau de Geografia Humana: 12 ECTS.
- . Grau de Belles Arts, Grau de Disseny i Grau de Restauració: 24 ECTS.

En opinió del professorat de l'ensenyament, recolzada per el Consell de l'àrea d' Antropologia Social i Cultural i el Consell d'Estudis, la docència externa imposada per el principi de transversalitat en l'elaboració dels plans d'estudis en els documents Verifica dels diferents graus, repercuteix directament en la càrrega docent del Grau i el Màster Oficial de l'ensenyament d'Antropologia Social i Cultural. Aquesta és una de les causes que impedeixen oferir un segon grup en el curs del Grau i tindre que recórrer a professors visitants, finançats per els recursos econòmics dels grups de recerca consolidats, per atendre les necessitats docents del Màster Oficial d'Antropologia i Etnografia d'Antropologia Social i Cultural.

3.8. Resultats

3.8.1 Satisfacció de l'alumnat amb l'acció docent i la planificació d'assignatures

El cap d'estudis d'Antropologia Social i Cultural valora les dades proporcionades per el document "Dades i Indicadors Informe Seguiment Curs 2011-12" i l'Enquesta d'Opinió sobre les Assignatures de Grau".

La valoració de la satisfacció dels estudiants parteix de les estadístiques que es deriven de les enquestes organitzades per l'Agència de Qualitat de la Universitat de Barcelona. Per el Grau d'Antropologia Social i Cultural, disposem de les dades corresponents al primer i segon semestres dels curs 2011-12, del grau de satisfacció de l'alumnat en relació a les assignatures i el professorat.

Una primera observació adverteix la molt baixa participació de l'alumnat en les enquestes amb percentatges de resposta respecte a les assignatures del 10,22% en el primer semestre i del 7,62% en el segon semestre en l'enquesta. Pel que fa a la participació de l'alumnat en les enquestes sobre el professorat els percentatges son semblants, un 10,25% en l'enquesta sobre les assignatures y un 7,28% sobre el professorats.

Les enquestes de satisfacció de l'alumnat presenten vuit preguntes i una escala de valoració de les respostes de 0 a 10 punts. De les enquestes sobre les assignatures es desprèn que el nivell de satisfacció general és correcta: a la pregunta "En general, estic satisfet/a amb l'assignatura", el valor mitjà del primer semestre és 7,01 i en el segon 7,59.

Si analitzen els semestres, les preguntes més valorades són diferents: en el primer semestre, la pregunta més valorada és "El pla docent de l'assignatura és clar, complert i precís" amb una mitjana de 7,47, seguida per la pregunta "La coordinació entre el professorat de la assignatura ha estat adequada" amb un percentatge del 7,36%. En el segon semestre, les preguntes més valorades han sigut "Les activitats d'avaluació han estat les adequades" amb un 7,74% i "El pla docent de l'assignatura és clar, complert i precís" amb un 7,72%. Pel que fa a la pregunta referida a les assignatures menys valorades, en el primer semestre, és "Les activitats formatives (classes magistrals, exercicis, seminaris, etc.) han estat adequades per aprofitar l'assignatura" amb una mitjana del 6,73% i, en el segon semestre, la pregunta "La coordinació entre el professorat de l'assignatura ha estat adequada" amb un 6,39%, seguida

de la pregunta “Les activitats formatives (classes magistrals, exercicis, seminaris, etc.) han estat adequades per aprofitar l'assignatura”, la segona pregunta menys valorada, amb un mitjana de 7,22%.

Respecte a les enquestes sobre el professorat, la valoració d'aquest és correcte encara que lleugerament més baixa que l'obtinguda en la valoració de les assignatures. A la pregunta “En general, estic satisfet/a amb l'activitat docent duta a terme pel professor/a de l'assignatura”, en el primer semestre, el percentatge és del 6,84% i, en el segon semestre, del 7,52%.

En el primer semestre, les preguntes més valorades han estat “El material d'estudi i de consulta proposat (bibliografia, documents, recursos didàctics, etc.) ha estat útil per a l'aprenentatge de l'assignatura” amb un percentatge mitjà del 7,76% i “L'activitat docent ha permès complir el programa de l'assignatura” amb un 7,48%. Pel que fa al segon semestre, les preguntes més valorades han estat “Manté un bon clima de comunicació i relació amb l'alumnat” (8,20) i “El material d'estudi i de consulta proposat (bibliografia, documents, recursos didàctics, etc.) ha estat útil per a l'aprenentatge de l'assignatura”(7,79%). Pel que fa a la pregunta menys valorada, tant en el primer com en el segon semestres, ha estat “La manera de desenvolupar l'activitat docent aconseguix motivar l'alumnat”, qüestió valorada amb un 6,36% en el primer semestre i amb un 7,16% en el segon semestre, la segona resposta menys valorada per davant de “L'activitat docent ha permet complir el programa de l'assignatura” que obté un 6,96%.

Les enquestes indiquen un correcte desenvolupament de les assignatures i de la tasca del professorat, si bé hi ha que advertir que aquestes opinions es basen en un nombre excessivament baix de respostes que no permet una base estadística més sòlida i dificulta arribar a conclusions més consistents sobre les assignatures i el professorat.

La participació de l'alumnat en les enquestes on-line permet fer una aproximació al perfil dels estudiants de l'ensenyament de Antropologia. En les respostes valoratives de les assignatures, la participació de les dones és d'un 64,39% i la dels homes és un 32,24%. Per criteri d'edat, amb una mitjana del 27,5 anys, l'alumnat menor de 24 anys representa el 34,90%, seguit dels compresos entre els 25 i els 30 anys amb un 22,73%. Els que treballen entre 12 i 25 hores setmanals participen en les enquestes amb un 40,15%, seguits dels que no treballen amb un 20,45%. Els percentatges son semblants en quan a la participació en les enquestes valoratives del professorat: la participació de les dones és clarament majoritària amb un 55,21% i la dels homes és situa en el 27,08%. La mitjana d'edat dels participants és de 27,6 anys, amb uns percentatges molt igualats entre les distintes franges d'edat (de fins a 24 anys i a més de 26 anys) que en tots els casos superen el 25%. Pel que fa a l'activitat laboral, els que no treballen participen amb un 29,17%, seguit dels que treballen entre 12 i 25 hores setmanals amb un 21,88%. És difícil fer conclusions a partir d'aquestes dades i més si tenim en compte la baixa participació de l'alumnat en les enquestes, però és evident un major compromís de les dones en els processos d'avaluació i, per un altre costat, en general més participació de l'alumnat en les enquestes avaluadores dels professorat.

La participació dels estudiants en les enquestes organitzades per l'Agència de Qualitat de la Universitat de Barcelona és un tema a resoldre. En les reunions de la Comissió Acadèmica de la Facultat i del Consell d'Estudis s'ha insistit en la conveniència de trobar mitjans que estimulin i motivin als estudiants a participar en les enquestes anuals.

El Consell d'Estudis d'Antropologia Social i Cultural reconeix que no ha aconseguit millorar les dades de participació dels estudiants en les enquestes d'opinió sobre les assignatures i el professorat del Grau d'Antropologia Social i Cultural. Entre les possibles causes que expliquen la baixa participació de l'alumnat en les enquestes de valoració de les assignatures i del professorat, podem assenyalar que no pocs alumnes opinen que les seves respostes no contribueixen a millorar l'activitat docent. En aquest sentit, el Consell d'Estudis proposa sessions informatives a tots els cursos en les que s'incentivi i animi a l'alumnat a participar en



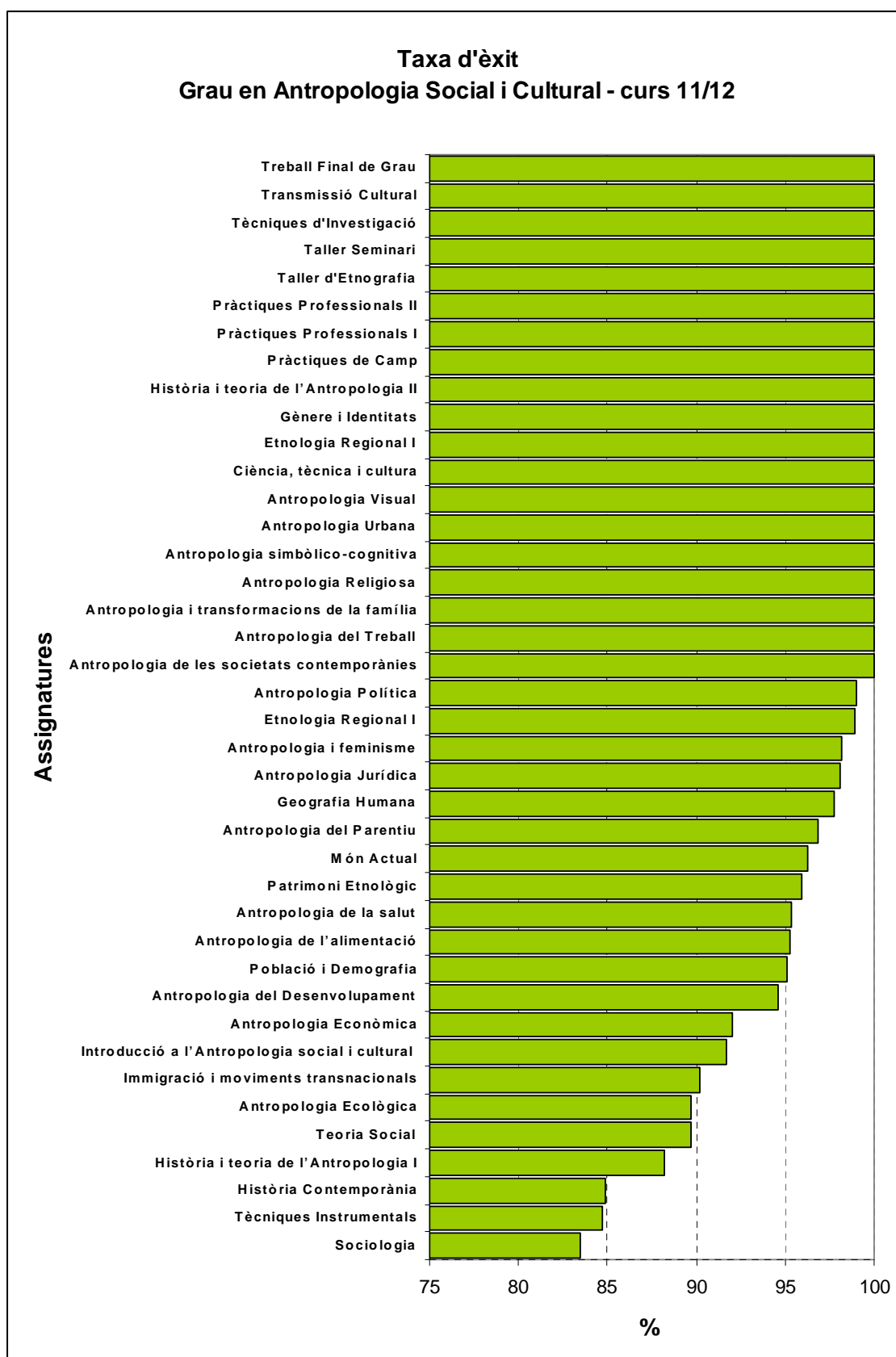
les enquestes d'opinió sobre l'avaluació decent del professorat. La proposta consisteix en programar tres sessions informatives, una a principis de curs, les altres a la finalització del primer quadrimestre i segon quadrimestre per tal de recordar a l'alumnat la importància de les enquestes d'avaluació per tal de millorar l'activitat docent. Al mateix temps, el Consell d'Estudis insistirà al professorat de la conveniència i necessitat de recomanar als seus estudiants que manifestin la seva opinió de l'activitat docent en el enquestes on-line.

3.8.2 Rendiment acadèmic

El cap d'estudis d'Antropologia Social i Cultural fa l'anàlisi valorant les dades proporcionades per el document "Dades i Indicadors Informe Seguiment Curs 2011-12" (peq130f, peq130e).

Taxa d'èxit

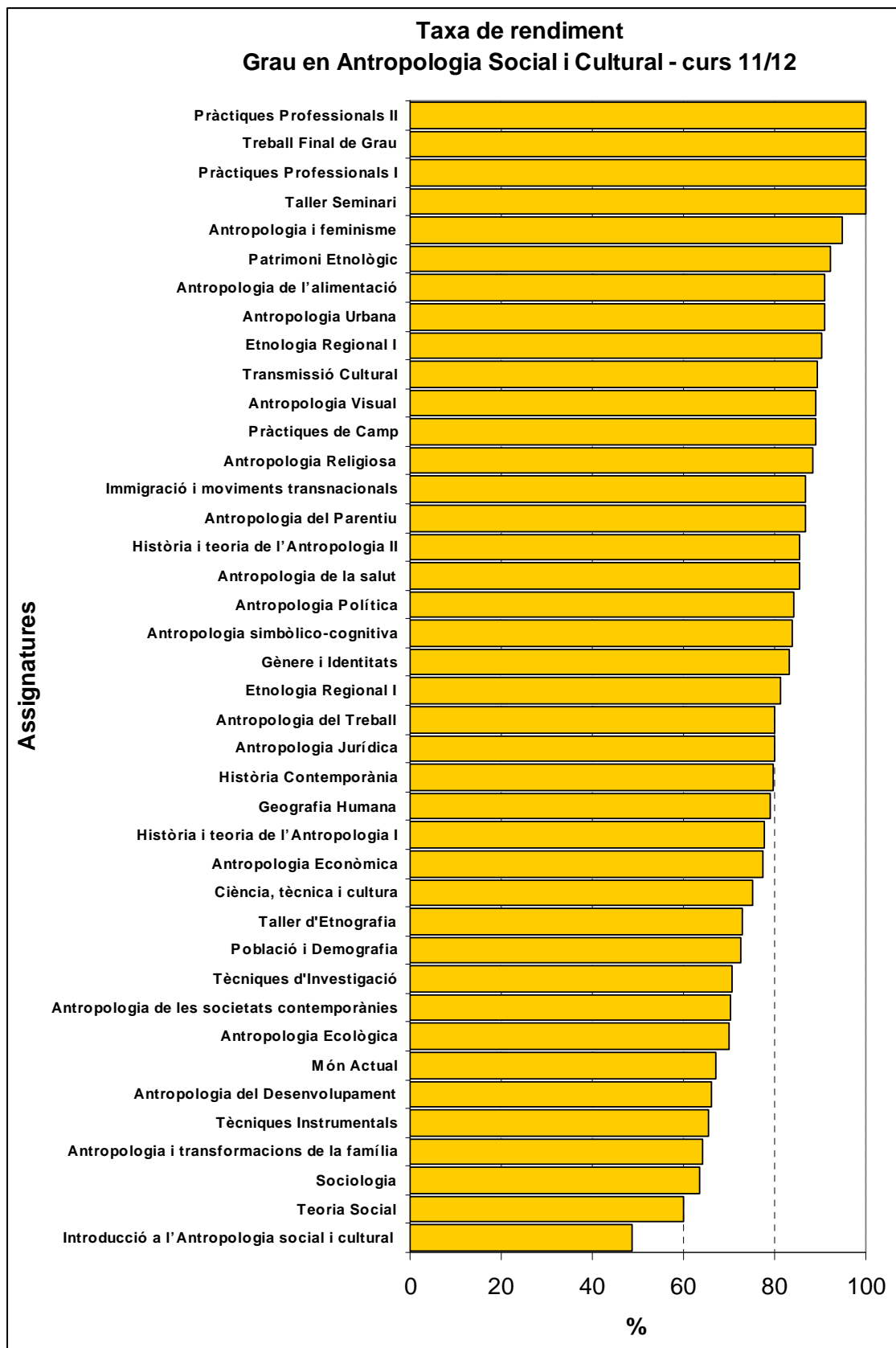
En el gràfic següent podem observar la taxa d'èxit per assignatures del Grau d'Antropologia Social i Cultural en el curs 2011-12:



De la observació de la gràfica es desprèn que el 72,5%, 29 assignatures d'un total de 40, presenten una taxa d'èxit superior al 95%, i 19 d'aquestes assignatures tenen una taxa d'èxit del 100%. A continuació, hi han 5 assignatures amb una taxa d'èxit entre el 90 i el 95% i, per últim, altres 6 amb una taxa d'èxit que oscil·la entre el 80 i el 90%. En opinió del cap d'estudis, aquestes taxes d'èxit tan elevades, sobre tot de les 19 assignatures amb una taxa d'èxit del 100%, s'expliquen per les alteracions acadèmiques que varen tindre lloc en el segon quadrimestre del curs 2011-12 (veure "Consideració general" a la pàgina 33 d'aquest document).

Taxa de rendiment

La taxa de rendiment dels estudiants del Grau d'Antropologia Social i Cultural va ser del 70,54% en el curs 2011-12, notablement superior a la del curs 2009-10 (53,30%) i lleugerament inferior a la del curs 2010-11 (71,89%).

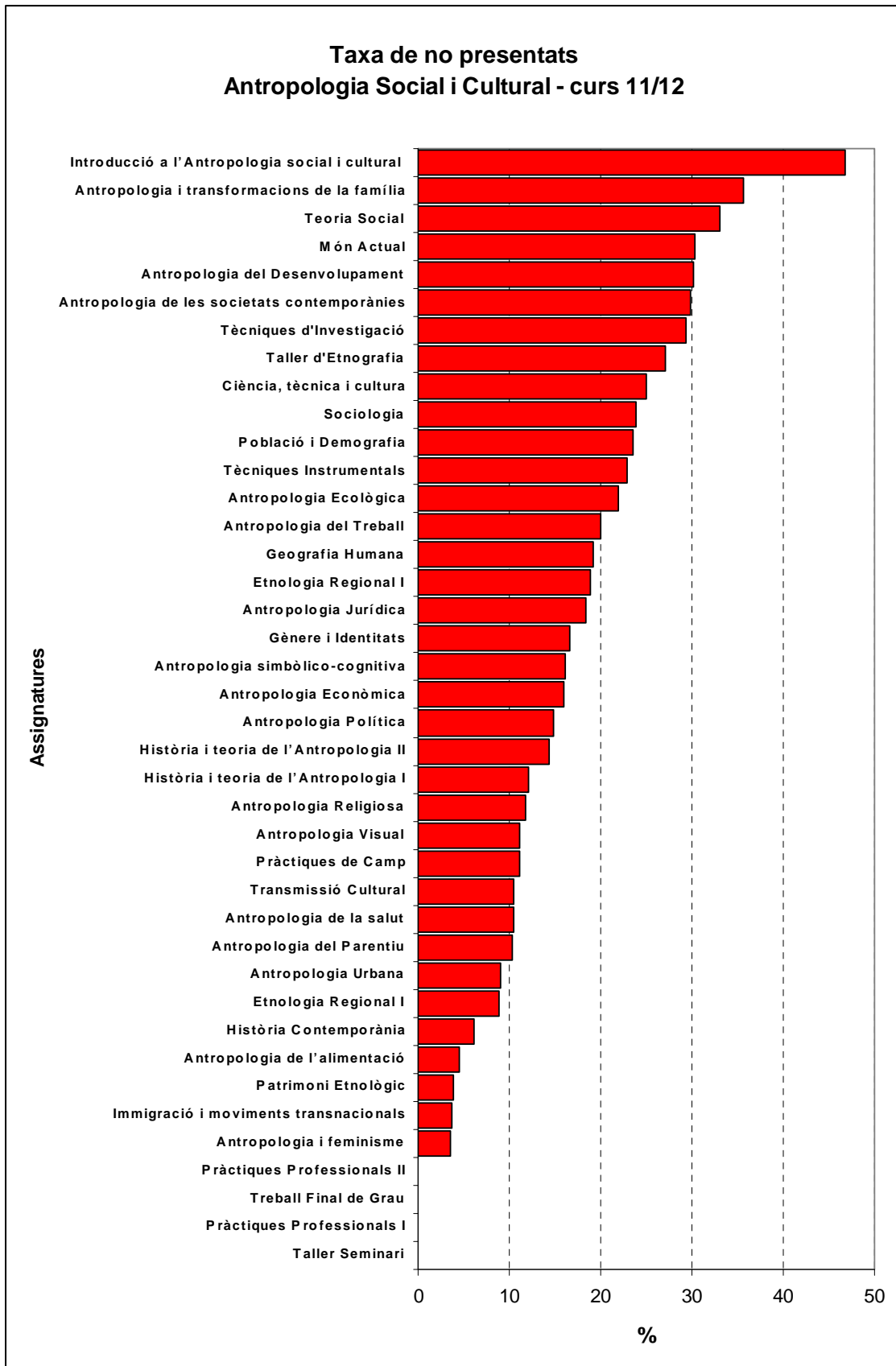




D'acord amb el gràfic, la taxa de rendiment és del 100% en 4 assignatures de nova implantació en el curs 2011-12. Es tracta de Treball Fi de Grau i Taller Seminari, dues assignatures vinculades i de suport per la realització del treball final del grau, i Pràctiques Professionals I i II. Una taxa de rendiment per damunt del 80% és el cas de 19 assignatures, amb una taxa de rendiment que oscil·la entre el 60 i el 80% troben 15 assignatures, i amb un 60% i un 50% d'aprovat troben dues assignatures.

Si comparem el primer curs amb altres cursos del Grau d'Antropologia Social i Cultural, per exemple, amb el segon curs, s'observa que el pas del primer al segon curs és un dels moments més crítics en l'itinerari acadèmic de l'alumnat. En el curs 2011-12, la taxa de rendiment acadèmic en el primer curs és del 67,9%, percentatge molt baix si el comparem amb el 83,8% que s'obté en el segon curs. El cap d'estudis d'Antropologia opina que aquest desequilibri s'explica per l'alta taxa de no presentats, un 23,8%, en el curs de primer, percentatge que baixa al 13,3% en el segon curs. La elevada taxa de no presentats en el curs de primer, que en el cas de dos assignatures arriba al 46,84% i al 33,13%, pot ser conseqüència, per un costat, de la implantació errònia de l'avaluació continuada en algunes assignatures, donant lloc a un excessiu nombre de proves d'avaluació que ha estat mal rebudes i criticades per els alumnes i , per altre, de la supressió de la segona convocatòria d'avaluació.

Taxa de no presentats



En el gràfic d'alumnes no presentats i distribuïts per assignatures i franges per percentatges trobem que en 26 assignatures, més del 50% del total d'assignatures, la taxa oscil·la entre el 10 i el 30% d'estudiants no presentats. En 7 assignatures la taxa de no presentats es situa entre 0 i 10% dels alumnes; en el cas de 2 assignatures aquesta taxa representa entre el 30 i el 40% i, per últim, en 1 assignatura la taxa de no presentats és quasi del 50%. En opinió del cap d'estudis, la taxa de no presentats és relacionada amb la taxa d'abandonament particularment elevada en el curs 2011-12.

El aquest curs la taxa d'abandonament dels estudiants de nou accés és del 36,67%, el que significa un augment de sis punts respecte la taxa d'abandonament del curs 2010-11 que va ser del 29,66%. El Consell d'Estudis d'Antropologia Social i Cultural assenyala que aquesta molt elevada taxa d'abandonament dels estudiants de nou accés coincideix amb la transició del primer al segon curs del Grau, entenent que en molts casos es tracta d'estudiants que trien els estudis d'Antropologia com a segona o tercera opció. Però, el Consell d'Estudis opina que la manca de tutories en el primer curs dona lloc a un excés en el nombre de crèdits matriculats, que després es tradueixen en suspesos i no presentats i desemboquen en l'abandonament de l'alumne. En l'ensenyament d'Antropologia, el percentatge d'estudiants que han matriculat alguna assignatura repetida respecte al total de matriculats és del 21,38%.

El Consell d'Estudis constata que hi han problemes amb els sistemes d'avaluació, sobre tot en la continuada. Els alumnes assenyalen desequilibris entre els continguts teòrics i pràctics i les proves d'avaluació, el que motiva les queixes dels alumnes per l'excés de feina que entenen desproporcionada en relació als continguts temàtics de les assignatures i que, en ocasions, es desvien de la programació publicada en els plans docents.

El Consell d'Estudis informa al professorat de la normativa vigent dels plans docents i supervisa el seu compliment revisant, cada curs, els plans docents de les assignatures.

El Consell d'Estudis té dificultats per comparar les taxes d'èxit, rendiment acadèmic i no presentats dels estudiants del grau d'Antropologia Social i Cultural amb les previstes en la "Memoria para la Verificación del Título de Grado", per què els indicadors són diferents. A la Memòria els indicadors eren els de Graduació, Abandonament i Eficiència i les previsions eren 23%, 21% i 85% respectivament. En les dades de l'Annex 1 per el curs 2011-12 no trobem indicadors equivalents que permetin la comparació, a excepció de la taxa d'abandonament, clarament desfavorable en el curs 2011-12 amb un 36,67% entre els estudiants de nou accés.

Per últim, insistir en que la supressió de la segona convocatòria d'avaluació ha repercutit desfavorablement en els estudiants matriculats a temps complert, un 71,5%, augmentant el nombre de suspesos, no presentats i repetidors. El Consell d'Estudis d'Antropologia valora molt positivament la iniciativa del Rectorat de la UB per resoldre el tema de la supressió de la segona convocatòria, al proposar la incorporació de la reavaluació en el sistema d'avaluació per el curs 2012-13.

4. PROPOSTES DE MILLORA

4.1. Disseny, implementació i seguiment de les accions de millora

«La implantació del SAIQU http://www.ub.edu/facgh/el_sistema_de_qualitat_de_la_facultat.pdf assegura una revisió periòdica de tots els processos i una retroalimentació contínua del sistema. La creació de la comissió de qualitat del centre (http://www.ub.edu/facgh/composicio_comissio_de_facultat.pdf) és l'eina que permet fer un seguiment dels indicadors de cada procés que han de ser analitzats per la comissió i presentats als equips de govern dels centres perquè proposin i portin a terme les accions correctives de millora que considerin necessàries.

Així mateix, el fet que el SAIQU sigui general per a tots els centres permet revisar-lo i actualitzar-lo sota el guiatge de l'Agència de Polítiques i de Qualitat de la UB. D'aquesta manera es dona una resposta institucional a les necessitats diverses que es presenten durant el desplegament del SAIQU.»

4.2. Propostes de millora que es deriven de la valoració que es fa del desplegament de la titulació, incloent-hi totes les propostes de modificació i pla de seguiment.

De la valoració dels apartats 2 i 3 d'aquest document identifiquem els principals punts febles que són susceptibles de ser tractats per un millor funcionament de l'ensenyament del Grau d'Antropologia Social i Cultural.

Punts febles:

- . La taxa d'abandonament.
- . L'avaluació continuada.
- . Alumnes no presentats.
- . Alumnes repetidors d'assignatures.
- . Mobilitat nacional i internacional dels estudiants.
- . Pràctiques externes curriculars.
- . Participació dels alumnes en les enquestes on-line.

- . Les mesures per reduir la taxa d'abandonament passen per organitzar un pla de tutories que orienti als estudiants de nou accés en la matriculació, i un seguiment trimestral en règim de tutories per detectar els problemes acadèmics dels alumnes. Per altre costat, suggerim donar preferència de matrícula als estudiants que trien els estudis d'Antropologia com a primera opció..

- . L'avaluació continuada. Millorar l'elaboració dels plans docents, homogeneïtzar i millorar els criteris de l'avaluació continuada i única entre les assignatures del Pla d'Estudis d'Antropologia i potenciar la formació d'equips docents.
- . Reduir les xifres d'alumnes no presentats. El Consell d'Estudis opina que aquest objectiu exigeix una major adequació dels plans docents i els sistemes d'avaluació a tots els alumnes i en particular als estudiants de primer curs.
- . Alumnes repetidors. Potenciar les tutories individualitzades dels professors de les assignatures amb alumnes repetidors.
- . Resoldre els problemes d'equivalències de continguts temàtics i crèdits de mobilitat nacional i internacional i els plans d'estudis vigents.
- . Pràctiques externes curriculars. Sessions informatives als alumnes de tercer curs de les avantatges formatives i de possible inserció laboral.
- . Participació de l'alumnat en les enquestes on-line. Sessions informatives als alumnes explicant la importància de les enquestes en la millora de l'activitat docent de les assignatures i del professorat. A la vegada, insistir en el professorat recordi als seus estudiants l'interès de les seves opinions per el desenvolupament de l'activitat docent.
- . Desenvolupar el TFG al llarg de tot el curs acadèmic i no només durant el segon quadrimestre, tal i com marcava el Pla d'Estudis del Grau.
- . Millorar el nivell de resposta a les enquestes on-line sobre la satisfacció de l'alumnat amb major implicació del professorat i de l'alumnat.
- . Aconseguir la participació dels estudiants en els òrgans acadèmics en que aquesta es contempla.
- . Organitzar una campanya de publicitat i promoció dels estudis del Grau d'Antropologia Social i Cultural en els centres d'educació secundària per una millor captació de l'alumnat.
- . Potenciar la formació d'equips docents entre el professorat de l'ensenyament.
- . Reunions entre equips docents per a la millor coordinació d'assignatures.
- . Millorar la satisfacció i el rendiment de l'alumnat mitjançant la revisió dels continguts temàtics i els sistemes d'avaluació continuada i única.
- . Canvis per la millora dels TFG. Per el curs 2012-13 es mantindrà el format quadrimestral ja que la docència estava planificada i no es pot canviar. Però, la proposta de desenvolupar el TFG durant tot el curs acadèmic s'aplicarà el curs 2013-14.

Propostes de modificació no substancial del títol que s'incorporaran a la informació pública de la titulació:

El Consell d'Estudis del Grau d'Antropologia Social i Cultural valora la conveniència de canviar algunes assignatures de semestre. Aquestes possibles modificacions no alterarien a las matèries ni als crèdits de les assignatures.

Modificació / Proposta de millora	Responsable de la implantació de la millora al centre	Caràcter de la millora ^(1,2 o 3)	Calendari	Estat proposta de modificació (4,5,6)
Informació pública				
Canvis d'algunes assignatures de semestre, no afecta a les matèries ni als crèdits. /Millorar el Pla d'Estudis	Cap d'Estudis, Consell d'Estudis	1	2013-14	Pendent d'implementar.
Captació, admissió i matrícula d'estudiants (PEQ 030)				
Campanya de promoció dels estudis d'Antropologia Social i Cultural en centres d'educació secundària	Consell d'Estudis	1	Cada curs acadèmic	En procés d'implementació.
Millora de la Jornada de Portes Obertes i millora de la coordinació amb Futurs UB. Millora de les sessions d'acollida dels estudiants de nou ingrés.	Futurs UB Deganat Cap d'Estudis Deganat	1	Cada curs acadèmic	Implementada.
	Cap d'Estudis Cap de Secretaria Cap de Biblioteca	1	Cada curs acadèmic	Implementada.
Planificació i gestió docent (PEQ 060)				
Reunions amb els coordinadors de les assignatures i el professorat per millorar els continguts dels plans docents, en relació a les activitats programades, les pràctiques i els sistemes d'avaluació. Formació d'equips docents.	Consell d'Estudis	1	Cada curs acadèmic 2012-13	Implementada. En procés d'implementació.
Queixes, reclamacions i suggeriments (PEQ 100)				
Informar als estudiants de les vies establertes per rebre i atendre les queixes, reclamacions i suggeriments.	Deganat Consell d'Estudis	1	Cada curs acadèmic	Implementada.
Resultats (PEQ 130) —l'apartat de rendiment acadèmic i de satisfacció dels estudiants				



Conèixer les causes de la taxa d'abandonament Atenció als alumnes repetidors	Deganat Cap d'Estudis Consell d'Estudis Cap d'estudis Professorat	1	Cada curs	En procés d'implementació.
Millorar la satisfacció i el rendiment acadèmics dels estudiants per la millora de la docència i els sistemes d'avaluació.	Cap d'Estudis Consell d'Estudis	1	Cada curs acadèmic	En procés d'implementació.

4.3. Seguiment de les accions de millora del curs 09/10 i 10/11

Aquells ensenyaments que van realitzar informe de seguiment el curs 09-10 i van fer propostes de millora que no van ser implementades durant el curs següent 10/11 han de continuar fent un seguiment de les mateixes fins els seu total compliment.

Els ensenyaments de grau que van fer informe de seguiment el curs 10/11 han de fer un seguiment de totes les accions de millora que es van proposar en aquest informe.

Consideració general.

El curs 2011-12 ha viscut una important alteració de l'activitat acadèmica i docent en la Facultat de Geografia i Història i, més en concret, en l'ensenyament d'Antropologia Social i Cultural com a conseqüència del malestar dels estudiants matriculats davant les notícies i/o rumors de l'increment dels preus i les taxes de la matrícula i els possibles canvis en l'organització i funcionament de la Universitat de Barcelona. Pràcticament, en el segon semestre no es varen impartir classes de Antropologia per les demandes i reivindicacions dels estudiants que es traduiran en successives vagues que varen alterar el desenvolupament de l'activitat docent. En aquest context, es va produir un procés crític que va dificultar el que algunes les mesures correctores dels desequilibres detectats en el informe del curs 2010-11 es poguessin implantar com estava previst. En opinió del Consell d'Estudis, aquests fets repercutiren en el elevat nombre d'alumnes no presentats i repetidors i en la subsegüent taxa d'abandonament.

Proposta de millora	Estat de la proposta de modificació ^(4,5,6)	Observacions
Informació pública		
Valoració de la ubicació d'algunes assignatures en el Pla d'Estudis movent-les del semestre on estan actualment cap a un altre que s'adeqüi més amb la lògica de l'ensenyament. No afectaria a la distribució de matèries.	4	Els possibles canvis es portaran a terme amb la revisió del Verifica.
Captació, admissió i matrícula d'estudiants (PEQ 030)		
Millora en l'organització de la Jornada de Portes Obertes i millora de la coordinació amb Futurs UB.	6	En el curs 2012-13 no s'ha pogut implementar per manca de càrrega docent (veure, Professorat).
Prioritzar als estudiants que trien l'Antropologia com a primera opció.	4	
Tutories en el procés de la matrícula	4	
Millora en les sessions informatives prèvies a la matriculació per explicar els processos administratius.	6	Implementada.
Planificació i gestió docent (PEQ 060)		
Reunions amb els coordinadors de les assignatures per millorar la informació dels	6	

plans docents i el sistema d'avaluació.		
Atenció específica dels estudiants repetidors.	6	
Reduir xifres d'alumnes no presentats.	6	
Queixes, reclamacions i suggeriments (PEQ 100)		
*En el seguiment del curs 2010-11 aquest apartat no és va omplir.		
Resultats (PEQ 130) —l'apartat de rendiment acadèmic i de satisfacció dels estudiants		
Millorar el rendiment de les enquestes on-line amb una major implicació del professorat i els estudiants.	6	

- (4) *Pendent implementar*
 (5) *En procés d'implementació.*
 (6) *Implementada*

S'ha treballat per millorar la Jornada de Portes Obertes per part del Deganat, els Consells d'Estudis i Futurs UB. Malgrat alguns canvis en l'organització de jornada i la col·laboració voluntària dels participants en la taula de professionals, l'assistència de l'alumnat ha estat molt baixa. L'objectiu d'atraure estudiants a la jornada es pot valorar com no aconseguit.

La recomanació de prioritzar l'accés als estudiants que trien els estudis d'Antropologia com a primera opció és competència del PAU. En el curs 2011-12 no s'ha contemplat aquesta recomanació.

La millora de les sessions informatives prèvies a la matriculació per explicar els processos administratius ha estat efectiva.

Les reunions amb els coordinadors de les assignatures per millorar la informació dels plans docents i el sistema d'avaluació han aconseguit els objectius previstos. En general, la millora dels plans docents ha estat significativa, encara que es té que seguir insistint en el compliment dels plans docents entre el professorat.

Els alumnes repetidors han estat objecte d'atenció específica mitjançant el sistema de tutories a càrrec dels professors de les assignatures.

Reduir les xifres d'alumnes no presentats és un problema que demana un pla de tutories necessari que en el curs 2011-12 no s'ha pogut implantar per manca de recursos de professorat.

5. EL SISTEMA D'ASSEGURAMENT INTERN DE LA QUALITAT (SAIQU) COM A EINA PER AL SEGUIMENT DE LES TITULACIONS DEL CENTRE

La Junta de Facultat de Geografia i Història vol refermar la seva voluntat d'assolir els màxims nivells de qualitat i d'excel·lència en totes les activitats que desenvolupa el centre i, per fer-ho, encomana a la Comissió de Qualitat del Centre que sigui la garant del compliment dels requisits i procediments d'assegurament intern de la qualitat (SAIQU).

El sistema de qualitat de la facultat integra totes les activitats relacionades amb la garantia de qualitat dels graus i els màsters oficials i desplega el Sistema d'Assegurament Intern de la

Qualitat (SAIQU) com a l'instrument que ha d'utilitzar tant en la fase de disseny dels ensenyaments com en la del seguiment continu d'aquests per assegurar l'assoliment dels objectius associats a la formació.

Durant el procés d'elaboració dels informes de seguiment dels ensenyaments del centre (Graus i Màsters), els Caps d'estudis dels graus i els coordinadors dels màsters, que els han elaborat, han informat i han treballat prèviament amb els consells d'estudis i les comissions de màsters, han informat a la Comissió Acadèmica i a la Comissió de Màsters de la Facultat i, finalment, a la Comissió de Qualitat del Centre que en dóna el vist i plau.

La facultat de Geografia i Història té aprovat el document de política i objectius de qualitat, que especifica el seu compromís i les línies de actuació en aquest àmbit i on també hi ha dissenyat el mapa amb la gestió dels processos del SAIQU (http://www.ub.edu/facgh/el_sistema_de_qualitat_de_la_facultat.pdf).

En el transcurs de les sessions portades a terme al llarg del curs 11-12, s'ha proposat impulsar una reforma de la Comissió de Qualitat de la Facultat, per tal de modificar la composició i posar èmfasi en la necessitat de donar rellevància a la tasca de supervisió de la qualitat dels processos que es desenvolupen al centre. Entre les noves prioritats que es proposen per al 12-13 cal esmentar l'elaboració d'una memòria de centre, la realització d'informes de caràcter monogràfic sobre aspectes acadèmic -docents i el seguiment específic de l'assignatura de TFG, així com l'organització d'una jornada sobre experiències docents.

Durant el procés d'elaboració dels informes ha estat de gran utilitat l'existència de la web de Seguiment elaborada des de l'AQUB, on es troben recollits els indicadors i dades que permeten l'anàlisi del desplegament de les titulacions. L' AQUB proporciona guies de suport i la plantilla general per l'elaboració dels informes de seguiment, si bé s'ha detectat una certa dispersió en les dades a l'hora de fer la cerca d'alguns indicadors bàsics per a poder elaborar l'informe.

Finalment, la Facultat ha de reflexionar sobre les dades i indicadors i prendre decisions per millorar les deficiències que es detectin, quan aquestes siguin responsabilitat del centre.

DADES I INDICADORS INFORME SEGUIMENT CURS 2011-12

Dades generals	Nom de l'ensenyament de grau	Antropologia social i cultural			Any en que es va començar a impartir l'ensenyament		2009-2010			
	Curs acadèmic	2011-2012 G1015			Oferta de places		160			
					Nº estudiants nou accés		171			
					Nº total matriculats		407			
					Graduats al darrer curs		8			
Procés	Indicador	Descripció			Curs 2009-10	Curs 2010-11	Curs 2011-12			
C a p t a c i ó , a d m i s s i ó	Demanda en primera opció (peq030b)	Total de sol·licituds en primera preferència respecte al nombre places			1,64	1,52	1,28			
	Demanda total (peq030a)	Nº total sol·licituds respecte places ofertes			6,35	5,94	4,87			
	Nota de tall (peq030d)	Nota admissió darrer estudiant admès a l'ensenyament			5,51	7,00	5,98			
	Nota quintil (peq030e)	Valor nota admissió del quintil			7,71	9,68	8,39			
	Taxa matriculació en primera opció (peq030f)	Matriculats en 1ª pref. respecte total de sol·licituds en 1ª pref.			0,67	0,65	0,70			
	Estudiants temps complet (peq030g)	Percentatge estudiants matriculats a temps complet			74,0%	75,4%	71,5%			
	Pes de l'ensenyament al total del sistema català (peq030c)	Percentatge d'estudiants matriculats a l'ensenyament de la UB respecte al total d'estudiants matriculats a les universitats públiques catalanes			No disponible	0,4%	No disponible			
	Pes de l'ensenyament a la UB (graus) (peq030k)	Percentatge d'estudiants matriculats a l'ensenyament respecte al total d'estudiants de graus de la UB			1,38%	1,29%	1,31%			
	Perfil d'ingrés (peq030h)	Percentatge dels estudiants de nou ingrés que compleixen amb el perfil d'ingrés suggerit per cursar l'ensenyament respecte al nombre total d'estudiants de nou ingrés.			No aplica	No disponible	No disponible			
			Nota	Via 0: PAAU	Via 7: PAAU amb estudis iniciats	Via 4: FP2 o MP3 o AAiOA o CFGS	Via 8: FP2 o MP3 o AAiOA o CFGS amb estudis iniciats	Via 2: diplomaturat, llicenciat o assimilat	Via 9: majors de 25 anys	Via 10: majors de 40 anys
	Estudiants de nou accés matriculats segons nota d'accés. Curs 2011-12	05 - <06	6	17	1	2	0	1		0
		06 - <07	15	21	11	1	3	0		0
		07 - <08	18	12	8	3	6	4		0
		08 - <09	6	7	4	0	1	2		0
		09 - <10	14	3	1	0	0	0		0
		10 - <11	1	0	0	0				
		11 - <12	1	0	0	0				
		12 - <13	0	0	0	0				
		13 - 14	0	0	0	0				
		Nota no requerida							0	

i m a t r i c u l a c i ó	Estudiants matriculats per numero de crèdits	Crèdits Matriculats	Nº Alumnes
		<15	1
		<30	5
		<45	51
		>=45	114
	Estudiants matriculats de per província de procedència	Província	Nº Alumnes
		Barcelona	141
		Girona	10
		Lleida	2
		Tarragona	5
		Resta de províncies i sense informar	13
	Estudiants matriculats per comarca de procedència	Comarca	Nº Alumnes
		Barcelonès	75
		Resta de comarques i sense informar	96
	Estudiants matriculats per estudis del pare	Nivell d'estudis	Nº Alumnes
		Altres / NS / NC	18
		Batxillerat o FP 2n grau	37
		Diplomat o Enginyer Tèc.	26
		Dr., Llicenciat, Enginyer o Arquitecte	36
		EGB o FP 1er grau	22
		Estudis primaris	25
		Sense estudis	7
	Estudiants matriculats per estudis de la mare	Nivell d'estudis	Nº Alumnes
		Altres / NS / NC	12
		Batxillerat o FP 2n grau	32
		Diplomat o Enginyer Tèc.	25
		Dr., Llicenciat, Enginyer o Arquitecte	39
EGB o FP 1er grau		22	
Estudis primaris		37	
Sense estudis		4	

Procés	Indicador	Descripció	Curs 2009-10	Curs 2010-11	Curs 2011-12	
Planificació i gestió docent + Desenvolupament de l'ensenyament	Assignatures amb pla docent publicat (peq060e)	Percentatge d'assignatures que tenen publicat a la web (GRAD) el seu pla docent respecte al total d'assignatures actives	88,89%	96,30%	97,56%	
	Assignatures de grau amb menys de 10 estudiants (peq060b)	Nº d'assignatures amb menys de 10 estudiants matriculats respecte total d'assignatures de l'ensenyament que s'oferten	0,00%	0,00%	0,00%	
	Estudiants repetidors per assignatura (peq060f) (Repetidors respecte total matriculats per assignatura. Veure document)	http://www.ub.edu/agenciaqualitat/seguiment/repetidorsgrau_11_12.pdf				
	Taxa estudiants repetidors per ensenyament	Percentatge d'estudiants que han matriculat alguna assignatura repetida respecte el total de matriculats.	No aplica	13,88%	21,38%	
	Taxa d'estudiants que realitzen el Treball Final de Grau (peq061a)	Percentatge d'estudiants que s'han presentat al TFG respecte al total d'estudiants matriculats	No aplica	No aplica	80,00%	
	Taxa d'estudiants que no aproven el Treball Final Grau (peq061b)	Percentatge d'estudiants que suspenen el TFG respecte al total d'estudiants matriculats	No aplica	No aplica	0 %	
	Taxa d'estudiants amb alta qualificació del Treball Final Grau (peq061c)	Percentatge d'estudiants amb una qualificació del TFG >8 respecte al total d'estudiants que l'han aprovat	No aplica	No aplica	0,75	
	Mètodes docents	Percentatge d'hores de docència per tipologia de crèdit	Descripció	Activitat		% hores
				Teoria		77,04%
				Pràctiques d'aula		4,58%
			Pràctiques de laboratori		0,00%	
			Pràctiques exteriors		6,84%	
		Seminaris		11,54%		
Professorat	Dades	Descripció	Curs 2011-12			
	Nombre total de professorat segons memòria verificada	Nombre total de professorat segons memòria verificada	32			
	Nombre total de professorat (amb docència planificada GRAD)	Nombre total de professorat (amb docència planificada GRAD)	41			
	Docència impartida per doctors	Percentatge de docència impartida per doctors	96,10%			
	Percentatge de docència impartida segons la categoria del professorat	Catedràtic	13,15%			
		Catedràtic d'escola universitària	0,00%			
		Titulars i agregats	60,03%			
		Lectors	4,72%			
		Titular d'Escola Universitària	2,62%			
Associats i associats mèdics		10,99%				
Altres (ajudants, col·laboradors, emèrits, investigadors, visitants)		6,33%				
	Sense especificar	2,16%				

Procés	Indicador	Descripció	Curs 2009-10	Curs 2010-11	Curs 2011-12
Gestió de les pràctiques externes	Valoració dels estudiants de les pràctiques no curriculars (peq 070b)	Nombre d'informes que valoren positivament les pràctiques no curriculars realitzades respecte del nombre total d'informes de valoració dels estudiants que varen realitzar pràctiques no curriculars el darrer curs acadèmic. Valor de referència: >7 (escala de referència d'1 a 10)	No aplica	No disponible	No disponible
	Valoració dels tutors de les pràctiques no curriculars (peq070c)	Nombre d'informes que valoren positivament les pràctiques no curriculars realitzades pels estudiants partit per nombre total d'informes dels tutors de pràctiques externes del darrer curs acadèmic. Valor de referència: >7(escala de referència d'1 a 10)	No aplica	No disponible	No disponible
	Taxa d'estudiants que realitzen pràctiques externes no curriculars (peq070d)	Percentatge d'estudiants que han realitzat pràctiques externes no curriculars respecte del total d'estudiants matriculats.	No aplica	No disponible	0,00%
	Valoració dels estudiants de les pràctiques curriculars (peq070e)	Nombre de memòries i/o informes que valoren positivament les pràctiques curriculars partit per nombre total d'informes de valoració dels estudiants matriculats en les pràctiques curriculars.	No aplica	No disponible	1
	Valoració dels tutors de les pràctiques curriculars (peq070f)	Nombre d'informes que valoren positivament les pràctiques curriculars realitzades pels estudiants respecte del nombre total d'informes dels tutors de pràctiques externes.	No aplica	No disponible	1
	Taxa d'estudiants que realitzen pràctiques externes curriculars (optatives) (peq070g)	Percentatge d'estudiants del darrer curs acadèmic que varen realitzar pràctiques externes curriculars (optatives) respecte al total d'estudiants matriculats.	No aplica	No disponible	10,00%
Gestió de la mobilitat i la internalització de l'estudiant	Estudiants estrangers en programes de mobilitat (peq080b1)	Percentatge d'estudiants estrangers en programes de mobilitat respecte al nombre total d'estudiants matriculats a l'ensenyament	No aplica	No disponible	No disponible
	Estudiants de la UB en programes de mobilitat internacional(peq080b2)	Percentatge d'estudiants de la UB en programes de mobilitat respecte al nombre total d'estudiants matriculats a l'ensenyament	No aplica	0,03%	2,51%
	Estudiants d'universitats espanyoles en programes de mobilitat (peq090a1)	Percentatge d'estudiants d'altres universitats espanyoles en programes de mobilitat nacional respecte al nombre total d'estudiants matriculats a l'ensenyament en curs acadèmic corrent	No aplica	0,00%	0,00%
	Estudiants de la UB en programes de mobilitat nacional (peq090a2)	Percentatge d'estudiants de la UB en programes de mobilitat nacional respecte al nombre total d'estudiants matriculats a l'ensenyament en curs acadèmic corrent	No aplica	0,00%	0,53%

G1015

Procés	Indicador	Descripció	Curs 2009-10	Curs 2010-11	Curs 2011-12	
R e s u l t a t s	Temps de resposta a les queixes rebudes al centre (peq100a)	Valor mitjà en dies del temps que es triga a donar resposta a una queixa rebuda al centre. <i>(Donar resposta vol dir realitzar una primera anàlisi de la queixa i iniciar els tràmits adients per resoldre aquesta (la desestimació de la queixa també és una resposta)).</i>	No aplica	No disponible	No disponible	
	Millores esdevingudes de les queixes, reclamacions i suggeriments rebuts (peq100c)	Nombre de propostes de millores aprovades per la seva implantació i que es van elaborar a partir de l'anàlisi de les queixes, reclamacions i suggeriments rebuts al centre al darrer curs.	No aplica	No disponible	No disponible	
	Taxa d'abandonament inicial (peq130f)	Percentatge d'estudiants de nou accés que no es tornen a matricular el curs següent	30,80%	29,66%	35,67%	
	Taxa de rendiment (peq130e)	Crèdits ordinaris superats respecte el total de crèdits ordinaris matriculats	53,30%	71,89%	76,10%	
	Taxa de rendiment desagregada per nota d'accés	Nota d'accés		Taxa		
		05 - <06		66,18%		
		06 - <07		61,90%		
		07 - <08		66,67%		
		08 - <09		77,35%		
		09 - <10		76,00%		
		10 - <11		50,00%		
		11 - <12		100,00%		
	12 - <13		0,00%			
	13 - 14		0,00%			
Indicadors i dades		Descripció	Curs 2009-10	Curs 2010-11	Curs 2011-12	
Percentatge de participació <i>bruta</i> (prèvia a l'elaboració d'informes) en les enquestes de valoració dels estudiants sobre les assignatures i el professorat:	Mòdul assignatura 1r Semestre		8,51%	21,34%	8,88%	
	Mòdul assignatura 2n Semestre		8,80%	9,07%	7,00%	
	Mòdul professorat 1r Semestre		8,33%	18,84%	8,98%	
	Mòdul professorat 2n Semestre		9,47%	7,69%	6,92%	
Percentatge de participació <i>ajustada</i> (dels informes elaborats) en les enquestes de valoració dels estudiants sobre les assignatures i el professorat:	Mòdul assignatura 1r Semestre		13,00%	24,38%	10,22%	
	Mòdul assignatura 2n Semestre		11,41%	9,95%	7,62%	
	Mòdul professorat 1r Semestre		12,00%	24,54%	10,25%	
	Mòdul professorat 2n Semestre		12,32%	9,86%	7,28%	
Satisfacció dels estudiants amb els espais i els equipaments utilitzats per dur a terme les assignatures	Valor promig de l'ensenyament obtingut a la qüestió "Els espais i equipaments han estat els adients per a les activitats dutes a terme" de l'enquesta d'opinió de les assignatures de Grau		No aplica	7,91	7,38	
Satisfacció dels estudiants amb les instal·lacions del centre (dades per centre) (peq110c)	Valor promig del centre obtingut als ítems "aules", "aules d'informàtica", "aules d'estudis", "sales de treball del CRAI" de l'enquesta als estudiants sobre serveis, activitats i instal·lacions de la UB.		No aplica	5,6	6,27	
Satisfacció dels estudiants amb el material d'estudi i consulta de les assignatures	Valor promig de l'ensenyament obtingut a la qüestió "El material d'estudi i de consulta proposat (bibliografia, documents, recursos didàctics, etc) ha estat útil per a l'aprenentatge de l'assignatura" de l'enquesta d'opinió de les assignatures de Grau		No aplica	7,84	7,78	
Satisfacció dels estudiants amb els recursos didàctics utilitzats en la docència (dades per centre) (peq110b)	Valor promig del centre obtingut als ítems relatius al "Campus Virtual" i "recursos electrònics i en paper" de l'enquesta als estudiants sobre serveis, activitats i instal·lacions de la UB.		No aplica	6,57	7,11	
Per obtenir més informació podeu consultar la pàgina web			http://winddat.aqu.cat/			

Font: Planificació Acadèmicodocent (PA) - Servei de Planificació i Anàlisi (SPA) - Centre d'impartició de l'ensenyament