



B Universitat de Barcelona

GRAU EN ARQUEOLOGIA

INFORME DE SEGUIMENT DEL CURS ACADÈMIC 2010-2011

Informe elaborat per: Maria Àngels Petit i Mendizábal,
Cap d'Estudis de l'Ensenyament d'Arqueologia

Informe revisat per: Comissió de Qualitat del centre,
març de 2012

Informe aprovat per: Consell d'Estudis del Grau
d'Arqueologia del dia 20 de març de 2012.



Sumari

1. PRESENTACIÓ	3
1.1. Fitxa identificativa de l'ensenyament	4
1.2. Seqüenciació de la implantació de la planificació acadèmica (fins al curs actual)	6
1.3 Tractament de les recomanacions que es van fer en el moment de la verificació de la memòria del títol	6
2. INFORMACIÓ PUBLICADA	7
2.1. Al web del centre	7
2.2. Al web de l'ensenyament	8
2.3. Seguiment i actualització de la informació publicada	10
3. ANÀLISI VALORATIVA DE L'ENSENYAMENT	11
3.1. Dades sobre l'accés i la matrícula	12
3.2. Plans docents	14
3.3 Queixes, reclamacions i suggeriments	15
3.4. Resultats	15
3.4.1. Satisfacció de l'alumnat amb l'acció docent i la planificació d'assignatures	15
3.4.2. Rendiment acadèmic	16
4. PROPOSTES DE MILLORA	17
4.1. Les propostes de millora que es derivin de la valoració que es fa del desplegament de la titulació, incloent-hi totes les propostes de modificació	17
4.2. Disseny, implementació i seguiment de les accions de millora	18
4.3. Pla de seguiment de les millores proposades	19
5. EL SISTEMA D'ASSEGURAMENT INTERN DE LA QUALITAT (SAIQU) COM A EINA PER AL SEGUIMENT DE LES TITULACIONS DEL CENTRE .	21
ANNEX 1: Taula dades i indicadors del curs 2010-11	23

DESPLEGAMENT I SEGUIMENT DE LES TITULACIONS OFICIALS A LA UB:

1. PRESENTACIÓ

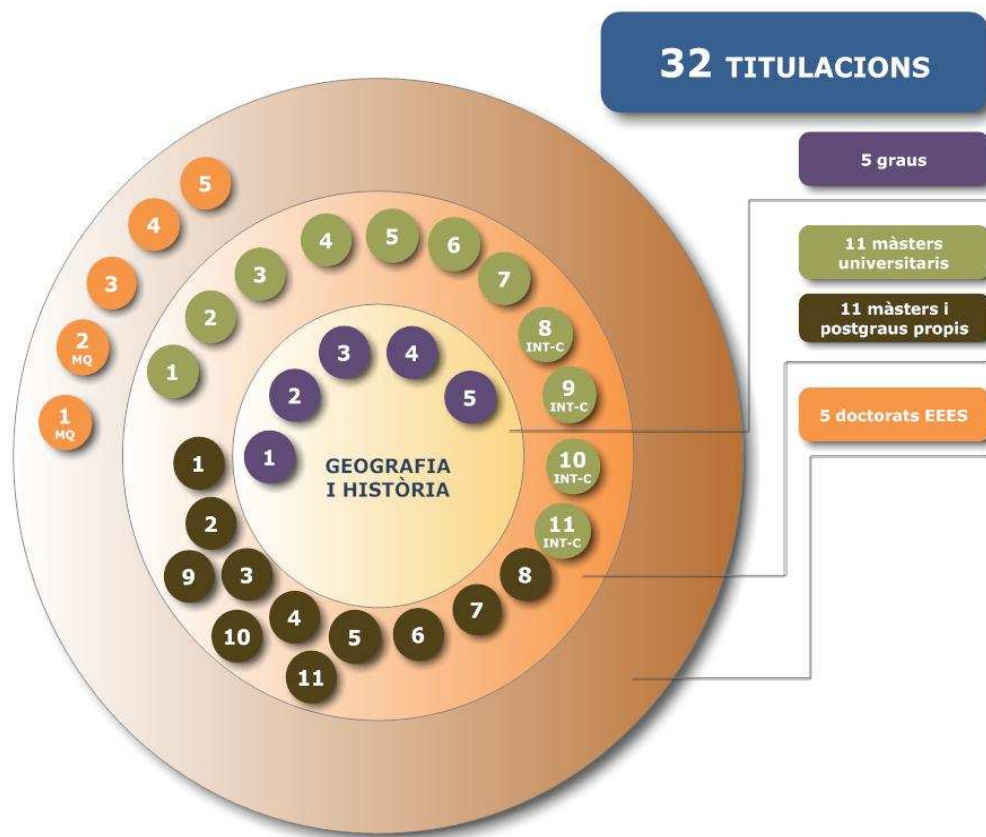
L'Arqueologia, com a disciplina que estudia les societats del passat a través de la cultura material té avui dia una categoria independent, amb un estatus propi i un cos teòric i metodològic que li donen un caire singular dins de les Humanitats.

L'arqueologia és la única disciplina dins de les Humanitats regulada per normatives específiques. El Grau d'Arqueologia permet complir amb el requisit legal que estableixen les diferents lleis del Patrimoni Històric o Cultural de les Comunitats Autònomes d'Espanya les quals declaren els béns arqueològics de domini públic i atorguen la responsabilitat dels projectes d'arqueologia als professionals en la matèria. Uns professionals que fins ara no es trobaven recolzats per un títol acadèmic propi.

La titulació de graduat/da en Arqueologia que es proposa des de la Universitat de Barcelona té com objectiu la formació dels arqueòlegs i arqueòlogues del demà amb uns nivells de formació teòrica i pràctica suficients en el terreny de la història i alhora amb les aptituds, habilitats i destreses que els han de permetre comprendre els procediments i tècniques arqueològiques i saber-les interpretar en clau històrica dels de la Prehistòria a la Història Contemporània.

El Grau en Arqueologia que proposa la Universitat de Barcelona és el garant de formació per els futurs professionals qualificats en el coneixement, protecció i rendibilització dels béns patrimonials arqueològics.

El Grau d'Arqueologia s'imparteix a la Facultat de Geografia i Història de la Universitat de Barcelona juntament amb d'altres quatre graus. El fet de trobar-se inserit en aquesta Facultat, el veïnatge dels graus de Geografia, Antropologia, H. De l'Art i Història permeten al Grau d'Arqueologia aprofitar i rendibilitzar recursos. Cal destacar en especial la complementarietat amb el Grau d' Història, complementarietat que neix de la pròpia essència conceptual del Grau d'Arqueologia i que es veu reflectida en un Pla d'Estudis que comparteix amb Història un percentatge significatiu d'assignatures: 8 obligatòries (63 crèdits) i 6 optatives (fins a 12 crèdits per a l'estudiant).



1.1. Fitxa identificativa de l'ensenyament

Any en que es va començar a impartir l'ensenyament	2010-2011
Oferta de places	80
Nombre estudiants nou accés	88
Nombre total matriculats	88
Graduats al darrer curs	No aplica
Nombre total de professorat (segons memòria verificada)	120
Nombre total de professorat (amb docència planificada GRAD)	7

Objectius de la titulació

OBJECTIUS GENERALS:

Propiciar que l'alumne assoleixi la formació arqueològica amb el coneixement teòric, metodològic i tècnic necessari així com l'adquisició de competències, habilitats i destreses genèriques i específiques que permetin una formació intel·lectual interdisciplinària, la incorporació al mercat laboral i, si es desitja, l'accés als estudis de postgrau i de doctorat per tal de millorar els coneixements, la professionalitat i la incorporació a la recerca.

OBJECTIUS ESPECÍFICS:

Atenen l'adquisició de coneixements, habilitats i destreses específiques propis de la disciplina arqueològica.

1. Compendre i explicar la complexitat i diversitat social al llarg del passat per tal de poder aplicar-les a la realitat present i a la defensa dels principis d'equilibri i d'igualtat amb especial atenció a qüestions de gènere, opció sexual, medi ambient, valors de pau i convivència no discriminatòria.
2. Emprar els models teòrics i valorar críticament les diferents metodologies de treball per tal d'interpretar les dades empíriques.
3. Conèixer els procediments i desenvolupar habilitats relacionables amb d'altres disciplines com ara l'Antropologia, la Geologia, la Física, La Química, la Biologia.
4. Adquirir coneixements d'informàtica per a la pràctica professional i en especial destreses relacionades amb les noves tecnologies aplicades als SIG, presentació visual, dibuix, etc...
5. Compendre i practicar els principis de l'Arqueologia Preventiva basats en el coneixement, la planificació i el control. Conèixer les Lleis relacionades amb la Protecció del Patrimoni Arqueològic, i d'altres normatives relacionades amb el sòl i el medi ambient, imprescindibles pel desenvolupament pràctic de la gestió en matèria de Patrimoni Arqueològic.

1.2. Seqüenciació de la implantació de la planificació acadèmica (fins al curs actual)

El grau ha estat concebut de manera que s'implanta gradualment curs a curs.

Durant el curs 2010-11 s'han impartit les vuit assignatures programades pel primer curs.

Hem de pensar que aquest grau és del tot nou, que no té referència ni antecedents en cap llicenciatura anterior a la Universitat de Barcelona. Per tant la seva implantació no té a veure amb el procés de des-implantació de cap llicenciatura.

Calendari d'implantació

Curs a curs títols de 4 anys (240 crèdits)

Assignatures	2010-11	2011-12	2012-13	2013-14
Primer	Docència	Docència	Docència	Docència
Segon		Docència	Docència	Docència
Tercer			Docència	Docència
Quart				Docència

1.3 Tractament de les recomanacions que es van fer en el moment de la verificació de la memòria del títol

Data del document oficial d'ANECA: 04/03/2010	
Recomanació:	Accions dutes a terme:
Les recomanacions que ANECA va trametre a la Universitat van ser respostes en la seva totalitat durant la fase d'al·legacions	

2. INFORMACIÓ PUBLICADA

En aquest apartat es presenta com el centre fa pública la informació referida a l'ensenyament d'arqueologia a través del web.

2.1. Al web del centre

El centre publica en el seu web <http://www.ub.edu/facgh/gh.htm> tota la informació bàsica relacionada amb el desenvolupament operatiu del programa formatiu conjuntament amb els indicadors relacionats. Aquesta informació segueix els criteris generals d'estructura i continguts unificats per a totes les titulacions de la UB¹.

La informació pública s'ha estructurat segons els grups d'interès a qui s'adreça.

- Futurs estudiants: informació descriptiva general, breu i sintètica amb referents per poder demanar més informació.

<http://www.ub.edu/futursinousestudiants/>

http://www.ub.edu/facgh/queoferim/grau/grau_arqueologia/

- Alumnes de nou accés: informació puntual que necessiten per iniciar el procés de matrícula i les classes (destacat al juliol i setembre).

http://www.ub.edu/facgh/primer_curs_2011_12/grau_arqueologia_11_12.pdf

- Alumnes de l'ensenyament: informació més pràctica per al seguiment diari dels seus estudis i sobre tots els tràmits que puguin necessitar.

http://www.ub.edu/facgh/arqueologia/guia_grau_arqueologia/2011_12/index.htm

- Societat: informació adreçada a empreses i institucions d'àmbit acadèmic i professional i altres organismes i/o persones.

<http://www.ub.edu/facgh/queoferim/index/secundaria.htm>

<http://www.ub.edu/facgh/queoferim/index/empreses.htm>

¹El desplegament d'alguns continguts informatius es farà a mesura que es vagin desenvolupant els ensenyaments.

<http://www.ub.edu/facgh/queoferim/index/antics.htm>

- Així mateix, el centre, mitjançant el seu apartat de Sistema de Gestió de la Qualitat publica informació completa relacionada amb els indicadors de tots els seus ensenyaments oficials.

<http://www.ub.edu/facgh/sistemaqualitat.htm>

2.2. Al web de l'ensenyament

A més de remetre a les informacions generals i oficials de l'ensenyament d'Arqueologia visibles al web del Centre, el web del Departament de Prehistòria, Historia Antiga i Arqueologia informa sobre el Grau (<http://www.ub.edu/prehist/main.htm>) a través d'un web propi (<http://www.ub.edu/grauarqueol/>), aquest web també es troba penjat en el web del Departament d'Història Medieval, Paleografia i Diplomàtica (<http://www.ub.edu/medieval/DOCENCIA/docencia.html>).

El web propi del Grau d'Arqueologia conté les informacions fonamentals sobre el mateix que ja apareixen en els webs del centre i que hem mencionat mes amunt, així com d'altres informacions específiques com ara els horaris de les assignatures

(<http://www.ub.edu/grauarqueol/catala/cat-horaris.html>).

En aquest web existeix endemés una pestanya denominada "destaquem" dins de la qual apareix l'apartat "notícies" on es situen notícies relacionades amb el món de l'arqueologia en general

(http://www.ub.edu/grauarqueol/catala/cat_destaquem-NOT.html);

d'altres que interessin directament als estudiants del Grau es mostren a l'apartat "estudiants"

(http://www.ub.edu/grauarqueol/catala/cat_destaquem-EST.html),

I finalment un tercer apartat denominat "activitats" on es penja informació relativa al curs (sortides de camp, pràctiques de laboratori, seminaris, conferències etc...)

(http://www.ub.edu/grauarqueol/catala/cat_destaquem-ACT.html).

- La descripció general de l'ensenyament, admissió i orientació dels estudiants, competències i objectius de l'aprenentatge del Grau d'Arqueologia es presenten tant al web del centre

(http://www.ub.edu/web/ub/ca/estudis/oferta_formativa/graus/fitxa/A/G1067/index.html)
, com al web propi del Grau (<http://www.ub.edu/grauarqueol/>).

- Dades de l'ensenyament: sistema de la qualitat del centre, dades del curs 09/10 i/o 10/11.

<http://www.ub.edu/facgh/sistemaqualitat.htm>

- D'igual manera el centre presenta les novetats sobre tràmits referents al dia a dia de l'ensenyament (<http://www.ub.edu/facgh/gh.htm>)
- La informació relativa a les assignatures: pla docent es troba a (http://www.ub.edu/facgh/arqueologia/guia_grau_arqueologia/2011_12/index.htm) i (<http://www.ub.edu/grad/infes/fitxaInfe.jsp?n0=L&n1=0&n2=1&curs=2011&ens=TG1067>)
- Els mecanismes de participació dels estudiants en el sistema d'assegurament de la qualitat de l'ensenyament es troben a (<http://www.ub.edu/facgh/sistemaqualitat.htm>)
- Els mecanismes de defensa de l'estudiant, informació sobre els procediments d'atenció de queixes, reclamacions i suggeriments es troben a (http://www.ub.edu/facgh/dubtes_queixes/formulari_ca.htm).

El sistema d'assegurament de la qualitat (SAIQU) del centre estableix a través dels processos d'anàlisi de les queixes, reclamacions i suggeriments els mecanismes necessaris per tal de millorar la qualitat dels seus ensenyaments

La UB continua treballant en la modificació del web específic dels seus ensenyaments de Grau amb l'objectiu d'homogeneïtzar la informació actualment presentada i vetllar perquè aquesta sigui visible de forma clara i llegible i estigui disponible per a tots els grups d'interès.



2.3. Seguiment i actualització de la informació publicada

La posada en marxa del sistema d'assegurament de la qualitat (SAIQU) introdueix els mecanismes per assegurar que la informació disponible sigui correcta i que s'actualitza amb la freqüència adequada. A tal efecte a tots els apartats del web s'indica la data de la darrera actualització.

Es responsabilitat del centre en difondre i mantenir actualitzada la política i els objectius de la qualitat a través del web. També és responsabilitat del centre definir altres mitjans per fer-ne difusió entre el personal (PDI i PAS) i els representants dels estudiants del centre.

3. ANÀLISI VALORATIVA DE L'ENSENYAMENT

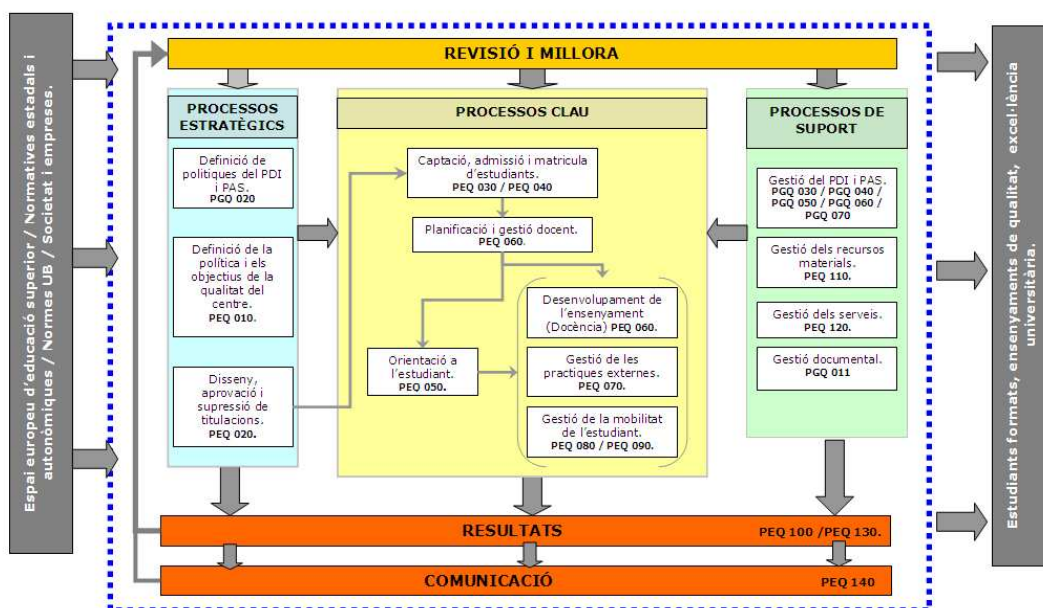
En aquest apartat es fa una anàlisi a través dels indicadors quantitativs i dels diversos estudis elaborats pels serveis de la UB així com de la resta d'informació de que disposa el centre.

Anàlisi de la informació i valoració d'indicadors

A través del sistema d'Assegurament de la Qualitat (SAIQU) s'ha elaborat el mapa de processos de cada centre, cosa que ha permès identificar i classificar cada un dels processos clau que intervenen en el programa formatiu de l'ensenyament. A més, el SAIQU proposa el desplegament gradual d'un conjunt d'indicadors lligats als diversos processos, fins al moment de l'acreditació.

Una de les tasques que ha estat duent a terme la Comissió de Qualitat del centre és desplegar el SAIQU a través del mapa de processos i els seus procediments associats. D'aquesta manera des del centre ja s'ha reflexionat sobre qui i com s'ha de fer la tasca de planificació i avaluació dels diversos processos.

MAPA DE PROCESSOS DEL SAIQU AL CENTRE



El nostre ensenyament es va iniciar al curs 2010/11, per la qual cosa els processos sotmesos a un seguiment més exhaustiu són els següents:

- Captació, admissió i matrícula d'estudiants (PEQ 030)
- Planificació i gestió docent (PEQ 060) —l'apartat de la publicació dels plans docents al GRAD, campus virtual i al web de l'ensenyament
- Resultats (PEQ 130) —l'apartat de rendiment acadèmic i de satisfacció dels estudiants.

3.1. Dades sobre l'accés i la matrícula

La cap d'estudis Maria Àngels Petit i Mendizábal realitza l'anàlisi tot valorant les dades proporcionades pel servei de Planificació Acadèmicdocent. El Consell d'Estudis del grau d'Arqueologia ha anat valorant els processos de captació, admissió i matrícula en les seves reunions periòdiques per tal de fonamentar la presa de decisions.

Cal recordar que només es pot valorar el primer curs d'aquest grau sense cap possibilitat de referència anterior ja sigui d'una llicenciatura o d'un altre curs. Per aquest motiu no podem valorar molts dels apartats proposats a l'informe genèric (pràctiques, treball de grau, mobilitat nacional i internacional...).

La ràtio de demanda en primera preferència/oferta és superior a 1 i se situa en de 1,15 la qual cosa suposa una relació òptima entra la oferta (80 places) i la demanda real. Finalment la matrícula s'ha elevat a 88 en atenció a les llistes arribades de la Generalitat.

Tot i que no hi havia experiències anteriors, en funció als interessos manifestats pels estudiants de la Llicenciatura d'Història, àdhuc del Grau d'Història, les previsions de matrícula eren bones i així s'exposava a la memòria del Grau d'Arqueologia. Aquestes previsions s'han vist confirmades en la matrícula del primer curs. Cal destacar que el percentatge d'estudiants en primera opció és molt destacat (0,91 de la matrícula en 1^a preferència respecte del total de sol·licituds). Per tan, són gairebé inexistent les segones i terceres opcions (7%).

El perfil dels estudiants ha estat molt equilibrat entre sexes (51% de dones i 49% d'homes). Pel que fa a la procedència el 5% són estrangers en especial de l'Amèrica del sud. Dels espanyols el 5% són de fora de Catalunya. També volem fer constar que el 8% dels estudiants catalans tenen com a procedència comarques externes a la província de Barcelona. Pensem que aquest percentatges creixeran a mesura que es difongui el fet que s'imparteix un Grau d'Arqueologia a la UB. Al llarg del curs han estat nombroses les sol·licituds d'informació realitzades en aquest sentit tant a la secretaria del centre com a la cap d'estudis.

El nombre d'estudiants que han optat per a realitzar els seus estudis a temps complet ha estat del 75%. Es tracta d'un percentatge elevat que esperem es mantingui en els cursos següents. Es tracta d'una dada relacionable amb el tipus d'estudiant que accedeix al Grau d'Arqueologia. Generalment jove (71% menor de 25 anys). Pensem que aquesta dada encara s'accentuarà més en els propers anys ja que en aquest primer curs s'han matriculat força estudiants (36%) que estaven realitzant altres estudis (generalment Història, però també Belles arts i Filologia clàssica), en veure una nova opció que s'adequava més als seus interessos. El 5% d'estudiants han iniciat el Grau d'Arqueologia amb d'altres estudis finalitzats. Les vies d'accés per majors de 25 anys i de 45 anys ha estat l'opció del 11% dels estudiants matriculats.

Cal remarcar els aspectes vocacionals expressats pels estudiants a l'hora de matricular-se (93% en primera opció), tot manifestant aquests, que l'opció ha estat exclusivament vocacional en gairebé el 65% dels cassos. D'entrada un 45% diuen tenir expectatives professionals, es a dir el seu objectiu és exercir la professió d'arqueòleg/a.

La nota de tall requerida era 5. Tot i amb això el 84% dels estudiants tenien una nota de tall entre el 6 i el 12 (nota d'accés del quintil 10,31). El 13% era inferior a 6 i el 3% superior a 12.

Els estudis previs dels matriculats són adequats dins de les característiques predeterminades per l'ensenyament a secundària. Volem remarcar que tot i que el 10% dels estudiants tenen procedència no catalana la comprensió del català reconeguda per part del conjunt dels estudiants és molt alt. Només en un cas s'especifica la no comprensió oral i escrita a l'inici dels estudis. Pel que fa a la llengua estrangera el 98% manifesten una suficient comprensió oral i escrita de l'anglès i el 53% del francès. Pel que fa a les TIC's només en dos cassos es manifesta el desconeixement a l'inici dels estudis.

Val a dir que el pes de l'ensenyament dins del conjunt de la UB és baix 0,40% com no podria ser d'altre manera, ja que sempre hem considerat que la oferta de places d'aquest ensenyament ha de ser equilibrada respecte les necessitats reals de professionals. Respecte a aquesta oferta es prima la qualitat a la quantitat en un grau eminentment professionalitzador i molt tècnic. La Universitat de Barcelona es fa càrrec del 52% del total d'estudiants d'arqueologia de les universitats públiques catalanes si tenim en compte la informació publicada per l'altra universitat que realitza un grau d'Arqueologia a Catalunya (UAB) en el seu apartat "El Grau en xifres":

<http://www.uab.es/servlet/Satellite?cid=1297754209672&pagename=UAB%2FPage%2FTemplatePageDetallEstudis¶m1=1229413436622>

A la memòria de Verificació del grau en Arqueologia presentada a ANECA es deia que seria bo que els estudiants que optessin al Grau d'Arqueologia dominessin una llengua estrangera, tinguessin un coneixement bàsic de les TIC's i de la llengua Llatina.

Com hem explicat, el nombre d'estudiants que diuen en matricular-se de primer curs que dominen una llengua estrangera i les TIC's bàsiques és el 98% . Pel que fa al llatí el nombre d'estudiants amb coneixements de llatí és de 7 (i 4 de grec)². No obstant aquest nombre relativament baix, existeix l'assignatura de Llatí que s'imparteix a primer curs i que ha estat programada amb la finalitat de eliminar aquest problema i que els estudiants puguin enfrontar-se al segon curs, amb totes les garanties d'èxit, a assignatures com ara Epigrafia i Numismàtica.

3.2. Plans docents

L'aplicació informàtica GRAD comuna a tota la UB permet recollir els components bàsics i complementaris especificats a les normes reguladores dels plans docents de totes les assignatures per als ensenyaments de la UB (Consell de Govern de la Universitat, 6 de juliol de 200&) a l'hora permet facilitar entrar totes les dades en el pla docent i explotar-les; també permet usar- el PD amb finalitats informatives.

El grau d'Arqueologia té publicats al web del centre i al Campus Virtual de cada assignatura des de la seva implantació, el 100% dels plans docents de les assignatures. Volem recordar aquí que aquest primer curs del Grau d'Arqueologia té el 50% d'assignatures compartides amb el Grau d'Història i que els plans docents són comuns per ambdós graus.

Als PD's s'especifiquen els objectius, les competències, els requisits, els continguts en blocs així com la bibliografia bàsica. Cal destacar que també s'assenyalen els sistemes d'avaluació, les condicions d'aquesta i els percentatges de cadascuna de les proves i elements que s'avaluen (actitud, pràctiques, seminaris, treballs...) També s'expliquen les diverses activitats programades dins de cada assignatura (teoria, pràctica, sortides culturals, sortides de camp, seminaris, pràctiques amb ordinadors, pràctiques de laboratori..) especificant les hores dedicades a cadascuna d'elles.

² Dades obtingudes a partir de a informació facilitada per l'OOAU procedent dels alumnes matriculats a Arqueologia de la UB procedents de 1ª assignació i que realitzaren les PAU's

3.3 Queixes, reclamacions i suggeriments

El centre ha implementat mecanismes per tal que els estudiants puguin realitzar amb tota facilitat les queixes reclamacions i suggeriments que creguin convenients

(http://www.ub.edu/facgh/dubtes_queixes/formulari_ca.htm).

Pel que fa al curs 2011/11 només es va rebre una única reclamació respecte de les notes lliurades a 6 alumnes de l'assignatura de Llatí. Amb tota celeritat s'actuà segons les normes de la UB i es convocà un tribunal *ad hoc* per tal d'atendre la reclamació.

3.4. Resultats

3.4.1. Satisfacció de l'alumnat amb l'acció docent i la planificació d'assignatures

L'anàlisi de les dades sobre satisfacció docent per part de l'alumnat les realitza la cap d'estudis a partir de la informació proporcionada per les enquestes d'opinió *on line* corresponents al curs 2010/11 proporcionada pel Servei de Planificació i Anàlisi de la UB. En primer lloc cal diferenciar dos blocs d'assignatures; les compartides amb el Grau d'Història i les que no ho són. Pel que fa al primer bloc cal dir que no tenim dades corresponents al primer semestre, ja que els estudiants no van poder accedir a les enquestes en no permetre el sistema de la UB. Cal recordar que era el primer any d'implantació del grau. Tan bon punt ho detectàrem procedírem a donar part de l'anomalia al Servei de Planificació i Anàlisi de la UB i fou solucionat el problema de caire informàtic. L'alumnat va poder accedir a les enquestes a l'hora de valorar les assignatures del segon semestre. En aquest sentit val a dir que els resultats de participació foren molt desiguals segons els grups (6) i en determinades ocasions no es poden considerar significatius. El fet que els estudiants estiguin repartits entre els 6 grups del Grau d'Història fa que numèricament siguin molt baixos i en la mesura que la participació no és la desitjable fa que el nombre de respostes no sigui significativa. Tot i amb això, la resposta ha estat semblant a la dels seus companys del Grau d'Història tant pel que fa al nombre de respostes com a la naturalesa d'aquestes. No hi ha diferències significatives entre grups i les qualificacions són molt acceptables (entre el 7 i el 8 sobre 10) tant pel que fa a les assignatures com a l' professorat que les imparteix.

Si ens referim al segon bloc, es a dir al de les assignatures pròpies del Grau d'Arqueologia, la resposta a les enquestes *on line* del primer semestre és acceptable tot i que desigual segons els grups (al voltant del 40%) amb unes qualificacions altes (al voltant del 8 sobre 10) respecte a la valoració de les assignatures i molt altes (entre el 8 i el 9 sobre 10) respecte a la valoració del professorat.

La resposta a les enquestes *on line* del segon semestre augmentà (al voltant del 53%)³. En aquest cas la valoració de les assignatures és desigual (entre el 3,5 i el 9 sobre 10). Aquest fet es repeteix a l'hora de valorar el professorat entre el 3,5 i el 9,5 sobre 10). Hem pogut detectar insatisfacció respecte d'una assignatura concreta de caire instrumental (Ilatí) i del professorat que la imparteix. Cal veure si al curs següent es continua detectant la insatisfacció per tal de posar-hi remei.

El grau de participació si tenim en compte la resta de graus del centre ha estat alt. De tota manera caldrà seguir emprant els mecanismes de difusió convenients – a nivell de centre i a nivell de professorat- i insistir sobre les bondats de suposa respondre les enquestes *on line*.

3.4.2. Rendiment acadèmic

La cap d'estudis Maria Àngels Petit realitza l'anàlisi valorant les dades rebudes per part de la Universitat de Barcelona. La taxa de rendiment és acceptable al nostre entendre tot i que desigual. Així en la majoria de les assignatures supera el 75% (76,53%) observant-se una única anomalia referent a la ja mencionada assignatura de Ilatí amb una taxa de rendiment del 59%.

Pel que fa a la taxa d'èxit el percentatge augmenta notablement en totes les assignatures (entre el 74 % i el 97%) i és satisfactori.

A l'hora de valorar la taxa d'abandonament , que és del 19% , pensem que la xifra no resulta preocupant. Hem de tenir en compte que aquest 19% representa un nombre de 16 persones. Un terç aproximadament (6) abandonaren des del primer moment per raons segurament de caire personal. La resta (10) han abandonat després de comprovar que havien errat a l'hora d'entrar a la Universitat i/o escollir aquest Grau. En aquest sentit pensem que cal millorar les explicacions a través del web del Grau, mitjançant els fulletons i durant les Jornades de Portes Obertes sobre en que consisteix el Grau d'Arqueologia. La visió "romàntica" que sovint es té d'aquesta professió està ben allunyada de la realitat i dels ensenyaments que s'ofereixen a la UB. Aquest fet pot haver ocasionat algunes "decepcions" malgrat les informacions donades prèviament. Finalment són insignificants numèricament els estudiants que han abandonat davant de suposades dificultats insuperables de les matèries.

³ Aquestes dades han estat extretes del resultats de les enquestes lliurades a la Cap d'Estudis.

4. PROPOSTES DE MILLORA

4.1. Les propostes de millora que es derivin de la valoració que es fa del desplegament de la titulació, incloent-hi totes les propostes de modificació

Després d'analitzar els resultats i els procediments del primer any d'implantació de l'ensenyament es destaquen unes propostes de millora que no considerem substancials.

Propostes de millora que no cal incorporar a la informació pública de la titulació

Programar reunions amb el professorat i els coordinadors/es de les assignatures per tal de millorar els continguts dels plans docents, en especial la informació relativa a les activitats programades, les pràctiques i els sistemes d'avaluació.

Realitzar un seguiment de l'assignatura de Llatí per tal d'observar-ne la seva evolució durant el curs 2011/12.

Millora del rendiment de les enquestes *on line* pel que fa a la implicació per part del professorat i dels estudiants.

Programar dins de l'espai Futurs Estudiants de la UB activitats per tal de donar a conèixer el Grau d'Arqueologia de la Universitat de Barcelona.

Propostes de modificació no substancial del títol que s'incorporaran a la informació pública de la titulació

Avaluació de la situació d'algunes pràctiques dins del calendari acadèmic. Ens referim a la problemàtica que suposa la impartició de les pràctiques que necessàriament ocupen 4 o 8 hores i de com aquestes poden compaginar-se el millor possible dins dels horaris lectius de la Facultat, valorant la casuística de l'alumnat d'arqueologia, en especial dels alumnes que treballen.



Propostes de modificació substancial del títol que s'han sotmès a avaluació abans de ser aplicades

Considerem prematur plantejar qualsevol modificació d'aquesta naturalesa.

4.2. Disseny, implementació i seguiment de les accions de millora

La implantació del SAIQU (<http://www.ub.edu/facgh/sistemaqualitat.htm>)

assegura una revisió periòdica de tots els processos i una retroalimentació contínua del sistema. La creació de la comissió de qualitat del centre

(<http://www.ub.edu/facgh/sistemaqualitat.htm>)

és l'eina que permet fer un seguiment dels indicadors de cada procés que han de ser analitzats per la comissió i presentats als equips de govern dels centres perquè proposin i portin a terme les accions correctives de millora que considerin necessàries.

Així mateix, el fet que el SAIQU sigui general per a tots els centres permet revisar-lo i actualitzar-lo sota el guiatge de l'Agència de Polítiques i de Qualitat de la UB. D'aquesta manera es dóna una resposta institucional a les necessitats diverses que es presenten durant el desplegament del SAIQU.

4.3. Pla de seguiment de les millores proposades

Acció	Responsable de la implantació de la millora al centre	Caràcter de la millora ⁽¹⁾	Calendari
Informació pública			
Avaluació de la situació d'algunes pràctiques dins del calendari acadèmic	Consell d'Estudis Cap d'Estudis	No substancial	2012/13
Captació, admissió i matrícula d'estudiants (PEQ 030)			
Realització d'activitats relacionades amb la difusió del grau a l'ensenyament mitjà en el marc del programa Futurs UB.	Consell d'Estudis Cap d'estudis	No substancial	Febrer 2012
Millora de les sessions d'acollida dels estudiants de nou ingrés per tal d'informar sobre el grau, pla d'estudis i possibilitats de matrícula a temps complet o a temps parcial.	Deganat Cap d'Estudis Cap de Secretaria Cap de Biblioteca	No substancial	juliol setembre 2012
Planificació i gestió docent (PEQ 060)			
Reunions amb el professorat i els coordinadors/es de les assignatures per tal de millorar els continguts dels plans docents, en especial la informació relativa a les activitats programades, les pràctiques i els sistemes d'avaluació	Consell d'Estudis	No substancial	Al llarg del mes d'abril de 2011



Resultats (PEQ 130) –l'apartat de rendiment acadèmic i de satisfacció dels estudiant □

Intentar millorar el rendiment de les enquestes <i>on line</i> amb una major implicació per part del professorat i els estudiants	Deganat Cap d'estudis	No substancial	(1º semestre) desembre (2º semestre) maig
Fer un seguiment de la impartició de l'assignatura de Llatí per tal d'observar la seva evolució dins del Grau (taxa de rendiment, satisfacció de l'alumnat)	Cap d'Estudis i Consell d'Estudis	No substancial	(2º semestre)

1: requereix una modificació substancial

2: és una modificació no substancial

5. EL SISTEMA D'ASSEGURAMENT INTERN DE LA QUALITAT (SAIQU) COM A EINA PER AL SEGUIMENT DE LES TITULACIONS DEL CENTRE

La Junta de Facultat de Geografia i Història vol refermar la seva voluntat d'assolir els màxims nivells de qualitat i d'excel·lència en totes les activitats que desenvolupa el centre i, per fer-ho, encomana a la Comissió de Qualitat del Centre que sigui la garant del compliment dels requisits i procediments d'assegurament intern de la qualitat (SAIQU).

El sistema de qualitat de la facultat integra totes les activitats relacionades amb la garantia de qualitat dels graus i els màsters oficials i desplega el Sistema d'Assegurament Intern de la Qualitat (SAIQU) com a l'instrument que ha d'utilitzar tant en la fase de disseny dels ensenyaments com en la del seguiment continu d'aquests per assegurar l'assoliment dels objectius associats a la formació.

Durant el procés d'elaboració dels informes de seguiment dels ensenyaments del centre (Graus i Màsters), els Caps d'estudis dels graus i els coordinadors dels màsters, que els han elaborat, han informat i han treballat prèviament amb els consells d'estudis i les comissions de màsters, han informat a la Comissió Acadèmica i a la Comissió de Màsters de la Facultat i, finalment, a la Comissió de Qualitat del Centre que en dóna el vist i plau.

La facultat de Geografia i Història té aprovat el document de política i objectius de qualitat, que especifica el seu compromís i les línies de actuació en aquest àmbit i on també hi ha dissenyat el mapa amb la gestió dels processos del SAIQU (http://www.ub.edu/facgh/el_sistema_de_qualitat_de_la_facultat.pdf)

Durant el procés d'elaboració dels informes ha estat de gran utilitat l'existència de la web de Seguiment elaborada des de l'AQUB, on es troben recollits els indicadors i dades que permeten l'anàlisi del desplegament de les titulacions

L' AQUB proporciona guies de suport i la plantilla general per l'elaboració dels informes de seguiment, si bé s'ha detectat una certa dispersió en les dades a l'hora de fer la cerca d'alguns indicadors bàsics per a poder elaborar l'informe.

Finalment, la Facultat ha de reflexionar sobre les dades i indicadors i prendre decisions per millorar les deficiències que es detectin, quan aquestes siguin responsabilitat del centre.

Cada curs, des de la implantació dels graus al 2009-2010, la Comissió de Qualitat de la Facultat de Geografia i Història, a partir dels informes fets pels Consells d'Estudis de cada ensenyament, en fa una valoració a través del seu sistema de seguiment intern de la Qualitat (SAIQU). Es tracta de valorar el grau d'assoliment dels objectius fixats en el desplegament de



la política de qualitat del centre, analitzar els resultats i esmenar el que sigui necessari. Per primer cop aquest curs s'ha fet un seguiment de tots els graus del centre i es pot tenir una perspectiva més ampla.

Tenim dades sobre el perfil d'ingrés que són positives, atès que el percentatge d'estudiants que accedeixen en primera opció és alt en alguns graus (Història, Història de l'Art, Antropologia social i cultural i Arqueologia) i acceptable en Geografia.

S'han produït millores molt notables en tot el procés de la planificació docent (metodologia i avaluació dels aprenentatges) de les assignatures de tots els graus (PEQ-60) i en la publicació de tota aquesta informació al web del centre.

S'han mantingut i millorat els procediments d'informació i acollida dels nous estudiants (Jornades de portes obertes, Jornades d'acollida). Queda pendent l'establiment d'un sistema de tutories (PAT), adient per tal de poder orientar a tots els estudiants de manera més individualitzada.

Un cop revisats tots els informes de seguiment dels graus del centre (curs 2010-2011) la Comissió de qualitat del Centre es reunirà per revisar el procediments aprovats. En el cas dels graus considerem que els procediments han estat adients i que les possibles modificacions són poc significatives.

Atès que els graus ja es troben implantats en la seva totalitat, a excepció del grau d'Arqueologia, la Comissió de Qualitat de centre té previst un estudi i valoració de totes les dades que afecten a la seva implantació i desenvolupament. Aquest estudi servirà per tal de poder dur a terme una jornada de reflexió a nivell de política docent de centre per tal d'analitzar les dades més desfavorables i trobar mecanismes de millora.

ANNEX 1: Taula dades i indicadors del curs 2010-11

Procés	Indicador	Descripció	Curs 2009-10	Curs 2010-11
Dades generals	Nom de l'ensenyament	<i>Arqueologia</i>		
	Curs acadèmic	2010-2011		
Captació, admissió i matriculació	Demanda en 1ª opció (peq030b)	Total de sol·licituds 1ª pref. respecte nombre places	No aplica	1,15
	Demanda total (peq030a)	Nº total sol·licituds respecte places ofertes	No aplica	5,18
	Nota de tall (peq030d)	Nota accés darrer estudiant admès	No aplica	5,00
	Nota quintil (peq030e)	Valor nota accés del quintil	No aplica	10,31
	Estudiants (perfil sociodemogràfic) i vies d'accés (veure estudi per ensenyaments)**	http://www.ub.edu/dades_academiques/estudis/preins/indexE.php		
	Taxa matriculació en primera opció (peq030f)	Matriculats en 1ª pref. respecte total de sol·licituds en 1ª preferència	No aplica	0,91
	Estudiants temps complet (peq030g)	Percentatge estudiants matriculats a temps complet	No aplica	75,00 %
	Pes de l'ensenyament al sistema català (peq030c)	Percentatge d'estudiants matriculats a la UB respecte al total d'universitats públiques catalanes	No aplica	No disponible
	Pes de l'ensenyament a la UB (graus) (peq030k)	Percentatge d'estudiants matriculats a l'ensenyament respecte al total de la UB	No aplica	0,40%
	Perfil d'ingrés (peq030h)	Percentatge dels estudiants de nou ingrés que compleixen amb el perfil d'ingrés suggerit per cursar l'ensenyament respecte al nombre total d'estudiants de nou ingrés.	No aplica	No disponible
Planificació i gestió docent + Desenvolupament de l'ensenyament	Publicació de plans docents (veure estudi per ensenyaments)**	http://www.ub.edu/dades_academiques/estudis/plansdocents.php?Prm=1		
	Assignatures amb pla docent publicat (peq060e)	Percentatge pla docents publicables respecte total assignatures amb pla docent.	No aplica	100%

	Assignatures de grau amb menys de 10 estudiants (peq060b)	Nº d'assignatures amb menys de 10 estudiants matriculats respecte total d'assignatures de l'ensenyament que s'oferten	No aplica	0,00 %
	Estudiants repetidors per assignatura (peq060f) (Repetidors respecte total matriculats per assignatura. Veure document)**	http://www.ub.edu/agenciaqualitat/seguiment/repetidorsgrau.pdf		
	Taxa estudiants repetidors per ensenyament	Percentatge d'estudiants que han matriculat alguna assignatura repetida respecte el total de matriculats.	No aplica	0%
	Taxa d'estudiants que realitzen el Treball Final de Grau (peq061a)	Percentatge d'estudiants que s'han presentat al TFG respecte al total d'estudiants matriculats	No aplica	No aplica
	Taxa d'estudiants que no aproven el Treball Final Grau (peq061b)	Percentatge d'estudiants que suspenen el TFG respecte al total d'estudiants matriculats	No aplica	No aplica
	Taxa d'estudiants amb alta qualificació del Treball Final Grau (peq061c)	Percentatge d'estudiants amb una qualificació del TFG >8 respecte al total d'estudiants que l'han aprovat	No aplica	No aplica
Resultats	Temps de resposta a les queixes rebudes al centre (peq100a)	Valor mitjà en dies del temps que es triga a donar resposta a una queixa rebuda al centre. (Donar resposta vol dir realitzar una primera anàlisi de la queixa i iniciar els tràmits adients per resoldre aquesta (la desestimació de la queixa també és una resposta).	No aplica	No disponible
	Millores esdevingudes de les queixes, reclamacions i suggeriments rebuts (peq100c)	Nombre de propostes de millores aprovades per la seva implantació i que es van elaborar a partir de l'anàlisi de les queixes, reclamacions i suggeriments rebuts al centre al darrer curs.	No aplica	No disponible
	Resultats acadèmics de les assignatures, per grup, impartides: taxes de no presentats, èxit, rendiment. Veure la informació del curs per grau a partir de la informació d'actes (explotació de la qualificació per assignatura, grup i convocatòria).**	http://www.ub.edu/dades_academiques/actesqua_r/index.php?Prm=0		
	Taxa d'abandonament inicial (peq130f)	Percentatge d'estudiants de nou accés que no es tornen a matricular el curs següent	No aplica	19,32%
	Taxa de rendiment (peq130e)	Crèdits ordinaris superats respecte el total de crèdits ordinaris matriculats	No aplica	76,53 %
	Valoració dels estudiants sobre les assignatures i sobre l'actuació del professorat:			
	Percentatge de participació <i>bruta</i> (prèvia a l'elaboració d'informes) en les enquestes de valoració dels estudiants sobre les assignatures i el professorat:	Mòdul assignatura 1r Semestre	No aplica	42,42%
		Mòdul assignatura 2n Semestre	No aplica	49,48%
		Mòdul professorat 1r Semestre	No aplica	40%
Mòdul professorat 2n Semestre		No aplica	44,86%	
Percentatge de participació <i>ajustada</i> (dels informes elaborats) en	Mòdul assignatura 1r Semestre	No aplica	*	

	les enquestes de valoració dels estudiants sobre les assignatures i el professorat:	Mòdul assignatura 2n Semestre	No aplica	50,18%
		Mòdul professorat 1r Semestre	No aplica	40%
		Mòdul professorat 2n Semestre	No aplica	45,81%
	Mòdul assignatura (veure estudi amb els informes individuals del curs per grau)**	http://www.ub.edu/agenciaqualitat/spa/projectes/enquestes.html		
	Mòdul professorat (veure estudi amb els informes individuals del curs per grau)**	http://www.ub.edu/agenciaqualitat/spa/projectes/enquestes.html		
	Satisfacció dels estudiants amb els espais i els equipaments utilitzats per dur a terme les assignatures	Valor promig de l'ensenyament obtingut a la qüestió "Els espais i equipaments han estat els adients per a les activitats dutes a terme" de l'enquesta d'opinió de les assignatures de Grau	No aplica	7,87
	Satisfacció dels estudiants amb les instal·lacions del centre (per ensenyament) (peq110c)	Valor promig del centre obtingut als ítems "aules", "aules d'informàtica", "aules d'estudis", "sales de treball del CRAI" de l'enquesta als estudiants sobre serveis, activitats i instal·lacions de la UB.	No aplica	5,6
	Satisfacció dels estudiants amb el material d'estudi i consulta de les assignatures	Valor promig del ensenyament obtingut a la qüestió "El material d'estudi i de consulta proposat (bibliografia, documents, recursos didàctics, etc) ha estat útil per a l'aprenentatge de l'assignatura" de l'enquesta d'opinió de les assignatures de Grau	No aplica	8,06
	Satisfacció dels estudiants amb els recursos didàctics utilitzats en la docència (per centre) (peq110b)	Valor promig del centre obtingut als ítems relatius al "Campus Virtual" i "recursos electrònics i en paper" de l'enquesta als estudiants sobre serveis, activitats i instal·lacions de la UB.	No aplica	6,57

Font: Planificació Acadèmicodocent (PA); Servei de Planificació i Anàlisi – Agència de Polítiques i Qualitat ; Facultat Geografia i Història

*No s'ha elaborat l'informe agregat d'ensenyament perquè no es disposava dels informes mínims requerits per mòdul i semestre (5 en el cas dels graus i 3 en el cas dels màsters). Podria haver-hi, però, informes individuals d'assignatura i/o de professorat d'aquest grau/màster si s'han recollit un nombre mínim de 3 respostes per assignatura i grup.