

GRAU EN ARQUEOLOGIA

**INFORME DE SEGUIMENT DEL CURS ACADÈMIC
2011-2012**

Informe elaborat per: Maria Àngels Petit i Mendizábal
Cap d'Estudis de l'Ensenyament d'Arqueologia

Informe revisat per: *Comissió de Qualitat del centre.*

Informe aprovat per: Consell d'Estudis del Grau d'Arqueologia
del dia 3 de maig de 2013

Sumari

1. PRESENTACIÓ	3
1.1. Fitxa identificativa de l'ensenyament	4
1.2. Seqüenciació de la implantació de la planificació acadèmica	5
1.3. Tractament de les recomanacions dutes a terme per agències d'avaluació externes	5
2. INFORMACIÓ PUBLICADA	6
2.1. Al web del centre	6
2.2. Al web de l'ensenyament	7
2.3. Seguiment i actualització de la informació publicada	9
3. ANÀLISI VALORATIVA DE L'ENSENYAMENT	10
3.1. Dades sobre l'accés i la matrícula	11
3.2. Plans docents	13
3.3. Queixes, reclamacions i suggeriments	14
3.4. Professorat	14
3.5. Resultats	15
3.5.1. Satisfacció de l'alumnat amb l'acció docent i la planificació d'assignatures	15
3.5.2. Rendiment acadèmic	15
4. PROPOSTES DE MILLORA	17
4.1. Disseny, implementació i seguiment de les accions de millora	17
4.2. Propostes de millora que es deriven de la valoració que es fa del desplegament de la titulació, incloent-hi totes les propostes de modificació i pla de seguiment	18
4.3. Seguiment de les accions de millora del curs 09/10 i 10/11	19
5. EL SISTEMA D'ASSEGURAMENT INTERN DE LA QUALITAT (SAIQU) COM A EINA PER AL SEGUIMENT DE LES TITULACIONS DEL CENTRE .	21
ANNEX 1	22

1. PRESENTACIÓ

L'Arqueologia, com a disciplina que estudia les societats del passat a través de la cultura material té avui dia una categoria independent, amb un estatus propi i un cos teòric i metodològic que li donen un caire singular dins de les Humanitats.

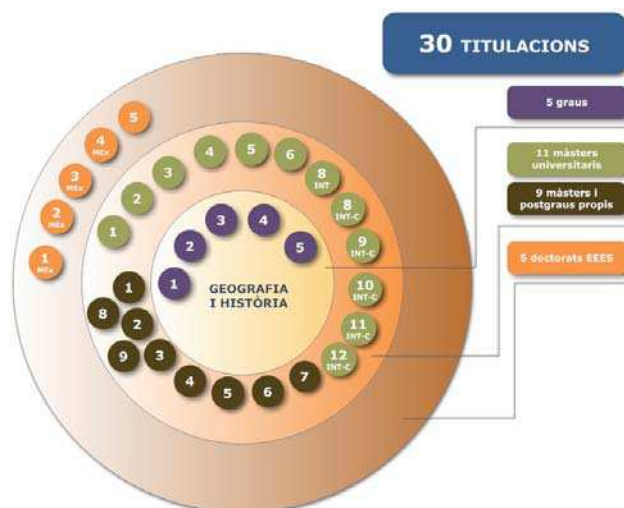
L'arqueologia és la única disciplina dins de les Humanitats regulada per normatives específiques. El Grau d'Arqueologia permet complir amb el requisit legal que estableixen les diferents lleis del Patrimoni Històric o Cultural de les Comunitats Autònomes d'Espanya les quals declaren els béns arqueològics de domini públic i atorguen la responsabilitat dels projectes d'arqueologia als professionals en la matèria. Uns professionals que fins ara no es trobaven recolzats per un títol acadèmic propi.

La titulació de graduat/da en Arqueologia que es proposa des de la Universitat de Barcelona té com objectiu la formació dels arqueòlegs i arqueòlogues del demà amb uns nivells de formació teòrica i pràctica suficients en el terreny de la història i alhora amb les aptituds, habilitats i destreses que els han de permetre comprendre els procediments i tècniques arqueològiques i saber-les interpretar en clau històrica dels de la Prehistòria a la Història Contemporània.

El Grau en Arqueologia que proposa la Universitat de Barcelona és el garant de formació per els futurs professionals qualificats en el coneixement, protecció i rendibilització dels béns patrimonials arqueològics.

El Grau d'Arqueologia s'imparteix a la Facultat de Geografia i Història de la Universitat de Barcelona juntament amb d'altres quatre graus. El fet de trobar-se inserit en aquesta Facultat, el veïnatge dels graus de Geografia, Antropologia, H. De l'Art i Història permeten al Grau d'Arqueologia aprofitar i rendibilitzar recursos. Cal destacar en especial la complementarietat amb el Grau d' Història, complementarietat que neix de la pròpia essència conceptual del Grau d'Arqueologia i que es veu reflectida en un Pla d'Estudis que comparteix amb Història un percentatge significatiu d'assignatures: 8 obligatòries (63 crèdits) i 6 optatives (fins a 12 crèdits per a l'estudiant).

Al curs 2011-2012, el Grau en Arqueologia s'imparteix a la Facultat de Geografia i Història de la Universitat de Barcelona, juntament amb altres 4 titulacions (Antropologia, Història, Història de l'Art i Geografia), tal i com es mostra a la figura següent:



1.1. Fitxa identificativa de l'ensenyament

Arqueologia	Any en que es va començar a impartir l'ensenyament	2010-2011
	Oferta de places	80
	Nº estudiants nou accés	81
	Nº total matriculats	152
	Graduats al darrer curs	0
2011-2012		

Objectius de la titulació

OBJECTIUS GENERALS:

Propiciar que l'alumne assoleixi la formació arqueològica amb el coneixement teòric, metodològic i tècnic necessari així com l'adquisició de competències, habilitats i destreses genèriques i específiques que permetin una formació intel·lectual interdisciplinària, la incorporació al mercat laboral i, si es desitja, l'accés als estudis de postgrau i de doctorat per tal de millorar els coneixements, la professionalitat i la incorporació a la recerca.

OBJECTIUS ESPECÍFICS:

Atenen l'adquisició de coneixements, habilitats i destreses específiques propis de la disciplina arqueològica.

1. Compendre i explicar la complexitat i diversitat social al llarg del passat per tal de poder aplicar-les a la realitat present i a la defensa dels principis d'equilibri i d'igualtat amb especial atenció a qüestions de gènere, opció sexual, medi ambient, valors de pau i convivència no discriminatòria.

2. Emprar els models teòrics i valorar críticament les diferents metodologies de treball per tal d'interpretar les dades empíriques.

3. Conèixer els procediments i desenvolupar habilitats relacionables amb d'altres disciplines com ara l'Antropologia, la Geologia, la Física, La Química, la Biologia.

4. Adquirir coneixements d'informàtica per a la pràctica professional i en especial destreses relacionades amb les noves tecnologies aplicades als SIG, presentació visual, dibuix, etc...

5. Compendre i practicar els principis de l'Arqueologia Preventiva basats en el coneixement, la planificació i el control. Conèixer les Lleis relacionades amb la Protecció del Patrimoni Arqueològic, i d'altres normatives relacionades amb el sòl i el medi ambient, imprescindibles pel desenvolupament pràctic de la gestió en matèria de Patrimoni Arqueològic.

1.2. Seqüenciació de la implantació de la planificació acadèmica (fins al curs actual) (per aquells graus que encara no han finalitzat la seva implantació)

El grau ha estat concebut de manera que s'implanta gradualment curs a curs. Durant el curs 2011-12 s'han impartit les setze assignatures programades pel primer i segon curs.

Hem de pensar que aquest grau és del tot nou, que no té referència ni antecedents en cap llicenciatura anterior a la Universitat de Barcelona. Per tant la seva implantació no té a veure amb el procés de desimplantació de cap llicenciatura.

Curs a curs títols de 4 anys (240 crèdits)

Assignatures	2010-11	2011-12	2012-13	2013-14
Primer	Docència	Docència	Docència	Docència
Segon		Docència	Docència	Docència
Tercer			Docència	Docència
Quart				Docència

1.3 Tractament de les recomanacions dutes a terme per agències d'avaluació externes

No es disposa de propostes d'actuació a desenvolupar, ja que aquest ensenyament no ha estat avaluat per AQU en el any que s'ha realitzat informe de seguiment (10/11).

2. INFORMACIÓ PUBLICADA

2.1 Al web del centre

El centre publica en el seu web (<http://www.ub.edu/facgh/gh.htm>) tota la informació bàsica relacionada amb el desenvolupament operatiu del programa formatiu conjuntament amb els indicadors relacionats. Aquesta informació segueix els criteris generals d'estructura i continguts unificats per a totes les titulacions de la UB.

La informació pública s'ha estructurat segons els grups d'interès a qui s'adreça.

- Futurs estudiants: informació descriptiva general, breu i sintètica amb referents per poder demanar més informació.

http://www.ub.edu/web/ub/ca/estudis/estudiar_UB/futurs_estudiants/futurs_estudiants.html

http://www.ub.edu/facgh/queoferim/grau/grau_arqueologia/

- Alumnes de nou accés: informació puntual que necessiten per iniciar el procés de matrícula i les classes (destacat al juliol i setembre)

http://www.ub.edu/facgh/ses_info_12_13.htm

- Alumnes de l'ensenyament: informació més pràctica per al seguiment diari dels seus estudis i sobre tots els tràmits que puguin necessitar (mobilitat, pràctiques externes...)

http://www.ub.edu/facgh/quies_graus_12_13/12-13/arqueologia.pdf

- PAT o accions d'orientació dirigides als futurs estudiants, alumnes nou accés i alumnes ensenyament

http://www.ub.edu/facgh/atencio_est/

- Societat: informació adreçada a empreses i institucions d'àmbit acadèmic i professional i altres organismes i/o persones.

<http://www.ub.edu/facgh/queoferim/index/secundaria.htm>

<http://www.ub.edu/facgh/queoferim/index/empreses.htm>

<http://www.ub.edu/facgh/queoferim/index/antics.htm>

- Professorat: informació de contacte (adreça de correu electrònic, tel., despatx...) i perfil acadèmic (formació, línies d'investigació, publicacions, etc..)

<http://www.ub.edu/grad/infes/fitxaInfe.jsp?n0=L&n1=0&n2=1&curs=2012&ens=TG1067>

- Així mateix, el centre, mitjançant el seu apartat de Sistema de Gestió de la Qualitat publica informació completa relacionada amb els indicadors de tots els seus ensenyaments oficials.

<http://www.ub.edu/facgh/sistemaqualitat.htm>

2.2 Al web de l'ensenyament

A més de remetre a les informacions generals i oficials de l'ensenyament d'Arqueologia visibles al web del Centre, el web del Departament de Prehistòria, Història Antiga i Arqueologia informa sobre el Grau

(<http://www.ub.edu/prehist/main.htm>)

a través d'un web propi

(<http://www.ub.edu/grauarqueol/>),

aquest web també es troba penjat en el web del Departament d'Història Medieval, Paleografia i Diplomàtica

(<http://www.ub.edu/medieval/DOCENCIA/docencia.html>).

El web propi del Grau d'Arqueologia conté les informacions fonamentals sobre el mateix que ja apareixen en els webs del centre i que hem mencionat mes amunt, així com d'altres informacions específiques com ara els horaris de les assignatures

(<http://www.ub.edu/grauarqueol/catala/cat-horaris.html>).

En aquest web existeix endemés una pestanya denominada "destaquem" dins de la qual apareix l'apartat "notícies" on es situen notícies relacionades amb el món de l'arqueologia en general

(http://www.ub.edu/grauarqueol/catala/cat_destaquem-NOT.html);

D'altres que interessin directament als estudiants del Grau es mostren a l'apartat "estudiants"

(http://www.ub.edu/grauarqueol/catala/cat_destaquem-EST.html),

I finalment un tercer apartat denominat "activitats" on es penja informació relativa al curs (sortides de camp, pràctiques de laboratori, seminaris, conferències etc...)

(http://www.ub.edu/grauarqueol/catala/cat_destaquem-ACT.html).

Descripció general de l'ensenyament: admissió i orientació dels estudiants (*link al PAT ensenyament o dades accions d'orientació i tutorització abans i durant i al finalitzar els estudis*), competències i objectius d'aprenentatge de l'ensenyament, professorat, estructura curricular.

<http://www.ub.edu/grauarqueol/catala/intro-acces.html>

<http://www.ub.edu/grauarqueol/catala/intro-cat.html>

<http://www.ub.edu/grauarqueol/catala/cat-competencies.html>

http://www.ub.edu/facgh/queoferim/grau/grau_arqueologia/

<http://www.ub.edu/grad/infes/fitxaInfe.jsp?n0=L&n1=0&n2=1&curs=2012&ens=TG1067>

- Dades de l'ensenyament: sistema de gestió de la qualitat al centre, dades del cursos 09/10, 10/11 i 11/12.

<http://www.ub.edu/facgh/sistemaqualitat.htm>

http://www.ub.edu/facgh/arqueologia/guia_grau_arqueologia/2012_13/dades_antrop.htm

- Informació relativa a les assignatures: pla docent
<http://www.ub.edu/grad/infes/fitxaInfe.jsp?n0=L&n1=0&n2=1&curs=2012&ens=TG1067>
- Informació relativa al disseny, gestió i desenvolupament del TFG
http://www.ub.edu/facgh/tfg/tfg_protocol_fgjh.pdf
- Informació relativa a les pràctiques externes del grau: nombre de places, llistat d'institucions, procediment per la inscripció i selecció...
http://www.ub.edu/facgh/practiques_curriculars/pract_curric_art.htm
- Mecanismes de participació dels estudiants en el sistema d'assegurament de la qualitat de l'ensenyament,
<http://www.ub.edu/facgh/sistemaqualitat.htm>
- Mecanismes de defensa de l'estudiant, informació sobre els procediments d'atenció de queixes, reclamacions i suggeriments
<http://www.ub.edu/facgh/org/administracio/secretaria.htm>
http://www.ub.edu/facgh/dubtes_queixes/formulari_ca.htm

2.3 Seguiment i actualització de la informació publicada

La posada en marxa del sistema d'assegurament de la qualitat (SAIQU) introdueix els mecanismes per assegurar que la informació disponible sigui correcta i que s'actualitza amb la freqüència adequada. A tal efecte a tots els apartats del web s'indica la data de la darrera actualització, llevat del web propi del grau.

Es responsabilitat del centre en difondre i mantenir actualitzada la política i els objectius de la qualitat a través del web. També és responsabilitat del centre definir altres mitjans per fer-ne difusió entre el personal (PDI i PAS) i els representants dels estudiants del centre.

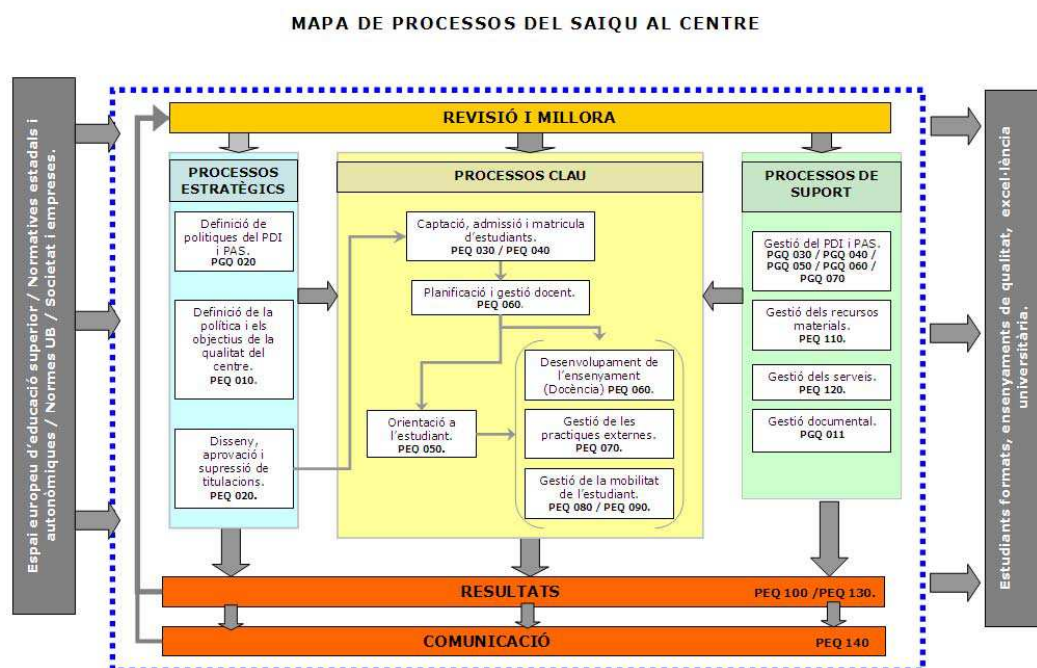
3. ANÀLISI VALORATIVA DE L'ENSENYAMENT

Anàlisi de la informació i valoració d'indicadors

En aquest apartat es fa una anàlisi a través dels indicadors quantitius i dels diversos estudis elaborats pels serveis de la UB així com de la resta d'informació escrita (interna i/o pública) de que disposa el centre.

A través del sistema d'Assegurament de la Qualitat (SAIQU) s'ha elaborat el mapa de processos de cada centre, cosa que ha permès identificar i classificar cada un dels processos clau que intervenen en el programa formatiu de l'ensenyament. A més, el SAIQU proposa el desplegament gradual d'un conjunt d'indicadors lligats als diversos processos, fins al moment de l'acreditació.

Una de les tasques que ha estat duent a terme la Comissió de Qualitat del centre és desplegar el SAIQU a través del mapa de processos i els seus procediments associats. D'aquesta manera des del centre ja s'ha reflexionat sobre qui i com s'ha de fer la tasca de planificació i avaluació dels diversos processos.



El nostre ensenyament es va iniciar al curs 2010-2011 per la qual cosa els processos sotmesos a un seguiment més exhaustiu són els següents:

- Captació, admissió i matrícula d'estudiants (PEQ 030)
 - Planificació i gestió docent (PEQ 060) —l'apartat de la publicació dels plans docents al GRAD, campus virtual i al web de l'ensenyament
 - Desenvolupament de l'ensenyament: Treball Final de Grau, Professorat, Pràctiques externes (PEQ 070), Mobilitat nacional i internacional (PEQ 080 i PEQ 090).
- Aquest apartat no és procedent en el nostre cas, ja que durant el curs 2011-12 cap estudiant del Grau d'Arqueologia no ha tingut la oportunitat de participar en mobilitat

nacional i/o internacional, de realitzar pràctiques externes que no es contemplen en aquest grau (hi ha dues assignatures de pràctiques obligatòries a tercer i a quart) ni molt menys el TFG. Els estudiants del Grau d'Arqueologia durant el curs 2011-12 han cursat o bé primer o bé segon.

- Queixes, reclamacions i suggeriments (PEQ 100)
- Resultats (PEQ 130) —l'apartat de rendiment acadèmic i de satisfacció dels estudiants.

3.1. Dades sobre l'accés i la matrícula

La cap d'estudis Maria Àngels Petit i Mendizábal realitza l'anàlisi tot valorant les dades proporcionades pel servei de Planificació Acadèmic-docent. El Consell d'Estudis del grau d'Arqueologia ha anat valorant els processos de captació, admissió i matrícula en les seves reunions periòdiques per tal de fonamentar la presa de decisions.

Cal recordar que només es poden valorar els dos primers cursos d'aquest grau amb la possibilitat de referenciar el curs 2010-11, primer d'implantació del grau (no existia una llicenciatura anterior). Per aquest motiu no podem valorar molts dels apartats proposats a l'informe genèric (pràctiques, treball de grau, mobilitat nacional i internacional...).

La ràtio de demanda en primera preferència/oferta és superior a 1 i se situa en el 1,24 sent superior a la del curs passat que era de 1,15 la qual cosa suposa una relació òptima entra la oferta (80 places) i la demanda real. Finalment la matrícula s'ha elevat a 81 en atenció a les llistes arribades de la Generalitat. El nombre total de matriculats dels dos cursos en actiu ha estat de 152.

Tot i que no hi havia experiències anteriors, en funció als interessos manifestats pels estudiants de la Llicenciatura d'Història, àdhuc del Grau d'Història, les previsions de matrícula eren bones i així s'exposava a la memòria del Grau d'Arqueologia. Aquestes previsions que es van veure confirmades en la matrícula del primer curs ara es corroboren de nou en el segon curs d'implantació. Cal destacar que el percentatge d'estudiants en primera opció és important (0,72 de la matrícula en 1^a preferència respecte del total de sol·licituds). Volem remarcar que l'ordre d'assignació de l'OOAU segons preferència de l'alumnat ha estat pel Grau d'Arqueologia del 90'9% (1^a preferència).

El perfil dels estudiants ha presentat en aquest curs un desequilibri evident entre sexes 63,5% de dones i un 36,5% d'homes (a diferència del curs passat que fou molt equilibrat 51% de dones i 49% d'homes).

Pel que fa a la procedència el 4,5% són estrangers en especial de l'Amèrica del sud, percentatge i procedència gairebé idèntica a la del curs passat. Dels espanyols cal destacar que el 16% (el 5% en el curs 10-11) són de fora de Catalunya. També volem fer constar que el 6% (el 8% en el curs 10-11) dels estudiants catalans tenen com a procedència comarques externes a la província de Barcelona. En resum cal destacar que el 25% de la totalitat dels estudiants procedeix de fora de la província de Barcelona, la qual cosa ens mostra una capacitat de captació forana gens negligible. Pensem que aquest percentatges es mantindran, ja que llarg del curs han estat nombroses les sol·licituds d'informació realitzades en aquest sentit tant a la secretaria del centre com a la cap d'estudis.

El nombre d'estudiants que han optat per a realitzar els seus estudis a temps complert ha estat del 80% (el 75% el curs 10-11). Es tracta d'un percentatge elevat que esperem es mantingui en els cursos següents. Pensem que es tracta d'una dada relacionable amb el tipus d'estudiant que accedeix al Grau d'Arqueologia.

Referent al perfil de l'estudiant del grau d'Arqueologia hem de dir que és generalment jove (77% menor de 25 anys), sense responsabilitats familiars (el 90% són solters) ni càrregues econòmiques importants (nomes el 9 % viu en domicili propi). No obstant això, volem remarcar que el 33% dels matriculats manifesta que treballa, ja sigui a temps parcial, a precari i en poques ocasions a temps complert.

El 33% dels estudiants que han iniciat el Grau d'Arqueologia el curs 2011-12 o bé tenien estudis iniciats o bé (5% del total) tenien una altra llicenciatura. Aquests percentatges s'assemblen molt al del curs passat i responen, al nostre entendre, al fet que es tracta d'un nou grau que ha cridat l'atenció i ha obert noves expectatives a estudiants que havien cursat altres carreres o n'estaven cursant (Belles Arts (Restauració), Història de l'Art i sobretot Història). Les vies d'accés per majors de 25/45 anys has estat el 5%. La disminució respecte el curs anterior és important (la meitat). Aquest fet ja el vam analitzar i creiem que s'accentuarà per la pròpia naturalesa professionalitzadora del Grau.

Cal remarcar els aspectes vocacionals expressats pels estudiants a l'hora de matricular-se. Aquests han manifestat en el 72% dels casos que l'opció ha estat exclusivament vocacional. D'entrada un 51% diuen tenir expectatives professionals, es a dir el seu objectiu és exercir la professió d'arqueòleg/a.

La nota de tall requerida per tal d'accedir a la matrícula del Grau d'Arqueologia era 5,50. Tot i amb això el 84,5% dels estudiants tenien una nota de tall entre el 6 i el 12 (nota d'accés del quantil 8,91). El 13,5% tenien una nota inferior al 6 i el 2% amb una nota superior al 12. Els percentatges són pràcticament idèntics als del curs passat (84% d'estudiants amb una nota entre el 6 i el 12, 13% dels estudiants amb una nota inferior al 6 i 3% dels estudiants amb una nota superior al 12).

Els estudis previs dels matriculats són adequats dins de les característiques predeterminades per l'ensenyament a secundària en un 92%. Així figura en les dades proporcionades per l'OOAU a l'apartat de l'opció concordant amb l'estudi assignat.

Pel que fa al coneixement de llengües, tot i que el 20% dels estudiants tenen procedència no catalana la comprensió del català reconeguda per part del conjunt dels estudiants és molt alt. Només en tres ocasions s'especifica la no comprensió oral i escrita a l'inici dels estudis. Aquest fet és degut a la residència a Catalunya d'alguns estudiants estrangers i a la procedència de territoris de parla catalana per part de la majoria d'estudiants procedents d'Espanya (fora de Catalunya). Respecte de la llengua estrangera el 98% manifesten una suficient comprensió oral i escrita de l'anglès i el 48% del francès. Pel que fa a les TIC's només en dos cassos es manifesta el desconeixement a l'inici dels estudis.

A la memòria de Verificació del grau en Arqueologia presentada a ANECA es deia que seria bo que els estudiants que optessin al Grau d'Arqueologia dominessin una llengua estrangera, tinguessin un coneixement bàsic de les TIC's i de la llengua Llatina.

Com hem explicat, el nombre d'estudiants que diuen en matricular-se de primer curs que dominen una llengua estrangera i les TIC's bàsiques és el 98% . Pel que fa al llatí el percentatge d'estudiants amb coneixements de llatí és de 22%¹. No obstant aquest nombre relativament baix, l'assignatura de Llatí que s'imparteix a primer curs ha estat programada amb la finalitat de eliminar el problema que es podria plantejar en enfrontar-se al segon curs a assignatures com ara Epigrafia i Numismàtica o Fonts Escrites i Documentals.

¹ Dades obtingudes a partir de a informació facilitada per l'OOAU procedent dels alumnes matriculats a Arqueologia de la UB procedents de 1ª assignació i que realitzaren les PAU's

Val a dir que el pes de l'ensenyament dins del conjunt de la UB és baix 0,49% com no podria ser d'altre manera, ja que sempre hem considerat que la oferta de places d'aquest ensenyament ha de ser equilibrada respecte les necessitats reals de professionals. Respecte a aquesta oferta es prima la qualitat a la quantitat en un grau eminentment professionalitzador i molt tècnic. Aquesta particularitat ha estat reconeguda per la Generalitat de Catalunya partir del curs 2011-12 atorgant-li un nivell d'experimentalitat superior. La Universitat de Barcelona es fa càrrec d'un nombre important del total d'estudiants d'arqueologia de les universitats públiques catalanes si tenim en compte la informació publicada per l'altra universitat que realitza un grau d'Arqueologia a Catalunya (UAB) en el seu apartat "El Grau en xifres":

<http://www.uab.es/servlet/Satellite?cid=1297754209672&pagename=UAB%2FPPage%2FTemplePageDetallEstudis¶m1=1229413436622>

No podem comparar amb exactitud les xifres del nombre de matriculats en ambdues universitats, car el Grau d'arqueologia a la UAB s'inicià un curs abans que el de la UB i per tant el nombre d'estudiants és superior: 221 a la UAB i 152 a la UB. No obstant això, si tenim en compte el que acabem de dir, el nombre relatiu de matriculats apareix lleugerament superior a la UB (147 els dos primers cursos de la UAB i 152 a la UB (50,8%).

A l'informe de seguiment del curs acadèmic 2010/11 proposarem la realització d'activitats relacionades amb la difusió del grau a l'ensenyament mitjà en el marc del programa Futurs UB. Pensem que aquesta acció (que fou realitzada organitzant el taller "D'Indiana Jones a l'arqueologia real" , tot i que limitada en el seu abast, donà els fruits que s'esperen. D'igual manera es cuidaren especialment les sessions informatives (portes obertes) i d'acollida que programa la Facultat.

L'existència i manteniment al dia d'un web propi on es penjen les activitats realitzades pels estudiants de grau ens sembla, també, molt adient per a difondre la naturalesa i característiques d'aquest grau.

<http://www.ub.edu/grauarqueol/>

Sembla clar, vistos els resultats de les matrícules, que el Grau d'Arqueologia de la Universitat de Barcelona té molt bona acollida.

3.2. Plans docents

La cap d'estudis Maria Àngels Petit i Mendizábal realitza l'anàlisi. El Consell d'Estudis del Grau d'Arqueologia ha valorat els Plans docents de totes les assignatures implantades fins ara, així com també ho han fet els Consells dels Departaments corresponents (Prehistòria, H. Antiga i Arqueologia; H. Medieval, Paleografia i Diplomàtica; H. Moderna; H. Contemporània; H. de l'Art; Antropologia Cultural i H. d'Amèrica i Àfrica, i Filologia Clàssica) .

L'aplicació informàtica GRAD comuna a tota la UB permet recollir els components bàsics i complementaris especificats a les normes reguladores dels plans docents de totes les assignatures per als ensenyaments de la UB a l'hora facilitat l'entrada de totes les dades en el pla docent i la seva explotació; també permet usar- el PD amb finalitats informatives.

El grau d'Arqueologia té publicats al web del centre i al Campus Virtual de cada assignatura des de la seva implantació, el 100% dels plans docents de les assignatures. Volem recordar aquí que els dos primers cursos del Grau d'Arqueologia comparteixen el 50% d'assignatures amb el Grau d'Història i que els plans docents són comuns per ambdós graus.

Als PD's s'especifiquen els objectius, les competències, els requisits, els continguts en blocs així com la bibliografia bàsica. Cal destacar que també s'assenyalen els sistemes d'avaluació, les condicions d'aquesta i els percentatges de cadascuna de les proves i elements que s'avaluen (actitud, pràctiques, seminaris, treballs...) També s'expliquen les diverses activitats programades dins de cada assignatura (teoria, pràctica, sortides culturals, sortides de camp, seminaris, pràctiques amb ordinadors, pràctiques de laboratori..) especificant les hores dedicades a cadascuna d'elles.

Si tenim en compte que el Grau d'Arqueologia ha de tenir un grau d'experimentalitat alt i analitzem el nombre d'hores que es destinen en els plans docents a les pràctiques (el 22% de la totalitat) considerem que el percentatge és acceptable.

A l'informe de seguiment del curs acadèmic 2010/11 proposarem la realització d'activitats relacionades amb la millora dels Plans Docents. La programació de reunions dels equips docents per tal de millorar la informació de les activitats programades, les pràctiques i els sistemes d'avaluació ha conduït a una clara millora de les programacions.

3.3. Queixes, reclamacions i suggeriments

El centre ha implementat mecanismes per tal que els estudiants puguin realitzar amb tota facilitat les queixes reclamacions i suggeriments que creguin convenients (http://www.ub.edu/facgh/dubtes_queixes/formulari_ca.htm).

Pel que fa al curs 2011/12 només es van rebre dues reclamacions respecte de les notes lliurades a alumnes de les assignatures de Llatí i d'Art i Història. Amb tota celeritat s'actuà segons les normes de la UB i es convocaren els tribunals *ad hoc* per tal d'atendre les reclamacions.

Cal esmentar que s'ha pogut observar insatisfacció respecte de la impartició de l'assignatura de Llatí, tan pel que fa al pla docent com al professorat. Aquesta insatisfacció expressada per una part significativa de l'alumnat es mostra tant pel que fa als continguts com per l'avaluació de la matèria. Les queixes han estat vehiculades a la Cap d'Estudis via E-mail o bé personalment. Aquestes opinions també han quedat reflectides a les enquestes *on-line*. La Cap d'estudis ha manifestat la seva preocupació a la professora que imparteix l'assignatura en els dos grups.

Dins d'aquest apartat volem remarcar el malestar mostrat per la majoria d'estudiants del Grau d'Arqueologia a partir d'aquest curs 11-12 per compartir el 50% de les assignatures amb el Grau d'Història i pagar una quantitat de diners superior a aquest grau en el seu creditatge. La demanda continuada al llarg del curs ha estat de tenir grups propis en totes les assignatures, grups que reflectissin en els seus plans docents l'experimentalitat superior d'aquest grau i que ha estat reconeguda per la Generalitat de Catalunya.

3.4. Professorat

La cap d'estudis Maria Àngels Petit i Mendizábal realitza l'anàlisi tot valorant les dades proporcionades pel servei de Planificació Acadèmic-docent.

Considerem que els percentatges segons la categoria del professorat són adequats, essent el nivell de titulars i agregats (58%) el que porta el pes docent del grau, seguit dels associats i lectors (25%) i de catedràtics (6,6%). El 9,6% restant està format pels becaris pre i post-doctorals. En cap cas aquests darrers porten el pes d'una assignatura, sinó que contribueixen en la realització de pràctiques i molt parcialment en la docència.

La composició del professorat del Grau d'Arqueologia respon a la composició del professorat dels diferents departaments que l'imparteixen.

3.5. Resultats

3.5.1 Satisfacció de l'alumnat amb l'acció docent i la planificació d'assignatures

L'anàlisi de les dades sobre satisfacció docent per part de l'alumnat les realitza la cap d'estudis a partir de la informació proporcionada per les enquestes d'opinió *on line* corresponents al curs 2011/12 proporcionada pel Servei de Planificació i Anàlisi de la UB. En primer lloc cal diferenciar dos blocs d'assignatures; les compartides amb el Grau d'Història i les que no ho son.

En aquest sentit val a dir que els resultats de participació foren molt desiguals segons els grups (6 en cada cas) i en determinades ocasions no es poden considerar significatius. El fet que els estudiants estiguin repartits entre els 6 grups del Grau d'Història fa que numèricament siguin molt pocs i en la mesura que la participació no és la desitjable fa que el nombre de respostes no sigui significativa.

Si ens referim al segon bloc, es a dir al de les assignatures pròpies del Grau d'Arqueologia, la resposta a les enquestes *on line* del primer semestre és acceptable (el 47% pel que fa a les assignatures i el 46% pel que fa al professorat) amb unes qualificacions força acceptables també (al voltant del 7 sobre 10) respecte a la valoració de les assignatures i (al voltant del 7,5 sobre 10) respecte a la valoració del professorat.

La resposta a les enquestes *on line* del segon semestre és menor (del 31% pel que fa a les assignatures i del 30% pel que fa al professorat)². En aquest cas la valoració de les assignatures és desigual la qual cosa afecta la mitjana al voltant del 6,5% sobre 10). Aquest fet es repeteix a l'hora de valorar el professorat. En aquest sentit hem pogut detectar insatisfacció respecte d'una assignatura concreta de caire instrumental (l'latí) i del professorat que la imparteix. Aquesta insatisfacció ja fou detectada el curs passat. Per tal de posar-hi remei de manera immediata en el curs 2012-13 es procedirà a una modificació substancial del Pla Docent de l'assignatura i a un canvi en el professorat.

El grau de participació en les enquestes *on line*, si tenim en compte la resta de graus del centre, ha estat relativament alt, tot i que pensem que no superar el 50% de la totalitat de l'alumnat és sempre negatiu de cara a fer-ne les valoracions corresponents. Per aquest motiu caldrà seguir emprant els mecanismes de difusió convenientes – a nivell de centre i a nivell de professorat- i insistir sobre les avantatges de respondre aquestes enquestes. Cal però, dir que en tots els casos ha estat superior la participació en el curs 2011-12 respecte de l'anterior.

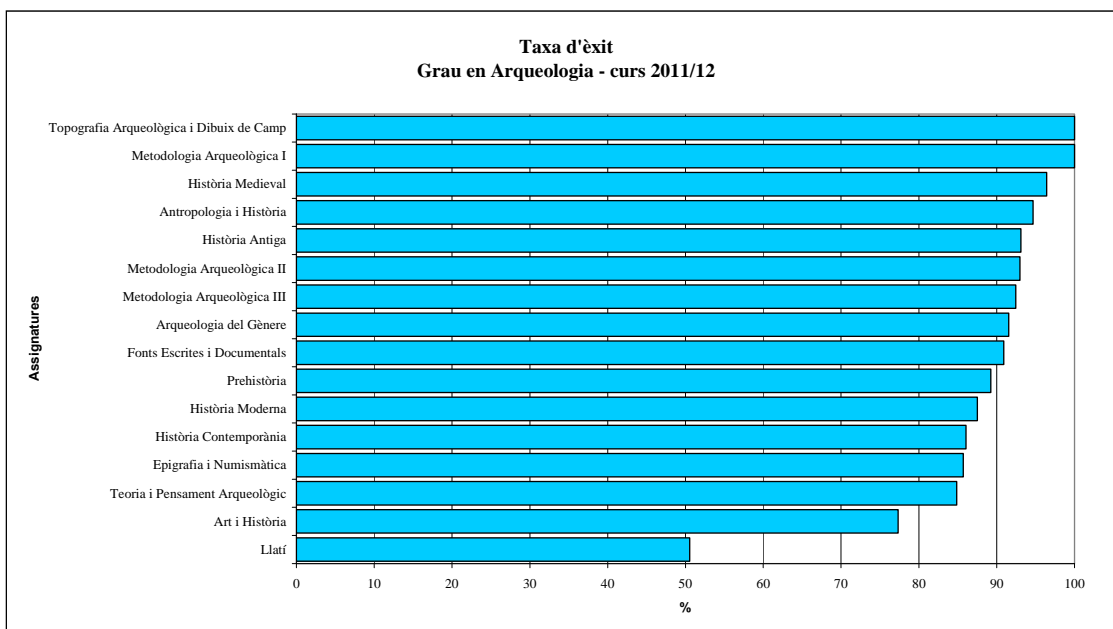
3.5.2 Rendiment acadèmic

La cap d'estudis Maria Àngels Petit realitza l'anàlisi valorant les dades rebudes per part de la Universitat de Barcelona.

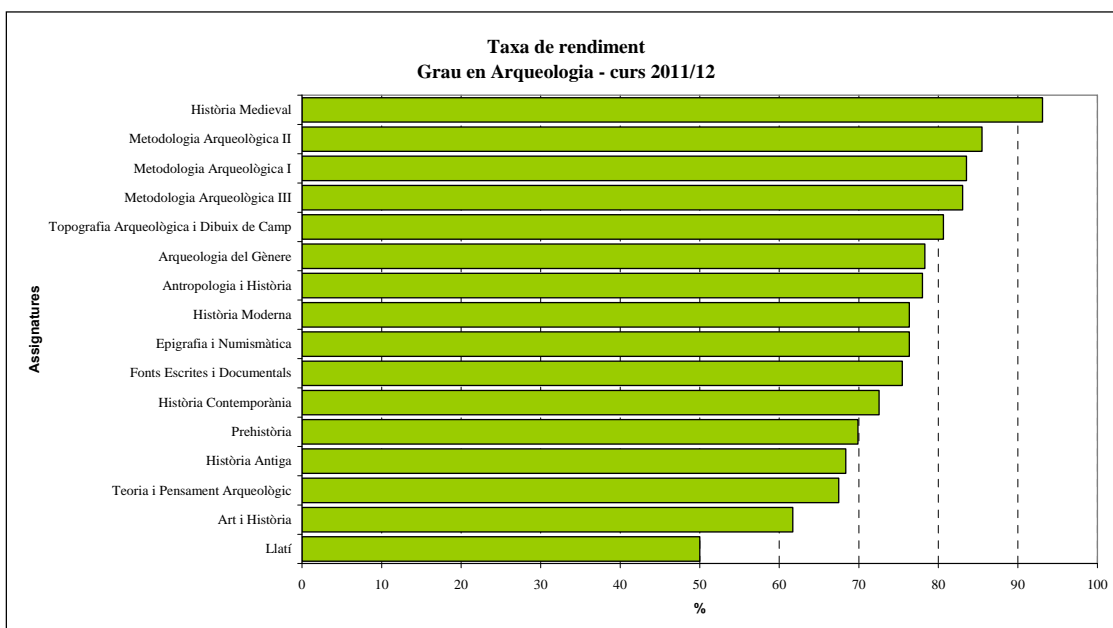
La taxa d'èxit en general és alta, superant el 85% en totes les assignatures llevat del Llatí (50%) i Antropologia i Història (78%). Com es pot veure a la gràfica que adjuntem la taxa d'èxit

² Aquestes dades han estat extretes dels resultats de les enquestes lliurades a la Cap d'Estudis.

és molt alta (supera el 90% d'aprovat) en 9 assignatures. És força alta (superant el 85% d'aprovat) en 44 assignatures i només en tres assignatures el percentatge d'èxit és menor.



La taxa de rendiment és acceptable al nostre entendre tot i que desigual. Supera el 70% en tots els casos llevat d'Història Antiga (68'5%), Art i Història (61,7%), Teoria i Pensament Arqueològic (67,50%) - una de les assignatures més complexes de primer curs- i, una vegada més, Llatí (50%). Ens preocupa la taxa de no presentats que, tot i ser desigual, al nostre entendre és inexplicablement alta (entre el 15% i el 20% de mitjana).



El percentatge d'estudiants que s'han matriculat d'alguna assignatura no superada o en la que no s'havien presentat tot hi haver-la matriculat és del 22,4%. Això vol dir que el 78% dels

estudiants supera les assignatures sense problemes. Pel que fa al curs 2011-12 és superior el percentatge de crèdits superats 89,5% respecte del 76,5% del curs anterior. La valoració per tant és positiva tan pel que fa a les dades com pel que fa a la tendència mostrada.

A l'hora de valorar la taxa d'abandonament, que és del 19,7%, (percentatge idèntic al del curs 2010-11) pensem que la xifra no resulta excessivament preocupant tot i que caldria que disminuís. Al respecte, al curs passat vam fer una valoració semblant a la que ara presentem. Hem de tenir en compte que aquest 19,7% representa un nombre de 16 persones. Un terç aproximadament (6) abandonaren des del primer moment (mai assistiren a cap curs tot i estar matriculades) per raons segurament de caire personal. La resta (10) han abandonat després de comprovar que havien errat a l'hora d'entrar a la Universitat i/o escollir aquest Grau.

En aquest sentit volem expressar el nostre esforç a l'hora de realitzar les explicacions corresponents durant les sessions d'acollida als estudiants de nou ingrés. Unes explicacions destinades a explicar la veritable naturalesa del grau, el seu caràcter tècnic i professionalitzador. La visió "romàntica" que sovint es té d'aquesta disciplina està ben allunyada de la realitat i dels ensenyaments que s'ofereixen a la UB. Aquest fet pot haver ocasionat algunes "decepcions" malgrat les informacions donades prèviament.

Finalment són insignificants numèricament els estudiants que han abandonat davant de suposades dificultats insuperables de les matèries tot i que cal mencionar un cas relacionat amb la no superació de l'assignatura de Llatí.

4. PROPOSTES DE MILLORA

4.1. Disseny, implementació i seguiment de les accions de millora

La implantació del SAIQU (http://www.ub.edu/facgh/el_sistema_de_qualitat_de_la_facultat.pdf) assegura una revisió periòdica de tots els processos i una retroalimentació contínua del sistema. La creació de la comissió de qualitat del centre (http://www.ub.edu/facgh/composicio_comissio_de_facultat.pdf).

és l'eina que permet fer un seguiment dels indicadors de cada procés que han de ser analitzats per la comissió i presentats als equips de govern dels centres perquè proposin i portin a terme les accions correctives de millora que considerin necessàries.

Així mateix, el fet que el SAIQU sigui general per a tots els centres permet revisar-lo i actualitzar-lo sota el guiatge de l'Agència de Polítiques i de Qualitat de la UB. D'aquesta manera es dóna una resposta institucional a les necessitats diverses que es presenten durant el desplegament del SAIQU.

4.2. Propostes de millora que es deriven de la valoració que es fa del desplegament de la titulació, incloent-hi totes les propostes de modificació i pla de seguiment.

Després d'analitzar els resultats i els procediments del segon any d'implantació de l'ensenyament es destaquen unes propostes de millora que no considerem substancials, sinó del tipus 1.

Propostes de millora que no cal incorporar a la informació pública de la titulació

Millorar el nivell d'experimentalitat de les assignatures del grau. Per tal d'aconseguir-ho es treballarà a fons amb els equips docents de les assignatures i es valoraran els resultats de les pràctiques programades fins el present.

Realitzar una modificació del Pla Docent de l'assignatura de Llatí, així com un canvi del professorat que la imparteix. Aquesta modificació és absolutament necessària dins de la planificació global del grau i molt especialment pel que fa al primer curs. Un mal funcionament d'una assignatura de primer pot desencadenar greus conseqüències de cara la percepció per part de l'alumnat del grau. Endemés la pròpia naturalesa de la assignatura concebuda com instrumental no l'adiu amb allò que ofereix ni els resultats que proporciona. Després de dues experiències continuades en aquest sentit (cursos 10/11 i 11/12) el consell d'Estudis del grau ha pres fermes determinacions per tal de solucionar el problema : reforma del Pla Docent i canvi de professorat.

Millora del rendiment de les enquestes *on line* pel que fa a la implicació per part del professorat i dels estudiants. En aquest sentit pensem que estem en el bon camí, ja que la resposta és força bona i sobretot millora d'un any per l'altre.

Continuar amb la programació dins de l'espai Futurs Estudiants de la UB activitats per tal de donar a conèixer el Grau d'Arqueologia de la Universitat de Barcelona.

Propostes de modificació substancial del títol que s'han sotmès a avaluació abans de ser aplicades

Considerem prematur plantejar qualsevol modificació d'aquesta naturalesa.

Modificació / Proposta de millora	Responsable de la implantació de la millora al centre	Caràcter de la millora ^(1,2 o 3)	Calendari	Estat proposta de modificació (4,5,6)
Captació, admissió i matrícula d'estudiants (PEQ 030)				
Realització d'activitats relacionades amb la difusió del grau a l'ensenyament mitjà en el marc del programa Futurs UB	Consell d'Estudis Cap d'Estudis	1	Febrer de 2013	5
Millora en les sessions d'acollida dels estudiants de nou ingrés per tal d'informar sobre el grau.	Deganat Cap d'estudis Cap de	1	Juliol i setembre de 2012	

	Secretaria Cap de Biblioteca			
Planificació i gestió docent (PEQ 060)				
Reunions amb el professorat i els coordinadors/es de les assignatures per tal de millorar el nivell d'experimentalitat	Consell d'estudis	1	Al llarg dels mesos d'abril i maig de 2012	5
Resultats (PEQ 130) –l'apartat de rendiment acadèmic i de satisfacció dels estudiants				
Intentar millorar el rendiment de les enquestes <i>on line</i> amb una major implicació per part del professorat i els estudiants.	Deganat Cap d'estudis	1	desembre de 2012 maig de 2013	5
Promoure un remodelació aprofundida del Pla docent de Llatí	Consell d'Estudis Cap d'estudis	1	Abril de 2012	5

- (1) *proposta de millora que no contempla AQU en els seu document sobre "Processos per a la comunicació i/o avaluació de les modificacions introduïdes en els títols universitaris de grau i màster".*
- (2) *requereix una modificació no substancial.*
- (3) *Requereix una modificació substancial autoritzable*
- (4) *Pendent implementar*
- (5) *En procés d'implementació.*
- (6) *Implementad*
- (7)

4.3. Seguiment de les accions de millora del curs 09/10 i 10/11

Cal recordar que el primer curs en el que es va impartir aquest grau fou el 2010-11

Proposta de millora	Estat de la proposta de modificació(4,5,6)	Observacions
Informació pública		
Avaluació de la situació d'algunes pràctiques dins del calendari acadèmic	6	
Captació, admissió i matrícula d'estudiants (PEQ 030)		
Realització d'activitats relacionades amb la difusió del grau a l'ensenyament mitjà en el marc del programa Futurs UB.	6	Activitat amb èxit que cal continuar
Millora de les sessions d'acollida dels estudiants de nou ingrés per tal d'informar sobre el grau, pla d'estudis i possibilitats de	5	Cal prosseguir en el mateix sentit



matricula a temps complet o a temps parcial.		
Planificació i gestió docent (PEQ 060)		
Reunions amb el professorat i els coordinadors/es de les assignatures per tal de millorar els continguts dels plans docents, en especial la informació relativa a les activitats programades, les pràctiques i els sistemes d'avaluació.	5	Tot hi haver-se millorat, cal prosseguir en el mateix sentit
Resultats (PEQ 130) —l'apartat de rendiment acadèmic i de satisfacció dels estudiants		
Intentar millorar el rendiment de les enquestes <i>on line</i> amb una major implicació per part del professorat i els estudiants.	5	Es tracta d'un procés de llarga durada
Fer un seguiment de la impartició de l'assignatura de Llatí per tal d'observar la seva evolució dins del Grau (taxa de rendiment, satisfacció de l'alumnat).	6	Un cop vistos els resultats es procedirà a un canvi del Pla Docent i del professorat de l'assignatura pel curs 12-13

5. EL SISTEMA D'ASSEGURAMENT INTERN DE LA QUALITAT (SAIQU) COM A EINA PER AL SEGUIMENT DE LES TITULACIONS DEL CENTRE

La Junta de Facultat de Geografia i Història vol refermar la seva voluntat d'assolir els màxims nivells de qualitat i d'excel·lència en totes les activitats que desenvolupa el centre i, per fer-ho, encomana a la Comissió de Qualitat del Centre que sigui la garant del compliment dels requisits i procediments d'assegurament intern de la qualitat (SAIQU).

El sistema de qualitat de la facultat integra totes les activitats relacionades amb la garantia de qualitat dels graus i els màsters oficials i desplega el Sistema d'Assegurament Intern de la Qualitat (SAIQU) com a l'instrument que ha d'utilitzar tant en la fase de disseny dels ensenyaments com en la del seguiment continu d'aquests per assegurar l'assoliment dels objectius associats a la formació.

Durant el procés d'elaboració dels informes de seguiment dels ensenyaments del centre (Graus i Màsters), els Caps d'estudis dels graus i els coordinadors dels màsters, que els han elaborat, han informat i han treballat prèviament amb els consells d'estudis i les comissions de màsters, han informat a la Comissió Acadèmica i a la Comissió de Màsters de la Facultat i, finalment, a la Comissió de Qualitat del Centre que en dóna el vist i plau.

La facultat de Geografia i Història té aprovat el document de política i objectius de qualitat, que especifica el seu compromís i les línies de actuació en aquest àmbit i on també hi ha dissenyat el mapa amb la gestió dels processos del SAIQU (http://www.ub.edu/facgh/el_sistema_de_qualitat_de_la_facultat.pdf).

En el transcurs de les sessions portades a terme al llarg del curs 11-12, s'ha proposat impulsar una reforma de la Comissió de Qualitat de la Facultat, per tal de modificar la composició i posar èmfasi en la necessitat de donar rellevància a la tasca de supervisió de la qualitat dels processos que es desenvolupen al centre. Entre les noves prioritats que es proposen per al 12-13 cal esmentar l'elaboració d'una memòria de centre, la realització d'informes de caràcter monogràfic sobre aspectes acadèmic-docents i el seguiment específic de l'assignatura de TFG, així com l'organització d'una jornada sobre experiències docents.

Durant el procés d'elaboració dels informes ha estat de gran utilitat l'existència de la web de Seguiment elaborada des de l'AQUB, on es troben recollits els indicadors i dades que permeten l'anàlisi del desplegament de les titulacions. L'AQUB proporciona guies de suport i la plantilla general per l'elaboració dels informes de seguiment, si bé s'ha detectat una certa dispersió en les dades a l'hora de fer la cerca d'alguns indicadors bàsics per a poder elaborar l'informe.

Finalment, la Facultat ha de reflexionar sobre les dades i indicadors i prendre decisions per millorar les deficiències que es detectin, quan aquestes siguin responsabilitat del centre.

Un cop revisats tots els informes de seguiment dels graus i màsters del centre (curs 2011-2012) la Comissió de Qualitat del Centre es reunirà per revisar els procediments aprovats.

DADES I INDICADORS INFORME SEGUIMENT CURS 2011-12

Dades generals	Nom de l'ensenyament de grau	Arqueologia	Any en que es va començar a impartir l'ensenyament		2010-2011					
	Curs acadèmic		2011-2012							
		G1067	Oferta de places		80					
			Nº estudiants nou accés		81					
			Nº total matriculats		152					
			Graduats al darrer curs		0					
Procés	Indicador	Descripció	Curs 2009-10	Curs 2010-11	Curs 2011-12					
C a p t a c i ó , a d m i s s i ó	Demanda en primera opció (peq030b)	Total de sol·licituds en primera preferència respecte al nombre places	No aplica	1,15	1,24					
	Demanda total (peq030a)	Nº total sol·licituds respecte places ofertes	No aplica	5,18	7,28					
	Nota de tall (peq030d)	Nota admissió darrer estudiant admès a l'ensenyament	No aplica	5,00	6,28					
	Nota quintil (peq030e)	Valor nota admissió del quintil	No aplica	10,31	8,91					
	Taxa matriculació en primera opció (peq030f)	Matriculats en 1ª pref. respecte total de sol·licituds en 1ª pref.	No aplica	0,91	0,72					
	Estudiants temps complet (peq030g)	Percentatge estudiants matriculats a temps complet	No aplica	75,0%	82,9%					
	Pes de l'ensenyament al total del sistema català (peq030c)	Percentatge d'estudiants matriculats a l'ensenyament de la UB respecte al total d'estudiants matriculats a les universitats públiques catalanes	No disponible	0,1%	No disponible					
	Pes de l'ensenyament a la UB (graus) (peq030k)	Percentatge d'estudiants matriculats a l'ensenyament respecte al total d'estudiants de graus de la UB	No aplica	0,40%	0,49%					
	Perfil d'ingrés (peq030h)	Percentatge dels estudiants de nou ingrés que compleixen amb el perfil d'ingrés suggerit per cursar l'ensenyament respecte al nombre total d'estudiants de nou ingrés.	No aplica	No disponible	No disponible					
		Estudiants de nou accés matriculats segons nota d'accés. Curs 2011-12	Nota	Via 0: PAAU	Via 7: PAAU amb estudis iniciats	Via 4: FP2 o MP3 o AAiOA o CFGS	Via 8: FP2 o MP3 o AAiOA o CFGS amb estudis iniciats	Via 2: diplomad, llicenciat o assimilad	Via 9: majors de 25 anys	Via 10: majors de 40 anys
		05 - <06	5	4	1	0	1	0		0
		06 - <07	14	8	2	2	2	0		0
		07 - <08	9	3	2	1	1	0		0
		08 - <09	6	3	0	1	0	4		0
		09 - <10	4	0	1	0	0	0		0
		10 - <11	1	0	0	0				
		11 - <12	3	1	0	0				
		12 - <13	1	0	0	0				
		13 - 14	0	0	0	0				
		Nota no requerida							0	

i m a t r i c u l a c i ó	Estudiants matriculats per numero de crèdits	Crèdits Matriculats	Nº Alumnes
		<15	0
		<30	1
		<45	14
		>=45	66
	Estudiants matriculats de per província de procedència	Província	Nº Alumnes
		Barcelona	65
		Girona	2
		Lleida	1
		Tarragona	2
		Resta de províncies i sense informar	11
	Estudiants matriculats per comarca de procedència	Comarca	Nº Alumnes
		Barcelonès	30
		Resta de comarques i sense informar	51
	Estudiants matriculats per estudis del pare	Nivell d'estudis	Nº Alumnes
		Altres / NS / NC	7
		Batxillerat o FP 2n grau	20
		Diplomat o Enginyer Tèc.	10
		Dr., Llicenciat, Enginyer o Arquitecte	12
		EGB o FP 1er grau	16
		Estudis primaris	14
		Sense estudis	2
	Estudiants matriculats per estudis de la mare	Nivell d'estudis	Nº Alumnes
		Altres / NS / NC	8
		Batxillerat o FP 2n grau	23
		Diplomat o Enginyer Tèc.	7
		Dr., Llicenciat, Enginyer o Arquitecte	12
		EGB o FP 1er grau	15
Estudis primaris		14	
Sense estudis		2	

Procés	Indicador	Descripció	Curs 2009-10	Curs 2010-11	Curs 2011-12	
Planificació i gestió docent + Desenvolupament de l'ensenyament	Assignatures amb pla docent publicat (peq060e)	Percentatge d'assignatures que tenen publicat a la web (GRAD) el seu pla docent respecte al total d'assignatures actives	No aplica	100,00%	100,00%	
	Assignatures de grau amb menys de 10 estudiants (peq060b)	Nº d'assignatures amb menys de 10 estudiants matriculats respecte total d'assignatures de l'ensenyament que s'oferten	No aplica	0,00%	0,00%	
	Estudiants repetidors per assignatura (peq060f) (Repetidors respecte total matriculats per assignatura. Veure document)	http://www.ub.edu/agenciaqualitat/seguiment/repetidorsgrau_11_12.pdf				
	Taxa estudiants repetidors per ensenyament	Percentatge d'estudiants que han matriculat alguna assignatura repetida respecte el total de matriculats.	No aplica	0,00%	22,37%	
	Taxa d'estudiants que realitzen el Treball Final de Grau (peq061a)	Percentatge d'estudiants que s'han presentat al TFG respecte al total d'estudiants matriculats	No aplica	No aplica	No aplica	
	Taxa d'estudiants que no aproven el Treball Final Grau (peq061b)	Percentatge d'estudiants que suspenen el TFG respecte al total d'estudiants matriculats	No aplica	No aplica	No aplica	
	Taxa d'estudiants amb alta qualificació del Treball Final Grau (peq061c)	Percentatge d'estudiants amb una qualificació del TFG >8 respecte al total d'estudiants que l'han aprovat	No aplica	No aplica	No aplica	
	Mètodes docents	Percentatge d'hores de docència per tipologia de crèdit	Descripció	Activitat		% hores
				Teoria		77,67%
				Pràctiques d'aula		9,92%
			Pràctiques de laboratori		7,44%	
			Pràctiques exteriors		0,00%	
		Seminaris		4,96%		
Professorat	Dades	Descripció	Curs 2011-12			
	Nombre total de professorat segons memòria verificada	Nombre total de professorat segons memòria verificada	120			
	Nombre total de professorat (amb docència planificada GRAD)	Nombre total de professorat (amb docència planificada GRAD)	20			
	Docència impartida per doctors	Percentatge de docència impartida per doctors	81,41%			
	Percentatge de docència impartida segons la categoria del professorat	Catedràtic	6,64%			
		Catedràtic d'escola universitària	0,00%			
		Titulars i agregats	57,75%			
		Lectors	1,71%			
		Titular d'Escola Universitària	0,00%			
		Associats i associats mèdics	24,21%			
Altres (ajudants, col·laboradors, emèrits, investigadors, visitants)		0,00%				
Sense especificar	9,68%					

Procés	Indicador	Descripció	Curs 2009-10	Curs 2010-11	Curs 2011-12
Gestió de les pràctiques externes	Valoració dels estudiants de les pràctiques no curriculars (peq 070b)	Nombre d'informes que valoren positivament les pràctiques no curriculars realitzades respecte del nombre total d'informes de valoració dels estudiants que varen realitzar pràctiques no curriculars el darrer curs acadèmic. Valor de referència: >7 (escala de referència d'1 a 10)	No aplica	No disponible	No disponible
	Valoració dels tutors de les pràctiques no curriculars (peq070c)	Nombre d'informes que valoren positivament les pràctiques no curriculars realitzades pels estudiants partit per nombre total d'informes dels tutors de pràctiques externes del darrer curs acadèmic. Valor de referència: >7(escala de referència d'1 a 10)	No aplica	No disponible	No disponible
	Taxa d'estudiants que realitzen pràctiques externes no curriculars (peq070d)	Percentatge d'estudiants que han realitzat pràctiques externes no curriculars respecte del total d'estudiants matriculats.	No aplica	No disponible	0,00%
	Valoració dels estudiants de les pràctiques curriculars (peq070e)	Nombre de memòries i/o informes que valoren positivament les pràctiques curriculars partit per nombre total d'informes de valoració dels estudiants matriculats en les pràctiques curriculars.	No aplica	No aplica	No aplica
	Valoració dels tutors de les pràctiques curriculars (peq070f)	Nombre d'informes que valoren positivament les pràctiques curriculars realitzades pels estudiants respecte del nombre total d'informes dels tutors de pràctiques externes.	No aplica	No aplica	No aplica
	Taxa d'estudiants que realitzen pràctiques externes curriculars (optatives) (peq070g)	Percentatge d'estudiants del darrer curs acadèmic que varen realitzar pràctiques externes curriculars (optatives) respecte al total d'estudiants matriculats.	No aplica	No aplica	No aplica
Gestió de la mobilitat i la internalització de l'estudiant	Estudiants estrangers en programes de mobilitat (peq080b1)	Percentatge d'estudiants estrangers en programes de mobilitat respecte al nombre total d'estudiants matriculats a l'ensenyament	No aplica	No disponible	No disponible
	Estudiants de la UB en programes de mobilitat internacional(peq080b2)	Percentatge d'estudiants de la UB en programes de mobilitat respecte al nombre total d'estudiants matriculats a l'ensenyament	No aplica	No disponible	0,00%
	Estudiants d'universitats espanyoles en programes de mobilitat (peq090a1)	Percentatge d'estudiants d'altres universitats espanyoles en programes de mobilitat nacional respecte al nombre total d'estudiants matriculats a l'ensenyament en curs acadèmic corrent	No aplica	0,00%	0,00%
	Estudiants de la UB en programes de mobilitat nacional (peq090a2)	Percentatge d'estudiants de la UB en programes de mobilitat nacional respecte al nombre total d'estudiants matriculats a l'ensenyament en curs acadèmic corrent	No aplica	0,00%	0,00%

G1067

Procés	Indicador	Descripció	Curs 2009-10	Curs 2010-11	Curs 2011-12	
R e s u l t a t s	Temps de resposta a les queixes rebudes al centre (peq100a)	Valor mitjà en dies del temps que es triga a donar resposta a una queixa rebuda al centre. <i>(Donar resposta vol dir realitzar una primera anàlisi de la queixa i iniciar els tràmits adients per resoldre aquesta (la desestimació de la queixa també és una resposta)).</i>	No aplica	No disponible	No disponible	
	Millores esdevingudes de les queixes, reclamacions i suggeriments rebuts (peq100c)	Nombre de propostes de millores aprovades per la seva implantació i que es van elaborar a partir de l'anàlisi de les queixes, reclamacions i suggeriments rebuts al centre al darrer curs.	No aplica	No disponible	No disponible	
	Taxa d'abandonament inicial (peq130f)	Percentatge d'estudiants de nou accés que no es tornen a matricular el curs següent	No aplica	19,32%	19,75%	
	Taxa de rendiment (peq130e)	Crèdits ordinaris superats respecte el total de crèdits ordinaris matriculats	No aplica	76,53%	75,82%	
	Taxa de rendiment desagregada per nota d'accés	Nota d'accés		Taxa		
		05 - <06		71,50%		
		06 - <07		72,85%		
		07 - <08		79,55%		
		08 - <09		58,20%		
		09 - <10		94,57%		
		10 - <11		100,00%		
		11 - <12		85,29%		
	12 - <13		100,00%			
	13 - 14		0,00%			
Indicadors i dades		Descripció	Curs 2009-10	Curs 2010-11	Curs 2011-12	
Percentatge de participació <i>bruta</i> (prèvia a l'elaboració d'informes) en les enquestes de valoració dels estudiants sobre les assignatures i el professorat:	Mòdul assignatura 1r Semestre		No disponible	42,42%	47,44%	
	Mòdul assignatura 2n Semestre		No disponible	14,99%	28,37%	
	Mòdul professorat 1r Semestre		No disponible	40,00%	45,71%	
	Mòdul professorat 2n Semestre		No disponible	12,08%	25,91%	
Percentatge de participació <i>ajustada</i> (dels informes elaborats) en les enquestes de valoració dels estudiants sobre les assignatures i el professorat:	Mòdul assignatura 1r Semestre		No disponible	42,42%	47,44%	
	Mòdul assignatura 2n Semestre		No disponible	15,93%	28,37%	
	Mòdul professorat 1r Semestre		No disponible	40,00%	45,71%	
	Mòdul professorat 2n Semestre		No disponible	13,17%	25,91%	
Satisfacció dels estudiants amb els espais i els equipaments utilitzats per dur a terme les assignatures	Valor promig de l'ensenyament obtingut a la qüestió "Els espais i equipaments han estat adients per a les activitats dutes a terme" de l'enquesta d'opinió de les assignatures de Grau		No aplica	7,87	6,93	
Satisfacció dels estudiants amb les instal·lacions del centre (dades per centre) (peq110c)	Valor promig del centre obtingut als ítems "aules", "aules d'informàtica", "aules d'estudis", "sales de treball del CRAI" de l'enquesta als estudiants sobre serveis, activitats i instal·lacions de la UB.		No aplica	5,6	6,27	
Satisfacció dels estudiants amb el material d'estudi i consulta de les assignatures	Valor promig de l'ensenyament obtingut a la qüestió "El material d'estudi i de consulta proposat (bibliografia, documents, recursos didàctics, etc) ha estat útil per a l'aprenentatge de l'assignatura" de l'enquesta d'opinió de les assignatures de Grau		No aplica	8,06	7,17	
Satisfacció dels estudiants amb els recursos didàctics utilitzats en la docència (dades per centre) (peq110b)	Valor promig del centre obtingut als ítems relatius al "Campus Virtual" i "recursos electrònics i en paper" de l'enquesta als estudiants sobre serveis, activitats i instal·lacions de la UB.		No aplica	6,57	7,11	
Per obtenir més informació podeu consultar la pàgina web			http://winddat.aqu.cat/			

Font: Planificació Acadèmicodocent (PA) - Servei de Planificació i Anàlisi (SPA) - Centre d'impartició de l'ensenyament