

GRAU EN ARQUEOLOGIA
INFORME DE SEGUIMENT DEL CURS ACADÈMIC
2012-2013

Informe elaborat per: Maria Àngels Petit i Mendizabal, cap d'estudis de l'ensenyament.

Informe revisat per: Comissió de Qualitat del Centre.

Informe aprovat per: Comissió Acadèmica del Centre.

Data: 17/03/2014

Sumari

1. PRESENTACIÓ	3
1.1. Fitxa identificativa de l'ensenyament.....	4
1.2. Seqüenciació de la implantació de la planificació acadèmica.....	5
1.3. Tractament de les recomanacions dutes a terme per agències d'avaluació externes.....	6
2. INFORMACIÓ PUBLICADA	7
2.1 Al web del centre	7
2.2 Al web de l'ensenyament.....	8
2.3 Seguiment i actualització de la informació publicada.....	11
3. ANÀLISI VALORATIVA DE L'ENSENYAMENT	12
3.1 Dades accés i matrícula.....	13
3.2 Orientació a l'estudiant.....	18
3.3 Planificació i gestió docent.....	19
3.4 Pràctiques externes	21
3.5 Mobilitat nacional i internacional	22
3.6 Treball final de grau	23
3.7 Professorat.....	23
3.8 Gestió dels recursos materials i serveis.....	24
3.9 Resultats	26
3.9.1 Queixes, reclamacions i suggeriments	26
3.9.2 Satisfacció de l'alumnat amb l'acció docent, la planificació d'assignatures i la satisfacció dels graduats	27
3.9.3 Rendiment acadèmic	29
4. PROPOSTES DE MILLORA	32
4.1 Disseny, implementació i seguiment de les accions de millora	32
4.2 Propostes de millora que es deriven de la valoració que es fa del desplegament de la titulació, incloent-hi totes les propostes de modificació i pla de seguiment.....	32
4.3 Seguiment de les accions de millora del curs 09/10, 10/11 i 11/12 ...	35
5. EL SISTEMA D'ASSEGURAMENT INTERN DE LA QUALITAT (SAIQU) COM A EINA PER AL SEGUIMENT DE LES TITULACIONS DEL CENTRE .	37

DESPLEGAMENT I SEGUIMENT DE LES TITULACIONS OFICIALS A LA UB:

1. PRESENTACIÓ

L'Arqueologia, com a disciplina que estudia les societats del passat a través de la cultura material, té avui dia una categoria independent, amb un estatus propi i un cos teòric i metodològic que li dóna un caire singular dins de l'àmbit de les Humanitats.

L'Arqueologia és, endemés, la única disciplina dins de les Humanitats regulada per normatives específiques. El Grau en Arqueologia permet complir amb el requisit legal que estableixen les diferents lleis del Patrimoni Històric o Cultural de les Comunitats Autònomes d'Espanya les quals declaren els béns arqueològics de domini públic i atorguen la responsabilitat dels projectes d'arqueologia als professionals en la matèria. Uns professionals que fins fa poc no es trobaven recolzats per un títol acadèmic propi.

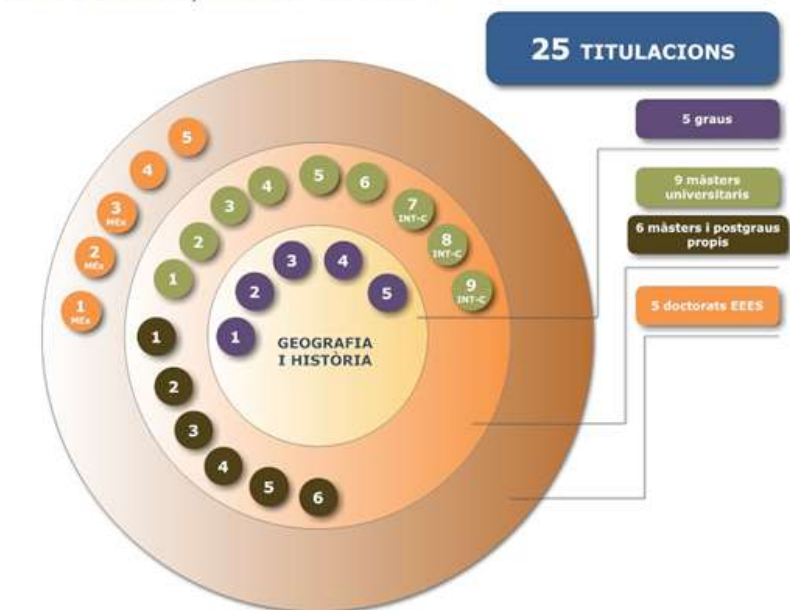
La titulació de graduat/da en Arqueologia que es proposa des de la Universitat de Barcelona té com objectiu la formació dels arqueòlegs i arqueòlogues del demà amb uns nivells de formació teòrica i pràctica suficients en el terreny de la història i alhora amb les aptituds, habilitats i destreses que els han de permetre comprendre els procediments i tècniques arqueològiques i saber-les interpretar en clau històrica dels de la Prehistòria a la Història Contemporània. El Grau en Arqueologia que proposa la Universitat de Barcelona és el garant de formació per els futurs professionals qualificats en el coneixement, protecció i rendibilització dels béns patrimonials arqueològics.

El Grau en Arqueologia s'imparteix a la Facultat de Geografia i Història de la Universitat de Barcelona juntament amb d'altres quatre graus. El fet de trobar-se inserit en aquesta Facultat, el veïnatge dels graus en Geografia, Antropologia, H. de l'Art i Història permeten al Grau en Arqueologia aprofitar i rendibilitzar recursos tant humans (professorat) com de serveis i instal·lacions. Cal destacar en especial la complementarietat amb el Grau en Història, complementarietat que neix de la pròpia essència conceptual del Grau en Arqueologia i que es veu reflectida en un Pla d'Estudis que comparteix amb Història un percentatge significatiu d'assignatures: 7 de formació bàsica (57 crèdits), 1 obligatòria (6 crèdits) i 6 optatives (fins a 12 crèdits per a l'estudiant).

El Grau en Arqueologia s'inicià a la Universitat de Barcelona el curs 2010-11 i per tant en aquest curs 2012-13 s'han implantat les assignatures corresponents als tres primers cursos. Per aquest motiu totes les dades que fan referència a la valoració del grau un cop aquest ha finalitzat (per exemple TFG, taxa d'abandonament global, etc...) no poden ser analitzades encara.

Com acabem de dir al curs 2012-2013, el Grau en Arqueologia s'imparteix a la Facultat de Geografia i Història de la Universitat de Barcelona, juntament amb altres 4 titulacions, tal i com es mostra a la figura següent:

FACULTAT DE GEOGRAFIA I HISTÒRIA
Oferta d'ensenyaments 2012-2013



1.1. Fitxa identificativa de l'ensenyament

Arqueologia	Any en que es va començar a impartir l'ensenyament	2010
	Oferta de places	80
	Nº estudiants nou accés	85
	Nº total matriculats	209
	Graduats al darrer curs	No aplica
2012-2013		

Objectius de la titulació

OBJECTIUS GENERALS:

Propiciar que l'alumne assoleixi la formació arqueològica amb el coneixement teòric, metodològic i tècnic necessari així com l'adquisició de competències, habilitats i destreses genèriques i específiques que permetin una formació intel·lectual interdisciplinària, la incorporació al mercat laboral i, si es desitja, l'accés als estudis de postgrau i de doctorat per tal de millorar els coneixements, la professionalitat i la incorporació a la recerca.

OBJECTIUS ESPECÍFICS:

Atenent l'adquisició de coneixements, habilitats i destreses específiques propis de la disciplina arqueològica.

1. Comprendre i explicar la complexitat i diversitat social al llarg del passat per tal de poder aplicar-les a la realitat present i a la defensa dels principis d'equilibri i d'igualtat amb especial atenció a qüestions de gènere, opció sexual, medi ambient, valors de pau i convivència no discriminatòria.

2. Emprar els models teòrics i valorar críticament les diferents metodologies de treball per tal d'interpretar les dades empíriques.

3. Conèixer els procediments i desenvolupar habilitats relacionables amb d'altres disciplines com ara l'Antropologia Biològica, la Geologia, la Física, la Química o la Biologia.

4. Adquirir coneixements d'informàtica per a la pràctica professional i en especial destreses relacionades amb les noves tecnologies, la presentació visual, el dibuix tècnic, etc...

5. Comprendre i practicar els principis de l'Arqueologia Preventiva basats en el coneixement, la planificació i el control. Conèixer la legislació relacionada amb la Protecció del Patrimoni Arqueològic, i d'altres normatives relatives al sòl i el medi ambient, imprescindibles pel desenvolupament pràctic de la gestió del Patrimoni Arqueològic.

1.2. Seqüenciació de la implantació de la planificació acadèmica (fins al curs actual)

El grau ha estat concebut de manera que s'implanta gradualment curs a curs. Durant el curs 2012-13 s'han impartit les vuit assignatures obligatòries programades pel primer curs, les vuit assignatures obligatòries programades pel segon curs, així com les sis assignatures obligatòries programades pel tercer curs. També s'han obert tres assignatures optatives pròpies del Grau en

Arqueologia a les que cal sumar la oferta de 6 assignatures optatives més pròpies del Grau en Història.

Aquest grau és del tot nou, no té referència ni antecedents en cap llicenciatura anterior a la Universitat de Barcelona. Per tant la seva implantació no té a veure amb el procés de des-implantació de cap llicenciatura.

Calendari d'implantació

Curs a curs títols de 4 anys (240 crèdits)

Assignatures	2010-11	2011-12	2012-13	2013-14
Primer	Docència	Docència	Docència	Docència
Segon		Docència	Docència	Docència
Tercer			Docència	Docència
Quart				Docència

1.3. Tractament de les recomanacions dutes a terme per agències d'avaluació externes

- a) **Graus que van fer informe de seguiment en alguna de les convocatòries realitzades (09/10, 10/11 i/o 11/12) però no han estat avaluats per AQU.**

No es disposa de propostes d'actuació a desenvolupar, ja que aquest ensenyament no ha estat avaluat per AQU en cap dels tres anys que es porten realitzant informes de seguiment.

2. INFORMACIÓ PUBLICADA

En aquest apartat es presenta com el centre fa pública la informació referida a l'ensenyament del Grau en Arqueologia a través del web.

2.1 Al web del centre

El centre publica en el seu web <http://www.ub.edu/facgh/gh.htm> tota la informació bàsica relacionada amb el desenvolupament operatiu del programa formatiu conjuntament amb els indicadors relacionats. Aquesta informació segueix els criteris generals d'estructura i continguts unificats per a totes les titulacions de la UB¹.

La informació pública s'ha estructurat segons els grups d'interès a qui s'adreça.

- Futurs estudiants: informació descriptiva general, breu i sintètica amb referents per poder demanar més informació.

http://www.ub.edu/web/ub/ca/estudis/estudiar_UB/futurs_estudiants/futurs_estudiants.html

http://www.ub.edu/facgh/queoferim/grau/grau_arqueologia/

- Alumnes de nou accés: informació puntual que necessiten per iniciar el procés de matrícula i les classes (destacat al juliol i setembre)

http://www.ub.edu/facgh/ses_info_12_13.htm

- Alumnes de l'ensenyament: informació més pràctica per al seguiment diari dels seus estudis i sobre tots els tràmits que puguin necessitar (mobilitat, pràctiques externes...)

http://www.ub.edu/facgh/guies_graus_12_13/12-13/arqueologia.pdf

- PAT o accions d'orientació dirigides als futurs estudiants, alumnes nou accés i alumnes ensenyament

http://www.ub.edu/facgh/atencio_est/

¹El desplegament d'alguns continguts informatius es farà a mesura que es vagi desenvolupant l'ensenyament. Per exemple la informació sobre el TFG.

El Pla d'Acció Tutorial no ha estat implantat en els Graus de la Facultat de Geografia i Història, tampoc en el Grau en Arqueologia . No obstant això, la Comissió Acadèmica de la Facultat està elaborant les bases per tal d'implantar-lo el curs 2013/2014.

- Societat: informació adreçada a empreses i institucions d'àmbit acadèmic i professional i altres organismes i/o persones.
<http://www.ub.edu/facgh/queoferim/index/secundaria.htm>
<http://www.ub.edu/facgh/queoferim/index/empreses.htm>
<http://www.ub.edu/facgh/queoferim/index/antics.htm>
- Professorat: informació de contacte (adreça de correu electrònic, tel., despatx...) i perfil acadèmic (formació, línies d'investigació, publicacions, etc..)
<http://www.ub.edu/facgh/queoferim/index/dep.htm>
- Així mateix, el centre, mitjançant el seu apartat de Sistema de Gestió de la Qualitat publica informació completa relacionada amb els indicadors de tots els seus ensenyaments oficials.
<http://www.ub.edu/facgh/sistemaqualitat.htm>

2.2 Al web de l'ensenyament

A més de remetre a les informacions generals i oficials de l'ensenyament d'Arqueologia visibles al web del Centre, el web del Departament de Prehistòria, Historia Antiga i Arqueologia informa sobre el Grau

<http://www.ub.edu/prehist/main.htm>

a través d'un web propi

<http://www.ub.edu/grauarqueol/>

aquest web també es troba enllaçat des del web del Departament d'Història Medieval, Paleografia i Diplomàtica

<http://www.ub.edu/medieval/DOCENCIA/docencia.html>

El web propi del Grau d'Arqueologia conté les informacions fonamentals sobre el mateix que ja apareixen en els webs del centre i que hem mencionat més amunt, així com d'altres informacions específiques com ara els horaris de les assignatures

<http://www.ub.edu/grauarqueo/catala/cat-horaris.html>

En aquest web existeix endemés una pestanya denominada “destaquem” dins de la qual apareix l'apartat “notícies” on es situen notícies relacionades amb el món de l'arqueologia en general

http://www.ub.edu/grauarqueo/catala/cat_destaquem-NOT.html

D'altres que interessin directament als estudiants del Grau es mostren a l'apartat “estudiants”

http://www.ub.edu/grauarqueo/catala/cat_destaquem-EST.html

I finalment un tercer apartat denominat “activitats” on es penja informació relativa al curs (sortides de camp, pràctiques de laboratori, seminaris, conferències etc...)

http://www.ub.edu/grauarqueo/catala/cat_destaquem-ACT.html

Descripció general de l'ensenyament: admissió i orientació dels estudiants, competències i objectius d'aprenentatge de l'ensenyament, professorat, estructura curricular.

<http://www.ub.edu/prehist/main.htm>

<http://www.ub.edu/grauarqueo/>

http://www.ub.edu/facgh/queoferim/grau/grau_arqueologia/

<http://www.ub.edu/grad/infes/fitxaInfe.jsp?n0=L&n1=0&n2=1&curs=2012&ens= TG1067>

Dades de l'ensenyament:

http://www.ub.edu/facgh/arqueologia/guia_grau_arqueologia/2013_14/dades_arqueo.htm

sistema de gestió de la qualitat al centre, dades del cursos 09/10, 10/11,11/12 i 12/13:

<http://www.ub.edu/facgh/sistemaqualitat.htm>

http://www.ub.edu/agenciaqualitat/ca/seg_ver/graus/arqueologia

Informació relativa a les assignatures: pla docent

<http://www.ub.edu/grad/infes/fitxaInfe.jsp?n0=L&n1=0&n2=1&curs=2012&ens= TG1067>

Informació relativa al disseny, gestió i desenvolupament del TFG.

El Grau en Arqueologia encara no ha implantat el Treball Final de Grau que es reserva a quart curs.

Informació relativa a les pràctiques externes del grau: nombre de places, llistat d'institucions, procediment per la inscripció i selecció...

El Grau en Arqueologia no contempla pràctiques externes. Ben al contrari té en el seu Pla d'Estudis dues assignatures obligatòries de Pràctiques. Enguany ha implantat l'assignatura **Pràctiques I**. Més endavant explicarem el procediment seguit per a la seva inscripció i atorgament de places a tots els estudiants.

<http://campusvirtual.ub.edu/course/view.php?id=38310>

Mecanismes de participació dels estudiants en el sistema d'assegurament de la qualitat de l'ensenyament

<http://www.ub.edu/facgh/sistemaqualitat.htm>

Mecanismes de defensa de l'estudiant, informació sobre els procediments d'atenció de queixes, reclamacions i suggeriments

<http://www.ub.edu/facgh/org/administracio/secretaria.htm>

http://www.ub.edu/facgh/dubtes_queixes/formulari_ca.htm

2.3 Seguiment i actualització de la informació publicada

La posada en marxa del sistema d'assegurament de la qualitat (SAIQU) introdueix els mecanismes per assegurar que la informació disponible sigui correcta i que s'actualitza amb la freqüència adequada. A tal efecte a tots els apartats del web s'indica la data de la darrera actualització, llevat del web propi del grau.

Es responsabilitat del centre en difondre i mantenir actualitzada la política i els objectius de la qualitat a través del web. També és responsabilitat del centre definir altres mitjans per fer-ne difusió entre el personal (PDI i PAS) i els representants dels estudiants del centre.

3. ANÀLISI VALORATIVA DE L'ENSENYAMENT

Anàlisi de la informació i valoració d'indicadors

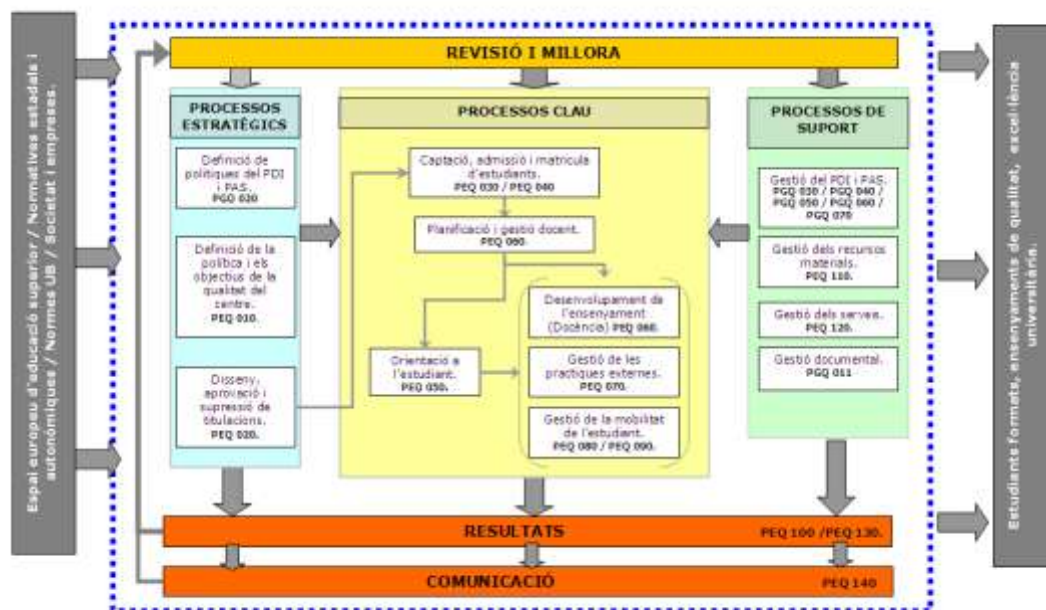
En aquest apartat es fa una anàlisi a través dels indicadors quantitius i dels diversos estudis elaborats pels serveis de la UB així com de la resta d'informació escrita (interna i/o pública) de que disposa el centre.

A través del sistema d'Assegurament de la Qualitat (SAIQU) s'ha elaborat el mapa de processos de cada centre, cosa que ha permès identificar i classificar cada un dels processos clau que intervenen en el programa formatiu de l'ensenyament. A més, el SAIQU proposa el desplegament gradual d'un conjunt d'indicadors lligats als diversos processos, fins al moment de l'acreditació.

Una de les tasques que ha estat duent a terme la Comissió de Qualitat del centre és desplegar el SAIQU a través del mapa de processos i els seus procediments associats. D'aquesta manera des del centre ja s'ha reflexionat sobre qui i com s'ha de fer la tasca de planificació i avaluació dels diversos processos.

D'igual manera la Comissió de Qualitat de la Facultat ha elaborat un informe específic sobre les enquestes d'opinió de l'alumnat i sobre diversos aspectes relacionats amb l'ús del Campus Virtual entre el professorat d'aquesta Facultat. Les dades obtingudes també es faran servir a l'hora d'analitzar el Grau en Arqueologia i la seva evolució des de la implantació el curs 2010-2011.

MAPA DE PROCESSOS DEL SAIQU AL CENTRE



El nostre ensenyament es va iniciar al curs 2010-11 la qual cosa els processos sotmesos a un seguiment més exhaustiu són els següents:

- Captació, admissió i matrícula d'estudiants (PEQ 030)
- Orientació a l'estudiant (PEQ 050)
- Planificació i gestió docent (PEQ 060) —l'apartat de la publicació dels plans docents al GRAD i la utilització del campus virtual.
- Desenvolupament de l'ensenyament*: Treball Final de Grau, Professorat, Pràctiques externes (PEQ 070), Mobilitat nacional i internacional (PEQ 080 i PEQ 090).
- Gestió dels recursos materials i serveis (PEQ110 i PEQ120)
- Resultats (PEQ 130) — l'apartat de queixes, reclamacions i suggeriments (PEQ 100) i l'apartat de rendiment acadèmic i de satisfacció dels estudiants.

3.1 Dades accés i matrícula

Aquesta anàlisi ha estat realitzada per la Cap d'Estudis d'Arqueologia Dra. Maria Àngels Petit i Mendizabal. S'han valorat les dades proporcionades per l'Agència de Polítiques i Qualitat de la UB

<http://www.ub.edu/agenciaqualitat/ca/ensenyaments/proc%C3%A9s-d%E2%80%99elaboraci%C3%B3-dels-informes-de-seguiment-al-curs-2011-2012>

<http://www.ub.edu/agenciaqualitat/ca/ensenyaments/fonts-dinformaci%C3%B3-pel-seguiment-de-graus-i-m%C3%A0sters>

El Consell d'Estudis del Grau en Arqueologia ha anat valorant els processos de captació, admissió i matrícula en les seves reunions periòdiques per tal de fonamentar la presa de decisions.

Cal recordar que només es poden valorar els tres primers cursos d'aquest grau amb la possibilitat només de referenciar els cursos 2010-11 i 2011-12, (no existia una llicenciatura anterior). Per aquest motiu no podem valorar algun dels apartats proposats a l'informe genèric (per ex. TFG).

Tot i que no hi havia experiències anteriors, en funció als interessos manifestats pels estudiants de la Llicenciatura d'Història, àdhuc del Grau d'Història, les previsions de matrícula eren bones i així s'exposava a la memòria del Grau d'Arqueologia. Aquestes previsions es van veure confirmades en les matrícules del primer i segon curs i ara es corroboren de nou en el tercer curs d'implantació.

La relació entre la oferta, que sempre ha estat la mateixa (80 places), i la demanda és al nostre entendre òptima. I encara més si comparem la ràtio entre la oferta i la demanda **en primera opció** aquesta ha anat creixent en favor de la demanda curs rere curs (2010: 1,15; 2011: 1,24 i **2012: 1,48**). Aquesta ràtio és la més adequada per a fer valoracions sobre el nivell de demanda social del Grau en Arqueologia a la UB. Tot i amb això també cal mencionar la ràtio entre la demanda global (comptabilitzant totes les opcions) que és de 6,5.

La matrícula s'ha elevat a **85** en atenció a les llistes arribades de la Generalitat. El nombre total de matriculats dels tres cursos en actiu ha estat de **209**. Finalment la matrícula dels estudiants de primer ha vist augmentat el seu nombre en tres estudiants (88) procedents d'altres graus i que no optaren per la via de la preinscripció (amb estudis iniciats per convalidació de 30 crèdits ECTS de formació bàsica d'altres carreres).

Cal destacar que el percentatge d'estudiants matriculats en primera opció és important (taxa de matriculació en primera opció **71,2**).

La nota de tall requerida per tal d'accedir a la matrícula del Grau d'Arqueologia a la UB era enguany de **6,06**, essent la nota de tall de la primera assignació 6,89 amb una evolució creixent respecte dels anys anteriors (2010: 5; 2011: 6,28). A continuació presentem un quadre amb la comparativa de les notes de tall del Grau en Arqueologia a les dues universitats catalanes que l'imparteixen.

Universitat	Nota de tall de la primera assignació	Nota de tall global
UB	6,89	6,06

UAB	6,1	5
-----	-----	---

Tot i amb això, volem remarcar que el 65% dels estudiants procedents de la via PAU (els més nombrosos amb un 74,1%) tenien una nota de tall entre el 7 i el 9,9 (nota d'accés del quintil **9,83**, essent superior al curs 2012: 8,91). El 27% tenia una nota de tall superior al 10. Els percentatges són millors als dels cursos passats, com així ho demostra el fet que no s'han matriculat estudiants procedents de la via PAU amb notes inferiors a 6 cosa que no havia passat amb anterioritat.

Pel que fa a procedència de CFGS, que és del 3,5% (3 estudiants), resulta molt poc significativa per extreure'n dades sobre la nota de tall que sempre és superior al 7.

Completa la procedència acadèmica dels ingressats la via PAU amb estudis iniciats relativament important (15%), amb estudis iniciats per convalidació de 30 crèdits ECTS de formació bàsica d'altres carreres (3,4%) i els majors de 25 anys (3,7%) de nou poc significativa.

El perfil dels estudiants ingressats ha presentat en aquest curs un desequilibri d'entre sexes 57,5% de dones i un 42,5% d'homes. Aquesta diferencia encara fou superior el curs passat (63,5% 36,5%) mentre que el curs 2010 fou molt equilibrat (51% a 49%).

La procedència dels estudiants que han iniciat els seus estudis el curs 2012-13 és la següent: el 4,7% són estrangers, la meitat dels quals té com a procedència l'Amèrica Llatina (2,3%). Aquests percentatges es repeteixen any rere any. Dels espanyols cal destacar que el 5% procedeixen de fora de Catalunya, percentatge idèntic al del curs 2010-11, i diferent del curs 2011-12 que es disparà al 16%. Desconeixem el motiu pel qual el curs 2011-12 augmentà el nombre de vinguts de fora de Catalunya. També volem fer constar que el 7% dels estudiants catalans tenen com a procedència comarques externes a la província de Barcelona. Aquest percentatge és manté els tres cursos (2010-11: 8%; 2011-12: 6%) En resum cal destacar que es presenta de manera continuada una capacitat de captació forana gens negligible (17% en total). Hem considerat captació forana aquella que transcendeix l'àmbit geogràfic més proper a la UB, ja que per un estudiant procedent per exemple de les comarques gironines escollir una de les dues universitats que imparteixen el grau va més enllà de la situació geogràfica d'aquestes. Pensem que aquests percentatges es mantindran, ja que llarg del curs han estat nombroses les sol·licituds d'informació realitzades en aquest sentit tant a la secretaria del centre com a la cap d'estudis.

El 16% dels estudiants que han iniciat el Grau en Arqueologia el curs 2012-13 o bé tenien estudis iniciats o bé tenien una altra llicenciatura. Aquests percentatges s'assemblen molt al del curs passat i responen, al nostre entendre, al fet que es tracta d'un grau que ha cridat l'atenció i ha obert noves

expectatives a estudiants que havien cursat altres carreres o n'estaven cursant (Història, Belles Arts (Restauració), Història de l'Art Clàssiques). Tot i amb això, veiem com els percentatges minven lleugerament la qual cosa es podria explicar pel fet que el Grau va deixant de ser considerat una novetat.

El nombre d'estudiants que han optat per a realitzar els seus estudis a temps complet ha estat del 85,2% (semblant al curs 2010-11: 75% i 2011-12: 80%). Es tracta d'un percentatge elevat que es manté i àdhuc augmenta cada curs. Pensem que es tracta d'una dada relacionable amb el tipus d'estudiant que accedeix al Grau en Arqueologia, el perfil del qual tractarem a continuació.

L'estudiant del Grau en Arqueologia és fonamentalment jove (85,% menor de 25 anys) sense responsabilitats familiars (el 93,7% són solters) ni càrregues econòmiques importants (nomes el 6,2% viu en domicili propi). No obstant això, volem remarcar que el 21, 2% dels matriculats manifesta que treballa, ja sigui a temps parcial, a precari i en poques ocasions a temps complet.

Aquestes característiques s'accentuen any rere any (per exemple el curs 2011-12: el percentatge de menors de 25 anys era del 77%, essent solters el 90% i vivien en domicili propi el 9%). també hi havia més estudiants que manifestaven que treballaven (33%). Tot això ens ajuda a perfilar la tipologia de l'estudiant del Grau en Arqueologia diferenciada de la dels estudiants de la resta de Graus de la Facultat de Geografia i Història on el percentatge de majors de 25 anys i de 40 anys és relativament important.

Ajuden a completar aquesta imatge els aspectes vocacionals expressats a l'hora de matricular-se. Aspectes que es mantenen al llarg dels cursos 2010-11, 2011-12 i 2012-13. Els estudiants han manifestat en el 70% dels casos que l' opció ha estat exclusivament vocacional. D'entrada un 51% diuen tenir expectatives professionals, es a dir el seu objectiu és exercir la professió d'arqueòleg/a. El **96%** manifesta que el Grau en Arqueologia ha estat la seva primera preferència.

Aquest conjunt de dades ajuda a perfilar el tipus d'estudiant que pot ser dona o home, eminentment jove que es dedica prioritàriament a realitzar el Grau per motius vocacionals i amb certes expectatives d'exercir la professió d'arqueòleg/a. El caràcter professionalitzador del Grau, evidenciat en el seu Pla d'estudis i que ja deixava ben clara la Memòria de Verificació que es presentà en el seu moment, fa que les persones que l'estudien majors de 25 anys siguin rares (8,23%) i les majors de 40 pràcticament inexistentes (1,1%) .

Aquestes dades han estat obtingudes a partir de a informació facilitada per l'OOAU procedent dels alumnes matriculats a Arqueologia de la UB procedents de 1a assignació i que realitzaren les PAU's

Els estudis previs dels matriculats són adequats dins de les característiques predeterminades per l'ensenyament a secundària en un 90,28% (El curs 2011-12: 92%). Així figura en les dades proporcionades per l'OOAU a l'apartat de l'opció concordant amb l'estudi assignat.

A la memòria de Verificació del Grau en Arqueologia presentada a ANECA es deia que seria bo que els estudiants que optessin al Grau en Arqueologia dominessin una llengua estrangera, tinguessin un coneixement bàsic de les TIC's i de la llengua Llatina. Dons bé, pel que fa al coneixement de llengües, tot i que 11,7% dels estudiants tenen procedència no catalana la comprensió del català reconeguda per part del conjunt dels estudiants és molt alt. Només en un cas s'especifica la no comprensió oral i en tres escrita a l'inici dels estudis. Aquest fet és degut a la residència a Catalunya d'alguns estudiants estrangers i a la procedència de territoris de parla catalana (País Valencià i Balears) per part alguns procedents d'Espanya (fora de Catalunya). Respecte de la llengua estrangera el 100% manifesten una suficient comprensió oral i escrita de l'anglès i el 45% del francès. Si es fa referència a la llengua llatina el percentatge d'estudiants amb coneixements de llatí és del 15%. L'assignatura de Llatí que s'imparteix a primer curs ha estat programada amb la finalitat de superar el problema que es podria plantejar en enfrontar-se al segon curs a assignatures com ara Epigrafia i Numismàtica o Fonts Escrites i Documentals. Pel que fa a les TIC's només en dos casos es manifesta el desconeixement més bàsic a l'inici dels estudis. El 71% tenen coneixement previ de l'entorn Moodle i el 73,7% considera que el seu coneixement d'eines d'ofimàtica és bo. Aquestes dades han estat obtingudes a partir de a informació facilitada per l'OOAU procedent dels alumnes matriculats a Arqueologia de la UB procedents de 1a assignació i que realitzaren les PAU's.

Val a dir que el pes de l'ensenyament dins del conjunt de la UB és baix 0,49% com no podria ser d'altre manera, ja que sempre hem considerat que l'oferta de places d'aquest ensenyament ha de ser equilibrada respecte les necessitats reals de professionals. Respecte a aquesta oferta es prima la qualitat a la quantitat en un grau eminentment professionalitzador i molt tècnic. Aquesta particularitat ha estat reconeguda per la Generalitat de Catalunya partir del curs 2011-12 atorgant-li un nivell d'experimentalitat superior. La Universitat de Barcelona es fa càrrec d'un nombre important del total d'estudiants d'arqueologia de les universitats públiques catalanes si tenim en compte la informació publicada per l'altra universitat que realitza un Grau en Arqueologia a Catalunya (UAB) en el seu apartat "El Grau en xifres":

<http://www.uab.es/servlet/Satellite/estudiar/llicitat-de-graus/el-grau-en-xifres/arqueologia-grau-ees-1297754209672.html?param1=1229413436622>

No podem comparar amb exactitud les xifres del nombre de matriculats en ambdues universitats, car el Grau d'arqueologia a la UAB s'inicià un curs abans que el de la UB i per tant el nombre d'estudiants és superior: 266 a la UAB i 209 a la UB. No obstant això, si comparem els tres primers cursos matriculats el nombre d'estudiants és gairebé idèntic (211 els tres primers cursos de la UAB i 209 a la UB).

Sembla clar, vistos tots els resultats suara analitzats, que el Grau en Arqueologia de la Universitat de Barcelona té molt bona acollida i respon tal i com s'explicava a la Memòria de Verificació a expectatives i demandes socials

reals.

A l'informe de seguiment del curs acadèmic 2010/11 proposàrem la realització d'activitats relacionades amb la difusió del Grau a l'ensenyament mitjà en el marc del programa Futurs UB. Pensem que aquesta acció (que ha estat realitzada durant el cursos 2011-12 i 2012-13 organitzant el taller "*D'Indiana Jones a l'arqueologia real*", tot i que limitada en el seu abast, dona els fruits que s'esperen.

<http://www.ub.edu/futursinousestudiants/arqueologia.html>

D'igual manera sempre s'han cuidat les sessions informatives (portes obertes) i d'acollida que programa la Facultat.

<http://www.ub.edu/grauarqueo/catala/destaquem/estudiants/cat-EST-portes-obertes.html>

L'existència i manteniment al dia d'un web propi on es pengen les activitats realitzades pels estudiants del Grau ens sembla, també, molt adient per a difondre la naturalesa i característiques d'aquest.

<http://www.ub.edu/grauarqueo/>

Després d'haver analitzat les dades d'accés, matrícula i perfil dels ingressats considerem que cal perseverar en la cura i atenció dels Futurs Estudiants manifestada en les diverses activitats que acabem d'explicar com en donar visibilitat al Grau amb el manteniment del web propi endemés del web del centre. D'igual manera cal perseverar en la cura de les sessions informatives i d'acollida i en el manteniment del web propi del grau que ajuda a donar-ne visibilitat i a explicar les característiques del mateix.

Pel curs 2013-14 hem proposat la realització d'un vídeo promocional de 4' que expliqui d'una manera dinàmica i engrescadora la naturalesa del Grau en Arqueologia, donant veu als propis estudiants, al professorat i a membres de la col·lectivitat arqueològica del país.

3.2 Orientació a l'estudiant

Als darrers paràgrafs de l'apartat anterior 3.1. hem explicat abastament les estratègies emprades de cara al bon acolliment i orientació dels estudiants que pensen en un futur més o menys immediat matricular-se en el Grau en Arqueologia. Recordem que ja hem parlat dels tallers programats amb Futurs Estudiants-UB, les sessions informatives del Centre, el Web propi del grau i la realització d'un vídeo promocional.

Un cop l'estudiant s'ha matriculat del Grau i inicia els seus estudis fins aquest curs tenia com a interlocutor la Cap d'Estudis per tal d'aconseguir un millor rendiment en el seu treball. D'igual manera tenia i té els seus companys

representants al Consell d'Estudis per tal d'eleva les queixes i suggeriments de millora. Un altre manera (individualitzada) de presentar les seves queixes és la bústia *on line* del centre. No obstant això, des de la Comissió Acadèmica de la Facultat s'ha vist la necessitat d'implantar un sistema de Tutories que permetin un seguiment acurat al llarg del primer curs de carrera, període on es poden manifestar desajustos en els hàbits d'estudi i en tot el que suposa l'entrada a la Universitat per part dels novells estudiants. El PAT (Pla d'Acció Tutorial) està funcionant en d'altres centres de la UB i s'ha acordat que durant el curs 2013-14 s'implanti a la Facultat de Geografia i Història (Graus d'Arqueologia, Història, Geografia i H. de l'Art).

A principis del curs 2013-14 es realitzarà una sessió informativa al professorat tutor de la Facultat.

El grau d'Arqueologia comptarà amb quatre professors tutors (dos pel grup A i 2 pel grup B) als qual s'atribuirà una mitjana de 20-22 alumnes a cadascun d'ells. Es realitzaran tres reunions conjuntes al llarg del curs, així com s'arbitrarà un horari concret setmanal per exercir la tutoria individualitzada. A l'informe del curs 2013-14 podrem valorar-ne els resultats.

3.3 Planificació i gestió docent

La cap d'estudis Maria Àngels Petit i Mendizábal realitza l'anàlisi. El Consell d'Estudis d' Arqueologia ha valorat els Plans Docents de totes les assignatures implantades fins ara, així com també ho han fet els Consells dels Departaments corresponents (Prehistòria, H. Antiga i Arqueologia; H. Medieval, Paleografia i Diplomàtica; H. Moderna; H. Contemporània; H. de l'Art; Antropologia Cultural i H. d'Amèrica i Àfrica, i Filologia Llatina).

L'aplicació informàtica GRAD comuna a tota la UB permet recollir els components bàsics i complementaris especificats a les normes reguladores dels plans docents de totes les assignatures per als ensenyaments de la UB a l'hora facilitat l'entrada de totes les dades en el pla docent i la seva explotació; també permet usar- el PD amb finalitats informatives.

El grau en Arqueologia té publicats al web del centre i al Campus Virtual de cada assignatura des de la seva implantació, **el 100% dels plans docents** de les assignatures. Volem recordar aquí que els dos primers cursos del Grau d'Arqueologia comparteixen el 50% d'assignatures amb el Grau d'Història i que els plans docents són comuns per ambdós graus. D'igual manera 6 assignatures optatives del Grau en Arqueologia són optatives o obligatòries en el Grau en Història i per tant també comparteixen els Plans d'Estudis.

Als PD's s'especifiquen els objectius, les competències, els requisits, els continguts en blocs així com la bibliografia bàsica. Cal destacar que també s'assenyalen els sistemes d'avaluació, les condicions d'aquesta i els percentatges de cadascuna de les proves i elements que s'avaluen (actitud,

pràctiques, seminaris, treballs, exàmens...) També s'expliquen les diverses activitats programades dins de cada assignatura (teoria, pràctica, sortides culturals, sortides de camp, seminaris, pràctiques amb ordinadors, pràctiques de laboratori...) especificant les hores dedicades a cadascuna d'elles. Més endavant parlarem del la problemàtica específica de les assignatures eminentment pràctiques.

El nombre d'assignatures pròpies del Grau d'Arqueologia amb menys de 10 alumnes ha estat de 3, totes elles optatives. Aquesta baixa hem d'interpretar-la en relació amb el nombre d'estudiants que han accedit a tercer curs (42) el nombre d'assignatures ofertades (10) i el nombre d'assignatures optatives que han de cursar en aquest tercer curs (2). En el curs 2013-14 s'incorporaran molts més estudiants a l'opció de la optativitat (tercer i quart curs) i aquests hauran de cursar moltes més optatives (un total de 5 en tot el grau) la qual cosa ha de fer que augmenti el nombre d'inscrits. No obstant això, volem articular mecanismes d'implantació/desimplantació d'assignatures optatives per tal de no perjudicar el nivell d'optativitat i alhora aconseguir matrícules sempre superiors a 10 alumnes per assignatura.

En tota aquesta valoració no es tenen en compte aquelles assignatures que s'oferten com a optatives però que es programen des del Grau en Història, ara bé també pensem articular-les (implantació/desimplantació) de la mateixa manera que ho farem per les pròpies del Grau en Arqueologia.

Si tenim en compte que el Grau en Arqueologia ha de tenir un percentatge d'experimentalitat alt, en funció de la pròpia naturalesa del mateix posada en evidència a la Memòria de Verificació i des del curs 2011-12 explicat per part de la Generalitat de Catalunya, i analitzem el nombre d'hores que es destinen a les pràctiques considerem que el percentatge és acceptable. Tots els Plans d'Estudi contempnen pràctiques encara que en grau diferent segons les pròpies característiques. Hi ha assignatures amb un component pràctic molt alt (per exemple **Metodologia Arqueològica I** amb el 32% d'activitat presencial pràctica, **Metodologia Arqueològica II** amb el 36% d'activitats presencials pràctiques, **Metodologia Arqueològica III** amb el 26,8% d'activitats presencials pràctiques, **Dibuix de Materials i tractament de la imatge en Arqueologia** amb el 29,4% d'activitats presencials pràctiques, **Topografia Arqueològica i Dibuix de Camp** amb el 60% d'activitats presencials pràctiques). D'altres, com la ja esmentada **Pràctiques I**, són totalment pràctiques (100%).

La Universitat de Barcelona un cop presentat un informe de necessitats per part de la Cap d'Estudis al Vicerectorat de Política Acadèmica i Qualitat ha atorgat una partida econòmica especial al Grau per atendre els costos de les pràctiques, uns costos que tenen a veure amb la seva especificitat (adquisició de programari informàtic, de materials de pràctiques i sobretot amb les sortides i treballs de camp).

A l'informe de seguiment del curs acadèmic 2011/12 proposarem la realització d'activitats relacionades amb la millora dels Plans Docents. La programació de

reunions dels equips docents per tal d'optimitzar la informació de les activitats programades, les pràctiques i els sistemes d'avaluació ha conduit a una clara millora de les programacions. D'igual manera les propostes referents a les pràctiques han donat bons fruits deguts a una millor coordinació dels equips docents i a l' experiència acumulada els dos cursos anteriors.

Ara bé existeixen algunes mancances relacionades amb la docència que seran tractades a l'apartat 3.9, ja que foren manifestades en la forma de queixes i suggeriments per part de l'alumnat del Grau i que es veuran reflectides a l'apartat 4, Propostes de Millora.

De manera sintètica són les següents:

1. Problemàtica inherent a la impartició conjunta amb el Grau en Història d'un nombre d'important d'assignatures. Implantació de dos grups propis pel Grau en Arqueologia de totes les assignatures bàsiques i obligatòries que fins ara es compartien amb aquest grau. Consegüent elaboració dels Plans Docents propis que reflecteixin el nivell d'experimentalitat requerit pel Grau en Arqueologia.
2. Matrícules baixes en algunes optatives. Implantació/desimplantació d'assignatures optatives per tal d'assegurar un bon nivell d'optativitat del Grau i alhora aconseguir un nombre de matriculats superior a 10 en tots els casos.
3. Mantenir i a poder ser millorar la dotació econòmica dedicada a les nombroses pràctiques generals i específiques que el nivell alt d'experimentalitat del Grau requereix.

3.4 Pràctiques externes

Com ja hem dit el Grau en Arqueologia no contempla pràctiques externes. No obstant el seu Pla d'Estudis tal i com la memòria de Verificació demandava, contempla dues assignatures obligatòries de pràctiques. El curs 2012-13 s'ha implantat l'assignatura de **Pràctiques I**. Aquesta s'ha centrat en la participació en una excavació arqueològica, treballs de laboratori de camp (80 hores per part de cada estudiant) i realització d'una memòria explicativa de les tasques realitzades. S'han preparat prou excavacions i prou diverses que ocupin tots els períodes i modalitats que la disciplina requereix, excavacions reals que han precisat d'un director i del permís corresponent del Servei d'Arqueologia de la Generalitat de Catalunya. Un cop aconseguides 6 ofertes diversificades, el Consell d'Estudis del Grau ha instat al professor coordinador de l'assignatura juntament amb l'equip docent de la mateixa per tal que preparés el sistema d'adscripció de tots els estudiants matriculats. No podem oblidar que es tracta d'una assignatura obligatòria i que s'han d'oferir places

suficients per a tots. Els estudiants presentaren per escrit al Consell d'Estudis una desiderata en la que manifestaven les seves preferències, que han estat ateses per rigorós ordre segons la nota mitjana obtinguda en els seus estudis. A hores d'ara podem dir que la valoració de l'assignatura ha estat molt alta i ha estat superada per **97,6%** dels matriculats.

Assignatura	Matriculats	Aprovats	Suspesos/NP
Pràctiques1	42	41	1

Quatre de les ofertes tenien per director/a un professor del Grau. En els altres dues (molt específiques, com per exemple l'excavació d'un derelict) el director de l'excavació lliurà al professor/a tutor de l'excavació informes complementaris sobre l'actuació del estudiants en el treball de camp.

Mantenir i a poder ser millorar la dotació econòmica dedicada a les pràctiques i més si es té en compte que durant el curs 2013-14 s'implantarà l'assignatura obligatòria de **Pràctiques II** amb el que això implica d'augment i millora en la organització de la infraestructura de funcionament i les despeses d'aquest tipus d'assignatura. Durant el curs 2013-14 s'impartiran les dues assignatures **Pràctiques I i Pràctiques II** amb una previsió de més de 80 matricules.

3.5 Mobilitat nacional i internacional

Realitza l'anàlisi, la Cap d'Estudis de l'ensenyament Dra. Maria Àngels Petit i Mendizabal. El curs 2012-13 ha estat el primer en el qual els estudiants del Grau en Arqueologia podien optar a la mobilitat nacional i internacional. Val a dir que el nombre d'estudiants que ha participat en algun tipus de mobilitat ha estat mínim (2, es a dir el 4,7% dels que ho podien fer) i aquesta ha estat internacional (programa ERASMUS). La resposta a aquest fet, segons la opinió de la Cap d'Estudis és la següent: en primer lloc la mobilitat nacional és inexistent degut a una oferta pràcticament nul·la. Només una universitat, més enllà de les catalanes, ofereix el Grau en Arqueologia a l'Estat (Universidad Complutense de Madrid) i encara de manera molt limitada. Referent a la mobilitat internacional pensem que a mida que més estudiants accedeixin als dos darrers cursos del Grau augmentarà el nombre dels qui s'acullin al Programa ERASMUS. No obstant hi ha dos aspectes que volem fer notar que poden anar en detriment d'aquesta opció. En primer lloc la poca optativitat del Grau que fa difícil l'equiparació d'assignatures i en segon lloc i de manera especial, el fet que els principals estímuls que acostumen a motivar als estudiants a marxar a l'estranger son vehiculats de manera específica per part dels estudiants d'arqueologia. Ens referim al contacte amb d'altres realitats metodològiques, maneres de fer, coneixements que ells adquireixen de manera natural i gratuïta a les excavacions arqueològiques a l'estranger en les que

sovint participen durant les vacances d'estiu i on es posen en contacte amb equips universitaris, professors i estudiants d'altres països.

Esperem que mica en mica s'incorporin al programa ERASMUS un major nombre d'estudiants, per tal motiu es recomanarà als estudiants del Grau en Arqueologia l'assistència a la sessió informativa que cada any programa l'oficina d'afers internacionals de l Centre.

3.6 Treball final de grau

El Grau en Arqueologia no contempla el Treball Final de Grau fins el curs 2013-14.

3.7 Professorat

La cap d'estudis Maria Àngels Petit i Mendizabal realitza l'anàlisi tot valorant les dades proporcionades l'Agència de Polítiques i Qualitat de la UB.

A la Memòria de Verificació del Grau es deia que aquest comptava amb professors suficients per tal de cobrir les diverses parcel·les de coneixement, sovint força especialitzades que implicava el pla d'estudis proposat. Es deia que la base professoral era la de la Facultat de Geografia i Història en especial la corresponent a les diferents Àrees de la Història. Només en qüestions molt específiques relacionades amb la llengua llatina, l'antropologia biològica o la geologia es podria acudir a professorat de la UB d'altres facultats.

Amb els tres primers cursos ja s'ha implantat un percentatge important d'assignatures (32 de una totalitat de 44 que es contemplen en el Pla d'Estudis) ateses per un bon nombre de professors. **29** professors han impartit aquelles assignatures pròpies del Grau, mentre que **57** ho han fet en aquelles assignatures (14) compartides amb el Grau en Història. Pot sobtar un nombre tant alt de professors per a tan poques assignatures compartides, però hem de tenir en compte que moltes assignatures d'Història tenen 6-5 grups i els estudiants del Grau en Arqueologia estan repartits en tots ells. El nombre total de professors que han impartit assignatures ha estat de 86. Tenint en compte que el curs 2013-14 s'impartiran un mínim de 9 assignatures noves (el nombre d'optatives que s'oferten varia cada any), però disminuirà el nombre de grups (2) de les assignatures que es compartien amb Història i que es programaran desagregades, el nombre de professorat previst serà menor.

Considerem que els percentatges segons la categoria del professorat són adequats, essent el nivell de titulars i agregats (51%) el que porta el pes docent del grau, seguit dels associats i lectors (24%) i de catedràtics (6,8%). El 13,7% restant està format pels becaris pre-doctorals i post-doctorals. En cap cas aquests darrers porten el pes d'una assignatura, sinó que contribueixen en la realització de pràctiques i parcialment en la docència. El 10% dels professors

és no doctor.

La composició del professorat del Grau d'Arqueologia respon a la composició dels diferents departaments que l'imparteixen i s'ajusta a les expectatives de nombre i diversitat necessàries explicitades a la Memòria de Verificació del Grau.

3.8 Gestió dels recursos materials i serveis

La cap d'estudis Maria Àngels Petit i Mendizabal realitza l'anàlisi tot valorant les dades proporcionades l'Agència de Polítiques i Qualitat de la UB i l'Informe de la Comissió de Qualitat del Centre. Aquest treball, tot i centrar-se en el curs 2011-12, aporta dades sobre el curs 2012 -13 i serveix d'indicador fiable.

L'ús del Campus Virtual de les assignatures en el Grau en Arqueologia ha evolucionat favorablement com veiem en el quadre que adjuntem. Així en el curs 2012-13 totes les assignatures ja tenien CV.

Assignatures CV	2010-11	2011-12	2012-13
	75%	75%	100%

També segons l'informe del Centre el nombre de visites en el Grau en Arqueologia per part dels professors (més de 500 visites per professor) i per part dels estudiants (més de 70 visites per alumne) és molt alt, el més alt de tots els graus del Centre. Tot i amb això, el nombre de documents penjats i l'ús dels fòrums hauria de millorar ja que és inferior a la mitjana del Centre. Encara que a l'informe no es fa una valoració al respecte pensem que el Grau en Arqueologia es troba en una fase d'implantació menys avançada que la de tots els altres Graus i aquest podria ser un motiu de que encara l'ús del Campus Virtual no fos l'adient.

A continuació presentem les dades sobre la tipologia del tipus d'arxiu penjat i en ell veiem com, tot i que la tipologia és variada, existeixen possibilitats poc o gents explotades que al gràfic se situen a l'apartat d'altres.

1: pdfs; 2: textos; 3: presentacions; 4: imatges; 5: enllaços webs; 6: altres



El grau en Arqueologia empra en quatre assignatures (**Arqueometria i mètodes quantitius, Metodologia Arqueològica II, Topografia i Dibuix de camp i Dibuix de materials i tractament de la imatge en Arqueologia**) diversos programes informàtics com a eina fonamental de l'ensenyament. Això no vol dir que altres assignatures, com per exemple **Geoarqueologia, Territori i Paisatge** no les facin servir com a eines en un seminari concret (SIG). Per tot això l'ús per part del Grau de les aules d'informàtica del centre és continuat. La necessitat d'actualitzar la compra de llicències és una de les preocupacions constats del Consell d'Estudis que es trasllada a l'Equip Deganal i a l'Administració de Centre.

Uns altres serveis que s'utilitzen sovint són els Laboratoris d'Arqueologia de Prehistòria, H. Antiga i Arqueologia i d'Arqueologia Medieval. Aquests, tot i que no foren creats pensant amb les necessitats docents si no de recerca, també s'empren per la docència. La adequació per aquest ús no és la desitjable, però de moment es considera suficient. En determinades ocasions es fan servir d'altres laboratoris especialitzats de la UB (facultats de Física i Química i Geologia).

L'assignatura de **Dibuix de materials i tractament de la imatge en Arqueologia** ha requerit l'ús d'un aula adequada amb taules altes i tamborets, d'igual manera algunes pràctiques amb materials arqueològics corresponents a diverses assignatures han requerit aules amb taules planes. El Centre les ha proporcionat.

Sovint les pràctiques han requerit de desplaçaments a espais oberts, jaciments arqueològics i museus (Totes les assignatures del grau tenen com es pot veure en el GRAD pràctiques que els requereixen), quan així ha estat sempre s'han realitzat sense cost per part de l'alumnat o amb un cost mínim.

No volem repetir aquí les necessitat inherents a l'assignatura de **Pràctiques I** de les que hem parlat abastament a l'apartat 3.4.

El grau de satisfacció dels recursos didàctics per part dels estudiants del Grau és de 7,7 , sent una mica menor respecte de les instal·lacions del centre (7,3). Aquest grau de satisfacció el considerem bo, però no tot l'elevat que seria de desitjar, tenint en compte que el Grau en Arqueologia té un component d'experimentalitat que requereix d'instal·lacions i serveis adequats. A l'apartat 3.9 tornem a incidir sobre aquesta qüestió, al nostre entendre fonamental per a la bona marxa del Grau i expliquem les mesures adoptades per tal de millorarlo. Aquestes aqueden reflectides a l'apartat 4: Propostes de millora.

Resultats

3.9.1 Queixes, reclamacions i suggeriments

El centre ha implementat mecanismes per tal que els estudiants puguin realitzar amb tota facilitat les queixes reclamacions i suggeriments que creguin convenients

http://www.ub.edu/facgh/dubtes_queixes/formulari_ca.htm

Pel que fa al curs 2012/13 només es van rebre dues reclamacions respecte de les notes lliurades a alumnes de les assignatures i que corresponien a les assignatures **d'Història Contemporània** i **d'Art i Història**. Amb tota celeritat s'actuà segons les normes de la UB i es convocaren els tribunals *ad hoc* per tal d'atendre les reclamacions.

La insatisfacció demostrada per una part significativa de l'alumnat respecte de l'assignatura de **Llatí** (grups A i B) tan pel que fa al pla docent com al professorat, enguany no s'ha mostrat. El nombre d'estudiants que han superat l'assignatura supera el 90% dels matriculats. Existeix, però, un nivell de satisfacció molt diferent respecte del professorat. El professor del grup A ha rebut un 8,2 sobre 10 de mitjana, mentre que el professor del grup B ha rebut un 3,5 de mitjana, essent la nota més baixa amb diferència de tot el professorat. No deixa de ser sorprenent la manca total de queixes al respecte vehiculades a la Cap d'Estudis via E-mail o bé personalment. Imaginem que la diferència respecte de l'any 2012-13 ha estat un millor Pla Docent i uns bons resultats respecte de la superació de l'assignatura.

Dins d'aquest apartat volem remarcar el malestar mostrat per la majoria d'estudiants del Grau en Arqueologia que ja es va fer notar el curs 2011-12 i que s'ha agreujat el 2012-13 pel fet de compartir un nombre important d'assignatures (el 50% a primer i a segon curs) amb el Grau en Història i pagar una quantitat de diners superior per crèdit a la resta de graus del centre. La demanda continuada al llarg del curs ha estat de tenir grups propis en totes les

assignatures, grups que reflectissin en els seus plans docents l'experimentalitat superior d'aquest grau i que ha estat reconeguda per la Generalitat de Catalunya.

D'igual manera els estudiants han manifestat un seguit de mancances com ara la seva no inclusió en el Campus Virtual, problemes en la possibilitat de realitzar les enquestes *on line* i fins i tot un cert bandejament patit en ocasions sempre en les assignatures compartides.

Tot aquest malestar s'ha canalitzat mitjançant els representants dels estudiants en el Consell d'Estudis paritaris al nombre de professors (15). Aquesta reclamació ha estat recollida i valorada positivament. En primer lloc s'han realitzat les gestions pertinents per a la seva inclusió en el Campus Virtual i en les enquestes *on line*. S'ha instat també al professorat de cara a un tractament igualitari dins de l'aula de la minoria representada pels estudiants d'Arqueologia.

Per tal d'acabar definitivament amb aquests problemes pel curs 2013-14 es programaran dos grups (A i B, de matí i tarda) en totes les assignatures bàsiques i obligatòries que es compartien fins ara amb el Grau en Història, les quals tindran el seu propi Pla Docent. Només es mantindran algunes optatives compartides per tal de tenir una major optativitat en el Grau.

També els estudiants han manifestat preocupació de cara al manteniment i millora de les pràctiques del Grau i sobretot en el fet que el cost de les mateixes no revertís, si més no en bona part, en les seves pecúnies. L'argument de pagar un preu més alt per crèdit donat el nivell d'experimentalitat atorgat per la Generalitat de Catalunya i per tant tenir unes pràctiques suficients, de qualitat i gratuïtes s'ha mantingut al llarg del curs. El Consell d'Estudis d'Arqueologia també ha atès aquest demanda i l'ha fet seva. Recolzats pel Deganat de la Facultat i per la Direcció del Departament on majoritàriament recau la docència del Grau (Dep. de Prehistòria, H. Antiga i Arqueologia) la Cap d'Estudis en nom del Consell d'Estudis presentà un informe al Vicerectorat de Política Acadèmica i de Qualitat en el que es manifestava aquest malestar i el desig de mantenir la qualitat del Grau. Com hem dit més amunt la demanda fou atesa amb l'adjudicació d'una partida econòmica específica i suficient.

3.9.2 Satisfacció de l'alumnat amb l'acció docent, la planificació d'assignatures i la satisfacció dels graduats

L'anàlisi de les dades sobre satisfacció docent per part de l'alumnat les realitza la cap d'estudis Dra. Maria Àngels Petit i Mendizabal a partir de la informació proporcionada per les enquestes d'opinió *on line* corresponents al curs 2012/13 proporcionada per l'Agència de Polítiques i de Qualitat de la UB. En primer lloc

cal diferenciar dos blocs d'assignatures; les compartides amb el Grau d'Història i les que no ho son.

D'entrada hem de fer notar que la Comissió de Qualitat del centre ha elaborat un informe sobre les enquestes d'opinió de l'alumnat i que aquesta valora molt positivament els resultats de participació de l'alumnat d'Arqueologia

En aquest sentit val a dir que els resultats de participació en les enquestes *on line* de les assignatures compartides amb Història, en les que el nombre d'estudiants per grup és molt baix, fa que aquests resultats no siguin representatius.

Si ens referim al segon bloc, es a dir al de les assignatures pròpies del Grau en Arqueologia, la resposta a les enquestes *on line* del primer semestre és bona 49,8% pel que fa a les assignatures i 48,9% pel que fa al professorat, una mica superior al 47% pel que fa a les assignatures i el 46% pel que fa al professorat del curs 2011-12. Les qualificacions són també bones, sempre superiors al 7,5 pel que fa al grau de satisfacció de les assignatures i superior al 8 respecte del professorat. Tot i que la tendència es manté, augmenta positivament en tots dos casos respecte del curs 2011-12 (al voltant del 7 respecte a la valoració de les assignatures i al voltant del 7,5 respecte a la valoració del professorat).

La resposta a les enquestes *on line* del segon semestre és menor al igual que succeí al curs passat tot i que superior a aquest. Així el percentatge de respostes fou del 40,1% referents a les assignatures i del 40,6% respecte del professorat, 10 punts per sobre en ambdós casos respecte del curs 2011-12. També si ens referim al segon semestre veiem com les puntuacions són sempre més baixes, al voltant del 6,3 pel que fa a les assignatures i prop del 7 pel que fa al professorat. Uns resultats sensiblement idèntics als del curs 2011-12. En aquest sentit hem pogut detectar insatisfacció respecte de dos professors concrets que poden afectar les dades que ara presentem. Un d'ells corresponent al **grup B de Llatí** i l'altre corresponent als grups **A i B de Metodologia Arqueològica III**. No obstant això, sorprèn el fet que aquestes dues assignatures no presenten ara dificultats de superació (cosa que sí passava amb el Llatí A i B del curs 2011-12). Per tant hem de considerar que l'alumnat ha respost sobre el grau de satisfacció en funció de la impartició de les assignatures, considerant que en determinades ocasions la manca de motivació i de claredat expositiva per part del professorat poden ser determinants.

A l'informe de la Comissió de Qualitat abans esmentat es parla del "factor segon semestre" com a quelcom que es repeteix a tots els graus del centre. Es a dir sempre en aquest període baixa la participació en les enquestes *on line*.

No volem cloure de manera negativa aquest apartat, ja que la valoració de 22 del 29 professors que s'han pogut analitzar supera el 7 sobre 10 de mitjana i en 6 professors d'aquests la puntuació mitja atorgada supera el 8,5 sobre 10. Un altre element que volem introduir és el de les puntuacions relativament baixes dels professors becaris. L'experiència en la docència és un valor important a

tenir en compte de cara a la planificació docent.

El grau de participació en les enquestes *on line*, si tenim en compte la resta de graus del centre, ha estat força alt, tot i que pensem que no superar el 50% de la totalitat de l'alumnat és sempre negatiu de cara a fer-ne les valoracions corresponents. Per aquest motiu caldrà seguir emprant els mecanismes de difusió convenients – a nivell de centre i a nivell de professorat- i insistir sobre les avantatges de respondre aquestes enquestes. Cal recordar però, que en tots els casos ha estat superior la participació en el curs 2012-13 respecte de l'anterior.

No podem encara parlar del nivell de satisfacció dels estudiants un cop finalitzat el Grau.

3.9.3 Rendiment acadèmic

La cap d'estudis Maria Àngels Petit i Mendizabal realitza l'anàlisi tot valorant les dades proporcionades per l'Agència de Polítiques i Qualitat de la UB, així com les dades proporcionades pel Centre.

El total de crèdits ECTS matriculats ha estat de 11.550, essent la ràtio de crèdits matriculats respecte del total d'estudiants de 55,2. D'aquests han estat superats 10.395 crèdits, es a dir tenim una taxa de rendiment del **90%** que és al nostre entendre bona. Tot això ens permet pensar amb una adequació del Pla d'estudis i del Grau i dels Plans Docents de les assignatures no només als objectius de la Memòria de Verificació, si no a les expectatives dels estudiants.

Si fem una anàlisi detallada de totes les assignatures impartides del Grau en Arqueologia podem veure que només 7 superen el nombre del 15% de suspesos i no presentats. No obstant això, si separem els suspesos dels NP veiem com el nombre d'assignatures amb més del 15% de suspesos es redueix a una: **Hispania antiga** i donat el nombre de matriculats (9) i de suspensos (2) el percentatge (22%) no és significatiu. Els resultats d' Història Medieval d'Espanya amb uns percentatges de suspesos semblants no es contemplen ja que els matriculats en aquesta assignatura han estat només tres com es pot veure a la taula adjunta més avall.

A continuació adjuntem una taula de les assignatures amb més del 15% de suspesos i no presentats. Veiem un cop discriminem els no presentats com només un cas continua presentant un nombre superior al 15% de suspesos

Assignatura	Matriculats	Aprovats	Suspen.	No Presen.	Tipus Ass.
Epigrafia	61	50	3	8	Oblig. 6 Cr.

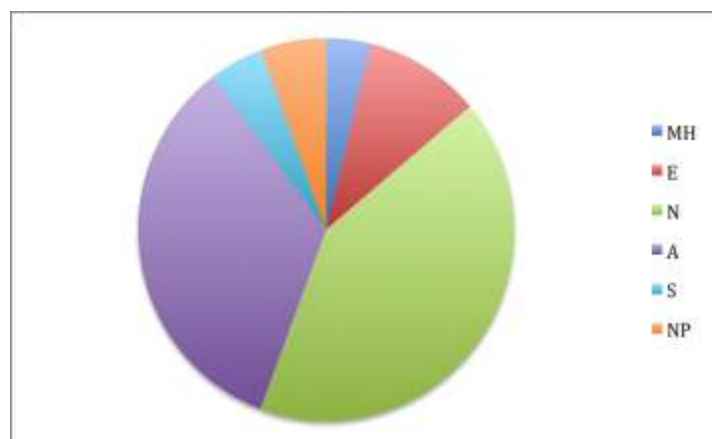
Prehistòria	83	68	9	6	Bàsic. 9 Cr.
H. Contemp.	60	50	7	3	Bàsic. 9 Cr.
Metod. III	55	45	7	3	Oblig. 9 Cr.
Cul. Ibèrica	11	9	1	1	Opt. 6 Cr.
Hisp. Ant.	9	7	2	0	Opt. 6 Cr.
H.Med. D'Es.	3	2	0	1	Opt. 6 Cr.

Resulta interessant valorar el nombre de no presentats a les assignatures (5,62%). És aquesta una tendència generalitzada en els graus del centre, també en el Grau en Arqueologia i pot tenir relació amb la preferència dels estudiants a abandonar una assignatura abans de suspendre-la. Aquesta tendència a l'abandonament és especialment significativa en el cas de les assignatures de primer curs, quan l'estudiant encara no està habituat al ritme universitari. Caldrà que es tingui un especial seguiment d'aquesta qüestió a través del PAT que s'implantarà el curs 2013-14.

També volem fer esment dels percentatges globals segons qualificacions de les assignatures del Grau.

Qualificació	Percentatge
Matrícula d'Honor	3,81
Excel·lent	10,08
Notable	41,80
Aprovat	34,04
Suspens	4,65
No Presentat	5,62

Al nostre entendre són percentatges esperats i força equilibrats, amb una banda alta de notes al voltant del 14% una banda mitjana de notables al voltant del 42% a la que cal sumar el 34,04 % d'aprovat i un nombre baix de suspesos (4,6%). Ja hem valorat abans els no presentats.



En resum la gran majoria d'assignatures es superen amb notable o aprovat (76%), hi ha un sector del 14% que excel·leix, i ben pocs que no les superen o les deixen per més endavant (10%).

Si comparem la taxa de rendiment del curs 2012-2013 respecte de l'any anterior veiem com aquesta ha augmentat del 85% al 90%. Un fet positiu.

També podem observar com les assignatures amb la taxa de rendiment i d'èxit més baixa el curs 2012-13 (Llatí 50%) enguany han canviat completament i en sentit positiu les seves taxes amb un 9% de suspesos i no presentats. Aquest canvi a tingut a veure clarament amb una modificació del Pla Docent i del professorat (al menys parcialment) que ara imparteix l'assignatura.

El nombre de repetidors d'alguna assignatura és del 23,4%, relativament alt. Pensem que té a veure no exclusivament amb el nombre de suspesos més baix, si no amb el del no presentats tal i com acabem de comentar.

Tot això ens fa pensar que han de ser insignificants numèricament els estudiants que abandonin el grau davant unes suposades dificultats insuperables de les matèries, cosa que abans passava amb el Llatí i que en informes anteriors hem comentat abastament.

No tenim dades sobre l'abandonament global del Grau, però si les tenim sobre el grau d'abandonament inicial que és baix **9,4**.

En aquest sentit volem expressar el nostre esforç a l'hora de realitzar les explicacions corresponents durant les sessions d'acollida als estudiants de nou ingrés. Unes explicacions destinades a explicar la veritable naturalesa del Grau, el seu caràcter tècnic i professionalitzador. La visió "romàntica" que sovint es té d'aquesta disciplina està ben allunyada de la realitat i dels ensenyaments que s'ofereixen a la UB. Aquest fet pot haver ocasionat algunes "decepcions" malgrat les informacions donades prèviament.

4. PROPOSTES DE MILLORA

4.1 Disseny, implementació i seguiment de les accions de millora

La implantació del SAIQU

(http://www.ub.edu/facgh/el_sistema_de_qualitat_de_la_facultat.pdf)

assegura una revisió periòdica de tots els processos i una retroalimentació contínua del sistema. La creació de la comissió de qualitat del centre

(http://www.ub.edu/facgh/composicio_comissio_de_facultat.pdf)

és l'eina que permet fer un seguiment dels indicadors de cada procés que han de ser analitzats per la comissió i presentats als equips de govern dels centres perquè proposin i portin a terme les accions correctives de millora que considerin necessàries.

Així mateix, el fet que el SAIQU sigui general per a tots els centres permet revisar-lo i actualitzar-lo sota el guiatge de l'Agència de Polítiques i de Qualitat de la UB. D'aquesta manera es dona una resposta institucional a les necessitats diverses que es presenten durant el desplegament del SAIQU.

4.2 Propostes de millora que es deriven de la valoració que es fa del desplegament de la titulació, incloent-hi totes les propostes de modificació i pla de seguiment.

Després d'analitzar els resultats i els procediments del tercer any d'implantació de l'ensenyament es destaquen unes propostes de millora que no considerem substancials, sinó del tipus 1.

Implantar dos grups propis per les assignatures de caràcter bàsic i obligatòries que fins ara es compartien amb el Grau en Història. Realitzar modificacions substancials en els plans docents d'aquestes assignatures per tal d'adequar-les al nivell d'experimentalitat que requereix el Grau en Arqueologia.

Implantar i desimplantar determinades assignatures optatives per tal de millorar el nombre de matriculats en elles sense perjudicar el nivell d'optativitat del Grau.

Promoure l'assistència dels estudiants dels dos darrers cursos del grau en els actes informatius sobre el Programa Erasmus que organitza el centre per tal d'incentivar la participació en aquest Programa.

Procurar la millora en la dotació econòmica per tal de mantenir la qualitat en el nivell d'experimentalitat del Grau.

Millora del rendiment de les enquestes *on line* pel que fa a la implicació per part del professorat i dels estudiants. En aquest sentit pensem que estem en el bon camí, ja que la resposta és força bona i sobretot millora d'un any per l'altre.

Seguiment del professorat (2 professors/es) que no ha estat ben valorat a les enquestes *on line*.

Continuar amb la programació dins de l'espai Futurs Estudiants de la UB activitats per tal de donar a conèixer el Grau d'Arqueologia de la Universitat de Barcelona. Realitzar un Vídeo Promocional de l'ensenyament per a donar una visió dinàmica i real del mateix.

Implantar el PAT en el primer curs del Grau en Arqueologia.

Modificació / Proposta de millora	Responsable de la implantació de la millora al centre	Caràcter de la millora ^(1, 2 o 3)	Calendari	Estat proposta de modificació (4,5,6)
Captació, admissió i matrícula d'estudiants (PEQ 030)				
Continuar en la realització d'activitats relacionades amb la difusió del Grau en el marc del programa Futurs UB	Consell d'Estudis-Cap d'estudis	1	Març de 2014	6
Realització d'un Vídeo promocional del Grau	Deganat de la Facultat Mitjans Audiovisuals-UB Consell d'Estudis-Cap d'Estudis	1	2º Semestre del curs 2013/14	4
Orientació a l'estudiant (PEQ 050)				

Implantació del PAT a primer curs del Grau	Deganat- Comissió Acadèmica Consell d'Estudis	1	Curs 2013-14	4
Planificació i gestió docent (PEQ 060)				
Implantació de grups específics de les assignatures que es compartien amb Història i reforma dels seus Plans Docents amb atenció a l'experimentalitat	Comissió Acadèmica Junta de Facultat Consell d'estudis	1	març, abril i maig de 2013	4
Implantació/desimplantació d'optatives	Comissió Acadèmica Junta de Facultat Consell d'estudis	1	març, abril i maig de 2013	4
Gestió de la mobilitat del estudiant (PEQ 080 / PEQ 090)				
Promoure l'assistència sessió inf. Of. Afers Internacionals del centre	Of. Afers Internacionals Facultat Cap d'estudis	1	novembre de 2013	4
Professorat				
Fer un seguiment del professorat de les assignatures de Llatí i Metodologia Arqueològica III	Consell d'Estudis-Cap d'Estudis	1	Curs 2013-14	5
Gestió dels recursos materials i serveis (PEQ 110 / PEQ 120)				
Procurar la millora de la dotació econòmica al Grau per tal de mantenir el nivell d'experimentalitat requerit (quantitat i qualitat de les pràctiques del Grau)	Vice-rectorat de P. A. i Q. - UB Deganat de la Fac. Consell d'Estudis	1	darrer trimestre de 2013 Supeditat a l'aprovació del pressupost de la UB	5
Resultats (PEQ 130) —l'apartat de rendiment acadèmic i de satisfacció dels estudiants				

Intentar millorar el rendiment de les enquestes <i>on line</i>				
--	--	--	--	--

1: proposta de millora que no contempla AQU en els seu document sobre "Processos per a la comunicació i/o avaluació de les modificacions introduïdes en els títols universitaris de grau i màster"; 2: Requereix una modificació no substancial; 3: Requereix una modificació substancial autoritzable; 4: millora que inicia la seva implantació; 5: millora en curs; 6: millora implantada que continua.

4.3 Seguiment de les accions de millora del curs 09/10, 10/11 i 11/12

Aquest grau s'inicià el curs 2010-11. Així hem sumat les propostes de millora dels cursos 2010-11 i 2011-12 per tal de fer-ne el seguiment

Proposta de millora	Estat de la proposta de modificació ^(4,5,6)	Observacions
Captació, admissió i matrícula d'estudiants (PEQ 030)		
Realització d'activitats relacionades amb la difusió del grau a l'ensenyament mitjà en el marc del programa Futurs UB	6	Activitat amb èxit que cal continuar
Millora en les sessions d'acollida dels estudiants de nou ingrés per tal d'informar sobre el grau	6	Prosseguir en el mateix sentit
Planificació i gestió docent (PEQ 060)		
Reunions amb el professorat i els coordinadors/es de les assignatures per tal de millorar el nivell d'experimentalitat i en especial tota la informació relativa a les activitats programades, les pràctiques i els sistemes d'avaluació.	5	Tot hi haver millorat, prosseguir en el mateix sentit
Resultats (PEQ 130) —l'apartat de rendiment acadèmic i de satisfacció		

dels estudiants		
Intentar millorar el rendiment de les enquestes <i>on line</i> amb una major implicació per part del professorat i els estudiants	5	Es tracta d'un procés de llarga durada
Promoure un remodelació aprofundida del Pla docent de Llatí	6	S'ha procedit al canvi del Pla Docent de l'assignatura i del professorat que la impartia

5. EL SISTEMA D'ASSEGURAMENT INTERN DE LA QUALITAT (SAIQU) COM A EINA PER AL SEGUIMENT DE LES TITULACIONS DEL CENTRE

La Junta de Facultat de Geografia i Història vol refermar la seva voluntat d'assolir els màxims nivells de qualitat i d'excel·lència en totes les activitats que desenvolupa el centre i, per fer-ho, encomana a la Comissió de Qualitat del Centre que sigui la garant del compliment dels requisits i procediments d'assegurament intern de la qualitat (SAIQU).

El sistema de qualitat de la facultat integra totes les activitats relacionades amb la garantia de qualitat dels graus i els màsters oficials i desplega el Sistema d'Assegurament Intern de la Qualitat (SAIQU) com a l'instrument que ha d'utilitzar tant en la fase de disseny dels ensenyaments com en la del seguiment continu d'aquests per assegurar l'assoliment dels objectius associats a la formació.


Durant el procés d'elaboració dels informes de seguiment dels ensenyaments del centre (Graus i Màsters), els Caps d'estudis dels graus i els coordinadors dels màsters, que els han elaborat [que en són els responsables], han informat i han treballat prèviament amb els consells d'estudis i les comissions de màsters, han informat a la Comissió Acadèmica i a la Comissió de Màsters de la Facultat i, finalment, a la Comissió de Qualitat del Centre que en dóna el vistiplau.

La Facultat de Geografia i Història té aprovat el document de política i objectius de qualitat, que especifica el seu compromís i les línies d'actuació en aquest àmbit i on també hi ha dissenyat el mapa amb la gestió dels processos del SAIQU

(http://www.ub.edu/facgh/el_sistema_de_qualitat_de_la_facultat.pdf).

En el transcurs de les sessions portades a terme al llarg del curs 11-12, es proposà d'impulsar una reforma de la Comissió de Qualitat de la Facultat, per tal de modificar la composició i posar èmfasi en la necessitat de donar rellevància a la tasca de supervisió de la qualitat dels processos que es desenvolupen al centre. Així ha estat a partir del curs 2012-13. Entre les noves prioritats proposades cal esmentar

- L'elaboració d'una memòria de centre;
- La reflexió sobre el grau d'implementació del SAIQU i l'adequació dels processos implementats per millorar l'efectivitat del sistema de garantia de qualitat. En aquesta línia, s'han recopilat informes de caràcter monogràfic sobre aspectes acadèmic-docents, en especial sobre els processos bàsics (matriculació, procés d'acollida, serveis del CRAI ...)

 El de la Secretaria d'Estudiants i Docència (SED) –*Informe sobre el procés de matrícula del curs 2012-13 dels ensenyaments adscrits a la Facultat de Geografia i Història.*

- ✚ El d'Anna Clavell, cap del CRAI Biblioteca de Filosofia, Geografia i Història, en el seu *Informe sobre les incidències detectades durant el curs 2012-13 i propostes de millora*.
- ✚ El de la Dra. Maria Rosa Terés de valoració de les dades de matrícula dels Graus pel curs 2012-2013.
- ✚ L'*Informe d'activitat del curs 2011-12 i del primer semestre del 2102-13*, de la Copisteria del Centre, amb la finalitat de conèixer quin grau d'utilització en fa el professorat i l'alumnat de la Facultat, quins problemes han detectat els responsables i quines millores suggereixen per millorar la qualitat del servei.

Després d'analitzar aquests informes i de confrontar-los, s'han detectat disfuncions, punts febles i mancances s'han detectat i què pot fer el centre per millorar el seu SAIQU amb l'objectiu que sigui una bona eina per afavorir el seguiment de les titulacions. Es considera bàsic millorar la coordinació i la circulació adient d'informació entre els diferents àmbits acadèmics i administratius. Es treballarà en aquesta línia.

- El seguiment específic de l'assignatura de TFG.
- L'organització d'una jornada sobre experiències docents. La valoració és positiva. El nombre de professors que presentaren les seves experiències no va ser alt (4 grups, 10 professors), però sí que ho fou el d'assistents. Cal continuar en la mateixa línia i difondre entre el professorat la idea que la coneixença i el contrast de les experiències d'innovació que es realitzen a la Facultat és una via força interessant per millorar la qualitat de la docència. Ara bé, la Comissió considera que cal espaiar la celebració de Jornades d'aquest tipus. Per tant, proposa convocar-les cada dos anys. A més i en relació amb el seu format, a més de facilitar la presentació lliure d'experiències i de bones pràctiques docents, seria bo suggerir àmbits concrets de discussió, per exemple, sobre tutorització, sobre sistemes d'avaluació, i, en relació amb l'ús del Moodle, sobre utilització i valoració d'experiències centrades en eines o recursos (qüestionaris, lliçó, glossaris, tasques, fòrums ...). També es podria contemplar convidar algun equip de professors que han realitzat experiències innovadores i interessants, per donar-les a conèixer. Caldrà valorar si la durada s'ha d'ampliar.
- La implantació d'un Pla d'acció tutorial.
- Durant el curs 2012-13 la Comissió de qualitat ha realitzat un informe sobre les enquestes d'opinió de l'alumnat i sobre l'ús del Campus Virtual al centre que ha estat d'utilitat en la elaboració del present informe. Les conclusions que hem extret són, a grans trets, les següents. Pel que fa a les enquestes

- Que cal aconseguir millorar, de manera significativa, els percentatges de participació d'alguns Ensenyaments Geografia, Antropologia social i cultural), per assolir situar-los a l'altura dels Centres que gaudeixen d'uns nivells elevats. La Comissió de qualitat té la intenció de continuar en la línia escomesa en aquest sentit al curs passat.
- Que s'ha de conscienciar el professorat i l'alumnat de la Facultat de l'interès d'aquesta eina pedagògica. Cal assenyalar que s'han fet gestions amb les autoritats acadèmiques –Dr. Gaspar Rosselló i el Dr. Ernest Pons- per demanar que l'Agència de Qualitat de la nostra Universitat elabori un document que acrediti l'interès de les Enquestes, la seva coherència i el progrés de millora que han experimentat en els últims anys. Sembla que la iniciativa ha estat molt ben acollida i al proper curs es portarà a terme.

Quan a l'ús del campus virtual

- L'utilització real del Moodle pel professorat, amb honroses excepcions, és molt pobre. Malgrat que no s'ha pogut aprofundir tant com hauríem desitjat –per la informació facilitada i pels recursos i el temps disponible-, la conclusió general és inqüestionable: el campus s'utilitza fonamentalment com a dipòsit de documents i enllaços i les eines més utilitzades són les que menys disseny pedagògic exigeixen.
 - Cal lluitar per trencar amb aquesta actitud majoritària del professorat envers el campus. L'anàlisi de les respostes dels alumnes a l'enquesta d'opinió sobre el professorat i les assignatures –pregunta núm.6 [*En cas que n'hàgiu fet) Les activitats proposades pel professor/a al Campus Virtual han estat útils en el procés d'aprenentatge de l'assignatura*], així com el sondeig realitzat entre una mostra d'alumnes que finalitzen el Grau, no deixa lloc al més mínim dubte: els alumnes ho demanen. Cal potenciar, en conseqüència, l'ús real del Moodle.
 - Els problemes s'agreugen amb l'entrada en servei de la nova versió del Moodle (2.4). Les autoritats acadèmiques hauran d'intentar estimular al màxim el professorat perquè faci un ús adient d'aquesta eina que tantes possibilitats pedagògiques ofereix, si d'ella se'n fa una utilització adient.
- També aquesta Comissió s'ha reunit amb els Caps d'Estudis del Graus per tal de fer-ne la presentació i valoració dels resultats.
 - Finalment, la Comissió de qualitat, després d'estudiar la *Guia per a l'acreditació de les titulacions oficials de Grau i Màster*, facilitada per l'Agència de la Qualitat del Sistema Universitari de Catalunya i d'avaluar la informació facilitada per l'Agència de Polítiques i de Qualitat, ha començat a dissenyar una estratègia de cara a l'acreditació.

Concretament, ha considerat que, en funció de les exigències ineludibles que caldrà encarar, havia de prioritzar les tasques que tot seguit s'assenyalen pel proper curs.

- Primera, continuar la recerca i sistematització d'informació sobre indicadors significatius de la docència del Centre. Aquesta informació s'ha de subministrar als responsables acadèmics de la Facultat i, sobretot, als Caps d'Estudis per facilitar-los la seva tasca de seguiment dels Ensenyaments.
- Segona, ajudar al màxim als Caps d'Estudis i a tots els responsables dels processos relacionats amb la docència del Centre en la seva tasca de seguiment i d'elaboració dels Informes corresponents.
- Tercera, elaborar les propostes de millora que es considerin prioritàries i pertinents per a superar amb la màxima qualificació l'acreditació.
- Quarta, reflexionar i assessorar en la presa de decisions sobre el procés d'acreditació.

Durant el procés d'elaboració dels informes ha estat de gran utilitat l'existència de la web de Seguiment elaborada des de l'AQUB [Agència de Polítiques i de Qualitat], on es troben recollits els indicadors i dades que permeten l'anàlisi del desplegament de les titulacions.

L' AQUB [Agència de Polítiques i de Qualitat] proporciona guies de suport i la plantilla general per l'elaboració dels informes de seguiment, si bé s'ha detectat una certa dispersió en les dades a l'hora de fer la cerca d'alguns indicadors bàsics per a poder elaborar l'informe.

Finalment, la Facultat ha de reflexionar sobre les dades i indicadors i prendre decisions per millorar les deficiències que es detectin, quan aquestes siguin responsabilitat del centre.

Un cop revisats tots els informes de seguiment dels graus i màsters del centre (curs 2012-2013) la Comissió de Qualitat del Centre es reunirà per revisar els procediments aprovats.