

**GRAU EN GEOGRAFIA**  
**INFORME DE SEGUIMENT DEL CURS ACADÈMIC**  
**2012-2013**

**Informe elaborat per: Xavier Úbeda**

**Informe revisat per:** *Comissió de Qualitat del centre.*

## Sumari

<b>1. PRESENTACIÓ</b> .....	3
<b>1.1. Fitxa identificativa de l'ensenyament</b> .....	4
<b>1.2. Seqüenciació de la implantació de la planificació acadèmica</b> .....	5
<b>1.3. Tractament de les recomanacions dutes a terme per agències d'avaluació externes</b> .....	6
<b>2. INFORMACIÓ PUBLICADA</b> .....	9
<b>2.1 Al web del centre</b> .....	9
<b>2.2 Al web de l'ensenyament</b> .....	10
<b>2.3 Seguiment i actualització de la informació publicada</b> .....	11
<b>3. ANÀLISI VALORATIVA DE L'ENSENYAMENT</b> .....	12
<b>3.1 Dades accés i matrícula</b> .....	13
<b>3.2 Orientació a l'estudiant</b> .....	17
<b>3.3 Planificació i gestió docent</b> .....	18
<b>3.4 Pràctiques externes</b> .....	20
<b>3.5 Mobilitat nacional i internacional</b> .....	22
<b>3.6 Treball final de grau</b> .....	24
<b>3.7 Professorat</b> .....	26
<b>3.8 Gestió dels recursos materials i serveis</b> .....	26
<b>3.9 Resultats</b> .....	27
<b>3.9.1 Queixes, reclamacions i suggeriments</b> .....	27
<b>3.9.2 Satisfacció de l'alumnat amb l'acció docent, la planificació d'assignatures i la satisfacció dels graduats</b> .....	29
<b>3.9.3 Rendiment acadèmic</b> .....	34
<b>4. PROPOSTES DE MILLORA</b> .....	37
<b>4.1 Disseny, implementació i seguiment de les accions de millora</b> .....	37
<b>4.2 Propostes de millora que es deriven de la valoració que es fa del desplegament de la titulació, incloent-hi totes les propostes de modificació i pla de seguiment</b> .....	38
<b>4.3 Seguiment de les accions de millora del curs 09/10, 10/11 i 11/12</b> ...	42
<b>5. EL SISTEMA D'ASSEGURAMENT INTERN DE LA QUALITAT (SAIQU) COM A EINA PER AL SEGUIMENT DE LES TITULACIONS DEL CENTRE</b> .....	45

## DESPLEGAMENT I SEGUIMENT DE LES TITULACIONS OFICIALS A LA UB:

### 1. PRESENTACIÓ

El Llibre Blanc del títol de Grau en Geografia i Ordenació del territori va ser realitzat en els anys 2003-2004 i reuneix una àmplia anàlisi de la situació de la Geografia universitària a Espanya i en altres països, tal com ANECA requeria en la realització d'aquest tipus d'estudis.

El Llibre Blanc va posar en evidència l'àmplia presència i rellevància dels estudis universitaris en Geografia als països europeus, va realitzar una revisió crítica de l'evolució del nombre d'estudiants en les universitats espanyoles que imparteixen la llicenciatura en Geografia, així com els plans d'estudi que es trobaven vigents en el moment de redacció de l'estudi. De la mateixa manera, exposava els perfils professionals dels geògrafs, alhora que presentava les conclusions de diversos estudis en relació amb la inserció laboral dels seus llicenciats en Geografia a Espanya. Finalment, aportava una primera proposta d'objectius i competències del títol, a més d'algunes recomanacions sobre l'estructura del futur grau. Els continguts del Llibre Blanc van ser avalats per la totalitat de departaments de geografia de les universitats que comptaven amb llicenciatura en Geografia en el moment de la redacció (un total de 31 departaments de 26 universitats, a més de l'Associació de Geògrafs Espanyols i el Col·legi de Geògrafs). De la mateixa manera, l'informe emès per ANECA en relació al mateix va valorar molt positivament el seu contingut i, en definitiva, la necessitat i conveniència del grau que es proposava.

La proposta de grau en Geografia de la Universitat de Barcelona va utilitzar les conclusions del Llibre Blanc com a punt de partida per a la construcció del nou grau. No obstant això, cal assenyalar que, a diferència del que es plantejava en el document, el títol de grau que es proposa és el de Graduat en Geografia i no el de Graduat en Geografia i ordenació del territori. Aquesta proposta ve avalada per la voluntat de respectar la filosofia generalista que, segons el Reial Decret, li correspon a un títol de grau, alhora de donar continuïtat a la llicenciatura en Geografia que des de l'any 1992 s'havia impartit a la Universitat de Barcelona. No obstant això, les innegables competències professionals dels geògrafs en temes de planificació territorial i la importància de l'ordenació del territori com una de les sortides professionals dels futurs graduats en Geografia han recomanat el disseny d'un percentatge considerable de crèdits expressament dedicats al desenvolupament de les competències específiques relacionades amb l'ordenació del territori.

Al curs 2012-2013, el Grau en Geografia s'imparteix a la Facultat de Geografia i Història de la Universitat de Barcelona, juntament amb altres 4 graus i un total de 25 titulacions, tal com es mostra a la figura 1 següent:

Figura 1: Esquema organitzatiu del les titulacions impartides a la Facultat de Geografia i Història de la Universitat de Barcelona

FACULTAT DE GEOGRAFIA I HISTÒRIA  
Oferta d'ensenyaments 2012-2013



1.1. Fitxa identificativa de l'ensenyament

<b>Geografia</b>	Any en que es va començar a impartir l'ensenyament	2009
	Oferta de places	100
	Nº estudiants nou accés	88
	Nº total matriculats	265
	Graduats al darrer curs	23
<b>2012-2013</b>		

### Objectius de la titulació

1. - Proporcionar una formació sòlida, àmplia i diversificada, que inclogui els coneixements bàsics de la Geografia en aspectes teòrics, físics, socials i mediambientals, així com de les tècniques d'anàlisi necessàries per al treball d'un geògraf.
2. - Dotar de coneixements i habilitats bàsiques necessàries per a la inserció laboral d'un graduat/da en Geografia, així com dotar de les competències bàsiques per realitzar estudis d'especialització en algun dels camps de la seva disciplina.
3. - Dotar d'instruments teòrics, metodològics i tècnics necessaris per a l'anàlisi i interpretació de l'espai com a producte de les relacions entre el medi físic i l'activitat humana.
4. - Capacitar en l'anàlisi, interpretació i síntesi de la informació geogràfica, igual que estimular la reflexió i crítica en els diversos àmbits i aspectes que afecten el territori.
5. - Proporcionar un bon coneixement directe del territori i aprofundir en les eines que capaciten per al seu coneixement.
6. - Dotar de les competències necessàries per a la contribució del geògraf/a als debats d'interès social que requereixen la consideració de les relacions recíproques entre societat i el medi físic o en què és rellevant la identificació de diversitats i desigualtats espacials.
7. - Capacitar per a la presa de decisions, per la contribució en la resolució de conflictes i la generació d'acords.
8. - Estimular el raonament crític, la motivació per la qualitat i el compromís ètic dels futurs graduats/graduades en Geografia.

#### 1.2. Seqüenciació de la implantació de la planificació acadèmica (fins al curs actual)

El Grau de Geografia va optar per un model d'implantació curs a curs, implantació que es va iniciar l'any acadèmic 2009-2010 i s'ha anat desplegant a partir d'aquell moment, tal com mostra la taula 1. Per tant, l'any acadèmic 2012-2013 es va acabar la seva implementació, cursant-se per primera vegada el 4t curs del mateix. Aquesta seqüenciació ve donada per l'objectiu de realitzar paral·lelament la implantació del Grau i la progressiva desimplantació de la Llicenciatura en Geografia.

**Taula 1: Calendari del procés d'implantació del Grau en Geografia (UB).**

Curs	2009-10	2010-11	2011-12	2012-13
Primer	Docència	Docència	Docència	Docència
Segon		Docència	Docència	Docència
Tercer			Docència	Docència
Quart				Docència

Font: Memòria del GRAU

El curs 2012-2013 és, doncs, la primera vegada que s'oferten les 10 assignatures optatives del Grau en Geografia que ja es feien constar en la memòria Verifica, així com l'assignatura de *Pràctiques Externes*, també optativa, i el *Treball fi de Grau* (TFG). És, en conseqüència, el primer moment en què es desenvolupa tot el pla d'estudis previst en el moment de disseny del Grau en Geografia. De la mateixa manera, el curs 2012-2013 és quan sortirà la primera promoció de graduats en Geografia de la Universitat de Barcelona.

### 1.3. Tractament de les recomanacions dutes a terme per agències d'avaluació externes

En el cas del Grau de Geografia, l'AQU va avaluar l'informe de seguiment del curs 2010-2011, avaluació que va arribar a la Facultat de Geografia i Història amb data 27/11/2012. Les recomanacions indicades en aquesta avaluació van donar lloc a accions amb l'objectiu de corregir les deficiències indicades, tal com recollia l'informe de seguiment del curs 2011-2012. El quadre 2, que s'adjunta a continuació, recull de manera sintètica les recomanacions de l'AQU a l'informe 2010-2011 i les accions realitzades o previstes durant els cursos 2011-2012 o 2012-2013 per donar resposta a les mateixes.

**Taula 2: Recomanacions i accions realitzades a partir de l'informe AQU 2012.**

Recomanacions AQU Informe 27/11/2012	Acció realitzada o previsió d'acció a desenvolupar IST-2011-2012	Acció realitzada o previsió d'acció a desenvolupar IST-2012-2013
1. Manca algun contingut requerit i considerat important per als estudiants de grau, per exemple:		
1.1. - Pel que fa al professorat, es pot accedir a la informació de contacte (adreça de correu electrònic) a través de les assignatures del pla d'estudis, però no s'informa del seu perfil acadèmic (formació, línies d'investigació, publicacions, etc.).	La informació relativa al perfil acadèmic del professorat, com ara formació, línies de recerca o publicacions està disponible als webs dels dos departaments de Geografia i és, doncs, consultable lliurement.	Encara que aquesta informació està disponible als webs dels Departaments i es pot consultar lliurement, es continua treballant en la direcció de fer més directe la consulta d'aquesta informació.  L'assoliment d'aquest objectiu és un tema que depèn de la gestió de la web de la Facultat, tema que s'està revisant en reunions de l'equip deganal i els Caps d'estudi dels ensenyaments de la Facultat i que s'espera que es pugui assolir quan abans.
1.2.- Algunes informacions com, per exemple, el nombre de places, la demanda global i en primera opció o la nota de tall només es troben disponibles al full "Dades de l'ensenyament", i per tant no estan agregades amb la resta d'informació sobre l'accés al Grau, la qual cosa seria recomanable.	Gestions amb els responsables de la Facultat – de qui depèn aquest tema– per introduir les millores demanades.	L'assoliment d'aquest objectiu és un tema que depèn de la gestió de la web de la Facultat, tema que s'està revisant en reunions de l'equip deganal i els Caps d'estudi dels ensenyaments de la Facultat i que s'espera que es pugui assolir quan abans.

<b>Recomanacions AQU Informe 27/11/2012</b>	<b>Acció realitzada o previsió d'acció a desenvolupar IST-2011-2012</b>	<b>Acció realitzada o previsió d'acció a desenvolupar IST-2012-2013</b>
<p>1.3. - La Comissió no valora favorablement la informació que la Universitat publica en el seu web relacionada amb els indicadors de l'ensenyament requerits en aquesta etapa del seguiment ja que, durant l'avaluació i valoració l'enllaç a aquestes dades, condueix a un missatge de la UB que ens indica "pàgina no trobada" Per tant, es considera que la informació pública a les dades de l'ensenyament no està disponible.</p>	<p>S'està treballant per què el nivell de transparència sigui del 100%. El fet que surti "pàgina no trobada" respon a què es troba en fase de disseny.</p>	<p>A dia d'avui, a l'apartat del Sistema de Qualitat del web de la Facultat, es pot accedir als informes de seguiment de cada curs que proporcionen aquestes dades.</p>
<p>1.4. - Algunes dades relacionades amb l'accés (per exemple matriculats segons la nota d'accés o matriculats segons la via d'accés) i amb les característiques de l'alumnat (matriculats segons el lloc de procedència i matriculats segons estudis màxims dels pares) es troben accessibles a través d'un enllaç on s'indica "Perfil sociodemogràfic", la qual cosa indica que no és informació agregada al document on hi ha la resta de dades. En canvi altres indicadors com per exemple "estudiants matriculats segons intervals de crèdits ordinari matriculats" o "mètodes docents" no apareixen.</p>	<p>Proposta d'homogeneïtzar tota la informació relativa a l'accés en un sol enllaç, i introduir aquests dos aspectes assenyalats.</p>	<p>El Cap d'Estudis de Geografia ha fet arribar a les reunions amb els responsables acadèmics de la Facultat a les reunions i amb la Comissió de Qualitat la petició de resolució d'aquesta mancança. És tracta, doncs, d'una qüestió que està en l'agenda dels seus responsables.</p>

Recomanacions AQU Informe 27/11/2012	Acció realitzada o previsió d'acció a desenvolupar IST-2011-2012	Acció realitzada o previsió d'acció a desenvolupar IST-2012-2013
<p>1.5.- A l'IST es presenten dades sobre les queixes, suggeriments i reclamacions, que no s'han trobat entre la informació pública. Si bé aquestes dades no són informacions requerides per al segon any d'implantació de la titulació, es recomana a la titulació tenir en compte la seva publicació en els propers anys d'implantació.</p>	<p>El Consells d'Estudis i Facultat ha estat treballant sobre com es pot fer visible aquesta informació.</p>	<p>El Cap d'Estudis de Geografia va preguntar a Comissió Acadèmica si la Facultat podia fer pública aquesta informació i es va comentar que potser es vulneraven principis de confidencialitat. De la mateixa manera que no es poden fer públiques les notes dels alumnes amb el seu nom, les queixes podrien portar associades dades privades de professors. S'està estudiant fer alguna acció general, és a dir, una estadística del tipus de queixes i suggeriments. També es va respondre al Cap d'Estudis que hauria d'haver un format comú a nivell d'Universitat de Barcelona.</p>

Font: Informe AQU 27/11/2012

Com a balanç, cal dir que totes les deficiències indicades en l'avaluació del seguiment han estat considerades pels gestors del Grau. Això no obstant, resten encara pendents de resolució alguns dels temes que no depenen de les accions del Consell d'estudis, sinó que són iniciatives en l'àmbit de la Facultat o Universitat.



## 2. INFORMACIÓ PUBLICADA

### 2.1 Al web del centre

El Centre publica en el seu web (<http://www.ub.edu/facgh/gh.htm>) tota la informació bàsica relacionada amb el desenvolupament operatiu del programa formatiu conjuntament amb els indicadors relacionats. Aquesta informació segueix els criteris generals d'estructura i continguts unificats per a totes les titulacions de la UB<sup>1</sup>.

La informació pública s'ha estructurat segons els grups d'interès a qui s'adreça.

- Futurs estudiants: informació descriptiva general, breu i sintètica amb referents per poder demanar més informació.

[http://www.ub.edu/web/ub/ca/estudis/estudiar\\_UB/futurs\\_estudiants/futurs\\_estudiants.html](http://www.ub.edu/web/ub/ca/estudis/estudiar_UB/futurs_estudiants/futurs_estudiants.html)

[http://www.ub.edu/facgh/queoferim/grau/grau\\_geografia/](http://www.ub.edu/facgh/queoferim/grau/grau_geografia/)

- Alumnes de nou accés: informació puntual que necessiten per iniciar el procés de matrícula i les classes (destacat al juliol i setembre)

[http://www.ub.edu/facgh/ses\\_info\\_12\\_13.htm](http://www.ub.edu/facgh/ses_info_12_13.htm)

[http://www.ub.edu/facgh/quies\\_graus\\_12\\_13/12-13/geografia.pdf](http://www.ub.edu/facgh/quies_graus_12_13/12-13/geografia.pdf)

- Alumnes de l'ensenyament: informació més pràctica per al seguiment diari dels seus estudis i sobre tots els tràmits que puguin necessitar (mobilitat, pràctiques externes...)

[http://www.ub.edu/facgh/geografia/guia\\_grau\\_geografia/2012\\_13/index.htm](http://www.ub.edu/facgh/geografia/guia_grau_geografia/2012_13/index.htm)

- PAT o accions d'orientació dirigides als futurs estudiants, alumnes nou accés i alumnes ensenyament

[http://www.ub.edu/facgh/atencio\\_est/](http://www.ub.edu/facgh/atencio_est/)

- Societat: informació adreçada a empreses i institucions d'àmbit acadèmic i professional i altres organismes i/o persones.

<http://www.ub.edu/facgh/queoferim/index/secundaria.htm>

<http://www.ub.edu/facgh/queoferim/index/empreses.htm>

<http://www.ub.edu/facgh/queoferim/index/antics.htm>

- Professorat: informació de contacte (adreça de correu electrònic, tel., despatx...) i perfil acadèmic ( formació, línies d'investigació, publicacions, etc..)

---

<sup>1</sup>El desplegament d'alguns continguts informatius es farà a mesura que es vagin desenvolupant els ensenyaments.

<http://www.ub.edu/grad/infes/fitxaInfe.jsp?n0=L&n1=0&n2=1&curs=2012&ens=TG1014>

A més, als webs dels Departaments: Departament de Geografia Física i Anàlisi Geogràfica Regional (<http://www.ub.edu/geofis/>) i el Departament de Geografia Humana (<http://www.ub.edu/geohum/index.php/>) hi ha informació sobre el professorat, línees de recerca i grups de recerca.

Així mateix, el Centre, mitjançant el seu apartat de Sistema de Gestió de la Qualitat publica informació completa relacionada amb els indicadors de tots els seus ensenyaments oficials.

<http://www.ub.edu/facgh/queoferim/index/qualitat.html>

## 2.2 Al web de l'ensenyament

Hi ha diverses webs que donen informació sobre l'ensenyament. En concret:

- Descripció general de l'ensenyament: admissió i orientació dels estudiants competències i objectius d'aprenentatge de l'ensenyament, professorat, estructura curricular.

[http://www.ub.edu/facgh/geografia/guia\\_grau\\_geografia/2013\\_14/index.htm](http://www.ub.edu/facgh/geografia/guia_grau_geografia/2013_14/index.htm)

<http://www.ub.edu/grad/infes/fitxaInfe.jsp?n0=L&n1=0&n2=1&curs=2012&ens=TG1014>

- Dades de l'ensenyament: sistema de gestió de la qualitat al centre, dades del cursos 09/10, 10/11 i 11/12.

<http://www.ub.edu/facgh/queoferim/index/qualitat.html>

[http://www.ub.edu/facgh/geografia/guia\\_grau\\_geografia/2012\\_13/dades\\_geografia.htm](http://www.ub.edu/facgh/geografia/guia_grau_geografia/2012_13/dades_geografia.htm)

- Informació relativa a les assignatures: pla docent

<http://www.ub.edu/grad/infes/fitxaInfe.jsp?n0=L&n1=0&n2=1&curs=2012&ens=TG1014>

- Informació relativa al disseny, gestió i desenvolupament del TFG

[http://www.ub.edu/facgh/tfg/tfg\\_protocol\\_fgih.pdf](http://www.ub.edu/facgh/tfg/tfg_protocol_fgih.pdf)

[http://www.ub.edu/facgh/tfg/13\\_14/tfg.htm](http://www.ub.edu/facgh/tfg/13_14/tfg.htm)

- Informació relativa a les Pràctiques Externes del Grau: nombre de places, llistat d'institucions, procediment per la inscripció i selecció.

[http://www.ub.edu/facgh/practiques\\_curriculars/13\\_14/info\\_gral.htm](http://www.ub.edu/facgh/practiques_curriculars/13_14/info_gral.htm)

- Mecanismes de participació dels estudiants en el sistema d'assegurament de la qualitat de l'ensenyament,

<http://www.ub.edu/facgh/queoferim/index/qualitat.html>

- Mecanismes de defensa de l'estudiant, informació sobre els procediments d'atenció de queixes, reclamacions i suggeriments

<http://www.ub.edu/facgh/org/administracio/secretaria.htm>

[http://www.ub.edu/facgh/dubtes\\_queixes/formulari\\_ca.htm](http://www.ub.edu/facgh/dubtes_queixes/formulari_ca.htm)

A més de les informacions generals i oficials de l'ensenyament de Geografia visibles al web del Centre, es disposa dels webs del Departament de Geografia Física i Anàlisi Geogràfica Regional (<http://www.ub.edu/geofis/>) i del Departament de Geografia Humana (<http://www.ub.edu/geohum/index.php/>). Aquests tenen com a finalitat fer-se ressò de les activitats relacionades amb el món de la Geografia en general i, sobretot, on participen membres dels Departaments, com són Simposis, Congressos, Seminaris, cicles de conferències, tallers i altres activitats obertes als estudiants, investigadors i professorat o a la societat en general. Els webs dels Departaments ofereix també el llistat actualitzat del professorat en actiu amb la seva qualificació acadèmica, així com becaris i investigadors.

Actualment, la UB està treballant en la modificació dels webs específics dels seus ensenyaments de Grau i Màster amb l'objectiu d'homogeneïtzar la informació actualment presentada i vetllar perquè aquesta informació sigui visible de forma clara i estigui disponible per a tots els possibles interessats.

### **2.3 Seguiment i actualització de la informació publicada**

La posada en marxa del sistema d'assegurament de la qualitat (SAIQU) introdueix els mecanismes per assegurar que la informació disponible sigui correcta i que s'actualitza amb la freqüència adequada. A tal efecte a tots els apartats del web s'indica la data de la darrera actualització.

L'enllaç al SAIQU del centre és el següent:

<http://www.ub.edu/facgh/queoferim/index/qualitat.html>

És responsabilitat de la Facultat difondre i mantenir actualitzada la política i els objectius de qualitat a través del web. També és responsabilitat de la Facultat definir altres mitjans per fer-ne difusió entre el personal (PDI i PAS) i els representants dels estudiants del Centre.

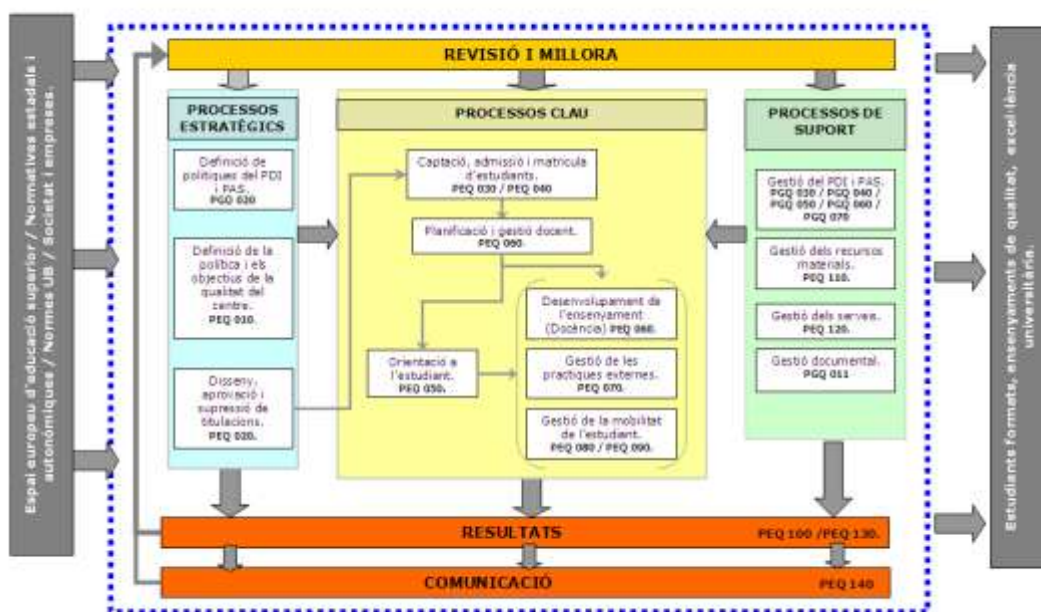
### 3. ANÀLISI VALORATIVA DE L'ENSENYAMENT

#### Anàlisi de la informació i valoració d'indicadors

A través del sistema d'Assegurament de la Qualitat (SAIQU) s'ha elaborat el mapa de processos de cada centre, cosa que ha permès identificar i classificar cada un dels processos clau que intervenen en el programa formatiu de l'ensenyament. A més, el SAIQU proposa el desplegament gradual d'un conjunt d'indicadors lligats als diversos processos, fins al moment de l'acreditació.

Una de les tasques que ha estat duent a terme la Comissió de Qualitat del centre és desplegar el SAIQU a través del mapa de processos i els seus procediments associats. D'aquesta manera des del centre ja s'ha reflexionat sobre qui i com s'ha de fer la tasca de planificació i avaluació dels diversos processos.

MAPA DE PROCESSOS DEL SAIQU AL CENTRE



El nostre ensenyament es va iniciar al curs 2009-2010 per la qual cosa els processos sotmesos a un seguiment més exhaustiu són els següents:

- Captació, admissió i matrícula d'estudiants (PEQ 030)
- Planificació i gestió docent (PEQ 060) —l'apartat de la publicació dels plans docents al GRAD, campus virtual i al web de l'ensenyament
- Desenvolupament de l'ensenyament: Treball Final de Grau , Pràctiques externes (PEQ 070), Mobilitat nacional i internacional (PEQ 080 i PEQ 090).
- Queixes, reclamacions i suggeriments (PEQ 100)
- Resultats (PEQ 130) —l'apartat de rendiment acadèmic i de satisfacció dels estudiants.

### 3.1 Dades accés i matrícula

El Cap d'Estudis, Xavier Úbeda i Cartañà, realitza l'anàlisi, tot valorant les dades proporcionades pel servei de Planificació Acadèmic-docent. El Consell d'Estudis del Grau en Geografia ha anat valorant els processos de captació, admissió i matrícula en les seves reunions periòdiques per tal de fonamentar la presa de decisions que, a continuació, s'aniran exposant.

- **Valoració de les dades d'accés**

El curs 2012-2103 es va pre-inscriure un total de 78 alumnes que van triar com a primera opció el Grau de Geografia. Finalment, van formalitzar la matrícula de nou accés un total de 88 alumnes, xifra molt semblant a la del curs anterior, que va ser de 92 alumnes. L'anàlisi de l'evolució recent en els darrers anys (Taula 2) mostra una estabilització del nombre d'estudiants de nou ingrés del Grau en Geografia de la Universitat de Barcelona, en una demanda que s'ha mantingut constant i que, per tant, es pot considerar com a consolidada en el mapa de l'oferta formativa de les universitats catalanes. Cal indicar que el volum d'estudiants de nou ingrés no s'ha vist afectat de forma dràstica per qüestions tan greus com són el progressiu augment del preu de la matrícula universitària experimentat en els darrers cursos o l'empitjorament de les condicions d'inserció dels egressats en el mercat laboral.

**Taula 2: Estudiants matriculats de nou accés i ràtio 1era preferència/oferta.**

Cursos	2009-2010	2010-2011	2011-2012	2012-2013
Matriculats nou accés	92	99	92	88
Sol·licituds 1era opció sobre nombre de places	0,58	0,64	0,74	0,78

Font: Agència de Polítiques i Qualitat.

Un altre aspecte a valorar és la taxa de matrícula de primera opció que, pel curs 2012-13 va ser del 82,1%. Aquesta taxa es valora positivament, ja que és la més alta de tots els Graus de la Facultat, a més de ser una mica superior a la registrada pel mateix Grau en el curs 2011-2012, quan va ser d'un 80,2%. La ràtio entre demanda en primera opció i oferta al curs 2012-13 és del 0,78, xifra que fins i tot millora les registrades en cursos anteriors (veure de nou Taula 2).

Pel que fa al perfil d'ingrés, es considera que hi ha un bon ajustament entre el perfil planificat a la memòria de verificació i l'alumnat de nou ingrés, doncs els que arriben al GRAU de Geografia provenen la major part del batxillerat de Ciències Humanes i Socials i de Ciències de la Naturalesa.

En relació a la via d'accés, del total de matriculats, un 59% provenen de la via de PAU o assimilats i un 12,5% de Cicles formatius de Grau Superior. Un 85,2% provenen de preinscripció, un 0,70% de canvi de titulació i un 7,01% de canvis de Grau a Llicenciatura.

- **Caracterització dels estudiants en Geografia**

El Grau en Geografia compta, al curs 2012-13, amb un total de 265 alumnes matriculats. El repartiment de l'alumnat segons gènere és molt desequilibrat, puix que només una quarta part eren dones (68 en total) davant de gairebé un 75% d'homes (197). La presència d'estudiants estrangers és força minsa: un 95% del total (253) són espanyols, davant de 8 persones que eren de la Unió Europea (un 3,02%) i 4 (un 1,51%) que eren de fora de la UE.

**Taula 3: Estudiants matriculats al Grau en Geografia segons edats.**

Edats	Nombre	Percentatge
18-24	194	73,21
25-29	33	12,45
30-32	12	4,53
33-44	12	4,53
45-54	6	2,26
55-64	4	1,51
>64	4	1,51
Total	265	100

Font: Agència de Polítiques i Qualitat.

Per edat, predomina de forma molt clara el grup de joves menors de 25 anys, que són un 73% del total, davant del 14 % major de 30 anys.

- **Valoració de la matrícula per assignatures**

El curs 2012-2013, quart any des de la implantació del Grau en Geografia, es va matricular un total de 265 alumnes als diferents cursos del Grau, amb la següent distribució per cursos i grups (Taula 4):

**Taula 4: Estudiants matriculats per assignatures i grups 2012-2013 (\*)**

Codi	Assignatura	Sem.	A	B	Total
<b>1er Curs</b>					
362416	<i>Fonaments de Geografia Física</i>	1	54	34	88
362417	<i>Fonaments de Geografia Humana</i>	1	51	37	88
362418	<i>Fonaments de Geografia Regional</i>	1	55	52	107
362290	<i>Estadística</i>	1	58	62	120
360001	<i>Història Econòmica i Social del Món Actual</i>	1	55	51	106
362293	<i>Cartografia General</i>	2	A1: 33 A2: 20	33	86
362296	<i>Climatologia</i>	2	50	43	93
362291	<i>Economia</i>	2	55	52	107
362300	<i>Geografia de la Població</i>	2	52	45	97
362304	<i>Estructura Regional del Món</i>	2	52	52	104
<b>2n Curs</b>					
Codi	Assignatura	Sem.	A	B	Total
362292	<i>Antropologia de les Societats Contemporànies</i>	1	39	19	58
362294	<i>Cartografia Temàtica</i>	1	A1: 25 A2: 14	17	56
362301	<i>Geografia Econòmica</i>	1	30	16	46
362297	<i>Geomorfologia</i>	1	40	38	78
362305	<i>Geografia d'Europa</i>	1	35	19	54
362308	<i>Tècniques Quantitatives i Qualitatives en G<sup>a</sup></i>	2	A1: 34 A2: 5	17	56
362295	<i>SIG i Teledetecció</i>	2	A1: 25 A2: 14	21	60
362302	<i>Geografia Social i Cultural</i>	2	36	18	54
362298	<i>Hidrogeografia i Geografia dels Sòls</i>	2	38	22	60
362306	<i>Geografia d'Espanya</i>	2	37	17	54
<b>3r Curs</b>					
Codi	Assignatura	Sem.	A	B	Total
362299	<i>Biogeografia</i>	1	35	10	45

362307	<i>Geografia de Catalunya</i>	1	35	14	49
362312	<i>Ordenació del Territori</i>	1	33	18	51
362310	<i>SIG Avançat</i>	1	30	26	56
362303	<i>Geografia Urbana i Rural</i>	1	35	16	51
362315	<i>Canvi Global</i>	2	38	24	62
362314	<i>Ciutat i Regió Metropolitana</i>	2	34	21	55
362313	<i>Desenvolupament Local i Regional</i>	2	35	22	57
362311	<i>Disseny i Gestió de Projectes</i>	2	35	18	53
362309	<i>Treball de Camp</i>	2	35	15	50
<b>4t Curs</b>					
Codi	Assignatura	Sem.	A	B	Total
362316	<i>Teoria de la Geografia</i>	1	32	14	46
<b>OPTATIVES</b>					
362328	<i>Anàlisi Demogràfica i Polítiques de Població</i>	1	15	9	24
362322	<i>Avaluació d'Impactes Ambientals</i>	1	16	17	33
362326	<i>Agents i Polítiques Urbanes</i>	2	15	15	30
362324	<i>Desequilibris Regionals</i>	2	16	8	24
362419	<i>Fonts Documentals en Geografia</i>	1	16	8	24
362320	<i>Espais d'Interès Natural</i>	2	15	13	28
362325	<i>Taller de Planificació Territorial</i>	1	14	10	24
362327	<i>Processos Socials i Sostenibilitat</i>	2	16	9	25
362321	<i>Riscos Naturals</i>	2	15	13	28
362323	<i>Instruments de Planificació Territorial de Catalunya</i>	2	14	9	23
362318	<i>Pràctiques I</i>				
362319	<i>Pràctiques II</i>				

(\*) Cal recordar que, tal com consta a la Memòria Verifica, totes les assignatures del Grau són de 6 Ects, amb l'única excepció del *Treball Fi de Grau*, que és de 12 Ects.

Font: GIGA-DOC

A cadascun dels cursos es va ofertar dos grups, un corresponent al torn de matí (A) i un segon a la tarda (B). L'anàlisi de les dades mostra que mentre que el repartiment d'estudiants entre grup de matí i tarda és molt equilibrat al primer curs (es van matricular al voltant de 55 alumnes i al grup de la tarda 50), apareix una desigual distribució a partir del segon curs. Així, a segon es van matricular 46 estudiants de mitjana al grup de matí i 20 al grup de tarda que, a tercer curs passen a ser 40 al matí i 17 al grup de tarda. Aquest desequilibri entre grup de matí i tarda a partir de segon curs és conseqüència de l'impacte més intens de l'abandonament entre els estudiants de tarda, grup que, a més, concentra un percentatge major d'estudiants que s'incorporen al Grau en segona o més opció.

L'anàlisi de l'evolució de les xifres de matrícula per cursos evidencien l'important canvi de grandària de les cohorts d'entrada de primer a la resta de cursos. Així, si a 1r curs, al curs 2012-13, hi havia una mitjana de 104 alumnes per assignatura (màxim de 128 i mínim de 92), a 2n aquesta xifra es redueix a 58 (màxim 78 i mínim 47), a 3r a 53 alumnes (màxim 62 i mínim 45) i a 4t, a l'única assignatura obligatòria, arriba a un mínim de 46 estudiants de mitjana. El factor explicatiu d'aquesta accentuada diferència entre 1r curs i la resta es troba, de nou, en la taxa d'abandonament dels alumnes matriculats a 1r curs, situació que s'analitzarà amb detall posteriorment, donada la seva transcendència en el desenvolupament del Grau.

Val a dir que, òbviament, les diferències del nombre d'estudiants entre assignatures d'un mateix curs vénen donades per la quantitat de repetidors i també per la desigual redistribució dels estudiants que opten per la via lenta, és a dir, els que no matriculen els 60 crèdits en un mateix curs acadèmic. En aquest sentit, cal tenir present que l'alumnat matriculat al Grau en Geografia es troba majoritàriament (un 90%) cursant els seus estudis amb una dedicació a temps complet. D'altra banda, assenyalar que encara hi ha adaptacions de Llicenciatura a Grau per alumnes que no tenien en el curs 2012-2013 possibilitat d'acabar la llicenciatura, adaptacions que van afectar un total de 20 alumnes. Finalment, afegir com a factor explicatiu de les diferències d'estudiants

segons grups la presència d'alumnes Erasmus, Sèneca i d'altres titulacions. Aquests alumnes no es matriculen per cursos, sinó per assignatures segons preferència, semestre d'impartició, entre d'altres.

Pel que fa a la matrícula per grups, indicar que un element que explica un menor nombre d'estudiants en determinats grups és el desdoblament del torn de matí en dos grups en el cas d'aquelles assignatures de caràcter eminentment pràctic, les quals tenen una previsió d'activitats pràctiques elevada i que desenvolupen gran part de les seves classes en aules d'informàtica. Aquesta situació es produeix a les assignatures del *Cartografia General* (1r curs), *Cartografia Temàtica*, *Tècniques Quantitatives i Qualitatives i SIG i Teledetecció* (2n curs). Cal fer esment a la incidència puntual que va succeir aquest curs en un dels grups de l'assignatura *Tècniques Quantitatives i Qualitatives*. Per un error en el moment de la matriculació, no es va produir el repartiment equilibrat d'estudiants entre els grups desdoblats de matí, el que explica la baixa matrícula d'un dels grups (amb només 5 estudiants) davant de l'escreix de l'altre grup de matí. Aquest error en el moment de matriculació es va resoldre un cop iniciat el curs mitjançant un repartiment intern dels grups per reequilibrar-los, a més de prendre les mesures adients en el procés de matriculació del curs posterior amb la finalitat de què no es tornés a repetir la situació.

Pel que fa a les assignatures optatives, la mitjana de matrícula va ser de 27 alumnes, amb un màxim de 17 i un mínim de 5. Igualment, indicar que els grups de les assignatures optatives de 4t curs es tanquen en arribar als 15 alumnes.

Des del punt de vista del **dimensionament dels grups**, no hi va haver cap assignatura amb una matrícula total inferior a 10 estudiants, encara que sí es van registrar 5 grups on la matrícula va situar-se per sota dels 10 alumnes. Aquests casos corresponen als grups de les assignatures de 4t curs del torn de tarda. Inicialment, el curs 2012-2013, quan s'activa per primera vegada tot el catàleg d'assignatures optatives, es decideix ofertar les 10 assignatures possibles en grups desdoblats en matí i tarda. Es va considerar que era bàsic mantenir el nombre de grups per poder oferir als estudiants una optativitat real, ja que només hi ha 10 assignatures optatives durant tot el Grau. L'avaluació dels resultats en termes de matrícula d'aquesta opció i la constatació de l'existència de grups amb un nombre molt baix de matriculats ha fet que la Comissió Acadèmica i Consell d'Estudis revisessin l'oferta de grups d'assignatures optatives pel curs 2013-2014, donada la manca de viabilitat de grups de grandària tan reduïda. L'opció triada per pal·liar aquesta situació ha estat suprimir l'oferta de grups d'optatives, de manera que de les 10 assignatures optatives que va preveure el Pla d'estudis en la Memòria Verifica, 4 es desdoblen en grup de matí i tarda, mentre que les 6 restants s'oferten en grup únic, repartit entre torn de matí i tarda. D'aquesta manera, es manté l'oferta d'assignatures optatives –molt reduïda en el conjunt del Grau, amb només 10 assignatures, totes elles a cursar en el darrer curs– i es racionalitza l'oferta, eliminant grups excessivament petits.

Els criteris aplicats a l'hora de decidir quines assignatures optatives desdoblar i quines oferir en grup únic van ser discutits en Consell d'Estudis. Finalment, es va prioritzar l'opinió dels representants dels estudiants en el Consell, que van ser els responsables de la decisió de la reformulació de l'oferta de grups d'optatives.

D'altra banda, constatar que es van matricular un total de 28 alumnes a *Treball fi de Grau* i 17 estudiants a *Pràctiques Externes*, assignatura optativa que s'oferta al darrer curs. Aquestes dades estan comentades de forma més exhaustiva al punt 3.6 i 3.4 respectivament d'aquest informe.

Un dels temes sobre el que és necessària una reflexió seriosa es refereix a la **taxa d'abandonament inicial**. Segons les dades disponibles, al curs 2012-2013 aquesta taxa va situar-se en un 36,70%, xifra bastant semblant a la de la resta de Graus de la Facultat, tret d'Arqueologia que està en un 9,4%. Aquest valor és lleugerament més elevat que el del curs anterior, quan es va situar en un 35,80%. De fet, la taxa mitjana d'abandonament dels darrers 8 anys registra, segons les dades disponibles, un percentatge molt elevat, com és un 41,19%. Si es pren aquesta mitjana com a referència, s'evidencia que al curs 2012-13 la taxa es va situar 6 punts per sota de la mitjana del període. Malgrat aquest descens i del fet de ser una realitat compartida pel gran gruix



d'ensenyaments de la Facultat, l'elevada intensitat de la taxa obliga a assenyalar l'abandonament inicial com un problema important al què s'ha de tractar de donar resposta. Una valoració similar cal fer de l'abandonament total que, en aquest cas, és d'un 44,7%, també molt semblant a Antropologia (43,4%), Història (42,9%) i Història de l'Art (42,6%). Amb l'objectiu de reduir la taxa d'abandonament, es treballa en diverses direccions, com millorar la informació en les Jornades d'orientació (de forma que l'estudiant conegui millor l'ensenyament abans de matricular-se), així com la posada en marxa d'un Pla d'Acció Tutorial.

Com a reflexió final, podem dir que hi ha una correlació entre el nivell d'abandonament i el pes de l'alumnat que entra per una via de segones/terceres i altres opcions. Així, el nombre d'alumnes que superen el 1r curs i el nombre d'alumnes que van escollir Geografia com a primera opció presenta uns resultats força coincidents. Per aquesta raó, s'apunta el fet que l'abandonament estigui en molt estreta relació amb el percentatge d'alumnes que no van escollir Geografia com a primera opció i canvien de Grau quan fa poc temps que estant cursant la titulació.

### **3.2 Orientació a l'estudiant**

La importància donada a l'orientació a l'estudiant fa que es programin una sèrie d'accions de naturalesa diversificada que tenen com a objectiu l'acompanyament de l'estudiant, tant des d'abans de matricular-se com en el transcurs dels seus estudis. Per aquest motiu, es programen accions en diferents etapes de la vida universitària de l'estudiant.

En primer lloc, cap al mes d'abril s'organitza, en coordinació amb el Servei "Futurs UB", la **Jornada de Portes Obertes**. En aquesta Jornada participen estudiants de batxillerat als que se'ls hi proporciona informació sobre l'ensenyament.

En segon lloc, pel que fa als nous alumnes, s'organitzen dues sessions **d'orientació dels prematriculats**, una al mes de Juliol i l'altra al Setembre. En aquestes sessions primerament s'orienta sobre aspectes administratius, com ara, com demanar beques, com matricular-se, sobre les dates importants o sobre la documentació requerida per fer aquests tràmits. Una segona part de la Jornada consisteix en una xerrada del Cap d'estudis sobre el contingut del Grau, els horaris, les activitats, llocs webs on trobar la informació, l'avaluació, etc. Es tracta, doncs, d'apropar al nou estudiant al funcionament de la vida universitària.

Un tercer moment en què cal reforçar la informació a l'abast dels estudiants és en assignatures de naturalesa diferent, cas del *Treball Fi de Grau* (TFG) i les *Pràctiques Externes* professionals. Ambdues són assignatures de 4t curs i, com ja s'ha comentat, es programen per primera vegada al curs 2012-2013. Donades les particularitats d'aquestes assignatures es van fer tot un seguit **d'accions** per aclarir dubtes sobre el seu funcionament. A més de la informació disponible al web de la Facultat, es van organitzar reunions informatives adreçades als estudiants implicats.

Pel que fa al **TFG**, un cop nomenats el coordinador i els tutors es van fer reunions organitzades des del Consell d'Estudis i la Comissió de TFG per informar als alumnes. En un primer moment, es van explicar els passos a seguir fins al lliurament del treball i abans de la defensa; més tard, es va fer un altra reunió amb els estudiants per explicar com seria la defensa i el protocol a seguir.

Respecte a les **Pràctiques Externes**, es va fer una reunió organitzada per la Facultat, presentant les característiques de l'assignatura, el funcionament de les pràctiques i el calendari, a més dels requisits que cal complir per poder realitzar-les. Aquesta reunió va comptar amb el testimoni de persones que havien realitzat pràctiques en anys anteriors, persones d'empreses i institucions que van aportar la perspectiva dels llocs d'acollida, a més de la informació proporcionada per la Vicedegana acadèmica de la Facultat. Igualment, el coordinador de l'assignatura de *Pràctiques Externes* del Grau en Geografia va convocar a tots els estudiants a una sessió informativa específica, on es va presentar el protocol que el regeix, l'informe que ha de fer l'estudiant, així com el llistat d'empreses i institucions on poder fer aquestes pràctiques.

Finalment, afegir com a altres vies d'orientació de l'estudiant l'atenció a l'estudiant realitzat pel Cap d'Estudis. El Cap d'Estudis disposa d'un horari de visita setmanal ([http://www.ub.edu/facgh/caps\\_estudis.htm](http://www.ub.edu/facgh/caps_estudis.htm)), el qual és utilitzat pels estudiants per fer tutories amb diverses finalitats, entre les quals destaca l'orientació. Igualment, una altra via d'orientació a l'alumnat de la qual cada cop més freqüent és el **Campus Virtual**. L'enviament de missatges mitjançant els fòrums s'ha convertit en una via de comunicació àgil i ràpida, una forma de fer arribar avisos i notícies diverses a l'alumnat, per exemple per administrar el seu temps.

Un dels temes pendents en el camp de l'orientació de l'estudiant és l'absència d'un **Pla d'Acció Tutorial (PAT)** a la Facultat, a l'estil del que ja funciona en altres ensenyaments. El PAT es considera especialment important com acció encarada a la reducció de les elevades taxes d'abandonament que, com ja s'analitza anteriorment, presenta uns nivells que no es poden considerar com satisfactoris. Aquesta absència ha estat solucionat al curs 2013-2014, curs en el qual s'ha posat en funcionament el PAT per als estudiants de 1r curs.

### **3.3 Planificació i gestió docent**

El cap d'estudis, Xavier Úbeda, realitza l'anàlisi, tot valorant les dades proporcionades pel servei de Planificació Acadèmic-docent.

L'aplicació informàtica GRAD, comuna a tota la UB, permet recollir els components bàsics i complementaris especificats a les normes reguladores dels plans docents de totes les assignatures per als ensenyaments de la UB (Consell de Govern de la Universitat, 6 de juliol de 2006), a l'hora que permet entrar totes les dades del pla docent, així com explotar-les. Finalment, també permet utilitzar el pla docent amb finalitats informatives per a l'estudiant.

La Planificació docent duta a terme al curs 2012-13 significa el desplegament de la totalitat del Grau, seguint el disseny aprovat a la Memòria Verifica.

En el Grau en Geografia, pel curs 2012-2013, es van fer públics un total de **43 Plans Docents** (10 a 1r, 2n i 3r i 13 a 4t curs), el que representa un 93,18% del total. El fet de no assolir el 100 % de Plans Docents publicats rau en el retard d'aparició dels plans referits a les assignatures *Pràctiques Externes* i *TFG*, assignatures singulars que, com ja s'ha explicat, van ser programades per primera vegada durant aquest curs. Aquesta situació ja s'ha resolt de cara al curs següent, doncs ja es té l'experiència de l'any anterior.

Els Plans Docents són revisats i aprovats pels Departaments i Consell d'Estudis. Durant aquest curs s'ha fet un gran esforç de revisió dels mateixos, per tal que cada cop estiguin millor redactats i s'adaptin a la normativa. Les deficiències més freqüents que es detecten en els Plans Docents -i que s'han fet rectificar- són la manca d'informació sobre la ponderació de les diferents parts d'avaluació de les assignatures, l'absència de detall sobre l'avaluació única o la reavaluació o l'existència d'alguna evidència amb una ponderació superior al 60% de la nota, circumstància que vulnera la norma.

Als Plans Docents s'especifiquen els objectius, les competències, els requisits, els blocs de continguts, així com la bibliografia bàsica de cada assignatura. Cal destacar que també s'assenyalen els sistemes d'avaluació, les condicions d'aquesta i els percentatges de cadascuna de les evidències i elements que s'avaluen (pràctiques, proves avaluades, treballs...) També s'expliciten les diverses activitats programades dins de cada assignatura (teoria, teòrico-pràctica, sortides culturals, sortides de camp, seminaris, pràctiques amb ordinadors, pràctiques de laboratori...), especificant les hores dedicades a cadascuna d'elles. Un aspecte sobre el qual s'ha treballat és el pas de la informació del Pla Docent al sistema Gr@d, sobretot pel que fa a hores de dedicació de l'alumnat i el professorat a cadascuna de les diferents activitats. La necessària coincidència entre la planificació de les hores per activitat i assignatura que consta en el Pla Docent i la reserva dia, hora i aula ha portat a fer un

seguiment acurat del tema. El principal problema és la programació d'activitats al marge del calendari ordinari, doncs aquest no arriba mai a assolir les 60 hores per assignatura, el que obliga a la programació d'activitats en diferents franges horàries.

En el cas del Grau en Geografia, aquestes hores es corresponen en una proporció molt elevada a la realització d'activitats pràctiques, activitats que en aquest Ensenyament tenen un pes força destacat, ja sigui en sortides de camp, pràctiques en laboratori o en aules d'informàtica. Per aquest motiu, la **distribució d'activitats/dia** s'ha de realitzar de forma molt acurada, evitant interferències i encavalcaments i, a més, reservant jornades senceres per a la realització de sortides de camp. Així, els divendres es reserven totalment a sortides de camp o d'altres activitats pràctiques i, a més, la resta de dies de la setmana, es reserven algunes franges horàries destinades també a la realització de pràctiques. Depenent del dia i del semestre, la franja de 8:00 a 9:30; 12:30 a 14:00, 15:30 a 17:00 i 20:00 a 21:30 resten sense docència teòrica o teòrico-pràctica i es dediquen a classes on es desenvolupen la major part de les competències i habilitats més instrumentals del Grau. Per poder fer això, hi ha una tasca important de coordinació –no sempre fàcil– entre tots els grups, assignatures i professors, doncs la seva programació es fa en funció d'un calendari proposat per cada professor en funció de les seves necessitats docents. És el Cap d'Estudis qui rep totes les peticions i organitza el calendari per evitar solapaments o d'altres disfuncions. Cal, posteriorment, traslladar tota aquesta informació al sistema Gr@d i fer la corresponent reserva horària i d'aula. A més, la introducció de la informació en el sistema Gr@d té els corresponents efectes en el càlcul de la dedicació Gr@d del professorat, oferint als gestors del Grau informació sobre les hores lectives de cada professor. És aquest, doncs, un motiu afegit que explica la importància de la realització d'aquest tipus de gestions.

Un aspecte relacionat amb la gestió docent que sorgeix al curs 2012-2013 es l'aplicació per primera vegada de la normativa sobre la **reavaluació**, novetat que va causar una sèrie de problemes en el moment de la seva aplicació. Malgrat que l'equip deganal havia proporcionat un text unificat per afegir en els Plans Docents de tots els Graus de la Facultat, el fet és que van sorgir dubtes entre els alumnes i el professorat sobre quins estudiants tenien dret a aquesta reavaluació, si només els que havien suspès després del procés d'avaluació continuada o avaluació única o bé també els "no presentats". Amb la finalitat d'esvaïr aquests dubtes, es van enviar diversos correus electrònics sobre el funcionament de la reavaluació adreçats als professors i també sobre la qualificació de la reavaluació, doncs en cas de suspens i de no presentar-se a la reavaluació la nota que havia de constar era el suspens i no un "no presentat". Com a conclusió, va ser evident la necessitat d'anar depurant curs a curs aquest nou procediment d'avaluació, tant en la nota d'aclariment a incloure en els plans docents com en la informació sobre el procediment adreçada a estudiants i professors.

Finalment, segons les dades proporcionades per "*Informe d'indicadors del Campus Virtual. 2013*" (Informàtica de docència/Àrea TIC, 2013), l'Ensenyament en Geografia comptava, pel curs 2012-2013, amb 79 cursos, 104 professors, 2.523 alumnes, 116 grups, 23.207 visites de professors i 112.607 visites d'alumnes. Pel que fa a les activitats, les xifres proporcionades pel mateix estudi indiquen l'existència 272 fòrums, 2 glossaris, 274 tasques, 15 consultes, 82 qüestionaris, 1 xat, 3 wikis, 38 presentacions amb diapositives, 30 directoris, 2.175 fitxers, 3 pàgines html i 18 pàgines de text. En ser la primera vegada que es disposa d'aquestes dades, aquestes no es poden comparar amb dades de cursos anteriors, pel que la seva valoració és, ara per ara, poc indicativa de l'ús que es fa del Campus Virtual. Tan sols és possible indicar la baixa utilització d'alguns recursos, com el cas dels xats (1), glossaris (2), wikis (3) o lliçons (0), per ser més desconeguts o presentar una major dificultat tècnica o, simplement, necessitar un aprenentatge específic que una part important del professorat no ha assolit fins al moment, davant de la gran hegemonia que representen els fitxers (2.175). És cert, però, que la categoria fitxers pot incloure material de diferent tipus, el que explicaria, per exemple, el baix nombre presentat per la categoria "presentacions amb diapositives", pel fet que una part d'aquest material són comptabilitzats com a "fitxers". La conclusió general a la qual s'arriba és que l'ús del Campus Virtual s'ha anat generalitzant entre el professorat encara que la majoria en fa un ús molt limitat davant de l'àmplia potencialitat de recursos que entorns com el Moodle

signifiquen des d'una perspectiva didàctica.

En relació amb la planificació i gestió docent, en aquest curs 2012-2013 sorgeix una reflexió sobre una possible reformulació de grups i força docent per facilitar la docència en algunes assignatures i millorar-ne els resultats. Per exemple, hi ha assignatures molt pràctiques, com són *Estadística*, *SIG Avançat* i *Treball de Camp*, que amb dos grups no poden desenvolupar totes les activitats previstes, doncs s'han de desenvolupar en aules d'informàtica o SIG, pel que hi ha una forta limitació de grandària del grup que es deriva de les dimensions d'aquestes aules, amb uns 25 ordinadors. A això podem afegir, com veurem més tard, que aquestes assignatures tenen rendiments baixos, per la seva complexitat. Una proposta a treballar de cara al curs vinent és la possibilitat de desdoblant el grup de matí d'aquestes assignatures, així el nombre d'alumnes per grup seria menor i la capacitat de l'estudiant per assolir els coneixements i les competències pot ser millor.

Com a balanç final d'aquest apartat sobre la planificació i la gestió docent, cal afegir dues qüestions més que han sigut objecte de reflexió i debat a la Comissió Acadèmica del centre i també al Consell d'Estudis. En primer lloc, la posada en marxa de les assignatures optatives, concentrada tota ella al 4t curs, ha permès comprovar que l'optativitat és molt baixa, impeding la certa intensificació en algun dels camps de la Geografia. Igualment, com ja s'ha comentat, s'evidencien els inconvenients que representa el desdoblament de totes les assignatures optatives, fet que ha donat lloc a l'existència de grups amb matrícula molt baixa, del tot insostenibles i que aconsellen una racionalització de l'oferta.

Finalment, una altra qüestió que s'ha començat a plantejar com a conseqüència del desplegament del conjunt de Grau és la necessitat de reforçar l'ús de la llengua anglesa entre els futurs graduats en Geografia. La conveniència d'adquirir el vocabulari i consolidar les destreses en comunicació verbal en llengua anglesa en un entorn disciplinari fan plantejar la proposta de què, en futurs cursos, s'ofereixi una oferta d'assignatures impartida en llengua anglesa.

### **3.4 Pràctiques externes**

El Cap d'Estudis, Xavier Úbeda, realitza l'anàlisi, tot valorant les dades proporcionades per la Secretaria d'Estudiants de la Facultat de Geografia i Història.

"Pràctiques Externes" és una assignatura optativa de 6 ECTS ofertada al primer i segon quadrimestre a 4t de Grau. Com succeeix amb totes les assignatures de 4t, el curs 2012-2013 va ser la primera vegada en què els alumnes de Grau podien fer aquesta assignatura.

Les tasques de planificació d'aquesta assignatura van iniciar-se en el transcurs del curs anterior. Així, es va nomenar un coordinador de l'assignatura, al mateix temps que es van contactar amb un bon nombre d'empreses i institucions on fer aquestes pràctiques. Val a dir que, en aquest cas, la implantació d'aquesta assignatura es va beneficiar d'una trajectòria d'oferta de pràctiques no curriculars que es remunta a temps de l'antiga llicenciatura, fruit de la perspectiva aplicada i professionalitzadora de l'Ensenyament.

La informació general corresponent al funcionament de les pràctiques està en l'enllaç:

[http://www.ub.edu/facgh/practiques\\_curriculars/13\\_14/protocol\\_practiques\\_abril\\_13.pdf](http://www.ub.edu/facgh/practiques_curriculars/13_14/protocol_practiques_abril_13.pdf)

i el detall de l'oferta de cada curs a:

[http://www.ub.edu/facgh/practiques\\_curriculars/13\\_14/info\\_gral.htm](http://www.ub.edu/facgh/practiques_curriculars/13_14/info_gral.htm)

La posada en marxa de l'assignatura *Pràctiques Externes* va anar acompanyada de la programació de sessions informatives pels alumnes que tenien interès a realitzar-les. Un element

molt important era la informació sobre els requisits exigits per matricular-se en l'assignatura, doncs, tal com consta als enllaços webs abans esmentats "Els alumnes han de tenir superats un mínim de 135 crèdits del grau en el moment de presentar la sol·licitud per cursar l'assignatura de *Pràctiques externes* i l'estudiant haurà de tenir en el seu expedient una mitjana ponderada de 6,0 o superior en el moment de presentar la sol·licitud". D'altra banda, l'aclariment d'aspectes com el nombre d'hores a realitzar, la forma d'avaluació, la possibilitat de fer pràctiques a l'estiu, el catàleg d'oferta de places i el sistema d'assignació de les mateixes, així com el calendari de les diferents fases són temes que van sorgir en aquestes reunions informatives.

El coordinador de l'assignatura és qui avalua als alumnes tenint en compte l'informe del tutor de l'estudiant a l'empresa o institució on es fan les pràctiques, així com la memòria elaborada per l'alumne un cop les ha finalitzat. Amb l'objectiu d'homogeneïtzar les avaluacions dutes a terme per les empreses o institucions, es va elaborar un formulari estàndard on es demanava qualificar diferents aptituds, capacitats, habilitats i coneixements de l'estudiant en pràctiques.

Al curs 2012-2013, es van matricular a l'assignatura un total de 16 alumnes, mentre que 7 alumnes de Grau van realitzar pràctiques no-curriculars. Val a dir que tots els alumnes que van matricular aquesta assignatura van poder realitzar les pràctiques i que la valoració tant d'estudiants com dels tutors de les empreses va ser força positiva.

La distribució dels convenis està especificada en la següent taula:

Taula 6: Convenis amb estudiants matriculats a pràctiques curriculars i no curriculars 2012-2013.

#### **CONVENIS GRAU GEOGRAFIA – CURS 2012/13**

- CURRICULARS :

<b>Empresa-Institució</b>	<b>Nombre d'alumnes</b>	<b>Hores</b>	<b>Semestre</b>
GRC- UB Anterrit	1	210 h	Primer semestre
GR-UB Biodiversitat	1	210 h	Primer semestre
Agència Ec. BCN	1	210 h	Primer semestre
Edit. Piolet	1	210 h	Primer semestre
GR-UB – Fluvalps	1	210 h	Primer semestre
Corp. RTVE	1	210 h	Primer semestre
GRAM (Grup de Recerca Ambiental Mediterrània)	1	210 h	Primer semestre
ConSORCI per l'Ocupació i la Promoció Econòmica del Vallès Occidental (Copevo)	1	210 h	Primer semestre
Grup Anterrit	1	210 h	Segon semestre
Edit. Piolet	1	210 h	Segon semestre
Agència Ec. BCN	1	210 h	Segon semestre
TV3	3	210 h	Segon semestre

GR-UB Biodiversitat	1	210 h	Segon semestre
GR-UB – Fluvalps	1	210 h	Segon semestre

Font: Secretaria de la Facultat de Geografia i Història.

- NO CURRICULARS :

Empresa/Institució	Alumnes	Hores
TV3	4	500 h
Inst. Cartogràfic de Catalunya	1	420 h
TRAMA	1	260 h
Area Metropolitana de Barcelona	1	268 h

Malgrat la bona valoració de l'oferta inicial de places, un objectiu a aconseguir de cara a cursos posteriors és l'ampliació de l'oferta de llocs on cursar les pràctiques diversificant-les, de manera que es pugui donar resposta a l'àmplia gamma de perfils professionals del futur graduat en Geografia. Aquesta millora de l'oferta hauria de revertir en un augment del nombre d'estudiants que cursin l'assignatura que, en aquest curs inicial, cal valorar-la com relativament baixa.

Això no obstant, l'augment d'estudiants que vulguin realitzar pràctiques topa amb diversos obstacles de difícil resolució. D'una banda, molts alumnes indiquen que no han triat l'opció de fer pràctiques (recordem assignatura optativa de 4t curs) perquè els és impossible de combinar la dedicació horària que requereix (210 hores) amb la realització del *Treball fi de Grau*, cursar la resta d'optatives, feines esporàdiques o amb altres activitats (esportives, idiomes...). Recordem que no poden matricular assignatures optatives en franges horàries que estan reservades com a hores a realitzar les pràctiques a les empreses o institucions.

Finalment, un tema més que cal comentar és la conveniència de permetre que les pràctiques es facin en els grups de recerca de la Universitat. En el cas del curs 2012-13, s'aprecia la presència d'un grup d'estudiants que així ho han fet. Aquesta circumstància respon al fet que la normativa de la Universitat de Barcelona ho permet, a que la recerca també sigui un perfil professional i, finalment, a que alguns grups de recerca fan una recerca aplicada que desenvolupa competències professionalitzadores. En canvi, els més crítics amb aquesta situació reclamen que aquestes pràctiques, en quan "externes" i que cerquen l'immersió de l'estudiant en el món laboral no es poden fer en el sí de la mateixa Universitat. Donat aquest debat, es preveu que pels cursos vinents hi hagi una limitació en el percentatge d'estudiants que facin pràctiques en grups de recerca o fins i tot que s'elimini aquesta possibilitat.

### **3.5 Mobilitat nacional i internacional**

El Cap d'Estudis, Xavier Úbeda, realitza l'anàlisi, tot valorant les dades proporcionades per la Secretaria d'Estudiants de la Facultat de Geografia i Història i que han presentat a la Comissió de Relacions Internacionals de la Facultat.

Segons les dades disponibles, el curs 2012-2013 va haver-hi 3 estudiants ERASMUS que van marxar a Irlanda, Suècia i Portugal. Aquest baix balanç no millora quan s'observa la mobilitat nacional, doncs, pel que fa a SICUE (Séneca), el curs 2012-2013 van marxar 3 alumnes, tots tres a la Universitat de Las Palmas de Gran Canaria.

Es tracta, per tant, d'un nombre molt reduït d'estudiants que participen als programes de mobilitat ja sigui nacional o internacional, fet que ha de donar lloc a una reflexió sobre els motius explicatius i a propostes per tractar de millorar la situació.

En relació amb els motius explicatius del baix nombre d'estudiants que opten per fer una estada en un altra universitat, indicar el fet que alguns dels alumnes interessats a participar en els programes de mobilitat descarten marxar per un tema econòmic relacionat amb el finançament del cost de l'estada, fins i tot un cop els hi ha estat atorgada una plaça. Aquest problema és comú tant a programes de mobilitat nacional com internacional, però encara és més greu en el cas de la internacional. Aquest condicionant que no sembla que hagi de millorar (en el curs 2012-2013 els alumnes d'intercanvi Séneca tenien algun ajut, però ja se sap que pel curs 2013-2014 aquest ajut desapareix), es converteix en un factor que desincentiva la mobilitat dels estudiants. En el cas del ERASMUS, un altre aspecte a tenir en compte és el baix percentatge d'estudiants que tinguin un domini de la llengua del país de destinació. Per aquest motiu, es pensa que la impartició d'una assignatura en anglès en el mateix Grau podria ser una bona estratègia per animar als alumnes per tal d'assolir millor nivell d'idioma i a perdre la por en relació amb la realització de classes en una llengua estrangera.

Un element important a tenir en compte és que els alumnes veuen gairebé impossible fer una estada a l'estranger i poder acabar el GRAU en 4 anys, sobretot quan han de dur a terme el TFG durant l'últim any. El cas dels que es plantegen realitzar aquesta estada durant el tercer any, la problemàtica és lleugerament diferent, ja que el principal problema que identifiquen és la impossibilitat de convalidar les assignatures obligatòries de tercer, és a dir, totes del que el pla d'estudis inclou per aquest curs, pel que li resten pendents per quan torni. Aquesta situació pot causar un retard en la finalització del Grau i quasi amb seguretat haurà de cursar el GRAU en més de quatre anys.

Malgrat aquests fets, l'enquesta sobre satisfacció feta per als graduats/graduades en Geografia del curs 2012-13, dona com a resultat una valoració de la mobilitat de 4 sobre un màxim de 5, o sigui que aquesta està prou ben valorada. No obstant això, aquesta enquesta no permet recollir els obstacles percebuts pels estudiants, en el sentit que s'ha comentat en els paràgrafs anteriors.

Pel que es refereix a alumnes ERASMUS que van cursar alguna assignatura en el Grau de Geografia es fa difícil d'establir el seu nombre, ja que tots es matriculen en un ensenyament únic (E4103) que recull tots els alumnes de mobilitat i no els discrimina per graus. El que sí que podem saber és quants ERASMUS es van matricular en les assignatures del Grau en Geografia. Aquests són:

Geografia d'Europa: 16 alumnes  
Geografia d'Espanya: 6 alumnes  
Fonaments Geografia Humana: 5 alumnes  
Desequilibris regionals: 3 alumnes  
Canvi global: 3 alumnes

Dins d'aquest programa d'intercanvi SENECA, el Grau de Geografia va rebre 2 alumnes, un procedent de la Rovira i Virgili i un altre de la Universitat d'Alacant.

El balanç resultant dels programes de mobilitat és molt pobre, el que recomana dissenyar estratègies per fomentar-los. Així, sembla necessari la millora de la informació que reben els estudiants i posar més èmfasi en els beneficis de la mobilitat pot aportar a la formació del futur graduat en Geografia. En aquest sentit, iniciatives com organitzar una sessió informativa on

participants dels programes de mobilitat d'anys anteriors expliquin les seves experiències als estudiants actuals semblaria un bon recurs per contribuir al foment d'aquests programes.

### 3.6 Treball fi de grau

El Cap d'Estudis, Xavier Úbeda, realitza l'anàlisi, tot valorant les dades proporcionades per la Secretaria d'Estudiants de la Facultat de Geografia i Història.

El curs 2012-2013 va ser el primer any que van defensar els Treballs Fi de Grau i, per tant, es va haver de fer front a la planificació i preparació del mateix. De fet, en el curs 2011-2012, el Consell d'Estudis va fer una reunió específica sobre la implantació del TFG pel curs 2012-2013 i debatre i prendre decisions sobre el mateix.

En primer lloc, tal com marca el reglament, es va formalitzar la Comissió de Treball fi de Grau. Si bé les característiques de l'assignatura vénen establertes per unes línies generals comunes per a tots els Graus de la Facultat ([http://www.ub.edu/facgh/tfg/13\\_14/normativa\\_tfg\\_abril\\_2013.pdf](http://www.ub.edu/facgh/tfg/13_14/normativa_tfg_abril_2013.pdf)), hi ha tota una sèrie de qüestions específiques pel Grau en Geografia. Per exemple, el TFG en el Grau de Geografia té un còmput de 12 crèdits, per tant és una assignatura de caràcter anual, i és l'única assignatura del Pla d'estudis amb valor superior als 6 ECTS.

A l'hora d'organitzar el TFG es van definir blocs temàtics als quals l'estudiant es podria adscriure. Cada bloc temàtic comptava amb una sèrie de professors tutors on van participar professors dels dos departaments i les tres àrees de coneixement de Geografia.

La llista de blocs temàtics i tutors es va fer pública, tal com estableix la normativa, i va ser la que mostra la següent taula:

Taula 7: Blocs temàtics per al TFG del Grau en Geografia i professors tutors (2012-2013).

Bloc temàtic	Tutors
<b>Dinàmiques urbanes, regionals i locals</b>	Dr. Francesc López Palomeque Dr. Jaume Font Dr. Sergi Martínez
<b>Societat, cultura i territori</b>	Dr. Jaume Font Dr. Francesc Nadal Dr. J. Luís Urteaga
<b>Sistemes naturals, canvi global i processos socioeconòmics</b>	Dra. M. Àngels Alió Dr. Antonio Gómez Dra. M. Carmen Moreno Dr. Xavier Úbeda
<b>Planificació i gestió del territori</b>	Dr. Carles Carreras Dr. Francesc López Palomeque Dr. Xavier Úbeda

Font: Secretaria de la Facultat de Geografia i Història.

Els alumnes poden escollir bloc temàtic, diferenciant entre una primera i una segona opció. S'ha de dir que, aquest curs, va ser possible respectar la primera opció de bloc temàtic escollit en el cas de tots els estudiants que el van cursar. Un cop els alumnes van tenir el bloc temàtic escollit, es va procedir a l'assignació d'un tutor, encarregat de dirigir i fer el seguiment del treball.

Amb l'objectiu d'avançar en la coordinació del TFG, la Facultat va redactar un protocol on s'establia alguns punts en comú sobre l'organització de l'assignatura. El protocol estableix, per exemple, les reunions de tutorització que cal fer i estableix el calendari (novembre, gener, abril) de les mateixes. Precisament en la reunió del mes d'abril, cal escollir el moment de fer la defensa



(juny o setembre). Un cop ja s'ha lliurat el treball i el tutor dóna el vistiplau es procedeix a la defensa pública del treball, que ha de ser jutjat per un tribunal constituït per 3 professors del Grau.

Al web [http://www.ub.edu/facgh/tfg/13\\_14/tfg.htm](http://www.ub.edu/facgh/tfg/13_14/tfg.htm) es pot consultar tota la informació, mentre que a l'enllaç [http://www.ub.edu/facgh/tfg/13\\_14/normativa\\_tfg\\_abril\\_2013.pdf](http://www.ub.edu/facgh/tfg/13_14/normativa_tfg_abril_2013.pdf) hi consta la normativa.

El curs 2012-2013 es van matricular un total de 28 treballs, dels quals 13 van ser presentats al juny i 15 al setembre, és a dir, va haver-hi un repartiment molt anivellat entre els dos torns. Del total del 28 treballs, 3 no es van presentar, pel que es van haver de tornar a matricular pel curs 2013-2014. La taula 8 recull la distribució de les qualificacions, amb un clar predomini del notable 64 (18 treballs), només un aprovat i cap suspès. Un treball va rebre una qualificació de matrícula i un 18 % van ser excel·lents. Val a dir que la presència de 3 "No presentats" explica l'absència de treballs suspesos, doncs aquests ja no van rebre el vistiplau dels seus tutors, autoritzant la seva presentació.

Taula 8: Distribució de notes finals i percentatges del TFG (2012-2013)

Nota	Nombre	Percentatge
Matrícula d'Honor	1	3,57%
Excel·lents	5	17,85%
Notables	18	64,28%
Aprovat	1	3,57
Suspès	0	0%
No presentats	3	10,71
TOTAL	28	100%

Font: Secretaria de la Facultat de Geografia i Història.

En ser el primer cop que es qualifiquen TFG en el Grau en Geografia, no tenim dades per comparar els resultats d'aquest curs amb d'altres edicions. Sí es pot afegir que la valoració que van fer tant tutors com els membres de les comissions avaluadores coincidien en destacar que hi va haver treballs molts bons i que els alumnes havien fet aquests amb un grau de compromís molt alt. Els "No Presentats" van ser alumnes que tenien molts crèdits matriculats, motiu que va impedir la seva finalització. Aquest precedent ha portat a plantejar als futurs alumnes la necessitat de que reflexionin sobre la conveniència de deixar de matricular el TFG al 4t any de carrera i deixar la seva realització per a un 5è any segons el nombre de crèdits que tinguin pendents per a la finalització del Grau.

Com a reflexió, podem dir que a tots els Graus de la Facultat s'ha comprovat que el protocol de seguiment del TFG aquest curs 2012-2013 ha estat molt complicat. Per aquesta raó es veu la necessitat de reduir-ne les seves exigències. Per exemple, es valora com excessiu el volum d'informes a realitzar durant el curs, tant per part del professor com de l'alumne, sense que això suposi un qüestionament de la necessitat de fer un seguiment acurat del Treball. També sembla necessària l'existència d'una limitació del nombre de treballs que els professors poden dirigir en un mateix curs. D'altra banda, també afegir que el reconeixement de 8 hores de dedicació per alumne i treball ha semblat poc al professorat, que estima que no reconeix la veritable càrrega de dedicació que comporta la tutorització d'un treball.

Un altra qüestió a resoldre pels cursos futurs és el mecanisme de nomenament dels tribunals. Les qüestions són "qui" pot estar al tribunal (professors que no han dirigit treballs, per exemple, o tot el professorat implicat en el Grau, hagi o no dirigit treballs, només professorat a temps complet), i també, el nombre de treballs que cada tribunal ha de jutjar, són qüestions a revisar en futurs cursos, donada la insatisfacció generada pel model empleat aquest curs.

### 3.7 Professorat

El Cap d'Estudis, Xavier Úbeda, realitza l'anàlisi, tot valorant les dades proporcionades pel web de la Universitat de Barcelona dividida per Departaments.

Al curs 2012-2013 hi havia entre els dos Departaments de Geografia un total de 55 docents, als que cal afegir 5 professors d'altres departaments que també imparteixen docència en aquest Grau. La distribució de docents segons categories és:

Taula 9: Distribució de les diferents categories del professorat implicat en el Grau de Geografia dels Departaments de Geografia (2012-2013).

Categoria	Nombre	Percentatge
Catedràtics d'Universitat	6	10,9
Titulars d'Universitat	15	27,27
Titulars d'Escola Universitària	2	3,63
Professors agregats	3	5,45
Professors Lectors	2	3,63
Professors Associats	17	30,90
Investigadors Ramon y Cajal	1	1,81
Becaris amb docència	9	16,36
<b>TOTAL</b>	<b>55</b>	<b>100</b>

Font: Departaments de Geografia

A part dels professors i professores dels departaments de Geografia, la docència al Grau de Geografia es completa amb 5 professors d'altres Departaments implicats en la docència en les algunes de les assignatures de formació bàsica del Grau com són: *Teoria de l'Economia* (1), *Història Contemporània* (2), *Antropologia* (1), *Estadística* (1).

Cada assignatura compta amb un professor que assumeix les tasques de coordinació. Cal recordar que entre les funcions dels coordinadors es troba la complimentació dels Plans Docents, cercant el consens entre els professors que impartiran l'assignatura. El Consell d'Estudis de Geografia fa l'encàrrec als Departaments implicats (6) perquè anomenin qui serà el coordinador de cada assignatura pel curs que es troba en fase de programació.

Una darrera reflexió final no pot deixar de banda el canvi en la composició del professorat implicat en les tasques docents. Si es compara el professorat actual amb el que s'indicava en la Memòria Verifica s'observa, en primer lloc, la reducció del nombre de docents (de 59 a 45 actual, sense comptabilitzar els becaris i l'investigador Ramon y Cajal) i, en segon lloc, el canvi en la composició d'aquest col·lectiu: s'ha passat de 12 a 6 catedràtics i de 26 a 15 titulars. La presència de jubilacions de professors funcionaris que han estat substituïts per contractes d'associats i per becaris que absorbeixen una part de la docència ha canviat la composició dels docents dels departaments de Geografia que participen en el Grau i té unes repercussions directes en el desenvolupament de la docència del mateix.

### 3.8 Gestió dels recursos materials i serveis

El Cap d'Estudis, Xavier Úbeda, realitza l'anàlisi, tot valorant les dades proporcionades per l'Agència de Polítiques i de Qualitat de la UB.

Per a l'anàlisi de la situació recursos materials i de serveis pels estudiants del Grau en Geografia es disposa de dos indicadors procedents de l'*Enquesta de satisfacció de l'alumnat*. Aquest són: el grau de satisfacció dels estudiants amb els recursos didàctics i el grau de satisfacció dels estudiants amb les instal·lacions del centre. Pel que fa al curs 2012-2013, la satisfacció dels estudiants amb els recursos didàctics es valora amb un 7,3. Una nota similar rep la valoració de la

satisfacció dels estudiants amb les instal·lacions del centre, que és d'un 7,1. Per tant, les notes atorgades pels estudiants són força bones.

No obstant això, cal dir que malgrat ser una Facultat nova, els estudiants comencen a fer notar la presència de certes mancances en aspectes d'infraestructures i equipament. Així, queixes sobre aules amb equips obsolets, software poc actualitzat que a més canvia de versió d'una aula a una altra de la mateixa facultat, fan difícil o incòmodes la realització de certes activitats. Fins i tot, el creixent ús d'aules d'informàtica fa que les aules d'aquestes característiques existents actualment siguin insuficients per moments puntuals del curs.

### 3.9 Resultats

#### 3.9.1 Queixes, reclamacions i suggeriments

El Cap d'Estudis, Xavier Úbeda, realitza l'anàlisi de les queixes, reclamacions i suggeriments recollits durant el curs 2012-13.

La Facultat de Geografia i Història compta amb un enllaç a la seva pàgina web per rebre les queixes, reclamacions i suggeriments de l'alumnat. L'enllaç del centre es troba a la URL:

[http://www.ub.edu/facgh/dubtes\\_queixes/formulari\\_ca.htm](http://www.ub.edu/facgh/dubtes_queixes/formulari_ca.htm)

Adicionalment, l'alumnat disposa de la possibilitat de fer arribar els seus comentaris i queixes al Cap d'Estudis de l'ensenyament, que disposa d'un horari de visita publicitat i anunciat al web del centre ([http://www.ub.edu/facgh/caps\\_estudis.htm](http://www.ub.edu/facgh/caps_estudis.htm)).

Un altra via per fer arribar suggeriments i queixes al Cap d'Estudis és la que facilita el correu electrònic, via molt accessible i d'ús freqüent per part de l'alumnat.

Les queixes que arriben al Cap d'Estudis són tipus divers, incloses algunes que no són competències pròpies del càrrec i que, a les hores, es deriven a qui pertorqui: directors de departament, cap de secretaria, etc.

El principal gruix de queixes són de problemes relacionats amb l'**avaluació**, fet que, de vegades, respon a que no s'ha arribat encara, ni per part del professorat ni per part de l'alumnat, al coneixement complet del que significa l'avaluació continuada o l'avaluació única. També encara és molt nou el sistema de puntuació numèric en lloc del sistema de nota tradicional amb l'escala d'aprobat, notable i excel·lent. Dos aspectes en concret sobre els que s'han produït queixes són no respectar l'avaluació especificada en el Pla docent, així com el retard en la publicació de les notes.

La incorporació de la **reavaluació** ha complicat encara més tot el procés d'avaluació de les assignatures. Per una banda, pel descontentament generat pel retard en la publicació de notes, que apropa excessivament el moment de conèixer la nota amb la data de reavaluació. D'altra banda, aquest curs va generar problemes els dubtes sobre quins alumnes tenien dret a la reavaluació. El fet de no acceptar la reavaluació dels "No presentats" i els dubtes entre els qualificats com "No presentat" i "Suspès" quan es tracta d'estudiants que no han lliurat totes les evidències i, per tant, han estat avaluats parcialment, va generar una confusió temporal. Val a dir que molt aviat els estudiants van prendre mesures per garantir-se la qualificació de suspès i, en conseqüència, el dret a la reavaluació i presentaven exàmens o treballs només amb el nom. Aquests problemes relacionats amb la implantació de la reavaluació han generat serioses reflexions de com evitar la repetició d'aquest tipus de situacions pels propers anys, prenent una sèrie de mesures de cara al millor coneixement dels mecanismes de reavaluació, a més d'ampliar la possibilitat d'accedir a aquesta nova avaluació a tots els estudiants que no hagin superat l'assignatura en el procés ordinari d'avaluació, ja sigui "No presentats" o

“Suspès”. Esperem que, a poc a poc, gràcies a aquestes mesures, tant el professorat, com l'alumnat es vagi familiaritzant aquest nou sistema d'avaluació i no es repeteixin els problemes esdevinguts durant aquest curs.

Seguint amb el tema de les queixes, un altre capítol que apareix fa referència a la Secretaria d'Estudiants de la Facultat. En concret, els estudiants no tenen prou clar els tràmits administratius que han de fer, fet que relacionen amb una insuficient informació rebuda des de Secretaria. Per aquest motiu, consulten al Cap d'Estudis sobre les gestions que han de fer i, per tant, s'asseguren d'actuar correctament en temes administratius.

Finalment, un capítol de queixes també se centra en actuacions de determinats professors. En aquest cas i per temor a represàlies en les qualificacions, els estudiants fan arribar comentaris, més que queixes, esperant que se solucionin en un futur, però no presenten una queixa per escrit.

Les queixes i suggeriments presentades per escrit són presentades a la Taula 10. Algunes d'aquestes queixes van signades per més d'un alumne.

Taula 10. Queixes i suggeriments dels alumnes durant el curs 2012-2013.

<b>Tipus de queixa</b>	<b>Nombre d'alumnes que fan queixes</b>
El professor no posa les notes quan toca	3
El professor no compleix amb l'horari o les activitats programades	3
El professor no ha avaluat com diu el Pla Docent	4
El professor ha faltat al respecte algun alumne	2
<b>Tipus de suggeriment</b>	<b>Nombre d'alumnes que fan suggeriments</b>
L'aula d'usuaris d'informàtica hauria de tenir més hores per l'alumnat.	6
El programari s'hauria d'adequar al que demanen els professors per desenvolupar els treballs.	6

Font: Cap d'Estudis de Geografia.

Un element a destacar és que no hi ha hagut cap queixa durant aquest curs que no hagi rebut resposta en menys de 5 dies hàbils, sempre que la queixa fos competència totalment del càrrec.

Pel que fa als suggeriments, destacar l'augment de queixes relacionades amb les aules d'informàtica, ja sigui per la limitació d'horari de l'aula d'usuaris o el software que es fa servir. Ja s'ha comentat en l'apartat de recursos materials que les queixes relatives a l'àrea d'informàtica (dèficit d'aules, maquinari obsolet, software poc actualitzat, diferència de versions d'un mateix programa en diferents aules o el desajustament entre el programari instal·lat i el que demanen els professors per desenvolupar els treballs) s'han convertit en un motiu de queixes cada cop més freqüent.

Per tancar aquest apartat, cal dir que la valoració que l'*Enquesta de Satisfacció* fa de la resposta rebuda en cas de queixa o suggeriment obtinguda va ser de 3,38 d'un màxim de 5. En aquest cas, no és una valoració positiva i és una evidència més de que s'hauria de respondre més aviat a l'estudiant o, fins i tot en algun cas, donar una resposta millor depenent de l'expectativa de l'alumnat.

### 3.9.2 Satisfacció de l'alumnat amb l'acció docent, la planificació d'assignatures i la satisfacció dels graduats

El Cap d'Estudis, Xavier Úbeda i Cartaña, realitza l'anàlisi tot, valorant les dades proporcionades per l'Agència de Polítiques i Qualitat de la UB.

L'estudi de la satisfacció de l'alumnat té com a referent les estadístiques que es deriven de les enquestes organitzades per l'Agència de Polítiques i Qualitat de la UB. En el cas del Grau en Geografia, es disposa de les dades corresponents al primer i segon quadrimestre del curs 2012-2013. Cal assenyalar que la participació en les enquestes va ser molt baixa: el primer semestre hi va haver un 22,3% de respostes i el segon quadrimestre un 21,8%. Els percentatges de participació dels estudiants no són diferents a les del curs 2010-11 i tampoc a les del 2011-2012, el que demostra una situació estructural de manca de participació dels estudiants i limita enormement les possibilitats d'anàlisi i interpretació de les mateixes.

Les enquestes de satisfacció de l'alumnat compten amb 8 ítems i l'escala de valoració de les respostes va de 0 a 10 punts. L'anàlisi realitzada en l'enquesta sobre les assignatures mostra un nivell de satisfacció general correcta en relació al desenvolupament de les mateixes: a la pregunta que demana si "En general estic satisfet/a amb l'assignatura", el valor mitjà del primer semestre es va situar en 7,10 i en el segon en 6,61 punts. Es tracta de dades molt similars a les obtingudes pel curs 2011-2012.

Els aspectes que han assolit una valoració més elevada són diferents en funció dels semestres: en el primer, la pregunta "Les pràctiques han estat adequades per aprofitar l'assignatura" és la que té una millor valoració, amb 7,15 punts de mitjana, mentre que al segon semestre la nota més alta correspon a la pregunta: "Els espais i equipaments han estat els adients per a les activitats dutes a terme" amb 7,22 punts. Per la seva banda, la pregunta que rep la qualificació més baixa al primer quadrimestre és la que demana: "Les activitats formatives han estat adequades" amb un 7,00, mentre que al segon semestre la nota més baixa (6,24 punts) ha estat per la pregunta: "La coordinació entre el professorat de l'assignatura ha estat l'adequada".

Pel que fa a les enquestes sobre l'activitat del professorat, el percentatge de respostes és també relativament baix: en el curs 2011-12 es disposa d'un 22,7% de respostes el primer semestre i un 22,59% al segon. Per tant, ens trobem de nou amb el problema d'una baixa participació que limita la valoració dels resultats.

En general, la valoració del professorat és també força correcta. La nota mitjana obtinguda per la pregunta "En general, estic satisfet amb l'activitat docent duta a terme pel professor/a de l'assignatura" ha estat en el primer semestre de 7,38 punts i de 6,82 punts al segon semestre.

L'alumnat valora positivament la relació amb el professorat, ja que l'ítem millor puntuat ha estat –tant en primer com en segon semestre– la pregunta referida a "Manté un bon clima de comunicació i relació amb l'alumnat", ambdós casos amb una mitjana de notable (7,8 i 7,4). Al contrari, l'aspecte que menys puntuació ha aconseguit –també la mateixa en els dos semestres– és la relativa a la manera de motivar l'alumnat: "La manera de desenvolupar l'activitat docent aconsegueix motivar a l'alumne" rep una qualificació de 6,86 punts al primer semestre i 6,35 punts al segon. No varien vers els cursos anteriors els ítems més i menys valorats.

A continuació estan els resultats de les enquestes completes:

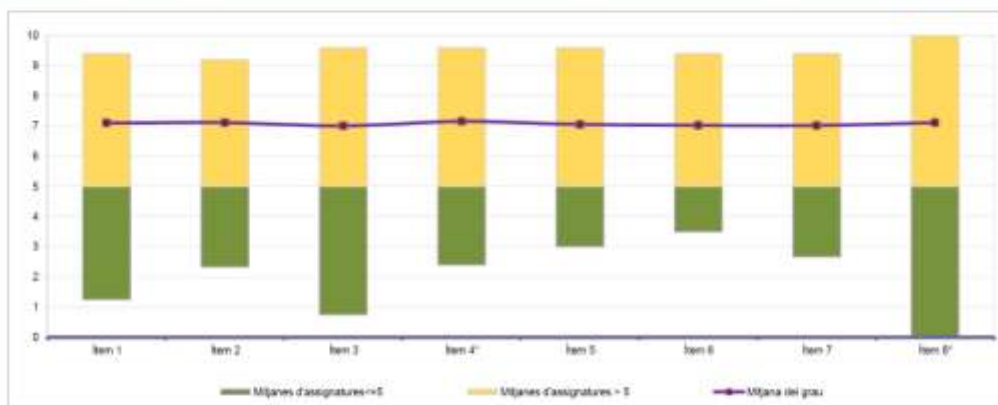
Enquesta d'opinió sobre les assignatures de Grau  
 INFORME AGREGAT DE LES ASSIGNATURES DEL GRAU en  
**GEOGRAFIA**

Curs 2012 - 2013  
 1r semestre

Alumnat matriculat en els grups participants amb informe: 1.261  
 Nombre d'enquestes emplenades: 281

Percentatge de resposta **22,28%**

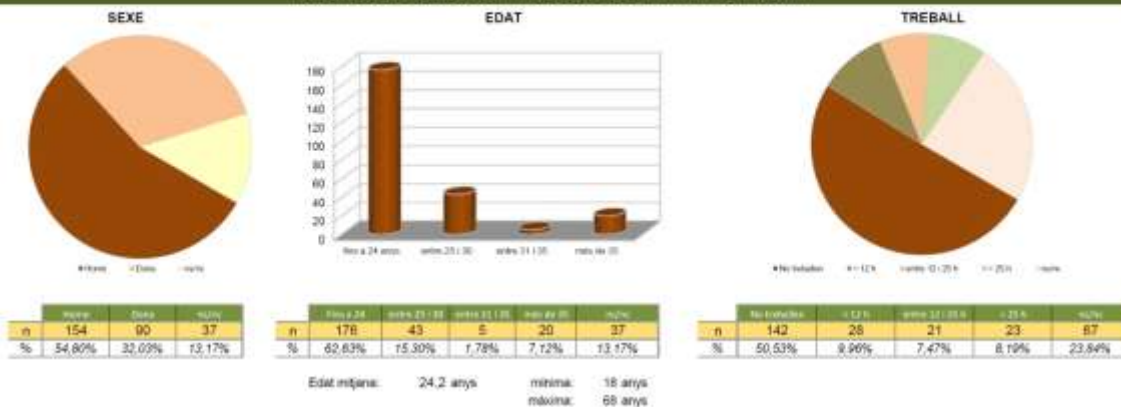
Mitjana del grau i mitjana mínima i màxima de les assignatures amb resposta en l'enquesta



\* Aquests ítems no sempre tenen resposta atès que són ítems condicionals

Ítem	Escala de valoració											Màxima	Mínima	
	0	1	2	3	4	5	6	7	8	9	10			
1 En general, estic satisfet/a amb l'assignatura	n 0	12	3	7	7	6	19	37	41	55	51	43	7,10	2,53
	% —	4,3	1,1	2,5	2,5	2,1	6,8	13,2	14,6	19,6	18,1	15,3		
2 El pla docent de l'assignatura és clar, complet i precís	n 2	9	3	10	5	9	26	34	31	62	37	53	7,11	2,53
	% 0,7	3,2	1,1	3,6	1,8	3,2	9,3	12,1	11,0	22,1	13,2	18,6		
3 Les activitats formatives (classes magistrals, exercicis, seminaris, etc.) han estat adequades per aprofitar l'assignatura	n 0	11	4	6	7	12	25	28	45	58	39	46	7,00	2,54
	% —	3,9	1,4	2,1	2,5	4,3	8,9	10,0	16,0	20,6	13,9	16,4		
4 (En cas que n'hàgiu fet) Les pràctiques han estat adequades per aprofitar l'assignatura	n 30	9	2	3	8	10	23	26	45	35	43	47	7,15	2,49
	% 10,7	3,2	0,7	1,1	2,8	3,6	8,2	9,3	16,0	12,5	15,3	16,7		
5 Els espais i equipaments han estat els adients per a les activitats dutes a terme	n 4	13	4	9	5	7	26	33	30	52	45	53	7,05	2,69
	% 1,4	4,6	1,4	3,2	1,8	2,5	9,3	11,7	10,7	18,5	16,0	18,9		
6 El volum de feina exigida ha estat proporcional als crèdits de l'assignatura	n 0	10	6	9	8	9	25	28	32	65	38	51	7,02	2,63
	% —	3,6	2,1	3,2	2,8	3,2	8,9	10,0	11,4	23,1	13,5	18,1		
7 Les activitats d'avaluació han estat les adequades	n 13	9	7	5	9	7	30	27	37	49	34	54	7,02	2,63
	% 4,6	3,2	2,5	1,8	3,2	2,5	10,7	9,6	13,2	17,4	12,1	19,2		
8 (En cas d'haver tingut més d'un professor/a) La coordinació entre el professorat de l'assignatura ha estat adequada	n 155	7	3	2	4	3	13	13	12	20	12	37	7,11	2,91
	% 55,2	2,5	1,1	0,7	1,4	1,1	4,6	4,6	4,3	7,1	4,3	13,2		

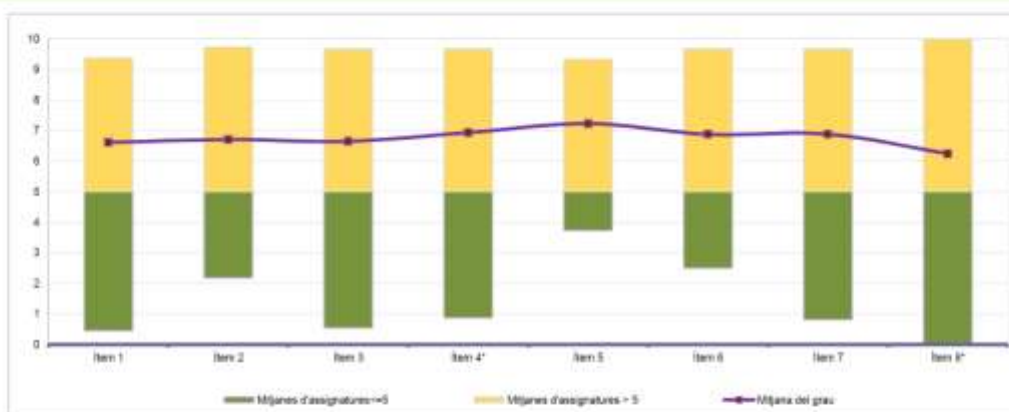
Resum de les dades identificadores de l'alumnat participant



Enquesta d'opinió sobre les assignatures de Grau   
 INFORME AGREGAT DE LES ASSIGNATURES DEL GRAU en   
 GEOGRAFIA

Curs 2012 - 2013   
 2n semestre   
 Alumnat matriculat en els grups participants amb informe: 1.145   
 Nombre d'enquestes emplenades: 250   
 Percentatge de resposta: 21,83%

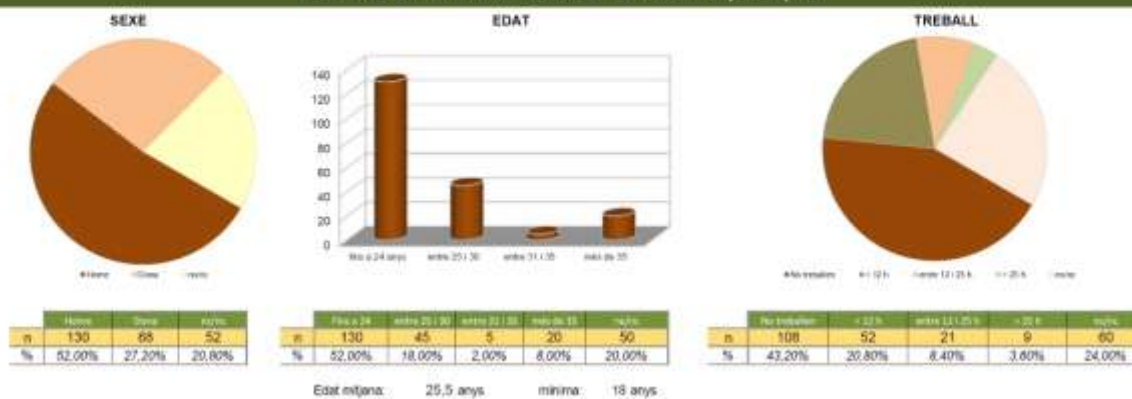
Mitjana del grau i mitjana mínima i màxima de les assignatures amb resposta en l'enquesta



\* Aquests ítems no sempre tenen resposta alés que són ítems condicionals

Ítem	Descripció	Escala de valoració											Màxim	Mínim	
		0	1	2	3	4	5	6	7	8	9	10			
1	En general, estic satisfet/a amb l'assignatura	0	20	4	4	13	14	21	25	30	36	37	46	6,61	2,99
2	El pla docent de l'assignatura és clar, complet i precís	1	17	7	6	6	10	24	27	34	44	20	54	6,70	2,93
3	Les activitats formatives (classes magistrals, exercicis, seminaris, etc.) han estat adequades per aprofitar l'assignatura	1	21	6	7	7	10	20	23	30	48	28	49	6,65	3,04
4	(En cas que n'hàgiu fet) Les pràctiques han estat adequades per aprofitar l'assignatura	19	19	0	10	1	11	18	16	36	33	38	49	6,93	2,96
5	Els espais i equipaments han estat els adients per a les activitats dutes a terme	1	10	1	2	10	6	26	21	32	57	36	46	7,22	2,49
6	El volum de feina exigida ha estat proporcional als crèdits de l'assignatura	2	16	7	6	4	15	22	16	34	40	30	58	6,88	2,96
7	Les activitats d'avaluació han estat les adequades	7	20	5	4	9	6	22	17	28	41	26	63	6,88	3,08
8	(En cas d'haver tingut més d'un professor/a) La coordinació entre el professorat de l'assignatura ha estat adequada	126	20	3	4	2	4	12	10	9	16	10	34	6,24	3,61

Resum de les dades identificadores de l'alumnat participant



Enquesta d'opinió sobre les assignatures de Grau  
**INFORME AGREGAT DEL PROFESSORAT del GRAU**  
**GEOGRAFIA**

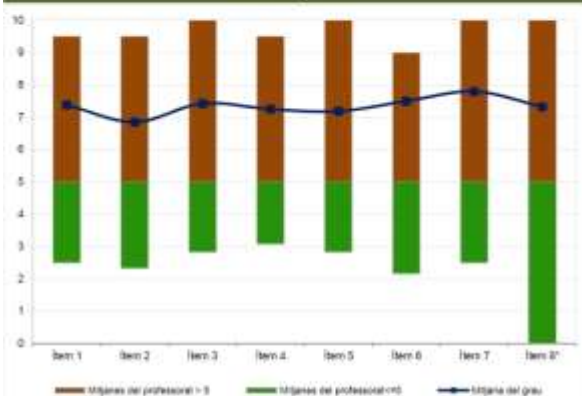
Curs 2012 - 2013  
1r semestre

Alumnat matriculat en els grups participants amb informe: 1.370  
Nombre d'enquestes emplenades: 311

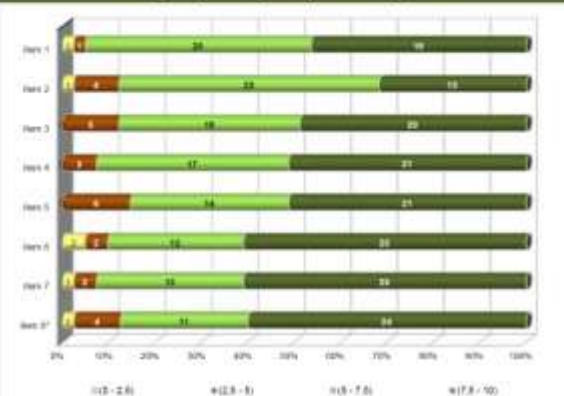
Percentatge de resposta: **22,70%**

**Gràfics de mitjanes**

Mitjana del grau i mitjana mínima i màxima del professorat participant en l'enquesta



Distribució per intervals de les puntuacions mitjanes del professorat del grau que ha participat en l'enquesta

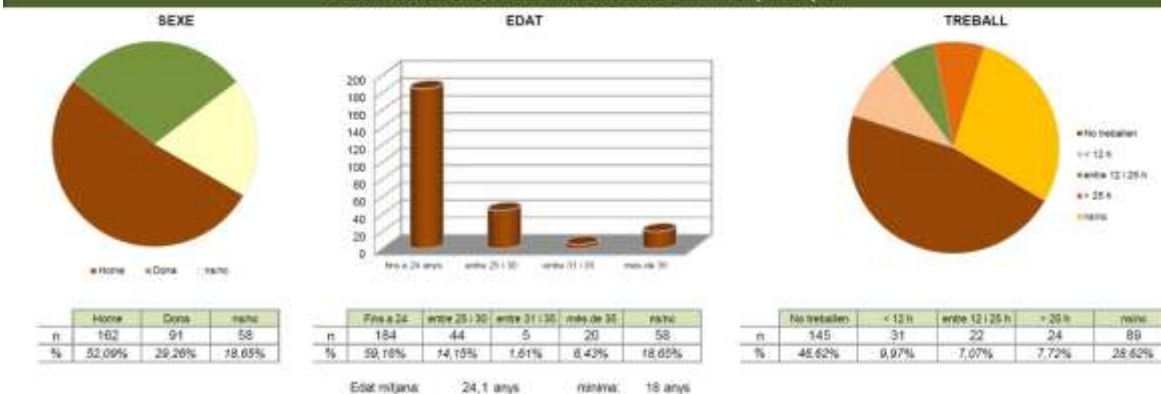


\*Adaptat de les dades de l'enquesta de la qual és un ítem condicional

**Taula de freqüències de les respostes (%)**

Ítem	Enunciat	Escala de valoració											Mitjana	Desviació estàndard
		0	1	2	3	4	5	6	7	8	9	10		
1	En general, estic satisfet/a amb l'activitat docent duta a terme pel professor/a de l'assignatura	15	2	4	4	9	23	28	46	58	51	71	7,38	2,56
2	La manera de desenvolupar l'activitat docent aconsegueix motivar l'alumnat	16	4	10	7	19	28	33	40	59	29	66	6,86	2,76
3	Transmet amb claredat els continguts de l'assignatura	12	2	8	9	6	18	26	55	46	48	81	7,43	2,58
4	L'activitat docent ha permès complir el programa de l'assignatura	16	4	6	2	11	20	26	47	54	44	73	7,25	2,68
5	Les activitats d'avaluació proposades pel professor/a han estat adequades a l'assignatura	18	3	8	5	6	31	19	57	55	35	74	7,19	2,68
6	El material d'estudi i de consulta proposat (bibliografia, documents, recursos didàctics, etc.) ha estat útil per a l'aprenentatge de l'assignatura	11	3	4	5	12	21	21	46	54	48	79	7,50	2,32
7	Manté un bon clima de comunicació i relació amb l'alumnat	13	3	2	4	6	16	25	34	49	59	96	7,80	2,53
8	(En cas que n'hagi fet) Les activitats proposades pel professor/a al Campus Virtual han estat útils en el procés d'aprenentatge de l'assignatura	14	5	0	7	5	14	16	26	36	29	64	7,33	2,89

**Resum de les dades identificadores de l'alumnat participant**





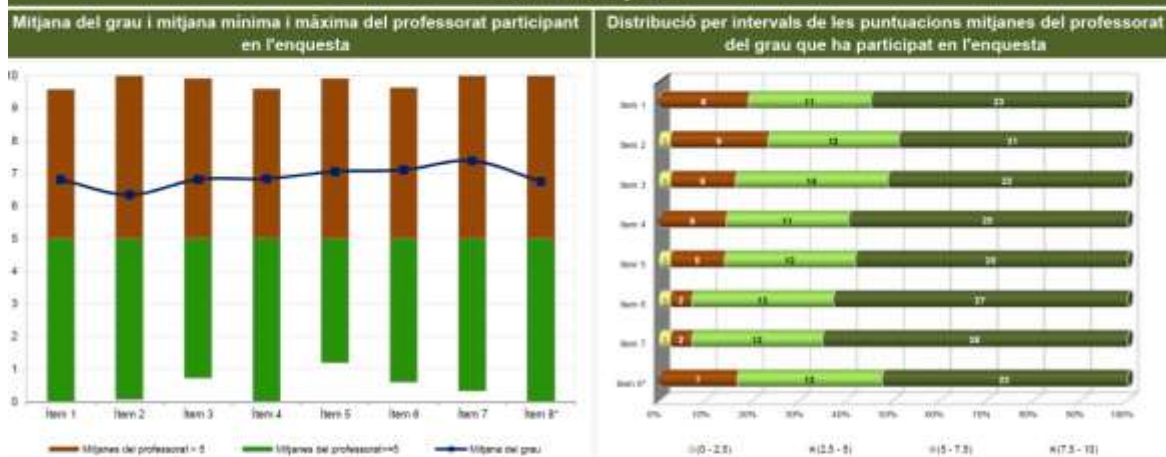
**Enquesta d'opinió sobre les assignatures de Grau**  
**INFORME AGREGAT DEL PROFESSORAT del GRAU**  
**GEOGRAFIA**

Curs 2012 - 2013  
 2n semestre

Alumnat matriculat en els grups participants amb informe: 1.346  
 Nombre d'enquestes emprades: 304

Percentatge de respostes: **22,59%**

**Gràfics de mitjanes**

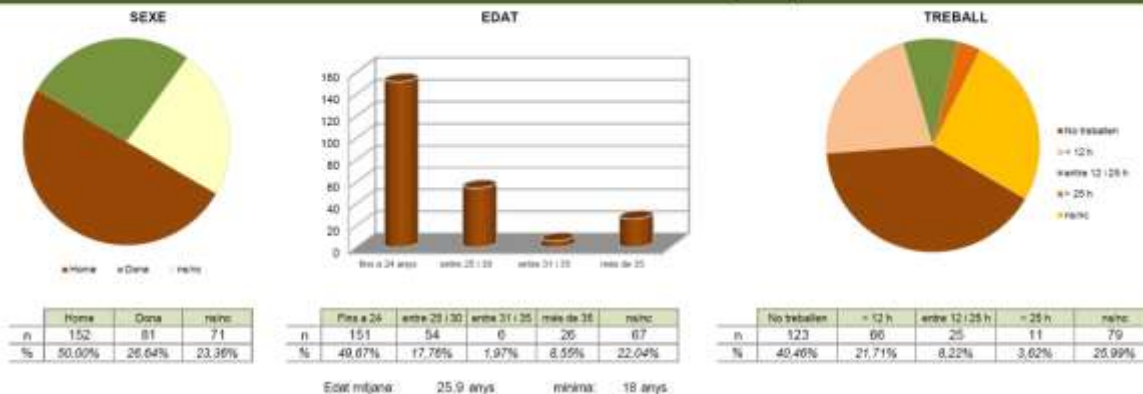


Ignora't l'item no sempre té resposta abans que els altres items correlacionats

**Taula de freqüències de les respostes (%)**

	Escala de valoració											Mitjana	Desviació		
	no	0	1	2	3	4	5	6	7	8	9			10	
1 En general, estic satisfet/a amb l'activitat docent duta a terme pel professorat de l'assignatura	n	0	29	6	6	10	12	23	22	31	42	54	69	6,82	3,17
	%	—	9,5	2,0	2,0	3,3	3,9	7,6	7,2	10,2	13,8	17,8	22,7		
2 La manera de desenvolupar l'activitat docent aconsegueix motivar l'alumnat.	n	0	33	11	11	15	15	19	21	35	36	42	66	6,35	3,36
	%	—	10,9	3,6	3,6	4,9	4,9	6,3	6,9	11,5	11,8	13,2	21,7		
3 Transmet amb claredat els continguts de l'assignatura	n	1	25	7	11	6	13	25	27	27	46	40	77	6,92	3,14
	%	—	8,2	2,3	3,6	2,0	4,3	8,2	8,9	8,9	15,1	13,2	25,3		
4 L'activitat docent ha permès complir el programa de l'assignatura	n	3	34	2	4	7	11	22	23	37	46	40	75	6,84	3,18
	%	1,0	11,2	0,7	1,3	2,3	3,6	7,2	7,6	12,2	15,1	13,2	24,7		
5 Les activitats d'avaluació proposades pel professorat han estat adequades a l'assignatura	n	2	26	6	4	11	12	16	22	32	43	43	87	7,06	3,13
	%	0,7	8,6	2,0	1,3	3,6	3,9	5,3	7,2	10,5	14,1	14,1	28,6		
6 El material d'estudi i de consulta proposat (bibliografia, documents, recursos didàctics, etc.) ha estat útil per a l'aprenentatge de l'assignatura	n	4	26	4	3	10	13	13	20	39	46	43	83	7,12	3,06
	%	1,3	8,6	1,3	1,0	3,3	4,3	4,3	6,6	12,8	15,1	14,1	27,3		
7 Manté un bon clima de comunicació i relació amb l'alumnat	n	1	30	3	1	5	10	17	19	28	31	54	105	7,39	3,15
	%	0,3	9,9	1,0	0,3	1,6	3,3	5,6	6,3	9,2	10,2	17,8	34,5		
8 (En cas que n'hàgiu fet) Les activitats proposades pel professorat al Campus Virtual han estat útils en el procés d'aprenentatge de l'assignatura	n	64	27	5	2	4	12	9	17	29	27	29	59	6,75	3,34
	%	21,4	8,9	1,6	0,7	1,3	3,9	3,0	5,6	9,5	8,9	9,5	19,4		

**Resum de les dades identificadores de l'alumnat participant**



Pel que fa a les preguntes adreçades als graduats en l'enquesta, es disposa d'informació pel curs 2012-2013, que és el primer any amb graduats/graduades en Geografia. Es disposa d'un total de

10 enquestes contestades, que representa un 43,4% del total. La satisfacció amb la titulació és de 4,2 i un 80% dels graduats repetirien l'elecció del Grau en Geografia i la mateixa proporció tornaria a cursar-lo a la Universitat de Barcelona

Les enquestes posen de manifest un correcte desenvolupament de les assignatures del Grau i de la tasca del professorat que participa en el mateix. No obstant això, cal reforçar el nombre de persones que responen a l'enquesta per tal de tenir una significació estadística més sòlida i obtenir informació que serveixi com a punt de partida per a possibles reformes/modificacions de la titulació. Per això, caldria incrementar la participació de l'alumnat en les enquestes *on-line*. També cal remarcar que els resultats de les enquestes indiquen que convé millorar la coordinació entre diferents professors d'una mateixa assignatura, això com cercar noves estratègies docents per millorar la motivació de l'alumnat.

A l'enquesta, el resultat de les preguntes sobre les instal·lacions i serveis va ser de 3,8 d'un màxim de 5, o sigui que està prou ben valorada aquesta qüestió en el Grau de Geografia.

### 3.9.3 Rendiment acadèmic

El Cap d'Estudis, Xavier Úbeda i Cartaña, realitza l'anàlisi, tot valorant les dades proporcionades pel Servei de Planificació Acadèmic-docent publicades al web [http://www.ub.edu/dades\\_academiques/actesqua\\_r/index.php](http://www.ub.edu/dades_academiques/actesqua_r/index.php)

L'anàlisi de les taxes de rendiment acadèmic mostren una situació molt diferenciada entre el que succeeix al 1r curs del Grau i la resta de cursos. Així, a 1r curs es registra un rendiment del 72,45% (d'una mitjana de 104 alumnes matriculats hi ha un total de 77 aprovats). Aquestes dades representen una taxa d'èxit del 85,7%. Finalment, la taxa de no presentats és d'un 15%. Aquests registres milloren sensiblement a partir de segon curs, quan la taxa de rendiment passa a situar-se al voltant d'un 87% per a tots els cursos restants i la taxa d'èxit supera el 90% (95,9% a segon, 91,8 a tercer i 95 % a quart). La proporció de no presentats és d'un 6,87% a segon i tercer (la meitat que la de primer curs) i arriba al 9% a quart. Cal recordar que la Memòria Verifica es preveia un rendiment d'un 80%, és a dir, lleugerament inferior al que obté el Grau a partir de segon curs.

La revisió de les dades evidència la situació especial viscuda a 1r curs. A partir de segon, les taxes milloren ostensiblement, si bé també cal recordar l'important descens en nombre d'estudiants que passen d'una mitjana de 104 a una de 58). Sens dubte, un factor explicatiu clau és el dels estudiants que es matriculen al Grau amb una baixa vocació, essent la Geografia una opció diferent a la primera opció desitjada. Aquesta situació s'agreuja en el cas dels estudiants de 1r curs procedents de les proves de selectivitat de setembre i que arriben quan el curs porta ja dues o tres setmanes iniciat, sovint triant el Grau en Geografia per descartar entre l'oferta de places disponible.

L'anàlisi de les taxes per assignatures mostra uns nivells de rendiment més baixos en algunes assignatures, com passa a algunes de les assignatures més tècniques, les quals precisen d'un aprenentatge tècnic que no tots els alumnes poden assolir en un sol any, com, per exemple, *S/G Avançat*.

La taxa de graduació d'aquesta primera promoció del Grau en Geografia ha estat d'un 35%, taxa superior a la prevista a la Memòria Verifica, on a partir de les dades registrades a l'antiga llicenciatura en Geografia s'estimava que la taxa de graduació podria situar-se en un 31%

A la següent taula hi ha totes les dades:

Taula 11. Taxes d'èxit, rendiment i no presentats per assignatures (2012-2013).

Assignatura	Quat ri	1a Convocatòria					Total				TAXA D'ÈXIT	TAXA RENDIME NT	TAXA NO PRESENTA TS
		APRO V	SUS P	PRESE N	N P	TOTA L MAT R	APRO V	SUS P	N P	TOTA L MAT R			
Història Econòmica i Estadística	1	92	6	98	14	112	92	20	0	112	93,88%	82,14%	12,50%
Economia	2	63	33	96	15	111	63	48	0	111	65,63%	56,76%	13,51%
Antropologia de les	1	53	2	55	4	59	53	6	0	59	96,36%	89,83%	6,78%
Cartografia General	2	59	4	63	25	88	59	29	0	88	93,65%	67,05%	28,41%
Cartografia Temàtica	1	50	1	51	5	56	50	6	0	56	98,04%	89,29%	8,93%
SIG i Teledetecció	2	54	0	54	7	61	54	7	0	61	100,00%	88,52%	11,48%
Climatologia	2	69	22	91	7	98	69	29	0	98	75,82%	70,41%	7,14%
Geomorfologia	1	66	7	73	5	78	66	12	0	78	90,41%	84,62%	6,41%
Hidrogeografia i Geo	2	51	4	55	5	60	51	9	0	60	92,73%	85,00%	8,33%
Biogeografia	1	32	12	44	1	45	32	13	0	45	72,73%	71,11%	2,22%
Geografia de la Pobl	2	72	9	81	18	99	72	27	0	99	88,89%	72,73%	18,18%
Geografia Econòmica	1	44	1	45	2	47	44	3	0	47	97,78%	93,62%	4,26%
Geografia Social i C	2	48	0	48	9	57	48	9	0	57	100,00%	84,21%	15,79%
Geografia Urbana i R	1	48	2	50	0	50	48	2	0	50	96,00%	96,00%	-
Estructura Regional	2	80	2	82	27	109	80	29	0	109	97,56%	73,39%	24,77%
Geografia d'Europa	1	43	7	50	4	54	43	11	0	54	86,00%	79,63%	7,41%
Geografia d'Espanya	2	49	1	50	4	54	49	5	0	54	98,00%	90,74%	7,41%
Geografia de Catalun	1	45	3	48	1	49	45	4	0	49	93,75%	91,84%	2,04%
Tècniques Quantitati	2	52	0	52	4	56	52	4	0	56	100,00%	92,86%	7,14%
Treball de Camp	2	48	0	48	3	51	48	3	0	51	100,00%	94,12%	5,88%
SIG Avançat	1	35	10	45	11	56	35	21	0	56	77,78%	62,50%	19,64%

Disseny i Gestió de	2	46	5	51	2	53	46	7	0	<b>53</b>	<b>90,20%</b>	<b>86,79%</b>	<b>3,77%</b>
Ordenació del Territ	1	46	2	48	2	50	46	4	0	<b>50</b>	<b>95,83%</b>	<b>92,00%</b>	<b>4,00%</b>
Desenvolupament Loca	2	54	0	54	4	58	54	4	0	<b>58</b>	<b>100,00%</b>	<b>93,10%</b>	<b>6,90%</b>
Ciutat i Regió Metro	2	47	2	49	6	55	47	8	0	<b>55</b>	<b>95,92%</b>	<b>85,45%</b>	<b>10,91%</b>
Canvi Global	2	56	2	58	4	62	56	6	0	<b>62</b>	<b>96,55%</b>	<b>90,32%</b>	<b>6,45%</b>
Teoria de la Geograf	1	42	2	44	2	46	42	4	0	<b>46</b>	<b>95,45%</b>	<b>91,30%</b>	<b>4,35%</b>
Treball Final de Gra	0	25	0	25	3	28	25	3	0	<b>28</b>	<b>100,00%</b>	<b>89,29%</b>	<b>10,71%</b>
Pràctiques I	1	8	0	8	0	8	8	0	0	<b>8</b>	<b>100,00%</b>	<b>100,00%</b>	-
Pràctiques II	2	8	0	8	1	9	8	1	0	<b>9</b>	<b>100,00%</b>	<b>88,89%</b>	<b>11,11%</b>
Espais d'Interès Nat	2	28	0	28	1	29	28	1	0	<b>29</b>	<b>100,00%</b>	<b>96,55%</b>	<b>3,45%</b>
Riscos Naturals	2	29	0	29	1	30	29	1	0	<b>30</b>	<b>100,00%</b>	<b>96,67%</b>	<b>3,33%</b>
Avaluació d'Impactes	1	31	0	31	2	33	31	2	0	<b>33</b>	<b>100,00%</b>	<b>93,94%</b>	<b>6,06%</b>
Instruments de Plani	2	15	1	16	5	21	15	6	0	<b>21</b>	<b>93,75%</b>	<b>71,43%</b>	<b>23,81%</b>
Desequilibris Region	2	21	0	21	3	24	21	3	0	<b>24</b>	<b>100,00%</b>	<b>87,50%</b>	<b>12,50%</b>
Taller Planificac de	1	21	2	23	2	25	21	4	0	<b>25</b>	<b>91,30%</b>	<b>84,00%</b>	<b>8,00%</b>
Agents Polítics	2	27	4	31	0	31	27	4	0	<b>31</b>	<b>87,10%</b>	<b>87,10%</b>	-
Processos Socials i	2	25	0	25	2	27	25	2	0	<b>27</b>	<b>100,00%</b>	<b>92,59%</b>	<b>7,41%</b>
Anàlisi Demogràfica	1	19	2	21	2	23	19	4	0	<b>23</b>	<b>90,48%</b>	<b>82,61%</b>	<b>8,70%</b>
Fonaments de Geograf	1	69	17	86	6	92	69	23	0	<b>92</b>	<b>80,23%</b>	<b>75,00%</b>	<b>6,52%</b>
Fonaments de Geograf	1	66	11	77	16	93	66	27	0	<b>93</b>	<b>85,71%</b>	<b>70,97%</b>	<b>17,20%</b>
Fonaments de Geograf	1	90	7	97	14	111	90	21	0	<b>111</b>	<b>92,78%</b>	<b>81,08%</b>	<b>12,61%</b>
Fonts Documentals en	1	19	4	23	2	25	19	6	0	<b>25</b>	<b>82,61%</b>	<b>76,00%</b>	<b>8,00%</b>

Font: GIGA-DOC.

## 4. PROPOSTES DE MILLORA

### **4.1 Disseny, implementació i seguiment de les accions de millora**

La implantació del SAIQU (<http://www.ub.edu/facgh/queoferim/index/qualitat.html>) assegura una revisió periòdica de tots els processos i una retroalimentació contínua del sistema dels ensenyaments que s'imparteixen a la Facultat de Geografia i Història, entre els quals es troba el Grau en Geografia. D'altra banda, la creació de la Comissió de Qualitat del centre (<http://www.ub.edu/facgh/queoferim/index/qualitat.html>) és l'eina que permet fer un seguiment dels indicadors de cada procés que han de ser analitzats per la comissió i presentats als equips de govern dels centres perquè proposin i portin a terme les accions correctives de millora que considerin necessàries. Les accions dutes a terme s'expliquen amb detall al punt 5 d'aquest informe, on es concreten les actuacions realitzades pel SAIQU de la Facultat que afecten, també, al Grau en Geografia.

Així mateix, el fet que el SAIQU sigui general per a tots els Ensenyaments i Centres permet revisar-lo i actualitzar-lo sota el guiatge de l'Agència de Polítiques i de Qualitat de la UB. D'aquesta manera es dona una resposta institucional a les necessitats diverses que es presenten durant el desplegament del SAIQU.

Des del punt de vista de les accions de millora engegades pel mateix l'Ensenyament, cal destacar dues línies de treball fonamentals. En primer lloc, la realització dels informes de seguiment que, des del moment d'implantació del Grau, s'han dut a terme per a cada curs. El seguiment permet fer balanç sobre el curs que finalitza i, sobretot, fer propostes de millora a partir de la diagnosi que s'ha realitzat. En el cas del Grau de Geografia, l'AQU va avaluar l'informe de seguiment del curs 2010-2011; el resultat d'aquesta avaluació va donar lloc a accions de millora, com, per exemple, les que cerquen facilitar per accedir a la informació pública. El punt 1.3. d'aquest informe ja ha presentat el tractament de les recomanacions dutes a terme per agència d'avaluació externes, així com el punt 4.3. fa el seguiment de les accions de millor del curs 09/10, 10/11 i 11/12. Durant el procés d'elaboració dels informes de seguiment de l'ensenyament en Geografia, el seu Cap d'estudis ha informat i ha treballat prèviament amb el consell d'estudis, ha informat la Comissió Acadèmica i, finalment, a la Comissió de Qualitat del Centre que en dona el vistiplau. De la mateixa manera, el cap d'estudis ha participat en totes les activitats impulsades des de l'equip deganal o des de la Comissió de Qualitat amb l'objectiu de difondre informació, coordinar accions o homogeneïtzar criteris respecte a temes com, per exemple, la revisió de plans docents, la normativa de les pràctiques externes o el protocol de funcionament del Treball Final de Grau.

En segon lloc, el principal orgue de disseny, implementació i seguiment de les accions de millora és el Consell d'Estudis de l'ensenyament juntament amb la Comissió Acadèmica de Graus de Centre, òrgans que es reuneixen de forma periòdica amb diversos objectius. Entre aquests, podem destacar que tant el Consell d'Estudis com diverses comissions de centre (Comissió Acadèmica de Graus, Comissió Permanent, Junta de Facultat) fan valoracions sobre les dades de matrícula de cada curs, analitzar la tendència experimentada per la mateixa i valorar la relació entre places ofertades i la demanda que rep el Grau en Geografia. Val a dir, per exemple, que un dels temes debatuts en l'últim curs ha estat reajustar a la baixa el nombre d'estudiants de nou ingrés a primer curs, amb l'objectiu d'aproximar l'oferta de places a la demanda real en primera opció. En el cas del Consell d'Estudis del Grau en Geografia, la manca d'acord entre els membres del Consell ha frenat, de moment, iniciatives d'aquest tipus. Igualment, la Comissió Acadèmica de Centre juntament amb el Consell d'Estudis vetllen per ajustar la grandària dels grups a les característiques dels mateixos, fent la previsió dels grups d'assignatures amb un pes destacat d'activitats pràctiques. En aquest sentit, també han fet la tasca de reorganitzar grups quan aquests han tingut un nombre molt baix d'estudiants matriculats, suprimint, per exemple, grups d'assignatures optatives desdoblades.

En segon lloc, el Consell d'Estudis fa una tasca de revisió i aprovació dels Plans docents i, per tant, ha col·laborat en la recerca d'aconseguir l'objectiu de publicació de tots els plans docents de l'ensenyament amb tota la informació necessària i que s'ajustin a la normativa sobre Plans docents. Entre els errors més freqüents que vulneren la normativa cal assenyalar aspectes relacionats amb l'avaluació (no precisar el nombre d'evidències que són objecte d'avaluació i/o el percentatge que representen cadascuna d'elles sobre la nota final, programar una evidència que val més del 60% de la nota, no indicar en què consisteix l'avaluació única, no indicar en què consisteix la reavaluació, no indicar el nombre mínim d'evidències d'avaluació necessàries per qualificar una assignatura o per posar un No presentat, etc...) o bé en relació amb el tema amb el repartiment d'hores (manca de detall de distribució d'hores segons activitats, error en la distribució d'hores entre activitats presencials, treball tutelat/dirigit i aprenentatge autònom, entre d'altres).

En tercer lloc, el Consell d'Estudis ha estat el responsable de vetllar pel correcte desenvolupament –seguint les directrius establertes de l'equip deganal– del *Treball Final de Grau*, tal com s'explica al punt 3.6 d'aquest informe. Tasques similars de supervisió s'han dut a terme amb les *Pràctiques Externes*. D'altra banda, un altra línia de seguiment i millora ha estat la coordinació de les activitats pràctiques del Grau, vetllant per la coherència entre la distribució d'activitats que consta al Pla docent de l'assignatura amb la reserva efectiva de dia, hora i aula i la transparència d'aquesta informació des del primer dia de curs. Tanmateix, l'ordenació de les mateixes i l'eliminació de possibles encavalcaments, reserva de dies per a sortides de camp, etc.. són petites fites que comporten significatives millores al desenvolupament del Grau i que cal mantenir curs rere curs. De fet, l'objectiu seria poder arribar a ampliar aquests tipus d'accions de coordinació, en aspectes com l'elaboració d'un calendari de lliurament de tasques comú per a totes les assignatures d'un mateix curs i semestre, la realització de sortides de camp amb objectius de treball compartits per més d'una assignatura o l'elaboració d'un banc d'exercicis pràctics o lectures realitzades pels estudiants en el marc de cada assignatura per al coneixement de tots els professors del Grau.

Finalment, cal assenyalar que des del Consell d'Estudis s'han recolzat les tasques de preparació i posada en marxa al curs 2013-14 del Pla d'Acció Tutorial.

#### **4.2 Propostes de millora que es deriven de la valoració que es fa del desplegament de la titulació, incloent-hi totes les propostes de modificació i pla de seguiment.**

- 1. Propostes de millora que representen petits canvis de funcionament que no representen per AQU Catalunya una modificació i, per tant, no es recullen en el seu document\***

Modificació / Proposta de millora	Responsable de la implantació de la millora al centre	Caràcter de la millora <sup>(1,2 o 3)</sup>	Calendari	Estat proposta de modificació (4,5,6)
<b>Informació pública</b>				
<b>Millora de la informació pública</b> , seguint les indicacions que fa l'AQU en la normativa de transparència. Es tracta de fer visible i de fàcil accés tota la informació sobre el Grau. Es proposa un treball conjunt	Caps de Departament Cap d'Estudis Facultat	2	2013-2014	5

entre responsables acadèmics de la Facultat, Cap d'estudis i Departaments per tractar de millorar la informació de l'ensenyament a la web de la Facultat.				
<b>Depuració dels Plans Docents.</b> Es preveu una revisió exhaustiva dels Plans Docents, perquè tots es publiquin i s'ajustin a la normativa.	Caps de Departament Cap d'Estudis Facultat	2	2013-2014	5
<b>Captació, admissió i matrícula d'estudiants (PEQ 030)</b>				
Millora de la informació proporcionada a la <b>Jornada de Portes Obertes, les sessions d'acollida i al Saló de l'Ensenyament.</b>	Cap d'Estudis Facultat	2	2013-2014	5
Organització d'una <b>Olimpíada de Geografia</b> a la UB adreçada a estudiants de batxillerat. La celebració d'aquesta Olimpíada contempla l'organització de tallers i activitats que acostin als estudiants de batxillerat a la Geografia universitària i professional.	Cap d'Estudis. Consell d'Estudis. Facultat	2	2013-2014	4
<b>Foment del coneixement de la Geografia a les escoles i instituts.</b> Es proposa una reunió amb els responsables del SAE (Servei d'Atenció als Estudiants) amb l'objectiu d'establir canals que permetin que la informació arribi d'una manera més fluida als Instituts i escoles.	Cap d'Estudis. Consell d'Estudis. Facultat	2	2013-2014	5
<b>Orientació a l'estudiant (PEQ 050)</b>				
Posada en marxa del <b>Pla d'Acció Tutorial.</b>	Cap d'Estudis Facultat Tutors	2	2013-2014	5
Organització i millora de <b>sessions informatives</b> sobre el funcionament de les assignatures <i>TFG i Pràctiques Externes.</i>	Cap d'Estudis. Consell d'Estudis. Facultat	2	2013-2014	5
<b>Planificació i gestió docent (PEQ 060)</b>				
Organització de <b>reunions</b> amb el professorat al mes de març per tal que els <b>Plans Docents</b> tinguin tota la informació detallada.	Cap d'Estudis Cap de Departament Facultat	2	2013-2014	5
<b>Publicació del detall de la data i aula de realització de totes les</b>	Cap d'Estudis	2	2013-2014	5

<b>activitats docents previstes al Pla Docent</b> abans de l'inici del curs. Aquest objectiu necessita de reunions amb els professorats responsables per a la seva coordinació.	Cap de Departament Facultat			
<b>Desdoblament d'alguns grups</b> que necessiten d'infraestructura informàtica per al desenvolupament de la major part de les seves activitats docents.	Consell d'Estudis	2	2013-2014	4
<b>Programació d'assignatures impartides en anglès</b> que afavoreixin l'adquisició de destresa en l'ús d'aquest idioma i l'adquisició de la terminologia específica de la disciplina.	Consell d'Estudis	2	2013-2014	4
Augment de les reunions de les assignatures <i>TFG i Pràctiques Externes</i> per millorar-ne la seva coordinació.	Consell d'Estudis Comissions TFG i Pràctiques	2	2013-2014	4
<b>Gestió de les pràctiques externes (PEQ 070)</b>				
<b>Augmentar i diversificar l'oferta d'empreses i institucions</b> on realitzar les pràctiques.	Tutor de pràctiques Facultat SAE	2	2013-2014	5
Realització de <b>sessions informatives</b> per augmentar la motivació dels alumnes a fer aquest tipus de pràctiques.	Tutor de pràctiques Cap d'Estudis	2	2013-2014	5
<b>Millorar la informació de les pràctiques mitjançant reunions amb els alumnes.</b> Cercar noves estratègies de difusió de les pràctiques com pot ser la preparació de sessions amb antics alumnes que ja han realitzat les pràctiques externes perquè exposin la seva experiència.	Tutor de pràctiques Cap d'Estudis	2	2013-2014	5
<b>Gestió de la mobilitat del estudiant (PEQ 080 / PEQ 090)</b>				
<b>Millora de la informació</b> sobre els programes de mobilitat a través de sessions informatives i reunions amb el Cap d'Estudis i la Oficina de Relacions Internacionals.	Cap d'Estudis Facultat ORI	2	2013-2014	5
<b>Ampliar l'oferta de convenis signats.</b>	Cap d'Estudis Facultat ORI	2	2013-2014	4



Preparació d'una <b>sessió amb antics alumnes Erasmus i Sèneques</b> perquè expliquin la seva experiència, a fi de motivar als alumnes actuals.	Consell d'Estudis	2	2013-2014	4
<b>Treball Final de Grau</b>				
<b>Simplificació dels protocols</b> de seguiment del <i>TFG</i> que els tutors han de realitzar. .	Cap d'Estudis Coordinadora del TFG Facultat	2	2013-2014	4
<b>Simplificació del procés de matriculació del TFG.</b> Al curs 2012-2013, els alumnes han de matricular apart d'aquesta assignatura, ja en el mes d'octubre.	Facultat	2	2013-2014	4
<b>Gestió dels recursos materials i serveis (PEQ 110 / PEQ 120)</b>				
<b>Fer gestions per aconseguir la renovació dels equips informàtics més obsolets</b> de les aules d'informàtica de la Facultat.	Cap d'Estudis Facultat	2	2013-2014	4
<b>Fomentar l'ús del Campus Virtual</b> fins aconseguir que aquest sigui una eina més utilitzada per part dels professors.	Cap d'Estudis Facultat	2	2013-2014	5
<b>Queixes, reclamacions i suggeriments (PEQ 100)</b>				
Informar als estudiants que per què una <b>queixa sigui efectiva l'han de fer per escrit.</b>	Cap d'Estudis Caps de Departament Facultat	2	2013-2014	5
<b>Informar als representants dels estudiants</b> a que informin als alumnes de la importància de presentar queixes o suggeriments.	Cap d'Estudis Caps de Departament Facultat	2	2013-2014	4
<b>Resultats (PEQ 130) –l'apartat de rendiment acadèmic i de satisfacció dels estudiants</b>				
Motivar més a l'alumnat per aconseguir un <b>major percentatge d'estudiants que responguin les enquestes d'opinió</b> sobre el professorat. Explicar la seva utilitat.	Facultat	2	2013-2014	5

- (1) *proposta de millora que no contempla AQU en els seu document sobre "Processos per a la comunicació i/o avaluació de les modificacions introduïdes en els títols universitaris de grau i màster".*
- (2) *requereix una modificació no substancial.*
- (3) *Requereix una modificació substancial autoritzable*
- (4) *Pendent implementar*
- (5) *En procés d'implementació.*
- (6) *Implementada*

#### 4.3 Seguiment de les accions de millora del curs 09/10, 10/11 i 11/12

Proposta de millora	Estat de la proposta de modificació (4,5,6)	Observacions
<b>Informació pública</b>		
<p>Fer cada vegada <b>més visible la informació</b> sobre el Grau.</p> <p>Manca més visibilitat a la pàgina principal del Grau del perfil dels docents.</p>	5	S'ha anat avançant en aquest tema, encara que no s'ha resolt totalment degut a que és un tema que depèn de la web de la Facultat, que es troba en procés de millora.
<b>Captació, admissió i matrícula d'estudiants (PEQ 030)</b>		
Realització d'una <b>Jornada de Portes Obertes</b> coordinada amb el SAE	6	Es realitza cada any al mes d'abril. Es contacta amb els centres de secundària.
Organització d'una <b>Olimpíada de Geografia</b>	4	Aquesta proposta no s'ha pogut dur a terme el curs 2012-13 però sí que s'ha estat treballant en la seva preparació de cara al curs 2013-2014.
<b>Millora de les sessions d'acollida</b> dels preinscrits, per tal d'informar del GRAU, pla d'Estudis i possibilitats de matrícula a temps complet o a temps parcial.	6	Es programa una reunió al Juny i una al Setembre.
<b>Planificació i gestió docent (PEQ 060)</b>		
Reunions amb el professorat per a la <b>correcte confecció dels Plans Docents</b> i recollir la informació a fer constar en el GRAD de cada assignatura.	6	Es fan reunions de preparació dels Plans Docents i del GRAD de cada assignatura.
<b>Revisió</b> per part de l'equip deganal dels <b>plans docents i del GRAD.</b>	6	L'equip deganal fa una revisió i esmenes dels aspectes a solucionar dels plans docents i el GRAD.

<p><b>Controlar el procés de matrícula perquè els grups estiguin equilibrats.</b></p>	<p>5</p>	<p>Dimensionament de la capacitat màxima dels grups en funció de les característiques de les assignatures.</p>
<p><b>Implementació de l'Optativitat de 4t curs, seguint el desplegament previst del Grau en la Memòria Verifica.</b></p>	<p>4</p>	<p>A Geografia, l'optativitat està limitada a 4t curs.</p>
<p><b>Gestió de les pràctiques externes (PEQ 070)</b></p>		
<p><b>Reunions</b> amb els alumnes de 3r curs per donar a conèixer les pràctiques a 4t curs.</p>	<p>6</p>	<p>Cada curs, des del curs 2012-13, quan van arribar a 4t curs la primera generació d'estudiants del Grau en Geografia, es fan reunions per a informar als alumnes sobre la possibilitat de realitzar pràctiques externes i animar-los a fer-les.</p>
<p><b>Gestió de la mobilitat del estudiant (PEQ 080/ PEQ 090)</b></p>		
<p><b>Reunions amb l'alumnat per proporcionar informació</b> sobre els programes de mobilitat (difondre els convenis vigents, les característiques de les Universitats d'acollida, entre d'altres)</p>	<p>6</p>	<p>La Facultat organitza des de l'oficina de relacions internacionals i amb la col·laboració del secretari de la Facultat les sessions informatives.</p>
<p><b>Treball Final de Grau</b></p>		
<p><b>Formalització de la comissió de TFG de Geografia.</b></p>	<p>6</p>	<p>Continuar amb el desenvolupament del TFG cada any. Es fan reunions amb els estudiants de cada Grau per explicar en què consisteix i els requisits per poder matricular el TFG</p>
<p>Elaboració d'un protocol de funcionament</p>	<p>6</p>	<p>Continuar amb les</p>

del TFG organitzat des de la Facultat i diverses reunions entre Vicedegana, Caps d'Estudis i Coordinadors de TFG. S'ha establert un protocol a nivell de Facultat d'avaluació, on quedin ben representades a la nota els coneixements i competències que els alumnes han d'adquirir al finalitzar el Grau. També s'ha fet un protocol de seguiment per part dels tutors i els alumnes, en el nostre cas anual, doncs són 12 crèdits.		accions d'informació cada any i resoldre possibles problemes.
<b>Queixes, reclamacions i suggeriments (PEQ 100)</b>		
<b>Millora de la difusió de les vies</b> per les quals els estudiants poden fer les seves queixes i suggeriments. També s'informa als estudiants que han de fer les queixes i suggeriments per escrit.	5	
<b>Disminució del temps de resposta</b> de queixes o reclamacions que siguin competència del Cap d'Estudis.	5	
<b>Resultats (PEQ 130) —l'apartat de rendiment acadèmic i de satisfacció dels estudiants</b>		
Posar en marxa un sistema de missatges recordatoris via email i de peticions presencials del Cap d'estudis a les aules per aconseguir un <b>augment de la participació dels estudiants en les enquestes sobre el professorat.</b>	5	Malgrat els esforços fets fins al moment per part de Facultat, Consell d'Estudis i Professorat, el nivell de resposta no es suficientment alt. Cal tractar de cercar noves estratègies per millorar el percentatge de resposta.

- (4) *Pendent implementar*  
 (5) *En procés d'implementació.*  
 (6) *Implementada*

## 5. EL SISTEMA D'ASSEGURAMENT INTERN DE LA QUALITAT (SAIQU) COM A EINA PER AL SEGUIMENT DE LES TITULACIONS DEL CENTRE

La Junta de Facultat de Geografia i Història vol refermar la seva voluntat d'assolir els màxims nivells de qualitat i d'excel·lència en totes les activitats que desenvolupa el centre i, per fer-ho, encomana a la Comissió de Qualitat del Centre que sigui la garant del compliment dels requisits i procediments d'assegurament intern de la qualitat (SAIQU).

El sistema de qualitat de la facultat integra totes les activitats relacionades amb la garantia de qualitat dels graus i els màsters oficials i desplega el Sistema d'Assegurament Intern de la Qualitat (SAIQU) com a l'instrument que ha d'utilitzar tant en la fase de disseny dels ensenyaments com en la del seguiment continu d'aquests per assegurar l'assoliment dels objectius associats a la formació.

Durant el procés d'elaboració dels informes de seguiment dels ensenyaments del centre (Graus i Màsters), els Caps d'estudis dels graus i els coordinadors dels màsters, que els han elaborat [que en són els responsables], han informat i han treballat prèviament amb els consells d'estudis i les comissions de màsters, han informat a la Comissió Acadèmica i a la Comissió de Màsters de la Facultat i, finalment, a la Comissió de Qualitat del Centre que en dóna el vistiplau.

La Facultat de Geografia i Història té aprovat el document de política i objectius de qualitat, que especifica el seu compromís i les línies d'actuació en aquest àmbit i on també hi ha dissenyat el mapa amb la gestió dels processos del SAIQU

( [http://www.ub.edu/facgh/el\\_sistema\\_de\\_qualitat\\_de\\_la\\_facultat.pdf](http://www.ub.edu/facgh/el_sistema_de_qualitat_de_la_facultat.pdf) ).

En el transcurs de les sessions portades a terme al llarg del curs 11-12, es proposà d'impulsar una reforma de la Comissió de Qualitat de la Facultat, per tal de modificar la composició i posar èmfasi en la necessitat de donar rellevància a la tasca de supervisió de la qualitat dels processos que es desenvolupen al centre. Així ha estat a partir del curs 2012-13. Entre les noves prioritats proposades cal esmentar

- L'elaboració d'una memòria de centre;
- La reflexió sobre el grau d'implementació del SAIQU i l'adequació dels processos implementats per millorar l'efectivitat del sistema de garantia de qualitat. En aquesta línia, s'han recopilat informes de caràcter monogràfic sobre aspectes acadèmic-docents, en especial sobre els processos bàsics (matriculació, procés d'acollida, serveis del CRAI ...)
  - ✚ El de la Secretaria d'Estudiants i Docència (SED) –*Informe sobre el procés de matrícula del curs 2012-13 dels ensenyaments adscrits a la Facultat de Geografia i Història.*
  - ✚ El d'Anna Clavell, cap del CRAI Biblioteca de Filosofia, Geografia i Història, en el seu *Informe sobre les incidències detectades durant el curs 2012-13 i propostes de millora.*
  - ✚ El de la Dra. Maria Rosa Terés de valoració de les dades de matrícula dels Graus pel curs 2012-2013.
  - ✚ L'*Informe d'activitat del curs 2011-12 i del primer semestre del 2102-13*, de la Copisteria del Centre, amb la finalitat de conèixer quin grau d'utilització en fa el professorat i l'alumnat de la Facultat, quins problemes han detectat els responsables i quines millores suggereixen per millorar la qualitat del servei.

Després d'analitzar aquests informes i de confrontar-los, s'han detectat disfuncions, punts febles i mancances s'han detectat i què pot fer el centre per millorar el seu SAIQU amb l'objectiu que sigui una bona eina per afavorir el seguiment de les titulacions. Es considera bàsic millorar la

coordinació i la circulació adient d'informació entre els diferents àmbits acadèmics i administratius. Es treballarà en aquesta línia.

- El seguiment específic de l'assignatura de TFG.
- L'organització d'una jornada sobre experiències docents. La valoració és positiva. El nombre de professors que presentaren les seves experiències no va ser alt (4 grups, 10 professors), però sí que ho fou el d'assistents. Cal continuar en la mateixa línia i difondre entre el professorat la idea que la coneixença i el contrast de les experiències d'innovació que es realitzen a la Facultat és una via força interessant per millorar la qualitat de la docència. Ara bé, la Comissió considera que cal espaiar la celebració de Jornades d'aquest tipus. Per tant, proposa convocar-les cada dos anys. A més i en relació amb el seu format, a més de facilitar la presentació lliure d'experiències i de bones pràctiques docents, seria bo suggerir àmbits concrets de discussió, per exemple, sobre tutorització, sobre sistemes d'avaluació ..., i, en relació amb l'ús del Moodle, sobre utilització i valoració d'experiències centrades en eines o recursos (qüestionaris, lliçó, glossaris, tasques, fòrums ...). També es podria contemplar convidar algun equip de professors que han realitzat experiències innovadores i interessants, per donar-les a conèixer. Caldrà valorar si la durada s'ha d'ampliar.
- La implantació d'un Pla d'acció tutorial.
- Durant el curs 2012-13 la Comissió de qualitat ha realitzat un informe sobre les enquestes d'opinió de l'alumnat i sobre l'ús del Campus Virtual al centre que ha estat d'utilitat en la elaboració del present informe. Les conclusions que hem extret són, a grans trets, les següents. Pel que fa a les enquestes
  - Que cal aconseguir millorar, de manera significativa, els percentatges de participació d'alguns Ensenyaments Geografia, Antropologia social i cultural), per assolir situar-los a l'altura dels Centres que gaudeixen d'uns nivells elevats. La Comissió de qualitat té la intenció de continuar en la línia escomesa en aquest sentit al curs passat.
  - Que s'ha de conscienciar el professorat i l'alumnat de la Facultat de l'interès d'aquesta eina pedagògica. Cal assenyalar que s'han fet gestions amb les autoritats acadèmiques –Dr. Gaspar Rosselló i el Dr. Ernest Pons- per demanar que l'Agència de Qualitat de la nostra Universitat elabori un document que acrediti l'interès de les Enquestes, la seva coherència i el progrés de millora que han experimentat en els últims anys. Sembla que la iniciativa ha estat molt ben acollida i al proper curs es portarà a terme.

#### Quan a l'ús del campus virtual

- L'utilització real del Moodle pel professorat, amb honroses excepcions, és molt pobre. Malgrat que no s'ha pogut aprofundir tant com hauríem desitjat –per la informació facilitada i pels recursos i el temps disponible-, la conclusió general és inqüestionable: el campus s'utilitza fonamentalment com a dipòsit de documents i enllaços i les eines més utilitzades són les que menys disseny pedagògic exigeixen.
- Cal lluitar per trencar amb aquesta actitud majoritària del professorat envers el campus. L'anàlisi de les respostes dels alumnes a l'enquesta d'opinió sobre el professorat i les assignatures –pregunta núm.6 [*En cas que n'hàgiu fet) Les activitats proposades pel professor/a al Campus Virtual han estat útils en el procés d'aprenentatge de l'assignatura*], així com el sondeig realitzat entre una mostra d'alumnes que finalitzen el Grau, no deixa lloc al més mínim dubte: els alumnes ho demanen. Cal potenciar, en conseqüència, l'ús real del Moodle.

- Els problemes s'agreugen amb l'entrada en servei de la nova versió del Moodle (2.4). Les autoritats acadèmiques hauran d'intentar estimular al màxim el professorat perquè faci un ús adient d'aquesta eina que tantes possibilitats pedagògiques ofereix, si d'ella se'n fa una utilització adient.
- També aquesta Comissió s'ha reunit amb els Caps d'Estudis del Graus per tal de fer-ne la presentació i valoració dels resultats.
- Finalment, la Comissió de qualitat, després d'estudiar la *Guia per a l'acreditació de les titulacions oficials de Grau i Màster*, facilitada per l'Agència de la Qualitat del Sistema Universitari de Catalunya i d'avaluar la informació facilitada per l'Agència de Polítiques i de Qualitat, ha començat a dissenyar una estratègia de cara a l'acreditació. Concretament, ha considerat que, en funció de les exigències ineludibles que caldrà encarar, havia de prioritzar les tasques que tot seguit s'assenyalen pel proper curs.
  - Primera, continuar la recerca i sistematització d'informació sobre indicadors significatius de la docència del Centre. Aquesta informació s'ha de subministrar als responsables acadèmics de la Facultat i, sobretot, als Caps d'Estudis per facilitar-los la seva tasca de seguiment dels Ensenyaments.
  - Segona, ajudar al màxim als Caps d'Estudis i a tots els responsables dels processos relacionats amb la docència del Centre en la seva tasca de seguiment i d'elaboració dels Informes corresponents.
  - Tercera, elaborar les propostes de millora que es considerin prioritàries i pertinents per a superar amb la màxima qualificació l'acreditació.
  - Quarta, reflexionar i assessorar en la presa de decisions sobre el procés d'acreditació.

Durant el procés d'elaboració dels informes ha estat de gran utilitat l'existència de la web de Seguiment elaborada des de l'AQUB [Agència de Polítiques i de Qualitat], on es troben recollits els indicadors i dades que permeten l'anàlisi del desplegament de les titulacions.

L' AQUB [Agència de Polítiques i de Qualitat] proporciona guies de suport i la plantilla general per l'elaboració dels informes de seguiment, si bé s'ha detectat una certa dispersió en les dades a l'hora de fer la cerca d'alguns indicadors bàsics per a poder elaborar l'informe.

Finalment, la Facultat ha de reflexionar sobre les dades i indicadors i prendre decisions per millorar les deficiències que es detectin, quan aquestes siguin responsabilitat del centre.

Un cop revisats tots els informes de seguiment dels graus i màsters del centre (curs 2012-2013) la Comissió de Qualitat del Centre es reunirà per revisar els procediments aprovats.