

**GRAU EN HISTÒRIA**

**INFORME DE SEGUIMENT DEL CURS ACADÈMIC  
2010-2011**

**Informe elaborat per:** Daniel Piñol Alabart,  
Cap d'Estudis de l'Ensenyament d'Història

**Informe revisat per:** Comissió de Qualitat del  
centre.

**Informe aprovat per:** Consell d'Estudis  
d'Història  
8 de març de 2012



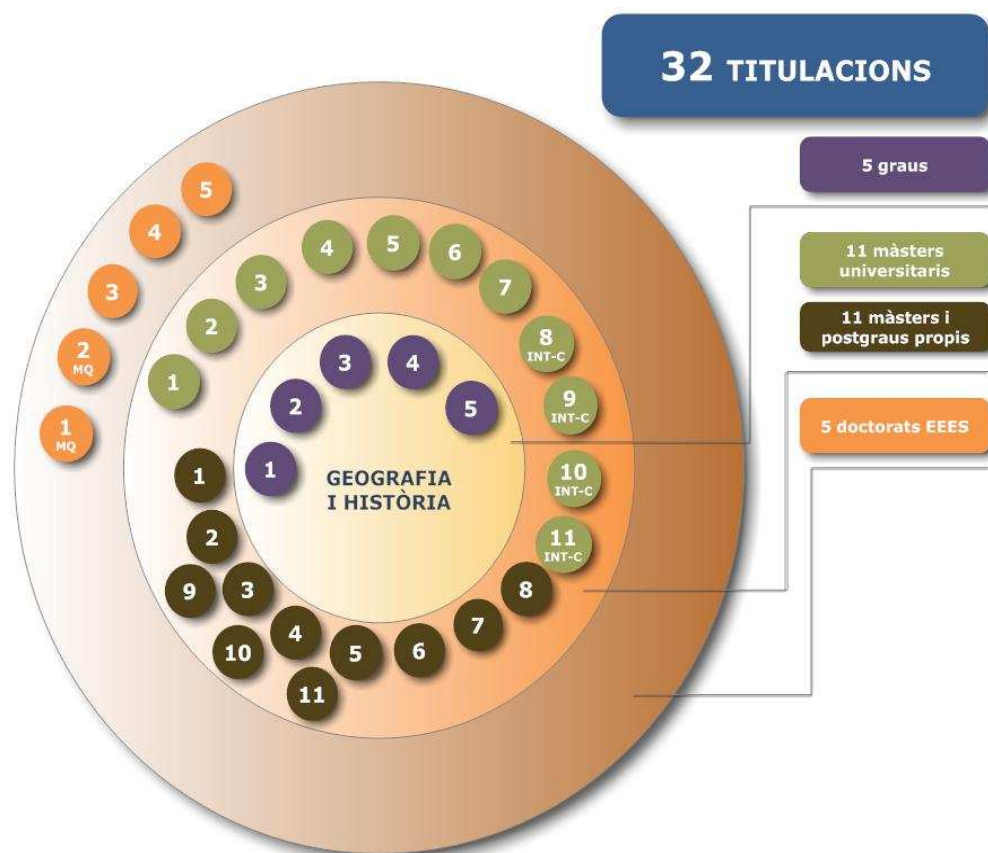
## Sumari

<b>1. PRESENTACIÓ</b> .....	3
<b>1.1. Fitxa identificativa de l'ensenyament</b> .....	3
<b>1.2. Seqüenciació de la implantació de la planificació acadèmica (fins al curs actual)</b> .....	5
<b>1.3 Tractament de les recomanacions que es van fer en el moment de la verificació de la memòria del títol</b> .....	6
<b>2. INFORMACIÓ PUBLICADA</b> .....	7
<b>2.1. Al web del centre</b> .....	7
<b>2.2. Al web de l'ensenyament</b> .....	8
<b>2.3. Seguiment i actualització de la informació publicada</b> .....	9
<b>3. ANÀLISI VALORATIVA DE L'ENSENYAMENT</b> .....	10
<b>3.1. Dades sobre l'accés i la matrícula</b> .....	11
<b>3.2. Plans docents</b> .....	13
<b>3.3. Pràctiques externes</b> .....	14
<b>3.4. Mobilitat nacional i internacional</b> .....	14
<b>3.5. Treball final de grau</b> .....	14
<b>3.6. Queixes, reclamacions i suggeriments</b> .....	15
<b>3.7. Resultats</b> .....	15
<b>3.7.1 Satisfacció de l'alumnat amb l'acció docent i la planificació d'assignatures</b> .....	15
<b>3.7.2 Rendiment acadèmic</b> .....	16
<b>4. PROPOSTES DE MILLORA</b> .....	17
<b>4.1. Les propostes de millora que es derivin de la valoració que es fa del desplegament de la titulació, incloent-hi totes les propostes de modificació</b> .....	17
<b>4.2. Disseny, implementació i seguiment de les accions de millora</b> .....	18
<b>4.3. Pla de seguiment de les millores proposades</b> .....	19
<b>5. EL SISTEMA D'ASSEGURAMENT INTERN DE LA QUALITAT (SAIQU) COM A EINA PER AL SEGUIMENT DE LES TITULACIONS DEL CENTRE</b> ..	21
<b>ANNEX 1: Taula dades i indicadors del curs 2010-11</b> .....	23

## DESPLEGAMENT I SEGUIMENT DE LES TITULACIONS OFICIALS A LA UB:

### 1. PRESENTACIÓ

El Grau d'Història s'imparteix a la Facultat de Geografia i Història de la Universitat de Barcelona, juntament amb altres 4 titulacions de grau, tal i com es mostra a la figura següent:



#### 1.1. Fitxa identificativa de l'ensenyament

Any en que es va començar a impartir l'ensenyament	2009-2010
Oferta de places	350
Nombre estudiants nou accés	343
Nombre total matriculats	655
Graduats al darrer curs	No aplica
Nombre total de professorat (segons memòria verificada)	117
Nombre total de professorat (amb docència planificada GRAD)	81

### **Objectius de la titulació**

L'objectiu prioritari del Títol de Grau d'Història és la formació d'historiadors mitjançant l'adquisició d'un conjunt de sabers propis i d'unes competències, habilitats i destreses específiques i genèriques que compleixin amb els principis d'una formació intel·lectual integral, d'una incorporació al mercat laboral i, en alguns casos, l'accés a estudis de màster i doctorat.

D'acord amb les propostes del grup d'Història del Tuning Project, de l'informe sobre Història de la QAA i del Llibre Blanc, els principals objectius són:

- Procurar un coneixement racional i crític del passat de la humanitat per tal de comprendre el passat, la configuració del present i fer-lo comprensible als altres.
- Adquirir un coneixement bàsic per part de l'alumne dels principals aconteixements i processos de canvi i continuïtat de la humanitat en una perspectiva diacrònica, des de la prehistòria fins el món actual.
- Proporcionar un coneixement bàsic dels mètodes, tècniques i instruments d'anàlisi principals de l'historiador juntament amb la capacitat d'examinar críticament qualsevol tipus de fonts i documents històrics i l'habilitat de manejar els mitjans de recerca, identificació, selecció i recollida d'informació.
- Adquirir el coneixement bàsic dels fets, conceptes, categories, teories, models interpretatius i temes més rellevants de les diverses branques de la recerca històrica, així com la consciència de que els interessos i problemes històrics són susceptibles de canvi amb el pas del temps segons els diferents contextos polítics, culturals i socials.
- Tenir la capacitat d'obtenir i expressar una valoració crítica de la Història i fer un balanç de conjunt dels diferents períodes, processos i fets històrics.
- Conèixer la contribució teòrica i metodològica de les altres disciplines de l'àmbit de les Humanitats i de les Ciències Socials i saber treballar en equips multidisciplinars per optimitzar recursos i millorar els resultats d'estudis i recerques.
- Saber expressar-se amb claredat i coherència, tant oralment com per escrit, usant correctament la terminologia pròpia de la disciplina, així com tenir coneixement d'altres idiomes per enriquir la visió de la realitat i augmentar la capacitat d'anàlisi, comparació i comprensió del passat i del present.

L'adquisició del conjunt de sabers i competències encamina específicament els titulats en Història a l'exercici professional en l'ensenyament de la Història, les prospeccions, excavacions i estudis arqueològics, la gestió del patrimoni històric i cultural, la recerca històrica, el treball en arxius i biblioteques històriques, la gestió de documentació històrica, la col·laboració en mitjans

de comunicació i editorials, assessorament cultural en institucions, treball en administracions públiques, gestió de projectes internacionals públics i privats, preparació a la carrera diplomàtica i la gestió de recursos humans.

### 1.2. Seqüenciació de la implantació de la planificació acadèmica (fins al curs actual)

El Grau d'Història s'ha implantat de forma gradual des del curs 2009-2010, en que es va implantar el primer curs, al 2010-2011 el segon curs i al 2011-2012 el tercer curs. Aquesta seqüenciació ve donada per la gradual desimplantació de la Llicenciatura en Història i la necessitat de força docent en ambdós ensenyaments. D'aquesta manera s'ha ofertat la Llicenciatura amb el màxim d'assignatures optatives possibles dins del període de desimplantació i segons el calendari previst, donant la màxima facilitat als alumnes de Llicenciatura per tal de poder acabar els seus estudis dins dels períodes establerts. Aquest procés no ha afectat en cap moment a la implantació del Grau que sempre ha tingut una oferta de sis grups per cada una de les assignatures (troncals i obligatòries) de primer i segon curs, cinc grups per a les assignatures (troncals i obligatòries) de tercer curs i un o dos grups, segons la disponibilitat de força docent, per a les optatives que s'han implantat en el curs 2011-2012.

Curs a curs títols de 4 anys (240 crèdits)

<b>Assignatures</b>	<b>2009-10</b>	<b>2010-11</b>	<b>2011-12</b>	<b>2012-13</b>
Primer	Docència	Docència	Docència	Docència
Segon		Docència	Docència	Docència
Tercer			Docència	Docència
Quart				Docència



**1.3 Tractament de les recomanacions que es van fer en el moment de la verificació de la memòria del títol**

<b>Data del document oficial d'ANECA: 05-02-2009</b>	
<p><b>1. Criterio 6: Personal académico.</b></p> <p>Se recomienda especificar la experiencia profesional del personal de apoyo disponible.</p> <p>De cada al seguimiento, se aconseja tomar medidas para aumentar el porcentaje de profesores con evaluación positiva de su actividad docente.</p>	<p>S'han dut a terme accions informatives adreçades al professorat i a l'alumnat explicant la importància de realitzar les enquestes d'avaluació de l'activitat docent. Aquestes enquestes, entre altres, han de servir al professorat per tenir l'avaluació de la seva activitat. La Facultat, a més, segueix tot el procés per l'avaluació del professorat tal comana l'Agència de Polítiques i de Qualitat de la UB.</p>
<p><b>2. Criterio 10. Calendario de implantación.</b></p> <p>Se recomienda que se ponga a disposición del estudiante la tabla de equivalencias entre la licenciatura de historia y el nuevo grado.</p>	<p>A la web hi ha les taules d'equivalències Llicenciatura / Grau aprovades pels òrgans competents.</p> <p><a href="http://www.ub.edu/facgh/GRAUSWEB10/historia/taula_adaptacio_Historia.pdf">http://www.ub.edu/facgh/GRAUSWEB10/historia/taula_adaptacio_Historia.pdf</a></p>

## 2. INFORMACIÓ PUBLICADA

### 2.1. Al web del centre

El centre publica en el seu web [http://www.ub.edu/facgh/oferta\\_acad/grau.htm](http://www.ub.edu/facgh/oferta_acad/grau.htm) tota la informació bàsica relacionada amb el desenvolupament operatiu del programa formatiu conjuntament amb els indicadors relacionats. Aquesta informació segueix els criteris generals d'estructura i continguts unificats per a totes les titulacions de la UB<sup>1</sup>.

La informació pública s'ha estructurat segons els grups d'interès a qui s'adreça.

- Futurs estudiants: informació descriptiva general, breu i sintètica amb referents per poder demanar més informació.

<http://www.ub.edu/futursinousetudiants/>

[http://www.ub.edu/facgh/queoferim/grau/grau\\_historia/](http://www.ub.edu/facgh/queoferim/grau/grau_historia/)

- Alumnes de nou accés: informació puntual que necessiten per iniciar el procés de matrícula i les classes (destacat al juliol i setembre)

[http://www.ub.edu/facgh/informacio\\_matricula\\_2011\\_12.htm](http://www.ub.edu/facgh/informacio_matricula_2011_12.htm)

[http://www.ub.edu/facgh/queoferim/grau/grau\\_historia/](http://www.ub.edu/facgh/queoferim/grau/grau_historia/)

- Alumnes de l'ensenyament: informació més pràctica per al seguiment diari dels seus estudis i sobre tots els tràmits que puguin necessitar.

[http://www.ub.edu/facgh/historia/quia\\_grau\\_historia/2011\\_12/index.htm](http://www.ub.edu/facgh/historia/quia_grau_historia/2011_12/index.htm)

- Societat: informació adreçada a empreses i institucions d'àmbit acadèmic i professional i altres organismes i/o persones.

<http://www.ub.edu/facgh/queoferim/index/secundaria.htm>

<http://www.ub.edu/facgh/queoferim/index/empreses.htm>

<http://www.ub.edu/facgh/queoferim/index/antics.htm>

- Així mateix, el centre, mitjançant el seu apartat de Sistema de Gestió de la Qualitat publica informació completa relacionada amb els indicadors de tots els seus ensenyaments oficials.

<http://www.ub.edu/facgh/sistemaqualitat.htm>

---

<sup>1</sup>El desplegament d'alguns continguts informatius es farà a mesura que es vagin desenvolupant els ensenyaments.

## 2.2. Al web de l'ensenyament

Al web de l'ensenyament hi ha informació que es complementa amb els diferents webs de cada un dels departaments que tenen docència al Grau d'Història. En aquests altres webs es troben notícies i informacions relacionades amb l'activitat docent i de recerca de cada departament amb un intent de vincular les dues tasques pròpies de la universitat. Les activitats que duen a terme els departaments (seminaris, congressos, col·loquis, conferències...) són un element fonamental per a la formació de l'alumnat al marge de les activitats estrictament docents.  
<http://www.ub.edu/facgh/org/dep.htm>

- Descripció general de l'ensenyament: admissió i orientació dels estudiants, competències i objectius d'aprenentatge de l'ensenyament, professorat, estructura curricular.

[http://www.ub.edu/facgh/historia/guia\\_grau\\_historia/2011\\_12/index.htm](http://www.ub.edu/facgh/historia/guia_grau_historia/2011_12/index.htm)

- Dades de l'ensenyament: sistema de gestió de la qualitat al centre, dades del curs 09/10 i/o 10/11.

<http://www.ub.edu/facgh/sistemaqualitat.htm>

- Informació relativa a les assignatures: pla docent

<http://www.ub.edu/grad/infes/fitxaInfe.jsp?n0=L&n1=0&n2=1&curs=2011&ens=TG1016>

(en aquest enllaç surt el pla d'estudis. On es veuen els plans docents de les assignatures)

- Mecanismes de participació dels estudiants en el sistema d'assegurament de la qualitat de l'ensenyament.

<http://www.ub.edu/facgh/sistemaqualitat.htm>

- Mecanismes de defensa de l'estudiant, informació sobre els procediments d'atenció de queixes, reclamacions i suggeriments

<http://www.ub.edu/facgh/bustia/secre.htm>

<http://www.ub.edu/facgh/org/administracio/secretaria.htm>

[http://www.ub.edu/facgh/dubtes\\_queixes/formulari\\_ca.htm](http://www.ub.edu/facgh/dubtes_queixes/formulari_ca.htm)





Actualment la UB està treballant en la modificació de la web específica dels seus ensenyaments de Grau i Màster amb l'objectiu d'homogeneïtzar la informació actualment presentada i vetllar perquè aquesta informació sigui visible de forma clara i llegible i estigui disponible per a tots els grups d'interès.

### **2.3. Seguiment i actualització de la informació publicada**

La posada en marxa del sistema d'assegurament de la qualitat (SAIQU) introdueix els mecanismes per assegurar que la informació disponible sigui correcta i que s'actualitza amb la freqüència adequada. A tal efecte a tots els apartats del web s'indica la data de la darrera actualització. La Facultat té la responsabilitat de difondre i mantenir actualitzada la política de qualitat a través de la web. <http://www.ub.edu/facgh/sistemaqualitat.htm> La Facultat també és responsable de definir els altres mitjans a través dels quals pot fer difusió d'aquesta política.

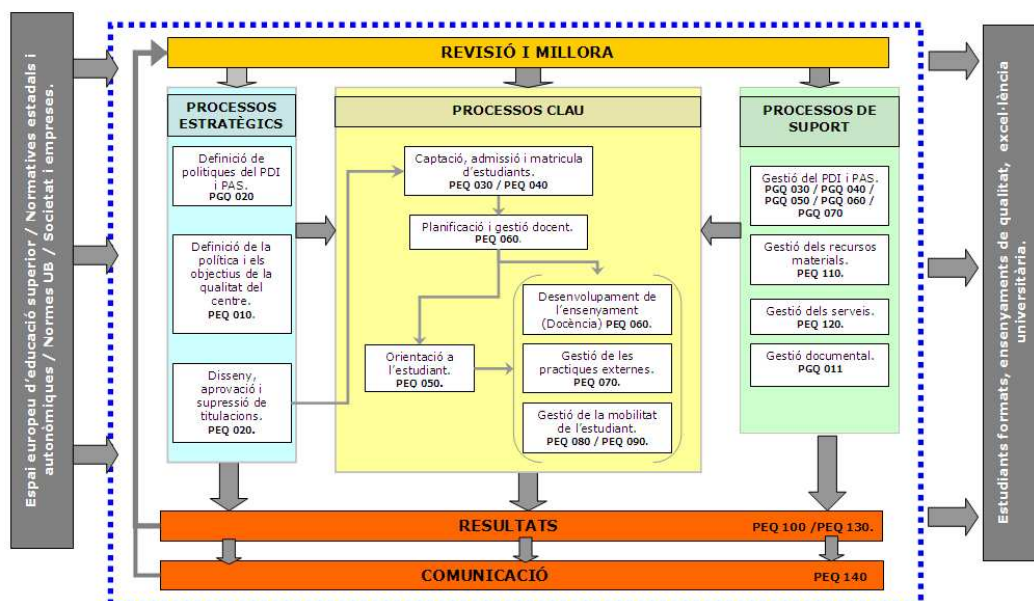
### 3. ANÀLISI VALORATIVA DE L'ENSENYAMENT

#### Anàlisi de la informació i valoració d'indicadors

A través del sistema d'Assegurament de la Qualitat (SAIQU) s'ha elaborat el mapa de processos de cada centre, cosa que ha permès identificar i classificar cada un dels processos clau que intervenen en el programa formatiu de l'ensenyament. A més, el SAIQU proposa el desplegament gradual d'un conjunt d'indicadors lligats als diversos processos, fins al moment de l'acreditació.

Una de les tasques que ha estat duent a terme la Comissió de Qualitat del centre és desplegar el SAIQU a través del mapa de processos i els seus procediments associats. D'aquesta manera des del centre ja s'ha reflexionat sobre qui i com s'ha de fer la tasca de planificació i avaluació dels diversos processos.

MAPA DE PROCESSOS DEL SAIQU AL CENTRE



El nostre ensenyament es va iniciar al curs 2009-2010, per la qual cosa els processos sotmesos a un seguiment més exhaustiu són els següents:

- Captació, admissió i matrícula d'estudiants (PEQ 030)
- Planificació i gestió docent (PEQ 060) —l'apartat de la publicació dels plans docents al GRAD, campus virtual i al web de l'ensenyament



- Queixes, reclamacions i suggeriments (PEQ 100)
- Resultats (PEQ 130) —l'apartat de rendiment acadèmic i de satisfacció dels estudiants.

### 3.1. Dades sobre l'accés i la matrícula

El Cap d'Estudis del Grau d'Història, Dr. Daniel Piñol Alabart, realitza la valoració de les dades proporcionades pel Servei de Planificació Academicodocent. El Consell d'Estudis també ha valorat puntualment les dades de matriculació i les dades corresponents als alumnes que han passat de la Llicenciatura al Grau, qüestions que han servit per prendre decisions puntuals que han afectat a la forma com s'ha desenvolupat la implantació del nou ensenyament.

La primera preferència no cobreix totes les places no obstant cal valorar que les dades es mantenen respecte del curs anterior. Les places disponibles queden cobertes amb la demanda en altres preferències.

El Grau d'Història té una demanda del 2,85 %. Els nivells es mantenen demostrant l'interès que hi ha per aquest ensenyament en la societat en general. Això queda demostrat també per l'augment d'alumnes que responen a altres tipologies diferents de les habituals: alumnes que treballen i que necessiten un títol superior; alumnes jubilats i que volen ampliar la seva formació i coneixements; alumnes joves que compaginen treball i estudi. No obstant, majoritàriament els alumnes de nou ingrés són joves que han acabat l'any anterior els estudis secundaris.

La ràtio de demanda en primera opció és del 0,86 %, la qual cosa indica que hi ha un nombre important d'estudiants que accedeixen a Història a partir d'altres preferències. No obstant, segons les dades matriculació s'observa un elevat nombre d'alumnes que accedeixen amb notes molt superiors a la nota de tall -9,51 nota d'accés del quintil- la qual cosa cal valorar positivament com un altre indicador de l'interès per cursar aquest ensenyament. Per contra, el fet que hi hagi places disponibles en altres preferències fa que l'alumnat que accedeix a través d'aquestes no mostri tant interès en els estudis d'Història i, en gran manera, sigui el que provoca que hi hagi una notable taxa d'abandonament inicial (20,41%).

La relació entre estudiants assignats i matriculats en primera preferència és equilibrada ja que és d'un 0'92 %. El percentatge d'alumnes matriculats a temps complet és òptim 80,67 % i està en la línia del que s'ha dit en el paràgraf anterior en referència a l'interès que mostren els estudiants en seguir l'ensenyament d'Història.

Respecte del altres graus de la Universitat de Barcelona el Grau d'Història representa un 2,99%.

La formació prèvia que tenen els estudiants a l'incorporar-se als estudis d'Història és l'adequada, tenint en compte l'evolució de l'ensenyament secundari en els darrers anys. Segons la memòria de verificació el perfil d'ingrés és recomanable que els estudiants que decideixin accedir al Grau d'Història hagin adquirit coneixements relacionats amb la Història en l'ensenyament secundari, però també amb la Filosofia, la Literatura i la Geografia. Els plans d'estudis de Batxillerat contemplen aquestes matèries així com les competències en expressió oral i escrita, de comprensió lectora i actitud analítica. No obstant això s'observa un canvi en el bagatge cultural dels estudiants més joves respecte d'aquells que responen a altres tipologies esmentades més amunt. Aquesta circumstància obliga el professorat a buscar les eines per tal que es puguin assolir totes les competències pròpies de l'ensenyament d'Història i que s'assoleixin els continguts dissenyats en el Pla d'Estudis. Un altre element a considerar és el coneixement que tenen els alumnes de nou ingrés de la llengua estrangera, principalment l'anglès, cosa que permet impartir alguns blocs temàtics d'algunes assignatures o treballar amb documents escrits en aquesta llengua. Al contrari, i tal com recomana la memòria de verificació, hi ha un desconeixement de la llengua llatina, fins i tot en aquell alumnat més interessat per les èpoques antiga i medieval. Aquest fet també obliga el professorat a buscar les eines didàctiques més eficaces per aconseguir, en els casos en que sigui necessari, les competències en aquesta llengua.

A aquestes consideracions cal afegir la importància que té la qüestió vocacional pel coneixement en l'àmbit de la Història i que és un element cabdal a l'hora d'escollir aquests estudis, aspecte que es dona en la majoria de l'alumnat de nou ingrés.

Pel que fa a la captació dels alumnes el Consell d'Estudis i la Comissió Acadèmica de la Facultat, valoren cada curs tot el referent a l'organització de la Jornada de Portes Obertes, incorporant cada any aspectes que s'han millorat respecte de l'anterior. Igualment, i juntament amb la Secretaria, es planifiquen les sessions informatives prèvies a la matriculació, aportant millores cada curs que permeten agilitzar el procés de matriculació. Es valora la importància que té la informació que ha d'aparèixer al web de la Facultat ja que d'aquesta depèn l'ingrés de nous estudiants i que aquests s'adiguin al perfil d'estudiant propi d'Història.

### 3.2. Plans docents

El Cap d'Estudis del Grau d'Història, Dr. Daniel Piñol Alabart, realitza la valoració de les dades proporcionades pel Servei de Planificació Academicodocent. El Consell d'Estudis, seguint les normes reguladores dels plans docents de les assignatures per als ensenyaments de la UB (Consell de Govern de la universitat, 6 de juliol de 2006), ha fet un seguiment del procés d'elaboració, aprovació i publicació dels Plans Docents.

Segons les dades proporcionades el percentatge de plans docents respecte el total d'assignatures amb pla docent és del 100%. El Grau d'Història, des dels inicis de la implantació, ha publicat tots els Plans Docents de cada una de les assignatures i, quan ha estat necessari, s'han introduït els canvis que s'ha considerat pertinents. Aquests plans docents estan publicats a la web de l'ensenyament juntament amb tota la informació corresponent a cada assignatura. A la vegada, quan una assignatura té el seu espai propi al Campus Virtual, els Plans Docents també apareixen en aquests espais.

L'estructura dels Plans Docents s'adequa a cada assignatura partint d'uns paràmetres marcats pel Consell d'Estudis i que s'adeqüen a la matèria a impartir, al calendari, a la normativa d'avaluació continuada i a qüestions estrictament didàctiques. En el seguiment que es fa de cada un dels Plans Docents es detecten qüestions que són susceptibles de millora i que generalment fan referència als continguts de la matèria i al sistema d'avaluació. Segons es constata en el Consell d'Estudis el sistema d'avaluació continuada no s'aplica correctament en tots els casos, essent un dels elements que cal millorar.

En el punt 3.7.2. es fa una valoració del rendiment de les notes a partir de les dades disponibles de rendiment d'actes. No obstant cal tenir en compte que en cada assignatura, i segons el sistema d'avaluació marcat en els Plans Docents, el nombre d'alumnes suspesos i que es veuen obligats a repetir en el curs següent, varia d'una matèria a una altra. El problema de que hi hagi un nombre molt elevat de repetidors en certes assignatures fa que s'incrementi el nombre de matriculats en aquestes assignatures en el curs següent. Les dades s'extreuen del GIGA, en l'aplicatiu dels Caps d'estudis

Un exemple el tenim en l'assignatura 361409 Art i Història que en el curs 2010-11 va tenir 85 suspesos d'un total de 326 alumnes que hi estaven matriculats. En el curs anterior, 2009-2010, la mateixa assignatura presentava uns índex similars, amb un total de 90 alumnes entre no presentats i suspesos d'un total de 328. En altres assignatures els índexs de suspesos són més baixos, fins i tot amb dades completament extremes a les que s'acaben d'apuntar. Per exemple en l'assignatura 361401 Recursos Informàtics i Mètodes Quantitatius els suspesos/ no presentats han estat 23 d'un total de 207, i la 361406 Gènere i Història, ha tingut 15 suspesos/ no presentats d'un total de 219.

### **3.3. Pràctiques externes**

El Cap d'Estudis d'Història, Dr. Daniel Piñol, informa que al curs 2010-2011 encara no s'han implantant les pràctiques externes. No obstant en el Consell d'Estudis ja s'ha començat a treballar al respecte nomenant un coordinador de les pràctiques i, juntament amb la resta d'ensenyaments de la Facultat, s'ha elaborat el protocol de pràctiques externes del centre, a partir de les directrius generals donades per la UB

[http://www.ub.edu/facgh/practiques\\_curriculars/presentacio.htm](http://www.ub.edu/facgh/practiques_curriculars/presentacio.htm)

### **3.4. Mobilitat nacional i internacional**

El Cap d'Estudis d'Història, Dr. Daniel Piñol, informa que al curs 2010-2011 s'ha començat a treballar, juntament amb els altres ensenyaments de la Facultat de Geografia i Història, en els programes de mobilitat nacional i internacional que seran aplicables en cursos posteriors. També s'ha tractat abastament el protocol administratiu per sol·licitar la mobilitat, la manera de fixar els acords acadèmics i el creditatge amb les universitats d'acollida de forma que s'evitin errors en les equivalències que puguin perjudicar l'alumnat acollit als programes de mobilitat.

### **3.5. Treball final de grau**

El Cap d'Estudis d'Història, Dr. Daniel Piñol, informa que el Treball de Fi de Grau s'implantarà, seguint el calendari marcat, en el curs 2012-2013. No obstant, juntament amb els altres ensenyaments de la Facultat i a partir de la Normativa del Treball Fi de Grau aprovada per la UB, s'ha elaborat i aprovat per Junta de Facultat el protocol específic del centre.

[http://www.ub.edu/facgh/tfg/tfg\\_protocol\\_fgih.pdf](http://www.ub.edu/facgh/tfg/tfg_protocol_fgih.pdf)

### **3.6. Queixes, reclamacions i suggeriments**

Les queixes i reclamacions es poden recollir segons els mecanismes amb que compta la Facultat de Geografia i Història. Quan arriben les queixes es deriven a l'òrgan competent per a que es resolguin a la major brevetat possible. El centre no disposa de dades quantificables pel que fa a l'ensenyament d'Història, però es pot afirmar que les reclamacions que arriben al Cap d'Estudis són resoltes amb la màxima celeritat, fins i tot quan encara s'han de derivar a Directors de Departament.

([http://www.ub.edu/facgh/dubtes\\_queixes/formulari\\_ca.htm](http://www.ub.edu/facgh/dubtes_queixes/formulari_ca.htm))

### **3.7. Resultats**

#### **3.7.1 Satisfacció de l'alumnat amb l'acció docent i la planificació d'assignatures**

El Cap d'Estudis d'Història, Dr. Daniel Piñol, considera que les úniques dades en les que es pot fonamentar qualsevol valoració de la satisfacció de l'alumnat són les procedents de les enquestes de l'avaluació docent. Però cal apuntar una primera consideració i és que el baix nombre d'enquestes realitzades fa que la informació que proporcionen no sigui significativa. La causa de la baixa participació de l'alumnat en aquestes enquestes és deguda a dos elements: per una banda per ser de les primeres vegades en que s'efectua l'enquesta via on-line (el nombre d'enquestes ha augmentat lleugerament respecte el curs 2009-2010); la poca utilitat que veuen els alumnes en les enquestes. Malgrat tot, en aquells casos en que existeixen enquestes realitzades els resultats són altament positius i els alumnes valoren positivament l'ensenyament d'Història a nivell global.

A banda d'aquestes consideracions objectives procedents de les enquestes els alumnes presenten queixes al Cap d'Estudis a través dels mecanismes de la Facultat o directament. Els comentaris que transmeten els estudiants es refereixen a qüestions didàctiques: continguts repetits en diferents assignatures o no finalització dels programes de les assignatures. També a qüestions relacionades amb l'avaluació continuada: excessives proves d'avaluació, no aplicació de l'avaluació continuada o comunicació deficient de les notes.

### 3.7.2 Rendiment acadèmic

El Cap d'Estudis d'Història, Dr. Daniel Piñol, informa que la taxa de rendiment, segons consta en la taula de dades i indicadors de la AQUB, és del 74,45 %. Si es repassen les dades procedents del rendiment d'actes es detecta una major dificultat per superar alguna de les assignatures que formen part del grup d'assignatures de Formació Bàsica. Aquestes matèries pretenen aportar un complement necessari per a la formació dels estudiants, però no són enteses en aquest sentit pels estudiants. No obstant es detecten també assignatures que tradicionalment han estat dins dels estudis d'Història i que tenen un rendiment de notes més baix. Si analitzéssim cada una de les assignatures caldria veure els programes de continguts aplicats en cada grup per cada professor i també els diversos sistemes d'avaluació. D'aquesta manera quedaria explicada la poca unanimitat que hi ha en el nombre d'aprovat i suspesos del total d'assignatures. Cal atribuir aquestes diferències també a altres factors que no estan directament relacionats amb la didàctica: horaris de la docència, situació personal de cada estudiant, matriculació a temps complet / parcial, formació prèvia i bagatge cultural, interès per l'ensenyament d'Història...

La taxa d'abandonament, segons consta en la taula de dades i indicadors de la AQUB, és del 20,41 %. Aquesta dada pot venir donada pel nombre d'alumnes que ingressen a l'ensenyament en les darreres preferències, fet que pot provocar un descontentament amb l'ensenyament, amb les expectatives formatives que s'han generat o amb la manca vocacional per estudiar Història.



## 4. PROPOSTES DE MILLORA

### 4.1. Les propostes de millora que es derivin de la valoració que es fa del desplegament de la titulació, incloent-hi totes les propostes de modificació

Les propostes de millora derivades de l'anàlisi valorativa del funcionament de l'ensenyament són:

#### Propostes de millora que no cal incorporar a la informació pública de la titulació

Fomentar la participació dels estudiants en les enquestes on-line mitjançant informació dins de les aules, per internet, en el Campus Virtual i cada professor dins de l'aula.

Realitzar reunions amb els coordinadors de les assignatures per millorar el sistema d'avaluació continuada dins de cada assignatura.

Realitzar reunions amb els coordinadors de les assignatures per millorar l'estructura dels Plans Docents.

Fomentar la participació dels estudiants en els òrgans acadèmics en els que tenen representació.

Millorar en l'organització de la Jornada de Portes Obertes i coordinació més acurada amb Futurs UB.

Fer difusió del perfil de l'estudiant d'Història a través dels diferents canals d'informació de que disposa la Facultat.

Millorar en l'organització de les sessions informatives prèvies a la matriculació per explicar tots els processos administratius, el contingut i el perfil de l'estudiant d'Història

#### Propostes de modificació substancial del títol.

Segons les dades de que es disposa per al curs 2010-2011 es considera que no és necessari realitzar propostes de modificació substancial del títol.

#### **4.2. Disseny, implementació i seguiment de les accions de millora**

La implantació del SAIQU <http://www.ub.edu/facgh/sistemaqualitat.htm>

assegura una revisió periòdica de tots els processos i una retroalimentació contínua del sistema. La creació de la comissió de qualitat del centre ([http://www.ub.edu/facgh/composicio\\_comissio\\_de\\_facultat.pdf](http://www.ub.edu/facgh/composicio_comissio_de_facultat.pdf) )

és l'eina que permet fer un seguiment dels indicadors de cada procés que han de ser analitzats per la comissió i presentats als equips de govern dels centres perquè proposin i portin a terme les accions correctives de millora que considerin necessàries.

Així mateix, el fet que el SAIQU sigui general per a tots els centres permet revisar-lo i actualitzar-lo sota el guiatge de l'Agència de Polítiques i de Qualitat de la UB. D'aquesta manera es dona una resposta institucional a les necessitats diverses que es presenten durant el desplegament del SAIQU.

#### 4.3. Pla de seguiment de les millores proposades

Acció	Responsable de la implantació de la millora al centre	Caràcter de la millora <sup>(1)</sup>	Calendari
<b>Informació pública</b>			
Valoració de la ubicació d'algunes assignatures en el Pla d'Estudis movent-les del semestre on estan actualment cap a un altre que s'adigui més amb la lògica de l'ensenyament. Aquesta qüestió no afectaria a la distribució de les matèries.	Cap d'Estudis Consell d'Estudis	No substancial	2013-14
<b>Captació, admissió i matrícula d'estudiants (PEQ 030)</b>			
Millorar en l'organització de la Jornada de Portes Obertes i coordinació més acurada amb Futurs UB.	Futurs UB Deganat Cap d'Estudis	No substancial	Abril 2012
Fer difusió del perfil de l'estudiant d'Història a través dels diferents canals d'informació de que disposa la Facultat.	Deganat Cap d'Estudis Secretaria d'estudiants i docència	No substancial	2012-13
Millorar en l'organització de les sessions informatives prèvies a la matriculació per explicar tots els processos administratius, el contingut i el perfil de l'estudiant d'Història	Deganat Cap d'Estudis Secretaria d'estudiants i docència	No substancial	Juliol i setembre de 2012



<b>Planificació i gestió docent (PEQ 060)</b>			
Reunions amb els coordinadors de les assignatures per millorar la informació dels Plans Docents i el sistema d'avaluació.	Cap d'Estudis Consell d'Estudis	No substancial	2011-12
<b>Queixes, reclamacions i suggeriments (PEQ 100)</b>			
Millorar els circuits pels quals arriben les queixes, reclamacions i suggeriments de part dels alumnes	Deganat Cap d'Estudis Secretaria d'estudiants i docència	No substancial	2011-12
<b>Resultats (PEQ 130) —l'apartat de rendiment acadèmic i de satisfacció dels estudiants</b>			
Desenvolupar accions per millorar el rendiment de les enquestes d'avaluació de l'activitat docent fomentant la participació de l'alumnat i una major implicació del professorat.	Deganat Cap d'Estudis	No substancial	Cada curs, al desembre i al maig

<sup>(1)</sup> 1: requereix una modificació substancial

2: és una modificació no substancial

## **5. EL SISTEMA D'ASSEGURAMENT INTERN DE LA QUALITAT (SAIQU) COM A EINA PER AL SEGUIMENT DE LES TITULACIONS DEL CENTRE**

La Junta de Facultat de Geografia i Història vol refermar la seva voluntat d'assolir els màxims nivells de qualitat i d'excel·lència en totes les activitats que desenvolupa el centre i, per fer-ho, encomana a la Comissió de Qualitat del Centre que sigui la garant del compliment dels requisits i procediments d'assegurament intern de la qualitat (SAIQU).

El sistema de qualitat de la facultat integra totes les activitats relacionades amb la garantia de qualitat dels graus i els màsters oficials i desplega el Sistema d'Assegurament Intern de la Qualitat (SAIQU) com a l'instrument que ha d'utilitzar tant en la fase de disseny dels ensenyaments com en la del seguiment continu d'aquests per assegurar l'assoliment dels objectius associats a la formació.

Durant el procés d'elaboració dels informes de seguiment dels ensenyaments del centre (Graus i Màsters), els Caps d'estudis dels graus i els coordinadors dels màsters, que els han elaborat, han informat i han treballat prèviament amb els consells d'estudis i les comissions de màsters, han informat a la Comissió Acadèmica i a la Comissió de Màsters de la Facultat i, finalment, a la Comissió de Qualitat del Centre que en dóna el vist i plau.

La facultat de Geografia i Història té aprovat el document de política i objectius de qualitat, que especifica el seu compromís i les línies de actuació en aquest àmbit i on també hi ha dissenyat el mapa amb la gestió dels processos del SAIQU ([http://www.ub.edu/facgh/el\\_sistema\\_de\\_qualitat\\_de\\_la\\_facultat.pdf](http://www.ub.edu/facgh/el_sistema_de_qualitat_de_la_facultat.pdf))

Durant el procés d'elaboració dels informes ha estat de gran utilitat l'existència de la web de Seguiment elaborada des de l'AQUB, on es troben recollits els indicadors i dades que permeten l'anàlisi del desplegament de les titulacions

L' AQUB proporciona guies de suport i la plantilla general per l'elaboració dels informes de seguiment, si bé s'ha detectat una certa dispersió en les dades a l'hora de fer la cerca d'alguns indicadors bàsics per a poder elaborar l'informe.

Finalment, la Facultat ha de reflexionar sobre les dades i indicadors i prendre decisions per millorar les deficiències que es detectin, quan aquestes siguin responsabilitat del centre.

Cada curs, des de la implantació dels graus al 2009-2010, la Comissió de Qualitat de la Facultat de Geografia i Història, a partir dels informes fets pels Consells d'Estudis de cada ensenyament, en fa una valoració a través del seu sistema de seguiment intern de la Qualitat (SAIQU). Es tracta de valorar el grau d'assoliment dels objectius fixats en el desplegament de la política de qualitat del centre, analitzar els resultats i esmenar el que sigui necessari. Per primer cop aquest curs s'ha fet un seguiment de tots els graus del centre i es pot tenir una perspectiva més ampla.



Tenim dades sobre el perfil d'ingrés que són positives, atès que el percentatge d'estudiants que accedeixen en primera opció és alt en alguns graus (Història, Història de l'Art, Antropologia social i cultural i Arqueologia) i acceptable en Geografia.

S'han produït millores molt notables en tot el procés de la planificació docent (metodologia i avaluació dels aprenentatges) de les assignatures de tots els graus (PEQ-60) i en la publicació de tota aquesta informació al web del centre.

S'han mantingut i millorat els procediments d'informació i acollida dels nous estudiants (Jornades de portes obertes, Jornades d'acollida). Queda pendent l'establiment d'un sistema de tutories (PAT), adient per tal de poder orientar a tots els estudiants de manera més individualitzada.

Un cop revisats tots els informes de seguiment dels graus del centre (curs 2010-2011) la Comissió de qualitat del Centre es reunirà per revisar el procediments aprovats. En el cas dels graus considerem que els procediments han estat adients i que les possibles modificacions són poc significatives.

Atès que els graus ja es troben implantats en la seva totalitat, a excepció del grau d'Arqueologia, la Comissió de Qualitat de centre té previst un estudi i valoració de totes les dades que afecten a la seva implantació i desenvolupament. Aquest estudi servirà per tal de poder dur a terme una jornada de reflexió a nivell de política docent de centre per tal d'analitzar les dades més desfavorables i trobar mecanismes de millora.

## ANNEX 1: Taula dades i indicadors del curs 2010-11

Dades generals	Nom de l'ensenyament	<b>Història</b>		
	Curs acadèmic		<b>2010-2011</b>	
Procés	Indicador	Descripció	Curs 2009-10	Curs 2010-11
Captació, admissió i matriculació	Demanda en 1ª opció (peq030b)	Total de sol·licituds 1ª pref. respecte nombre places	0,85	0,86
	Demanda total (peq030a)	Nº total sol·licituds respecte places ofertes	2,59	2,85
	Nota de tall (peq030d)	Nota accés darrer estudiant admès	5	5,00
	Nota quintil (peq030e)	Valor nota accés del quintil	7,66	9,51
	Estudiants (perfil sociodemogràfic) i vies d'accés (veure estudi per ensenyaments)*	<a href="http://www.ub.edu/dades_academiques/estudis/preins/indexE.php">http://www.ub.edu/dades_academiques/estudis/preins/indexE.php</a>		
	Taxa matriculació en primera opció (peq030f)	Matriculats en 1ª pref. respecte total de sol·licituds en 1ª preferència	0,83	0,92
	Estudiants temps complet (peq030g)	Percentatge estudiants matriculats a temps complet	79,08 %	80,67 %
	Pes de l'ensenyament al sistema català (peq030c)	Percentatge d'estudiants matriculats a la UB respecte al total d'universitats públiques catalanes	53,26 %	No disponible
	Pes de l'ensenyament a la UB (graus) (peq030k)	Percentatge d'estudiants matriculats a l'ensenyament respecte al total de la UB	3,47 %	2,98%
	Perfil d'ingrés (peq030h)	Percentatge dels estudiants de nou ingrés que compleixen amb el perfil d'ingrés suggerit per cursar l'ensenyament respecte al nombre total d'estudiants de nou ingrés.	No aplica	No disponible
Planificació i gestió docent + Desenvolupament de l'ensenyament	Publicació de plans docents (veure estudi per ensenyaments)*	<a href="http://www.ub.edu/dades_academiques/estudis/plansdocents.php?Prm=1">http://www.ub.edu/dades_academiques/estudis/plansdocents.php?Prm=1</a>		
	Assignatures amb pla docent publicat (peq060e)	Percentatge pla docents publicables respecte total assignatures amb pla docent.	100,00%	100%

	Assignatures de grau amb menys de 10 estudiants (peq060b)	Nº d'assignatures amb menys de 10 estudiants matriculats respecte total d'assignatures de l'ensenyament que s'oferten	0 %	0,00 %	
	Estudiants repetidors per assignatura (peq060f) (Repetidors respecte total matriculats per assignatura. Veure document)*	<a href="http://www.ub.edu/agenciaqualitat/seguiment/repetidorsgrau.pdf">http://www.ub.edu/agenciaqualitat/seguiment/repetidorsgrau.pdf</a>			
	Taxa estudiants repetidors per ensenyament	Percentatge d'estudiants que han matriculat alguna assignatura repetida respecte el total de matriculats.	No aplica	13,89%	
	Taxa d'estudiants que realitzen el Treball Final de Grau (peq061a)	Percentatge d'estudiants que s'han presentat al TFG respecte al total d'estudiants matriculats	No aplica	No aplica	
	Taxa d'estudiants que no aproven el Treball Final Grau (peq061b)	Percentatge d'estudiants que suspenen el TFG respecte al total d'estudiants matriculats	No aplica	No aplica	
	Taxa d'estudiants amb alta qualificació del Treball Final Grau (peq061c)	Percentatge d'estudiants amb una qualificació del TFG >8 respecte al total d'estudiants que l'han aprovat	No aplica	No aplica	
<b>Resultats</b>	Temps de resposta a les queixes rebudes al centre (peq100a)	Valor mitjà en dies del temps que es triga a donar resposta a una queixa rebuda al centre. <i>(Donar resposta vol dir realitzar una primera anàlisi de la queixa i iniciar els tràmits adients per resoldre aquesta (la desestimació de la queixa també és una resposta).</i>	No aplica	No disponible	
	Millores esdevingudes de les queixes, reclamacions i suggeriments rebuts (peq100c)	Nombre de propostes de millores aprovades per la seva implantació i que es van elaborar a partir de l'anàlisi de les queixes, reclamacions i suggeriments rebuts al centre al darrer curs.	No aplica	No disponible	
	Resultats acadèmics de les assignatures, per grup, impartides: taxes de no presentats, èxit, rendiment. Veure la informació del curs per grau a partir de la informació d'actes (explotació de la qualificació per assignatura, grup i convocatòria).*	<a href="http://www.ub.edu/dades_academiques/actesqua_r/index.php?Prm=0">http://www.ub.edu/dades_academiques/actesqua_r/index.php?Prm=0</a>			
	Taxa d'abandonament inicial (peq130f)	Percentatge d'estudiants de nou accés que no es tornen a matricular el curs següent	32,5 %	20,41%	
	Taxa de rendiment (peq130e)	Crèdits ordinaris superats respecte el total de crèdits ordinaris matriculats	71,1 %	74,45 %	
	Valoració dels estudiants sobre les assignatures i sobre l'actuació del professorat:				
	Percentatge de participació <i>bruta</i> (prèvia a l'elaboració d'informes) en les enquestes de valoració dels estudiants sobre les assignatures i el professorat:	Mòdul assignatura 1r Semestre		9,12%	32,98%
		Mòdul assignatura 2n Semestre		26,31%	26,4%
Mòdul professorat 1r Semestre			7,93%	31,82%	
Mòdul professorat 2n Semestre			25,91%	26,84%	
Percentatge de participació <i>ajustada</i> (dels informes elaborats) en	Mòdul assignatura 1r Semestre		10,89%	32,98%	



	les enquestes de valoració dels estudiants sobre les assignatures i el professorat:	Mòdul assignatura 2n Semestre	26,31%	26,47%
		Mòdul professorat 1r Semestre	10,57%	31,82%
		Mòdul professorat 2n Semestre	25,91%	26,88%
	Mòdul assignatura (veure estudi amb els informes individuals del curs per grau)*	<a href="http://www.ub.edu/agenciaqualitat/spa/projectes/enquestes.html">http://www.ub.edu/agenciaqualitat/spa/projectes/enquestes.html</a>		
	Mòdul professorat (veure estudi amb els informes individuals del curs per grau)*	<a href="http://www.ub.edu/agenciaqualitat/spa/projectes/enquestes.html">http://www.ub.edu/agenciaqualitat/spa/projectes/enquestes.html</a>		
	Satisfacció dels estudiants amb els espais i els equipaments utilitzats per dur a terme les assignatures	Valor promig de l'ensenyament obtingut a la qüestió "Els espais i equipaments han estat els adients per a les activitats dutes a terme" de l'enquesta d'opinió de les assignatures de Grau	No aplica	7,05
	Satisfacció dels estudiants amb les instal·lacions del centre (per ensenyament) (peq110c)	Valor promig del centre obtingut als ítems "aules", "aules d'informàtica", "aules d'estudis", "sales de treball del CRAI" de l'enquesta als estudiants sobre serveis, activitats i instal·lacions de la UB.	No aplica	5,6
Satisfacció dels estudiants amb el material d'estudi i consulta de les assignatures	Valor promig del ensenyament obtingut a la qüestió "El material d'estudi i de consulta proposat (bibliografia, documents, recursos didàctics, etc) ha estat útil per a l'aprenentatge de l'assignatura" de l'enquesta d'opinió de les assignatures de Grau	No aplica	7,34	
Satisfacció dels estudiants amb els recursos didàctics utilitzats en la docència (per centre) (peq110b)	Valor promig del centre obtingut als ítems relatius al "Campus Virtual" i "recursos electrònics i en paper" de l'enquesta als estudiants sobre serveis, activitats i instal·lacions de la UB.	No aplica	6,57	

Font: Planificació Acadèmicodocent (PA); Servei de Planificació i Anàlisi – Agència de Polítiques i Qualitat ; Facultat de Geografia i Història.