

GRAU EN HISTÒRIA
INFORME DE SEGUIMENT DEL CURS ACADÈMIC
2011-2012

Informe elaborat per:
Daniel Piñol Alabart
Cap d'Estudis d'Història

Informe revisat per:
Comissió de Qualitat del centre.

Informe aprovat per:
Consell d'Estudis d'Història
Data: 7 de maig de 2013

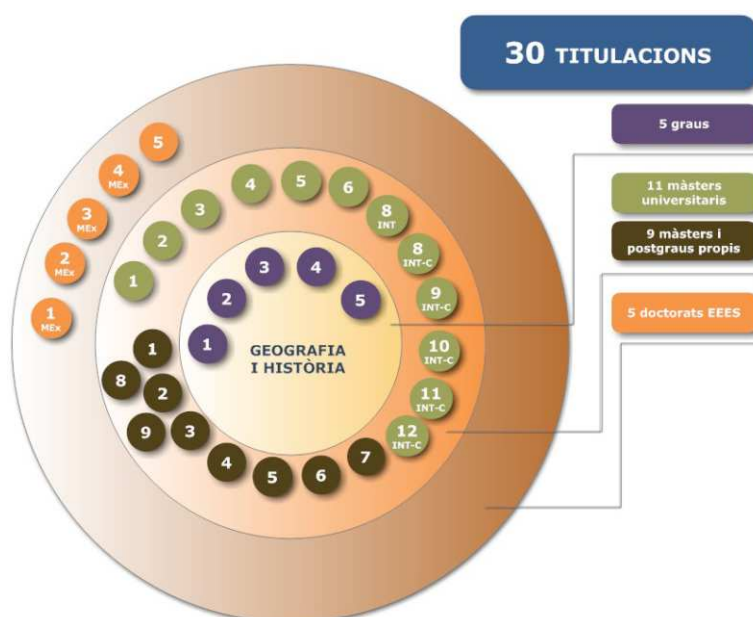
Sumari

1. PRESENTACIÓ	3
1.1. Fitxa identificativa de l'ensenyament.....	3
1.2. Seqüenciació de la implantació de la planificació acadèmica.....	4
1.3. Tractament de les recomanacions dutes a terme per agències d'avaluació externes.....	5
2. INFORMACIÓ PUBLICADA	6
2.1 Al web del centre	6
2.2 Al web de l'ensenyament.....	7
2.3 Seguiment i actualització de la informació publicada.....	8
3. ANÀLISI VALORATIVA DE L'ENSENYAMENT	9
3.1. Dades sobre l'accés i la matrícula	10
3.2. Plans docents	14
3.3. Pràctiques externes	15
3.4. Mobilitat nacional i internacional	16
3.5. Treball final de grau	16
3.6. Queixes, reclamacions i suggeriments	16
3.7. Professorat.....	17
3.8. Resultats	17
3.8.1 Satisfacció de l'alumnat amb l'acció docent i la planificació d'assignatures.....	17
3.8.2 Rendiment acadèmic	18
4. PROPOSTES DE MILLORA	21
4.1. Disseny, implementació i seguiment de les accions de millora.....	21
4.2. Propostes de millora que es deriven de la valoració que es fa del desplegament de la titulació, incloent-hi totes les propostes de modificació i pla de seguiment.....	21
4.3. Seguiment de les accions de millora del curs 09/10 i 10/11	24
5. EL SISTEMA D'ASSEGURAMENT INTERN DE LA QUALITAT (SAIQU) COM A EINA PER AL SEGUIMENT DE LES TITULACIONS DEL CENTRE ..	26
ANNEX 1	27

DESPLEGAMENT I SEGUIMENT DE LES TITULACIONS OFICIALS A LA UB:

1. PRESENTACIÓ

Al curs 2011-2012, el Grau en Història s'imparteix a la Facultat de Geografia i Història de la Universitat de Barcelona, juntament altres quatre titulacions, tal i com es mostra a la figura següent:



1.1. Fitxa identificativa de l'ensenyament

Història	Any en que es va començar a impartir l'ensenyament	2009-2010
	Oferta de places	350
	Nº estudiants nou accés	337
	Nº total matriculats	930
	Graduats al darrer curs	0
2011-2012		

Objectius de la titulació

L'objectiu prioritari del Títol de Grau d'Història és la formació d'historiadors mitjançant l'adquisició d'un conjunt de sabers propis i d'unes competències, habilitats i destreses específiques i genèriques que compleixin amb els principis d'una formació intel·lectual integral, d'una incorporació al mercat laboral i, en alguns casos, l'accés a estudis de màster i doctorat.

D'acord amb les propostes del grup d'Història del Tunning Project, de l'informe sobre Història de la QAA i del Llibre Blanc, els principals objectius són:

- Procurar un coneixement racional i crític del passat de la humanitat per tal de comprendre el passat, la configuració del present i fer-lo comprensible als altres.
- Adquirir un coneixement bàsic per part de l'alumne dels principals aconteixements i processos de canvi i continuïtat de la humanitat en una perspectiva diacrònica, des de la prehistòria fins el món actual.
- Proporcionar un coneixement bàsic dels mètodes, tècniques i instruments d'anàlisi principals de l'historiador juntament amb la capacitat d'examinar críticament qualsevol tipus de fonts i documents històrics i l'habilitat de manejar els mitjans de recerca, identificació, selecció i recollida d'informació.
- Adquirir el coneixement bàsic dels fets, conceptes, categories, teories, models interpretatius i temes més rellevants de les diverses branques de la recerca històrica, així com la consciència de que els interessos i problemes històrics són susceptibles de canvi amb el pas del temps segons els diferents contextos polítics, culturals i socials.
- Tenir la capacitat d'obtenir i expressar una valoració crítica de la Història i fer un balanç de conjunt dels diferents períodes, processos i fets històrics.
- Conèixer la contribució teòrica i metodològica de les altres disciplines de l'àmbit de les Humanitats i de les Ciències Socials i saber treballar en equips multidisciplinars per optimitzar recursos i millorar els resultats d'estudis i recerques.
- Saber expressar-se amb claredat i coherència, tant oralment com per escrit, usant correctament la terminologia pròpia de la disciplina, així com tenir coneixement d'altres idiomes per enriquir la visió de la realitat i augmentar la capacitat d'anàlisi, comparació i comprensió del passat i del present.

L'adquisició del conjunt de sabers i competències encamina específicament els titulats en Història a l'exercici professional en l'ensenyament de la Història, les prospeccions, excavacions i estudis arqueològics, la gestió del patrimoni històric i cultural, la recerca històrica, el treball en arxius i biblioteques històriques, la gestió de documentació històrica, la col·laboració en mitjans de comunicació i editorials, assessorament cultural en institucions, treball en administracions públiques, gestió de projectes internacionals públics i privats, preparació a la carrera diplomàtica i la gestió de recursos humans.

1.2. Seqüenciació de la implantació de la planificació acadèmica (fins al curs actual) (per aquells graus que encara no han finalitzat la seva implantació)

El Grau d'Història s'ha implantat de forma gradual des del curs 2009-2010, en que es va implantar el primer curs, al 2010-2011 el segon curs i al 2011-2012 el tercer curs. Aquesta seqüenciació ve donada per la gradual desimplantació de la Llicenciatura en Història i la necessitat de força docent en ambdós ensenyaments. D'aquesta manera s'ha ofertat la Llicenciatura amb el màxim d'assignatures optatives possibles dins del període de desimplantació i segons el calendari previst, donant la màxima facilitat als alumnes de Llicenciatura per tal de poder acabar els seus estudis dins dels períodes establerts. Aquest



procés no ha afectat en cap moment a la implantació del Grau que sempre ha tingut una oferta de sis grups per cada una de les assignatures (troncals i obligatòries) de primer i segon curs i cinc grups per a les assignatures obligatòries de tercer curs. En el curs 20112012 s'han implantat 10 de les 20 assignatures optatives previstes en el Pla d'Estudis per tal de donar oferta suficient als alumnes matriculats en el tercer curs. El Pla d'Estudis d'Història preveu la realització de 12 crèdits optatius en el tercer curs, distribuït en 6 crèdits per semestre, i l'oferta d'optatives era suficient per complir amb aquests requisits.

Assignatures	2009-10	2010-11	2011-12	2012-13
Primer	Docència	Docència	Docència	Docència
Segon		Docència	Docència	Docència
Tercer			Docència	Docència
Quart				Docència

1.3. Tractament de les recomanacions dutes a terme per agències d'avaluació externes

No es disposa de propostes d'actuació a desenvolupar ja que aquest ensenyament no ha estat avaluat per AQU en cap dels dos anys que es porten realitzant informes de seguiment.

2. INFORMACIÓ PUBLICADA

2.1 Al web del centre

El centre publica en el seu web http://www.ub.edu/facgh/oferta_acad/grau.htm tota la informació bàsica relacionada amb el desenvolupament operatiu del programa formatiu conjuntament amb els indicadors relacionats. Aquesta informació segueix els criteris generals d'estructura i continguts unificats per a totes les titulacions de la UB¹.

La informació pública s'ha estructurat segons els grups d'interès a qui s'adreça.

- Futurs estudiants: informació descriptiva general, breu i sintètica amb referents per poder demanar més informació.

<http://www.ub.edu/futursinousestudiants/>

http://www.ub.edu/facgh/queoferim/grau/grau_historia/

- Alumnes de nou accés: informació puntual que necessiten per iniciar el procés de matrícula i les classes (destacat al juliol i setembre)

http://www.ub.edu/facgh/matricula_13_14/info_calendari_matricula_2013_14.htm

- Alumnes de l'ensenyament: informació més pràctica per al seguiment diari dels seus estudis i sobre tots els tràmits que puguin necessitar (mobilitat, pràctiques externes...)

http://www.ub.edu/facgh/historia/guia_grau_historia/2011_12/index.htm

- PAT o accions d'orientació dirigides als futurs estudiants, alumnes nou accés i alumnes ensenyament

http://www.ub.edu/facgh/matricula_13_14/info_calendari_matricula_2013_14.htm

- Societat: informació adreçada a empreses i institucions d'àmbit acadèmic i professional i altres organismes i/o persones.

<http://www.ub.edu/facgh/queoferim/index/secundaria.htm>

<http://www.ub.edu/facgh/queoferim/index/empreses.htm>

<http://www.ub.edu/facgh/queoferim/index/antics.htm>

- Professorat: informació de contacte (adreça de correu electrònic, tel., despatx...) i perfil acadèmic (formació, línies d'investigació, publicacions, etc..)

<http://www.ub.edu/facgh/queoferim/index/dep.htm>

¹El desplegament d'alguns continguts informatius es farà a mesura que es vagin desenvolupant els ensenyaments.

- Així mateix, el centre, mitjançant el seu apartat de Sistema de Gestió de la Qualitat publica informació completa relacionada amb els indicadors de tots els seus ensenyaments oficials.

<http://www.ub.edu/facgh/sistemaqualitat.htm>

2.2 Al web de l'ensenyament

Guia d'Història: (la guia de l'estudiant 2011-12 no està disponible al web, però la informació es pot trobar a la guia del curs 2012-13 la qual, a grans trets, és la mateix que al curs anterior, excepte els horaris.

http://www.ub.edu/facgh/historia/guia_grau_historia/2012_13/index.htm

Al web de l'ensenyament hi ha informació que es complementa amb els diferents webs de cada un dels departaments que tenen docència al Grau d'Història. En aquests altres webs es troben notícies i informacions relacionades amb l'activitat docent i de recerca de cada departament amb un intent de vincular les dues tasques pròpies de la universitat. Les activitats que duen a terme els departaments (seminaris, congressos, col·loquis, conferències...) són un element fonamental per a la formació de l'alumnat al marge de les activitats estrictament docents.

<http://www.ub.edu/facgh/org/dep.htm>

- Descripció general de l'ensenyament: admissió i orientació dels estudiants (*link al PAT ensenyament o dades accions d'orientació i tutorització abans i durant i al finalitzar els estudis*), competències i objectius d'aprenentatge de l'ensenyament, professorat, estructura curricular. <http://www.ub.edu/facgh/queoferim/index/grau.htm>

- Dades de l'ensenyament: sistema de gestió de la qualitat al centre, dades del cursos 09/10, 10/11 i 11/12.

<http://www.ub.edu/facgh/sistemaqualitat.htm>

http://www.ub.edu/facgh/historia/guia_grau_historia/2012_13/index.htm

- Informació relativa a les assignatures: pla docent

http://www.ub.edu/facgh/historia/guia_grau_historia/2012_13/pe_historia_12_13.pdf

<http://www.ub.edu/grad/infes/fitxaInfe.jsp?n0=L&n1=0&n2=1&curs=2012&ens=T>
[G1016](#)

- Informació relativa al disseny, gestió i desenvolupament del TFG
http://www.ub.edu/facgh/tfg/tfg_protocol_fgih.pdf
- Informació relativa a les pràctiques externes del grau: nombre de places, llistat d'institucions, procediment per la inscripció i selecció...
http://www.ub.edu/facgh/practiques_curriculars/pract_curric_ha.htm
- Mecanismes de participació dels estudiants en el sistema d'assegurament de la qualitat de l'ensenyament,
<http://www.ub.edu/facgh/sistemaqualitat.htm>
- Mecanismes de defensa de l'estudiant, informació sobre els procediments d'atenció de queixes, reclamacions i suggeriments
<http://www.ub.edu/facgh/bustia/secre.htm>
<http://www.ub.edu/facgh/org/administracio/secretaria.htm>
http://www.ub.edu/facgh/dubtes_queixes/formulari_ca.htm

2.3 Seguiment i actualització de la informació publicada

La posada en marxa del sistema d'assegurament de la qualitat (SAIQU) introdueix els mecanismes per assegurar que la informació disponible sigui correcta i que s'actualitza amb la freqüència adequada. A tal efecte a tots els apartats del web s'indica la data de la darrera actualització. La Facultat té la responsabilitat de difondre i mantenir actualitzada la política de qualitat a través de la web. <http://www.ub.edu/facgh/sistemaqualitat.htm> La Facultat també és responsable de definir els altres mitjans a través dels quals pot fer difusió d'aquesta política.

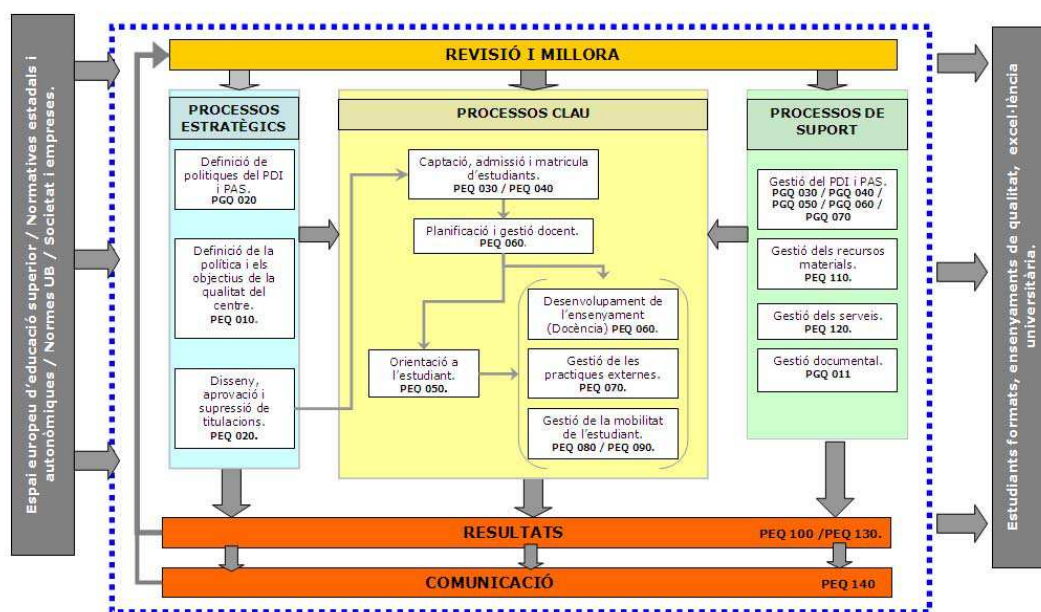
3. ANÀLISI VALORATIVA DE L'ENSENYAMENT

Anàlisi de la informació i valoració d'indicadors

A través del sistema d'Assegurament de la Qualitat (SAIQU) s'ha elaborat el mapa de processos de cada centre, cosa que ha permès identificar i classificar cada un dels processos clau que intervenen en el programa formatiu de l'ensenyament. A més, el SAIQU proposa el desplegament gradual d'un conjunt d'indicadors lligats als diversos processos, fins al moment de l'acreditació.

Una de les tasques que ha estat duent a terme la Comissió de Qualitat del centre és desplegar el SAIQU a través del mapa de processos i els seus procediments associats. D'aquesta manera des del centre ja s'ha reflexionat sobre qui i com s'ha de fer la tasca de planificació i avaluació dels diversos processos.

MAPA DE PROCESSOS DEL SAIQU AL CENTRE



El nostre ensenyament es va iniciar al curs 2009-10 la qual cosa els processos sotmesos a un seguiment més exhaustiu són els següents:

- Captació, admissió i matrícula d'estudiants (PEQ 030)
- Planificació i gestió docent (PEQ 060) —l'apartat de la publicació dels plans docents al GRAD, campus virtual i al web de l'ensenyament
- Desenvolupament de l'ensenyament*: Treball Final de Grau, Professorat, Pràctiques externes (PEQ 070), Mobilitat nacional i internacional (PEQ 080 i PEQ 090).
- Queixes, reclamacions i suggeriments (PEQ 100)
- Resultats (PEQ 130) —l'apartat de rendiment acadèmic i de satisfacció dels estudiants.

3.1. Dades sobre l'accés i la matrícula

El Cap d'Estudis del Grau d'Història, Dr. Daniel Piñol Alabart, realitza la valoració de les dades proporcionades pel Servei de Planificació Academicodocent. Les dades s'han valorat en diverses ocasions al Consell d'Estudis d'Història, a la Comissió Acadèmica de la Facultat, a més de tractar-se en la Junta de Facultat. Aquesta valoració s'ha dut a terme, sobretot, a l'inici de curs i també en el moment en que es comença a planificar el curs següent, planificació que es du a terme en base a dades del curs anterior.

Les dades indiquen que la primera preferència només cobreix un 0,86 de les places, mantenint-se aquesta dada respecte del curs anterior. Les places ofertes a primer curs són 350 i hi ha 337 alumnes de nou ingrès. Les places disponibles es cobreixen amb la demanda en altres preferències.

El Grau d'Història té una demanda del 3,19. El nivell augmenta respecte el curs anterior (2,85) i es demostra una tendència creixent, segurament com a fruit de l'interès pel coneixement de la Història en la societat en general. Aquest augment respon a l'entrada creixent d'alumnes que responen a altres tipologies diferents de les habituals: alumnes que treballen i que necessiten un títol superior; alumnes jubilats i que volen ampliar la seva formació i coneixements; alumnes joves que compaginen treball en precari i estudi. No obstant, majoritàriament els alumnes de nou ingrès són joves que han acabat l'any anterior els estudis d'ensenyament secundari i que accedeixen al Grau a través de les PAAU. Les dades de la **Taula 1** reflecteixen les vies d'accés i mostren com la majoria d'alumnes ho fa a través de les PAAU. Els alumnes amb estudis iniciats són un total de 87, els diplomats 17 i els majors de 25-45 anys són 33. Aquestes darreres dades indiquen un important nombre d'alumnes (41,12 %) que estan interessats en el Grau d'Història i que responen a una tipologia d'alumnes diferent dels que entren per la via 0, que, amb el 58,58 %, representen la majoria.

Taula 1: Vies d'accés (Font: Dades i indicadors Informe Seguiment curs 2011-12)

Via d'accés	Via 0 PAAU	Via 7 PAAU amb estudis iniciats	Vies 4-8 FP2 amb i sense estudis iniciats	Via 2 Diplomats	Vies 9-11 Majors 25 i 45 anys	Altres vies
Nombre total	196	71	16	17	33	0
	58,58 %	21,32 %	4,80 %	5,10 %	9,90 %	0 %

La ràtio de demanda en primera opció és del 0,86, la qual cosa indica que hi ha un nombre important d'estudiants que accedeixen a Història a partir d'altres preferències. La nota de tall és del 5,02 i la nota del quintil és del 8,20. S'observa que hi ha 33 alumnes que accedeixen amb una nota superior al 9. Aquesta dada s'ha de valorar positivament ja que és un altre indicador que mostra l'interès per cursar el Grau d'història. En les altres vies d'entrada també hi ha alumnes (únicament 2) que tenen notes superiors, mantenint-se la majoria entorn del 6-7. Es vol remarcar també el fet que hi hagi places disponibles en altres preferències fa que l'alumnat que accedeix a través d'aquestes no mostri tant interès en els estudis d'Història i, en gran manera, sigui el que provoca que hi hagi una important taxa d'abandonament (27,60 %), taxa que augmenta respecte del curs 2010-11.

S'observa un descens en el nombre de matriculats respecte el total de sol·licituds en primera preferència, essent la taxa de matriculació en el curs 2011-12 d'un 0,74. El percentatge d'alumnes matriculats a temps complet és òptim 81,6 %, amb un augment de 0,9 punts

respecte del curs anterior i està en la línia del que s'ha dit en el paràgraf anterior en referència a l'interès que mostren els estudiants en seguir l'ensenyament d'Història. Pel que fa als alumnes matriculats a temps parcial s'ha de dir que no es pot detectar en quines assignatures es matriculen ja que realitzen la matrícula en funció de la disponibilitat de temps.

Les dades de matrícula en referència a l'edat el 36,50 % correspon a alumnes de 18 anys; el 13,50 % a alumnes 19 anys; entre 20 i 25 anys són el 24,08%; entre 26 i 30 anys són el 6,57%; entre 31-35 anys el 3,65 %; entre 36-40 anys el 3,65 %; entre 41-45 el 3,28%; entre 46-50 el 1,46%; entre 51-55 anys el 0,73%; entre 56-60 anys el 1,46%; i entre 61 o més són el 2,19 %. Majoritàriament els alumnes més joves menors de 20 anys corresponen justament al 50% dels estudiants, essent l'altre grup el que es mou entre els 20-25 anys, amb un 24,08%, dada que ens diu que la majoria d'estudiants (75,08 %) estan entre els 18 i 25 anys i la resta (25,92 %) són d'edats superiors. El 31,02 són dones i el 68,98% són homes. La majoria dels estudiants (83,94 %), són solters i la resta (7,66 %) viuen en parella o estan casats; altres (8,03%) indiquen "altres" en la fitxa de matrícula; i un 0,36 % no informa de l'estat civil. La procedència és del 98'18 % d'estudiants procedents de l'estat espanyols i només un 1,82 % procedeix de l'estranger.

Pel que fa a la matrícula per assignatura (vegi's **Taula 2**) els grups amb més matriculats pertanyen a les assignatures de primer curs, amb matèries que superen els 400 matriculats en 7 casos i només un cas amb menys de 400. Aquests nombres inclouen els alumnes de nou accés, el repetidors i els alumnes a temps parcial. A segon curs es nota un descens notable en totes les assignatures, baixada que ve provocada per la no superació de les assignatures de primer curs i també perquè no tots els alumnes matriculats a temps parcial arriben a segon curs després de dos o més anys d'estudis. Tant a primer com a segon curs el nombre de grups per assignatura és de 6, excepte en un cas en que el nombre de grups és de 7 ja que es tracta d'una assignatura pràctica que es desenvolupa en aules d'informàtica. Malgrat que és el segon any en que s'imparteixen assignatures de segon curs s'observa que alguns grups, especialment el darrer de la tarda (franges horàries de 18'30-20 i 20-21'30) presenten un nombre baix de matriculats, amb dades que es mouen entre els 16 i els 31 matriculats. Això fa que es plantegi la possibilitat de suprimir aquest darrer grup i reestructurar els horaris per al segon curs. Segons les dades que proporciona el GIGA els grups de primer curs es mantenen en totes les assignatures entre els 58 i els 78 alumnes per grup. El nombre més baix correspon al grup F (darrer grup de tarda) de l'assignatura 361400 Pensar la Història amb 58 matriculats i el nombre més alt és del grup E (primer grup de la tarda) de l'assignatura 361409 Art i Història, amb 77 matriculats . Aquesta és la que acumula més repetidors del curs anterior, per això tots els seus grups són els que tenen una matrícula més alta.

A les assignatures de segon curs la matrícula descendeix en tots els grups essent l'assignatura 364001 Recursos informàtics i Mètodes quantitius la que té un nombre més baix en tots els grups ja que aquesta assignatura té 7 grups enlloc dels 6 que són habituals. El motiu és que l'assignatura s'imparteix íntegrament en les aules d'informàtica, que tenen una capacitat més baixa, amb un ordinador per cada dos alumnes. El nombre de matriculats en tots els grups es mou entre els 16 i el 54, essent els grups de tarda, sobretot el de la darrera franja de la tarda, els que tenen una matrícula més baixa. Així és l'assignatura 361414 Història Contemporània la que té el grup de tarda més baix amb 16 matriculats i l'assignatura 361415 Món Actual amb el darrer grup del matí que té 54 matriculats.

A tercer curs hi ha cinc grups per assignatura registrant més matrícula les assignatures de primer semestre i l'única assignatura anual (361416 Història d'Amèrica) que les que s'oferten a segon semestre (361422 Història Medieval d'Espanya i 361423 Història Medieval de Catalunya), a excepció de l'assignatura 361421 Hispania Antiga, que registra més matriculats que aquestes altres dues. La capacitat dels grups es mou amb nombres més baixos que les assignatures de segon curs, resultant entre els 16 del darrer grup de l'assignatura 361422 Història Medieval d'Espanya i els 52 de 361417 Història d'Àfrica. El desajust observat en

aquest darrer cas ve provocat per un problema generat per les errades en la publicació de la informació en el GRAD. Els alumnes es van matricular en els horaris i grups que els anava bé i que no es solapaven amb altres assignatures de tercer, realitzant la matrícula en funció de la informació que resultava errònia. L'errada es va haver de solucionar publicant la informació correcta, cosa que afectava a un canvi d'horaris (passar de dilluns-dimarts a dijous-divendres) i es va haver de rectificar i canviar la matrícula dels alumnes en els grups d'aquesta assignatura.

Al curs 2011-12 s'han implantat vuit assignatures optatives de les vint previstes en el Grau. Per tal de donar oferta suficient a l'alumnat s'han duplicat algunes d'elles i s'ha buscat un equilibri entre el primer i el segon semestre. El resultat ha estat una matrícula bona en totes les assignatures. Hi ha quatre assignatures, però, que estan entorn dels 20/ 23 matriculats i que corresponen amb assignatures que, a la vegada, s'ofertaven com optatives a la llicenciatura d'Història. Eren assignatures en procés d'extinció i es va decidir compartir-les entre ambdós ensenyaments per donar facilitats de matrícula d'optativitat a l'alumnat de Llicenciatura. La capacitat dels grups d'aquestes assignatures era de 20, la qual cosa explica la baixa matrícula.

Els desajustos detectats en la matrícula que fan que hi hagin desequilibris entre els grups d'una mateixa assignatura són deguts a una planificació incorrecta de la matrícula i del control de les capacitats. Els desajustos venen donats, sobretot, per la matriculació d'alumnes repetidors que sol·liciten la matrícula en un grup determinat ja que, sobretot per motius laborals, només poden assistir a unes determinades hores de classe. Llavors cal tenir en compte també que hi ha alumnes que realitzen malament la matrícula i que, posteriorment, sol·liciten un canvi de grup. Només s'accepten canvis, però, per motius laborals, demanant el corresponent document que acrediti un contracte vigent. Per evitar aquestes qüestions es proposa una millora en la planificació de les capacitats dels grups.

Taula 2: Matrícula per assignatura
(Font: GIGA-Aplicatiu Cap d'Estudis /Rendiment d'actes)

1er											
Codi	Assignatura	Cr.	Semestre	A	B	C	D	E	F	total	
361400	Pensar la Història (escoles, teories, interpretacions)	9	1	71	70	68	72	68	58	407	
361402	Arqueologia	9	1	71	70	71	68	68	65	413	
361407	Antropologia i Història	6	1	72	70	71	74	62	68	417	
361409	Art i Història	6	1	74	77	76	70	78	77	452	
361410	Prehistòria	9	2	70	70	68	70	58	60	396	
361411	Història Antiga	9	2	71	69	70	68	62	63	403	
361408	Geografia i Història	6	2	71	71	70	72	71	71	426	
361405	Fonts Històriques	6	2	70	71	71	72	66	74	424	
2n											
Codi	Assignatura	Cr	Semestre	A	B	C	D	E	F	G	total
361412	Història Medieval	9	1	41	49	50	50	46	17		253
361413	Història Moderna	9	1	49	49	52	49	48	24		271
361404	Epigrafia i Numismàtica	6	1	48	50	53	51	51	22		275

361406	Gènere i Història	6	1	51	49	48	51	38	31		268
361414	Història Contemporània	9	2	49	50	50	48	42	16		255
361415	Món Actual	9	2	52	46	50	54	43	25		270
361401	Recursos Informàtics i Mètodes quantitius en Història	6	2	40	37	36	32	36	30	37	248
361403	Paleografia i Diplomàtica	6	2	50	50	51	48	45	25		269
3er											
Codi	Assignatura	Cr	Semestre	A	B	C	D	E	total		
361416	Història d'Amèrica	12	Anual	45	43	30	40	26	18	4	
361420	Prehistòria de la P. Ibèrica	6	1	35	46	48	35	20	18	4	
361417	Història d'Àfrica	6	1	37	36	52	34	23	18	2	
361419	Història de la Cultura i de les institucions europees	6	1	42	41	38	39	26	18	6	
361421	Hispania Antiga	6	2	39	44	43	28	31	18	5	
361422	Història Medieval d'Espanya	6	2	37	45	44	29	9	16	4	
361423	Història Medieval de Catalunya	6	2	38	39	48	22	16	16	3	

3er	Optatives						
Codi	Assignatura	Cr	Semestre	A	B	total	
364002	Bizanci i Islam	6	1 / 2	21	22	43	
364004	Cultura Ibèrica	6	1	20		20	
364006	Economia i Societat en el món contemporani	6	2	45		45	
364011	Història d'Amèrica Contemporània	6	1	27		27	
364014	Història de l'Antiguitat Tardana	6	1	23		23	
364016	Paleografia de la Corona d'Aragó	6	1	22		22	
364017	Pensament i Política en el món contemporani	6	1 / 2	27	39	66	
364018	Pensament, Religió i sabers a l'època moderna	6	1 / 2	32	43	75	

En el punt 3.8.2. es fa una valoració del rendiment de les notes a partir de les dades disponibles de rendiment d'actes. No obstant cal tenir en compte que en cada assignatura, i segons el sistema d'avaluació marcat en els Plans Docents, el nombre d'alumnes suspesos i que es veuen obligats a repetir en el curs següent, varia d'una matèria a una altra. El problema de que hi hagi un nombre molt elevat de repetidors en certes assignatures fa que s'incrementi el nombre de matriculats en aquestes assignatures en el curs següent. Les dades s'extreuen del GIGA, en l'aplicatiu dels Caps d'estudis.

Respecte del altres graus de la Universitat de Barcelona el Grau d'Història representa un

2,99%. I el seu pes respecte els graus de les altres universitats catalanes és del 54,3 %.

La formació prèvia que tenen els estudiants a l'incorporar-se als estudis d'Història és l'adequada, tenint en compte l'evolució de l'ensenyament secundari en els darrers anys. Segons la memòria de verificació el perfil d'ingrés és recomanable que els estudiants que decideixin accedir al Grau d'Història hagin adquirit coneixements relacionats amb la Història en l'ensenyament secundari, però també amb la Filosofia, la Literatura i la Geografia. Els plans d'estudis de Batxillerat contemplen aquestes matèries així com les competències en expressió oral i escrita, de comprensió lectora i actitud analítica. No obstant això s'observa un canvi en el bagatge cultural dels estudiants més joves respecte d'aquells que responen a altres tipologies esmentades més amunt. Aquesta circumstància obliga el professorat a buscar les eines per tal que es puguin assolir totes les competències pròpies de l'ensenyament d'Història i que s'assoleixin els continguts dissenyats en el Pla d'Estudis. Un altre element a considerar és el coneixement que tenen els alumnes de nou ingrés de la llengua estrangera, principalment l'anglès, cosa que permet reballar amb documents escrits en aquesta llengua dins d'algunes assignatures. Al contrari, i tal com recomana la memòria de verificació, hi ha un desconeixement de la llengua llatina, fins i tot en aquell alumnat més interessat per les èpoques antiga i medieval. Aquest fet també obliga el professorat a buscar les eines didàctiques més eficaces per aconseguir, en els casos en que sigui necessari, les competències en aquesta llengua.

A aquestes consideracions cal afegir la importància que té la qüestió vocacional pel coneixement en l'àmbit de la Història i que és un element cabdal a l'hora d'escollir aquests estudis, aspecte que es dona en la majoria de l'alumnat de nou ingrés.

Pel que fa a la captació dels alumnes el Consell d'Estudis i la Comissió Acadèmica de la Facultat, valoren cada curs tot el referent a l'organització de la Jornada de Portes Obertes, incorporant cada any aspectes que s'han millorat respecte de l'anterior. Igualment, i juntament amb la Secretaria, es planifiquen les sessions informatives prèvies a la matriculació, aportant millores cada curs que permeten agilitzar el procés de matriculació. Es valora la importància que té la informació que ha d'aparèixer al web de la Facultat ja que d'aquesta depèn l'ingrés de nous estudiants i que aquests s'adiguin al perfil d'estudiant propi d'Història. No obstant hi ha l'opinió generalitzada que cal millorar molt la Jornada de Portes Obertes, tema que s'ha tractat en cursos anteriors. Cal una millor coordinació amb Futurs UB i cal aconseguir eines que atreguin els estudiants cap a l'ensenyament d'Història i cap a la Facultat. També caldria saber amb més detall quina és la feina i les competències de Futurs UB, quines eines disposen i quines facilitats ofereixen per fer difusió dels ensenyaments. També es posa de manifest que caldria millorar molt, per part de Futurs UB, la coordinació del Saló Futura, sobretot en la formació dels estudiants/ becaris que hi participen. I aquest servei de la Ub hauria de planificar amb temps i coordinar-se amb els Caps d'Estudis en l'organització de la informació d'aquest Saló, fonamental per la captació d'alumnes. Veient la trajectòria d'aquest curs i dels anteriors, l'organització de la UB pel que fa al Saló Futura sempre és bastant deficient.

3.2. Plans docents

El Cap d'Estudis del Grau d'Història, Dr. Daniel Piñol Alabart, realitza la valoració de les dades proporcionades pel Servei de Planificació Academicodocent. El Consell d'Estudis, seguint les normes reguladores dels plans docents de les assignatures per als ensenyaments de la UB (Consell de Govern de la universitat, 6 de juliol de 2006), fa un seguiment del procés d'elaboració, aprovació i publicació dels Plans Docents.

Segons les dades proporcionades el percentatge de plans docents respecte el total d'assignatures amb pla docent publicat és del 100%. El Grau d'Història, des dels inicis de la

implantació, ha publicat tots els Plans Docents de cada una de les assignatures i, quan ha estat necessari, s'han introduït els canvis que s'ha considerat pertinents. Aquests plans docents estan publicats a la web de l'ensenyament juntament amb tota la informació corresponent a cada assignatura. A la vegada, quan una assignatura té el seu espai propi al Campus Virtual, els Plans Docents també apareixen en aquests espais.

L'estructura dels Plans Docents s'adequa a cada assignatura partint d'uns paràmetres marcats pel Consell d'Estudis i que s'adeqüen a la matèria a impartir, al calendari, a la normativa d'avaluació continuada i a qüestions estrictament didàctiques. En el seguiment que es fa de cada un dels Plans Docents es detecten qüestions que són susceptibles de millora i que generalment fan referència a les hores de dedicació, als continguts de la matèria i al sistema d'avaluació. La revisió detallada permet modificar les errades que es detecten i introduir millores en els Plans Docents abans de la publicació definitiva. Així es detecta una millora generalitzada en els Plans Docents del curs 2011-12 respecte del curs anterior, fruit de la revisió i el control per part dels directors de Departament i del Consell d'Estudis.

En la majoria de Plans Docents no hi consten la ponderació de les proves d'avaluació i tampoc no es fa referència a l'esforç que han de fer els estudiants en les diferents activitats a dur a terme. Aquesta mancança es pal·liarà veient els resultats de les enquestes d'avaluació de l'activitat docent, que valoren negativament els aspectes relacionats amb l'avaluació. No és habitual indicar el nombre de pàgines dels treballs o exercicis, tipus de lectures o textos a treballar. En els casos en els que hi ha alguna mena d'orientació al respecte s'indica en l'apartat de la metodologia.

Malgrat aquestes qüestions puntuals la tasca del Consell d'Estudis i dels Departaments va adreçada a millorar tots els aspectes dels Plans Docents, sobretot aquells que afecten a l'avaluació, com s'ha dit, i també als continguts. En aquests es vetlla perquè els blocs temàtics s'adeqüin als objectius de les assignatures.

3.3. Pràctiques externes

El Cap d'Estudis d'Història, Dr. Daniel Piñol, informa que al curs 2011-2012 encara no s'han implantant les pràctiques externes. En el Consell d'Estudis s'ha nomenat un coordinador de pràctiques que ha començat a treballar, juntament amb els altres coordinadors de la Facultat, en la recerca de convenis amb institucions així com en la planificació de les pràctiques. També des de la Secretaria s'ha treballat en l'apartat administratiu per tal de planificar el procés de matriculació. Aquest procés s'ha realitzat en el marc del protocol de pràctiques externes elaborat per la Facultat, seguint les directrius generals donades per la UB. Al no estar implantades aquestes pràctiques, no es pot valorar el nombre d'alumnes que fan pràctiques ni tampoc es pot valorar el paper dels tutors.

El percentatge d'alumnes que realitzen pràctiques externes no curriculars és del 22%, essent el primer curs que s'implanta ja que és el moment en que els alumnes de Grau que van començar el curs 2009-2010 arriben al tercer curs. Es el moment també en que s'interessen més pel món laboral, busquen la informació pertinent a través de la web de la Facultat i es preocupen de buscar institucions on poder fer les pràctiques, sempre segons els seus propis interessos formatius.

http://www.ub.edu/facgh/practiques_curriculars/presentacio.htm

3.4. Mobilitat nacional i internacional

El Cap d'Estudis d'Història, Dr. Daniel Piñol, informa que al curs 2011-2012 s'ha començat a treballar, juntament amb els altres ensenyaments de la Facultat de Geografia i Història, en els programes de mobilitat nacional i internacional que seran aplicables en cursos posteriors. També es fa un seguiment exhaustiu del protocol administratiu per sol·licitar la mobilitat, la manera de fixar els acords acadèmics i el creditatge amb les universitats d'acollida de forma que s'evitin errors en les equivalències que puguin perjudicar l'alumnat acollit als programes de mobilitat.

No hi ha dades disponibles sobre el nombre d'alumnes estrangers que participen en programes de mobilitat. El nombre d'alumnes de la UB que participa en programes internacionals de mobilitat és del 0'44 %. No es pot valorar respecte del curs 2010-11 ja que no es disposen de dades per aquell curs. Ara bé. Es pot considerar que el percentatge és molt baix i pot estar motivat per qüestions econòmiques per una banda, però també per qüestions acadèmiques. Es a dir, els estudiants no troben les equivalències adequades (ni en creditatge ni en continguts d'assignatures) en els plans d'estudis de les universitats d'acollida. Caldrà, doncs, dur a terme accions informatives sobre els avantatges de la mobilitat estrangera, informació que hauria de dur-se a terme des de l'Oficina de Relacions Internacionals i coordinada per la Comissió de Relacions Internacionals de la Facultat.

Respecte els estudiants d'universitats espanyoles que arriben a la UB en programes nacionals de mobilitat, el nombre és de 1,56 %. I no es disposa de dades d'alumnes de la UB que van a universitats espanyoles.

3.5. Treball final de grau

El Cap d'Estudis d'Història, Dr. Daniel Piñol, informa que el Treball de Fi de Grau s'implantarà, seguint el calendari marcat, en el curs 2012-2013. No obstant, juntament amb els altres ensenyaments de la Facultat i a partir de la Normativa del Treball Fi de Grau aprovada per la UB, s'ha elaborat i aprovat per Junta de Facultat el protocol específic del centre. També, durant el curs 2011-2012, s'ha elaborat el Pla Docent de l'assignatura Treball Fi de Grau a partir dels treballs de la Comissió. Aquest Pla Docent conté uns blocs temàtics corresponents a grans àrees de coneixement de la Història, equivalents als departaments que participen majoritàriament en el Grau d'Història. La Comissió del Treball de Fi de Grau està integrada pel professorat que participa en el Consell d'Estudis.

http://www.ub.edu/facgh/tfg/tfg_protocol_fgih.pdf

3.6. Queixes, reclamacions i suggeriments

Les queixes i reclamacions es poden recollir segons els mecanismes amb que compta la Facultat de Geografia i Història. Quan arriben les queixes es deriven a l'òrgan competent per a que es resolguin a la major brevetat possible. El centre no disposa de dades quantificables pel que fa a l'ensenyament d'Història, però es pot afirmar que les reclamacions que arriben al Cap d'Estudis són resoltes amb la màxima celeritat, fins i tot quan després es deriven als Directors de Departament. La majoria de queixes que arriben es refereixen a incompliments per part del professorat en l'avaluació, sobretot, en el retard en publicar les notes de les proves d'avaluació. En aquest aspecte cal millorar, tot i que en cada curs es duen a terme accions

informatives adreçades al professorat indicant l'obligació que té d'informar de les qualificacions dins els terminis establerts per la normativa.

http://www.ub.edu/facgh/dubtes_queixes/formulari_ca.htm

3.7. Professorat

El Cap d'Estudis del Grau d'Història, Dr. Daniel Piñol Alabart, realitza la valoració de les dades proporcionades per pel Servei de Planificació Academicodocent. Segons aquestes dades el nombre de professors/es adscrits al Grau d'Història i segons consta en la informació publicada al GRAD és de 103, amb un descens de 14 respecte del que es publica a la Memòria del Grau, que és de 117. Un 92,82 % del professorat té el títol de doctor i un 68,29 % és professorat ordinari, entre catedràtics, titulars i agregats. Només un 6,53 % és professorat lector i un 22,05% és professorat associat. Aquestes dades revelen també l'alta qualificació del professorat de l'ensenyament d'Història, no només en el professorat ordinari si no també en els altres nivells.

3.8. Resultats

3.8.1 Satisfacció de l'alumnat amb l'acció docent i la planificació d'assignatures

El Cap d'Estudis d'Història, Dr. Daniel Piñol informa que la valoració de la satisfacció de l'alumnat amb l'acció docent i la planificació de les assignatures es basa en les enquestes de l'avaluació docent. No obstant la participació en les enquestes, en general, és més baixa que en el curs 2010-2011, any en que es va experimentar una millora notable en la participació. S'observa que la participació és més elevada al primer semestre que no pas al segon, en tots els mòduls (28,65 % primer semestre / 22,3 % segon semestre, en el mòdul assignatura; 28,21 % primer semestre / 20,52% segons semestre, en el mòdul professorat). Pel que fa al percentatge de participació ajustada les xifres són similars a aquestes.

La tendència a la baixa que s'observa en les dades de les enquestes demostra que l'alumnat no està avesat a efectuar les enquestes on-line. Però també l'altre motiu és que l'alumnat veu poca utilitat en aquestes enquestes, sobretot perquè els resultats no s'apliquen després en l'actuació del professorat, en la millora de la docència i en l'avaluació dels aprenentatges. Els alumnes veuen com es repeteixen reiteradament els incompliments per part del professorat en els aspectes en que s'han avaluat negativament. En els casos en que existeixen enquestes els resultats són positius, excepte en casos molt puntuals. En aquests les puntuacions més negatives responen a l'avaluació, que no queda ben explicada a l'inici de curs, malgrat que en tots els plans docents s'especifiquin les proves d'avaluació, tot i que no sempre amb el valor ponderat i el percentatge de cada prova. També hi ha baixes puntuacions en la forma d'impartir la docència en alguns casos puntuals o, alguns comentaris es refereixen a la manca de rigurositat a l'hora de finalitzar els programes de les assignatures. A nivell global, però, l'alumnat valora positivament l'ensenyament d'Història.

La valoració que fa l'alumnat dels espais i els equipaments és del 7,16 i el grau de satisfacció dels estudiants amb les instal·lacions del centre és del 6,27, dades que augmenten lleugerament respecte el curs anterior. També hi ha un lleuger augment, del 6,57 del curs 2010-2011 es passa un 7,11 en el curs 2011-2012, en la satisfacció dels estudiants amb els recursos didàctics. En canvi, en la satisfacció dels estudiants amb el material d'estudis i

consulta de les assignatures, s'experimenta un lleuger descens, passant del 7,34 al 7,29 en el curs 2011-2012. Aquest descens es relaciona amb la valoració negativa que fa l'alumnat sobre l'ús de tecnologies a l'aula per part del professor o per la no activació del Campus en algunes assignatures.

3.8.2 Rendiment acadèmic

El Cap d'Estudis d'Història, Dr. Daniel Piñol, informa que la taxa de rendiment, segons consta en la taula de dades i indicadors del Servei de Planificació Acadèmicodocent, és del 70,54 %, amb un descens de quatre punts respecte el curs anterior. Aquesta dada va paral·lela a l'augment de l'abandonament, del que ja se n'ha parlat a l'apartat 3.1. Si es repassen les dades procedents del rendiment d'actes, que es troben en el GIGA, aplicatiu per als Caps d'Estudis (vegi's la taula següent), es detecta una major dificultat per superar alguna de les assignatures que formen part del grup d'assignatures de Formació Bàsica. Aquestes matèries pretenen aportar un complement necessari per a la formació dels estudiants, però no són enteses en aquest sentit pels estudiants. Això fa que, per exemple, Art i Història, sigui la que té una taxa d'èxit més baixa, d'un 0,7. A més, és l'assignatura que té més alumnes matriculats ja que, als alumnes de nou accés, cal sumar-hi els suspesos de cursos anteriors. Aquesta tendència es repeteix respecte del curs anterior.

La taxa de no presentats augmenta en les assignatures de primer respecte de les de segon a causa del nombre d'alumnes repetidors. Alguns d'aquests es podrien considerar que abandonen, malgrat que estiguin matriculats però, al no realitzar les proves d'avaluació, comptabilitzen com a no presentats. Les assignatures de primer curs amb més no presentats són tres assignatures de segon semestre, tendència que no es repeteix en els altres cursos. Sí que es detecta alt nombre de no presentats en assignatures de tipus teòric com ara Pensar la Història.

La taxa global d'alumnes repetidors en el Grau d'Història és del 25,48%. Aquesta taxa es relaciona amb la taxa d'abandonament, que és del 27,60 %. Ambdues han augmentat respecte el curs anterior, possiblement com a conseqüència del nombre d'alumnes que ingressen a l'ensenyament en segons i terceres preferències. No obstant, al no disposar de dades objectives, no es pot afirmar que aquesta sigui l'única causa.

Cal dir que a la Facultat no està implantat el Pla d'Acció Tutorial (PAT) element que seria essencial per millorar qüestions relacionades amb la matrícula, l'abandonament, el procés d'aprenentatge i, en conseqüència l'avaluació i el nivell de rendiment.

En la *Memòria de Verificació del Grau en Història* es diu que és fonamental que l'elecció del Grau d'Història per part dels nous estudiants ha de respondre "...a una inquietud real de l'estudiant per les qüestions i el treball propis de la Història". Aquest perfil, en el cas dels alumnes que entre en segons i terceres preferències, no es dona o és menys habitual trobar-lo en aquesta tipologia d'alumnat. Això fa que, tal com s'ha indicat, sigui més probable que els estudiants abandonin els estudis. Igualment en la dita memòria s'exposa la qüestió del Pla d'Acció Tutorial i els avantatges que comporta la seva implantació. Però el PAT no està desenvolupat encara a la Facultat de Geografia i Història, tot i que s'està treballant per poder-lo implantar en el curs 2013-14. Sí que es desenvolupen altres accions que ja preveu la Memòria, sobretot les sessions informatives, les sessions d'acollida o les Jornades d'Orientació organitzades juntament amb el SAE. Tots aquests elements ajuden i haurien d'ajudar en un futur a reduir la taxa d'abandonament, per exemple, o millorar les taxes de rendiment.

Taula 3: Rendiment d'actes (Font: GIGA-Aplicatiu Cap d'Estudis /Rendiment d'actes)

Curs	Semestre	Codi	Assignatura	APROVATS	SUSPESOS	TOTAL	TAX EXIT	TAX REND	TAX NP
1	1	361400	Pensar la Història: escoles, teories i interpretacions	268	139	407	0,8	0,6585	0,2187
1	1	361402	Arqueologia	258	155	413	0,8	0,6247	0,1864
1	2	361405	Fonts Històriques	272	152	424	0,8	0,6415	0,1934
1	1	361407	Antropologia i Història	295	122	417	0,9	0,7074	0,2158
1	2	361408	Geografia i Història	304	122	426	1	0,7136	0,2817
1	1	361409	Art i Història	270	182	452	0,7	0,5973	0,177
1	2	361410	Prehistòria	268	128	396	0,9	0,6768	0,2348
1	2	361411	Història Antiga	282	121	403	0,9	0,6998	0,2208
2	2	361401	Recursos Informàtics i mètodes quantitius	198	50	248	1	0,7984	0,1976
2	2	361403	Paleografia i Diplomàtica	210	59	269	1	0,7807	0,1933
2	1	361404	Epigrafia i Numismàtica	188	87	275	0,8	0,6836	0,1455
2	1	361406	Gènere i Història	245	23	268	1	0,9142	0,0448
2	1	361412	Història Medieval	214	39	253	1	0,8458	0,1146
2	1	361413	Història Moderna	224	47	271	0,9	0,8266	0,0664
2	2	361414	Història Contemporània	197	58	255	0,9	0,7725	0,1216
2	2	361415	Món Actual	213	57	270	0,9	0,7889	0,1444
3	Anual	361416	Història d'Amèrica	150	26	184	0,9	0,8152	0,0435
3	1	361417	Història d'Àfrica	161	5	182	1	0,8846	0,0879
3	1	361419	Història de la Cultura i de les insitucions europees	163	15	186	0,9	0,8763	0,043
3	1	361420	Prehistòria de la Península Ibèrica	172	4	184	1	0,9348	0,0435
3	2	361421	Hispania Antiga	162	10	185	0,9	0,8757	0,0703
3	1	361422	Història Medieval d'Espanya	161	0	164	1	0,9817	0,0183

3	1	361423	Història Medieval de Catalunya	155	3	163	1	0,9509	0,0307
Opt.	1	364002	Bizanci i Islam (A)	18	0	21	1	0,8571	0,1429
Opt.	2	364002	Bizanci i Islam (B)	21	0	22	1	0,9545	0,0455
Opt.	1	364004	Cultura Ibèrica	14	4	20	0,8	0,7	0,1
Opt.	1	364006	Economia i Societat al món contemporani	38	4	45	0,9	0,8444	0,0667
Opt.	1	364011	Història d'Amèrica Contemporània	15	6	27	0,7	0,5556	0,2222
Opt.	1	364014	Història de l'Antiguitat Tardana	22	0	23	1	0,9565	0,0435
Opt.	1	364016	Paleografia de la Corona d'Aragó	21	1	22	1	0,9545	0
Opt.	1	364017	Pensament i Política al món contemporani (A)	26	0	27	1	0,963	0,037
Opt.	2	364017	Pensament i Política al món contemporani (B)	29	3	39	0,9	0,7436	0,1795
Opt.	1	364018	Pensament, Religió i sabers a l'època moderna (A)	14	8	32	0,6	0,4375	0,3125
Opt.	2	364018	Pensament, Religió i sabers a l'època moderna (B)	39	2	43	1	0,907	0,0465

4. PROPOSTES DE MILLORA

4.1. Disseny, implementació i seguiment de les accions de millora

«La implantació del SAIQU http://www.ub.edu/facgh/el_sistema_de_qualitat_de_la_facultat.pdf assegura una revisió periòdica de tots els processos i una retroalimentació contínua del sistema. La creació de la comissió de qualitat del centre http://www.ub.edu/facgh/composicio_comissio_de_facultat.pdf és l'eina que permet fer un seguiment dels indicadors de cada procés que han de ser analitzats per la comissió i presentats als equips de govern dels centres perquè proposin i portin a terme les accions correctives de millora que considerin necessàries.

Així mateix, el fet que el SAIQU sigui general per a tots els centres permet revisar-lo i actualitzar-lo sota el guiatge de l'Agència de Polítiques i de Qualitat de la UB. D'aquesta manera es dona una resposta institucional a les necessitats diverses que es presenten durant el desplegament del SAIQU.»

4.2. Propostes de millora que es deriven de la valoració que es fa del desplegament de la titulació, incloent-hi totes les propostes de modificació i pla de seguiment.

**En el document d'AQU Catalunya ["Processos per a la comunicació i/o avaluació de les modificacions introduïdes en els títols universitaris de grau i màster"](#). s'especifiquen les modificacions a què es pot sotmetre un títol universitari i la classificació d'aquestes modificacions segons la seva tipologia (no substancial i substancials autoritzables o no autoritzables)*

PROPOSTES DE MILLORA

Modificació / Proposta de millora	Responsable de la implantació de la millora al centre	Caràcter de la millora ^(1,2 o 3)	Calendari	Estat proposta de modificació (4,5,6)
Informació pública				
Millorar la web de la facultat	Deganat	2	2012-13	6
Revisar els Plans Docents amb especial atenció a l'apartat de l'avaluació. Millorar la informació del GRAD.	Deganat Consell d'Estudis Departaments	2	2012-13	5

Captació, admissió i matrícula d'estudiants (PEQ 030)				
Millorar la Jornada de Portes Obertes i la coordinació amb Futurs UB	Deganat Cap d'Estudis	2	2012-13	5
Controlar el procés de matrícula i capacitats dels grups per tal d'evitar desequilibris de matrícula en els diferents grups de cada assignatura	Cap d'Estudis	2	2012-13	6
Planificació i gestió docent (PEQ 060)				
Revisió dels horaris i la planificació de les assignatures, sobretot les optatives donant una oferta d'optativitat suficient i raonada	Consell d'Estudis	2	2012-13	6
Gestió de les pràctiques externes (PEQ 070)*				
Preparar el procés d'implantació de les pràctiques externes amb l'establiment de contactes i convenis de pràctiques amb empreses	Deganat Consell d'Estudis	2	2012-13	5
Gestió de la mobilitat del estudiant (PEQ 080 / PEQ 090)*				
Millorar la informació i coordinar amb l'Oficina de Relacions Internacionals i la Comissió de Relacions Internacionals de la Facultat	Deganat Comissió de Relacions Internacionals	2	2012-13	4
Treball Final de Grau*				
Realitzar sessions informatives per explicar el caràcter, les característiques i el procés d'elaboració del TFG	Consell d'Estudis	2	2012-13	5
Preparar el procés d'implantació del TFG	Deganat Consell d'Estudis	2	2012-13	5
Queixes, reclamacions i suggeriments (PEQ 100)				
Implantar el sistema de reclamacions de la Facultat	Secretaria Facultat	2	2012-13	5
Resultats (PEQ 130) –l'apartat de rendiment acadèmic i de satisfacció dels estudiants				
Implantar el PAT	Facultat Consell d'Estudis	2	2013-14	2

**El centre ha d'eliminar aquest procediments si no és aplicable segons l'any d'inici i calendari d'implementació del Grau en concret.*



- (1) *proposta de millora que no contempla AQU en els seu document sobre "Processos per a la comunicació i/o avaluació de les modificacions introduïdes en els títols universitaris de grau i màster".*
- (2) *requereix una modificació no substancial.*
- (3) *Requereix una modificació substancial autoritzable*

- (4) *Pendent implementar*
- (5) *En procés d'implementació.*
- (6) *Implementada*

4.3. Seguiment de les accions de millora del curs 09/10 i 10/11

ACCIONS DE MILLORA SEGONS ESTAT D'IMPLEMENTACIÓ

Proposta de millora	Estat de la proposta de modificació ^(4,5,6)	Observacions
Informació pública		
Valoració de la ubicació d'algunes assignatures en el Pla d'Estudis movent-les del semestre on estan actualment cap a un altre que s'adigui més amb la lògica de l'ensenyament. Aquesta qüestió no afectaria a la distribució de les matèries.	5	Estava prevista per al curs 2013-14 però s'ha fet un seguiment en el curs 2012-13.
Captació, admissió i matrícula d'estudiants (PEQ 030)		
Millorar en l'organització de la Jornada de Portes Obertes i coordinació més acurada amb Futurs UB.	4	No s'ha aconseguit
Fer difusió del perfil de l'estudiant d'Història a través dels diferents canals d'informació de que disposa la Facultat.	6	S'ha publicat a la web
Millorar en l'organització de les sessions informatives prèvies a la matriculació per explicar tots els processos administratius, el contingut i el perfil de l'estudiant d'Història	6	S'ha aconseguit fer més entenedora la informació del procés de matriculació
Planificació i gestió docent (PEQ 060)		
Reunions amb els coordinadors de les assignatures per millorar la informació dels Plans Docents i el sistema d'avaluació.	5	S'han donat indicacions als coordinadors a través del Consell d'Estudis, no amb reunions
Gestió de les pràctiques externes (PEQ 070)*		
Preparar el procés d'implantació de les pràctiques externes	5	S'han nomenat coordinadors i s'han realitzat reunions preparatòries
Treball Final de Grau*		
Realitzar sessions informatives per explicar el caràcter del TFG	6	S'han dut a terme aquestes sessions
Preparar el procés d'implantació del TFG	6	S'ha revisat la normativa i s'ha



		elaborat un protocol
Queixes, reclamacions i suggeriments (PEQ 100)		
Millorar els circuits pels quals arriben les queixes, reclamacions i suggeriments de part dels alumnes	6	S'ha activat la bústia de queixes a la web de la Facultat
Resultats (PEQ 130) —l'apartat de rendiment acadèmic i de satisfacció dels estudiants		
Desenvolupar accions per millorar el rendiment de les enquestes d'avaluació de l'activitat docent fomentant la participació de l'alumnat i una major implicació del professorat.	6	S'han enviat missatges al professorat per a que expliqui la importància de les enquestes i també s'han enviat missatges a l'alumnat.

- (4) *Pendent implementar*
- (5) *En procés d'implementació.*
- (6) *Implementada*

5. EL SISTEMA D'ASSEGURAMENT INTERN DE LA QUALITAT (SAIQU) COM A EINA PER AL SEGUIMENT DE LES TITULACIONS DEL CENTRE

La Junta de Facultat de Geografia i Història vol refermar la seva voluntat d'assolir els màxims nivells de qualitat i d'excel·lència en totes les activitats que desenvolupa el centre i, per fer-ho, encomana a la Comissió de Qualitat del Centre que sigui la garant del compliment dels requisits i procediments d'assegurament intern de la qualitat (SAIQU).

El sistema de qualitat de la facultat integra totes les activitats relacionades amb la garantia de qualitat dels graus i els màsters oficials i desplega el Sistema d'Assegurament Intern de la Qualitat (SAIQU) com a l'instrument que ha d'utilitzar tant en la fase de disseny dels ensenyaments com en la del seguiment continu d'aquests per assegurar l'assoliment dels objectius associats a la formació.

Durant el procés d'elaboració dels informes de seguiment dels ensenyaments del centre (Graus i Màsters), els Caps d'estudis dels graus i els coordinadors dels màsters, que els han elaborat, han informat i han treballat prèviament amb els consells d'estudis i les comissions de màsters, han informat a la Comissió Acadèmica i a la Comissió de Màsters de la Facultat i, finalment, a la Comissió de Qualitat del Centre que en dona el vist i plau.

La facultat de Geografia i Història té aprovat el document de política i objectius de qualitat, que especifica el seu compromís i les línies de actuació en aquest àmbit i on també hi ha dissenyat el mapa amb la gestió dels processos del SAIQU (http://www.ub.edu/facgh/el_sistema_de_qualitat_de_la_facultat.pdf).

En el transcurs de les sessions portades a terme al llarg del curs 11-12, s'ha proposat impulsar una reforma de la Comissió de Qualitat de la Facultat, per tal de modificar la composició i posar èmfasi en la necessitat de donar rellevància a la tasca de supervisió de la qualitat dels processos que es desenvolupen al centre. Entre les noves prioritats que es proposen per al 12-13 cal esmentar l'elaboració d'una memòria de centre, la realització d'informes de caràcter monogràfic sobre aspectes acadèmic-docents i el seguiment específic de l'assignatura de TFG, així com l'organització d'una jornada sobre experiències docents.

Durant el procés d'elaboració dels informes ha estat de gran utilitat l'existència de la web de Seguiment elaborada des de l'AQUB, on es troben recollits els indicadors i dades que permeten l'anàlisi del desplegament de les titulacions. L' AQUB proporciona guies de suport i la plantilla general per l'elaboració dels informes de seguiment, si bé s'ha detectat una certa dispersió en les dades a l'hora de fer la cerca d'alguns indicadors bàsics per a poder elaborar l'informe.

Finalment, la Facultat ha de reflexionar sobre les dades i indicadors i prendre decisions per millorar les deficiències que es detectin, quan aquestes siguin responsabilitat del centre.

Un cop revisats tots els informes de seguiment dels graus i màsters del centre (curs 2011-2012) la Comissió de Qualitat del Centre es reunirà per revisar els procediments aprovats.

DADES I INDICADORS INFORME SEGUIMENT CURS 2011-12

Dades generals	Nom de l'ensenyament de grau	Història	Any en que es va començar a impartir l'ensenyament		2009-2010																																																																																																				
	Curs acadèmic		2011-2012	Oferta de places		350																																																																																																			
		G1016	Nº estudiants nou accés		337																																																																																																				
			Nº total matriculats		930																																																																																																				
			Graduats al darrer curs		0																																																																																																				
Procés	Indicador	Descripció	Curs 2009-10	Curs 2010-11	Curs 2011-12																																																																																																				
C a p t a c i ó , a d m i s s i ó	Demanda en primera opció (peq030b)	Total de sol·licituds en primera preferència respecte al nombre places	0,85	0,86	0,86																																																																																																				
	Demanda total (peq030a)	Nº total sol·licituds respecte places ofertes	2,59	2,85	3,19																																																																																																				
	Nota de tall (peq030d)	Nota admissió darrer estudiant admès a l'ensenyament	5,00	5,00	5,00																																																																																																				
	Nota quintil (peq030e)	Valor nota admissió del quintil	7,66	9,51	8,20																																																																																																				
	Taxa matriculació en primera opció (peq030f)	Matriculats en 1ª pref. respecte total de sol·licituds en 1ª pref.	0,83	0,92	0,74																																																																																																				
	Estudiants temps complet (peq030g)	Percentatge estudiants matriculats a temps complet	79,1%	80,7%	81,6%																																																																																																				
	Pes de l'ensenyament al total del sistema català (peq030c)	Percentatge d'estudiants matriculats a l'ensenyament de la UB respecte al total d'estudiants matriculats a les universitats públiques catalanes	No disponible	1,0%	No disponible																																																																																																				
	Pes de l'ensenyament a la UB (graus) (peq030k)	Percentatge d'estudiants matriculats a l'ensenyament respecte al total d'estudiants de graus de la UB	3,47%	2,98%	2,99%																																																																																																				
	Perfil d'ingrés (peq030h)	Percentatge dels estudiants de nou ingrés que compleixen amb el perfil d'ingrés suggerit per cursar l'ensenyament respecte al nombre total d'estudiants de nou ingrés.	No aplica	No disponible	No disponible																																																																																																				
		Estudiants de nou accés matriculats segons nota d'accés. Curs 2011-12	<table border="1"> <thead> <tr> <th>Nota</th> <th>Via 0: PAAU</th> <th>Via 7: PAAU amb estudis iniciats</th> <th>Via 4: FP2 o MP3 o AAiOA o CFGS</th> <th>Via 8: FP2 o MP3 o AAiOA o CFGS amb estudis iniciats</th> <th>Via 2: diplomad, llicenciat o assimilad</th> <th>Via 9: majors de 25 anys</th> <th>Via 10: majors de 40 anys</th> <th>Via 11: majors de 45 anys</th> </tr> </thead> <tbody> <tr> <td>05 - <06</td> <td>37</td> <td>30</td> <td>3</td> <td>1</td> <td>2</td> <td>17</td> <td></td> <td>0</td> </tr> <tr> <td>06 - <07</td> <td>48</td> <td>21</td> <td>3</td> <td>1</td> <td>9</td> <td>9</td> <td></td> <td>0</td> </tr> <tr> <td>07 - <08</td> <td>48</td> <td>8</td> <td>1</td> <td>0</td> <td>4</td> <td>4</td> <td></td> <td>0</td> </tr> <tr> <td>08 - <09</td> <td>30</td> <td>6</td> <td>4</td> <td>2</td> <td>1</td> <td>3</td> <td></td> <td>0</td> </tr> <tr> <td>09 - <10</td> <td>13</td> <td>4</td> <td>0</td> <td>0</td> <td>1</td> <td>0</td> <td></td> <td>0</td> </tr> <tr> <td>10 - <11</td> <td>11</td> <td>1</td> <td>0</td> <td>0</td> <td></td> <td></td> <td></td> <td></td> </tr> <tr> <td>11 - <12</td> <td>6</td> <td>0</td> <td>0</td> <td>0</td> <td></td> <td></td> <td></td> <td></td> </tr> <tr> <td>12 - <13</td> <td>3</td> <td>1</td> <td>1</td> <td>0</td> <td></td> <td></td> <td></td> <td></td> </tr> <tr> <td>13 - 14</td> <td>0</td> <td>0</td> <td>0</td> <td>0</td> <td></td> <td></td> <td></td> <td></td> </tr> <tr> <td>Nota no requerida</td> <td></td> <td></td> <td></td> <td></td> <td></td> <td></td> <td>0</td> <td></td> </tr> </tbody> </table>	Nota	Via 0: PAAU	Via 7: PAAU amb estudis iniciats	Via 4: FP2 o MP3 o AAiOA o CFGS	Via 8: FP2 o MP3 o AAiOA o CFGS amb estudis iniciats	Via 2: diplomad, llicenciat o assimilad	Via 9: majors de 25 anys	Via 10: majors de 40 anys	Via 11: majors de 45 anys	05 - <06	37	30	3	1	2	17		0	06 - <07	48	21	3	1	9	9		0	07 - <08	48	8	1	0	4	4		0	08 - <09	30	6	4	2	1	3		0	09 - <10	13	4	0	0	1	0		0	10 - <11	11	1	0	0					11 - <12	6	0	0	0					12 - <13	3	1	1	0					13 - 14	0	0	0	0					Nota no requerida							0				
Nota	Via 0: PAAU	Via 7: PAAU amb estudis iniciats	Via 4: FP2 o MP3 o AAiOA o CFGS	Via 8: FP2 o MP3 o AAiOA o CFGS amb estudis iniciats	Via 2: diplomad, llicenciat o assimilad	Via 9: majors de 25 anys	Via 10: majors de 40 anys	Via 11: majors de 45 anys																																																																																																	
05 - <06	37	30	3	1	2	17		0																																																																																																	
06 - <07	48	21	3	1	9	9		0																																																																																																	
07 - <08	48	8	1	0	4	4		0																																																																																																	
08 - <09	30	6	4	2	1	3		0																																																																																																	
09 - <10	13	4	0	0	1	0		0																																																																																																	
10 - <11	11	1	0	0																																																																																																					
11 - <12	6	0	0	0																																																																																																					
12 - <13	3	1	1	0																																																																																																					
13 - 14	0	0	0	0																																																																																																					
Nota no requerida							0																																																																																																		

i m a t r i c u l a c i ó	Estudiants matriculats per numero de crèdits	Crèdits Matriculats	Nº Alumnes
		<15	1
		<30	0
		<45	41
		>=45	295
	Estudiants matriculats de per província de procedència	Província	Nº Alumnes
		Barcelona	290
		Girona	6
		Lleida	3
		Tarragona	13
		Resta de províncies i sense informar	25
	Estudiants matriculats per comarca de procedència	Comarca	Nº Alumnes
		Barcelonès	133
		Resta de comarques i sense informar	204
	Estudiants matriculats per estudis del pare	Nivell d'estudis	Nº Alumnes
		Altres / NS / NC	38
		Batxillerat o FP 2n grau	85
		Diplomat o Enginyer Tèc.	15
		Dr., Llicenciat, Enginyer o Arquitecte	54
		EGB o FP 1er grau	61
		Estudis primaris	75
		Sense estudis	9
	Estudiants matriculats per estudis de la mare	Nivell d'estudis	Nº Alumnes
		Altres / NS / NC	28
		Batxillerat o FP 2n grau	73
		Diplomat o Enginyer Tèc.	26
		Dr., Llicenciat, Enginyer o Arquitecte	63
EGB o FP 1er grau		66	
Estudis primaris		69	
Sense estudis		12	

Procés	Indicador	Descripció	Curs 2009-10	Curs 2010-11	Curs 2011-12	
Planificació i gestió docent + Desenvolupament de l'ensenyament	Assignatures amb pla docent publicat (peq060e)	Percentatge d'assignatures que tenen publicat a la web (GRAD) el seu pla docent respecte al total d'assignatures actives	100,00%	100,00%	100,00%	
	Assignatures de grau amb menys de 10 estudiants (peq060b)	Nº d'assignatures amb menys de 10 estudiants matriculats respecte total d'assignatures de l'ensenyament que s'oferten	0,00%	0,00%	0,00%	
	Estudiants repetidors per assignatura (peq060f) (Repetidors respecte total matriculats per assignatura. Veure document)	http://www.ub.edu/agenciaqualitat/seguiment/repetidorsgrau_11_12.pdf				
	Taxa estudiants repetidors per ensenyament	Percentatge d'estudiants que han matriculat alguna assignatura repetida respecte el total de matriculats.	No aplica	13,89%	25,48%	
	Taxa d'estudiants que realitzen el Treball Final de Grau (peq061a)	Percentatge d'estudiants que s'han presentat al TFG respecte al total d'estudiants matriculats	No aplica	No aplica	No aplica	
	Taxa d'estudiants que no aproven el Treball Final Grau (peq061b)	Percentatge d'estudiants que suspenen el TFG respecte al total d'estudiants matriculats	No aplica	No aplica	No aplica	
	Taxa d'estudiants amb alta qualificació del Treball Final Grau (peq061c)	Percentatge d'estudiants amb una qualificació del TFG >8 respecte al total d'estudiants que l'han aprovat	No aplica	No aplica	No aplica	
	Mètodes docents	Descripció	Percentatge d'hores de docència per tipologia de crèdit	Activitat		% hores
				Teoria		79,28%
				Pràctiques d'aula		17,22%
Pràctiques de laboratori				0,00%		
Pràctiques exteriors				0,00%		
Seminaris		3,50%				
Professorat	Dades	Descripció	Curs 2011-12			
	Nombre total de professorat segons memòria verificada	Nombre total de professorat segons memòria verificada	117			
	Nombre total de professorat (amb docència planificada GRAD)	Nombre total de professorat (amb docència planificada GRAD)	103			
	Docència impartida per doctors	Percentatge de docència impartida per doctors	92,82%			
	Percentatge de docència impartida segons la categoria del professorat	Catedràtic	14,10%			
		Catedràtic d'escola universitària	0,00%			
		Titulars i agregats	54,19%			
		Lectors	6,53%			
		Titular d'Escola Universitària	0,00%			
Associats i associats mèdics		22,05%				
Altres (ajudants, col·laboradors, emèrits, investigadors, visitants)		2,07%				
Sense especificar	1,07%					

Procés	Indicador	Descripció	Curs 2009-10	Curs 2010-11	Curs 2011-12
Gestió de les pràctiques externes	Valoració dels estudiants de les pràctiques no curriculars (peq 070b)	Nombre d'informes que valoren positivament les pràctiques no curriculars realitzades respecte del nombre total d'informes de valoració dels estudiants que varen realitzar pràctiques no curriculars el darrer curs acadèmic. Valor de referència: >7 (escala de referència d'1 a 10)	No aplica	No disponible	No disponible
	Valoració dels tutors de les pràctiques no curriculars (peq070c)	Nombre d'informes que valoren positivament les pràctiques no curriculars realitzades pels estudiants partit per nombre total d'informes dels tutors de pràctiques externes del darrer curs acadèmic. Valor de referència: >7(escala de referència d'1 a 10)	No aplica	No disponible	No disponible
	Taxa d'estudiants que realitzen pràctiques externes no curriculars (peq070d)	Percentatge d'estudiants que han realitzat pràctiques externes no curriculars respecte del total d'estudiants matriculats.	No aplica	No disponible	0,22%
	Valoració dels estudiants de les pràctiques curriculars (peq070e)	Nombre de memòries i/o informes que valoren positivament les pràctiques curriculars partit per nombre total d'informes de valoració dels estudiants matriculats en les pràctiques curriculars.	No aplica	No aplica	No aplica
	Valoració dels tutors de les pràctiques curriculars (peq070f)	Nombre d'informes que valoren positivament les pràctiques curriculars realitzades pels estudiants respecte del nombre total d'informes dels tutors de pràctiques externes.	No aplica	No aplica	No aplica
	Taxa d'estudiants que realitzen pràctiques externes curriculars (optatives) (peq070g)	Percentatge d'estudiants del darrer curs acadèmic que varen realitzar pràctiques externes curriculars (optatives) respecte al total d'estudiants matriculats.	No aplica	No aplica	No aplica
Gestió de la mobilitat i la internalització de l'estudiant	Estudiants estrangers en programes de mobilitat (peq080b1)	Percentatge d'estudiants estrangers en programes de mobilitat respecte al nombre total d'estudiants matriculats a l'ensenyament	No aplica	No disponible	No disponible
	Estudiants de la UB en programes de mobilitat internacional(peq080b2)	Percentatge d'estudiants de la UB en programes de mobilitat respecte al nombre total d'estudiants matriculats a l'ensenyament	No aplica	No disponible	0,44%
	Estudiants d'universitats espanyoles en programes de mobilitat (peq090a1)	Percentatge d'estudiants d'altres universitats espanyoles en programes de mobilitat nacional respecte al nombre total d'estudiants matriculats a l'ensenyament en curs acadèmic corrent	No aplica	0,00%	1,56%
	Estudiants de la UB en programes de mobilitat nacional (peq090a2)	Percentatge d'estudiants de la UB en programes de mobilitat nacional respecte al nombre total d'estudiants matriculats a l'ensenyament en curs acadèmic corrent	No aplica	0,00%	0,00%

G1016

Procés	Indicador	Descripció	Curs 2009-10	Curs 2010-11	Curs 2011-12	
R e s u l t a t s	Temps de resposta a les queixes rebudes al centre (peq100a)	Valor mitjà en dies del temps que es triga a donar resposta a una queixa rebuda al centre. <i>(Donar resposta vol dir realitzar una primera anàlisi de la queixa i iniciar els tràmits adients per resoldre aquesta (la desestimació de la queixa també és una resposta)).</i>	No aplica	No disponible	No disponible	
	Millores esdevingudes de les queixes, reclamacions i suggeriments rebuts (peq100c)	Nombre de propostes de millores aprovades per la seva implantació i que es van elaborar a partir de l'anàlisi de les queixes, reclamacions i suggeriments rebuts al centre al darrer curs.	No aplica	No disponible	No disponible	
	Taxa d'abandonament inicial (peq130f)	Percentatge d'estudiants de nou accés que no es tornen a matricular el curs següent	32,50%	20,41%	27,60%	
	Taxa de rendiment (peq130e)	Crèdits ordinaris superats respecte el total de crèdits ordinaris matriculats	71,10%	74,45%	75,01%	
	Taxa de rendiment desagregada per nota d'accés	Nota d'accés	Taxa	G1016		
		05 - <06	59,33%			
		06 - <07	62,33%			
		07 - <08	68,28%			
		08 - <09	78,80%			
		09 - <10	76,19%			
		10 - <11	90,00%			
		11 - <12	93,57%			
	12 - <13	80,00%				
	13 - 14	0,00%				
	Indicadors i dades	Descripció	Curs 2009-10	Curs 2010-11	Curs 2011-12	
	Percentatge de participació <i>bruta</i> (prèvia a l'elaboració d'informes) en les enquestes de valoració dels estudiants sobre les assignatures i el professorat:	Mòdul assignatura 1r Semestre	9,12%	32,98%	28,65%	
		Mòdul assignatura 2n Semestre	26,31%	26,40%	22,32%	
		Mòdul professorat 1r Semestre	7,93%	31,82%	28,21%	
Mòdul professorat 2n Semestre		25,91%	26,84%	20,52%		
Percentatge de participació <i>ajustada</i> (dels informes elaborats) en les enquestes de valoració dels estudiants sobre les assignatures i el professorat:	Mòdul assignatura 1r Semestre	10,89%	32,98%	28,68%		
	Mòdul assignatura 2n Semestre	26,31%	26,47%	22,32%		
	Mòdul professorat 1r Semestre	10,57%	31,82%	28,49%		
	Mòdul professorat 2n Semestre	25,91%	26,88%	20,76%		
Satisfacció dels estudiants amb els espais i els equipaments utilitzats per dur a terme les assignatures	Valor promig de l'ensenyament obtingut a la qüestió "Els espais i equipaments han estat adients per a les activitats dutes a terme" de l'enquesta d'opinió de les assignatures de Grau	No aplica	7,05	7,16		
Satisfacció dels estudiants amb les instal·lacions del centre (dades per centre) (peq110c)	Valor promig del centre obtingut als ítems "aules", "aules d'informàtica", "aules d'estudis", "sales de treball del CRAI" de l'enquesta als estudiants sobre serveis, activitats i instal·lacions de la UB.	No aplica	5,6	6,27		
Satisfacció dels estudiants amb el material d'estudi i consulta de les assignatures	Valor promig de l'ensenyament obtingut a la qüestió "El material d'estudi i de consulta proposat (bibliografia, documents, recursos didàctics, etc) ha estat útil per a l'aprenentatge de l'assignatura" de l'enquesta d'opinió de les assignatures de Grau	No aplica	7,34	7,29		
Satisfacció dels estudiants amb els recursos didàctics utilitzats en la docència (dades per centre) (peq110b)	Valor promig del centre obtingut als ítems relatius al "Campus Virtual" i "recursos electrònics i en paper" de l'enquesta als estudiants sobre serveis, activitats i instal·lacions de la UB.	No aplica	6,57	7,11		
Per obtenir més informació podeu consultar la pàgina web			http://winddat.aqu.cat/			

Font: Planificació Acadèmicodocent (PA) - Servei de Planificació i Anàlisi (SPA) - Centre d'impartició de l'ensenyament