

GRAU EN HISTÒRIA
INFORME DE SEGUIMENT DEL CURS ACADÈMIC 2012-2013

Informe elaborat per:

Daniel Piñol Alabart
Cap d'Estudis d'Història

Informe revisat per: Comissió de Qualitat del centre.

Informe aprovat per: Comissió Acadèmica del centre
Data: 14 de març de 2014

Sumari

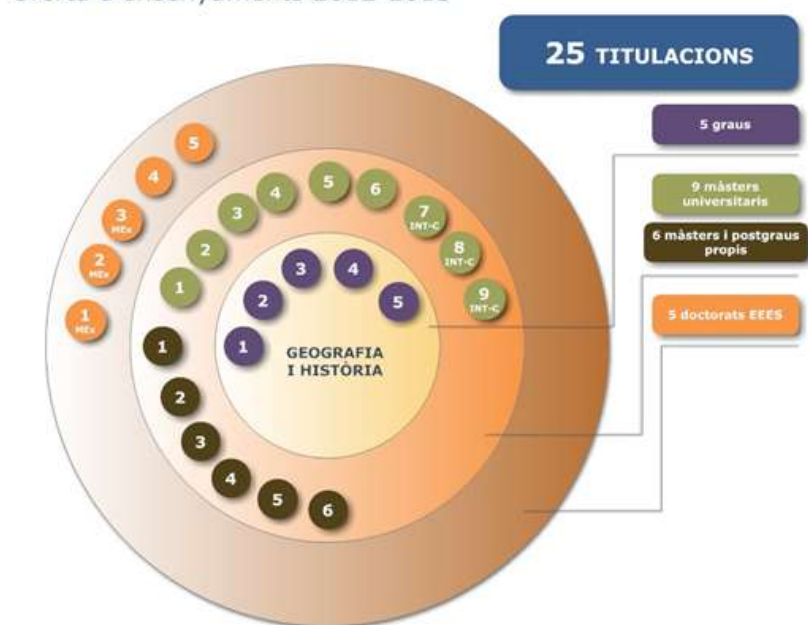
1. PRESENTACIÓ	3
1.1. Fitxa identificativa de l'ensenyament.....	3
1.2. Seqüenciació de la implantació de la planificació acadèmica	4
1.3. Tractament de les recomanacions dutes a terme per agències d'avaluació externes	5
2. INFORMACIÓ PUBLICADA	6
2.1 Al web del centre	6
2.2 Al web de l'ensenyament.....	7
2.3 Seguiment i actualització de la informació publicada.....	8
3. ANÀLISI VALORATIVA DE L'ENSENYAMENT	9
3.1 Dades accés i matrícula.....	10
3.2 Orientació a l'estudiant.....	15
3.3 Planificació i gestió docent	17
3.4 Pràctiques externes	19
3.5 Mobilitat nacional i internacional	20
3.6 Treball final de grau	22
3.7 Professorat.....	24
3.8 Gestió dels recursos materials i serveis	24
3.9 Resultats	26
3.9.1 Queixes, reclamacions i suggeriments	26
3.9.2 Satisfacció de l'alumnat amb l'acció docent, la planificació d'assignatures i la satisfacció dels graduats.....	27
3.9.3 Rendiment acadèmic.....	29
4. PROPOSTES DE MILLORA	38
4.1 Disseny, implementació i seguiment de les accions de millora	38
4.2 Propostes de millora que es deriven de la valoració que es fa del desplegament de la titulació, incloent-hi totes les propostes de modificació i pla de seguiment. ...	38
4.3 Seguiment de les accions de millora del curs 09/10, 10/11 i 11/12.....	43
5. EL SISTEMA D'ASSEGURAMENT INTERN DE LA QUALITAT (SAIQU) COM A EINA PER AL SEGUIMENT DE LES TITULACIONS DEL CENTRE	46

DESPLÉGAMENT I SEGUIMENT DE LES TITULACIONS OFICIALS A LA UB:

1. PRESENTACIÓ

A tall d'exemple: Al curs 2012-2013, el Grau en Història s'imparteix a la Facultat de Geografia i Història de la Universitat de Barcelona, juntament amb altres quatre titulacions, tal i com es mostra a la figura següent:

FACULTAT DE GEOGRAFIA I HISTÒRIA
Oferta d'ensenyaments 2012-2013



1.1. Fitxa identificativa de l'ensenyament

Història	Any en que es va començar a impartir l'ensenyament	2009
	Oferta de places	350
	Nº estudiants nou accés	342
	Nº total matriculats	1143
	Graduats al darrer curs	79
2012-2013		

Objectius de la titulació

L'objectiu prioritari del Títol de Grau d'Història és la formació d'historiadors mitjançant l'adquisició d'un conjunt de sabers propis i d'unes competències, habilitats i destreses específiques i genèriques que compleixin amb els principis d'una formació intel·lectual integral, d'una incorporació al mercat laboral i, en alguns casos, l'accés a estudis de màster i doctorat.

D'acord amb les propostes del grup d'Història del Tunning Project, de l'informe sobre Història de la QAA i del Llibre Blanc, els principals objectius són:

- Procurar un coneixement racional i crític del passat de la humanitat per tal de comprendre el passat, la configuració del present i fer-lo comprensible als altres.
- Adquirir un coneixement bàsic per part de l'alumne dels principals aconteixements i processos de canvi i continuïtat de la humanitat en una perspectiva diacrònica, des de la prehistòria fins el món actual.
- Proporcionar un coneixement bàsic dels mètodes, tècniques i instruments d'anàlisi principals de l'historiador juntament amb la capacitat d'examinar críticament qualsevol tipus de fonts i documents històrics i l'habilitat de manejar els mitjans de recerca, identificació, selecció i recollida d'informació.
- Adquirir el coneixement bàsic dels fets, conceptes, categories, teories, models interpretatius i temes més rellevants de les diverses branques de la recerca històrica, així com la consciència de que els interessos i problemes històrics són susceptibles de canvi amb el pas del temps segons els diferents contextos polítics, culturals i socials.
- Tenir la capacitat d'obtenir i expressar una valoració crítica de la Història i fer un balanç de conjunt dels diferents períodes, processos i fets històrics.
- Conèixer la contribució teòrica i metodològica de les altres disciplines de l'àmbit de les Humanitats i de les Ciències Socials i saber treballar en equips multidisciplinars per optimitzar recursos i millorar els resultats d'estudis i recerques.
- Saber expressar-se amb claredat i coherència, tant oralment com per escrit, usant correctament la terminologia pròpia de la disciplina, així com tenir coneixement d'altres idiomes per enriquir la visió de la realitat i augmentar la capacitat d'anàlisi, comparació i comprensió del passat i del present.

L'adquisició del conjunt de sabers i competències encamina específicament els titulats en Història a l'exercici professional en l'ensenyament de la Història, les prospeccions, excavacions i estudis arqueològics, la gestió del patrimoni històric i cultural, la recerca històrica, el treball en arxius i biblioteques històriques, la gestió de documentació històrica, la col·laboració en mitjans de comunicació i editorials, assessorament cultural en institucions, treball en administracions públiques, gestió de projectes internacionals públics i privats, preparació a la carrera diplomàtica i la gestió de recursos humans.

1.2. Seqüenciació de la implantació de la planificació acadèmica (fins al curs actual) (per aquells graus que encara no han finalitzat la seva implantació)

El Grau d'Història s'ha implantat de forma gradual des del curs 2009-2010, en que es va implantar el primer curs, al 2010-2011 el segon curs, al 2011-2012 el tercer curs i al 2012-2013 el quart curs. Aquesta seqüenciació ve donada per la gradual desimplantació de la Llicenciatura en Història i la necessitat de força docent en ambdós ensenyaments. D'aquesta manera s'ha ofertat la Llicenciatura amb el màxim d'assignatures optatives possibles dins del període de desimplantació i segons el calendari previst, donant la màxima facilitat als alumnes de Llicenciatura per tal de poder acabar els seus estudis dins dels períodes establerts. Aquest procés no ha afectat en cap moment a la implantació del Grau que sempre ha tingut una oferta de sis grups per cada una de les assignatures (troncals i obligatòries) de primer i segon curs i cinc grups per a les assignatures obligatòries de tercer curs.

En el curs 2012-2013 s'ha completat la implantació de les 20 assignatures optatives previstes en el Pla d'Estudis per tal de donar oferta suficient. Per facilitar aquesta oferta, la majoria d'assignatures optatives han estat duplicades, com s'indica en el punt 3.1. (Taula 3).

També s'han implantat les pràctiques externes curriculars optatives i el Treball de Fi de Grau. Aquests passos que han dut a la implantació definitiva de tot el Grau d'Història han seguit la seqüenciació marcada. No obstant alguna de les accions que han acompanyat aquesta implantació hauran de ser revisades en el proper curs ja que s'han detectat algunes mancances, com es veurà en els apartats corresponents i en les propostes de millora que es formulen al final.

Assignatures	2009-10	2010-11	2011-12	2012-13
Primer	Docència	Docència	Docència	Docència
Segon		Docència	Docència	Docència
Tercer			Docència	Docència
Quart				Docència

1.3. Tractament de les recomanacions dutes a terme per agències d'avaluació externes

No es disposa de propostes d'actuació a desenvolupar ja que aquest ensenyament no ha estat avaluat per AQU en cap dels tres anys que es porten realitzant informes de seguiment.

2. INFORMACIÓ PUBLICADA

2.1 Al web del centre

El centre publica en el seu web (<http://www.ub.edu/facgh/gh.htm>) tota la informació bàsica relacionada amb el desenvolupament operatiu del programa formatiu conjuntament amb els indicadors relacionats. Aquesta informació segueix els criteris generals d'estructura i continguts unificats per a totes les titulacions de la UB¹.

La informació pública s'ha estructurat segons els grups d'interès a qui s'adreça.

- Futurs estudiants: informació descriptiva general, breu i sintètica amb referents per poder demanar més informació.

http://www.ub.edu/web/ub/ca/estudis/estudiar_UB/futurs_estudiants/futurs_estudiants.html

http://www.ub.edu/facgh/queoferim/grau/grau_historia/

- Alumnes de nou accés: informació puntual que necessiten per iniciar el procés de matrícula i les classes (destacat al juliol i setembre)

http://www.ub.edu/facgh/ses_info_12_13.htm

http://www.ub.edu/facgh/guies_graus_12_13/12-13/historia.pdf

- Alumnes de l'ensenyament: informació més pràctica per al seguiment diari dels seus estudis i sobre tots els tràmits que puguin necessitar (mobilitat, pràctiques externes...)

http://www.ub.edu/facgh/historia/guia_grau_historia/2012_13/index.htm

- PAT o accions d'orientació dirigides als futurs estudiants, alumnes nou accés i alumnes ensenyament

http://www.ub.edu/facgh/atencio_est/

Societat: informació adreçada a empreses i institucions d'àmbit acadèmic i professional i altres organismes i/o persones.

<http://www.ub.edu/facgh/queoferim/index/secundaria.htm>

<http://www.ub.edu/facgh/queoferim/index/empreses.htm>

<http://www.ub.edu/facgh/queoferim/index/antics.htm>

¹El desplegament d'alguns continguts informatius es farà a mesura que es vagin desenvolupant els ensenyaments.

- Professorat: informació de contacte (adreça de correu electrònic, tel., despatx...) i perfil acadèmic (formació, línies d'investigació, publicacions, etc..)

<http://www.ub.edu/grad/infes/fitxaInfe.jsp?n0=L&n1=0&n2=1&curs=2012&ens=TG1016>

- Així mateix, el centre, mitjançant el seu apartat de Sistema de Gestió de la Qualitat publica informació completa relacionada amb els indicadors de tots els seus ensenyaments oficials.

<http://www.ub.edu/facgh/sistemaqualitat.htm>

2.2 Al web de l'ensenyament

Guia d'Història: http://www.ub.edu/facgh/historia/guia_grau_historia/2012_13/index.htm

Al web de l'ensenyament hi ha informació que es complementa amb els diferents webs de cada un dels departaments que tenen docència al Grau d'Història. En aquests altres webs es troben notícies i informacions relacionades amb l'activitat docent i de recerca de cada departament amb un intent de vincular les dues tasques pròpies de la universitat. Les activitats que duen a terme els departaments (seminaris, congressos, col·loquis, conferències...) són un element fonamental per a la formació de l'alumnat al marge de les activitats estrictament docents.

<http://www.ub.edu/facgh/org/dep.htm>

Informació referida a l'ensenyament:

- Descripció general de l'ensenyament: admissió i orientació dels estudiants (*link al PAT ensenyament o dades accions d'orientació i tutorització abans i durant i al finalitzar els estudis*), competències i objectius d'aprenentatge de l'ensenyament, professorat, estructura curricular.

http://www.ub.edu/facgh/queoferim/grau/grau_historia/index.htm

http://www.ub.edu/facgh/historia/guia_grau_historia/2012_13/

http://www.ub.edu/facgh/guies_graus_12_13/12-13/historia.pdf

- Dades de l'ensenyament: sistema de gestió de la qualitat al centre, dades del cursos 09/10, 10/11,11/12 i 12/13.

<http://www.ub.edu/facgh/sistemaqualitat.htm>

http://www.ub.edu/facgh/historia/guia_grau_historia/2012_13/dades_ha.htm

- Informació relativa a les assignatures: pla docent

<http://www.ub.edu/grad/infes/fitxaInfe.jsp?n0=L&n1=0&n2=1&curs=2012&ens=TG1016>

- Informació relativa al disseny, gestió i desenvolupament del TFG
http://www.ub.edu/facgh/tfg/tfg_protocol_fgih.pdf
- Informació relativa a les pràctiques externes del grau: nombre de places, llistat d'institucions, procediment per la inscripció i selecció...
http://www.ub.edu/facgh/practiques_curriculars/pract_curric_ha.htm
- Mecanismes de participació dels estudiants en el sistema d'assegurament de la qualitat de l'ensenyament,
<http://www.ub.edu/facgh/queoferim/index/qualitat.html>
- Mecanismes de defensa de l'estudiant, informació sobre els procediments d'atenció de queixes, reclamacions i suggeriments
<http://www.ub.edu/facgh/org/administracio/secretaria.htm>
http://www.ub.edu/facgh/dubtes_queixes/formulari_ca.htm
- A banda de la pàgina web, el centre ha posat en funcionament el butlletí informatiu *Info GiH* que és accessible des de la pàgina web principal de la facultat. En el butlletí hi ha notícies, activitats, reportatges, beques i premis, i informació sobre recerca, amb la voluntat de millorar la comunicació i la circulació de la informació.
<http://www.ub.edu/facgh/infogih/>

2.3 Seguiment i actualització de la informació publicada

La posada en marxa del sistema d'assegurament de la qualitat (SAIQU) introdueix els mecanismes per assegurar que la informació disponible sigui correcta i que s'actualitza amb la freqüència adequada. A tal efecte a tots els apartats del web s'indica la data de la darrera actualització. La Facultat té la responsabilitat de difondre i mantenir actualitzada la política de qualitat a través de la web. <http://www.ub.edu/facgh/sistemaqualitat.htm> La Facultat també és responsable de definir els altres mitjans a través dels quals pot fer difusió d'aquesta política.

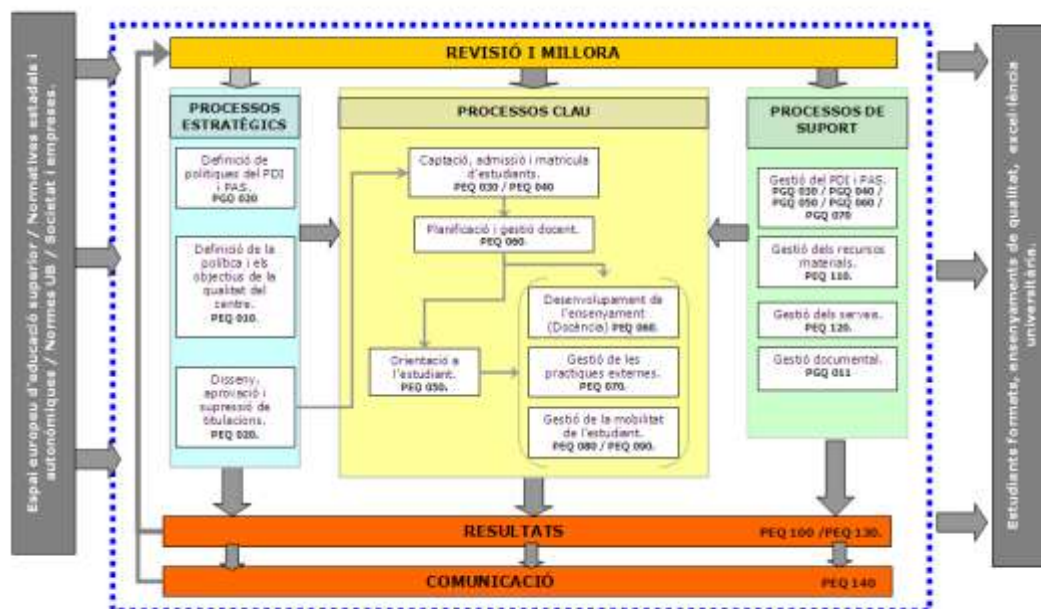
3. ANÀLISI VALORATIVA DE L'ENSENYAMENT

Anàlisi de la informació i valoració d'indicadors

A través del sistema d'Assegurament de la Qualitat (SAIQU) s'ha elaborat el mapa de processos de cada centre, cosa que ha permès identificar i classificar cada un dels processos clau que intervenen en el programa formatiu de l'ensenyament. A més, el SAIQU proposa el desplegament gradual d'un conjunt d'indicadors lligats als diversos processos, fins al moment de l'acreditació.

Una de les tasques que ha estat duent a terme la Comissió de Qualitat del centre és desplegar el SAIQU a través del mapa de processos i els seus procediments associats. D'aquesta manera des del centre ja s'ha reflexionat sobre qui i com s'ha de fer la tasca de planificació i avaluació dels diversos processos.

MAPA DE PROCESSOS DEL SAIQU AL CENTRE



El nostre ensenyament es va iniciar al curs 2009-2010 la qual cosa els processos sotmesos a un seguiment més exhaustiu són els següents:

- Captació, admissió i matrícula d'estudiants (PEQ 030)
- Orientació a l'estudiant (PEQ 050)
- Planificació i gestió docent (PEQ 060) —l'apartat de la publicació dels plans docents al GRAD i la utilització del campus virtual.
- Desenvolupament de l'ensenyament*: Treball Final de Grau, Professorat, Pràctiques externes (PEQ 070), Mobilitat nacional i internacional (PEQ 080 i PEQ 090).
- Gestió dels recursos materials i serveis (PEQ110 i PEQ120)
- Resultats (PEQ 130) — l'apartat de queixes, reclamacions i suggeriments (PEQ 100) i l'apartat de rendiment acadèmic i de satisfacció dels estudiants.

3.1 Dades accés i matrícula

El Cap d'Estudis del Grau d'Història, Dr. Daniel Piñol Alabart, valora les dades i els indicadors proporcionats per l'Agència de Polítiques i de Qualitat de la Universitat de Barcelona <http://www.ub.edu/agenciaqualitat/ca/ensenyaments/dades-i-indicadors-informe-de-seguiment-ensenyaments-12-13> i també per l'Oficina per a l'Accés a la Universitat (Generalitat de Catalunya).

Aquestes dades s'han valorat al Consell d'Estudis d'Història a l'inici de curs quan s'analitza el procés de matriculació. També s'han tractat a la Comissió Acadèmica de la Facultat i es dona la informació a la Junta de Facultat. Els indicadors serveixen igualment per orientar la planificació del curs següent ja que aquesta planificació es du a terme en base a les dades del curs anterior. Aquestes consideracions prèvies serveixen per a la resta d'apartats d'aquest Informe.

Preinscripció i accés:

L'oferta de places del Grau d'Història per al curs 2012-13 ha estat de 350, seguint la mateixa tendència dels cursos anteriors. La demanda en primera opció ha estat de 301, amb una taxa del 76'4 % i una ràtio *demanda en primera opció /oferta* de 0'86, presentant un augment de 2'4 punts respecte del curs anterior. Malgrat aquest augment, la ràtio situa el Grau d'Història en el penúltim lloc en relació als altres graus de la Facultat.

La demanda total ha estat de 1101 alumnes amb una ràtio *demanda/oferta*, essent actualment del 3'1% i el curs anterior del 3'19%. Aquesta ràtio situa el Grau d'Història en el darrer lloc entre els graus que s'oferten a la Facultat.

Aquestes taxes demostren un interès creixent de l'alumnat pel Grau d'Història que després no es fa efectiu en la matrícula. A la vegada indiquen que, possiblement, el percentatge d'alumnes que abandona l'ensenyament al primer any (21'0 %) estaria relacionat amb el que es matricula en el Grau d'Història com a segones o més opcions. Els alumnes de primera preferència són un 88%, percentatge que es pot relacionar amb el que indicàvem d'abandonament, tot i que entre aquest percentatge cal incloure-hi aquell alumnat que abandona per altres raons: econòmiques, no han trobat el que buscaven, volien entrar en altres graus i hi accediran amb assignatures del Grau d'Història superades...

El nombre total d'alumnes de nou accés matriculats en aquest curs ha estat de 342, augmentant en 5 alumnes respecte el curs 2011-12, i resultant un total de 1143 alumnes matriculats en el conjunt del Grau d'Història.

Aquestes dades indiquen que no es cobreix l'oferta de places en primera preferència, tendència que s'accentua respecte del curs 2011-12 en que la matrícula en primera preferència va ser de 337. Aquesta tendència a la baixa vindria causada, possiblement, per causes externes com ara l'augment dels preus de les matrícules. També podem considerar que l'oferta del Grau d'Arqueologia fa que alguns alumnes es matriculin directament a aquest Grau, que s'oferta des del curs 2010-11.

El percentatge d'alumnes matriculats a temps complet és del 80'4%, descendint en gairebé un punt respecte del curs anterior, curs en què s'havia augmentat 0'9 punts respecte del curs 2011-12. En referència al nombre d'alumnes matriculats a temps parcial s'ha de dir que no es pot detectar en quines assignatures es matriculen ja que realitzen la matrícula en funció de la disponibilitat de temps.

La nota de tall és de 5 mantenint-se igual que el curs anterior, i notant una variació a l'alça en la nota del quintil, que en el curs 2012-13 ha estat del 8'83 mentre que en el curs anterior va ser del 8'20. Aquest fet demostra que hi ha un lleuger interès creixent per estudiar Història entre els alumnes amb bones qualificacions. És indicador també de que hi ha un nombre

important d'alumnes que, independentment del futur professional, de les tendències actuals i de les demandes socials, escullen el Grau d'Història per a la seva formació superior. El fet que la nota de tall sigui baixa respecte altres ensenyaments de la UB ve marcat per l'oferta de 350 places que no es cobreixen en primera instància i que, com a proposta, caldria rebaixar. Per al proper curs s'està estudiant aquesta possibilitat ja que, és opinió generalitzada del Consell d'Estudis d'Història i de la Comissió Acadèmica, que cal adequar l'oferta a la realitat que es posa de manifest en les dades presentades més amunt.

Els alumnes de nou ingrés són joves que han acabat l'any anterior els estudis d'ensenyament secundari i que accedeixen al Grau a través de les PAAU, resultant aquests el 75 % mentre que el 25 % restant d'alumnes procedeix d'altres vies d'accés. Les dades de la **Taula 1** reflecteixen les vies d'accés i mostren com la majoria d'alumnes ho fa a través de les PAAU. Els alumnes amb estudis iniciats són un total de 81 (25%), els que procedeixen de la FP sense estudis iniciats són únicament 9(3%), el nombre de diplomats passa del 17 del curs anterior als 20 del curs 2012-13 (6%). La via 9 i la via 11 representen, en conjunt, un 11% del total d'alumnes, dada que és lleugerament superior respecte l'any anterior, però que demostra també que és un percentatge molt petit d'alumnes interessats en el Grau d'Història en les edats superiors als 25 (10%) i els majors de 45 (1 %). Aquesta tendència s'observa amb petites variacions respecte del curs anterior i demostra que els alumnes que accedeixen al Grau d'Història són, majoritàriament, alumnes joves que han superat recentment les proves d'accés a la Universitat. Aquest fet obliga també a replantejar la programació de les assignatures i, sobretot, els horaris en que s'imparteixen ja que, cada vegada més hi ha menys alumnes que treballen en feines reglades i, en canvi, són alumnes que treballen en horaris parcials, en feines sense cotització a la Seguretat Social i sense contracte... Un indicatiu d'aquestes afirmacions el trobem en les instàncies que presenten els alumnes a la Secretaria i que van adreçades al Cap d'Estudis. Moltes d'elles són sol·licituds de canvis de grup o de torn matí/tarda per causes laborals. El protocol de la Facultat exigeix que han de presentar un contracte laboral per demostrar que realment estan treballant. En els dos darrers cursos ha augmentat el nombre d'estudiants que adjunten una declaració jurada de que el treball que realitzen (temps parcial, monitors d'escola, classes particulars...) són sense contracte.

Taula 1 : Vies d'accés (Font: Àrea de Suport Acadèmicodocent / PA)

Via d'accés	Via 0 PAAU	Via 7 PAAU amb estudis iniciats	Via 4 FP2 MP3 AAIOA CFGS	Via 8 FP2 MP3 AAIOA CFGS amb i sense estudis iniciats	Via 2 Diplomats	Via 9 Majors 25	Via 11 ² Majors 45 anys
Nombre total	178	66	15	9	20	33	4
%	55%	20%	5%	3%	6%	10%	1%

En referència al sexe i l'edat vegi's la **Taula 2** . En primer lloc el nombre d'homes és molt superior al de dones. S'observa també un augment del nombre d'alumnes menors de 25 anys respecte del curs anterior, essent més del 81,15% del total d'alumnat (el curs 2011-12 era del 70,08%) També augmenta el percentatge de més grans de 61 (en el curs 2011-12 eren el 2,19 %). Aquesta distribució fa que les franges intermèdies, és a dir, les d'alumnat que treballa, disminueixi i que no vegi el Grau d'Història com una oportunitat per a la promoció. De fet, la no convocatòria d'oposicions ni de promoció dins de les administracions públiques podria ser un condicionant per aquesta disminució d'alumnat en les franges intermèdies. En canvi, el lleuger

² No hi ha cap alumne amb entrada per la via 10: Majors de 40 anys.

augment d'alumnat més gran de 61 anys indica un interès creixent pel Grau d'Història entre la gent gran que cerca uns estudis per ampliar coneixements i no per accedir a una feina o millorar la que ja té. Aquest tipus d'alumnat es matricula en horaris de matí, en general, ja que és alumnat jubilat que té temps per a estudiar.

Taula 2: sexe i edats dels alumnes (Font: Àrea de Suport Academicodocent / PA)

Dones	Homes						
29,30 %	70,70 %						
18 anys	19 anys	20-25	26-30	31-40	41-50	51-60	61 o més
42,19 %	14,06 %	24,36 %	5,47 %	4,29 %	2,73 %	3,12 %	4,30 %

Aquestes dades van acompanyades del 83,59 % d'alumnat solter per contra del 7,42 % que està casat o viu en parella, relacionant-se també amb les dades d'edat que s'acaben de referenciar. Un 7,03 % es refereix a altres formes de convivència i el 1,95 % no informa del seu estat civil.

Matrícula:

Pel que fa a la matrícula per assignatura (vegi's **Taula 3³**) els grups amb més matriculats pertanyen a les assignatures de primer curs, amb matèries que superen els 400 matriculats en 5 casos (el curs 2011-12 eren 7 casos) i només tres casos amb menys de 400 alumnes. Aquests nombres procedeixen de la matrícula de nou accés però també hem de tenir en compte aquell alumnat que està matriculat a temps parcial i que no ho fa en blocs d'assignatures, i també cal considerar l'alumnat repetidor. Aquest alumnat repetidor és, possiblement, el que fa incrementar fins a 466 el total d'alumnes matriculats a l'assignatura 361409 Art i Història. Aquesta assignatura, i altres de primer curs i que tenen el caràcter d'assignatures de Formació Bàsica, reben també alumnat procedent del pas de Llicenciatura a Grau ja que són matèries que no s'impartien en la Llicenciatura d'Història (Juntament a l'esmentada, a primer cal considerar 361408 Geografia i Història i 361407 Antropologia i Història). Però el nombre de matriculats en aquestes dues darreres assignatures és inferior a la primera que hem citat. En general, cal tenir en compte que, si la matrícula és inferior respecte el curs 2011-12 és lògic que disminueixi el nombre d'alumnes matriculats efectius en cada assignatura.

A segon curs es nota un descens notable en totes les assignatures, descens que ve donat per la no superació d'assignatures de primer curs o també per la matriculació a temps parcial. El nombre de grups per assignatura es manté en els dos cursos a 6 grups, excepte en l'assignatura 361401 Recursos Informàtics i Mètodes quantitius en Història, que en té 7. Les característiques d'aquesta matèria i el tipus d'aula en el que s'imparteix obliga a planificar-la amb més grups que la resta. L'assignatura que té més matriculats és 361404 Epigrafia i Numismàtica, amb 316 en total i destacant per sobre de la resta d'assignatures. S'observa, però, un desajustament en els darrers grups de la tarda que ve motivat per diferents factors: el primer element a considerar és el dels horaris de tarda, que no resulten tan atractius pel tipus d'alumnat jove (més del 80 % de la matrícula) que hi ha matriculat, amb dades que oscil·len entre els 17 i els 35 alumnes per grup. És el tercer any que s'imparteixen assignatures de segon curs i la tendència es manté, dada que es pot interpretar com un nivell d'abandonament entre primer i segon curs important i a considerar. Sobretot cal plantejar seriosament la supressió d'algun grup de la tarda i de redistribuir horaris.

³ A la part inferior dreta hi ha la mitjana d'alumnes per assignatura.

En les assignatures de tercer curs hi ha cinc grups per assignatura, registrant més matrícula els tres grups de matí que no pas els de la tarda. L'assignatura que té més matriculats és 361416 Història d'Amèrica amb 233 alumnes. Entre els grups que tenen menys alumnes destaca amb només 12 alumnes 361422 Història Medieval d'Espanya, grup E, fet que es pot atribuir a l'horari en que es programa (dilluns i dimarts, de 20 a 21'30). Aquest grup, no obstant, l'any anterior tenia només 16 matriculats i, en canvi, l'horari era de 18'30 a 20, tot i que també era el grup amb menys matrícula de tots els de tercer. Es nota també que hi ha una davallada d'alumnat a tercer curs respecte de segon, La capacitat dels grups de tercer curs és inferior als de segon ja que no hi ha cap assignatura que superi el total de 250 alumnes, quan a segon curs n'hi ha alguna que sobrepassa els 300. Aquest descens s'atribueix no únicament a l'abandonament que es percep en el Grau d'Història si no també a les matriculacions a temps parcial.

En el curs 2012-13 és el primer en que s'han implantat les assignatures de quart curs, amb una matrícula encara més inferior que a tercer curs, amb un grup que té només 5 alumnes. En el moment de la planificació d'aquest curs es va optar per seguir amb 5 grups ja que no es podia preveure que baixaria tant el nombre d'alumnes. Caldrà valorar si aquesta planificació és sostenible o s'haurà de modificar per al proper curs. L'assignatura que té més matriculats en total és 361418 Història d'Àsia: Imperis i Nacions, amb 149 matriculats. Aquí no podem parlar de repetidors si no que es pot atribuir aquest número d'estudiants als que han passat de Llicenciatura a Grau (a la Llicenciatura no s'impartia)

També en el curs 2012-13 s'han implantat totes les assignatures optatives que estaven previstes en el Grau d'Història. Resulten un total de 20 assignatures i en 17 d'elles s'ha duplicat el nombre de grups, en un cas s'ha triplicat i només en dos casos s'oferta un grup. La planificació es realitza abans de la matrícula, la qual cosa ha fet que s'hagués previst més matrícula que la real. La conseqüència més evident és la presència de grups amb molt poca matrícula o desajustos entre els dos grups d'una mateixa assignatura. El factor horari i el factor docent són segurament els que fan que hi hagi aquests desajustaments entre grups. Caldrà revisar aquesta planificació i ajustar-la a la demanda real, tot i que es valora molt positivament que hi hagi assignatures que tenen una matrícula acceptable, segurament provocada pel tipus de matèria i coneixements que s'hi imparteixen. Probablement en algun cas puntual trobaríem el factor "professor" per a que hi hagi desajustos en el nombre d'alumnes per grup. Aquest element, però, és més possible als dos darrers cursos que no pas a primer i segon curs, quan l'alumnat encara no coneix el professorat. És molt important doncs que els Departaments, en el moment d'assignar el professorat a cada grup de cada assignatura, tinguin en compte aquestes consideracions que s'exposen ara ja que, en algun cas, la docència es pot veure perjudicada.

A les assignatures optatives cal sumar-hi les pràctiques externes, amb 11 alumnes matriculats. Aquest punt es valorarà el punt de l'Informe destinat a tal efecte.

Taula 3: Matrícula per assignatura
(Font: GIGA-Aplicatiu Cap d'Estudis /Rendiment d'actes)

1er											
Codi	Assignatura	Cr.	Semestre	A	B	C	D	E	F	total	
361400	Pensar la Història (escoles, teories, interpretacions)	9	1							393	
361402	Arqueologia	9	1	70	71	61	69	62	60		
361407	Antropologia i Història	6	1	69	72	68	70	75	63	417	
361409	Art i Història	6	1	71	69	62	61	70	73	406	
361410	Prehistòria	6	1	79	85	85	67	82	68	466	
361411	Història Antiga	9	2	67	71	68	59	69	51	385	
361408	Geografia i Història	9	2	64	68	60	55	67	55	369	
361405	Fonts Històriques	6	2	77	72	65	59	64	76	413	
				71	73	74	70	80	58	426	
										409	
2n											
Codi	Assignatura	Cr	Semestre	A	B	C	D	E	F	G	total
361412	Història Medieval	9	1	44	54	54	47	40	26		265
361413	Història Moderna	9	1	55	54	46	53	44	17		269
361404	Epigrafia i Numismàtica	6	1	53	64	60	55	58	26		316
361406	Gènere i Història	6	1	53	49	50	52	46	14		264
361414	Història Contemporània	9	2	51	55	53	54	51	25		289
361415	Món Actual	9	2	55	54	46	55	44	19		273
361401	Recursos Informàtics i Mètodes quantitius en Història	6	2	49	45	42	49	42	37	21	285
361403	Paleografia i Diplomàtica	6	2	52	54	52	55	45	35		293
										282	
3er											
Codi	Assignatura	Cr	Semestre	A	B	C	D	E	total		
361416	Història d'Amèrica	12	Anual	55	53	39	41	45	233		
361420	Prehistòria de la P. Ibèrica	6	1	43	51	52	45	20	211		
361417	Història d'Àfrica	6	1	53	48	54	39	20	214		
361419	Història de la Cultura i de les institucions europees	6	1	53	51	57	36	29	226		
361421	Hispania Antiga	6	2	41	59	53	41	22	216		
361422	Història Medieval d'Espanya	6	2	43	50	47	40	12	192		
361423	Història Medieval de Catalunya	6	2	44	45	50	35	20	194		
										212	

4t.									
Codi	Assignatura	Cr	Semestre	A	B	C	D	E	total
361424	Història Moderna d'Espanya	6	1	28	47	38	33	12	130
361425	Història Moderna de Catalunya	6	1	37	47	35	25	10	117
361426	Història Contemporània d'Espanya	6	1	47	30	48	21	15	114
361427	Història Contemporània de Catalunya	6	1	40	43	47	13	5	108
361418	Història d'Àsia: Imperis i nacions		2	47	50	53	23	23	149
									124

Optatives								
Codi	Assignatura	Cr	Semestre	A	B	C	total	
364002	Bizanci i Islam	6	1 / 2	33	40		73	
364003	Camp i ciutat en el món medieval	6	2	45	25		70	
364004	Cultura Ibèrica	6	2	18			18	
364005	Cultures i mentalitats a l'Edat Mitjana	6	1	25	20		45	
364006	Economia i Societat en el món contemporani	6	1	15	9		24	
364007	Franquisme, transició i democràcia	6	1 / 2	46	42		88	
364008	Vells i nous conflictes en el món actual	6	1 / 2	45	30		75	
364009	Història Contemporània i cinema	6	1 / 2	18	13	41	72	
364010	Història d'Amèrica Colonial	6	1 / 2	9	12		21	
364011	Història d'Amèrica Contemporània	6	1	6	4		10	
364012	Història d'Amèrica Prehispànica	6	1 / 2	7	26		33	
364013	Història de Grècia	6	1 / 2	12	46		58	
364014	Història de l'Antiguitat Tardana	6	1 / 2	1	41		42	
364015	Història de Roma	6	1 / 2	39	31		70	
364016	Paleografia de la Corona d'Aragó	6	1 / 2	5	5		10	
364017	Pensament i Política en el món contemporani	6	1	25	14		39	
364018	Pensament, Religió i sabers a l'època moderna	6	1 / 2	7	30		37	
364019	Poders a l'Època Moderna	6	2	39	4		43	
364020	Pràctiques externes optatives	6	1 / 2	3	7		10	
364021	Societat i formes de vida a l'Època Moderna	6	2	45	9		54	
364022	Urbanisme i arquitectura del Món Antic	6	1	18			18	
								43

3.2 Orientació a l'estudiant

El Cap d'Estudis del Grau d'Història, Dr. Daniel Piñol Alabart, informa que a la Facultat es desenvolupen diferents accions adreçades a l'orientació a l'estudiant:

- **Sessions informatives** prèvies a la matrícula: Es desenvolupen dues sessions al mes de juliol adreçades als estudiants assignats a partir de les PAAU del juny i de la preinscripció. En aquestes sessions hi participa el Degà de la Facultat, personal de Secretaria i el Cap d'Estudis, i s'exposa el valor de l'estudi de les humanitats en general i de la Història en particular; s'explica el procés de matrícula i altres qüestions administratives; el Cap d'Estudis explica el Pla d'Estudis i els horaris de les assignatures.

- **Sessió de benvinguda:** Al mes de setembre, el dia anterior a l'inici de curs, es desenvolupa una sessió adreçada als estudiants nous. Hi participa el Degà, el Cap d'Estudis, el personal de Secretaria i membres del CRAI. Serveix per donar orientacions pràctiques per als primers dies de classe i per a un correcte desenvolupament de la docència.

- **Jornada de Portes Obertes:** Cap al mes d'abril i en coordinació amb el Servei "Futurs UB" es celebra la Jornada de Portes Obertes amb la participació d'uns cinquanta estudiants de batxillerat.

- **Informació al Saló de l'Ensenyament:** el nostre ensenyament participa, juntament amb tota la UB, en el Saló de l'Ensenyament.

- **Jornada d'Orientació Professional:** amb coordinació amb el SAE i Feina UB es celebra la JOP adreçada a l'alumnat de quart curs. Val a dir, però, que en l'edició del curs 2012-13 va tenir la participació de només 17 alumnes per a tota la Facultat, malgrat les accions informatives (cartells, postals, avisos al Campus Virtual dels diferents graus...) que es va donar. En cursos anteriors la participació havia estat una mica més elevada (45 matriculats al curs 2011-12) i l'alumnat valorava molt positivament, sobretot, la taula rodona que s'organitzava amb la participació de professionals.

- **Pla d'Acció Tutorial:** al llarg del curs 2011-12 ja es va iniciar el procés per a implantar el PAT i s'ha continuat estudiant aquesta possibilitat en el curs 2012-13. S'ha analitzat la Normativa UB sobre el PAT, s'ha estudiat la implantació d'aquest en altres facultats i se n'ha analitzat els resultats i s'ha esbossat un protocol que seguiran els tutors en les diferents sessions de tutoria. En aquestes es preveu, tot i que encara no estan elaborats, uns documents de seguiment de les sessions. Per al Grau d'Història es preveuen 25 tutors amb una ràtio de 15 alumnes / tutor. S'implantaria en tots els Graus de la Facultat i serviria per a millorar:

- Rendiment acadèmic
- Descens de l'abandonament
- Que l'alumnat pugui percebre que forma part activa de la comunitat universitària i que és el centre del procés d'aprenentatge.

- **Campus Virtual:** hi ha un Campus obert per al Grau d'Història a través del qual s'informa l'alumnat de convocatòria de reunions, informació, resolució de problemes. Es valora positivament aquesta iniciativa.

<http://campusvirtual.ub.edu/course/view.php?id=44750>

Com a consideració final d'aquest punt de l'Informe cal tenir en compte els aspectes següents:

- En l'*Enquesta als estudiants sobre serveis, activitats i instal·lacions de la UB (2013)* que anualment realitza el Gabinet Tècnic del Rectorat s'indica que només el 33,1 % d'estudiants participa en alguna de les activitats d'orientació organitzades per la UB i el 65,3 % no ho fa. A la Jornada de Portes Obertes, que és l'activitat que depèn més de la Facultat i del Grau d'Història, només hi participa un 50,1 % de l'alumnat de la UB.

- El Saló de l'Ensenyament, l'activitat que té més participació amb un 64,5 % de tots els estudiants, no dona la suficient informació si tenim en compte els comentaris lliures que fa l'alumnat en l'esmentada enquesta.

- Caldria, doncs, apostar per organitzar Jornades de Portes Obertes eficaces, amb material que es pugui lliurar a l'alumnat.

- Cal vetllar perquè al Saló de l'Ensenyament hi participin persones que tinguin bons coneixements sobre el funcionament de la Universitat i com es desenvolupa cada Grau. Els becaris col·laboradors haurien de rebre la formació adequada per a poder transmetre correctament la informació.

3.3 Planificació i gestió docent

El Cap d'Estudis del Grau d'Història, Dr. Daniel Piñol Alabart, valora les dades i els indicadors proporcionats per l'Agència de Polítiques i de Qualitat de la Universitat de Barcelona i per la Secretaria d'Estudiants de la Facultat de Geografia i Història.

Plans Docents:

Els Plans Docents del Grau d'Història estan publicats en la seva totalitat. Segons les dades facilitades per l'Àrea de Suport Acadèmicodocent / Planificació Acadèmicodocent els 50 Plans Docents de les assignatures estan publicats. Els Plans Docents segueixen les pautes marcades en la memòria de verificació i en alguns d'ells, a més, es detecta un treball conjunt i coordinat dels equips docents que imparteixen la matèria corresponent.

Ara bé, una anàlisi exhaustiva duta a terme pel Cap d'Estudis i també per la vicedegana acadèmica detecta algunes deficiències referents a:

- Avaluació: no s'especifica correctament la ponderació de les qualificacions de les activitats de l'avaluació continuada. Alguns redactats porten a la confusió.
- No s'especifica correctament la normativa de la UB referent a la reavaluació.
- Hores docents: no es calculen bé les hores teòriques ni les activitats pràctiques en funció de les hores reals de classe que hi ha per assignatura i per semestre.

Les assignatures que presenten deficiències (segons consta en l'informe corresponent publicat al GRAD, no hi figura l'encàrrec docent) són un total de 9, de les quals, 5 estan coordinades per professorat d'un mateix departament (Dept. d'Història Moderna):

361424 - HistòriaModerna d'Espanya
361413 - Història Moderna
361406 - Gènere i Història
361419 - Història de la Cultura i de les Institucions Europees
361425 - Història Moderna de Catalunya
364018 - Pensament, Religió i Sabers a l'Època Moderna
364006 - Economia i Societat en el Món Contemporani
364019 - Poders a l'Època Moderna
361405 - Fonts Històriques

Per solucionar la qüestió de la reavaluació la Facultat i per a tots els Graus insereix en l'apart corresponent a l'avaluació un text unificat que aclareixi la informació i no indueixi l'alumnat a l'error i/o a la desinformació.

Per al proper curs caldrà dur a terme una revisió més detinguda de cada un dels Plans Docents per adequar-los a la normativa i per a que realment esdevinguin una eina de guia i informació per la docència i l'avaluació. Es revisaran tots els apartats dels Plans Docents, però especialment l'apartat de la dedicació d'hores, els continguts que estiguin ben desenvolupats, i l'avaluació amb els corresponents percentatges de cada prova de l'avaluació

continuada. A tal efecte es donaran indicacions als coordinadors per a que treballin conjuntament amb tot el professorat que impartirà docència en cada assignatura. D'aquesta manera es fomentarà el treball conjunt de l'equip docent, encaminant-se cap a un treball efectiu d'aquests equips i que s'hauria d'anar implantant progressivament en els propers cursos.

També és necessari explicar molt bé als directors de Departament en general i al Departament d'Història Moderna en particular la importància de fer un seguiment detingut abans d'aprovar els Plans Docents en els respectius consells de departament. Igualment el Cap d'Estudis es compromet a fer aquest seguiment i dur-los a revisar pel Consell d'Estudis. Aquest procedirà, si escau a la seva aprovació o a la indicació d'esmenes que els coordinadors hauran d'introduir. Només així es pot garantir la qualitat dels Plans Docents

Nombre d'estudiants / assignatura / grup :

Com s'ha vist en l'apartat corresponent no hi ha cap assignatura que tingui menys de 10 estudiants, tot i que sí que hi ha grups que tenen poca matriculació (de les assignatures optatives: 13 grups). Ja s'ha dit que la baixa matriculació en algun grup vindria donada per la planificació horària del grup o també perquè hi ha poc alumnat que arribi al quart curs. Per al proper curs es valorarà d'ajustar la planificació i l'oferta de grups per assignatura, no només a les optatives si no també a les obligatòries de segon i de quart curs, que són les que presenten una davallada més notable.

Crèdits per assignatura:

Les assignatures obligatòries i de formació bàsica tenen totes entre 6 i 9 crèdits, excepte Història d'Amèrica, que en té 12. Totes les assignatures optatives, les pràctiques externes i el Treball de Fi de Grau tenen 6 crèdits. Les sessions de classe són sempre de 1'30 hores, excepte en les activitats pràctiques que es programen habitualment en franges de 2 ó més hores.

Si es comptabilitza en hores per assignatura cal dir que en el curs 2012-13 s'ha allargat el període de docència en els dos semestres resultant un total de 16 setmanes de docència, als quals cal incloure el període d'avaluació corresponent. Això es tradueix en un total de 72 hores de teoria / teòrico-pràctica per a les assignatures de 9 crèdits, a les quals cal afegir-hi 18 hores pràctiques; 48 hores de teoria / teòrico-pràctica per a les de 6 crèdits, més 12 hores d'activitats pràctiques; i 96 hores totals per a l'assignatura de 12 crèdits, afegint 24 hores pràctiques. En el moment de planificar totes aquestes activitats pràctiques s'han produït desajustaments d'horaris i solapaments, tant per part de l'alumnat com del professorat.

Planificació docent:

En el punt 3.1. d'aquest Informe s'explica la planificació de les optatives i el desdoblament de 17 d'elles (n'hi ha una amb tres grups) per tal de donar més oferta a l'alumnat. S'ha vist, però, que la demanda ha estat menor i per això caldrà revisar aquesta oferta adequant-la a la demanda i les *Directrius per a l'Organització Acadèmicodocent de la Universitat de Barcelona* (http://www2.ub.edu/grad/normativa/PDA_directrius_2012.pdf)

El mateix es farà amb les assignatures obligatòries i de formació bàsica que tenen grups amb pocs alumnes, passant de 6 a 5 grups les de segon curs i de 5 a 4 grups les assignatures de quart curs.

En el curs 2011-12 es va valorar la possibilitat que hi hagués assignatures que no acabaven de trobar un encaix correcte en el Pla d'Estudis. Es va contemplar la possibilitat de canviar la seva ubicació per implantar els canvis en el curs 2013-14. Malgrat que s'ha valorat

àmpliament no s'ha realitzat cap canvi ja que algun d'ells requereix l'autorització corresponent.

Després d'analitzar aquesta informació i de valorar-la, podem concloure:

- S'estudiarà la possibilitat d'establir horaris de 2 hores per a les activitats teòriques.
- També s'estudiarà la possibilitat d'establir un calendari de pràctiques assignant hores i franges horàries per evitar solapaments així com nomenar professors o professores que siguin coordinadors de curs amb l'objectiu de coordinar totes les activitats pràctiques d'un mateix curs de manera que no hi hagi solapaments horaris ni de contingut.
- S'estudiarà l'horari d'aquestes pràctiques i la durada de cada tipologia d'activitat ja que, si la durada és de més de dues hores l'activitat no funciona, excepte en els casos de Seminaris i de Sortides culturals.

3.4 Pràctiques externes

El Cap d'Estudis Dr. Daniel Piñol Alabart analitza les dades proporcionades per la Secretaria d'Estudiants de la Facultat. El curs 2012-13 és el primer en que s'implanten les pràctiques externes. Ja en el curs anterior s'havia començat a planificar aquesta assignatura optativa amb reunions preparatòries, amb el nomenament d'un coordinador, amb una coordinació dirigida per la vicedegana acadèmica de la Facultat i amb contactes amb entitats (per exemple, amb la PIMEC).

Un cop feta la planificació es van fer reunions informatives per a l'alumnat en les que s'indicaven les característiques de l'assignatura i també la importància de realitzar pràctiques externes optatives. Cal insistir en què aquestes pràctiques són fonamentals per a conduir la formació cap al vessant professionalitzador, però també es va indicar que aquestes pràctiques equivalen a 6 crèdits optatius, de manera que no cal matricular una altra assignatura optativa per aconseguir la totalitat de 36 crèdits optatius que marca el Pla d'Estudis del Grau.

Finalment van ser un total de 10 alumnes matriculats (3 al primer semestre i 7 al segon semestre, amb un total de 210 h. per alumne. D'aquest alumnat hi ha un 30 % d'homes i un 70% de dones. A la taula següent (**Taula 4**) es pot veure el llistat d'entitats i / o institucions amb les que s'han signat convenis de pràctiques curriculars (9 institucions / 10 estudiants) i de pràctiques no curriculars (2 entitats, / 2 alumnes⁴)

Es valora positivament aquestes pràctiques en conjunt però una anàlisi de les dades ha de portar a l'establiment d'accions informatives més efectives per tal que creixi el nombre d'alumnes que vulguin matricular aquestes pràctiques. Cal fer veure els estudiants dels darrers cursos, un moment en el que comencen a interessar-se pel món laboral, la importància que té sortir de la Universitat i endinsar-se en una institució o una empresa per posar en pràctica els coneixements teòrics adquirits en el Grau.

En l'enquesta de satisfacció dels graduats i graduades del curs 2012-13 es pregunta l'ítem **10. Les pràctiques externes m'han permès aplicar i consolidar coneixements i habilitats adquirits durant la titulació.** La valoració és només d'un 2, 13 % respecte del 3,41 %, indicant que no s'han vist com una activitat formativa ja sigui perquè no s'han adquirit coneixements o perquè s'han convertit en una forma de treball no remunerat per part de l'entitat col·laboradora.

⁴ Un conveni s'ha prorrogat, afectant al mateix estudiant.

Taula 4: Convenis de pràctiques curriculars (Font: Secretaria d'Estudiants de la Facultat)

Pràctiques curriculars			
Institució	Alumnes	Dedicació	Semestre
Parlament de Catalunya	1	210 h	Primer semestre
Ateneu Barcelonès	1	210 h	Primer semestre
Biblioteca de Catalunya	1	210 h	Primer semestre
CRAI Pavelló de la República	1	210 h	Segon semestre
Museu d'Història de Catalunya)	1	210 h	Segon semestre
CHCC ⁵	1	210 h	Segon semestre
Parlament de Catalunya	1	210 h	Segon semestre
Museu d'Història de la Ciutat	1	210 h	Segon semestre
IRMU ⁶	1	210 h	Segon semestre
Revista Sàpiens	1	210 h	Segon semestre
Pràctiques extracurriculars			
Fund. Privada Vila Casas	1	335 h / 4,95 €/h.	29/09/2012- 11/06/2013
OFFERUM	1	380 h / 300 € / mes	15/10/2012-15/02/2013
OFFERUM	1	370 h / 300 € / mes	18/02/2013-28/06/2013

3.5 Mobilitat nacional i internacional

El Cap d'Estudis d'Història, Dr. Daniel Piñol, a partir de les dades proporcionades per la Secretaria d'Estudiants, realitza l'anàlisi i la valoració de la mobilitat a l'ensenyament d'Història.

Les dades s'han presentat a la Comissió de Relacions Internacionals de la Facultat. Els programes de mobilitat es treballen conjuntament amb els altres ensenyaments de la Facultat de Geografia i Història a partir de reunions periòdiques de la Comissió de Relacions Internacionals. Es fa un seguiment exhaustiu del protocol administratiu per sol·licitar la mobilitat, la manera de fixar els acords acadèmics i el creditatge amb les universitat d'acollida.

⁵ Centre d'Història Contemporània de Catalunya

⁶ Institut Ramón Muntaner

Amb aquesta iniciativa es vol evitar errors en les equivalències que poguessin perjudicar l'alumnat acollit als programes de mobilitat.

Mobilitat internacional:

Pel que fa a la mobilitat internacional el Grau d'Història té un total de 25 alumnes amb 4 convenis (2 Rússia, 1 Cuba, 1 Costa Rica); 1 Sol.Indiv. (Cuba) i un 20 Erasmus (6 Alemanya, 7 Itàlia, 2 Eslovènia, 2 França, 1 Noruega, 1 Turquia, 1 Dinamarca). Una de les dificultats més importants que es troben els alumnes de la Universitat de Barcelona que s'acullen a programes de mobilitat internacional és l'equivalència de crèdits i, sobretot, d'assignatures.

En l'enquesta de satisfacció dels graduats i graduades del curs 2012-13 hi ha l' **Ítem 11. Les accions de mobilitat que he realitzat han estat rellevants per al meu aprenentatge:** 1, 83 % (3, 28 %). La valoració és molt baixa respecte del global, indicant que hi ha poc alumant que s'acull a programes de mobilitat i amb un total del 2,8 % d'alumnes d'Història que s'acullen a programes de mobilitat internacional.

Tota la informació relacionada amb la mobilitat es troba a:

http://www.ub.edu/facgh_rrii/index.php

Els estudiants estrangers que arriben a la UB es matriculen, bàsicament, en assignatures obligatòries que encara disposen de places lliures:

361415 Món Actual- 11 alumnes
361422 H.Medieval Espanya- 10 alumnes
364009 H.Contemporània- 14 alumnes
361413 Historia Moderna - 11 alumnes
364009 Hist.Contemporània i cinema - 14 alumnes

Mobilitat nacional (SICUE):

Pel que fa a la mobilitat nacional hi ha només un total de 4 alumnes de la UB que van a altres universitats (U. Autònoma de Madrid, 2; U. Alcalá, 1; U. Granada, 1)

Els alumnes d'altres universitats que arriben a la UB són un total de 13 (U. León, 1; U. València, 3; U. Castilla-La Mancha, 1; U. Alacant, 2; U. Alcalá, 1; U. Múrcia, 1; U. Complutense Madrid, 1; U. Santiago, 1; U. País Vasco, 1; U. Sevilla, 1).

El nombre d'alumnes d'alumnes UB que participen en programes de mobilitat nacional és només del 0,7%.

Malgrat aquestes dades, inferiors a les curs anterior, es considera positiva la participació de l'alumnat en els programes de mobilitat. És fonamental per a la formació de l'alumnat que tinguin l'oportunitat de participar en la docència en altres universitats. Aquesta experiència aporta formació intel·lectual, humana, i cultural, fonamentals per completar la formació en el Grau d'Història. A partir d'aquest convenciment es considera que cal apostar per una millor informació de cara a l'alumnat i promoure la mobilitat nacional i internacional. No obstant, cal tenir en compte els condicionants externs que fan que quedin places lliures, com ara les baixes quantitats econòmiques que s'atorguen com ajuts, i que l'alumnat decideixi no sol·licitar les places de mobilitat.

3.6 Treball final de grau

El Cap d'Estudis d'Història, Dr. Daniel Piñol, analitza les dades proporcionades per la Secretaria d'Estudiants i per la coordinadora del Treball de Fi de Grau, Dra. Mariela Fargas. Aquestes dades s'han presentat al Consell d'Estudis d'Història i s'han tractat i valorat també a la Comissió Acadèmica de la Facultat.

En el curs 2012-13 és el primer en que s'ha implantat el Treball de Fi de Grau en l'ensenyament d'Història. Les accions que s'han dut a terme han estat diverses:

- Reunions informatives a final de curs 2011-12 per tal de comunicar a l'alumnat la importància del TFG, les característiques i el procés de matriculació i elaboració.

- Elaboració d'un protocol del TFG de la Facultat que s'ha distribuït a tot l'alumnat per saber el procediment a seguir.

- En aquest protocol s'ha establert un desplegament semestral (2n. semestre) tal com preveu el Pla d'Estudis del Grau. Aquest desplegament és revisable.

- Redacció d'uns documents per a efectuar un correcte seguiment dels diferents treballs per part dels tutors i de la coordinadora.

Després de la preinscripció realitzada al mes de juliol es va dur a terme l'assignació de tutors segons els blocs temàtics en els que l'alumnat volia matricular el seu TFG. En el Pla Docent, a l'apartat de continguts, s'especifiquen 5 blocs temàtics: Prehistòria i Història Antiga; Història Medieval, Paleografia i Diplomàtica; Història Moderna; Història Contemporània i Món Actual; Història d'Amèrica i Àfrica.

En funció d'aquests continguts i de l'elecció de l'estudiant la Comissió de TFG va assignar un tutor a cada alumne.

Tota la informació per a l'alumnat, a més del web de la Facultat, s'ha canalitzat a través del Campus Virtual. Allí l'alumnat hi trobava el protocol redactat i aprovat per la Comissió Acadèmica de la Facultat, els documents del seguiment del Treball i hi havia de penjar el treball en format PDF.

<http://campusvirtual.ub.edu/course/view.php?id=44028>

Els resultats es poden veure en la **Taula 5** en la que s'observa que el 61,05 % es situa en el Notable, seguit del 19,98 % d'Aprovats i del 18,87% de No Presentats. No es pot detectar els motius pels quals hi ha 17 alumnes que no han presentat el Treball, dada que haurà de ser tinguda en compte en els propers cursos tant per la Comissió del Treball de Fi de Grau com pels tutors que dirigeixen els treballs. Els treballs amb qualificació Excel·lent suposen el 17,76 % i el percentatge més baix correspon als suspesos amb 5,50% i, a l'altra banda, només 5 treballs suspesos.

Taula 5: Alumnes i Qualificacions del TFG (Font: Comissió del Treball de Fi de Grau)

Bloc	NP	Susp	Aprovats (5,5 / 6,9)	Notable 7,17 / 8,92	Exc. (9 / 9,94)	Total
Prehistòria H. Antiga	4	1	2	10	2	19
H. Medieval, P.D.	4	1	5	11	3	24
H. Moderna	4	1	3	6	1	15

H. Cont. Món Actual	4	1	8	23	10	46
H. Amèrica i Àfrica	1	1	0	5	0	7
Total	17	5	18	55	16	111
%	18,87	5,50	19,98	61,05	17,76	

La defensa de cada TFG es va dur a terme davant de tribunals de format per tres membres escollits entre tot el professorat del Grau d'Història. En aquests tribunals no hi participaven els tutors dels treballs i hi havia dos professors relacionats directament amb el bloc temàtic al que estava adscrit el treball, i un professor d'un altre bloc temàtic.

Els treballs de Fi de Grau amb bones qualificacions i dels quals els seus autors n'han autoritzat la publicació mitjançant el protocol establert, s'han publicat al dipòsit digital de la UB:

<http://diposit.ub.edu/dspace/handle/2445/49711>

Una de les qüestions a destacar és que, en les reunions informatives prèvies, l'alumnat no veia bé que els tutors fossin assignats i no escollits. Es demanava que els tutors fossin especialistes en la matèria en la que els alumnes matriculaven el seu treball i, sobretot, especialistes en el tema escollit. Aquesta qüestió va quedar tancada en el moment en que l'alumnat ha vist com, qualsevol professor o professora de la Facultat pot dirigir i tutoritzar un treball que té un valor de 6 crèdits i que té uns objectius molt clars marcats en el seu Pla Docent. Així, es defineix el Treball de Fi de Grau com un treball que permet a l'estudiant mostrar que ha assolit uns continguts formatius i unes competències al llarg del Grau. El desenvolupament del Treball serveix per veure si l'alumne sap plantejar un treball, si sap cercar les fonts d'informació, analitzar les dades i si coneix les tècniques d'expressió escrita i oral. També cal tenir present els objectius relacionats amb les actituds, els valors i les normes, entre els quals hi ha esforçar-se en el treball, aprofundir en els continguts i saber comparar i qüestionar-se els resultats. Per tant, qualsevol professor del Grau d'Història amb experiència docent en l'ensenyament universitari està àmpliament capacitat per poder tutoritzar un Treball de Fi de Grau. El paper del tutor està, doncs, en guiar l'estudiant en l'elecció del tema de treball, en la recerca de les fonts i en dotar el treball de l'estructura més adequada per a l'exposició escrita dels resultats de la recerca. El professorat, però, pot arribar a considerar aquest com una tesina de llicenciatura o un treball de màster, quan les seves característiques i objectius són molt diferents.

També s'ha detectat, sobretot en el moment de la lectura i defensa dels treballs en la convocatòria de Juny, que hi havia alumnes que volien fer la defensa al mes de Setembre, quan s'havien compromès a fer-la en primera instància. La majoria d'ells presentaven problemes no tant de realització del treball com de qüestions pràctiques. Cada cas es va resoldre puntualment. Ara bé, per a properes edicions, caldrà especificar i publicar molt bé la data de defensa dels treballs, i fer-ho amb prou antel·lació com per a que l'alumnat planifiqui el seu temps en funció d'aquestes dates fixades. Caldrà també continuar amb les reunions informatives que periòdicament realitza la coordinadora del TFG en les quals es parla del desenvolupament del Treball i / o es donen indicacions per la sessió de defensa davant del tribunal.

En l'enquesta de satisfacció dels graduats i graduades del curs 2012-13 els alumnes valoren en un 2, 95 % que el TFG hagi permès valorar el grau d'assoliment de les competències de la titulació. Aquesta dada està per sota del 3,35 % global. Tal vegada l'alumnat no ho valora del tot positivament perquè esperava poder realitzar un treball del seu gust i segons les seves preferències temàtiques i, donades les característiques del treball, no ho ha pogut dur a terme. La manera de demostrar-ho és valorant negativament en l'enquesta.

També és molt probable que en l'enquesta hagi canalitzat el seu desacord amb la forma d'assignar el tutor, que en cap cas ha pogut ser escollit per l'alumnat. Finalment, indicar que únicament s'ha rebut una queixa formal a través de la Secretaria en que una alumna indicava la tutorització deficient que havia rebut de part de la seva tutora i en cap moment es queixava de la nota final obtinguda (8,2).

3.7 Professorat

El Cap d'Estudis del Grau d'història, Dr. Daniel Piñol, diu que per al curs 2012-13 no es disposa de dades de professorat. En la Memòria de Verificació consta un total de 117 professors, però no hi ha dades sobre el nombre de professors amb dedicació al GRAD ni tampoc el percentatge de doctors.

En relació a la planificació del proper curs caldrà advertir als Departaments a que revisin la designació de professorat per evitar problemes que venen d'altres anys. S'instarà els Departaments a que designin professorat de qualitat al primer curs del Grau amb l'objectiu d'evitar l'abandonament (tot i que aquest no és l'únic factor) i amb l'objectiu de que la formació de l'alumnat de primer curs sigui el més sòlida possible. Només amb professorat de qualitat i amb experiència es pot aconseguir una formació bàsica de l'alumnat sobre la que assentar els coneixements teòrics i pràctics dels cursos següents.

Un índex de la poca satisfacció de l'alumnat amb alguns professors el trobem en les enquestes d'avaluació de l'activitat docent. Si relacionem aquesta valoració amb, per exemple, el nivell de rendiment i d'èxit, podem concloure que cal una reflexió important a l'hora de l'assignació del professorat. L'assignatura amb un nivell d'èxit més baix és 361402 Arqueologia. Tres grups d'aquesta assignatura estan assignats a una mateixa professora i són els tres grups (D, E, F) que tenen més suspesos que els altres tres grups. La valoració que fan els alumnes de l'activitat docent de la professora és, en els dos primers casos negativa i per sota del 5 i, en el darrer cas supera el 5 però sempre per sota de la mitjana de l'ensenyament.

3.8 Gestió dels recursos materials i serveis

El Cap d'Estudis d'Història, Dr. Daniel Piñol, analitza les dades proporcionades per l'Agència de Polítiques per la Qualitat de la UB, publicades en el web. Només hi ha dades referents a la satisfacció respecte els recursos didàctics (7, 4 %) i sobre les instal·lacions del centre (7, 2 %). De la resta d'ítems no hi ha dades. S'analitzen també les dades procedents de l'enquesta de satisfacció dels graduats i graduades 2013 i de les enquestes d'avaluació del professorat.

L'enquesta de satisfacció l'han respost un total del 23,% de la població universitària. Pel que fa al Grau d'Història, de 79 graduats, l'han contestat 22 alumnes (27 ,8 %).

ESPAIS: els graduats d'Història valoren en un 2,36 % que les instal·lacions siguin adequades per a l'aprenentatge (la mitjana de la UB es situa en 3, 27 %). Que la valoració sigui inferior a la mitjana pot venir donat per que hi ha classes en les que es nota una certa massificació, sobretot en aquelles assignatures que es comparteixen amb el Grau d'Arqueologia perquè també són assignatures obligatòries d'aquest Grau. S'està estudiant la possibilitat d'ofertar grups separats, però és una decisió que ha de prendre el Grau d'Arqueologia segons la força docent de cada departament implicat.

En l'enquesta de Serveis que elabora el Gabinet del Rectorat es valoren les aules d'informàtica de la Facultat en un 2,51 % (mitjana UB de 2,66); l'espai disponible 2,33 % (mitjana UB 2, 45%); la qualitat de les instal·lacions 2,35% (mitjana UB 2,57); recursos 2, 37% (mitjana UB 2,59 %). La valoració general és superior a la mitjana en el cas d'onze facultats de

les 19 que té la UB, i la Facultat de Geografia i Història es situa en cinquè lloc començant pel final. Tots els valors de la Facultat són inferiors respecte la mitjana general. Cal tenir en compte aquesta dada ja que les dues aules d'informàtica disponibles per al Grau d'Història s'utilitzen, bàsicament, al segon semestre per als 7 grups de l'assignatura Recursos Informàtics i Mètodes Quantitatius en Història. Les aules només tenen 25 ordinadors cada una i, en canvi, els grups d'aquesta assignatura superen el nombre d'aparells disponibles, que no de llocs. Aquí hi ha la base de la valoració negativa de l'ús i condicions d'aquestes aules.

RECURSOS BIBLIOTECA I SUPORT A LA DOCÈNCIA: En l'enquesta de satisfacció dels graduats i graduades del 2012-13 es comptabilitza 3,4 % de satisfacció, lleugerament per sota de la valoració global de l'ítem de 3,73 % . Indica que l'alumnat troba en la Biblioteca les eines necessàries per a l'aprenentatge. També es valoren els espais per a reunions i l'ús dels ordinadors portàtils. La bibliografia present en els Plans Docents es troba tota a la Biblioteca, la qual cosa es tradueix en la satisfacció per part de l'alumnat.

SERVEIS DE SUPORT A L'ESTUDIANT: 2% per sota del global de l'ítem 2,27 % . Aquesta valoració només té per sota la del Grau de Conservació de Béns Culturals, la qual cosa porta a pensar en un deficient funcionament de la Secretaria d'Estudiants, no únicament en el moment de la matrícula (es fa automatrícula per la xarxa) si no en l'atenció diària per resoldre problemes i / o qüestions administratives. Aquest factor no depèn únicament de la Gestió del Grau d'Història si no que incumbeix tota la Facultat i cal resoldre també amb factors externs, com ara l'aportació de més personal d'atenció als estudiants.

WEB: el 2,57 % de graduats considera que la informació publicada al web és suficient. Aquesta baixa dada (el global és el 3, 14 %) porta a pensar en que cal millorar no només la informació, que hi és tota, si no també les vies per arribar a la informació.

CAMPUS VIRTUAL: (Font: *Informe d'Indicadors del Campus Virtual, Informàtica de docència / Àrea TIC, 2013*)

La ràtio d'accés al Campus Virtual entre l'alumnat matriculat al Grau d'Història és del: 67, 5 %

Taula 6 : Nombre de cursos al Campus Virtual:Grau d'Història (Font: *Informe d'Indicadors del Campus Virtual, Informàtica de docència / Àrea TIC, 2013*)

	n. cursos	n. professors	n. alumnes	n. grups	Visites professors	Visites alumnes
Grau d'Història	165	363	9.149	268	67.945	550.325

A continuació (**Taula 7**) hi ha un recull amb les dades referents a les activitats i recursos més utilitzats en les assignatures del Grau d'Història. Les dades no varien respecte les generals que es presenten en l'informe d'on s'extreuen, en el que es veu molt clar que, de totes les activitats la més utilitzada a la Universitat és la Tasca i de tots els recursos el més habitual és el Fitxer.

Taula 7: activitats / recursos al Campus Virtual:Grau d'Història (Font: *Informe d'Indicadors del Campus Virtual, Informàtica de docència / Àrea TIC, 2013*)

Activitat: Tasca	Activitat: Fòrum	Activitat Qüestionari	Activitat: presentació diapo.
274	272	82	38
Recurs: Fitxer	Recurs: Directori	Recurs: pàgina html	Recurs pàgina text
1.311	42	43	35

El Campus també és utilitzat per transmetre informació més que no pas per desenvolupar activitats. Es veu també que és molt utilitzat per a recursos i no tant per activitats, cosa que caldria equilibrar, no només al Grau d'Història, si no també a tots els graus de la UB, tal com apunta l'esmentat informe (pàgina 5). En l'enquesta de satisfacció dels graduats i graduades del curs 2012-13 l'ítem: **El campus virtual ha esdevingut un entorn adequat per generar coneixement i millorar el meu aprenentatge**, presenta una valoració 3,32 % en el Grau d'Història sobre el 3,44 % global. Dels graus de la Facultat sobre els que hi ha dades, Història ocupa el tercer lloc després d'Antropologia i d'Història de l'Art i per davant de Geografia. La mateixa pregunta en dades generals de la Facultat té un 3,39% enfront del 3,45 del general de la UB. Pel que fa a Història indica que cal insistir en la importància que té el Campus Virtual en la docència com una eina per transmetre informació a través dels recursos i per fomentar l'aprenentatge, tant autònom com grupal a través de les activitats. Aquests s'haurien de poder utilitzar més, com s'ha dit més amunt.

3.9 Resultats

3.9.1 Queixes, reclamacions i suggeriments

El Cap d'Estudis d'Història, Dr. Daniel Piñol, indica que el centre no disposa de dades que puguin quantificar les queixes, reclamacions i suggeriments que puguin arribar a la Secretaria. El que es diu a continuació es fonamenta en la informació que li arriba.

Les queixes i reclamacions es poden recollir segons els mecanismes establerts per la Facultat de Geografia i Història i que formen part del Sistema de Qualitat. Al web de la Facultat hi ha un enllaç a la bústia de queixes i suggeriments. Quan arriben les queixes es deriven a l'òrgan competent per a que es resolguin a la major brevetat possible. Però les queixes també arriben per altres vies: directament per finestra de Secretaria mitjançant cartes signades i / o instàncies; e-mails al Degà, a la vicedegana acadèmica, al Cap d'Estudis o al responsable de la Comissió de Qualitat. Totes aquestes queixes es deriven a qui correspon. En darrera instància es presenten també per via telefònica. És possible, però, que l'alumnat percebi que no s'atenen les queixes que presenta quan fa trucades de telèfon i no se li respon, o quan s'envien correus a adreces generals de correu electrònic a les que no s'accedeix diàriament. Això fa que, en l'enquesta de valoració que han realitzat els graduats i graduades, la resposta a l'ítem 16. *En el cas que ho hagi necessitat, he rebut resposta adequada de les meves queixes i suggeriments*, ha estat d'una valoració del 1,95 %, per sota del global de l'ítem del 2,72, %. Caldria augmentar aquesta valoració, sobretot establint mecanismes més eficaços i ràpids per fer arribar les queixes. Per exemple incidint en la importància de presentar-les per escrit a través de la bústia de manera que es canalitzessin únicament a través d'aquest canal.

En aquest curs els representants dels estudiants al Consell d'Estudis han formulat queixes en les reunions sobre temes relacionats amb l'avaluació, els continguts de les assignatures, l'incompliment dels Plans Docents... Les queixes arriben per escrit a través dels representants dels estudiants al Consell d'Estudis, es tracten en les reunions, s'informa els membres del Consell i es parla amb els directors de departament i professorat implicat. Algunes queixes que rep directament el Cap d'Estudis o aquelles que li són derivades, sobretot les que tenen més rellevància i que necessiten una solució més contundent, es tracten també al Consell d'Estudis.

El centre no disposa de dades quantificables dels seus ensenyaments en relació a les queixes i reclamacions. En un futur caldrà implantar algun sistema de seguiment d'aquestes queixes, de la seva resolució i també caldrà buscar la manera de poder-les quantificar. Sí que es pot afirmar que, les queixes que arriben al Cap d'Estudis, són resoltes amb la màxima celeritat, no passant més d'una setmana des de que arriben fins que es dona una resposta a l'alumne. La majoria d'elles es refereixen a l'incompliment per part del professorat en l'avaluació, sobretot en el retard en publicar les notes de les proves d'avaluació, tant si són

proves d'avaluació continuada com en les notes finals. Això perjudica l'alumnat, sobretot en la reavaluació del mes de març, quan hi havia alumnes que no tenien algunes notes finals. Les queixes dels estudiants formulades per escrit i per correu electrònic, van motivar que s'hagués de posposar la data de reavaluació de l'assignatura 361419 Història de la cultura i les institucions europees. Per evitar retards i incompliments en el lliurament de les notes i la signatura de les actes es realitzen, i cal continuar fent-les, accions informatives via correu electrònic i adreçades a tot el professorat de la Facultat.

També arriben altres queixes corresponents a l'incompliment dels continguts de les assignatures i al solapament i repetició de continguts entre diferents assignatures. Aquesta qüestió es tracta també en el Consell d'Estudis i, en el moment de l'elaboració dels Plans Docents, s'intenta subsanar. Per exemple, per al proper curs es donaran indicacions als coordinadors de les assignatures per a que precisin més i millor els continguts i avaluació en els Plans docents, com es diu en l'apartat corresponent d'aquest informe. També amb la coordinació dels equips docents es pot aconseguir una millora.

3.9.2 Satisfacció de l'alumnat amb l'acció docent, la planificació d'assignatures i la satisfacció dels graduats

El Cap d'Estudis d'Història, Dr. Daniel Piñol, analitza les dades proporcionades per l'Agència de Polítiques per la Qualitat de la UB, publicades en el web, procedents de l'enquesta de satisfacció dels graduats i graduades 2013 i de les enquestes d'avaluació del professorat.

Aquestes dades s'analitzen i valoren al Consell d'Estudis, a la Comissió Acadèmica de la Facultat i a la Junta de Facultat.

La primera dada a tenir en compte és que la participació en la resposta de les enquestes d'avaluació del professorat ha estat similar al curs anterior (**Taula 8**) Hi ha petites variacions respecte el curs anterior, tant a l'alça com a al baixa (només és inferior la valoració del professor en el segon semestre), malgrat les accions informatives que s'han dut a terme. Caldrà, però, insistir en aquest aspecte i reforçar la informació de cara a incentivar una major participació entre l'alumnat. El nivell de resposta en el segon semestre és inferior al del primer, tant el mòdul assignatura com en el mòdul professor.

Prenent com a referència les dades de resposta i participació a les enquestes d'avaluació del professorat (Agència de Polítiques per la Qualitat de la UB), el Grau d'Història es situa en quinzè lloc d'entre els 57 graus de la UB.

El motiu pel qual la tendència es manté respecte el curs anterior és que l'alumnat, tal com s'exposava ja en l'Informe de Seguiment del curs 2011-12, no veu la utilitat de les enquestes. L'alumnat està descontent amb alguns professors i amb alguns aspectes de la docència, com es veu en les dades que oferim a continuació, i veu com els problemes continuen el curs següent. Cal explicar molt bé a l'alumnat que aquestes enquestes, de fet, serveixen per a reconduir la docència en el cas que hi hagi desajustaments, manca de coordinació, incompliments de l'avaluació... Però també cal explicar-los-hi que no és únicament l'enquesta un element de millora de la docència si no que n'hi ha altres, com per exemple l'establiment d'equips docents, que es tracten en altres punts de l'Informe.

Taula 8: Enquestes d'avaluació de l'activitat docent (Font: Informes agregats de les enquestes d'avaluació de l'activitat docent)⁷

	Primer semestre	Segon semestre
Mòdul assignatura	28,83% (28,65 %)	22,63% (22,3%)
Mòdul professorat	28,64% (28,21%)	22,38% (20,52%)

En el llistat següent s'observen, en primer lloc els dos ítems més ben valorats i seguidament el menys valorat. En primer lloc presentem el **mòdul assignatura** i a continuació el **mòdul professor**.

Mòdul assignatura (1er semestre):

5- Els espais i equipaments han estat els adients per a les activitats dutes a terme: 7,05%

7- Les activitats d'avaluació han estat les adequades: 6,92%

8- (*En cas d'haver tingut més d'un professor/a*) La coordinació entre el professorat de l'assignatura ha estat adequada: 6,32

Els alumnes perceben certa descoordinació entre professors d'una mateixa assignatura perquè, de fet, no hi ha equips docents ben establerts i amb un funcionament correcte. Els equips docents, de moment, tot i que no en tots els casos, només es preocupen de l'elaboració dels Plans Docents però no de la coordinació de les classes, de les pràctiques, dels continguts... Es un aspecte que ja s'exposa en una altre punt d'aquest informe i que es proposarà de millorar per al curs següent.

Mòdul assignatura (segon semestre):

5- Els espais i equipaments han estat els adients per a les activitats dutes a terme: 7,42 %

7- Les activitats d'avaluació han estat les adequades: 7,55 %

4- (*En cas que n'hàgiu fet*) Les pràctiques han estat adequades per aprofitar l'assignatura: 7,16%

En el segon semestre totes les valoracions són superiors a 7 punts i varia l'ítem que era menys valorat respecte del semestre anterior. Ara es valora menys la utilitat de les pràctiques, segurament perquè els alumnes han percebut una certa manca de coordinació i de planificació de les pràctiques, qüestió que ja s'ha exposat en un altre punt d'aquest informe i que es proposarà de millorar per al curs següent.

⁷ Entre parèntesi els percentatges del curs 2011-12

Mòdul professor (primer segon semestre):

6- El material d'estudi i de consulta proposat (bibliografia, documents, recursos didàctics, etc.) ha estat útil per a l'aprenentatge de l'assignatura: 7,16 % / 7,60

7- Manté un bon clima de comunicació i relació amb l'alumnat: 7,33 % / 7,78 %

2- La manera de desenvolupar l'activitat docent aconseguix motivar l'alumnat: 6,46 % / 7,11%

En ambdós semestres els ítems més i menys valorats són els mateixos, tot i que la valoració és més elevada en el segon semestre.

Per valorar el grau de satisfacció cal tenir en compte també les dades proporcionades per l'enquesta de satisfacció dels graduats i graduades del curs 2012-13. La resposta ha estat de només 22 alumnes (27,8%)

En l'enquesta hi ha uns ítems que recollim en el següent llistat i que cal considerar (entre parèntesi les dades globals de l'ítem):

Ítem 1. La titulació ha respost a les meves expectatives: 3,27 % (3,58%)

Ítem 2. L'estructura del pla d'estudis ha permès una progressió adequada del meu aprenentatge: 2,55 % (3,21%)

Ítem 3. Hi ha hagut una bona coordinació en els continguts de les assignatures per evitar solapaments: 1,95 % (2,78%)

Ítem 4. El volum de treball exigint ha estat coherent amb el nombre d'ECTS de les assignatures: 3,18% (3,17%)

Ítem 5. El professorat és bo explicant les matèries: 3,55 % (3,54%)

Ítem 6. La metodologia docent emprada pel professorat ha afavorit el meu aprenentatge: 2,82 % (3,24%)

Ítem 7. La tutorització ha estat útil i ha contribuït a millorar el meu aprenentatge: 3,05 % (2,82%)

Ítem 8. El campus virtual ha esdevingut un entorn adequat per generar coneixement i millorar el meu aprenentatge: 3,32 % (3,44%)

Ítem 9. Els sistemes d'avaluació han permès reflectir adequadament el meu aprenentatge: 3,05 % (3,16%)

Ítem 10. Les pràctiques externes m'han permès aplicar i consolidar coneixements i habilitats adquirits durant la titulació: 2,13 % (3,41%)

Ítem 11. Les accions de mobilitat que he realitzat han estat rellevants per al meu aprenentatge: 1,83 % (3,28%)

Ítem 12. El treball de fi de grau m'ha permès valorar el meu grau d'assoliment de les competències de la titulació: 2,95 % (3,35%)

En general el grau de satisfacció amb el Grau d'Història és del 3 %, el nivell més baix de tots els Graus de la Facultat, però amb la mateixa valoració que altres graus de la Universitat (Filologia Romànica, Geologia) o per sobre de Belles Arts, Ciències Ambientals, Criminologia, Economia, Estudis Àrabs i Hebreus, Mestre en Educació Infantil i Mestre en Educació Primària.

Un 68,1 % repetiria ensenyament i un 50% repetiria Universitat, i no són dels percentatges més baixos del total si no que es mouen en dades intermèdies.

De tots els ítems de l'enquesta destaca com el més baix el n. 11, referent a la mobilitat, tema que es tracta en un altre punt. El següent ítem amb baixa puntuació és el n. 3 referent a la coordinació entre professorat per evitar solapaments de continguts. Aquest punt ens porta a pensar en la necessitat d'establir equips docents efectius no només dins de cada assignatura si no també entre cursos i en global.

L'alumnat valora molt la qualitat del professorat (ítem 5: 3, 55 %), una mica per sobre de l'índex global. En la resposta no s'especifiquen els índexs a valorar. Aquest ítem porta a valorar el professorat excel·lent que hi ha a la Facultat i que és un element a tenir en compte per fer valdre el Grau d'Història.

3.9.3 Rendiment acadèmic

El Cap d'Estudis del Grau d'Història, Dr. Daniel Piñol Alabart, realitza la valoració de les dades proporcionades pel Servei de Planificació Acadèmicodocent i publicades al web:

http://www.ub.edu/dades_academiques/actesqua_r/index.php

Aquestes dades es presenten i es valoren al Consell d'Estudis d'Història.

La ràtio de crèdits ectes per estudiant és del 53,9 %, situant-se entre les més altes de la UB. En la **Taula 9** s'observa que el 74,34 % es mou entre l'Aprovat i el Notable i només un 10,03% té notes excel·lents. L'assignatura amb un major percentatge d'Excel·lents és Història Contemporània (grup B), que s'imparteix al segon semestre de segon en horari de matí i té un 76,92% d'Excel·lents. Per contra, l'assignatura que té més alumnes no presentats (36%) és Prehistòria (grup F), que s'imparteix a primer curs i en horari de tarda. També la que té més alumnes suspesos (60%) és Història Moderna de Catalunya (grup E), a quart curs i també en horari de tarda. La causa de que siguin dues assignatures en horari de tarda les que tinguin més alumnes no presentats i més alumnes suspesos respectivament pot venir motivat per les característiques de l'alumnat: els grups de tarda acostumen a tenir, sobretot a primer curs, alumnat que s'ha matriculat un cop el curs ja ha començat ja que procedeix d'assignacions tardanes. Pel que fa a l'assignatura de quart curs pot ser que sigui a causa de que l'alumnat treballa i no pot seguir les exigències de l'avaluació de l'assignatura.

**Taula 9: percentatge de qualificacions (Font: Rendiment d'actes
http://www.ub.edu/dades_academiques/actesqua_r/index.php)**

Qualificació	Percentatge
Martícula d'Honor	2,96
Excel·lent	7,07
Notable	33,67
Aprovat	38,67
Suspens	8,08
No Presentat	9,95

El rendiment dels estudiants és del 81,6 % i només hi ha 15 assignatures de les 50 ofertades al Grau que presentin percentatges més baixes. Al curs 2011-12 la taxa de rendiment era del 70,54 %, i havia baixat respecte del curs 2010-11. Es valora positivament aquesta millora del rendiment, que situa el Grau d'Història en tercer lloc després d'Arqueologia (rend. 90 %) i Geografia (82 %). Antropologia presenta una taxa de rendiment del 78,7% i Història de l'Art del 76,7 %.

A la **Taula 10** hi ha el rendiment d'actes per assignatura, ordenades de major èxit a menor i separades les obligatòries de les optatives. De les assignatures obligatòries la que presenta un percentatge més alt d'èxit és 361423 Història Medieval de Catalunya, que s'imparteix al segon semestre de tercer curs, amb un 1 (183 alumnes aprovats d'un total de 191); per contra, l'assignatura obligatòria amb menys èxit és 361402 Arqueologia, que s'imparteix al primer semestre del primer curs, i que té un 0,7253 d'èxit (272 alumnes aprovats d'un total de 411 - aquí hi ha alumnat de nou accés, alumnat matriculat a temps parcial i també repetidors). La segueix 361410 Prehistòria, també de primer curs i al segon semestre, amb 0,7508 (235 alumnes aprovats d'un total de 376). Una reflexió a l'entorn d'aquestes dades ens porta a veure com, en el cas de l'assignatura obligatòria amb més èxit, hi ha un equip docent ben coordinat, que elabora un programa conjunt de continguts i unes activitats d'avaluació conjuntes i iguals per a tots els grups. El professorat d'aquesta assignatura, adscrit al Departament d'Història Medieval, Paleografia i Diplomàtica, participa a més en un Projecte d'Innovació Docent i té una llarga trajectòria en la recerca de la didàctica de la Història. Al curs 2011-12 també era una de les que presentava una taxa d'èxit d'un punt. En canvi és més difícil de justificar el baix rendiment de l'assignatura Arqueologia, i també Prehistòria, tot i que en el primer cas es podria apuntar a una incorrecta assignació de part del professorat que la imparteix; o també a una incorrecta definició dels continguts que ha de tenir una assignatura adreçada a alumnat d'Història. Al costat d'aquestes dues assignatures de primer curs hi ha encara l'assignatura 361409 Art i Història, que presenta un baix èxit i també és de primer curs, apuntant una possible causa d'aquestes baixes dades qüestions relacionades amb el contingut. Tant Arqueologia com Art i Història, en el curs 2011-12 ja presentaven taxes d'èxit molt similars (0,6247 i 0,5975 respectivament), situant-se en posicions inferiors com en el curs actual. En aquest curs actual la posició s'ha invertit, però la tendència és la mateixa.

Pel que fa a les optatives i analitzant les dades de la mateixa taula, ordenades les dades de major a menor èxit, veiem com hi ha un gran nombre d'assignatures / grup que tenen èxit d'1 punt. Ara bé, aquest fet no coincideix en alguns grups d'una mateixa assignatura, impartits per professorat diferent, amb exigències diferents tot i que amb un mateix Pla Docent. Caldria revisar aquestes qüestions de manera que es creessin equips docents efectius per evitar aquests desequilibris en grups d'una mateixa assignatura.

Es considera molt important també l'assignació del professorat a cada assignatura, especialment a les de primer curs. Aquest factor podria ajudar, molt probablement, a la disminució de la taxa d'abandonament ja que l'alumnat trobaria en el professorat i el seu nivell de docència i de transmissió del coneixement un recolzament important. S'instarà, doncs, als Departaments que imparteixen docència al Grau d'Història, a que assignin el professorat del primer curs amb criteris d'excel·lència i no de conveniència per al Departament.

Després de veure les dades es pot concloure que:

- És important la Innovació Docent per afavorir l'èxit en les assignatures. Això no vol dir que els alumnes aprovin fàcilment; significa que poden aprendre millor i consolidar el que aprenen. Només així l'alumnat se sent formar part activa i central del procés d'aprenentatge.

- Cal implantar progressivament els equips docents per coordinar millor els continguts, les activitats pràctiques i l'avaluació dels grups d'una mateixa assignatura, dels grups d'un mateix curs i de totes les assignatures. Només així es podran evitar solapaments i desajustos en tots aquests elements que s'acaben d'enumerar.
- Per al proper curs es planteja la necessitat d'analitzar amb profunditat les diferències de rendiment entre assignatures una vegada s'hagi reestructurat la planificació i l'oferta de grups. Ara no es pot dur a terme una valoració correcta amb grups que només tenen 5 ó menys matriculats. Caldrà fer aquesta anàlisi tenint en compte també la valoració que fan els estudiants del professorat i de les assignatures prenent com a base les respostes a les enquestes de l'avaluació de l'activitat docent.

**Taula 10: Rendiment d'actes /qualificacions per assignatura(Font: Rendiment d'actes
http://www.ub.edu/dades_academiques/actesqua_r/index.php)**

Curs	Codi	Assignatura	Aprovats	Suspesos	Total	Exit	Rendiment	No Presentats
3	361423	Història Medieval de Catalunya	183	8	191	1	0,9581	0,0419
4	361418	Història d'Àsia: Imperis i Nacions	185	9	194	0,9946	0,9536	0,0412
4	361424	Història Moderna d'Espanya	148	9	157	0,9933	0,9427	0,051
3	361417	Història d'Àfrica	200	10	210	0,9901	0,9524	0,0381
3	361422	Història Medieval d'Espanya	176	14	190	0,9778	0,9263	0,0526
2	361406	Gènere i Història	240	21	261	0,9639	0,9195	0,046
2	361415	Món Actual	228	40	268	0,962	0,8507	0,1157
1	361405	Fonts Històriques	286	132	418	0,9533	0,6842	0,2823
3	361421	Hispania Antiga	182	29	211	0,9529	0,8626	0,0948
1	361407	Antropologia i Història	335	67	402	0,9517	0,8333	0,1244
3	361416	Història d'Amèrica	193	34	227	0,9507	0,8502	0,1057
2	361401	Recursos Informàtics i Mètodes Quantitatius	244	35	279	0,9494	0,8746	0,0789
3	361419	Història de la Cultura i les institucions europees	192	30	222	0,9458	0,8649	0,0856
obligatòria	361428	Treball Final de Grau	87	24	111	0,9457	0,7838	0,1712
2	361413	Història Moderna	235	28	263	0,9325	0,8935	0,0418
4	361427	Història Contemporània de Catalunya	126	22	148	0,913	0,8514	0,0676

4	361426	Història Contemporània d'Espanya	135	24	159	0,9122	0,8491	0,0692
1	361411	Història Antiga	279	82	361	0,9088	0,7729	0,1496
2	361412	Història Medieval	229	31	260	0,9087	0,8808	0,0308
2	361414	Història Contemporània	229	52	281	0,9087	0,8149	0,1032
1	361400	Pensar la Història: escoles, teories i interpretacions	309	79	388	0,9062	0,7964	0,1211
3	361420	Prehistòria de la Península Ibèrica	179	29	208	0,904	0,8606	0,0481
4	361425	Història Moderna de Catalunya	130	22	152	0,8844	0,8553	0,0329
1	361408	Geografia i Història	296	109	405	0,8783	0,7309	0,1679
2	361403	Paleografia i Diplomàtica	229	59	288	0,8545	0,7951	0,0694
2	361404	Epigrafia i Numismàtica	240	73	313	0,8392	0,7668	0,0863
1	361409	Art i Història	332	127	459	0,8137	0,7233	0,1111
1	361410	Prehistòria	235	141	376	0,7508	0,625	0,1676
1	361402	Arqueologia	272	139	411	0,7253	0,6618	0,0876

	Assignatures optatives	Aprovats	Suspesos	Total ⁸	Exit	Rendiment	No Presentats
364002	Bizanci i Islam (B)	33	5	38	1	0,8684	0,1316
364003	Camp i Ciutat en el Món Medieval	67	2	69 ⁹	1	0,971	0,029
364007	Franquisme, Transició i Democràcia (B)	37	5	42	1	0,881	0,119
364009	Història Contemporània i Cinema (C)	41	0	41	1	1	0
364010	Història de l'Amèrica Colonial (A)	9	0	9	1	1	0
364010	Història de l'Amèrica Colonial (B)	12	0	12	1	1	0
364011	Història de l'Amèrica Contemporània	8	2	10 ¹⁰	1	0,8	0,2
364012	Història de l'Amèrica Prehispànica (B)	6	1	7	1	0,8571	0,1429
364014	Història de l'Antiguitat Tardana (B)	1	0	1	1	1	0
364016	Paleografia de la Corona d'Aragó (A)	5	0	5	1	1	0
364016	Paleografia de la Corona d'Aragó (B)	5	0	5	1	1	0
364018	Pensament, Religió i Sabers a l'Època Moderna (B)	5	2	7	1	0,7143	0,2857
364020	Pràctiques Externes	3	0	3	1	1	0
364020	Pràctiques Externes	7	0	7	1	1	0
364021	Societat i Formes de vida a l'Època	51	2	53 ¹¹	1	0,9623	0,0377

⁸ En aquesta columna hi ha les dades totals dels alumnes presentats a l'avaluació que, en alguns casos, no coincideixen amb el nombre total de matriculats.

⁹ Dades que corresponen als dos grups (A i B) i que s'han extret de l'aplicatiu "Rendiment d'Actes".

¹⁰ Dades que corresponen als grups (A i B) i que s'han extret de l'aplicatiu "Rendiment d'Actes"

¹¹ Dades que corresponen als grups (A i B) i que s'han extret de l'aplicatiu "Rendiment d'Actes"

	Moderna						
364022	Urbanisme i Arquitectura del Món Antic	15	3	18	1	0,8333	0,1667
364008	Vells i Nous Conflictes al Món Actual (A)	44	1	45	0,9778	0,9778	0
364013	Història de Grècia (B)	43	3	46	0,9773	0,9348	0,0435
364014	Història de l'Antiguitat Tardana (A)	40	1	41	0,9756	0,9756	0
364017	Pensament i Política en el Món Contemporani	36	3	39	0,973	0,9231	0,0513
364019	Poders a l'Època Moderna	28	13	41 ¹²	0,9655	0,6829	0,2927
364018	Pensament, Religió i Sabers a l'Època Moderna (A)	26	3	29	0,963	0,8966	0,069
364009	Història Contemporània i Cinema (A i B) ¹³	25	6	31	0,9615	0,8065	0,1613
364012	Història de l'Amèrica Prehispànica (A)	24	3	27	0,96	0,8889	0,0741
364015	Història de Roma (B)	35	3	38	0,9459	0,9211	0,0263
364004	Cultura Ibèrica	16	1	17	0,9412	0,9412	0
364007	Franquisme, Transició i Democràcia (A)	43	3	46	0,9348	0,9348	0
364005	Cultures i Mentalitats a l'Edat Mitjana	39	6	45 ¹⁴	0,9286	0,8667	0,0667
364013	Història de Grècia (A)	11	1	12	0,9167	0,9167	0

¹² Dades que corresponen als grups (A i B) i que s'han extret de l'aplicatiu "Rendiment d'Actes"

¹³ Dades que corresponen als grups (A i B) i que s'han extret de l'aplicatiu "Rendiment d'Actes". El grup C apareix apart.

¹⁴ Dades que corresponen als dos grups (A i B) i que s'han extret de l'aplicatiu "Rendiment d'Actes".

364008	Vells i Nous Conflictes al Món Actual (B)	23	7	30	0,8846	0,7667	0,1333
364002	Bizanci i Islam (A)	27	6	33	0,871	0,8182	0,0606
364015	Història de Roma (A)	24	6	30	0,8276	0,8	0,0333
364006	Economia i Societat en el Món Contemporani	17	6	23 ¹⁵	0,8095	0,7391	0,087

¹⁵ Dades que corresponen als dos grups (A i B) i que s'han extret de l'aplicatiu "Rendiment d'Actes".

El percentatge global d'alumnes repetidors és del 28,9 % i el de repetidors per assignatura és del 8,7%, dades que cal tenir en compte a l'hora de planificar el proper curs ja que cal repartir els repetidors entre els diferents grups d'una mateixa assignatura.

La taxa de graduació ha estat del 21,4 %, amb una taxa total d'eficiència del 98,5% i del 81,6% de rendiment. El nombre total d'alumnes graduats en el curs 2012-13 ha estat de 79, essent el primer curs en que acaba el primer grup d'estudiants que es va matricular al curs 2009-10, moment en que es va iniciar el Grau d'Història. A aquests caldria afegir algun estudiant procedent de la Llicenciatura en Història, tot i que aquesta dada no es pot detectar ja que aquests casos realitzen matriculació en assignatures soltes que els mancaven en el moment de fer el traspàs d'un ensenyament a l'altre.

La taxa d'abandonament inicial és del 21% i el d'abandonament total és del 42,9 %. En el curs 2011-12 la taxa d'abandonament inicial era del 27,60 %, fent-se evident un descens en aquesta taxa. En la taxa d'abandonament inicial el Grau d'Història es troba en segona posició després d'Arqueologia (9,4 %); per darrera hi ha Història de l'Art (24,1 %), Geografia (27,2 %) i Antropologia (32,4 %). Pel que fa a l'abandonament total, Història és el que presenta el segon nivell més baix després d'Història de l'Art (42,6 %); Antropologia presenta un 43,3 % i Geografia un 44,7%; Arqueologia no disposa de dades. Dels 57 graus de la UB es disposa de dades d'abandonament total en 43 casos. Entre aquests, el Grau d'Història ocupa la 16 posició, tenint per sobre graus amb taxes molt més elevades d'abandonament: Enginyeria Electrònica de Telecomunicacions, amb 70,4% ocupa la primera posició.

Tal com s'ha dit en l'apartat corresponent a l'accés caldria revisar l'oferta del nombre de places, possible causa d'aquest abandonament, tant l'inicial com el global. En l'inicial s'observa, i ja s'ha comentat, que hi ha una disminució d'alumnat en el segon curs respecte del primer curs. Possiblement alguns dels alumnes deixen el Grau d'Història perquè hi ha entrat en segones o més preferències. També caldria apuntar factors externs com l'augment dels preus de les taxes universitàries.

4. PROPOSTES DE MILLORA

4.1 Disseny, implementació i seguiment de les accions de millora

La implantació del SAIQU (<http://www.ub.edu/facgh/queoferim/index/qualitat.html>) assegura una revisió periòdica de tots els processos i una retroalimentació contínua del sistema. La creació de la comissió de qualitat del centre (http://www.ub.edu/facgh/composicio_comissio_de_facultat.pdf) és l'eina que permet fer un seguiment dels indicadors de cada procés que han de ser analitzats per la comissió i presentats als equips de govern dels centres perquè proposin i portin a terme les accions correctives de millora que considerin necessàries.

Així mateix, el fet que el SAIQU sigui general per a tots els centres permet revisar-lo i actualitzar-lo sota el guiatge de l'Agència de Polítiques i de Qualitat de la UB. D'aquesta manera es dona una resposta institucional a les necessitats diverses que es presenten durant el desplegament del SAIQU.

4.2 Propostes de millora que es deriven de la valoració que es fa del desplegament de la titulació, incloent-hi totes les propostes de modificació i pla de seguiment.

Modificació / Proposta de millora	Responsable de la implantació de la millora al centre	Caràcter de la millora ^(1,2 o 3)	Calendari	Estat proposta de modificació (4,5,6)
Informació pública				
Millorar la web de la facultat	Deganat	2	2013-14	6
Revisar els Plans Docents amb especial atenció a l'apartat de les hores de docència, activitats pràctiques i avaluació.	Deganat Consell d'Estudis Departaments	2	2013-14	5
Captació, admissió i matrícula d'estudiants (PEQ 030)				
Millorar la Jornada de Portes Obertes i la coordinació amb Futurs UB	Deganat Cap d'Estudis	2	2013-14	6
Sol·licitar la revisió a la baixa de l'oferta de places. Passar de 350 places a 320	Vicerectorat Comissió Acadèmica Consell d'Estudis	3	2013-14	4
Controlar el procés de matrícula i les capacitats dels grups per buscar un equilibri entre grups i per repartir l'alumnat repetidor i no concentrarlo en determinats grups	Cap d'Estudis	2	2013-14	4
Orientació a l'estudiants (PEQ 050)				
Saló de l'Ensenyament. Formar millor els becaris col·laboradors	Deganat	2	2013-14	4
Continuar treballant per millorar la Jornada de Portes Obertes, amb una millor coordinació amb Futurs UB i, si cal, l'elaboració de materials nous.	Deganat Cap d'Estudis	2	2013-14	6
Implantar el PAT	Comissió Acadèmica Consell d'Estudis	2	2013-14	5
Planificació i gestió docent (PEQ 060)				
Revisar el nombre de grups de les assignatures obligatòries	Comissió Acadèmica	2	2013-14	4

	Consell d'Estudis			
Revisar el nombre de grups de les assignatures optatives	Comissió Acadèmica Consell d'Estudis	2	2013-14	4
Revisar els horaris per adequar-los a la demanda real, no situant assignatures optatives en horaris extrems de la tarda ja que aquest factor fa baixar la matrícula	Comissió Acadèmica Consell d'Estudis	2	2013-14	4
Establir un calendari d'activitats pràctiques en tots els cursos per evitar solapaments	Consell d'Estudis	2	2013-14	4
Nomenar un coordinador de curs, començant pel primer curs del Grau, que coordini activitats pràctiques i activitats d'avaluació	Comissió Acadèmica Consell d'Estudis	2	2013-14	4
Gestió de les pràctiques externes (PEQ 070)				
Millorar la informació mitjançant sessions informatives	Comissió Acadèmica Consell d'Estudis Coordinador de pràctiques	2	2013-14	4
Gestió de la mobilitat del estudiant (PEQ 080 / PEQ 090)				
Millorar la informació mitjançant sessions informatives i renovant els continguts del web	Comissió de Relacions Internacionals Oficina de Relacions Internacionals	2	2013-14	4
Treball Final de Grau				
Revisar el procés de matriculació del TFG des de la preinscripció fins l'assignació de tutors	Secretaria d'Estudiants i Docència Comissió del TFG	2	2013-14	4
Revisar el protocol del TFG	Comissió Acadèmica	2	2013-14	4

	Comissió del TFG			
Revisar el desplegament semestral del TFG	Comissió del TFG	2	2013-14	4
Professorat				
Instar els Departaments a que assignin professorat de qualitat i amb experiència en el primer curs del Grau, segons les seves possibilitats	Departaments Consell d'Estudis	2	2013-14	4
Gestió dels recursos materials i serveis (PEQ 110 / PEQ 120)				
Instar el professorat a que utilitzi el Campus Virtual no només com una plataforma d'informació si no com una eina fonamental per a la docència	Deganat Consell d'Estudis	2	2013-14	4
Organitzar cursos de formació per al professorat sobre l'ús del Campus Virtual	Deganat Consell d'Estudis CRAI	2	2013-14	4
Queixes, reclamacions i suggeriments (PEQ 100)				
Revisar l'eficiència dels mecanismes establerts per accedir a queixes, reclamacions i suggeriments	Deganat Secretaria d'Estudiants i Docència Consell d'Estudis	2	2013-14	4
Instar l'alumnat membre del Consell d'Estudis, del Consell de l'Alumnat, de la Comissió Acadèmica i de la Junta de Facultat a que expliquin la importància de presentar queixes, reclamacions i suggeriments perquè és la forma de poder detectar problemes i solucionar-los	Consell d'Estudis Consell de l'Alumnat Comissió Acadèmica Junta de Facultat	2	2013-14	4
Resultats (PEQ 130) –l'apartat de rendiment acadèmic i de satisfacció dels estudiants				
Implantar el PAT	Comissió Acadèmica	2	2013-14	5

	Consell d'Estudis			
Instar el professorat a que presenti projectes d'Innovació Docent	Comissió Acadèmica	2	2013-14	5
	Consell d'Estudis			
	Departaments			
Implantar equips docents eficaços	Consell d'Estudis	2	2013-14	5
	Departaments			

4.3 Seguiment de les accions de millora del curs 09/10, 10/11 i 11/12

Proposta de millora	Estat de la proposta de modificació(4,5,6)	Observacions
Informació pública		
(Informe 2011-12) : Valoració de la ubicació d'algunes assignatures en el Pla d'Estudis movent-les del semestre on estan actualment cap a un altre que s'adigui més amb la lògica de l'ensenyament. Aquesta qüestió no afectaria a la distribució de les matèries. En l'informe passat es deia que estava en procés d'implantació però no s'ha aconseguit. Aquesta qüestió requereix una anàlisi més detinguda.	4	S'havia previst per al curs 2013-14 però s'ha deixat de banda, tot i que s'ha analitzat exhaustivament aquesta possibilitat
(Informe 2011-12): Millorar la web de la Facultat	6	S'ha millorat la informació publicada i es facilita l'accés
(Informe 2011-12) Revisar els Plans Docents amb especial atenció a l'apartat de l'avaluació	6	S'ha inclòs un text unificat sobre la reavaluació en tots els Plans Docents
(Informe 2011-12): Millorar la informació del GRAD.	6	S'ha revisat tota la informació de la Planificació Docent excepte en 9 assignatures. S'instarà els directors de Departament a que revisin detingudament aquesta informació. El Cap d'Estudis vetllarà per la correcta introducció de la informació.
Captació, admissió i matrícula d'estudiants (PEQ 030)		
(Informe 2010-11 / 2011-12) Millorar la Jornada de Portes Obertes i la coordinació amb Futurs UB	5	No s'acaba d'entendre el paper que juga Futurs UB en l'organització de les JPO
(Informe 2011-12) Controlar el procés de matrícula i capacitats dels grups per tal d'evitar desequilibris de matrícula en els diferents grups de cada assignatura	6	Es controla el procés de matriculació però no s'acaba d'aconseguir un equilibri ja que es treballa sobre

		previsió de matrícula. Cal tenir en compte també l'alumnat repetidor que s'ha de repartir equitativament entre els grups
Planificació i gestió docent (PEQ 060)		
(Informe 2011-12) Revisió dels horaris i la planificació de les assignatures, sobretot les optatives donant una oferta d'optativitat suficient i raonada	6	S'ha aconseguit amb el desdoblament de grups d'optatives
Gestió de les pràctiques externes (PEQ 070)		
(Informe 2011-12)) Preparar el procés d'implantació de les pràctiques externes amb l'establiment de contactes i convenis de pràctiques amb empreses	6	S'ha aconseguit
Gestió de la mobilitat del estudiant (PEQ 080/ PEQ 090)		
(Informe 2011-12) Millorar la informació i coordinar amb l'Oficina de Relacions Internacionals i la Comissió de Relacions Internacionals de la Facultat	6	S'ha aconseguit però es pot millorar amb reunions informatives
Treball Final de Grau		
(Informe 2011-12) Realitzar sessions informatives per explicar el caràcter, les característiques i el procés d'elaboració del TFG	6	S'ha aconseguit i es continuen fent reunions
(Informe 2011-12) Preparar el procés d'implantació del TFG	6	S'ha aconseguit tot i que és susceptible de revisió per millorar
Queixes, reclamacions i suggeriments (PEQ 100)		
(Informe 2011-12) Implantar el sistema de reclamacions de la Facultat	6	S'ha aconseguit però l'alumnat prefereix altres vies (Consell d'Estudis, Cap d'Estudis, instàncies a Secretaria...)
Resultats (PEQ 130) –l'apartat de rendiment acadèmic i de satisfacció dels estudiants		
(Informe 2011-12) Implantar el PAT	6	S'implantarà al curs 2013-14

(4) *Pendent implementar*

(5) *En procés d'implementació.*

(6) *Implementada*

Valoració final

L'objectiu d'aquest Informe i de totes les dades que s'han aportat és millorar el Grau d'Història. Certament que hi ha moltes mancances fruit del propi procés d'implantació d'assignatures i matèries noves (Treball de Fi de Grau o Pràctiques curriculars, serien les més evidents) que demanen una atenció especial. Però també la resta d'indicadors ens han de portar a una revisió constant per a tendir a la millora. Altres mancances poden procedir de lluny ja que el Grau d'Història és hereu de la Llicenciatura d'Història. Per exemple, la diferent ubicació d'algunes assignatures en el Grau respecte de la Llicenciatura desperta recels entre sectors concrets del professorat (sobretot el professorat que porta més anys exercint). També hi ha qui encara no acaba de veure els avantatges de l'avaluació continuada, o no compleix amb el que s'estableix en els Plans Docents a nivell d'avaluació o de continguts. Per això és necessari vetllar per a que es compleixi la normativa.

Totes les propostes de millora que aportem tenen la voluntat d'afegir elements de valor al Grau d'Història. Per arribar a implementar-les cal l'esforç de tots, no només dels gestors del Grau i de la Facultat, si no també del professorat i, en la mesura que els correspon, de l'alumnat. Cal considerar també el caràcter dels alumnes com un valor a afegir al Grau: si volen estudiar Història, en un temps en que les humanitats semblen aportar poca utilitat a la societat en general, és que són persones amb inquietuds socials i culturals; són persones que busquen coneixement de l'entorn, del patrimoni, dels altres... El Grau d'Història ha de tenir present aquesta demanda i aquests trets de l'alumnat i donar-los-hi una resposta eficaç.

Però certament que algunes propostes no es podran implantar o no s'aconseguiran del tot, com es veu en algunes que es van fer en anys anteriors. S'analitzaran les causes i, si cal, es canviaran els mitjans per arribar a implementar-les. Com s'ha dit també, algunes des les dades s'hauran d'analitzar amb més detall, creuant valors per arribar a comprendre millor les mancances del Grau i també valorar més els encerts.

5. EL SISTEMA D'ASSEGURAMENT INTERN DE LA QUALITAT (SAIQU) COM A EINA PER AL SEGUIMENT DE LES TITULACIONS DEL CENTRE

La Junta de Facultat de Geografia i Història vol refermar la seva voluntat d'assolir els màxims nivells de qualitat i d'excel·lència en totes les activitats que desenvolupa el centre i, per fer-ho, encomana a la Comissió de Qualitat del Centre que sigui la garant del compliment dels requisits i procediments d'assegurament intern de la qualitat (SAIQU).

El sistema de qualitat de la facultat integra totes les activitats relacionades amb la garantia de qualitat dels graus i els màsters oficials i desplega el Sistema d'Assegurament Intern de la Qualitat (SAIQU) com a l'instrument que ha d'utilitzar tant en la fase de disseny dels ensenyaments com en la del seguiment continu d'aquests per assegurar l'assoliment dels objectius associats a la formació.

Durant el procés d'elaboració dels informes de seguiment dels ensenyaments del centre (Graus i Màsters), els Caps d'estudis dels graus i els coordinadors dels màsters, que en són els responsables, han informat i han treballat prèviament amb els consells d'estudis i les comissions de màsters, han informat a la Comissió Acadèmica i a la Comissió de Màsters de la Facultat i, finalment, a la Comissió de Qualitat del Centre que en dóna el vist i plau.

La Facultat de Geografia i Història té aprovat el document de política i objectius de qualitat, que especifica el seu compromís i les línies de actuació en aquest àmbit i on també hi ha dissenyat el mapa amb la gestió dels processos del SAIQU:

(http://www.ub.edu/facgh/el_sistema_de_qualitat_de_la_facultat.pdf).

En el transcurs de les sessions portades a terme al llarg del curs 11-12, es proposà d'impulsar una reforma de la Comissió de Qualitat de la Facultat, per tal de modificar la composició i posar èmfasi en la necessitat de donar rellevància a la tasca de supervisió de la qualitat dels processos que es desenvolupen al centre. Així ha estat a partir del curs 2012-13. Entre les noves prioritats proposades cal esmentar

- L'elaboració d'una memòria de centre;
- La reflexió sobre el grau d'implementació del SAIQU i l'adequació dels processos implementats per millorar l'efectivitat del sistema de garantia de qualitat. En aquesta línia, s'han recopilat informes de caràcter monogràfic sobre aspectes acadèmic-docents, en especial sobre els processos bàsics (matriculació, procés d'acollida, serveis del CRAI ...)
 - ✚ **El de la Secretaria d'Estudiants i Docència (SED) –Informe sobre el procés de matrícula del curs 2012-13 dels ensenyaments adscrits a la Facultat de Geografia i Història.**
 - ✚ **El d'Anna Clavell, cap del CRAI Biblioteca de Filosofia, Geografia i Història, en el seu Informe sobre les incidències detectades durant el curs 2012-13 i propostes de millora.**
 - ✚ **El de la Dra. Maria Rosa Terés de valoració de les dades de matrícula dels Graus pel curs 2012-2013.**
 - ✚ **L'Informe d'activitat del curs 2011-12 i del primer semestre del 2102-13, de la Copisteria del Centre, amb la finalitat de conèixer quin grau d'utilització en fa el professorat i l'alumnat de la Facultat, quins problemes han detectat els responsables i quines millores suggereixen per millorar la qualitat del servei.**

Després d'analitzar aquests informes i de confrontar-los, s'han detectat disfuncions, i s'han establert una sèrie de punts febles i mancances. El centre buscarà millorar el seu

SAIQU amb l'objectiu que sigui una bona eina per afavorir el seguiment de les titulacions. Es considera bàsic millorar la coordinació i la circulació adient d'informació entre els diferents àmbits acadèmics i administratius. Es treballarà en aquesta línia.

- El seguiment específic de l'assignatura de TFG.
- L'organització d'una jornada sobre experiències docents. La valoració és positiva. El nombre de professors que presentaren les seves experiències no va ser alt (4 grups, 10 professors), però sí que ho fou el d'assistents. Cal continuar en la mateixa línia i difondre entre el professorat la idea que la coneixença i el contrast de les experiències d'innovació que es realitzen a la Facultat és una via força interessant per millorar la qualitat de la docència. La Comissió considera que cal seqüenciar la celebració de Jornades d'aquest tipus i proposa convocar-les cada dos anys. A més i en relació amb el seu format, a més de facilitar la presentació lliure d'experiències i de bones pràctiques docents, seria bo suggerir àmbits concrets de discussió, per exemple, sobre tutorització, sobre sistemes d'avaluació ..., i, en relació amb l'ús del Moodle, sobre utilització i valoració d'experiències centrades en eines o recursos (qüestionaris, lliçó, glossaris, tasques, fòrums ...). També es podria contemplar convidar algun equip de professors que han realitzat experiències innovadores i interessants, per donar-les a conèixer. Caldrà valorar si la durada s'ha d'ampliar.
- La implantació d'un Pla d'Acció Tutorial.
- Durant el curs 2012-13 la Comissió de Qualitat ha realitzat un informe sobre les enquestes d'opinió de l'alumnat i sobre l'ús del Campus Virtual al centre que ha estat d'utilitat en la elaboració del present informe. Les conclusions que hem extret són, a grans trets, les següents. Pel que fa a les enquestes:
 - Que cal aconseguir millorar, de manera significativa, els percentatges de participació d'alguns Ensenyaments Geografia, Antropologia social i cultural), per assolir situar-los a l'altura dels Centres que gaudeixen d'uns nivells elevats. La Comissió de Qualitat té la intenció de continuar en la línia escomesa en aquest sentit al curs passat.
 - Que s'ha de conscienciar el professorat i l'alumnat de la Facultat de l'interès d'aquesta eina pedagògica. Cal assenyalar que s'han fet gestions amb les autoritats acadèmiques –Dr. Gaspar Rosselló i el Dr. Ernest Pons- per demanar que l'Agència de Qualitat de la nostra Universitat elabori un document que acrediti l'interès de les Enquestes, la seva coherència i el progrés de millora que han experimentat en els últims anys. Sembla que la iniciativa ha estat molt ben acollida i al proper curs es portarà a terme.

Quan a l'ús del campus virtual

- L'utilització real del Moodle pel professorat és valora com molt pobre. Malgrat que no s'ha pogut aprofundir tant com s'hauria desitjat –per la informació facilitada i pels recursos i el temps disponible-, la conclusió general és inqüestionable: el campus s'utilitza fonamentalment com a dipòsit de documents i enllaços i les eines més utilitzades són les que menys disseny pedagògic exigeixen.
- Cal lluitar per trencar amb aquesta actitud majoritària del professorat envers el campus. L'anàlisi de les respostes dels alumnes a l'enquesta d'opinió sobre el professorat i les assignatures –pregunta núm.6 [*En cas que n'hàgiu fet*] *Les activitats proposades pel professor/a al Campus Virtual han estat útils en el procés d'aprenentatge de l'assignatura*], així com el sondeig realitzat entre una mostra d'alumnes que finalitzen el Grau, no deixa lloc al més mínim dubte: els alumnes ho demanen. Cal potenciar, en conseqüència, l'ús real del Moodle.

- Els problemes s'agreugen amb l'entrada en servei de la nova versió del Moodle (2.4). Les autoritats acadèmiques hauran d'intentar estimular al màxim el professorat perquè faci un ús adient d'aquesta eina que tantes possibilitats pedagògiques ofereix, si d'ella se'n fa una utilització adient.
- També aquesta Comissió s'ha reunit amb els Caps d'Estudis del Graus per tal de fer-ne la presentació i valoració dels resultats.
- Finalment, la Comissió de Qualitat, després d'estudiar la *Guia per a l'acreditació de les titulacions oficials de Grau i Màster*, facilitada per l'Agència de la Qualitat del Sistema Universitari de Catalunya i d'avaluar la informació facilitada per l'Agència de Polítiques i de Qualitat, ha començat a dissenyar una estratègia de cara a l'acreditació. Concretament, ha considerat que, en funció de les exigències ineludibles que caldrà encarar, havia de prioritzar les tasques que tot seguit s'assenyalen pel proper curs.
 - Primera, continuar la recerca i sistematització d'informació sobre indicadors significatius de la docència del Centre. Aquesta informació s'ha de subministrar als responsables acadèmics de la Facultat i, sobretot, als Caps d'Estudis per facilitar-los la seva tasca de seguiment dels Ensenyaments.
 - Segona, ajudar al màxim als Caps d'Estudis i a tots els responsables dels processos relacionats amb la docència del Centre en la seva tasca de seguiment i d'elaboració dels Informes corresponents.
 - Tercera, elaborar les propostes de millora que es considerin prioritàries i pertinents per a superar amb la màxima qualificació l'acreditació.
 - Quarta, reflexionar i assessorar en la presa de decisions sobre el procés d'acreditació.

Durant el procés d'elaboració dels informes ha estat de gran utilitat l'existència de la web de Seguiment elaborada des de l'AQUB, on es troben recollits els indicadors i dades que permeten l'anàlisi del desplegament de les titulacions.

L' AQUB proporciona guies de suport i la plantilla general per l'elaboració dels informes de seguiment, si bé s'ha detectat una certa dispersió en les dades a l'hora de fer la cerca d'alguns indicadors bàsics per a poder elaborar l'informe.

Finalment, la Facultat ha de reflexionar sobre les dades i indicadors i prendre decisions per millorar les deficiències que es detectin, quan aquestes siguin responsabilitat del centre.

Un cop revisats tots els informes de seguiment dels graus i màsters del centre (curs 2012-2013) la Comissió de Qualitat del Centre es reunirà per revisar els procediments aprovats.