



UNIVERSITAT DE BARCELONA



## GRAU EN HISTÒRIA DE L'ART

# INFORME DE SEGUIMENT DEL CURS ACADÈMIC 2009-2010

**Informe elaborat per:** Rosa Alcoy i Pedrós, Cap d'estudis de l'Ensenyament d'Història de l'Art; Gaspar Coll i Rosell, Director del departament d'Història de l'Art. Amb el vist i plau de M. Rosa Terés i Tomàs, Vicedegana de la Facultat de Geografia i Història. Març 2011

**Informe revisat per:** Comissió de Qualitat del centre. Abril 2011

# Sumari

<b>1. PRESENTACIÓ</b> .....	3
<b>1.1. Fitxa identificativa de l'ensenyament</b> .....	4
<b>1.2. Seqüenciació de la implantació de la planificació acadèmica (fins al curs actual)</b> .....	5
<b>1.3. Tractament de les recomanacions que es van fer en el moment de la verificació de la memòria del títol</b> .....	6
<b>2. INFORMACIÓ PUBLICADA</b> .....	6
<b>2.1. Al web del centre</b> .....	6
<b>2.2. Al web de l'ensenyament</b> .....	7
<b>2.3. Seguiment i actualització de la informació publicada</b> .....	8
<b>3. ANÀLISI VALORATIVA DE L'ENSENYAMENT</b> .....	8
<b>3.1. Dades sobre l'accés i la matrícula</b> .....	9
<b>3.2. Plans docents</b> .....	11
<b>3.3. Satisfacció de l'alumnat amb l'acció docent i la planificació d'assignatures</b> .....	11
<b>3.4. Rendiment acadèmic</b> .....	12
<b>4. PROPOSTES DE MILLORA</b> .....	13
<b>4.1. Les propostes de millora que es deriven de la valoració que es fa del desplegament de la titulació, incloent-hi totes les propostes de modificació</b> .....	13
<b>4.2. Disseny, implementació i seguiment de les accions de millora</b> .....	14
<b>4.3. Pla de seguiment de les millores proposades</b> .....	15
<b>ANNEX 1: Taula de dades i indicadors del curs 2009-2010</b> .....	16



## DESPLÉGAMENT I SEGUIMENT DE LES TITULACIONS OFICIALS A LA UB:

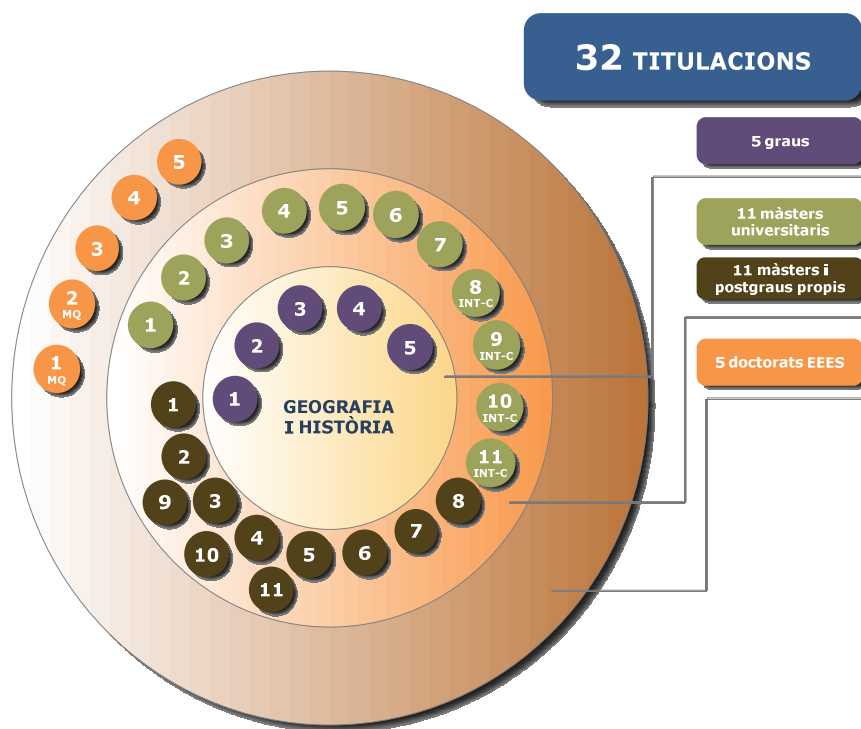
### 1. PRESENTACIÓ

El títol de Grau d'Història de l'Art de la Universitat de Barcelona fou dissenyat partint dels acords presos en la confecció del "*Libro Blanco del Título de Grado en Historia del Arte*", que fou coordinat des de la mateixa UB i publicat al web de l'ANECA l'any 2005. D'aquests acords, de les seves posteriors actualitzacions i de la llarga tradició del títol de "Licenciat en Història de l'Art" que s'ha impartit a la UB neixen els actuals objectius del Grau.

El Grau entén la Història de l'Art com una disciplina científica i humanística que és la essència de la nostra titulació. Entenem també que a la vegada el Grau és un ensenyament professionalitzador que està atent a la demanda social i a uns perfils de caire professional ja contrastats a la memòria verificada. Per això, l'objectiu general de la nostra titulació pretén donar a l'estudiant una formació completa i versàtil, generalista i a la vegada profunda i crítica, que s'adapti als canvis constants de la societat i al mercat de treball, tot mantenint les exigències de rigor científic inherents a una titulació superior universitària.

Per això, els objectius del títol de Grau en Història de l'Art de la Universitat de Barcelona s'han dissenyat a partir de l'evolució de la pròpia disciplina científica, la Història de l'Art, i de les demandes socials de coneixement que cada cop més es relacionen amb els temes de conservació i gestió del Patrimoni Històrico-Artístic, amb la Museologia i la pràctica d'exposicions d'art i cultura i amb les activitats relacionades amb el mercat artístic. Partint de la memòria verificada podem resumir els objectius del títol partint de dos apartats principals:

El Grau en Història de l'Art s'imparteix a la Facultat de geografia i Història de la Universitat de Barcelona, juntament amb altres quatre graus, tal i com es mostra a la figura següent:



### 1.1. Fitxa identificativa de l'ensenyament

<b>Dades generals</b>	Codi ensenyament	<b>G1017</b>	Any en que es va començar a impartir l'ensenyament	2009-10
			Oferta de places	230
	Nom de l'ensenyament	<b>Història de l'Art</b>	Nº estudiants nou accés	237
			Nº total matriculats	305
	Curs acadèmic	<b>2009-2010</b>	Graduats al darrer curs	no aplicable
			Nombre total de professorat (segons memòria verificada)	50
			Nombre total de professorat participants/equivalència a temps complet (amb docència planificada GRAD)	40/12

## Objectius de la titulació

### OBJECTIUS GENERALS:

1. Propiciar que l'alumne assolixi coneixements racionals i crítics de la producció artística humana al llarg de la Història i de les seves manifestacions en les diverses cultures, partint dels diversos llenguatges artístics.

2. Preparar l'alumne en una formació específica de diferents camps, funcions i activitats que són pròpies del historiador de l'art, capacitant l'alumne per una pràctica professional que es correspongui amb les demandes socials i del mercat laboral.

### OBJECTIUS ESPECÍFICS:

En la memòria verificada es van subdividir tres camps diferenciats :

- a) En el camp dels coneixements
  - b) En el camp de les habilitats
  - c) En el camp de les aptituds
- 
- a) Es fa referència a les estratègies docents que defineixen els marcs cronològics i territorials de la Història de l'Art, els diferents llenguatges i tècniques, la teoria i les metodologies que en generen el coneixement. També s'aprofundeix en el coneixement de les fonts i la historiografia artística. Així mateix, és procura que l'alumne aconseguixi un coneixement crític sobre la realitat institucional i social de la cultura artística i del mercat artístic a tots els nivells territorials.
  - b) Es tracta que l'alumne adquireixi habilitats en els camps de l'anàlisi i estudi directe de l'obra d'art, en el desenvolupament de metodologies científiques disciplinàries i afins. Que adquireixi també habilitats en l'ús de noves tecnologies aplicades a l'estudi, la gestió i la difusió de l'obra d'art, i els processos socials que li són inherents.
  - c) Es tracta que l'alumne aprengui a adaptar la metodologia científica a les diferents realitats canviants; que aprengui a treballar tant autònomament com en equip, en contextos disciplinaris i interdisciplinaris. Que millori les seves capacitats d'expressió tant orals com escrites en projectes de gestió i de difusió en tots els camps d'actuació de la Història de l'Art. Que adquireixi maduresa en el compromís i les responsabilitats professionals.

## 1.2. Seqüenciació de la implantació de la planificació acadèmica (fins al curs actual)

### Bloc + curs a curs títol de 4 anys (240 crèdits)

Assignatures	2009-10	2010-11	2011-12
Primer + segon	Docència	Docència	Docència
Tercer		Docència	Docència
Quart			Docència

L'ensenyament d'Història de l'art va decidir la implantació de primer i segon de Grau el curs 2009-2010 per diverses raons fonamentals.

1. Optimitzar els recursos docents del Departament, sempre limitats
2. Oferir de forma combinada les assignatures obligatòries de Grau i Llicenciatura
3. Mantenir l'accés dels estudiants de Llicenciatura a una docència completa i, en conseqüència, definir una desimplatació gradual no traumàtica.

El punt 3 ve determinat, com a opció quasi obligada, en funció del tipus de matrícula vigent a la Llicenciatura atès que els alumnes de primer curs no estaven obligats a matricular-ne tots els crèdits i que aquests crèdits de lliure matriculació no estaven predeterminats en un nombre acotat d'assignatures de primer. Això implicava que al començament del curs 2009-2010 encara hi havia estudiants de primer curs de Llicenciatura que no havien matriculat mai

determinades assignatures de primer. Es va considerar necessari que poguessin cursar aquestes assignatures amb docència.

La resultant va ser una docència mixta, Grau i Llicenciatura, que permetia implantar 4 grups de GRAU a primer, seguint l'ideal d'equilibri entre el matí i la tarda i mantenir l'oferta de la Llicenciatura.

Així mateix i degut a la quantitat raonable de persones que van sol·licitar el pas de la Llicenciatura al Grau i aplicades les pertinents transferències i convalidacions d'assignatures es va considerar necessari oferir també el segon curs de Grau, encara que aplicat de forma restringida a 2 grups. També en aquest cas es va compartir fins on era possible i viable les assignatures ofertes ja des de la Llicenciatura.

A partir del curs 2010-2011 la implantació del Grau s'ha fet curs a curs i també la desimplantació de la Llicenciatura.

### 1.3. Tractament de les recomanacions que es van fer en el moment de la verificació de la memòria del títol

Data del document oficial d'ANECA: 26/11/2008	
Recomanació:	Accions dutes a terme: <i>text lliure a introduir pels responsables del centre</i>
CRITERIO 10. CALENDARIO Se recomienda que se ponga a disposición del estudiante la tabla de equivalencias entre la licenciatura de historia del arte y el nuevo grado	La taula d'equivalències entre les assignatures de Llicenciatura i grau apareix publicada al web del centre des de l'inici del curs 2009-2010 <a href="http://www.ub.edu/facgh/GRAUSWEB10/art/taula_adap_art.pdf">http://www.ub.edu/facgh/GRAUSWEB10/art/taula_adap_art.pdf</a>

## 2. INFORMACIÓ PUBLICADA

En aquest apartat es presenta com el centre fa pública la seva informació referida a l'ensenyament a través del web.

### 2.1. Al web del centre

El centre publica en el seu web (<http://www.ub.edu/facgh/gh.htm>) tota la informació bàsica relacionada amb el desenvolupament operatiu del programa formatiu conjuntament amb els indicadors relacionats. Aquesta informació segueix els criteris generals d'estructura i continguts unificats per a totes les titulacions de la UB»<sup>1</sup>.

La informació pública s'ha estructurat segons els grups d'interès a qui s'adreça.

- Futurs estudiants: informació descriptiva general, breu i sintètica amb referents per poder demanar més informació.

<http://www.ub.edu/futursinousestudians/>

[http://www.ub.edu/facgh/queoferim/grau/grau\\_art/](http://www.ub.edu/facgh/queoferim/grau/grau_art/)

<sup>1</sup>El desplegament d'alguns continguts informatius es farà a mesura que es vagin desenvolupant els ensenyaments.

- Alumnes de nou accés: informació puntual que necessiten per iniciar el procés de matrícula i les classes (destacat al juliol i setembre)

[http://www.ub.edu/facgh/fulletons\\_primer/art.pdf](http://www.ub.edu/facgh/fulletons_primer/art.pdf)

[http://www.ub.edu/facgh/queoferim/grau/grau\\_art/](http://www.ub.edu/facgh/queoferim/grau/grau_art/)

- Alumnes de l'ensenyament: informació més pràctica per al seguiment diari dels seus estudis i sobre tots els tràmits que puguin necessitar.

[http://www.ub.edu/facgh/art/guia\\_grau\\_art/](http://www.ub.edu/facgh/art/guia_grau_art/)

- Societat: informació adreçada a empreses i institucions d'àmbit acadèmic i professional i altres organismes i/o persones.

<http://www.ub.edu/facgh/queoferim/index/secundaria.htm>

<http://www.ub.edu/facgh/queoferim/index/empreses.htm>

<http://www.ub.edu/facgh/queoferim/index/antics.htm>

Actualment, es duu a terme la modificació de la part del web amb la informació que es considera necessària per a la resta de la societat (empreses i institucions) per tal d'ajustar-se completament a la proposta presentada.

## **2.2. Al web de l'ensenyament**

A més de remetre a les informacions generals i oficials de l'ensenyament d'Història de l'Art, visibles al WEB del Centre, el WEB del Departament d'Història de l'Art (<http://www.ub.edu/art/>) té com a finalitat fer-se ressò de les activitats excepcionals i difondre l'activitat general dels membres del Departament, amb particular atenció a les àrees de recerca (Grups de recerca i recerca individual) i als seus vincles i aplicació amb les àrees definides per a la docència (Simposis, Congressos, Seminaris, cicles de conferències, microseminaris, tallers i altres activitats obertes als estudiants, investigadors i professorat o a la societat en general).

La web del Departament ofereix també el llistat actualitzat del professorat en actiu amb la seva qualificació acadèmica.

Mecanismes de participació dels estudiants en el sistema d'assegurament de la qualitat de l'ensenyament,

<http://www.ub.edu/facgh/sistemaqualitat.htm>

Mecanismes de defensa de l'estudiant, informació sobre els procediments d'atenció de queixes, reclamacions i suggeriments

<http://www.ub.edu/facgh/bustia/secre.htm>

<http://www.ub.edu/facgh/org/administracio/secretaria.htm>

<http://www.ub.edu/facgh/ntitul/bustia.html>

El Sistema d'assegurament de la Qualitat (SAIQU) del centre estableix, a través dels seus processos que s'analitzen totes les queixes i suggeriments del usuari del centre i

es fan servir els resultats per a la presa de decisions i la millora de la qualitat dels seus ensenyaments.

### **2.3. Seguiment i actualització de la informació publicada**

La posada en marxa del sistema d'assegurament de la qualitat (SAIQU) introdueix els mecanismes per assegurar que la informació disponible sigui correcta i que s'actualitza amb la freqüència adequada. A tal efecte al web de la Facultat s'indica la data de la darrera actualització.

És responsabilitat de la Facultat difondre i mantenir actualitzada la política i els objectius de qualitat a través del web. També és responsabilitat de la Facultat definir altres mitjans per fer-ne difusió entre el personal (PDI i PAS) i els representants dels estudiants del centre.

## **3. ANÀLISI VALORATIVA DE L'ENSENYAMENT**

En aquest apartat es fa una anàlisi valorativa del funcionament de l'ensenyament, a partir dels indicadors quantitius i dels diversos estudis elaborats pels serveis de la UB (Annex 1) així com de la resta d'informació que disposa el centre.

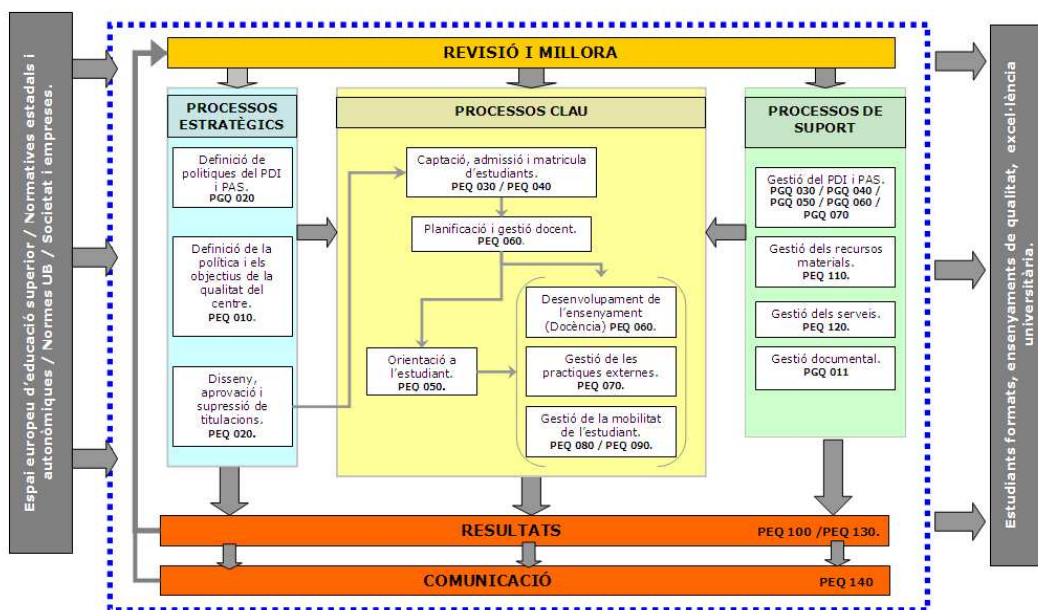
### **Anàlisi de la informació i valoració d'indicadors**

A través del sistema d'Assegurament de la Qualitat (SAIQU) s'ha elaborat el mapa de processos de cada centre, cosa que ha permès identificar i classificar cada un dels processos clau que intervenen en el programa formatiu de l'ensenyament. A més, el SAIQU proposa el desplegament gradual d'un conjunt d'indicadors lligats als diversos processos, fins al moment de l'acreditació.

Una de les tasques que ha estat duent a terme la Comissió de Qualitat del centre és desplegar el SAIQU a través del mapa de processos i els seus procediments associats. D'aquesta manera des del centre ja s'ha reflexionat sobre qui i com s'ha de fer la tasca de planificació i avaluació dels diversos processos.



## MAPA DE PROCESSOS DEL SAIQU AL CENTRE



El nostre ensenyament es va iniciar al curs 2009-10, per la qual cosa els processos sotmesos a un seguiment més exhaustiu són els següents:

- Captació, admissió i matrícula d'estudiants (PEQ 30)
- Planificació i gestió docent (PEQ 60) —l'apartat de la publicació dels plans docents al GRAD i al web de l'ensenyament.
- Resultats (PEQ 130) —l'apartat de rendiment acadèmic i de satisfacció dels estudiants

### 3.1. Dades sobre l'accés i la matrícula

La cap d'estudis, prof. Dra. Rosa Alcoy, i el director de Departament, prof. Dr. Gaspar Coll, realitzen l'anàlisi valorant les dades proporcionades pel servei de Planificació Acadèmic docent i el Servei de Planificació i Anàlisi-Agència de Polítiques i de Qualitat. En paral·lel i de forma molt important, el Consell d'Estudis d'Història de l'Art, des del inici de la implantació del Grau, ha anat analitzant i valorant, en tot moment, les dades oficials de matrícula en les seves reunions periòdiques, fonamentant així les bases per la presa de decisions.

La ràtio demanda en primera preferència/oferta és superior a 1 i se situa en 1,10. Per tant la situació de la titulació en relació a altres titulacions similars de les universitats catalanes s'ha de considerar òptima atès que, d'altra banda, la UB és la universitat que ofereix el nombre de places més elevat per a cursar estudis d'Història de l'Art i és la que té un major nombre de sol·licituds de primera preferència.

En relació a altres ensenyaments de la UB la situació de la titulació és pot considerar prou bona. El seu pes dins de la UB correspon per percentatge d'estudiants matriculats a un 2,9% del total dels ensenyaments vigents. El nombre d'estudiants de nou accés a primer curs supera clarament les expectatives més raonables i cal advertir també que s'ha mantingut molt estable

al llarg del anys si tenim en compte l'històric que proporciona la Llicenciatura en Història de l'Art, base de l'actual Grau en Història de l'Art. El percentatge d'estudiants en primera opció és destacat (0,87 de la matrícula en 1a preferència respecte el total de les sol·licituds) i s'acosta per tant molt positivament a les places que s'ofereixen.

Les segones i terceres opcions són molt inferiors en conseqüència i quasi inexistent més enllà d'aquests valors. Constatem que tenen relació sovint amb titulacions molt afins, com la de Belles Arts. La nota de tall és bona sobretot si es té en compte la informació disponible sobre el valor de la nota d'accés del quintil, un 7,42. El darrer estudiant matriculat a l'ensenyament tenia una nota de tall de 5,52 però cal tenir en compte que es va produir un escreix de matrícula sobre les 230 places que s'oferien el curs 2009-2010, d'unes 18 places més en atenció a les llistes arribades de la Generalitat.

El nombre d'estudiants que opten per temps complet a primer curs és d'un 71,1%. Es tracta d'un percentatge elevat que podem pressuposar es corregirà una mica a la baixa en els cursos següents, quan és lògic que hi hagi més opcions de temps parcial. De tota manera no es tracta d'una dada negativa ni en un cas ni en l'altre i es troba directament relacionada amb el tipus d'estudiant i l'activitat que desenvolupa paral·lelament, canviant força el perfil entre els grups de matí i de tarda.

Els estudis dels estudiants que tenen accés a la carrera són adequats dins de les característiques predeterminades per l'ensenyament a secundària. Cal afegir que els aspectes vocacionals d'una part important dels estudiants i el seu interès per obtenir aquest tipus de formació és determinant en l'èxit posterior d'uns estudis força plurals i adaptables i que es poden assumir sense massa dificultat en funció d'una preparació prèvia força diversificada.

En conseqüència el perfil de l'estudiant no és una dada problemàtica, en especial si es poden detectar en les seves actituds els aspectes ja remarcats, i, en funció, d'això cal considerar-lo adequat sobretot quan és privilegia i es manté alta l'opció de l'accés en primera preferència. L'experiència obtinguda durant la Llicenciatura va en aquesta mateixa direcció.

La relació entre estudiants assignats i matriculats en primera preferència resulta també prou equilibrada ja que s'acosta al 90%. La Universitat de Barcelona es fa càrrec del 57% del total d'alumnes que estudien Història de l'Art en universitats públiques catalanes amb un total de professorat dedicat que no s'arriba a poder equiparar en nombre al que treballa en aquest conjunt de centres. En aquest sentit, anant a la informació pública dels webs de les diferents universitats catalanes que ofereixen el títol de Grau en Història de l'Art, podem constatar que a data d'avui el total de professors de les àrees d'Història de l'Art i de Música de les cinc universitats que tenen l'esmentat Grau és de 148 professors (de categories diverses). D'aquests, 58 corresponen a la Universitat de Barcelona i 90 a les altres quatre universitats (36-UAB; 30-UdG; 10-UdL i 14-URV). Per tant, el Departament d'Història de l'Art de la UB té el 39,18 % del professorat (per formar, com hem dit, el 57% dels estudiants de Grau).

### **3.2. Plans docents**

L'aplicació informàtica GRAD és comuna a tota la UB i permet recollir els components bàsics i complementaris especificats a les normes reguladores dels plans docents de les assignatures per als ensenyaments de la UB (Consell de Govern de la universitat, 6 de juliol de 2006) a l'hora que permet facilitar entrar dades en el pla docent i usar-lo amb finalitats informatives i d'explotació de dades.

El títol de Grau d'Història de l'Art té publicats al Web del centre i al Campus Virtual de cada assignatura, des de la seva implantació, tots els plans docents de cada assignatura. En aquests plans docents s'especifiquen els objectius, les competències, els continguts en blocs, la bibliografia altres mitjans d'informació científica, i les condicions d'avaluació de l'assignatura. Així mateix, pel que fa als continguts s'intenta diversificar les diferents activitats i modalitats docents que componen l'assignatura: teoria, pràctica, sortides de camp, tutories en grup, etc, amb les hores corresponents a cada apartat.

### **3.3. Satisfacció de l'alumnat amb l'acció docent i la planificació d'assignatures**

La informació referida a aquest ítem s'extreu del resultat de les enquestes d'opinió que els alumnes tenen disponibles en línia subministrada pel Servei de Planificació i Anàlisi de la Universitat de Barcelona (Annex 1). Hi ha dos tipus d'enquesta, la que valora l'acció docent del professorat i la que demana l'opinió sobre la planificació de les assignatures. Els resultats de les dues enquestes es mostren per separat.

La cap d'estudis, prof. Dra. Rosa Alcoy, i el director de Departament, prof. Dr. Gaspar Coll, realitzen l'anàlisi valorant les dades rebudes proporcionades pel servei de Planificació Acadèmic docent i el Servei de Planificació i Anàlisi-Agència de Polítiques i de Qualitat i secretaria de la Facultat.

Les dades per a valorar la satisfacció dels alumnes s'han de basar de moment en les informacions rebudes per la cap d'estudis i el cap de Departament d'estudiants concrets sumades a les informacions originades per les enquestes. En tant que la resposta a les enquestes ha estat molt limitada aquest curs hem de considerar que els resultats són poc significatius i en algun cas menyspreables. La causa bàsica és que s'implantava per primera vegada la consulta on line i els alumnes no van respondre massivament a la convocatòria de resposta lliure de les enquestes. És va donar publicitat a aquesta via però la difusió va resultar insuficient en un període de molts canvis i transformacions. Hem vist que aquest any i després de insistir en la campanya de difusió i motivació la resposta ha estat més positiva. De tota manera podem apreciar que la satisfacció general és alta i existeix correspondència amb els nivells avaluats al llarg dels temps anteriors segons l'històric descrit per la Llicenciatura.

Al no ser significatives les enquestes no es pot fer una valoració justa dels ítems sobre l'actuació docent però és pot afirmar que no han arribat queixes significatives dels estudiants ni a la cap d'estudis ni a la direcció del Departament. En conseqüència només es pot fer una valoració molt positiva de l'actuació del professorat que ha fet un esforç doble en un moment en què a la vegada que s'implantava el GRAU és mantenia la docència de la Llicenciatura. Gestionar les dues titulacions al mateix temps en assignatures compartides pot haver causat alguns petits problemes i cal dir que el professorat del Departament ha sabut respondre i

resoldre en tot moment les incidències que han pogut sorgir sigui en relació a l'activitat docent, les pràctiques o les proves programades per avaluar els estudiants de Grau i Llicenciatura dins d'unes mateixes assignatures. Cal tenir en compte que en aquesta complicada combinatòria els nivells dels estudiants no sempre eren idèntics i que ha calgut també ajustar programes i plans docents. Tot això sense un esforç suplementari del professorat del Departament, bastant més enllà de l'habitual, i també de tots els càrrecs implicats, no hauria estat ni viable ni factible ni s'hauria coronat amb èxit. Més enllà de la gestió acadèmica estricta, la planificació i administració de tots aquests aspectes ha estat també molt complicada i s'ha comptat també amb la col·laboració de les secretaries del centre i en particular de la secretaria general de la Facultat.

No hi ha prou perspectiva per a valorar la planificació de les assignatures. Caldrà una experiència més llarga, però es pot afirmar que la presència a primer d'assignatures històriques es valora positivament i que la presència d'assignatures metodològiques i teòriques i també introductòries és necessària, com a mínim, per una part important dels estudiants. Es pot pensar també en problemàtiques creades per assignatures que requeririen un nombre de grups més elevat si es mantenen els nivells d'exigència i de pràctiques, però no d'inadequació absoluta dins del pla docent de l'ensenyament.

#### **3.4. Rendiment acadèmic**

La cap d'estudis, prof. Dra. Rosa Alcoy, i el director de Departament, prof. Dr. Gaspar Coll, realitzen l'anàlisi valorant les dades rebudes de gestió acadèmica i secretaria de la Facultat.

El rendiment general dels estudiants es pot considerar acceptable en termes generals ja que se situa en el 68,4%, proper per tant al 70%. Assignatura per assignatura es detecten alguns desequilibris que afecten sobretot a les matèries històriques en que els alumnes troben una major dificultat a primer. Tot així els resultats varien també segons el nivell d'exigència de determinats professors que és difícil de mantenir estable al cent per cent. Cal dir també que la preparació dels estudiants i sobretot la seva actitud general pot variar segons el curs, horari i que això pot afectar aspectes quantitatius i qualitius en ordres diversos i matisar qualsevol conclusió sobre els nivells d'exigència del professorat en determinades assignatures.

Una dada preocupant i que no considerem òptima en cap sentit és el nivell d'abandó dels estudiants de nou accés que no es tornen a matricular el curs següent i que s'ha situat en un 24,7%. Aquesta dada mereix però diverses consideracions que potser es prematur valorar amb les dades d'un sol curs.\*

1. Canvis d'orientació dins de la primera preferència<sup>1</sup>
2. Les matrícules en segona i tercera opció
3. Excés de crèdits matriculats en primera instància (matrícula a temps complet)
4. Fracàs reiterat en les avaluacions per raons variables
5. Raons de caire estrictament personal

\*Cal tenir en compte que l'estudiant que abandona amb menys de 12 crèdits superats a primer, pot tornar a matricular-se a l'ensenyament de manera excepcional amb permís del Degà o Degana en el curs següent, o passat un any inactiu, pot tornar a fer la preinscripció.

Des de l'any 2009 la Universitat de Barcelona té definitivament aprovada la Normativa de Permanència per a Graus i Màsters d'espai europeu. Amb aquesta normativa, i seguint el recomanat en el punt 4.3 de la Memòria de verificació del títol: "*Sistemas de apoyo y orientación de los estudiantes una vez matriculados*" caldrà des de la Facultat anar reforçant els mecanismes del Pla d'Acció Tutorial que facin possible un millor seguiment de la matrícula i rendiment dels estudiants. És fonamental que en la *fase inicial* prevista (primers 60 crèdits) els estudiants rebin indicacions clares sobre la conveniència o no de continuar o canviar les opcions de matrícula a temps complet o a temps parcial.

#### **4. PROPOSTES DE MILLORA**

##### **4.1. Les propostes de millora que es derivin de la valoració que es fa del desplegament de la titulació, incloent-hi totes les propostes de modificació**

Després d'haver analitzat els resultats i els procediments del primer any d'implantació de l'ensenyament s'han destacat les propostes següents de millora:

###### Propostes de millora que no cal incorporar a la informació pública de la titulació

Intentar millorar el rendiment de les enquestes on line amb major implicació del professorat i els estudiants.

Intentar assolir la participació dels estudiants en els òrgans acadèmics en que aquesta es contempla

Reunions amb el professorat per ajustar dins del possible sistemes més compartits d'exigència i sistemes d'avaluació

###### Propostes de modificació no substancial del títol que s'incorporaran a la informació pública de la titulació

Proposar la revisió de l'oferta de places a la baixa en els cursos següents per tal d'intentar corregir les quotes d'abandonament en el primer curs.

Avaluació de la idoneïtat d'ubicació d'algunes assignatures que implicaria moure alguna assignatura de semestre o curs sense afectació de les matèries.

Propostes de modificació substancial del títol que s'han sotmès a avaluació abans de ser aplicades

De moment és prematur plantejar propostes de modificació substancial del títol i en aquest moment no se'n contempla cap.

#### **4.2. Disseny, implementació i seguiment de les accions de millora**

La implantació del SAIQU (<http://www.ub.edu/facgh/sistemaqualitat.htm> ) assegura una revisió periòdica de tots els processos i una retroalimentació contínua del sistema. La creació de la comissió de qualitat del centre (<http://www.ub.edu/facgh/sistemaqualitat.htm> ) és l'eina que permet fer un seguiment dels indicadors de cada procés que han de ser analitzats per la comissió i presentats als equips de govern dels centres perquè proposin i portin a terme les accions correctives de millora que considerin necessàries.

Així mateix, el fet que el SAIQU sigui general per a tots els centres permet revisar-lo i actualitzar-lo sota el guiatge de l'Agència de Polítiques i de Qualitat de la UB. D'aquesta manera es dóna una resposta institucional a les necessitats diverses que es presenten durant el desplegament del SAIQU.

### 4.3. Pla de seguiment de les millores proposades

Acció	Responsable de la implantació de la millora al centre	Caràcter de la millora <sup>(1)</sup>	Calendari
<b>Informació pública</b>			
Proposar la revisió de l'oferta de places a la baixa en els cursos següents per tal d'intentar corregir les quotes d'abandonament en el primer curs	Cap d'estudis Consell d'estudis	No substancial	2010-2011 2011-2012
Avaluació de la idoneïtat d'ubicació d'algunes assignatures que implicaria moure alguna assignatura de semestre o curs sense afectació de les matèries.	Cap d'estudis Consell d'estudis	No substancial	2011- 2012???
<b>Captació, admissió i matrícula d'estudiants (PEQ 30)</b>			
Difusió del perfil d'ingrés a través de la pàgina web del centre, tauler d'anuncis i fullets informatius específics (tot i que el definit al punt 3.1 indica que el perfil del nostre estudiant potencial és força clar donat l'alt nivell de demandes en primera opció, cal millorar la difusió del perfil d'ingrés per diferenciar-lo més d'opcions afins com els graus que ofereix la facultat de Belles Arts).	Degana Cap d'estudis Secretaria d'estudiants i docència (SED)	No substancial	Juliol
Millora de les sessions d'acollida dels estudiants de nou ingrés, per informar sobre el procediment de matriculació, i com indiquem al punt 3.4. cal millorar la informació sobre les opcions de matrícula a tempos complet i a temps parcial	Degana Cap d'estudis Cap de secretaria Cap de la biblioteca	No substancial	Juliol i setembre
<b>Planificació i gestió docent (PEQ 60)</b>			
Reunions amb el professorat per ajustar dins del possible sistemes més compartits d'exigència i sistemes d'avaluació	Consell d'estudis	No substancial	
<b>Resultats (PEQ 130) –l'apartat de rendiment acadèmic i de satisfacció dels estudiants</b>			
Intentar millorar el rendiment de les enquestes <i>on line</i> amb major implicació del professorat i els estudiants-	Degana Cap d'estudis	No substancial	Desembre i maig

<sup>(1)</sup> 1: requereix una modificació substancial

2: és una modificació no substancial

## ANNEX 1: Taula de dades i indicadors del curs 2009-2010

<b>Dades generals</b>	Codi ensenyament	<b>G1017</b>	
	Nom de l'ensenyament	<b>Història de l'Art</b>	
	Curs acadèmic	<b>2009-2010</b>	
<b>Procés</b>	<b>Indicador</b>	<b>Descripció</b>	
<b>Captació, admissió i matriculació</b>	Demanda en 1ª opció (peq030b)	Total de sol·licituds 1ª pref. respecte nombre places	1,10
	Demanda total (peq030a)	Nº total sol·licituds respecte places ofertes	3,68
	Nota de tall (peq030d)	Nota accés darrer estudiant admès	5,52
	Nota quintil (peq030e)	Valor nota accés del quintil	7,42
	Estudiants (perfil sociodemogràfic) i vies d'accés (veure estudi per ensenyaments)	<a href="http://www.ub.edu/dades_academiques/acces.html">http://www.ub.edu/dades_academiques/acces.html</a>	
	Taxa matriculació en primera opció (peq030f)	Matriculats en 1ª pref. respecte total de sol·licituds en 1ª pref.	0,87
	Estudiants temps complet (peq030g)	Percentatge estudiants matriculats a temps complet	71,1%
	Pes de l'ensenyament al sistema català (peq030c)	Percentatge d'estudiants matriculats a la UB respecte al total d'universitats públiques catalanes	57,0%
	Pes de l'ensenyament a la UB (graus) (peq030k)	Percentatge d'estudiants matriculats a l'ensenyament respecte al total de la UB	2,9%
<b>Planificació i gestió docent</b>	Publicació de plans docents (peq060a) (veure estudi per ensenyaments)	<a href="http://www.ub.edu/dades_academiques/plansdocents.html">http://www.ub.edu/dades_academiques/plansdocents.html</a>	



<b>Desenvolupament de l'ensenyament</b>	Assignatures amb pla docent publicat (peq060e)	Percentatge publicats respecte total	100,0%
	Assignatures de grau amb menys de 10 estudiants (peq060b)	Nº d'assignatures amb menys de 10 estudiants matriculats respecte total d'assignatures de l'ensenyament que s'oferten	25,0%
	Estudiants repetidors per assignatura (peq060f)	Repetidors respecte total matriculats	no aplicable
<b>Resultats</b>	Resultats acadèmics de les assignatures, per grup, impartides: taxes de presentats, èxit, rendiment, pendents. Veure la informació del curs per grau a partir de la informació d'actes (l'explotació de la qualificació per assignatura, grup i convocatòria).	<a href="http://www.ub.edu/dades_academiques/rendiment.html">http://www.ub.edu/dades_academiques/rendiment.html</a>	
	Taxa d'abandonament inicial (peq130f)	Percentatge d'estudiants de nou accés que no es tornen a matricular el curs següent	24,7%
	Taxa d'abandonament (peq130g)	% d'alumnes d'una cohort que no es matriculen als dos cursos següents	no aplicable
	Taxa de rendiment (peq130e)	Crèdits ordinaris superats respecte el total de crèdits ordinaris matriculats	68,4%
	Taxa d'eficiència (peq130d)	Crèdits teòrics que s'haurien de consumir respecte els crèdits realment consumits	no aplicable
	% de participació en les enquestes de valoració dels estudiants sobre les assignatures i el professorat:	1r Semestre	2n Semestre
	Mòdul assignatura	4,6%	11,3%
	Mòdul professorat	4,6%	10,4%
	Valoració dels estudiants sobre les assignatures i sobre l'actuació del professorat:		
	Mòdul assignatura (veure estudi amb els informes individuals del curs per grau)	<a href="http://www.ub.edu/iap/enquestes_monub.htm">http://www.ub.edu/iap/enquestes_monub.htm</a>	
Mòdul professorat (veure estudi amb els informes individuals del curs per grau)	<a href="http://www.ub.edu/iap/enquestes_monub.htm">http://www.ub.edu/iap/enquestes_monub.htm</a>		

Fonts: Planificació Acadèmicodocent (PA), Consell Interuniversitari de Catalunya (CIC)

Elaboració: Servei de Planificació i Anàlisi - Agència de Polítiques i de Qualitat

Nota a l'avaluador: les dades de les files ombrejades en gris no són d'accés públic. Es mantenen en aquesta fitxa ja que és tal i com ho han rebut els responsables dels centres per fer la seva anàlisi.

