



B Universitat de Barcelona

GRAU EN HISTÒRIA DE L'ART INFORME DE SEGUIMENT DEL CURS ACADÈMIC 2010-2011

Informe elaborat per: M. Rosa Alcoy Pedrós,
Cap d'Estudis d'història de l'Art

Informe revisat per: Comissió de Qualitat del
centre.

Informe aprovat per: Consell d'Estudis
d'Història de l'Art (23/03/2012)



Sumari

1. PRESENTACIÓ	3
1.1. Fitxa identificativa de l'ensenyament	4
1.2. Seqüenciació de la implantació de la planificació acadèmica (fins al curs actual)	5
1.3 Informe de seguiment el curs 2009/2010	7
2. INFORMACIÓ PUBLICADA	8
2.1. Al web del centre	8
2.2. Al web de l'ensenyament	9
2.3. Seguiment i actualització de la informació publicada	10
3. ANÀLISI VALORATIVA DE L'ENSENYAMENT	11
3.1. Dades sobre l'accés i la matrícula	12
3.2. Plans docents	14
3.3. Pràctiques externes	15
3.4. Treball final de grau	15
3.5. Queixes, reclamacions i suggeriments	15
3.6. Resultats	16
3.6.1 Satisfacció de l'alumnat amb l'acció docent i la planificació d'assignatures	16
3.6.2 Rendiment acadèmic	17
4. PROPOSTES DE MILLORA	19
4.1. Les propostes de millora que es derivin de la valoració que es fa del desplegament de la titulació, incloent-hi totes les propostes de modificació	19
4.2. Disseny, implementació i seguiment de les accions de millora	20
4.2.1. Seguiment de les accions de millora del curs 09/10	20
4.3. Pla de seguiment de les millores proposades	21
5. EL SISTEMA D'ASSEGURAMENT INTERN DE LA QUALITAT (SAIQU) COM A EINA PER AL SEGUIMENT DE LES TITULACIONS DEL CENTRE ..	23
ANNEX 1: Taula dades i indicadors del curs 2010-11	25



DESPLEGAMENT I SEGUIMENT DE LES TITULACIONS OFICIALS A LA UB:

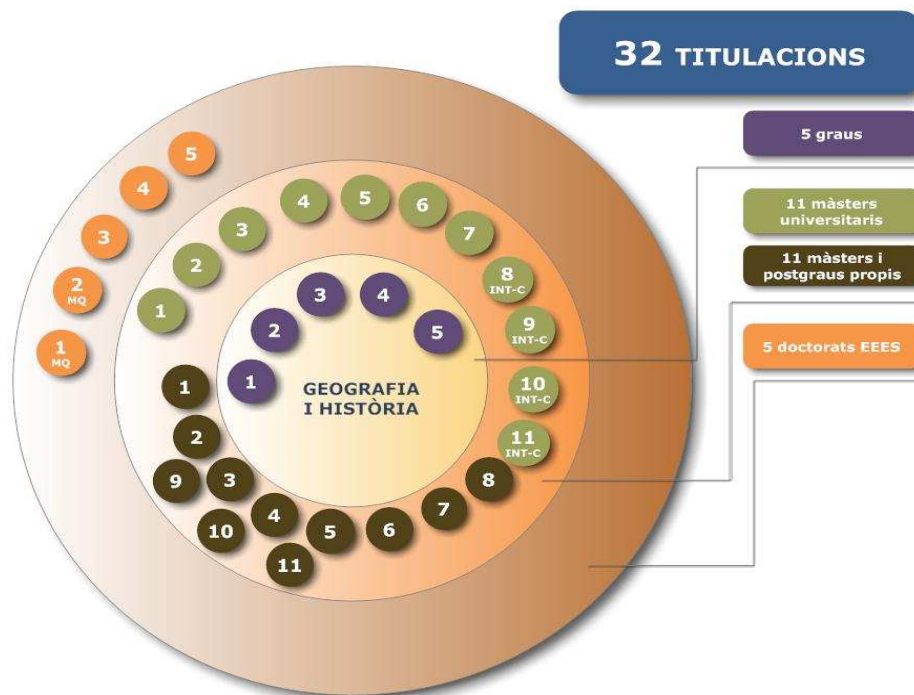
1. PRESENTACIÓ

El títol de Grau d'Història de l'Art de la Universitat de Barcelona fou dissenyat partint dels acords presos en la confecció del "*Libro Blanco del Título de Grado en Historia del Arte*", que fou coordinat des de la mateixa UB i publicat al web de l'ANECA l'any 2005. D'aquests acords, de les seves posteriors actualitzacions i de la llarga tradició del títol de "Licenciat en Història de l'Art" que s'ha impartit a la UB neixen els actuals objectius del Grau.

El Grau entén la Història de l'Art com una disciplina científica i humanística que és la essència de la nostra titulació. Entenem també que a la vegada el Grau és un ensenyament professionalitzador que està atent a la demanda social i a uns perfils de caire professional ja contrastats a la memòria verificada. Per això, l'objectiu general de la nostra titulació pretén donar a l'estudiant una formació completa i versàtil, generalista i a la vegada profunda i crítica, que s'adapti als canvis constants de la societat i al mercat de treball, tot mantenint les exigències de rigor científic inherents a una titulació superior universitària.

Per això, els objectius del títol de Grau en Història de l'Art de la Universitat de Barcelona s'han dissenyat a partir de l'evolució de la pròpia disciplina científica, la Història de l'Art, i de les demandes socials de coneixement que cada cop més es relacionen amb els temes de conservació i gestió del Patrimoni Històric-Artístic, amb la Museologia i la pràctica d'exposicions d'art i cultura i amb les activitats relacionades amb el mercat artístic.

El Grau en Història de l'Art s'imparteix a la Facultat de Geografia i Història de la Universitat de Barcelona, juntament amb altres quatre titulacions de grau, tal i com es mostra a la figura següent:



1.1. Fitxa identificativa de l'ensenyament

Any en que es va començar a impartir l'ensenyament	2009-2010
Oferta de places	220
Nombre estudiants nou accés (han superat màxim 60credits en un any)	227
Nombre total matriculats	545
Graduats al darrer curs	No aplica
Nombre total de professorat (segons memòria verificada)	50
Nombre total de professorat (amb docència planificada GRAD)	57

Objectius de la titulació

OBJECTIUS GENERALS:

1. Propiciar que l'alumne assoleixi coneixements racionals i crítics de la producció artística humana al llarg de la Història i de les seves manifestacions en les diverses cultures, partint dels diversos llenguatges artístics.
2. Preparar l'alumne en una formació específica de diferents camps, funcions i activitats que

són pròpies del historiador de l'art, capacitant l'alumne per una pràctica professional que es correspongui amb les demandes socials i del mercat laboral.

OBJECTIUS ESPECÍFICS:

En la memòria verificada es van subdividir tres camps diferenciats :

a) En el camp dels coneixements

b) En el camp de les habilitats

c) En el camp de les aptituds

a) Es fa referència a les estratègies docents que defineixen els marcs cronològics i territorials de la Història de l'Art, els diferents llenguatges i tècniques , la teoria i les metodologies que en generen el coneixement. També s'aprofundeix en el coneixements de les fonts i la historiografia artística. Així mateix, és procura que l'alumne aconseguixi un coneixement crític sobre la realitat institucional i social de la cultura artística i del mercat artístic a tots els nivells territorials.

b) Es tracta que l'alumne adquireixi habilitats en els camps de l'anàlisi i estudi directe de l'obra d'art, en el desenvolupament de metodologies científiques disciplinàries i afins. Que adquireixi també habilitats en l'ús de noves tecnologies aplicades a l'estudi, la gestió i la difusió de l'obra d'art, i els processos socials que li són inherents.

c) Es tracta que l'alumne aprengui a adaptar la metodologia científica a les diferents realitats canviants; que aprengui a treballar tant autònomament com en equip, en contextos disciplinaris i interdisciplinaris. Que millori les seves capacitats d'expressió tant orals com escrites en projectes de gestió i de difusió en tots els camps d'actuació de la Història de l'Art. Que adquireixi maduresa en el compromís i les responsabilitats professionals.

1.2. Seqüenciació de la implantació de la planificació acadèmica (fins al curs actual)

Bloc + curs a curs títol de 4 anys (240 crèdits)

Assignatures	2009-10	2010-11	2011-12
Primer + segon	Docència	Docència	Docència
Tercer		Docència	Docència
Quart			Docència

L'ensenyament d'Història de l'art va decidir la implantació de primer i segon de Grau el curs

2009-2010 per diverses raons fonamentals.

1. Optimitzar els recursos docents del Departament, sempre limitats
2. Oferir de forma combinada les assignatures obligatòries de Grau i Llicenciatura
3. Mantenir l'accés dels estudiants de Llicenciatura a una docència completa i, en conseqüència, definir una desimplantació gradual no traumàtica.

El punt 3 ve determinat, com a opció quasi obligada, en funció del tipus de matrícula vigent a la Llicenciatura atès que els alumnes de primer curs no estaven obligats a matricular-ne tots els rèdits i que aquests crèdits de lliure matriculació no estaven predeterminats en un nombre acotat d'assignatures de primer. Això implicava que al començament del curs 2009-2010 encara hi havia estudiants de primer curs de Llicenciatura que no havien matriculat mai determinades assignatures de primer. Es va considerar necessari que poguessin cursar aquestes assignatures amb docència

La resultant va ser una docència mixta, Grau i Llicenciatura, que permetia implantar 4 grups de GRAU a primer, seguint l'ideal d'equilibri entre el matí i la tarda i mantenir l'oferta de la Llicenciatura.

Així mateix i degut a la quantitat raonable de persones que van sol·licitar el pas de la Llicenciatura al Grau i aplicades les pertinents transferències i convalidacions d'assignatures es va considerar necessari oferir també el segon curs de Grau, encara que aplicat de forma restringida a 2 grups. També en aquest cas es va compartir fins on era possible i viable les assignatures ofertes ja des de la Llicenciatura.

A partir del curs 2010-2011 la implantació del Grau s'ha fet curs a curs i també la desimplantació de la Llicenciatura.

Per tant, el curs 2010-2011 el Grau d'Història de l'Art es trobava implantat fins el tercer curs (primer, segon i tercer) Cal tenir en compte que en aquest tercer curs de Grau només es van matricular estudiants procedents de la Llicenciatura (pas de la Llicenciatura al Grau). Durant aquest període es van mantenir les assignatures de Llicenciatura: d'Història de l'art català medieval i Història de l'art català modern i contemporani amb docència perquè altrament aquestes assignatures no s'haguessin impartit el curs 2010-2011, atès que en el Grau l'art català no s'implantava fins el quart curs.



1.3 Informe de seguiment el curs 2009/2010

L'informe de seguiment presentat no va ser avaluat per AQU Catalunya el curs 2009-10.

Respecte a la recomanació en el moment de fer la verificació del títol del criteri 10, com es va explicar en l'informe de seguiment del curs 09-10, la taula d'equivalències entre les assignatures de llicenciatura i grau apareix publicada al web del centre des de l'inici del curs 2009-2010. No s'han establert rectificacions sobre aquesta base inicial.

http://www.ub.edu/facgh/GRAUSWEB10/art/taula_adap_art.pdf

2. INFORMACIÓ PUBLICADA

2.1. Al web del centre

El centre publica en el seu web (<http://www.ub.edu/facgh/gh.htm>) tota la informació bàsica relacionada amb el desenvolupament operatiu del programa formatiu conjuntament amb els indicadors relacionats. Aquesta informació segueix els criteris generals d'estructura i continguts unificats per a totes les titulacions de la UB¹.

La informació pública s'ha estructurat segons els grups d'interès a qui s'adreça.

- Futurs estudiants: informació descriptiva general, breu i sintètica amb referents per poder demanar més informació.

<http://www.ub.edu/futursinousestudiants/>

http://www.ub.edu/facgh/queoferim/grau/grau_art/

- Alumnes de nou accés: informació puntual que necessiten per iniciar el procés de matrícula i les classes (destacat al juliol i setembre)

http://www.ub.edu/facgh/primer_curs_2011_12/grau_art_11_12.pdf

http://www.ub.edu/facgh/queoferim/grau/grau_art/

- Alumnes de l'ensenyament: informació més pràctica per al seguiment diari dels seus estudis i sobre tots els tràmits que puguin necessitar.

http://www.ub.edu/facgh/art/guia_grau_art/2011_12/index.htm

- Societat: informació adreçada a empreses i institucions d'àmbit acadèmic i professional i altres organismes i/o persones.

<http://www.ub.edu/facgh/queoferim/index/secundaria.htm>

<http://www.ub.edu/facgh/queoferim/index/empreses.htm>

<http://www.ub.edu/facgh/queoferim/index/antics.htm>

- Així mateix, el centre, mitjançant el seu apartat de Sistema de Gestió de la Qualitat publica informació completa relacionada amb els indicadors de tots els seus ensenyaments oficials.

<http://www.ub.es/facgh/sistemaqualitat.htm>

¹El desplegament d'alguns continguts informatius es farà a mesura que es vagin desenvolupant els ensenyaments.

Actualment, es duu a terme la modificació de la part del web amb la informació que es considera necessària per a la resta de la societat (empreses i institucions) per tal d'ajustar-se completament a la proposta presentada.

2.2. Al web de l'ensenyament

A més de remetre a les informacions generals i oficials de l'ensenyament d'Història de l'Art, visibles al WEB del Centre, el WEB del Departament d'Història de l'Art (<http://www.ub.edu/art/>) té com a finalitat fer-se ressò de les activitats excepcionals i difondre l'activitat general dels membres del Departament, amb particular atenció a les àrees de recerca (Grups de recerca i recerca individual) i als seus vincles i aplicació amb les àrees definides per a la docència (Simposis, Congressos, Seminaris, cicles de conferències, microseminaris, tallers i altres activitats obertes als estudiants, investigadors i professorat o a la societat en general).

La web del Departament ofereix també el llistat actualitzat del professorat en actiu amb la seva qualificació acadèmica.

- Descripció general de l'ensenyament: admissió i orientació dels estudiants, competències i objectius d'aprenentatge de l'ensenyament, professorat, estructura curricular.

http://www.ub.edu/facgh/art/guia_grau_art/2011_12/index.htm

- Dades de l'ensenyament: sistema de gestió de la qualitat al centre, dades del curs 09/10 i/o 10/11.

<http://www.ub.edu/facgh/sistemaqualitat.htm>

- Informació relativa a les assignatures: pla docent

<http://www.ub.edu/grad/infes/fitxaInfe.jsp?n0=L&n1=0&n2=1&curs=2011&ens=TG1017>

- Mecanismes de participació dels estudiants en el sistema d'assegurament de la qualitat de l'ensenyament,

<http://www.ub.edu/facgh/sistemaqualitat.htm>

- Mecanismes de defensa de l'estudiant, informació sobre els procediments d'atenció de queixes, reclamacions i suggeriments

http://www.ub.edu/facgh/dubtes_queixes/formulari_ca.htm

<http://www.ub.edu/facgh/bustia/secre.htm>

<http://www.ub.edu/facgh/org/administracio/secretaria.htm>

<http://www.ub.edu/facgh/ntitul/bustia.html>

El Sistema d'assegurament de la Qualitat (SAIQU) del centre estableix, a través dels seus processos que s'analitzen totes les queixes i suggeriments del usuaris del centre i es fan servir els resultats per a la presa de decisions i la millora de la qualitat dels seus ensenyaments.

Actualment la UB està treballant en la modificació de la web específica dels seus ensenyaments de Grau i Màster amb l'objectiu d'homogeneïtzar la informació actualment presentada i vetllar perquè aquesta informació sigui visible de forma clara i llegible i estigui disponible per a tots els grups d'interès.

2.3. Seguiment i actualització de la informació publicada

La posada en marxa del sistema d'assegurament de la qualitat (SAIQU) introdueix els mecanismes per assegurar que la informació disponible sigui correcta i que s'actualitza amb la freqüència adequada. A tal efecte al web de la Facultat s'indica la data de la darrera actualització. (<http://www.ub.edu/facgh/sistemaqualitat.htm>)

És responsabilitat de la Facultat difondre i mantenir actualitzada la política i els objectius de qualitat a través del web. També és responsabilitat de la Facultat definir altres mitjans per fer-ne difusió entre el personal (PDI i PAS) i els representants dels estudiants del centre.

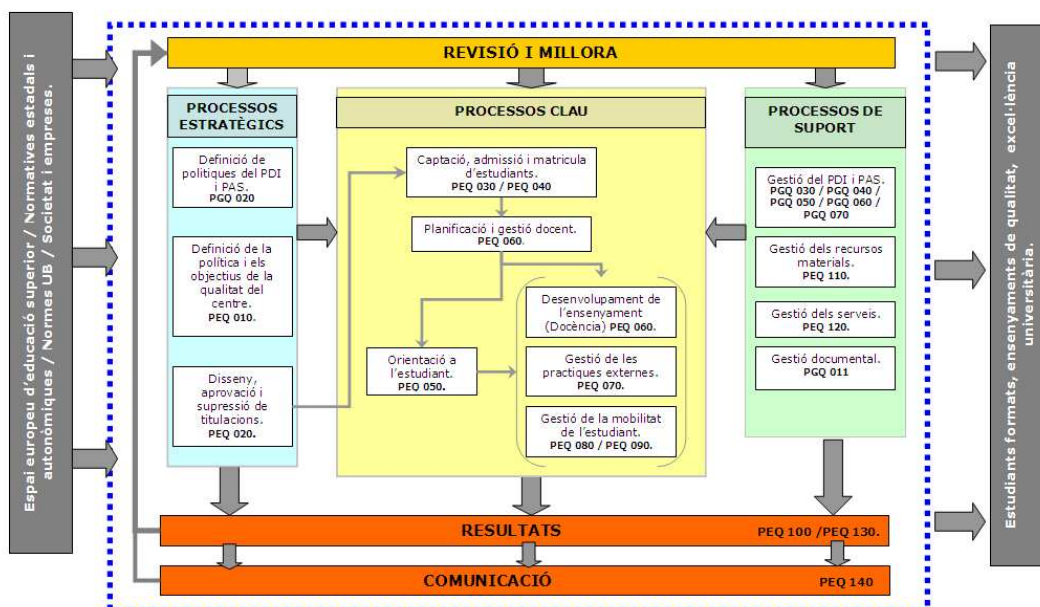
3. ANÀLISI VALORATIVA DE L'ENSENYAMENT

Anàlisi de la informació i valoració d'indicadors

A través del sistema d'Assegurament de la Qualitat (SAIQU) s'ha elaborat el mapa de processos de cada centre, cosa que ha permès identificar i classificar cada un dels processos clau que intervenen en el programa formatiu de l'ensenyament. A més, el SAIQU proposa el desplegament gradual d'un conjunt d'indicadors lligats als diversos processos, fins al moment de l'acreditació.

Una de les tasques que ha estat duent a terme la Comissió de Qualitat del centre és desplegar el SAIQU a través del mapa de processos i els seus procediments associats. D'aquesta manera des del centre ja s'ha reflexionat sobre qui i com s'ha de fer la tasca de planificació i avaluació dels diversos processos.

MAPA DE PROCESSOS DEL SAIQU AL CENTRE



El nostre ensenyament es va iniciar al curs 2009-10, per la qual cosa els processos sotmesos a un seguiment més exhaustiu són els següents:

- adaptació, admissió i matrícula d'estudiants (PEQ 30)
- Planificació i gestió docent (PEQ 60) —l'apartat de la publicació dels plans docents al GRAD i al web de l'ensenyament.
- Resultats (PEQ 130) —l'apartat de rendiment acadèmic i de satisfacció dels estudiants

3.1. Dades sobre l'accés i la matrícula

La cap d'estudis, prof. Dra. Rosa Alcoy, realitza l'anàlisi valorant les dades proporcionades pel servei de Planificació Acadèmicodocent. En paral·lel i de forma molt important, el Consell d'Estudis d'Història de l'Art, des del inici de la implantació del Grau, ha anat analitzant i valorant, en tot moment, les dades oficials de matrícula en les seves reunions periòdiques, fonamentant així les bases per la presa de decisions.

La ràtio demanda en primera preferència/oferta és superior a 1 i se situa en 1,02. Per tant la situació de la titulació en relació a altres titulacions similars de les universitats catalanes s'ha de considerar òptima atès que, d'altra banda, la UB és la universitat que ofereix el nombre de places més elevat per a cursar estudis d'Història de l'Art i és la que té un major nombre de sol·licituds de primera preferència.

En relació a altres ensenyaments de la UB la situació de la titulació és pot considerar prou bona. El seu pes dins de la UB correspon per percentatge d'estudiants matriculats a un 2,50% del total dels ensenyaments vigents. El nombre d'estudiants de nou accés a primer curs supera clarament les expectatives més raonables i cal advertir també que s'ha mantingut molt estable al llarg del anys si tenim en compte l'històric que proporciona la Llicenciatura en Història de l'Art, base de l'actual Grau en Història de l'Art. El percentatge d'estudiants en primera opció continua essent destacat (0,85 de la matrícula en 1a preferència respecte el total de les sol·licituds) i s'acosta per tant molt positivament a les places que s'ofereixen.

Les segones i terceres opcions són molt inferiors en conseqüència i quasi inexistent més enllà d'aquests valors. Constatem que tenen relació sovint amb titulacions molt afins, com la de Belles Arts. La nota de tall és pot considerar bona. El valor de la nota d'accés del quintil va ser per al curs passat d'un 7,42. El curs 2010-2011 és de 9,812 , encara que per aquest curs

cal tenir en compte que ara es calcula sobre 14 punts i no sobre 10), al reduir una mica el nombre de places que oferíem. El darrer estudiant matriculat a l'ensenyament tenia una nota de tall de 6,29., que millora molt el 5,52 del curs anterior a l'haver rectificat l'escreix de matrícula i passar a oferir 220 places sobre les 230 places que s'oferien el curs 2009-2010.

El nombre d'estudiants que opten per temps complet a primer curs és d'un 74,31%, un percentatge superior també al del curs precedent (71,10%). Es tracta d'un percentatge elevat que en contra del que suposàvem, en una apreciació no molt optimista, i que no s'ha corregit a la baixa. No ha augmentat, per tant, el nombre opcions de temps parcial. Això s'explica per l'alta nota de tall registrada en el quintil i la nota de 6,29 com a nota més baixa. Es tracta en conseqüència de dades més positives de les que podíem esperar i preveure. L'activitat que es desenvolupa canvia força el perfil entre els grups de matí i de tarda.

Els estudis dels estudiants que tenen accés a la carrera són adequats dins de les característiques predeterminades per l'ensenyament a secundària. Cal afegir que els aspectes vocacionals d'una part important dels estudiants i el seu interès per obtenir aquest tipus de formació és determinant en l'èxit posterior d'uns estudis força plurals i adaptables i que es poden assumir sense massa dificultat en funció d'una preparació prèvia força diversificada.

En conseqüència, el perfil de l'estudiant no és una dada problemàtica, en especial si es poden detectar en les seves actituds els aspectes ja remarcats, i, en funció, d'això cal considerar-lo adequat sobretot quan és privilegia i es manté alta l'opció de l'accés en primera preferència.

L'experiència obtinguda durant la Llicenciatura va en aquesta mateixa direcció.

La relació entre estudiants assignats i matriculats en primera preferència resulta també prou equilibrada ja que s'acosta al 90%. La Universitat de Barcelona es fa càrrec del 57% del total d'alumnes que estudien Història de l'Art en universitats públiques catalanes amb un total de professorat dedicat que no s'arriba a poder equiparar en nombre al que treballa en aquest conjunt de centres. En aquest sentit, anant a la informació pública dels webs de les diferents universitats catalanes que ofereixen el títol de Grau en Història de l'Art, podem constatar que a data d'avui el total de professors de les àrees d'Història de l'Art i de Música de les cinc universitats que tenen el Grau esmentat és de 148 professors (de categories diverses).

D'aquests, 58 corresponen a la Universitat de Barcelona i 90 a les altres quatre universitats (36-UAB; 30-UdG; 10-UdL i 14-URV). Per tant, el Departament d'Història de l'Art de la UB té el 39,18 % del professorat (per formar, com hem dit, el 57% dels estudiants de Grau).

El perfil dels estudiants de nou accés, en termes generals, s'ajusta al previst a la Memòria de verificació del títol de Grau. Es tracta sobretot d'estudiants de batxillerat i de persones interessades en l'àmbit de les humanitats amb particular interès per tota mena de manifestacions artístiques, fet que afavoreix també l'estudi d'idiomes i d'altres matèries relacionades amb la Història i la Història de l'Art. S'oferien 220 places i de 216 assignats en primera preferència es van matricular 186 (85%) de primera preferència. La resta fins completar un total de 218 alumnes matriculats mostren un clar predomini (10%) de la segona preferència. Per tant, els altres perfils es poden considerar molt secundaris. La majoria dels

alumnes arriba de les PAAU (63%) i segueix en importància PAAU amb estudis iniciats (23%). La resta d'indicadors resulta molt secundària en aquest punt-

3.2. Plans docents

L'aplicació informàtica GRAD és comuna a tota la UB i permet recollir els components bàsics i complementaris especificats a les normes reguladores dels plans docents de les assignatures per als ensenyaments de la UB (Consell de Govern de la universitat, 6 de juliol de 2006) a l'hora que permet facilitar entrar dades en el pla docent i usar-lo amb finalitats informatives i d'explotació de dades.

El títol de Grau d'Història de l'Art té publicats al Web del centre i al Campus Virtual de cada assignatura, des de la seva implantació, tots els plans docents de cada assignatura. En aquests plans docents s'especifiquen els objectius, les competències, els continguts en blocs, la bibliografia altres mitjans d'informació científica, i les condicions d'avaluació de l'assignatura.

Així mateix, pel que fa als continguts s'intenta diversificar les diferents activitats i modalitats docents que componen l'assignatura: teoria, pràctica, sortides de camp, tutories en grup, etc, amb les hores corresponents a cada apartat.

La publicació dels plans docents en el Grau d'Història de l'art ha estat completa, del 100%

Els indicadors d'alumnes repetidors mostren algunes situacions de dificultat davant d'algunes assignatures que acumulen un major fracàs. Es poden valorar algunes causes.

- 1) Exigència del professorat
- 2) Continguts de l'assignatura (dificultat real)
- 3) Predisposició i capacitats de l'estudiant per assolir els continguts

En síntesi i probablement per acumulació dels tres factors s'aprecien dificultat sobretot en les assignatures d'Estètica, amb alt component teòric i filosòfic, i en algunes assignatures de caire històric i metodològic (fonts de la Història de l'art), en aquest darrers casos no en totes ni en tots els grups. Aquest fet fa pensar també en casuístiques concretes que tan poden tenir a veure amb la exigència del professorat com en la realitat del grup objecte de consideració.

3.3. Pràctiques externes

Encara no es troben implementades per al curs 2010-2011. Tanmateix, ja s'ha elaborat el protocol de pràctiques externes del centre, a partir de les directrius generals donades per la UB

http://www.ub.edu/facgh/practiques_curriculars/presentacio.htm

3.4. Treball final de grau

Encara no es trobava implantat el curs 2010-2011. No obstant, juntament amb els altres ensenyaments de la Facultat i a partir de la Normativa del Treball Fi de Grau aprovada per la UB, s'ha elaborat i aprovat per Junta de Facultat el protocol específic del centre.

http://www.ub.edu/facgh/tfg/tfg_protocol_fgih.pdf

3.5. Queixes, reclamacions i suggeriments

Aquest apartat faria referència a les queixes rebudes al centre a través de les bústies o els mecanismes que tingui especificats per rebre queixes i suggeriments al centre.

http://www.ub.edu/facgh/dubtes_queixes/formulari_ca.htm

La cap d'estudis no ha rebut ni queixes, ni reclamacions ni suggeriments a través d'aquest canal. Els alumnes s'han adreçat a ella principalment a través del seu correu personal i presencialment, dins dels seus horaris de visita.

3.6. Resultats

3.6.1 Satisfacció de l'alumnat amb l'acció docent i la planificació d'assignatures

La informació referida a aquest ítem s'extreu del resultat de les enquestes d'opinió que els alumnes tenen disponibles en línia subministrada pel Servei de Planificació i Anàlisi de la Universitat de Barcelona (Annex 1). Hi ha dos tipus d'enquesta, la que valora l'acció docent del professorat i la que demana l'opinió sobre la planificació de les assignatures. Els resultats de les dues enquestes es mostren per separat.

La cap d'estudis, prof. Dra. Rosa Alcoy realitza l'anàlisi valorant les dades rebudes proporcionades pel servei de Planificació i Anàlisi - Agència de Polítiques i de Qualitat i secretaria de la Facultat.

Les dades per a valorar la satisfacció dels alumnes s'han de basar de moment en les informacions rebudes per la cap d'estudis i el cap de Departament d'estudiants concrets sumades a les informacions originades per les enquestes. En tant que la resposta a les enquestes ha estat encara limitada aquest curs hem de considerar que els resultats són poc significatius i en algun cas menyspreables.. De tota manera en alguns punts milloren els resultats del curs anterior.

La causa bàsica pot ser que la consulta on line encara no té una tradició i als alumnes els hi costa un esforç respondre a la convocatòria de resposta lliure de les enquestes. És va donar publicitat a aquesta via però la difusió va resultar insuficient en un període de molts canvis i transformacions. Hem vist que aquest any i després de insistir en la campanya de difusió i motivació la resposta ha estat una mica més positiva. De tota manera, podem apreciar que la satisfacció general és alta i existeix correspondència amb els nivells avaluats al llarg dels temps anteriors segons l'històric descrit per la Llicenciatura.

Al no ser excessivament significatives les enquestes no es pot fer una valoració justa dels ítems sobre l'actuació minuciosa docent però és pot afirmar que no han arribat queixes significatives dels estudiants ni a la cap d'estudis ni a la direcció del Departament. La satisfacció de l'alumnat es pot considerar bona, En conseqüència, només es pot fer una valoració molt positiva de l'actuació del professorat que ha fet un esforç doble en un moment en què a la vegada que s'implantava el GRAU és mantenia la docència de la Llicenciatura.

Gestionar les dues titulacions al mateix temps en assignatures compartides pot haver causat alguns petits problemes i cal dir que el professorat del Departament ha sabut respondre i resoldre en tot moment les incidències que han pogut sorgir sigui en relació a l'activitat docent, les pràctiques o les proves programades per avaluar els estudiants de Grau i Llicenciatura dins d'unes mateixes assignatures. Cal tenir en compte que en aquesta complicada combinatòria als nivells dels estudiants no sempre eren idèntics i que ha calgut també ajustar programes i plans docents. Tot això sense un esforç suplementari del professorat del Departament, bastant més enllà de l'habitual, i també de tots els càrrecs implicats, no hauria estat ni viable ni factible

ni s'hauria coronat amb èxit. Més enllà de la gestió acadèmica estricta, la planificació i administració de tots aquests aspectes ha estat també molt complicada i s'ha comptat també amb la col·laboració de les secretaries del centre i en particular de la secretaria general de la Facultat.

No hi ha encara prou perspectiva per a valorar la planificació de les assignatures. Caldrà una experiència més llarga, però es pot afirmar que la presència a primer d'assignatures històriques es valora positivament i que la presència d'assignatures metodològiques i teòriques i també introductòries és necessària, com a mínim, per una part important dels estudiants. En aquest sentit, s'han pogut millorar alguns dels problemes que es generaven a la Llicenciatura, amb una alta incidència d'assignatures històriques a primer curs. Podria ser que el futur s'haguessin de plantejar algun canvi de semestre, però aquesta opció no es valora ara per ara com a opció prioritària. Es pot pensar també en problemàtiques creades per assignatures que requeririen un nombre de grups més elevat, menys alumnes per aula, si es mantenen els nivells d'exigència i de pràctiques, però no d' inadequació absoluta dins del pla docent de l'ensenyament.

3.6.2 Rendiment acadèmic

La cap d'estudis, prof. Dra. Rosa Alcoy realitza l'anàlisi valorant les dades rebudes de gestió acadèmica i secretaria de la Facultat.

El rendiment general dels estudiants es pot considerar acceptable en termes generals ja que se situa en el 66,02%. Assignatura per assignatura es detecten alguns desequilibris que afecten sobretot a les matèries històriques en que els alumnes troben una major dificultat, sigui a primer curs o en altres cursos del Grau. Tot així els resultats varien també segons el nivell d'exigència de determinats professors que és difícil de mantenir estable al cent per cent. Cal dir també que la preparació dels estudiants i sobretot la seva actitud general pot variar segons el curs, horari i que això pot afectar aspectes quantitius i qualitius en ordres diversos i matisar qualsevol conclusió sobre els nivells d'exigència del professorat en determinades assignatures.

Una dada preocupant i que no considerem òptima en cap sentit és el nivell d'abandó dels estudiants de nou accés que no es tornen a matricular el curs següent i que per aquest curs s'ha situat en un 28,38%. Aquesta dada mereix però diverses consideracions que potser es prematur valorar amb les dades de dos cursos.*



1. Canvis d'orientació dins de la primera preferència
2. Les matrícules en segona i tercera opció
3. Excés de crèdits matriculats en primera instància (matrícula a temps complet excessiva)
4. Fracàs reiterat en les avaluacions per raons variables (preparació, professorat...)
5. Raons de caire estrictament personal

Cal pensar que aquesta dada ha de tendir a corregir-se tenint en compte les bones perspectives generades per la matrícula de primer del curs 2010-2011, tant en relació a la nota d'accés com al percentatge d'estudiants matriculats a temps complet. El nombre d'assignatures amb menys de 10 estudiants matriculats respecte el total d'assignatures de l'ensenyament ha passat del 25% el curs 2009-2010 al 6.67% el curs 2010-2011. Es detecta un sobre esforç en el primer curs del Grau degut també a la taxa de fracàs (no presentat i repetidors) que concentren un major nombre de matriculats per assignatura.

4. PROPOSTES DE MILLORA

4.1. Les propostes de millora que es derivin de la valoració que es fa del desplegament de la titulació, incloent-hi totes les propostes de modificació

Les propostes de millora derivades de l'anàlisi valorativa del funcionament de l'ensenyament son les :

Propostes de millora que no cal incorporar a la informació pública de la titulació

S'estudien estratègies per millorar en el rendiment de les enquestes on line, amb una major difusió sobre el seu sentit i seva importància entre els professors i estudiants (en la línia del curs anteriors). Ampliació dels canals de difusió d'aquesta informació i ampliació dels terminis.

Recerca de la participació dels estudiants en els òrgans acadèmics i, en particular, dins de la nova convocatòria de Consell d'estudis, prevista per al maig del 2012-03-02

Millores en la planificació dels sistemes d'avaluació i planificació de programes amb la col·laboració del professorat.

Propostes de modificació no substancial del títol que s'incorporaran a la informació pública de la titulació

Revisió de l'oferta de places a la baixa en els cursos següents per tal de corregir les quotes d'abandonament, suspesos i no presentats.

S'ha valorat la idoneïtat d'ubicació d'algunes assignatures, però de moment no sembla oportú fer canvis de semestre. En qualsevol cas aquests canvis no afecten a les matèries

Propostes de modificació substancial del títol.

No es proposen modificacions substancials del títol. Considerem prematur plantejar aquesta mena de modificacions fins la definitiva implantació del Grau (assolida el curs 2011-2012).

4.2. Disseny, implementació i seguiment de les accions de millora

La implantació del SAIQU (<http://www.ub.edu/facgh/sistemaqualitat.htm> assegura una revisió periòdica de tots els processos i una retroalimentació contínua del sistema. La creació de la comissió de qualitat del centre (http://www.ub.edu/facgh/composicio_comissio_de_facultat.pdf) és l'eina que permet fer un seguiment dels indicadors de cada procés que han de ser analitzats per la comissió i presentats als equips de govern dels centres perquè proposin i portin a terme les accions correctives de millora que considerin necessàries.

Així mateix, el fet que el SAIQU sigui general per a tots els centres permet revisar-lo i actualitzar-lo sota el guiatge de l'Agència de Polítiques i de Qualitat de la UB. D'aquesta manera es dona una resposta institucional a les necessitats diverses que es presenten durant el desplegament del SAIQU.

4.2.1. Seguiment de les accions de millora del curs 09/10

Es constata una millor resposta a les enquestes gràcies a la difusió realitzada, via web, correus, cartells, tot i que la participació encara es pugui considerar baixa.

No es podrà encloure estudiants en el Consell d'estudis fins la renovació del Consell i adaptació al Grau. Fins el moment un sol Consell d'estudis ha treballat tant per al Grau com per a la Llicenciatura (els estudiants no es van presentar a les eleccions)

S'han fet diferents reunions departamentals (consells de Departament) en què s'ha plantejat el tema de l'avaluació i es preparen també una jornada específica sobre el tema.

4.3. Pla de seguiment de les millores proposades

Acció	Responsable de la implantació de la millora al centre	Caràcter de la millora ⁽¹⁾	Calendari
Informació pública			
Proposar la revisió de l'oferta de places a la baixa en els cursos següents per tal d'intentar corregir les quotes d'abandonament en el primer curs	Cap d'estudis Consell d'estudis	2	2010-2011 2011-2012
Avaluació de la idoneïtat d'ubicació d'algunes assignatures que implicaria moure alguna assignatura de semestre o curs sense afectació de les matèries.	Cap d'estudis Consell d'estudis	2	2011-2012
Captació, admissió i matrícula d'estudiants (PEQ 030)			
Difusió del perfil d'ingrés a través de la pàgina web del centre, tauler d'anuncis i fullets informatius específics (tot i que el definit al punt 3.1 indica que el perfil del nostre estudiant potencial és força clar donat l'alt nivell de demandes en primera opció, cal millorar la difusió del perfil d'ingrés per diferenciar-lo més d'opcions afins com els graus que ofereix la facultat de Belles Arts).	Degana Cap d'estudis Cap de secretaria Cap de la biblioteca	2	Juliol



Millora de les sessions d' acollida dels estudiants de nou ingrés, per informar sobre el procediment de matriculació, i com indiquem al punt 3.4. cal millorar la informació sobre les opcions de matrícula a temps complet i a temps parcial	Degana Cap d'estudis Cap de secretaria Cap de la biblioteca	2	Juliol i setembre
Gestió de les pràctiques externes (PEQ 070)			
Reunions amb el professorat per ajustar dins del possible sistemes més compartits d'exigència i sistemes d'avaluació	Consell d'estudis Direcció del Departament	2	
Resultats (PEQ 130) —l'apartat de rendiment acadèmic i de satisfacció dels estudiants			
Intentar millorar el rendiment de les enquestes <i>on line</i> amb major implicació del professorat i els estudiants-	Deganat Cap d'estudis	2	Desembre i maig

⁽¹⁾ 1: requereix una modificació substancial

2: és una modificació no substancial

5. EL SISTEMA D'ASSEGURAMENT INTERN DE LA QUALITAT (SAIQU) COM A EINA PER AL SEGUIMENT DE LES TITULACIONS DEL CENTRE

La Junta de Facultat de Geografia i Història vol refermar la seva voluntat d'assolir els màxims nivells de qualitat i d'excel·lència en totes les activitats que desenvolupa el centre i, per fer-ho, encomana a la Comissió de Qualitat del Centre que sigui la garant del compliment dels requisits i procediments d'assegurament intern de la qualitat (SAIQU).

El sistema de qualitat de la facultat integra totes les activitats relacionades amb la garantia de qualitat dels graus i els màsters oficials i desplega el Sistema d'Assegurament Intern de la Qualitat (SAIQU) com a l'instrument que ha d'utilitzar tant en la fase de disseny dels ensenyaments com en la del seguiment continu d'aquests per assegurar l'assoliment dels objectius associats a la formació.

Durant el procés d'elaboració dels informes de seguiment dels ensenyaments del centre (Graus i Màsters), els Caps d'estudis dels graus i els coordinadors dels màsters, que els han elaborat, han informat i han treballat prèviament amb els consells d'estudis i les comissions de màsters, han informat a la Comissió Acadèmica i a la Comissió de Màsters de la Facultat i, finalment, a la Comissió de Qualitat del Centre que en dóna el vist i plau.

La facultat de Geografia i Història té aprovat el document de política i objectius de qualitat, que especifica el seu compromís i les línies de actuació en aquest àmbit i on també hi ha dissenyat el mapa amb la gestió dels processos del SAIQU (http://www.ub.edu/facgh/el_sistema_de_qualitat_de_la_facultat.pdf)

Durant el procés d'elaboració dels informes ha estat de gran utilitat l'existència de la web de Seguiment elaborada des de l'AQUB, on es troben recollits els indicadors i dades que permeten l'anàlisi del desplegament de les titulacions

L' AQUB proporciona guies de suport i la plantilla general per l'elaboració dels informes de seguiment, si bé s'ha detectat una certa dispersió en les dades a l'hora de fer la cerca d'alguns indicadors bàsics per a poder elaborar l'informe.

Finalment, la Facultat ha de reflexionar sobre les dades i indicadors i prendre decisions per millorar les deficiències que es detectin, quan aquestes siguin responsabilitat del centre.

Cada curs, des de la implantació dels graus al 2009-2010, la Comissió de Qualitat de la Facultat de Geografia i Història, a partir dels informes fets pels Consells d'Estudis de cada ensenyament, en fa una valoració a través del seu sistema de seguiment intern de la Qualitat (SAIQU). Es tracta de valorar el grau d'assoliment dels objectius fixats en el desplegament de la política de qualitat del centre, analitzar els resultats i esmenar el que sigui necessari. Per primer cop aquest curs s'ha fet un seguiment de tots els graus del centre i es pot tenir una perspectiva més ampla.

Tenim dades sobre el perfil d'ingrés que són positives, atès que el percentatge d'estudiants que accedeixen en primera opció és alt en alguns graus (Història, Història de l'Art, Antropologia social i cultural i Arqueologia) i acceptable en Geografia.

S'han produït millores molt notables en tot el procés de la planificació docent (metodologia i avaluació dels aprenentatges) de les assignatures de tots els graus (PEQ-60) i en la publicació de tota aquesta informació al web del centre.

S'han mantingut i millorat els procediments d'informació i acollida dels nous estudiants (Jornades de portes obertes, Jornades d'acollida). Queda pendent l'establiment d'un sistema de tutories (PAT), adient per tal de poder orientar a tots els estudiants de manera més individualitzada.

Un cop revisats tots els informes de seguiment dels graus del centre (curs 2010-2011) la Comissió de qualitat del Centre es reunirà per revisar el procediments aprovats. En el cas dels graus considerem que els procediments han estat adients i que les possibles modificacions són poc significatives.

Atès que els graus ja es troben implantats en la seva totalitat, a excepció del grau d'Arqueologia, la Comissió de Qualitat de centre té previst un estudi i valoració de totes les dades que afecten a la seva implantació i desenvolupament. Aquest estudi servirà per tal de poder dur a terme una jornada de reflexió a nivell de política docent de centre per tal d'analitzar les dades més desfavorables i trobar mecanismes de millora.

ANNEX 1: Taula dades i indicadors del curs 2010-11

Procés	Indicador	Descripció	Curs 2009-10	Curs 2010-11
Dades generals	Nom de l'ensenyament	<i>Història de l'art</i>		
	Curs acadèmic	2010-2011		
Captació, admissió i matriculació	Demanda en 1ª opció (peq030b)	Total de sol·licituds 1ª pref. respecte nombre places	1,1	1,02
	Demanda total (peq030a)	Nº total sol·licituds respecte places ofertes	3,68	4,22
	Nota de tall (peq030d)	Nota accés darrer estudiant admès	5,52	6,29
	Nota quintil (peq030e)	Valor nota accés del quintil	7,42	9,81
	Estudiants (perfil sociodemogràfic) i vies d'accés (veure estudi per ensenyaments)*	http://www.ub.edu/dades_academiques/estudis/preins/indexE.php		
	Taxa matriculació en primera opció (peq030f)	Matriculats en 1ª pref. respecte total de sol·licituds en 1ª preferència	0,87	0,85
	Estudiants temps complet (peq030g)	Percentatge estudiants matriculats a temps complet	71,1 %	74,31 %
	Pes de l'ensenyament al sistema català (peq030c)	Percentatge d'estudiants matriculats a la UB respecte al total d'universitats públiques catalanes	57,01 %	No disponible
	Pes de l'ensenyament a la UB (graus) (peq030k)	Percentatge d'estudiants matriculats a l'ensenyament respecte al total de la UB	2,9 %	2,49%
	Perfil d'ingrés (peq030h)	Percentatge dels estudiants de nou ingrés que compleixen amb el perfil d'ingrés suggerit per cursar l'ensenyament respecte al nombre total d'estudiants de nou ingrés.	No aplica	No disponible
Planificació i gestió docent + Desenvolupament de l'ensenyament	Publicació de plans docents (veure estudi per ensenyaments)*	http://www.ub.edu/dades_academiques/estudis/plansdocents.php?Prm=1		
	Assignatures amb pla docent publicat (peq060e)	Percentatge pla docents publicables respecte total assignatures amb pla docent.	100,00%	100%

	Assignatures de grau amb menys de 10 estudiants (peq060b)	Nº d'assignatures amb menys de 10 estudiants matriculats respecte total d'assignatures de l'ensenyament que s'oferten	25 %	6,67 %
	Estudiants repetidors per assignatura (peq060f) (Repetidors respecte total matriculats per assignatura. Veure document)*	http://www.ub.edu/agenciaqualitat/seguiment/repetidorsgrau.pdf		
	Taxa estudiants repetidors per ensenyament	Percentatge d'estudiants que han matriculat alguna assignatura repetida respecte el total de matriculats.	No aplica	26,06%
	Taxa d'estudiants que realitzen el Treball Final de Grau (peq061a)	Percentatge d'estudiants que s'han presentat al TFG respecte al total d'estudiants matriculats	No aplica	No aplica
	Taxa d'estudiants que no aproven el Treball Final Grau (peq061b)	Percentatge d'estudiants que suspenen el TFG respecte al total d'estudiants matriculats	No aplica	No aplica
	Taxa d'estudiants amb alta qualificació del Treball Final Grau (peq061c)	Percentatge d'estudiants amb una qualificació del TFG >8 respecte al total d'estudiants que l'han aprovat	No aplica	No aplica
Resultats	Temps de resposta a les queixes rebudes al centre (peq100a)	Valor mitjà en dies del temps que es triga a donar resposta a una queixa rebuda al centre. <i>(Donar resposta vol dir realitzar una primera anàlisi de la queixa i iniciar els tràmits adients per resoldre aquesta (la desestimació de la queixa també és una resposta).</i>	No aplica	No disponible
	Millores esdevingudes de les queixes, reclamacions i suggeriments rebuts (peq100c)	Nombre de propostes de millores aprovades per la seva implantació i que es van elaborar a partir de l'anàlisi de les queixes, reclamacions i suggeriments rebuts al centre al darrer curs.	No aplica	No disponible
	Resultats acadèmics de les assignatures, per grup, impartides: taxes de no presentats, èxit, rendiment. Veure la informació del curs per grau a partir de la informació d'actes (explotació de la qualificació per assignatura, grup i convocatòria).*	http://www.ub.edu/dades_academiques/actesqua_r/index.php?Prm=0		
	Taxa d'abandonament inicial (peq130f)	Percentatge d'estudiants de nou accés que no es tornen a matricular el curs següent	24,7 %	28,38%
	Taxa de rendiment (peq130e)	Crèdits ordinaris superats respecte el total de crèdits ordinaris matriculats	68,4 %	66,02 %
	Valoració dels estudiants sobre les assignatures i sobre l'actuació del professorat:			
	Percentatge de participació <i>bruta</i> (prèvia a l'elaboració d'informes) en les enquestes de valoració dels estudiants sobre les assignatures i el professorat:	Mòdul assignatura 1r Semestre	4,6%	30,85%
		Mòdul assignatura 2n Semestre	11,3%	15,1%
Mòdul professorat 1r Semestre		4,6%	31,2%	
Mòdul professorat 2n Semestre		10,4%	14,48%	
Percentatge de participació <i>ajustada</i> (dels informes elaborats) en	Mòdul assignatura 1r Semestre	6,89%	30,87%	

les enquestes de valoració dels estudiants sobre les assignatures i el professorat:	Mòdul assignatura 2n Semestre	11,82%	15,64%
	Mòdul professorat 1r Semestre	7,04%	31,21%
	Mòdul professorat 2n Semestre	11,91%	15,68%
Mòdul assignatura (veure estudi amb els informes individuals del curs per grau)*	http://www.ub.edu/agenciaqualitat/spa/projectes/enquestes.html		
Mòdul professorat (veure estudi amb els informes individuals del curs per grau)*	http://www.ub.edu/agenciaqualitat/spa/projectes/enquestes.html		
Satisfacció dels estudiants amb els espais i els equipaments utilitzats per dur a terme les assignatures	Valor promig de l'ensenyament obtingut a la qüestió "Els espais i equipaments han estat els adients per a les activitats dutes a terme" de l'enquesta d'opinió de les assignatures de Grau	No aplica	7,48
Satisfacció dels estudiants amb les instal·lacions del centre (per ensenyament) (peq110c)	Valor promig del centre obtingut als ítems "aules", "aules d'informàtica", "aules d'estudis", "sales de treball del CRAI" de l'enquesta als estudiants sobre serveis, activitats i instal·lacions de la UB.	No aplica	5,6
Satisfacció dels estudiants amb el material d'estudi i consulta de les assignatures	Valor promig del ensenyament obtingut a la qüestió "El material d'estudi i de consulta proposat (bibliografia, documents, recursos didàctics, etc) ha estat útil per a l'aprenentatge de l'assignatura" de l'enquesta d'opinió de les assignatures de Grau	No aplica	7,38
Satisfacció dels estudiants amb els recursos didàctics utilitzats en la docència (per centre) (peq110b)	Valor promig del centre obtingut als ítems relatius al "Campus Virtual" i "recursos electrònics i en paper" de l'enquesta als estudiants sobre serveis, activitats i instal·lacions de la UB.	No aplica	6,57

Font: Planificació Acadèmicodocent (PA); Servei de Planificació i Anàlisi – Agència de Polítiques i Qualitat ; Facultat de Geografia i Història.