

**GRAU EN HISTÒRIA DE L'ART
INFORME DE SEGUIMENT DEL CURS ACADÈMIC
2011-2012**

Informe elaborat per: Joan Ramon Triadó Tur
Cap d'Estudis d'Història de l'Art

Informe revisat per: *Comissió de Qualitat del centre.*

Informe aprovat per: Consell d'Estudis
Data: 6 de maig de 2013



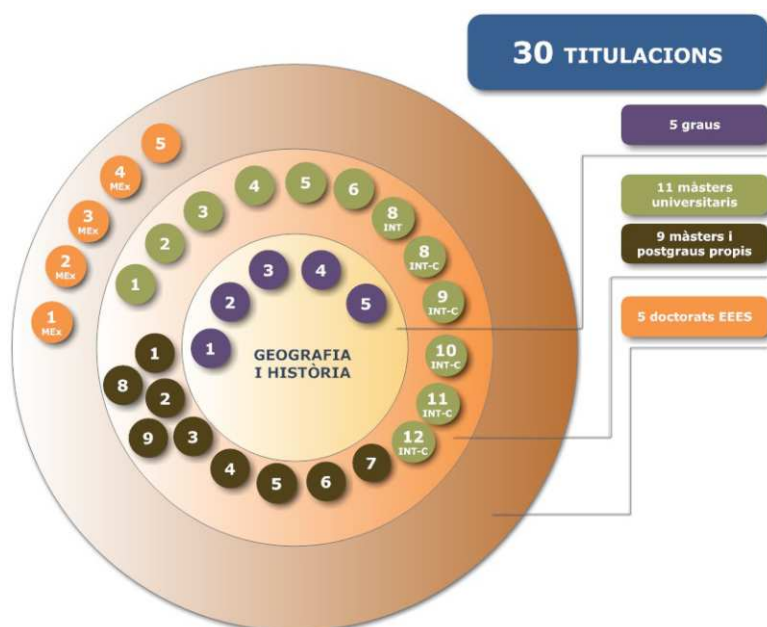
Sumari

1. PRESENTACIÓ	3
1.1. Fitxa identificativa de l'ensenyament	3
1.2. Seqüenciació de la implantació de la planificació acadèmica.....	5
1.3. Tractament de les recomanacions dutes a terme per agències d'avaluació externes	6
2. INFORMACIÓ PUBLICADA	7
2.1 Al web del centre	7
2.2 Al web de l'ensenyament.....	8
2. Seguiment i actualització de la informació publicada	9
3. ANÀLISI VALORATIVA DE L'ENSENYAMENT	10
3.1. Dades sobre l'accés i la matrícula	11
3.2. Plans docents	13
3.3. Pràctiques externes	14
3.4. Mobilitat nacional i internacional.....	15
3.5. Treball final de grau	16
3.6. Queixes, reclamacions i suggeriments	16
3.7. Professorat	18
3.8. Resultats.....	18
3.8.1 Satisfacció de l'alumnat amb l'acció docent i la planificació d'assignatures	18
3.8.2. Rendiment acadèmic	19
4. PROPOSTES DE MILLORA	21
4.1. Disseny, implementació i seguiment de les accions de millora.....	21
4.2. Propostes de millora que es deriven de la valoració que es fa del desplegament de la titulació, incloent-hi totes les propostes de modificació i pla de seguiment.....	21
5. EL SISTEMA D'ASSEGURAMENT INTERN DE LA QUALITAT (SAIQU) COM A EINA PER AL SEGUIMENT DE LES TITULACIONS DEL CENTRE ..	25
ANNEX 1.....	27

DESPLEGAMENT I SEGUIMENT DE LES TITULACIONS OFICIALS A LA UB:

1. PRESENTACIÓ

Al curs 2011-2012, el Grau en Història de l'Art s'imparteix a la Facultat de Geografia i Història de la Universitat de Barcelona, juntament amb altres cinc titulacions, tal i com es mostra a la figura següent



1.1. Fitxa identificativa de l'ensenyament

<i>Història de l'art</i>	Any en que es va començar a impartir l'ensenyament	2009-2010
	Oferta de places	220
	Nº estudiants nou accés	225
	Nº total matriculats	745
	Graduats al darrer curs	9
2011-2012		

Objectius de la titulació

El títol de Grau d'Història de l'Art de la Universitat de Barcelona fou dissenyat partint dels acords presos en la confecció del "*Libro Blanco del Título de Grado en Historia del Arte*", que fou coordinat des de la mateixa UB i publicat al web de l'ANECA l'any 2005. D'aquests acords, de les seves posteriors actualitzacions i de la llarga tradició del títol de "Llicenciat en Història de l'Art" que s'ha impartit a la UB neixen els actuals objectius del Grau.

El Grau entén la Història de l'Art com una disciplina científica i humanística que és la essència de la nostra titulació. Entenem també que a la vegada el Grau és un ensenyament professionalitzador que està atent a la demanda social i a uns perfils de caire professional ja contrastats a la memòria verificada. Per això, l'objectiu general de la nostra titulació pretén donar a l'estudiant una formació completa i versàtil, generalista i a la vegada profunda i crítica, que s'adapti als canvis constants de la societat i al mercat de treball, tot mantenint les exigències de rigor científic inherents a una titulació superior universitària.

Per això, els objectius del títol de Grau en Història de l'Art de la Universitat de Barcelona s'han dissenyat a partir de l'evolució de la pròpia disciplina científica, la Història de l'Art, i de les demandes socials de coneixement que cada cop més es relacionen amb els temes de conservació i gestió del Patrimoni Històrico-Artístic, amb la Museologia i la pràctica d'exposicions d'art i cultura i amb les activitats relacionades amb el mercat artístic.

L'objectiu prioritari del Títol de Grau d'Història de l'Art és la formació d'historiadors de l'art mitjançant l'adquisició d'un conjunt de sabers propis i d'unes competències, habilitats i destreses específiques i genèriques que compleixin amb els principis d'una formació intel·lectual integral, d'una incorporació al mercat laboral i, en alguns casos, l'accés a estudis de màster i doctorat.

OBJECTIUS GENERALS:

1. Propiciar que l'alumne assoleixi coneixements racionals i crítics de la producció artística humana al llarg de la Història i de les seves manifestacions en les diverses cultures, partint dels diversos llenguatges artístics.
2. Preparar l'alumne en una formació específica de diferents camps, funcions i activitats que són pròpies del historiador de l'art, capacitant l'alumne per una pràctica professional que es correspongui amb les demandes socials i del mercat laboral.

OBJECTIUS ESPECÍFICS:

En la memòria verificada es van subdividir tres camps diferenciats :

- a) En el camp dels coneixements
- b) En el camp de les habilitats
- c) En el camp de les aptituds

a) Es fa referència a les estratègies docents que defineixen els marcs cronològics i territorials de la Història de l'Art, els diferents llenguatges i tècniques, la teoria i les metodologies que en generen el coneixement. També s'aprofundeix en el coneixement de les fonts i la historiografia artística. Així mateix, és procura que l'alumne aconsegueixi un coneixement crític sobre la realitat institucional i social de la cultura artística i del mercat artístic a tots els nivells territorials.

b) Es tracta que l'alumne adquireixi habilitats en els camps de l'anàlisi i estudi directe de l'obra d'art, en el desenvolupament de metodologies científiques disciplinàries i afins. Que adquireixi també habilitats en l'ús de noves tecnologies aplicades a l'estudi, la gestió i la difusió de l'obra d'art, i els processos socials que li són inherents.

c) Es tracta que l'alumne aprengui a adaptar la metodologia científica a les diferents realitats canviants; que aprengui a treballar tant autònomament com en equip, en contextos disciplinaris i interdisciplinaris. Que millori les seves capacitats d'expressió tant orals com escrites en projectes de gestió i de difusió en tots els camps d'actuació de la Història de l'Art. Que adquireixi maduresa en el compromís i les responsabilitats professionals.

1.2. Seqüenciació de la implantació de la planificació acadèmica
(fins al curs actual) (per aquells graus que encara no han finalitzat la seva implantació)

Bloc + curs a curs títol de 4 anys (240 crèdits)

Assignatures	2009-10	2010-11	2011-12
Primer + segon	Docència	Docència	Docència
Tercer		Docència	Docència
Quart			Docència

L'ensenyament d'Història de l'art va decidir la implantació de primer i segon de Grau el curs 2009-2010 per diverses raons fonamentals.

1. Optimitzar els recursos docents del Departament, sempre limitats
2. Oferir de forma combinada les assignatures obligatòries de Grau i Llicenciatura
3. Mantenir l'accés dels estudiants de Llicenciatura a una docència completa i, en conseqüència, definir una desimplantació gradual no traumàtica.

El punt 3 ve determinat, com a opció quasi obligada, en funció del tipus de matrícula vigent a la Llicenciatura atès que els alumnes de primer curs no estaven obligats a matricular-ne tots els crèdits i que aquests crèdits de lliure matriculació no estaven predeterminats en un nombre acotat d'assignatures de primer. Això implicava que al començament del curs 2009-2010 encara hi havia estudiants de primer curs de Llicenciatura que no havien matriculat mai determinades assignatures de primer. Es va considerar necessari que poguessin cursar aquestes assignatures amb docència

La resultant va ser una docència mixta, Grau i Llicenciatura, que permetia implantar 4 grups de GRAU a primer, seguint l'ideal d'equilibri entre el matí i la tarda i mantenir l'oferta de la Llicenciatura. Així mateix i degut a la quantitat raonable de persones que van sol·licitar el pas de la Llicenciatura al Grau i aplicades les pertinents transferències i convalidacions d'assignatures es va considerar necessari oferir també el segon curs de Grau, encara que aplicat de forma restringida a 2 grups. També en aquest cas es va compartir fins on era possible i viable les assignatures ofertes ja des de la Llicenciatura.

A partir del curs 2010-2011 la implantació del Grau s'ha fet curs a curs i també la desimplantació de la Llicenciatura. Per tant, el curs 2011-2012 el Grau d'Història de l'Art es troba implantat fins el quart curs (primer, segon, tercer i quart) Cal tenir en compte que en aquest quart curs de Grau només es van matricular estudiants procedents de la Llicenciatura (pas de la Llicenciatura al Grau) i pocs estudiants de Grau.



1.3. Tractament de les recomanacions dutes a terme per agències d'avaluació externes

No es disposa de propostes d'actuació a desenvolupar ja que aquest ensenyament no ha estat avaluat per AQU en cap dels dos anys que es porten realitzant informes de seguiment.

2. INFORMACIÓ PUBLICADA

2.1 Al web del centre

El centre publica en el seu web (http://www.ub.edu/facgh/art/guia_grau_art/2012_13/index.htm) tota la informació bàsica relacionada amb el desenvolupament operatiu del programa formatiu conjuntament amb els indicadors relacionats. Aquesta informació segueix els criteris generals d'estructura i continguts unificats per a totes les titulacions de la UB¹.

La informació pública s'ha estructurat segons els grups d'interès a qui s'adreça.

- Futurs estudiants: informació descriptiva general, breu i sintètica amb referents per poder demanar més informació.

http://www.ub.edu/web/ub/ca/estudis/estudiar_UB/futurs_estudiants/futurs_estudiants.html

http://www.ub.edu/facgh/queoferim/grau/grau_art/

- Alumnes de nou accés: informació puntual que necessiten per iniciar el procés de matrícula i les classes (destacat al juliol i setembre)

http://www.ub.edu/facgh/ses_info_12_13.htm

- Alumnes de l'ensenyament: informació més pràctica per al seguiment diari dels seus estudis i sobre tots els tràmits que puguin necessitar (mobilitat, pràctiques externes...)

http://www.ub.edu/facgh/guies_graus_12_13/12-13/art.pdf

- PAT o accions d'orientació dirigides als futurs estudiants, alumnes nou accés i alumnes ensenyament

http://www.ub.edu/facgh/atencio_est/

- Societat: informació adreçada a empreses i institucions d'àmbit acadèmic i professional i altres organismes i/o persones.

<http://www.ub.edu/facgh/queoferim/index/secundaria.htm>

<http://www.ub.edu/facgh/queoferim/index/empreses.htm>

<http://www.ub.edu/facgh/queoferim/index/antics.htm>

- Professorat: informació de contacte (adreça de correu electrònic, tel., despatx...) i perfil acadèmic (formació, línies d'investigació, publicacions, etc..)

¹El desplegament d'alguns continguts informatius es farà a mesura que es vagin desenvolupant els ensenyaments.

<http://www.ub.edu/grad/infes/fitxaInfe.jsp?n0=L&n1=0&n2=1&curs=2012&ens=TG1017>

- Així mateix, el centre, mitjançant el seu apartat de Sistema de Gestió de la Qualitat publica informació completa relacionada amb els indicadors de tots els seus ensenyaments oficials.

<http://www.ub.edu/facgh/sistemaqualitat.htm>

2.2 Al web de l'ensenyament

A més de remetre a les informacions generals i oficials de l'ensenyament d'Història de l'Art, visibles al WEB del Centre, el WEB del Departament d'Història de l'Art (<http://www.ub.edu/art/>) té com a finalitat fer-se ressò de les activitats excepcionals i difondre l'activitat general dels membres del Departament, amb particular atenció a les àrees de recerca (Grups de recerca i recerca individual) i als seus vincles i aplicació amb les àrees definides per a la docència (Simposis, Congressos, Seminaris, cicles de conferències, microseminaris, tallers i altres activitats obertes als estudiants, investigadors i professorat o a la societat en general). La web del Departament ofereix també el llistat actualitzat del professorat en actiu amb la seva qualificació acadèmica.

<http://www.ub.edu/art/>

- Descripció general de l'ensenyament: admissió i orientació dels estudiants (*link al PAT ensenyament o dades accions d'orientació i tutorització abans i durant i al finalitzar els estudis*), competències i objectius d'aprenentatge de l'ensenyament, professorat, estructura curricular.

<http://www.ub.edu/art/docencia/grau-historia-de-lart/>

http://www.ub.edu/facgh/queoferim/grau/grau_art/

<http://www.ub.edu/grad/infes/fitxaInfe.jsp?n0=L&n1=0&n2=1&curs=2012&ens=TG1017>

- Dades de l'ensenyament: sistema de gestió de la qualitat al centre, dades del cursos 09/10, 10/11 i 11/12.

<http://www.ub.edu/facgh/sistemaqualitat.htm>

http://www.ub.edu/facgh/art/guia_grau_art/2012_13/dades_art.htm

- Informació relativa a les assignatures: pla docent

<http://www.ub.edu/grad/infes/fitxaInfe.jsp?n0=L&n1=0&n2=1&curs=2012&ens=TG1017>

- Informació relativa al disseny, gestió i desenvolupament del TFG
http://www.ub.edu/facgh/tfg/tfg_protocol_fgih.pdf
- Informació relativa a les pràctiques externes del grau: nombre de places, llistat d'institucions, procediment per la inscripció i selecció...
http://www.ub.edu/facgh/practiques_curriculars/pract_curric_art.htm
- Mecanismes de participació dels estudiants en el sistema d'assegurament de la qualitat de l'ensenyament,
<http://www.ub.edu/facgh/sistemaqualitat.htm>
- Mecanismes de defensa de l'estudiant, informació sobre els procediments d'atenció de queixes, reclamacions i suggeriments
<http://www.ub.edu/facgh/org/administracio/secretaria.htm>
http://www.ub.edu/facgh/dubtes_queixes/formulari_ca.htm

▬

2. Seguiment i actualització de la informació publicada

La posada en marxa del sistema d'assegurament de la qualitat (SAIQU) introdueix els mecanismes per assegurar que la informació disponible sigui correcta i que s'actualitza amb la freqüència adequada. A tal efecte a tots els apartats del web s'indica la data de la darrera actualització. La Facultat té la responsabilitat de difondre i mantenir actualitzada la política de qualitat a través de la web. <http://www.ub.edu/facgh/sistemaqualitat.htm> La Facultat també és responsable de definir els altres mitjans a través dels quals pot fer difusió d'aquesta política.

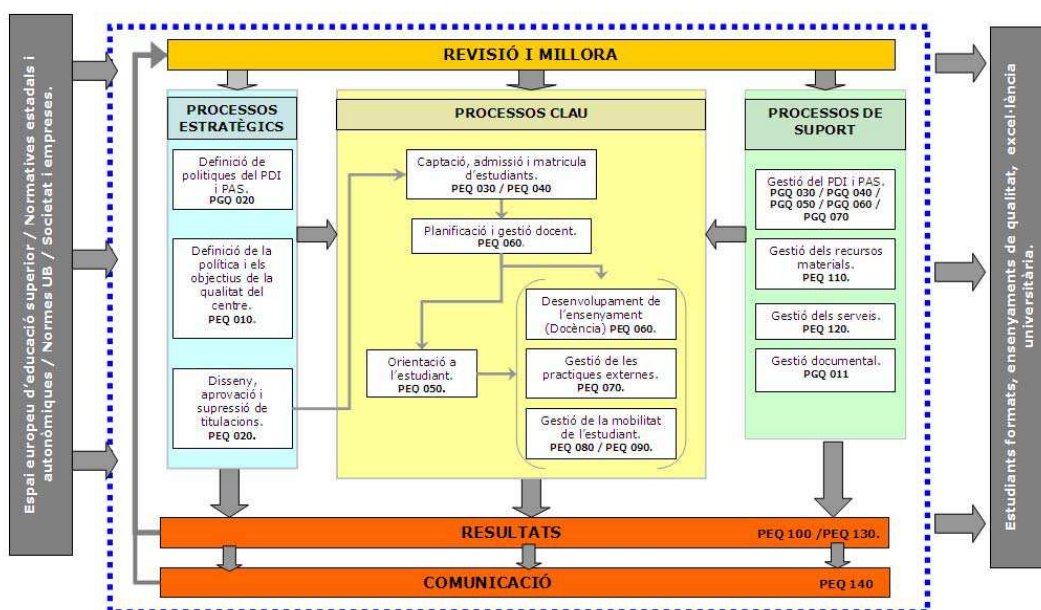
3. ANÀLISI VALORATIVA DE L'ENSENYAMENT

Anàlisi de la informació i valoració d'indicadors

A través del sistema d'Assegurament de la Qualitat (SAIQU) s'ha elaborat el mapa de processos de cada centre, cosa que ha permès identificar i classificar cada un dels processos clau que intervenen en el programa formatiu de l'ensenyament. A més, el SAIQU proposa el desplegament gradual d'un conjunt d'indicadors lligats als diversos processos, fins al moment de l'acreditació.

Una de les tasques que ha estat duent a terme la Comissió de Qualitat del centre és desplegar el SAIQU a través del mapa de processos i els seus procediments associats. D'aquesta manera des del centre ja s'ha reflexionat sobre qui i com s'ha de fer la tasca de planificació i avaluació dels diversos processos.

MAPA DE PROCESSOS DEL SAIQU AL CENTRE



El nostre ensenyament es va iniciar al curs 2009-10 per la qual cosa els processos sotmesos a un seguiment més exhaustiu són els següents:

- Captació, admissió i matrícula d'estudiants (PEQ 030)
- Planificació i gestió docent (PEQ 060) —l'apartat de la publicació dels plans docents al GRAD, campus virtual i al web de l'ensenyament
- Desenvolupament de l'ensenyament*: Treball Final de Grau, Professorat, Pràctiques externes (PEQ 070), Mobilitat nacional i internacional (PEQ 080 i PEQ 090).
- Queixes, reclamacions i suggeriments (PEQ 100)
- Resultats (PEQ 130) —l'apartat de rendiment acadèmic i de satisfacció dels estudiants.

3.1. Dades sobre l'accés i la matrícula

PERFIL DELS ESTUDIANTS DE NOU INGRÉS:

Matriculats segons opció	1era	2ona	3era	4rta	5ena	6ena	7ena	8ena
Nombre total	208	12	1	3	--	--	---	---
Percentatge	93%	5%	0%	1%	---	---	---	----

Via d'accés	Via 0 PAAU	Via 7 PAAU amb estudis iniciats	Vies 4 – 8 FP2 amb i sense estudis iniciats	Via 2 Diplomats	Vies 9-11 Majors 25 i 45 anys	Altres vies
Nombre total	123	60	10	13	10	-
Percentatge	57%	28%	4,5%	6%	4,5%	-

Nota de tall del grau	Inici: 6,270 Final: 5,430
Valor del quintil	8,60

Edat	18-19 anys	+ de 20 anys
Nombre total	123	102
Percentatge	55%	45%

Nacionalitat	Espanyola		Estrangera	
Nombre total	215		10	
Percentatge				
	Catalans	Resta Estat	Europeus	Altres
Nombre total	211	4	-----	-----
Percentatge	95,5%	4,5	-----	-----

DADES DE MATRÍCULA

Nombre estudiants per cursos	1er	2on	3er	4rt	Total
Nombre total	323	337	101	26	787
Percentatge	42%	41,5%	11,5%	5%	100%

Nombre estudiants grups	Matí	Tarda
-------------------------	------	-------

de matí i tarda		
Nombre total	225	98
Percentatge	70%	30%

Nombre estudiants assignatures obligatòries/bàsiques i optatives	Obligatòries i bàsiques	Optatives
Nombre total	787	94
Percentatge	89%	11%

Nombre estudiants assignatura més matriculats	Assignatura amb més matrícula	Assignatura amb menys matrícula
Nombre total	337	23 [13] [2]

Nombre estudiants segons dedicació	Temps complet	Temps parcial
Nombre total	179	46
Percentatge	74,2%	25,8%

Comentari valoratiu sobre les dades indicades:

El cap d'estudis, Joan Ramon Triadó Tur, realitza l'anàlisi valorant les dades proporcionades pel servei de Planificació Acadèmica docent En paral·lel i de forma molt important, el Consell d'Estudis d'Història de l'Art, des del inici de la implantació del Grau, ha anat analitzant i valorant, en tot moment, les dades oficials de matrícula en les seves reunions periòdiques, fonamentant així les bases per la presa de decisions.

La ràtio demanada en primera preferència/oferta és superior a 1 i se situa en 1,18. Per tant la situació de la titulació en relació a altres titulacions similars de les universitats catalanes s'ha de considerar òptima atès que, d'altra banda, la UB és la universitat que ofereix el nombre de places més elevat per a cursar estudis d'Història de l'Art i és la que té un major nombre de sol·licituds de primera preferència.

En relació a altres ensenyaments de la UB la situació de la titulació és pot considerar prou bona. El seu pes dins de la UB correspon per percentatge d'estudiants matriculats a un 2,39% del total dels ensenyaments vigents. El nombre d'estudiants de nou accés a primer curs supera clarament les expectatives més raonables i cal advertir també que s'ha mantingut molt estable al llarg del anys si tenim en compte l'històric que proporciona la Llicenciatura en Història de l'Art, base de l'actual Grau en Història de l'Art. El percentatge d'estudiants en primera opció continua essent destacat (93% de la matrícula en 1a preferència respecte el total de les sol·licituds) i s'acosta per tant molt positivament a les places que s'ofereixen.

Les segones i terceres opcions són molt inferiors en conseqüència i quasi inexistent més enllà d'aquests valors. Constatem que tenen relació sovint amb titulacions molt afins, com la de Belles Arts. La nota de tall és bona sobretot si es té en compte la informació disponible sobre el valor de la nota d'accés del quintil és molt alta situant-se en un 8,60. El darrer estudiant matriculat a l'ensenyament tenia una nota de tall de 5,430.

El nombre d'estudiants que opten per temps complet a primer curs és d'un 74,201%, un percentatge quasi igual al del curs precedent (74,310%). Es tracta d'un percentatge elevat que en contra del que suposàvem, en una apreciació no molt optimista, i que no s'ha corregit a la baixa. No ha augmentat, per tant, el nombre opcions de temps parcial. Això s'explica per l'alta nota de tall registrada en el quintil i la nota de 5,51 com a nota més baixa. Es tracta en conseqüència de dades més positives de les que podíem esperar i preveure. Cal insistir en les sessions d'acollida, en la dificultat, si es treballa, de fer la matrícula a temps complert. Una acció tutorial ajudaria als alumnes en una correcta opció.

L'activitat que es desenvolupa canvia força el perfil entre els grups de matí i de tarda. Els estudis dels estudiants que tenen accés a la carrera són adequats dins de les característiques predeterminades per l'ensenyament a Secundària. Cal afegir que els aspectes vocacionals d'una part important dels estudiants i el seu interès per obtenir aquest tipus de formació és determinant en l'èxit posterior d'uns estudis força plurals i adaptables i que es poden assumir sense massa dificultat en funció d'una preparació prèvia força diversificada. En conseqüència, el perfil de l'estudiant no és una dada problemàtica, en especial si es poden detectar en les seves actituds els aspectes ja remarcats, i, en funció, d'això cal considerar-lo adequat sobretot quan és privilegia i es manté alta l'opció de l'accés en primera preferència

En la memòria del Grau en Història de l'art varem fixar que la majoria d'estudiants en Història procedeixin del Batxillerat en Humanitats i Ciències Socials o del batxillerat . Aquest es el perfil d'ingrés recomanat per el Nou , si be no constitueix una total obligatorietat. Es, però molt important que el futur estudiant tingui una bona formació prèvia bàsica en matèries del camp de les Humanitats, a més de coneixements específics d'Història de l'Art. Aquest *items*, ara per ara, es compleixen en els alumnes que opten pel Grau en Història de l'Art.

L'experiència obtinguda durant la Llicenciatura va en aquesta mateixa direcció. La relació entre estudiants assignats i matriculats en primera preferència resulta també prou equilibrada ja que s'acosta al 93%. La Universitat de Barcelona es fa càrrec del 57% del total d'alumnes que estudien Història de l'Art en universitats públiques catalanes amb un total de professorat dedicat que no s'arriba a poder equiparar en nombre al que treballa en aquest conjunt de centres. En aquest sentit, anant a la informació pública dels webs de les diferents universitats catalanes que ofereixen el títol de Grau en Història de l'Art, podem constatar que a data d'avui el total de professors de les àrees d'Història de l'Art i de Música de les cinc universitats que tenen el Grau esmentat és de 148 professors (de categories diverses). D'aquests, 58 corresponen a la Universitat de Barcelona i 90 a les altres quatre universitats (36-UAB; 30-UdG; 10-UdL i 14-URV). Per tant, el Departament d'Història de l'Art de la UB té el 39,18 % del professorat (per formar, com hem dit, el 57% dels estudiants de Grau).

3.2. Plans docents

PLANS DOCENTS

Plans docents publicats al GRAD	Publicats	No publicats
Nombre total	56	0
Percentatge	100%	0%

Especificacions dels Plans Docents	En la totalitat	En la majoria	En alguns	En cap
Objectius	X			



Competències	X			
Requisits	X			
Continguts en blocs	X			
Bibliografia bàsica	X			
Sistemes d'avaluació		X		
Tipologia de les proves d'avaluació		X		
% de cada prova de l'avaluació		X		
Altres activitats programades		X		
Hores de dedicació a cada activitat	X			
S'especifica la llengua d'impartició	X			
S'especifiquen les pràctiques		X		
S'especifica l'esforç exigut als estudiants*				

* Hi ha alguna dada que permeti intuir l'esforç que hauran de fer els estudiants tipus lectures obligatòries, pàgines escrites que hauran de satisfer, presentacions orals o altres. Aquest aspecte es pot valorar e l'apartat del comentari valoratiu que ve a continuació.

Comentari valoratiu sobre les dades indicades

L'aplicació informàtica GRAD és comuna a tota la UB i permet recollir els components bàsics i complementaris especificats a les normes reguladores dels plans docents de les assignatures per als ensenyaments de la UB (Consell de Govern de la universitat, 6 de juliol de 2006) alhora que permet facilitar entrar dades en el pla docent i usar-lo amb finalitats informatives i d'explotació de dades.

El títol de Grau d'Història de l'Art té publicats al Web del centre i al Campus Virtual de cada assignatura, des de la seva implantació, tots els plans docents de cada assignatura. En aquests plans docents s'especifiquen els objectius, les competències, els continguts en blocs, la bibliografia altres mitjans d'informació científica, i les condicions d'avaluació de l'assignatura. Així mateix, pel que fa als continguts s'intenta diversificar les diferents activitats i modalitats docents que componen l'assignatura: teoria, pràctica, sortides de camp, tutories en grup, etc, amb les hores corresponents a cada apartat.

La publicació dels plans docents en el Grau d'Història de l'art ha estat completa, del 100%, tant en les assignatures obligatòries [32], com en les optatives [21]

3.3. Pràctiques externes

En el cus 2011-12, degut a que la majoria d'alumnes provenen de la llicenciatura i representen un nombre baix d'alumnat, només es varen realitzar i matricular 2 pràctiques externes

curriculars. S'espera que el curs 2012-13 es produeixi un augment de la matrícula en les assignatures de pràctiques.

3.4. Mobilitat nacional i internacional

El Cap d'Estudis d'Història de l'Art, Dr. Joan Ramon Triadó, informa de les dades del curs 2011-2012, on la mobilitat nacional amb universitats espanyoles ha estat baixa [2,90 d'acollida i 0'32 d'estudiants UB a la resta d'Universitats espanyoles].

Les xifres ens indiquen que només 2 alumnes d'Història de l'Art han cursat estudis a universitats espanyoles: 1 a l'Autònoma de Madrid i l'altre a la Universidad de Sevilla. Per contra, han cursat Història de l'Art 11 alumnes SICUE i 10 alumnes amb beca SENECA. També es fa un seguiment exhaustiu del protocol administratiu per sol·licitar la mobilitat, la manera de fixar els acords acadèmics i el creditatge amb les universitats d'acollida de forma que s'evitin errors en les equivalències que puguin perjudicar l'alumnat acollit als programes de mobilitat.

No hi ha dades disponibles sobre el nombre d'alumnes estrangers que participen en programes de mobilitat. Poder disposar d'aquestes dades de mobilitat es una proposta de millora. El nombre d'alumnes de la UB del Grau d'Història de l'Art que participa en programes internacionals de mobilitat és es escàs situant-se en el 1,22 % quasi triplicant als alumnes de Història [0,44] i acostant-se al 1,39 dels estudiants de Geografia. No es pot valorar respecte del curs 2010-11 ja que no es disposen de dades per aquell curs. La ràtio entre estudiants Erasmus a Universitats estrangeres en comparació a alumnes estrangers en la nostra Facultat es molt desequilibrat: 8 els nostres estudiants, enfront 62 estrangers. Com la matrícula dels estudiants Erasmus estrangers és lliure no es pot saber quins opten per cursar assignatures d'Història de l'Art.

La valoració global es que la participació de l'alumnat en processos de mobilitat és baix i pot estar motivat per qüestions econòmiques per una banda, però també per qüestions acadèmiques. Es a dir, els estudiants no troben les equivalències adequades (ni en creditatge ni en continguts d'assignatures) en els plans d'estudis de les universitats d'acollida i això desencativa la mobilitat estudiantil.

TREBALL FINAL DE GRAU

Nombre de matriculats	
Nombre total	12
Percentatge	63,16%

Nombre de matriculats per Departaments	Total	Percentatge
Departament Història de l'art.	12	63,16%

Aquest es el primer curs en el que els alumnes podien inscriure el treball final de Grau. El nombre total d'alumnes es força baix , fet que s'explica pel petit nombre d'alumnes en condicions d'assolir el títol de Grau. La majoria d'aquests alumnes es corresponen a estudiants que han passat de la llicenciatura al Grau. La majoria han presentat treballs dins les àrees històriques[art Medieval, Modern i Contemporani] .

3.6. Queixes, reclamacions i suggeriments

QUEIXES, RECLAMACIONS I SUGGERIMENTS

Vies de presentació de queixes	Espai web habilitat	Visita al Cap d'estudis	Mail al Cap d'Estudis	Altres vies
Nombre total	--	8	2	--
Percentatge	--	80%	20%	--

Temps de resposta	El mateix dia	- De 5 dies	+ de 5 dies
Nombre total	--	10	--
Percentatge	--	100%	--

Motius de queixa	Nombre total	Percentatge
Esforç requerit als estudiants	--	--
Incompliment programa	1	10%
Termini de presentació de notes	2	20%
No realització de les pràctiques	--	--

Incompareixença del professor	--	--
Insuficiència de la docència continuada	6	60%
Problemes de coordinació del professorat	--	--
Problemes de concreció en Plans Docents	--	--
Manca d'informació	1	10%
Altres	--	--

Comentari valoratiu sobre les dades indicades:

Al no ser excessivament significatives les enquestes no es pot fer una valoració justa dels ítems sobre l'actuació minuciosa docent però és pot afirmar que no han arribat queixes significatives dels estudiants ni al cap d'estudis ni a la direcció del Departament. La satisfacció de l'alumnat es pot considerar bona atenent a la poca incidència de queixes de l'alumnat com es pot veure de les dades aportades **[10 queixes d'aspectes diversos en especial incidència a aspectes de l'avaluació continuada i el retràs en donar a conèixer les notes]** En conseqüència, només es pot fer una valoració molt positiva de l'actuació del professorat que ha fet un esforç doble en un moment en què a la vegada que s'implantava el GRAU és mantenia la docència de la Llicenciatura.

Gestionar les dues titulacions al mateix temps en assignatures compartides pot haver causat alguns petits problemes i cal dir que el professorat del Departament ha sabut respondre i resoldre en tot moment les incidències que han pogut sorgir sigui en relació a l'activitat docent, les pràctiques o les proves programades per avaluar els estudiants de Grau i Llicenciatura dins d'unes mateixes assignatures. Cal tenir en compte que en aquesta complicada combinatòria els nivells dels estudiants no sempre eren idèntics i que ha calgut també ajustar programes i plans docents. Tot això sense un esforç suplementari del professorat del Departament, bastant més enllà de l'habitual, i també de tots els càrrecs implicats, no hauria estat ni viable ni factible ni s'hauria coronat amb èxit. Més enllà de la gestió acadèmica estricta, la planificació i administració de tots aquests aspectes ha estat també molt complicada i s'ha comptat també amb la col·laboració de les secretaries del centre i en particular de la secretaria general de la Facultat.

No hi ha encara prou perspectiva per a valorar la planificació de les assignatures. Caldrà una experiència més llarga, però es pot afirmar que la presència a primer d'assignatures històriques es valora positivament i que la presència d'assignatures metodològiques i teòriques i també introductòries és necessària, com a mínim, per una part important dels estudiants. En aquest sentit, s'han pogut millorar alguns dels problemes que es generaven a la Llicenciatura, amb una alta incidència d'assignatures històriques a primer curs. Podria ser que el futur s'haguessin de plantejar algun canvi de semestre, però aquesta opció no es valora ara per ara com a opció prioritària. Es pot pensar també en problemàtiques creades per assignatures que requeririen un nombre de grups més elevat, menys alumnes per aula, si es mantenen els nivells d'exigència i de pràctiques, però no d' inadequació absoluta dins del pla docent de l'ensenyament.

3.7. Professorat

Dades	Descripció	Curs 2011-2012
Nombre total professorat segons memòria verificada	Nombre total segons memòria verificada	50
Nombre total professorat [amb Docència planificada]	Nombre total professorat [amb Docència planificada]	54
Docència impartida per doctors	Docència impartida per doctors	89,81%
Segons categoria	Catedràtic	10,64 %
	Catedràtic E. U.	-----
	Titulars i agregats	55,98 %
	Lectors	7,40%
	Titulars E. U.	-----
	Associats	18,83%
	Altres[ajudants, col·laboradors Emèrits, investigadors, visitants	7,16%
	Sense especificar	-----

Hi hagut un increment de 4 professors en relació a la Memòria verificada. La docència, en la seva majoria, està impartida per catedràtics, titulars i agregats [66,62%]. Els lectors, la majoria d'ells ja habilitats a Titular ANECA o agregat AQU, representen un 7,40% del total. Els associats, amb un perfil docent i investigador adequat a la docència impartida representen un 18,83%, sent necessaris per poder implantar tots els grups de les assignatures de Grau. És significatiu el % de becaris la majoria amb docència, el que deixa clar les necessitats del Departament en matèria docent.

3.8. Resultats

3.8.1 Satisfacció de l'alumnat amb l'acció docent i la planificació d'assignatures

El professorat que ha impartit docència en l'ensenyament de Història de l'Art, el 1r semestre del curs 2011-2012, està adscrit als departaments: Història de l'Art, Història Medieval i Paleografia i Diplomàtica. Aquest professorat va estar seleccionat prèviament en la planificació tramesa al Servei de Planificació i Anàlisi.

L'enquesta s'ha realitzat a 5 grups classe i s'han recollit 80 respostes sobre un potencial de 146 respostes possibles (equivalents a la suma total dels estudiants matriculats en el conjunt dels grups participants), cosa que representa un 54,79 % de resposta vàlida.

S'han elaborat informes corresponents a l'actuació docent de 5 professors i professores, que han impartit 4 assignatures diferents. Quan el nombre de respostes rebudes ha estat inferior a 10, s'ha procedit a elaborar l'informe corresponent si es donaven simultàniament les condicions següents: que el nombre de matriculats sigui igual o superior a 5 i el nombre de respostes sigui igual o superior a 4; que la participació sigui igual o més gran al 20% dels estudiants matriculats i que l'error mostral se situï al voltant del valor 0,3.

En una escala de valoració d'entre 0 i 10 (totalment en desacord - totalment d'acord), l'ítem que s'ha valorat millor ha estat l'ítem 4: "Mostra un coneixement adequat de la matèria" amb una mitjana de 8,79. Per contra, l'ítem amb la valoració més baixa ha estat l'ítem 9: "La seva manera d'explicar aconsegueix motivar l'alumnat" amb una mitjana de 7,09.

Es significatiu l'alta valoració a nivell de Valoració amb els espais i els equipaments per dur a terme les assignatures [7,23]; Satisfacció amb les instal·lacions [6,27]; Satisfacció dels estudiants amb el material d'estudi i consulta [7,25] i Satisfacció amb els recursos didàctics utilitzats en la docència [7,11]

Al no ser excessivament significatives les enquestes, degut al baix nombre de respostes, no es pot fer una valoració justa dels ítems sobre l'actuació minuciosa docent però es pot afirmar que no han arribat queixes significatives dels estudiants ni a la cap d'estudis ni a la direcció del Departament. La satisfacció de l'alumnat es pot considerar molt bona, En conseqüència, només es pot fer una valoració molt positiva de l'actuació del professorat que ha fet un esforç doble en un moment en què a la vegada que s'implantava el GRAU és mantenint la docència de la Llicenciatura.

3.8.2. Rendiment acadèmic

Rendiment acadèmic	No presentats		Suspesos		Aprovats + Not/Exc		Notables i excel·lents	
	Nombre total	%	Nombre total	%	Nombre total	%	Nombre total	%
1er de Grau	106	3,8	1068	35,7	1805	60,5	X	
2on de Grau	31	1,7	659	33,1	1288	65,2	X	
3era de Grau	101	8,5	202	17,5	862	74	X	
4rt de Grau	65	41	7	4,4	90	54,6	X	
Només obligatòries 2 assignatures	0	0	7	20	29	80	X	

Comentari valoratiu sobre les dades indicades:

El cap d'estudis, prof. Joan Ramon Triadó Tur realitza l'anàlisi valorant les dades rebudes de gestió acadèmica i secretaria de la Facultat.

El rendiment general dels estudiants es pot considerar acceptable en termes generals ja que se situa entre una taxa d'èxit entre el 97,8% en la més alta i el 53,53 %. La mitja queda fixada en un 70,50%. Assignatura per assignatura es detecten alguns desequilibris que afecten sobretot a les matèries històriques en que els alumnes troben una major dificultat, sigui a primer curs o en altres cursos del Grau. Tot així els resultats varien també segons el nivell d'exigència de determinats professors que és difícil de mantenir estable al cent per cent. Cal dir també que la preparació dels estudiants i sobretot la seva actitud general pot variar segons el curs, horari i que això pot afectar aspectes quantitatius i qualitatius en ordres diversos i matisar qualsevol conclusió sobre els nivells d'exigència del professorat en determinades assignatures.

Una dada preocupant i que no considerem òptima en cap sentit és el nivell d'abandó inicial dels estudiants de nou accés que no es tornen a matricular el curs següent i que per aquest curs s'ha situat en un 27,56 % enfront del 28,38% del curs 2010-2011. Aquesta dada mereix



però diverses consideracions que potser es prematur valorar amb les dades de quatre cursos, tenint en compte la implantació dels dos primers cursos el primer any del Grau en Història de l'art.

1. Canvis d'orientació dins de la primera preferència
2. Les matrícules en segona i tercera opció
3. Excés de crèdits matriculats en primera instància (matrícula a temps complet excessiva)
4. Fracàs reiterat en les avaluacions per raons variables (preparació, professorat...)
5. Raons de caire estrictament personal

Cal pensar que aquesta dada ha de tendir a corregir-se tenint en compte les bones perspectives generades per la matrícula de primer del curs 2011-2012, tant en relació a la nota d'accés [5,51] com al percentatge d'estudiants matriculats a temps complet. El nombre d'assignatures amb menys de 10 estudiants matriculats respecte el total d'assignatures de l'ensenyament ha passat del 6.67% el curs 2010-2011, al 6,25 %. La xifra seria menor si no es contés les assignatures de quart curs amb un nombre d'alumnes molt baix degut a que només la cursen estudiants que han passat de llicenciatura a Grau. No comptem les optatives de un nombre molt inferior a 10, a excepció de la assignatura Goya. La raó es la mateixa que per les dues obligatòries de Grau. Es detecta un sobre esforç en el primer curs del Grau degut també a la taxa de fracàs (no presentat i repetidors) que concentren un major nombre de matriculats per assignatura.

Si ens fixem en les taxes de la verificació de grau en els indicadors

	2004-2005	2005-2006	2006-2007
Graduació	18.26 %	17.17 %	15.79 %
Abandonament	39.27 %	43.94 %	40.19 %
Eficiència	86.38 %	80.41%	78,58%

Els graus d'abandonament son lleugerament inferiors a la llicenciatura.

|

4. PROPOSTES DE MILLORA

4.1. Disseny, implementació i seguiment de les accions de millora

La implantació del SAIQU (<http://www.ub.edu/facgh/queoferim/index/qualitat.html>) assegura una revisió periòdica de tots els processos i una retroalimentació contínua del sistema. La creació de la comissió de qualitat del centre (http://www.ub.edu/facgh/composicio_comissio_de_facultat.pdf) és l'eina que permet fer un seguiment dels indicadors de cada procés que han de ser analitzats per la comissió i presentats als equips de govern dels centres perquè proposin i portin a terme les accions correctives de millora que considerin necessàries.

Així mateix, el fet que el SAIQU sigui general per a tots els centres permet revisar-lo i actualitzar-lo sota el guiatge de l'Agència de Polítiques i de Qualitat de la UB. D'aquesta manera es dona una resposta institucional a les necessitats diverses que es presenten durant el desplegament del SAIQU.

4.2. Propostes de millora que es deriven de la valoració que es fa del desplegament de la titulació, incloent-hi totes les propostes de modificació i pla de seguiment.

Entre les millores que proposem **volem destacar** la revisió dels Plans docents i la informació Grad. Això comporta la creació d'equips docents de Curs i d'assignatura.

Referent a millorar la web del departament la millora que es vol aconseguir es una major visualització de les activitats formatives del Departament. La tasca ha de ser realitzada pel responsable becari de l'aula d'informàtica del Departament.

Les múltiples activitats del Departament d'Història de l'Art fan necessàries una major visualització i publicitat, a través de la Web del Departament, així com la de la Facultat i Universitat.

La jornada de portes obertes ha de prioritzar la informació, no només acadèmica sino professional. Cal la intervenció d'alumnes que cursin el Grau i expliquin la seva experiència.

La incidència al Saló de l'Ensenyament es tasca a realitzar per la Facultat i la Universitat.

Es molt important la planificació horària. S'ha de buscar l'adequació entre l'interès de l'alumne i la planificació docent. Aquesta adequació ha de ser portada a terme pel consell d'estudis en base a les experiències dels darrer cursos.

Modificació / Proposta de millora	Responsable de la implantació de la millora al centre	Caràcter de la millora ^(1,2 o 3)	Calendari	Estat proposta de modificació (4,5,6)
Informació pública				
Millorar la Web de la Facultat	Deganat	2	2012-2013	6
Revisar els Plans Docents i la informació Grad	Deganat Consell d'Estudis Departaments	2	2012-2013	6
Millorar la Web del Departament	Director de departament	2	2012-2013	6
Donar a conèixer les activitats dels Grups de recerca, així com els actes, sortides i conferències dels professors invitats.	Director del Departament Cap d'Estudis	2		
Captació, admissió i matrícula d'estudiants (PEQ 030)				
Millorar la Jornada de Portes obertes	Deganat Cap d'Estudis	2	2012-2013	6
Més incidència al Saló de l'Ensenyament	Deganat	2	2012-2013	6
Planificació i gestió docent (PEQ 060)				
Revisió dels horaris i planificació de les assignatures, sobre tot les optatives ,que cal planificar en horaris centrals.	Consell d'Estudis	2	2012-2013	5
Creació d'equips docents d'assignatura i Curs.	Cap de Departament Cap d'Estudis d'Estudis	2	2013-2014	4
Revisió del nombre de grups per assignatura, segons els cursos	Consell d'Estudis Consell de Departament	2	2012-2013	5
Gestió de les pràctiques externes (PEQ 070)*				
Reunions amb el professorat per ajustar dins del possible sistemes	Consell d'estudis	2	2012-2013	5

més compartits d'exigència i sistemes d'avaluació	Direcció del Departament			
Gestió de la mobilitat del estudiant (PEQ 080 / PEQ 090)*				
Incentivar la mobilitat establint nous convenis amb universitats espanyoles i europees [Programa Erasmus i Seneca] .	Cap d'Estudis d'Estudis Consell d'Estudis ap d'estudis	2	2012-2013	5
Treball Final de Grau*				
Com assignatura que es, programar-la i dotar-la de diversos professors que abracin totes les especialitats estilístiques, temàtiques i tipològiques del Grau.	Cap d'Estudis d'Estudis Consell d'Estudis	2	2012-2013	5
Queixes, reclamacions i suggeriments (PEQ 100)				
Millorar els circuits pels quals arriben les queixes, reclamacions i suggeriments de part dels alumnes	Deganat Cap d'Estudis Secretaria d'Estudiants i Docència	2	2012-2013	6 5
Resultats (PEQ 130) –l'apartat de rendiment acadèmic i de satisfacció dels estudiants				
Intentar millorar el rendiment de les enquestes <i>on line</i> amb major implicació del professorat i els estudiants	Deganat Cap d'estudis	2	2012-2013	4
Fer un seguiment de les demandes de matriculació i matriculació d'alumnes estrangers	Deganat	2	2012-2013	4

(1) *proposta de millora que no contempla AQU en els seu document sobre "Processos per a la comunicació i/o avaluació de les modificacions introduïdes en els títols universitaris de grau i màster".*

(2) *requereix una modificació no substancial.*

(3) *Requereix una modificació substancial autoritzable*

(4) *Pendent implementar*

(5) *En procés d'implementació.*

(6) *Implementada*

4.3. Seguiment de les accions de millora del curs 09/10 i 10/11

Podem afirmar que de totes les millores proposades a l'informe de seguiment 2010-2011 només s'ha implementat **1** [la millora d'acollida d'estudiants]. Estan en procés d'implementació **3** de les millores proposades i només **1** [intentar millorar el rendiment de les enquestes] està pendent d'implementar.

Proposta de millora	Estat de la proposta de modificació ^(4,5,6)	Observacions
Informació pública		
Proposar la revisió de l'oferta de places a la baixa [200] per corregir l'abandonament en el primer curs	5	En el curs 2012-2013 ja s'ha implementat.
Avaluació de la idoneïtat d'ubicació d'algunes assignatures que implicaria moure alguna assignatura de semestre o curs sense afectació de les matèries.	4	Creiem convenient deixar la seva implantació a la verificació del Grau, on es poden canviar assignaturs i crear de noves, en raó de l'anàlisi de la implantació i desenvolupament del Grau
Captació, admissió i matrícula d'estudiants (PEQ 030)		
Difusió del perfil d'ingrés a través de la pàgina web del centre, tauler d'anuncis i fullets informatius específics (tot i que el definit al punt 3.1 indica que el perfil del nostre estudiant potencial és força clar donat l'alt nivell de demandes en primera opció, cal millorar la difusió del perfil d'ingrés per diferenciar-lo més d'opcions afins com els graus que ofereix la facultat de Belles Arts).	5	
Millora de les sessions d'acollida dels estudiants de nou ingrés, per informar sobre el procediment de matriculació, i com indiquem al punt 3.4. cal millorar la informació sobre les opcions de matrícula a temps complet i a temps parcial.	6	
Intentar millorar el rendiment de les enquestes		
No s'ha pogut implementar		Manca d'informació als alumnes, no tant de la Facultat com de la Universitat i els seus òrgans

		executius. Caldria enviar informació als alumnes i als professors.
Gestió de les pràctiques externes (PEQ 070)*		
Reunions amb el professorat per ajustar dins del possible sistemes més compartits d'exigència i sistemes d'avaluació	5	

- (4) *Pendent implementar*
 (5) *En procés d'implementació.*
 (6) *Implementada*

5. EL SISTEMA D'ASSEGURAMENT INTERN DE LA QUALITAT (SAIQU) COM A EINA PER AL SEGUIMENT DE LES TITULACIONS DEL CENTRE

La Junta de Facultat de Geografia i Història vol refermar la seva voluntat d'assolir els màxims nivells de qualitat i d'excel·lència en totes les activitats que desenvolupa el centre i, per fer-ho, encomana a la Comissió de Qualitat del Centre que sigui la garant del compliment dels requisits i procediments d'assegurament intern de la qualitat (SAIQU).

El sistema de qualitat de la facultat integra totes les activitats relacionades amb la garantia de qualitat dels graus i els màsters oficials i desplega el Sistema d'Assegurament Intern de la Qualitat (SAIQU) com a l'instrument que ha d'utilitzar tant en la fase de disseny dels ensenyaments com en la del seguiment continu d'aquests per assegurar l'assoliment dels objectius associats a la formació.

Durant el procés d'elaboració dels informes de seguiment dels ensenyaments del centre (Graus i Màsters), els Caps d'estudis dels graus i els coordinadors dels màsters, que els han elaborat, han informat i han treballat prèviament amb els consells d'estudis i les comissions de màsters, han informat a la Comissió Acadèmica i a la Comissió de Màsters de la Facultat i, finalment, a la Comissió de Qualitat del Centre que en dóna el vist i plau.

La facultat de Geografia i Història té aprovat el document de política i objectius de qualitat, que especifica el seu compromís i les línies de actuació en aquest àmbit i on també hi ha dissenyat el mapa amb la gestió dels processos del SAIQU (http://www.ub.edu/facgh/el_sistema_de_qualitat_de_la_facultat.pdf).

En el transcurs de les sessions portades a terme al llarg del curs 11-12, s'ha proposat impulsar una reforma de la Comissió de Qualitat de la Facultat, per tal de modificar la composició i posar èmfasi en la necessitat de donar rellevància a la tasca de supervisió de la qualitat dels processos que es desenvolupen al centre. Entre les noves prioritats que es proposen per al 12-13 cal esmentar l'elaboració d'una memòria de centre, la realització d'informes de caràcter monogràfic sobre aspectes acadèmic-docents i el seguiment específic de l'assignatura de TFG, així com l'organització d'una jornada sobre experiències docents.

Durant el procés d'elaboració dels informes ha estat de gran utilitat l'existència de la web de Seguiment elaborada des de l'AQUB, on es troben recollits els indicadors i dades que permeten l'anàlisi del desplegament de les titulacions. L' AQUB proporciona guies de suport i la plantilla



B Universitat de Barcelona

general per l'elaboració dels informes de seguiment, si bé s'ha detectat una certa dispersió en les dades a l'hora de fer la cerca d'alguns indicadors bàsics per a poder elaborar l'informe.

Finalment, la Facultat ha de reflexionar sobre les dades i indicadors i prendre decisions per millorar les deficiències que es detectin, quan aquestes siguin responsabilitat del centre.

DADES I INDICADORS INFORME SEGUIMENT CURS 2011-12

Dades generals	Nom de l'ensenyament de grau	Història de l'art	Any en que es va començar a impartir l'ensenyament		2009-2010																																																																																																								
	Curs acadèmic		2011-2012	G1017	Oferta de places	Nº estudiants nou accés	Nº total matriculats	Graduats al darrer curs																																																																																																					
					2009-2010	220	225	745	9																																																																																																				
Procés	Indicador	Descripció	Curs 2009-10	Curs 2010-11	Curs 2011-12																																																																																																								
C a p t a c i ó , a d m i s s i ó	Demanda en primera opció (peq030b)	Total de sol·licituds en primera preferència respecte al nombre places	1,10	1,02	1,18																																																																																																								
	Demanda total (peq030a)	Nº total sol·licituds respecte places ofertes	3,68	4,22	4,89																																																																																																								
	Nota de tall (peq030d)	Nota admissió darrer estudiant admès a l'ensenyament	5,52	6,29	6,27																																																																																																								
	Nota quintil (peq030e)	Valor nota admissió del quintil	7,42	9,81	8,60																																																																																																								
	Taxa matriculació en primera opció (peq030f)	Matriculats en 1ª pref. respecte total de sol·licituds en 1ª pref.	0,87	0,85	0,73																																																																																																								
	Estudiants temps complet (peq030g)	Percentatge estudiants matriculats a temps complet	71,1%	74,3%	74,2%																																																																																																								
	Pes de l'ensenyament al total del sistema català (peq030c)	Percentatge d'estudiants matriculats a l'ensenyament de la UB respecte al total d'estudiants matriculats a les universitats públiques catalanes	No disponible	0,9%	No disponible																																																																																																								
	Pes de l'ensenyament a la UB (graus) (peq030k)	Percentatge d'estudiants matriculats a l'ensenyament respecte al total d'estudiants de graus de la UB	2,90%	2,49%	2,39%																																																																																																								
	Perfil d'ingrés (peq030h)	Percentatge dels estudiants de nou ingrés que compleixen amb el perfil d'ingrés suggerit per cursar l'ensenyament respecte al nombre total d'estudiants de nou ingrés.	No aplica	No disponible	No disponible																																																																																																								
		Estudiants de nou accés matriculats segons nota d'accés. Curs 2011-12	<table border="1"> <thead> <tr> <th>Nota</th> <th>Via 0: PAAU</th> <th>Via 7: PAAU amb estudis iniciats</th> <th>Via 4: FP2 o MP3 o AAiOA o CFGS</th> <th>Via 8: FP2 o MP3 o AAiOA o CFGS amb estudis iniciats</th> <th>Via 2: diplomad, llicenciat o assimilad</th> <th>Via 9: majors de 25 anys</th> <th>Via 10: majors de 40 anys</th> <th>Via 11: majors de 45 anys</th> </tr> </thead> <tbody> <tr> <td>05 - <06</td> <td>11</td> <td>10</td> <td>0</td> <td>0</td> <td>2</td> <td>1</td> <td></td> <td>0</td> </tr> <tr> <td>06 - <07</td> <td>33</td> <td>22</td> <td>7</td> <td>3</td> <td>0</td> <td>3</td> <td></td> <td>0</td> </tr> <tr> <td>07 - <08</td> <td>31</td> <td>17</td> <td>1</td> <td>0</td> <td>6</td> <td>5</td> <td></td> <td>0</td> </tr> <tr> <td>08 - <09</td> <td>17</td> <td>6</td> <td>2</td> <td>2</td> <td>4</td> <td>1</td> <td></td> <td>0</td> </tr> <tr> <td>09 - <10</td> <td>14</td> <td>2</td> <td>0</td> <td>0</td> <td>1</td> <td>0</td> <td></td> <td>0</td> </tr> <tr> <td>10 - <11</td> <td>10</td> <td>2</td> <td>0</td> <td>0</td> <td></td> <td></td> <td></td> <td></td> </tr> <tr> <td>11 - <12</td> <td>4</td> <td>0</td> <td>0</td> <td>0</td> <td></td> <td></td> <td></td> <td></td> </tr> <tr> <td>12 - <13</td> <td>3</td> <td>1</td> <td>0</td> <td>0</td> <td></td> <td></td> <td></td> <td></td> </tr> <tr> <td>13 - 14</td> <td>0</td> <td>0</td> <td>0</td> <td>0</td> <td></td> <td></td> <td></td> <td></td> </tr> <tr> <td>Nota no requerida</td> <td></td> <td></td> <td></td> <td></td> <td></td> <td></td> <td>0</td> <td></td> </tr> </tbody> </table>	Nota	Via 0: PAAU	Via 7: PAAU amb estudis iniciats	Via 4: FP2 o MP3 o AAiOA o CFGS	Via 8: FP2 o MP3 o AAiOA o CFGS amb estudis iniciats	Via 2: diplomad, llicenciat o assimilad	Via 9: majors de 25 anys	Via 10: majors de 40 anys	Via 11: majors de 45 anys	05 - <06	11	10	0	0	2	1		0	06 - <07	33	22	7	3	0	3		0	07 - <08	31	17	1	0	6	5		0	08 - <09	17	6	2	2	4	1		0	09 - <10	14	2	0	0	1	0		0	10 - <11	10	2	0	0					11 - <12	4	0	0	0					12 - <13	3	1	0	0					13 - 14	0	0	0	0					Nota no requerida							0								
Nota	Via 0: PAAU	Via 7: PAAU amb estudis iniciats	Via 4: FP2 o MP3 o AAiOA o CFGS	Via 8: FP2 o MP3 o AAiOA o CFGS amb estudis iniciats	Via 2: diplomad, llicenciat o assimilad	Via 9: majors de 25 anys	Via 10: majors de 40 anys	Via 11: majors de 45 anys																																																																																																					
05 - <06	11	10	0	0	2	1		0																																																																																																					
06 - <07	33	22	7	3	0	3		0																																																																																																					
07 - <08	31	17	1	0	6	5		0																																																																																																					
08 - <09	17	6	2	2	4	1		0																																																																																																					
09 - <10	14	2	0	0	1	0		0																																																																																																					
10 - <11	10	2	0	0																																																																																																									
11 - <12	4	0	0	0																																																																																																									
12 - <13	3	1	0	0																																																																																																									
13 - 14	0	0	0	0																																																																																																									
Nota no requerida							0																																																																																																						

i m a t r i c u l a c i ó	Estudiants matriculats per numero de crèdits	Crèdits Matriculats	Nº Alumnes
		<15	0
		<30	2
		<45	44
		>=45	179
	Estudiants matriculats de per província de procedència	Província	Nº Alumnes
		Barcelona	194
		Girona	7
		Lleida	2
		Tarragona	8
		Resta de províncies i sense informar	14
	Estudiants matriculats per comarca de procedència	Comarca	Nº Alumnes
		Barcelonès	95
		Resta de comarques i sense informar	130
	Estudiants matriculats per estudis del pare	Nivell d'estudis	Nº Alumnes
		Altres / NS / NC	31
		Batxillerat o FP 2n grau	51
		Diplomat o Enginyer Tèc.	24
		Dr., Llicenciat, Enginyer o Arquitecte	46
		EGB o FP 1er grau	37
		Estudis primaris	33
		Sense estudis	3
	Estudiants matriculats per estudis de la mare	Nivell d'estudis	Nº Alumnes
		Altres / NS / NC	23
		Batxillerat o FP 2n grau	48
		Diplomat o Enginyer Tèc.	20
		Dr., Llicenciat, Enginyer o Arquitecte	52
EGB o FP 1er grau		35	
Estudis primaris		41	
Sense estudis		6	

Procés	Indicador	Descripció	Curs 2009-10	Curs 2010-11	Curs 2011-12	
Planificació i gestió docent + Desenvolupament de l'ensenyament	Assignatures amb pla docent publicat (peq060e)	Percentatge d'assignatures que tenen publicat a la web (GRAD) el seu pla docent respecte al total d'assignatures actives	100,00%	100,00%	100,00%	
	Assignatures de grau amb menys de 10 estudiants (peq060b)	Nº d'assignatures amb menys de 10 estudiants matriculats respecte total d'assignatures de l'ensenyament que s'oferten	25,00%	6,67%	1,12%	
	Estudiants repetidors per assignatura (peq060f) (Repetidors respecte total matriculats per assignatura. Veure document)	http://www.ub.edu/agenciaqualitat/seguiment/repetidorsgrau_11_12.pdf				
	Taxa estudiants repetidors per ensenyament	Percentatge d'estudiants que han matriculat alguna assignatura repetida respecte el total de matriculats.	No aplica	26,06%	36,38%	
	Taxa d'estudiants que realitzen el Treball Final de Grau (peq061a)	Percentatge d'estudiants que s'han presentat al TFG respecte al total d'estudiants matriculats	No aplica	No aplica	63,16%	
	Taxa d'estudiants que no aproven el Treball Final Grau (peq061b)	Percentatge d'estudiants que suspenen el TFG respecte al total d'estudiants matriculats	No aplica	No aplica	8,33%	
	Taxa d'estudiants amb alta qualificació del Treball Final Grau (peq061c)	Percentatge d'estudiants amb una qualificació del TFG >8 respecte al total d'estudiants que l'han aprovat	No aplica	No aplica	18,18%	
	Mètodes docents	Descripció	Percentatge d'hores de docència per tipologia de crèdit	Activitat		% hores
				Teoria		88,48%
				Pràctiques d'aula		6,52%
Pràctiques de laboratori				0,00%		
Pràctiques exteriors				1,57%		
Seminaris		3,43%				
Professorat	Dades	Descripció	Curs 2011-12			
	Nombre total de professorat segons memòria verificada	Nombre total de professorat segons memòria verificada	50			
	Nombre total de professorat (amb docència planificada GRAD)	Nombre total de professorat (amb docència planificada GRAD)	54			
	Docència impartida per doctors	Percentatge de docència impartida per doctors	89,81%			
	Percentatge de docència impartida segons la categoria del professorat	Catedràtic	10,64%			
		Catedràtic d'escola universitària	0,00%			
		Titulars i agregats	55,98%			
		Lectors	7,40%			
		Titular d'Escola Universitària	0,00%			
		Associats i associats mèdics	18,83%			
Altres (ajudants, col·laboradors, emèrits, investigadors, visitants)		7,16%				
Sense especificar	0,00%					

Procés	Indicador	Descripció	Curs 2009-10	Curs 2010-11	Curs 2011-12
Gestió de les pràctiques externes	Valoració dels estudiants de les pràctiques no curriculars (peq 070b)	Nombre d'informes que valoren positivament les pràctiques no curriculars realitzades respecte del nombre total d'informes de valoració dels estudiants que varen realitzar pràctiques no curriculars el darrer curs acadèmic. Valor de referència: >7 (escala de referència d'1 a 10)	No aplica	No disponible	No disponible
	Valoració dels tutors de les pràctiques no curriculars (peq070c)	Nombre d'informes que valoren positivament les pràctiques no curriculars realitzades pels estudiants partit per nombre total d'informes dels tutors de pràctiques externes del darrer curs acadèmic. Valor de referència: >7(escala de referència d'1 a 10)	No aplica	No disponible	No disponible
	Taxa d'estudiants que realitzen pràctiques externes no curriculars (peq070d)	Percentatge d'estudiants que han realitzat pràctiques externes no curriculars respecte del total d'estudiants matriculats.	No aplica	No disponible	1,35%
	Valoració dels estudiants de les pràctiques curriculars (peq070e)	Nombre de memòries i/o informes que valoren positivament les pràctiques curriculars partit per nombre total d'informes de valoració dels estudiants matriculats en les pràctiques curriculars.	No aplica	No disponible	2
	Valoració dels tutors de les pràctiques curriculars (peq070f)	Nombre d'informes que valoren positivament les pràctiques curriculars realitzades pels estudiants respecte del nombre total d'informes dels tutors de pràctiques externes.	No aplica	No disponible	2
	Taxa d'estudiants que realitzen pràctiques externes curriculars (optatives) (peq070g)	Percentatge d'estudiants del darrer curs acadèmic que varen realitzar pràctiques externes curriculars (optatives) respecte al total d'estudiants matriculats.	No aplica	No disponible	21,00%
Gestió de la mobilitat i la internalització de l'estudiant	Estudiants estrangers en programes de mobilitat (peq080b1)	Percentatge d'estudiants estrangers en programes de mobilitat respecte al nombre total d'estudiants matriculats a l'ensenyament	No aplica	No disponible	No disponible
	Estudiants de la UB en programes de mobilitat internacional(peq080b2)	Percentatge d'estudiants de la UB en programes de mobilitat respecte al nombre total d'estudiants matriculats a l'ensenyament	No aplica	No disponible	1,22%
	Estudiants d'universitats espanyoles en programes de mobilitat (peq090a1)	Percentatge d'estudiants d'altres universitats espanyoles en programes de mobilitat nacional respecte al nombre total d'estudiants matriculats a l'ensenyament en curs acadèmic corrent	No aplica	0,00%	2,90%
	Estudiants de la UB en programes de mobilitat nacional (peq090a2)	Percentatge d'estudiants de la UB en programes de mobilitat nacional respecte al nombre total d'estudiants matriculats a l'ensenyament en curs acadèmic corrent	No aplica	0,00%	0,32%

G1017

Procés	Indicador	Descripció	Curs 2009-10	Curs 2010-11	Curs 2011-12	
R e s u l t a t s	Temps de resposta a les queixes rebudes al centre (peq100a)	Valor mitjà en dies del temps que es triga a donar resposta a una queixa rebuda al centre. <i>(Donar resposta vol dir realitzar una primera anàlisi de la queixa i iniciar els tràmits adients per resoldre aquesta (la desestimació de la queixa també és una resposta)).</i>	No aplica	No disponible	No disponible	
	Millores esdevingudes de les queixes, reclamacions i suggeriments rebuts (peq100c)	Nombre de propostes de millores aprovades per la seva implantació i que es van elaborar a partir de l'anàlisi de les queixes, reclamacions i suggeriments rebuts al centre al darrer curs.	No aplica	No disponible	No disponible	
	Taxa d'abandonament inicial (peq130f)	Percentatge d'estudiants de nou accés que no es tornen a matricular el curs següent	24,70%	28,38%	27,56%	
	Taxa de rendiment (peq130e)	Crèdits ordinaris superats respecte el total de crèdits ordinaris matriculats	68,40%	66,02%	69,17%	
	Taxa de rendiment desagregada per nota d'accés	Nota d'accés		Taxa		
		05 - <06		52,04%		
		06 - <07		60,92%		
		07 - <08		58,82%		
		08 - <09		75,25%		
		09 - <10		68,48%		
		10 - <11		85,59%		
		11 - <12		100,00%		
	12 - <13		100,00%			
	13 - 14		0,00%			
Indicadors i dades		Descripció	Curs 2009-10	Curs 2010-11	Curs 2011-12	
Percentatge de participació <i>bruta</i> (prèvia a l'elaboració d'informes) en les enquestes de valoració dels estudiants sobre les assignatures i el professorat:	Mòdul assignatura 1r Semestre		4,62%	30,85%	19,54%	
	Mòdul assignatura 2n Semestre		11,25%	15,10%	16,50%	
	Mòdul professorat 1r Semestre		4,62%	31,20%	20,12%	
	Mòdul professorat 2n Semestre		10,37%	14,48%	17,14%	
Percentatge de participació <i>ajustada</i> (dels informes elaborats) en les enquestes de valoració dels estudiants sobre les assignatures i el professorat:	Mòdul assignatura 1r Semestre		6,89%	30,87%	19,85%	
	Mòdul assignatura 2n Semestre		11,82%	15,64%	17,86%	
	Mòdul professorat 1r Semestre		7,04%	31,21%	20,72%	
	Mòdul professorat 2n Semestre		11,91%	15,68%	18,53%	
Satisfacció dels estudiants amb els espais i els equipaments utilitzats per dur a terme les assignatures	Valor promig de l'ensenyament obtingut a la qüestió "Els espais i equipaments han estat adients per a les activitats dutes a terme" de l'enquesta d'opinió de les assignatures de Grau		No aplica	7,48	7,23	
Satisfacció dels estudiants amb les instal·lacions del centre (dades per centre) (peq110c)	Valor promig del centre obtingut als ítems "aules", "aules d'informàtica", "aules d'estudis", "sales de treball del CRAI" de l'enquesta als estudiants sobre serveis, activitats i instal·lacions de la UB.		No aplica	5,6	6,27	
Satisfacció dels estudiants amb el material d'estudi i consulta de les assignatures	Valor promig de l'ensenyament obtingut a la qüestió "El material d'estudi i de consulta proposat (bibliografia, documents, recursos didàctics, etc) ha estat útil per a l'aprenentatge de l'assignatura" de l'enquesta d'opinió de les assignatures de Grau		No aplica	7,38	7,25	
Satisfacció dels estudiants amb els recursos didàctics utilitzats en la docència (dades per centre) (peq110b)	Valor promig del centre obtingut als ítems relatius al "Campus Virtual" i "recursos electrònics i en paper" de l'enquesta als estudiants sobre serveis, activitats i instal·lacions de la UB.		No aplica	6,57	7,11	
Per obtenir més informació podeu consultar la pàgina web			http://winddat.aqu.cat/			

Font: Planificació Acadèmicodocent (PA) - Servei de Planificació i Anàlisi (SPA) - Centre d'impartició de l'ensenyament