



**B** Universitat de Barcelona

**MÀSTER EN ANTROPOLOGIA I ETNOGRAFIA**  
**INFORME DE SEGUIMENT DEL CURS ACADÈMIC**  
**2010-2011**

**Informe elaborat per: Comissió de Màster.**



## Sumari

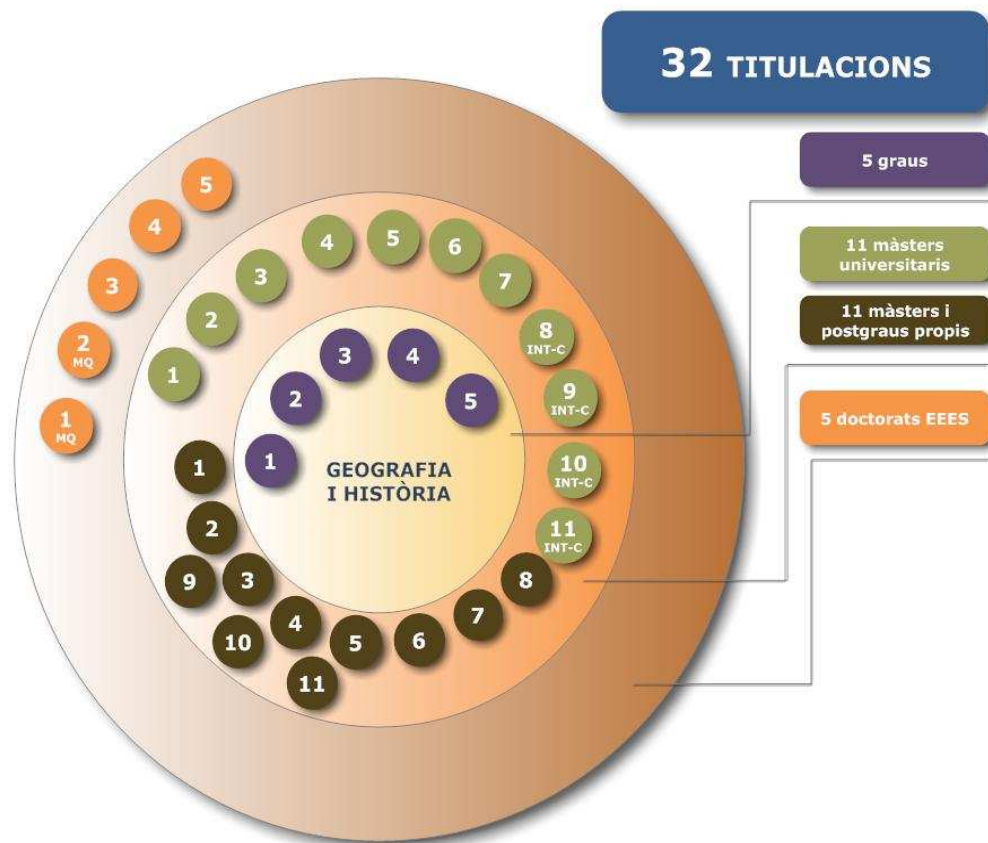
<b>1. PRESENTACIÓ</b> .....	3
<b>1.1. Fitxa identificativa de l'ensenyament</b> .....	4
<b>1.2. Tractament de les recomanacions que es van fer en el moment de verificar la memòria del títol</b> .....	5
<b>2. INFORMACIÓ PUBLICADA</b> .....	6
<b>2.1. Al web del centre</b> .....	6
<b>2.2. Al web de l'ensenyament</b> .....	7
<b>2.3. Seguiment i actualització de la informació publicada</b> .....	9
<b>3. ANÀLISI VALORATIVA DE L'ENSENYAMENT</b> .....	10
<b>3.1. Dades sobre l'accés i la matrícula</b> .....	11
<b>3.2. Plans docents</b> .....	11
<b>3.3. Treball final de màster</b> .....	12
<b>3.4. Queixes, reclamacions i suggeriments</b> .....	12
<b>4. PROPOSTES DE MILLORA</b> .....	13
<b>4.1. Les propostes de millora que es derivin de la valoració que es fa del desplegament de la titulació, incloent-hi totes les propostes de modificació</b> .....	13
<b>4.2. Disseny, implementació i seguiment de les accions de millora</b> ....	13
<b>5. EL SISTEMA D'ASSEGURAMENT INTERN DE LA QUALITAT (SAIQU) COM A EINA PER AL SEGUIMENT DE LES TITULACIONS DEL CENTRE</b> .	14
<b>ANNEX 1: Taula de dades i indicadors del curs 2010-2011</b> .....	16

## DESPLEGAMENT I SEGUIMENT DE LES TITULACIONS OFICIALS A LA UB:

### 1. PRESENTACIÓ

El Màster en Antropologia i Etnografia sorgí de l'adaptació del Diploma d'Estudis Avançats del Doctorat en Antropologia Social i Cultural (programa reconegut amb la *Mención de Calidad* del Ministerio de Educación y Ciencia –MCD 2004-00150), a l'Espai Europeu d'Educació Superior. Es va començar a impartir el curs 2007-2008. Posteriorment va obtenir una verificació abreujada per ANECA com a màster independent el curs 2009-2010, per poder-lo adaptar al nou Reial decret 1393/2007.

Al curs 2010-2011, el màster en Antropologia i Etnografia s'imparteix a la facultat de Geografia i Història de la Universitat de Barcelona, juntament amb altres 10 titulacions de màster universitari, tal i com es mostra a la figura següent:



### 1.1. Fitxa identificativa de l'ensenyament

Any en que es va començar a impartir l'ensenyament	2007-2008
Universitat coordinadora al curs 2010-2011	Universitat Barcelona
Màster interuniversitari	No
Universitats participants	Universitat de Barcelona
Crèdits ECTS	90-120
Oferta de places	30
Estudiants nou accés	30
Total matriculats	69
Nombre total de professorat (amb docència planificada al GRAD)	9
Nombre total de professorat doctor	7
Percentatge de professors doctors respecte al total de professorat	77,78 %

#### Objectius de la titulació

L'objectiu és articular la docència i la recerca per oferir als estudiants els elements teòrics i metodològics necessaris per a l'estudi del complex de relacions, actors i mediacions socials que configuren les realitats i els processos socials i culturals contemporanis.

Atesa la enorme actualitat de les temàtiques que s'impartiran en el master els titulats es trobaran particularment ben posicionats per analitzar, assessorar i gestionar camps tan diferents com ara la diversitat cultural, el patrimoni etnològic, el desenvolupament territorial, la cooperació internacional, així com la docència, la investigació bàsica i la recerca aplicada.

El master va dirigit a llicenciats en els ensenyaments descrits en el concepte indicat d'aquesta sol·licitud interessats en realitzar un doctorat en Antropologia Social i Cultural o en completar professionalment la seva formació prèvia amb un estudis, els que ofereix aquest master, que els permetran abordar totes aquelles situacions que són fruit del contacte cultural, de les dinàmiques de la diversitat cultural dins de les nacions i estats moderns així com els processos de canvis socials i culturals.

L'Antropologia i l'Etnografia es presenten avui com un instrument indefugible per estudiar i comprendre alguns dels fenòmens que caracteritzen l'anomenada globalització: les identitats ètniques, de classe i d'edat, així com les desigualtats que se'n deriven d'elles, les variacions culturals en interaccions i fluxos derivats de les dinàmiques generades del mateix funcionament de les organitzacions, institucions i empreses, les manifestacions de la cultura popular i tradicional o, en termes més generals, les situacions de canvi induïdes.

La focalització del programa del master en el camp de l'etnografia té a veure amb l'objectiu general d'aprofundir en els desenvolupaments de l'antropologia bàsica i en aquest sentit es vol



insistir en consolidar una formació en el treball de camp, en d'altres paraules en la pràctica del mètode etnogràfic en la recerca social però també en la formació professionalitzadora.

**1.2. Tractament de les recomanacions que es van fer en el moment de verificar la memòria del títol**

<b>Data del document oficial d'ANECA:</b> 18/09/2009	
Recomanació:	Accions dutes a terme:
Màster avaluat per procediment abreujat sense recomanacions.	

## 2. INFORMACIÓ PUBLICADA

### 2.1. Al web del centre

El centre publica en el seu web (<http://www.ub.edu/facgh/postgraus/masters.htm>) tota la informació de caràcter bàsic relacionada amb el desenvolupament operatiu del programa formatiu conjuntament amb els indicadors relacionats. Aquesta informació segueix els criteris generals d'estructura i continguts unificats per a totes les titulacions de la UB<sup>1</sup>.

La informació pública s'ha estructurat segons els grups d'interès a qui va dirigida.

- Futurs estudiants: informació descriptiva general, breu i sintètica, amb referents per poder demanar més informació.

<http://www.ub.edu/facgh/postgraus/masters.htm>

- Alumnes de nou accés: informació puntual que necessiten per iniciar el procés de matrícula i les classes (destacat al juliol i setembre)

[http://www.ub.edu/web/ub/ca/estudis/oferta\\_formativa/master\\_universitari/fitxa/A/M1701/index.html](http://www.ub.edu/web/ub/ca/estudis/oferta_formativa/master_universitari/fitxa/A/M1701/index.html)

- Alumnes de l'ensenyament: informació més pràctica per al seguiment diari dels estudis i sobre tots els tràmits que puguin necessitar.

[http://www.ub.edu/facgh/atencio\\_est/](http://www.ub.edu/facgh/atencio_est/)

- Societat: informació adreçada a empreses i institucions d'àmbit acadèmic i professional i altres organismes i/o persones.

<http://www.ub.edu/queoferim/societat/>

- Així mateix, el centre, mitjançant el seu apartat de Sistema de Qualitat publica informació completa relacionada amb els indicadors de tots els seus ensenyaments oficials

<http://www.ub.edu/facgh/sistemaqualitat.htm>

Durant aquests anys s'han introduït millores en la informació proporcionada al web del màster. Tanmateix, cal considerar que les dificultats tècniques i econòmiques per millorar el web cada cop són més difícils de superar per part de la comissió del màster i de la coordinació que, com és ben sabut, no tenen formació específica per a aquestes tasques.

---

<sup>1</sup>El desplegament d'alguns continguts d'informació es farà a mesura que es vagin desenvolupant els ensenyaments.

## 2.2. Al web de l'ensenyament

En aquesta secció s'inclou el llistat d'enllaços web de la informació pública sobre el desenvolupament operatiu del programa formatiu de l'ensenyament (planificació operativa del pla d'estudis i els indicadors de funcionament).

La informació pública s'ha estructurat de la manera següent :

- Futurs estudiants: informació descriptiva general on s'inclou:

*Objectius i competències*

[http://www.ub.edu/masteroficial/antropologia/index.php?option=com\\_content&task=view&id=2&Itemid=2](http://www.ub.edu/masteroficial/antropologia/index.php?option=com_content&task=view&id=2&Itemid=2)

*Requisits d'accés*

[http://www.ub.edu/masteroficial/antropologia/index.php?option=com\\_content&task=view&id=3&Itemid=3](http://www.ub.edu/masteroficial/antropologia/index.php?option=com_content&task=view&id=3&Itemid=3)

*Preinscripció:*

[http://www.ub.edu/masteroficial/antropologia/index.php?option=com\\_content&task=view&id=13&Itemid=36](http://www.ub.edu/masteroficial/antropologia/index.php?option=com_content&task=view&id=13&Itemid=36)

*Pla d'estudis*

[http://www.ub.edu/masteroficial/antropologia/index.php?option=com\\_content&task=view&id=8&Itemid=8](http://www.ub.edu/masteroficial/antropologia/index.php?option=com_content&task=view&id=8&Itemid=8)

*Beques i ajuts.*

[http://www.ub.edu/masteroficial/antropologia/index.php?option=com\\_content&task=view&id=13&Itemid=36](http://www.ub.edu/masteroficial/antropologia/index.php?option=com_content&task=view&id=13&Itemid=36)

- Informació General:

*Calendari de matrícula (la informació se actualiza cada año y se publica en el apartado de "avisos y noticias")*

[http://www.ub.edu/masteroficial/antropologia/index.php?option=com\\_content&task=blogcategory&id=5&Itemid=28](http://www.ub.edu/masteroficial/antropologia/index.php?option=com_content&task=blogcategory&id=5&Itemid=28)

*Calendari acadèmic*

[http://www.ub.edu/masteroficial/antropologia/index.php?option=com\\_content&task=view&id=6&Itemid=6](http://www.ub.edu/masteroficial/antropologia/index.php?option=com_content&task=view&id=6&Itemid=6)

*Queixes, reclamacions i suggeriments*

Se aceptan por el correo electrónico

- Informació Acadèmica:

*Plans docents*

[http://www.ub.edu/masteroficial/antropologia/index.php?option=com\\_content&task=view&id=8&Itemid=8](http://www.ub.edu/masteroficial/antropologia/index.php?option=com_content&task=view&id=8&Itemid=8)

*Horaris*

[http://www.ub.edu/masteroficial/antropologia/index.php?option=com\\_content&task=view&id=18&Itemid=18](http://www.ub.edu/masteroficial/antropologia/index.php?option=com_content&task=view&id=18&Itemid=18)

*Professorat*

[http://www.ub.edu/masteroficial/antropologia/index.php?option=com\\_content&task=view&id=9&Itemid=9](http://www.ub.edu/masteroficial/antropologia/index.php?option=com_content&task=view&id=9&Itemid=9)

*Accions de suport i orientació*

Sobre las actividades se informa por el correo electrónico; *Treball final de màster.*

Requisitos del trabajo y las fechas de presentación se publican en el apartado de “avisos y noticias”  
[http://www.ub.edu/masteroficial/antropologia/index.php?option=com\\_content&task=blogcategory&id=5&Itemid=28](http://www.ub.edu/masteroficial/antropologia/index.php?option=com_content&task=blogcategory&id=5&Itemid=28)

- Racó de l'estudiant

l·listat d' admesos

[http://www.ub.edu/masteroficial/antropologia/index.php?option=com\\_content&task=view&id=11&Itemid=11](http://www.ub.edu/masteroficial/antropologia/index.php?option=com_content&task=view&id=11&Itemid=11)

Serveis, avisos i notícies

[http://www.ub.edu/masteroficial/antropologia/index.php?option=com\\_content&task=blogcategory&id=5&Itemid=28](http://www.ub.edu/masteroficial/antropologia/index.php?option=com_content&task=blogcategory&id=5&Itemid=28)

àrea privada

[http://www.ub.edu/masteroficial/antropologia/index.php?option=com\\_login&Itemid=27](http://www.ub.edu/masteroficial/antropologia/index.php?option=com_login&Itemid=27)

Actualment la UB està treballant en la modificació de la web específica dels seus ensenyaments de Grau i Màster amb l'objectiu d'homogeneïtzar la informació actualment presentada i vetllar perquè aquesta informació sigui visible de forma clara i llegible i estigui disponible per a tots els grups d'interès.





### **2.3. Seguiment i actualització de la informació publicada**

La posada en marxa del sistema d'assegurament de la qualitat (SAIQU) introdueix els mecanismes per assegurar que la informació disponible sigui correcta i que s'actualitzi amb la freqüència adequada. A tal efecte a tots els apartats del web s'indica la data de la darrera actualització.

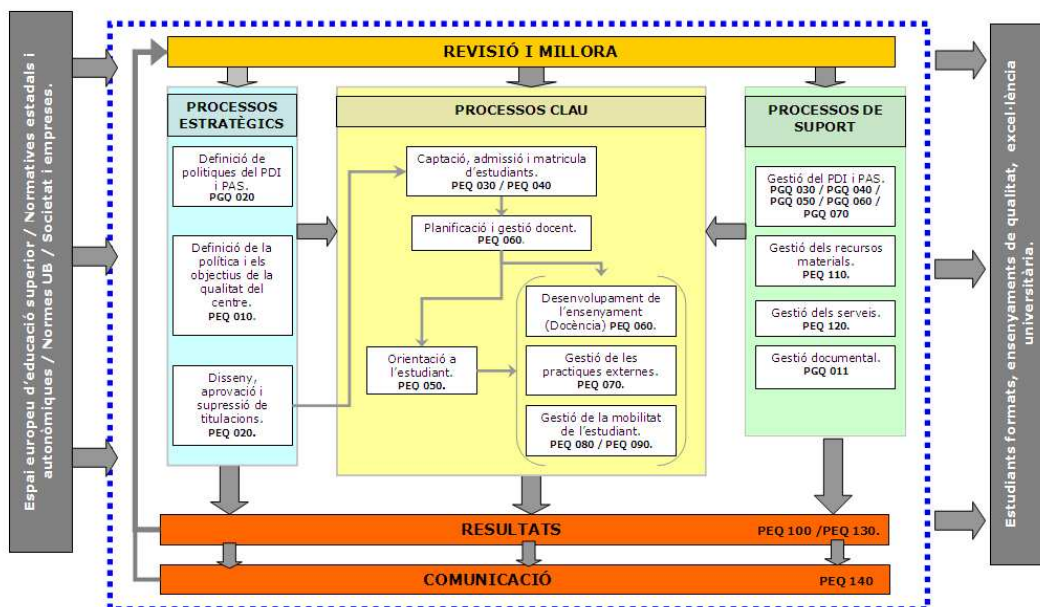
### 3. ANÀLISI VALORATIVA DE L'ENSENYAMENT

#### Anàlisi de la informació i valoració d'indicadors

A través del SAIQU s'ha elaborat el mapa de processos de cada centre, cosa que ha permès identificar i classificar cada un dels processos clau que intervenen en el programa formatiu de l'ensenyament. A més, el SAIQU proposa el desplegament gradual d'un conjunt d'indicadors, lligats als diversos processos, fins al moment de l'acreditació.

Una de les tasques que ha estat duent a terme la Comissió de Qualitat del centre és desplegar el SAIQU a través del mapa de processos i els seus procediments associats. D'aquesta manera, des del centre ja s'ha reflexionat sobre qui i com s'ha de fer la tasca de planificació i avaluació dels diversos processos.

MAPA DE PROCESSOS DEL SAIQU AL CENTRE



El nostre ensenyament es va iniciar el curs 2007-08, per la qual cosa els processos sotmesos a un seguiment més exhaustiu són els següents:

- Captació, admissió i matrícula d'estudiants (PEQ 040)

- Planificació i gestió docent (PEQ 060) —l'apartat de la publicació dels plans docents al GRAD i al web de l'ensenyament.
- Desenvolupament de l'ensenyament: Treball Final de Màster, Mobilitat nacional i internacional (PEQ 080 i PEQ 090).
- Queixes, reclamacions i suggeriments (PEQ 100).
- Resultats (PEQ 130) —l'apartat de rendiment acadèmic i de satisfacció dels estudiants.

### 3.1. Dades sobre l'accés i la matrícula

La Coordinadora del Màster ha fet l'anàlisi amb les dades proporcionades pel Servei de Planificació Academicodocent.

Aquest curs hem tingut una reducció notable de la matrícula respecte al nombre d'estudiants preinscrits. La tutoria individual amb els estudiants de nou accés, i el contacte directe amb les persones acceptades en veure que no es matriculaven, permeten afirmar que una part important dels admesos en primer lloc no van formalitzar la matrícula per la sorprenent pujada de taxes poc abans de la matriculació. De manera que no es va arribar a completar el nombre d'estudiants admesos al màster, 30?. Moltes de les persones que havien quedat a la llista d'espera tampoc es matricularen per la raó assenyalada.

### 3.2. Plans docents

L'anàlisi ha estat realitzat per la coordinadora del màster amb les dades proporcionades pel Servei de Planificació Academicodocent.

D'acord amb les normes reguladores dels plans docents de les assignatures per als ensenyaments de la Universitat de Barcelona i segons les directrius de l'espai europeu d'educació superior aprovades pel consell de govern de la universitat el 6 de juliol de 2006,

cada assignatura ha de tenir un pla docent, que és un document públic.

No puc explicar les raons de la distribució que figura en relació amb els plans docents, publicats o no. Fer-ho no donarà altre resultat que assenyalar algunes dificultats en els procediments generals del nostre màster, entre altres que la coordinadora va assumir la seva funció en aquest any, i és més que probable que no tingués consciència de la necessitat de publicar els plans docents; o, dit d'una altra manera, que la coordinació suposava que els professors del màster publicarien els plans docents com si es tractés del grau o de la llicenciatura.

Com a justificació d'aquesta mancança s'ha de tenir en compte els problemes de tota mena a que han de fer front les comissions de màsters i, en nom seu, la coordinació del màster.

### **3.3. Treball final de màster**

Tots els nostres estudiants han de realitzar el Treball Final de Màster com a requisit per obtenir el títol de Màster. La coordinadora i els tutors i tutores dels treballs s'esforcen perquè no es presentin a l'avaluació de les comissions creades per a això treballs que no reuneixin els requisits de qualitat mínims per a ser aprovats. Fins el moment cap estudiant s'ha trobat que no s'acceptava seu Treball Final.

### **3.4. Queixes, reclamacions i suggeriments**

Les queixes es reben per diverses vies, habitualment primer per correu electrònic i, un cop realitzat el contacte amb la coordinadora, en una reunió amb la persona o persones afectades.

El temps de resolució de les queixes està directament relacionat amb la envergadura d'aquestes, i amb les persones implicades: estudiants i professors afectats. En tot cas, es procura resoldre les queixes, reclamacions i suggeriments en el menor temps possible i tractant d'ajustar la resolució a no perjudicar a cap de les parts.

## **4. PROPOSTES DE MILLORA**

### **4.1. Les propostes de millora que es derivin de la valoració que es fa del desplegament de la titulació, incloent-hi totes les propostes de modificació**

Des del rectorat de la UB i dins la programació universitària acordada entre la Direcció General d'Universitats i la pròpia universitat, s'està duent a terme la reverificació de tots els màsters implementats abans del curs 09-10.

Aquesta programació estava prevista en dos cursos acadèmics, aquest curs s'han presentat quaranta-tres i s'està preparant la resta per al curs 13-14. Aquest màster serà objecte de reverificació al curs 13-14.

Aquest màster ha de passar un nou procés de verificació a partir del mes de setembre de l'any en curs. Per això, en aquest moment, la comissió i la coordinació del màster orienten tots els seus esforços cap a l'anàlisi detallada de les circumstàncies que concorren en l'organització i planificació del màster, amb l'objectiu de millorar-ne tant els continguts com el funcionament. En concret, s'està treballant en una modificació substancial del màster: nombre de crèdits, estructura de les assignatures, articulació amb el Grau i amb el Doctorat en Antropologia social i cultural, calendari, relació amb els grups de recerca del Departament d'Antropologia. L'objectiu és adaptar el màster a la situació nova sorgida de la implantació del Grau en Antropologia social i cultural, per tal d'afavorir la seva impartició i fer-lo més interessant, atractiu i adequat per als estudiants amb la nova titulació.

### **4.2. Disseny, implementació i seguiment de les accions de millora**

La implantació del SAIQU assegura una revisió periòdica de tots els processos i una retroalimentació contínua del sistema. La creació de la comissió de qualitat del centre és l'eina que permet fer un seguiment dels indicadors de cada procés que han de ser analitzats per la comissió i presentats als equips de govern dels centres perquè proposin i portin a terme les accions correctives de millora que es vegin necessàries.

Així mateix, el fet que el SAIQU sigui general per a tots els centres permet revisar-lo i actualitzar-lo sota el guiatge de l'Agència de Polítiques i de Qualitat de la UB. D'aquesta manera es dona una resposta institucional a les necessitats diverses que es presenten durant el desplegament del SAIQU.

## **5. EL SISTEMA D'ASSEGURAMENT INTERN DE LA QUALITAT (SAIQU) COM A EINA PER AL SEGUIMENT DE LES TITULACIONS DEL CENTRE**

La Junta de Facultat de Geografia i Història vol refermar la seva voluntat d'assolir els màxims nivells de qualitat i d'excel·lència en totes les activitats que desenvolupa el centre i, per fer-ho, encomana a la Comissió de Qualitat del Centre que sigui la garant del compliment dels requisits i procediments d'assegurament intern de la qualitat (SAIQU).

El sistema de qualitat de la facultat integra totes les activitats relacionades amb la garantia de qualitat dels graus i els màsters oficials i desplega el Sistema d'Assegurament Intern de la Qualitat (SAIQU) com a l'instrument que ha d'utilitzar tant en la fase de disseny dels ensenyaments com en la del seguiment continu d'aquests per assegurar l'assoliment dels objectius associats a la formació.

Durant el procés d'elaboració dels informes de seguiment dels ensenyaments del centre (Graus i Màsters), els Caps d'estudis dels graus i els coordinadors dels màsters, que els han elaborat, han informat i han treballat prèviament amb els consells d'estudis i les comissions de màsters, han informat a la Comissió Acadèmica i a la Comissió de Màsters de la Facultat i, finalment, a la Comissió de Qualitat del Centre que en dóna el vist i plau.

La facultat de Geografia i Història té aprovat el document de política i objectius de qualitat, que especifica el seu compromís i les línies de actuació en aquest àmbit i on també hi ha dissenyat el mapa amb la gestió dels processos del SAIQU ([http://www.ub.edu/facgh/el\\_sistema\\_de\\_qualitat\\_de\\_la\\_facultat.pdf](http://www.ub.edu/facgh/el_sistema_de_qualitat_de_la_facultat.pdf))

Durant el procés d'elaboració dels informes ha estat de gran utilitat l'existència de la web de Seguiment elaborada des de l'AQUB, on es troben recollits els indicadors i dades que permeten l'anàlisi del desplegament de les titulacions. L' AQUB proporciona guies de suport i la plantilla general per l'elaboració dels informes de seguiment, si bé s'ha detectat una certa dispersió en les dades a l'hora de fer la cerca d'alguns indicadors bàsics per a poder elaborar l'informe.

Finalment, la Facultat ha de reflexionar sobre les dades i indicadors i prendre decisions per millorar les deficiències que es detectin, quan aquestes siguin responsabilitat del centre.



Un cop revisats tots els informes de seguiment dels màsters del centre (curs 2010-2011) la Comissió de Qualitat del Centre es reunirà per revisar el procediments aprovats. En el cas dels màsters universitaris considerem que els procediments han d'introduir algunes modificacions per tal de millorar alguns aspectes que encara presenten mancances (complimentació de plans docents, actualització webs de màsters, seguiment dels treballs finals de màster). Aquests aspectes també seran objecte de millora a partir del procés de reverificació de les titulacions, amb la redefinició de tres titulacions pel curs 2012/13 i cinc pel curs 2013/14. Les deficiències detectades seran tractades en una jornada de reflexió sobre la política docent de centre per tal d'analitzar les dades més desfavorables i trobar mecanismes de millora.



## ANNEX 1: Taula de dades i indicadors del curs 2010-2011

<b>Dades generals</b>		<b>Antropologia i Etnografia</b>			
	Nom de l'ensenyament				
	Curs acadèmic	<b>2010-2011</b>			
<b>Procés</b>	<b>Indicador</b>	<b>Descripció</b>	<b>Curs 2009-10</b>	<b>Curs 2010-11</b>	
<b>Captació, admissió i matriculació</b>	Taxa de sol·licitud (peq040a)	Nombre de preinscripcions respecte les places ofertes	366,66%	410%	
	Taxa matriculació (peq040f)	Nombre de matriculacions de nou ingrés respecte al total de preinscripcions	24,54%	24,39%	
	Taxa matriculació amb preinscripció prèvia (peq040k)	Nombre d'estudiants matriculats amb preinscripció prèvia respecte al total matriculats de nou ingrés	100%	100%	
	Estudiants nacionalitat estrangera (peq080d)	Percentatge d'estudiants de nacionalitat estrangera matriculats a l'ensenyament	No aplica	23,33 %	
	Perfil d'ingrés (peq040h)	Percentatge dels estudiants de nou ingrés que compleixen amb el perfil d'ingrés suggerit per cursar l'ensenyament respecte al nombre total d'estudiants de nou ingrés.	No aplica	No disponible	
	Estudiants (perfil sociodemogràfic) i vies d'accés (veure estudi per ensenyaments)**	<a href="http://www.ub.edu/dades_academiques/estudis/acces.php?Prm=4">www.ub.edu/dades_academiques/estudis/acces.php?Prm=4</a>			
<b>Planificació i gestió docent + Desenvolupament del ensenyament</b>	Publicació de plans docents (peq060a) (veure estudi per ensenyaments)**	<a href="http://www.ub.edu/dades_academiques/estudis/plansdocents.php?Prm=1">http://www.ub.edu/dades_academiques/estudis/plansdocents.php?Prm=1</a>			
	Assignatures amb pla docent publicat (peq060e)	Percentatge pla docents publicables respecte total assignatures amb pla docent.	28%	0%	
	Assignatures de màster amb menys de 5 estudiants (peq060c)	Nº d'assignatures amb menys de 5 estudiants matriculats respecte total d'assignatures de l'ensenyament que s'oferten	0%	0%	
	Estudiants repetidors per assignatura (peq060f)( Repetidors respecte total matriculats per assignatura. Veure document)**	<a href="http://www.ub.edu/agenciaqualitat/seguiment/repetidorsmaster.pdf">http://www.ub.edu/agenciaqualitat/seguiment/repetidorsmaster.pdf</a>			



	Taxa estudiants repetidors	Percentatge d'estudiants que han matriculat alguna assignatura repetida respecte el total de matriculats.	No aplica	14,49%	
	Taxa d'estudiants que realitzen el Treball Final de Màster (peq061a)	Percentatge d'estudiants que s'han presentat al TFM respecte al total d'estudiants matriculats	No aplica	No disponible	
	Taxa d'estudiants que no aproven el Treball Final Màster (peq061b)	Percentatge d'estudiants que suspenen el TFM respecte al total d'estudiants matriculats	No aplica	No disponible	
	Taxa d'estudiants amb alta qualificació del Treball Final Màster (peq061c)	Percentatge d'estudiants amb una qualificació del TFM >8 respecte al total d'estudiants que l'han aprovat	No aplica	No disponible	
<b>Resultats</b>	Temps de resposta a les queixes rebudes al centre (peq100a)	Valor mitjà en dies del temps que es triga a donar resposta a una queixa rebuda al centre. <i>(Donar resposta vol dir realitzar una primera anàlisi de la queixa i iniciar els tràmits adients per resoldre aquesta (la desestimació de la queixa també és una resposta).</i>	No aplica	No disponible	
	Millores esdevingudes de les queixes, reclamacions i suggeriments rebuts (peq100c)	Nombre de propostes de millores aprovades per la seva implantació i que es van elaborar a partir de l'anàlisi de les queixes, reclamacions i suggeriments rebuts al centre al darrer curs.	No aplica	No disponible	
	Resultats acadèmics de les assignatures, per grup, impartides: taxes de no presentats, èxit, rendiment. Veure la informació del curs a partir de la informació d'actes (l'explotació de la qualificació per assignatura, grup i convocatòria).**	<a href="http://www.ub.edu/dades_academiques/actesqua_r/index.php?Prm=0">http://www.ub.edu/dades_academiques/actesqua_r/index.php?Prm=0</a>			
	Taxa d'abandonament (peq130g)	% d'alumnes d'una cohort que no es matriculen als dos cursos següents	No aplica	No disponible	
	Taxa de rendiment (peq130e)	Crèdits ordinaris superats respecte el total de crèdits ordinaris matriculats	90,05%	90,87%	
	Taxa d'eficiència (peq130d)	Crèdits teòrics que s'haurien de consumir respecte els crèdits realment consumits	No aplica	107,25%	
	Durada mitjana dels estudis (peq130h)	Pel conjunt d'estudiants graduats en un mateix curs, mitjana d'anys transcorreguts des que van iniciar els estudis	No aplica	No disponible	
	<b>Valoració dels estudiants sobre les assignatures i sobre l'actuació del professorat:</b>				
	Percentatge de participació <i>bruta</i> (percentatge de resposta total a les enquestes prèvia a la elaboració d'informes) en les enquestes de valoració dels estudiants sobre les assignatures i el professorat:	Mòdul assignatura 1r Semestre		12,95%	12,24%
		Mòdul assignatura 2n Semestre		3,06%	7,41%
Mòdul professorat 1r Semestre			10,31%	11,22%	
Mòdul professorat 2n Semestre			4,04%	4,42%	

	Percentatge de participació <i>ajustada</i> (percentatge de resposta dels informes elaborats) en les enquestes de valoració dels estudiants sobre les assignatures i el professorat:	Mòdul assignatura 1r Semestre	*	12,94%
		Mòdul assignatura 2n Semestre	*	9,16%
		Mòdul professorat 1r Semestre	13,14%	13,11%
		Mòdul professorat 2n Semestre	*	*
	Mòdul assignatura (veure estudi amb els informes individuals del curs per màster)**	<a href="http://www.ub.edu/agenciaqualitat/spa/projectes/enquestes.html">http://www.ub.edu/agenciaqualitat/spa/projectes/enquestes.html</a>		
	Mòdul professorat (veure estudi amb els informes individuals del curs per màster)**	<a href="http://www.ub.edu/agenciaqualitat/spa/projectes/enquestes.html">http://www.ub.edu/agenciaqualitat/spa/projectes/enquestes.html</a>		
	Satisfacció dels estudiants amb els espais i els equipaments utilitzats per dur a terme les assignatures	Valor promig de l'ensenyament obtingut a la qüestió "Els espais i equipaments han estat els adients per a les activitats dutes a terme" de l'enquesta d'opinió de les assignatures de Màster	No aplica	4,49
	Satisfacció dels estudiants amb el material d'estudi i consulta de les assignatures	Valor promig del ensenyament obtingut a la qüestió "El material d'estudi i de consulta proposat (bibliografia, documents, recursos didàctics, etc) ha estat útil per a l'aprenentatge de l'assignatura" de l'enquesta d'opinió de les assignatures de Màster	No aplica	No disponible

Font Planificació Academicodocent; OMPI; Servei de Planificació i Anàlisi – Agència de Polítiques i Qualitat; Facultat de Geografia i Història.

\*No s'ha elaborat l'informe agregat d'ensenyament perquè no es disposava dels informes mínims requerits per mòdul i semestre (5 en el cas dels graus i 3 en el cas dels màsters). Podria haver-hi, però, informes individuals d'assignatura i/o de professorat d'aquest grau/màster si s'han recollit un nombre mínim de 3 respostes per assignatura i grup