



UNIVERSITAT DE BARCELONA



MÀSTER EN ESTUDIS DE DONES, GÈNERE I CIUTADANIA

INFORME DE SEGUIMENT DEL CURS ACADÈMIC 2009-2010

Informe elaborat per: Coordinadora del
Màster. Març 2011

Informe revisat per: Vicedegana Acadèmica.
Abril 2011

Sumari

1. PRESENTACIÓ	3
1.1. Fitxa identificativa de l'ensenyament	3
1.2. Tractament de les recomanacions que es van fer en el moment de verificar la memòria del títol	5
2. INFORMACIÓ PUBLICADA	5
2.1. Al web del centre	5
2.2. Al web de l'ensenyament	7
2.3. Seguiment i actualització de la informació publicada	8
3. ANÀLISI VALORATIVA DE L'ENSENYAMENT	9
3.1. Dades sobre l'accés i la matrícula	10
3.2. Plans docents	11
3.3. Satisfacció de l'alumnat amb l'acció docent i la planificació d'assignatures	12
3.4. Rendiment acadèmic	12
4. PROPOSTES DE MILLORA	12
4.1. Les propostes de millora que es derivin de la valoració que es fa del desplegament de la titulació, incloent-hi totes les propostes de modificació	12
4.2. Disseny, implementació i seguiment de les accions de millora	12
4.3. Pla de seguiment de les millores proposades	13
ANNEX 1: Taula de dades i indicadors del curs 2009-2010	14



DESPLEGAMENT I SEGUIMENT DE LES TITULACIONS OFICIALS A LA UB:

1. PRESENTACIÓ

El Màster en Estudis de Dones, Gènere i Ciutadania està coordinat per la Facultat de geografia i Història de la Universitat de Barcelona. En aquesta facultat s'imparteix a més altres 10 màsters universitaris, tal i com es mostra a la figura següent:

Només a efectes d'enviament intern nostre hem eliminat el gràfic d'aquest apartat ja que pesa molts bytes i així ens permetrà agilitzar els nostres correus. A la còpia definitiva l'Agència de Polítiques i Qualitat es responsabilitza de tornar-lo a posar.

1.1. Fitxa identificativa de l'ensenyament

Dades generals	Codi ensenyament	MOX02	Any en que es va començar a impartir l'ensenyament	2007
			Universitat coordinadora al curs 2009-2010	UB
	Nom de l'ensenyament	Estudis de Dones, Gènere i Ciutadania	Màster interuniversitari	SI
			Universitats participants: UB,UAB,UPC,URV,UdG,UdL,UVIC, UPF	
	Curs acadèmic	2009-2010	Oferta de places	60
			Estudiants nou accés	75
			Total matriculats	146
			Titulats al darrer curs	1
			Nombre total de professorat (amb docència planificada GRAD)	1
			Nombre total de professorat doctor	1
Percentatge de professors doctors respecte al total de professorat	100%			

Objectius de la titulació

L'objectiu general del Màster és donar una formació en els estudis sobre dones i gènere que sigui científicament rigorosa i alhora aplicable a problemàtiques d'interès social. Aquests objectius es concreten:

- en una formació professionalitzadora que respon a la creixent demanda d'agents d'igualtat, figures claus a Catalunya i a Espanya arrel de l'aplicació de la "Llei d'igualtat" aprovada al Consell de Ministres del 23 de juny de 2006.
- en una formació capaç de formar professionals capaces d'aplicar el mainstreaming de gènere en el desenvolupament de polítiques públiques i d'analitzar el impacte de gènere en dites polítiques
- en una formació orientada a la investigació acadèmica en els estudis de gènere capaç de promoure investigacions de frontera en aquest camp d'investigació
- Situar els estudis de gènere i de dones dins del currículum universitari i visualitzar-lo per a la resta de la comunitat universitària, tant a nivell nacional com internacional. La quantificació d'aquest objectiu esta vinculada al increment en el número d'alumnat matriculat en cada curs i en la capacitat d'atracció d'estudiants d'altres països.
- Transmetre valors d'igualtat i de ciutadania democràtiques

L'objectiu de l'itinerari professionalitzador "Dones, treballs i polítiques públiques" és, precisament, donar resposta a una clara demanda per part de la societat de persones que puguin exercir com a "agents d'igualtat". Cada vegada és més necessària la presència - tant en empreses públiques com privades, institucions i/o organitzacions diverses— de persones que estiguin en condicions de detectar problemes, oferir respostes, discutir i analitzar polítiques, elaborar pressupostos, etc. en el camp de les desigualtats i les discriminacions entre dones i homes. Amb la "Llei d'igualtat" aquesta demanda es veurà àmpliament incrementada.

Per tal d'aconseguir els objectius plantejats, les assignatures d'aquest itinerari del Màster abasten tres grans línies. En primer lloc, els mòduls comuns tendeixen cap a una preparació sòlida teòrica en el camp genèric de la història de les dones i la teoria feminista, aprofundint coneixements adquirits durant la formació prèvia. En segon lloc, en els mòduls específics es presenta un conjunt d'assignatures que permeten a l'alumnat adquirir una formació rigorosa en el camp concret del treball de les dones i els seus aspectes jurídics i socials. Finalment hi ha les assignatures de formació més aplicada que tenen a veure amb l'anàlisi estadística i la seva interpretació des d'una òptica no androcèntrica.

L'objectiu de l'itinerari "Teoria, crítica i cultura. Perspectives de gènere" és aprofundir el coneixement de les xarxes conceptuals i els discursos teòrics que configuren els recents debats teòrics, acadèmics i polítics entorn de les qüestions de gènere. Així, pretén donar eines per a poder fer intervenir el biaix de gènere en disciplines com ara la història, la filosofia, la psicologia, la teoria i la crítica literària, entre altres, tot posant l'accent en la metodologia i l'epistemologia feministes i en categories com les de subjectivitat, sexualitat, experiència i cos.

Per tal d'aconseguir els objectius plantejats, les assignatures d'aquest itinerari del Màster abasten tres grans línies. En primer lloc, els mòduls comuns tendeixen cap a una preparació sòlida teòrica en el camp de la història i la teoria feminista, a l'igual que l'itinerari abans descrit. En segon lloc, en els mòduls específics es presenta un conjunt d'assignatures que permeten a l'alumnat aprofundir en el coneixement del impacte que el biaix de gènere ha suposat en el camp concret de les ciències humanes i socials. En tercer lloc, les assignatures de metodologia de la recerca i el treball de recerca asseguren una bona formació per a la investigació i la capacitat de generar projectes d'intervenció aplicada, i de cara a un futur doctorat.

1.2. Tractament de les recomanacions que es van fer en el moment de verificar la memòria del títol

Aquest apartat té afectes només per els màsters iniciats a partir del curs 2009-2010, i per tant verificats per ANECA. Com ja s'ha indicat a l'apartat de presentació aquest màster s'imparteix des del curs 2007-2008.

2. INFORMACIÓ PUBLICADA

En aquest apartat es presenta com el centre fa pública la seva informació referida a l'ensenyament a través del web.

2.1. Al web del centre

El centre publica en el seu web

http://www.ub.edu/facgh/queoferim/postgrau/dones_genere_ciudadania.htm tota la informació de caràcter bàsic relacionada amb el desenvolupament operatiu del programa formatiu conjuntament amb els indicadors relacionats. Aquesta informació segueix els criteris generals d'estructura i continguts unificats per a totes les titulacions de la UB¹.

La informació pública s'ha estructurat segons els grups d'interès a qui va dirigida.

- **Futurs estudiants:** informació descriptiva general, breu i sintètica, amb referents per poder demanar més informació.

En relació a Màsters Oficials

<http://www.ub.edu/masteroficial>

http://www.ub.edu/masteroficial/index.php?option=com_content&task=view&id=37&Itemid=50

<http://www.ub.edu/facgh/postgraus/masters.htm>

En relació al Màster Oficial en Dones, gènere i ciutadania

¹El desplegament d'alguns continguts d'informació es farà a mesura que es vagin desenvolupant els ensenyaments.

http://www.ub.edu/facgh/queoferim/postgrau/dones_genere_ciudadania.htm

- Alumnes de nou accés: informació puntual que necessiten per iniciar el procés de matrícula i les classes (destacat al juliol i setembre)

Informació general de preinscripció:

http://www.ub.edu/masteroficial/index.php?option=com_content&task=view&id=38&Itemid=55

<http://www.giga.ub.edu/acad/pops/acces/identificacio3.php?PHPSESSID=ac47679185ef148632e6c3eb3781d648>

Informació relativa a matrícula:

http://www.ub.edu/masteroficial/index.php?option=com_content&task=view&id=178&Itemid=89

Informació relativa a calendari:

<http://www.ub.edu/acad/noracad/calendarimarc0910.pdf>

Informació relativa a preinscripció i matriculació al Màster en Estudis de Dones, Gènere i Ciutadania:

http://www.ub.edu/facgh/queoferim/postgrau/dones_genere_ciudadania.htm

http://www.ub.edu/masteroficial/index.php?option=com_content&task=view&id=155&Itemid=37

- Alumnes de l'ensenyament: informació més pràctica per al seguiment diari dels estudis i sobre tots els tràmits que puguin necessitar.

http://www.ub.edu/facgh/queoferim/postgrau/dones_genere_ciudadania.htm

- Societat: informació adreçada a empreses i institucions d'àmbit acadèmic i professional i altres organismes i/o persones.

Actualment, es duu a terme la modificació de la part del web amb la informació que es considera necessària per a la resta de la societat (empreses i institucions) per tal d'ajustar-se completament a la proposta presentada.

2.2. Al web de l'ensenyament

En aquesta secció s'inclou el llistat d'enllaços web de la informació pública sobre el desenvolupament operatiu del programa formatiu de l'ensenyament (planificació operativa del pla d'estudis i els indicadors de funcionament).

La informació pública s'ha estructurat de la manera següent :

- Futurs estudiants. informació descriptiva general on s'inclou: Objectius i competències, Requisits d'accés, Preinscripció, Pla d'estudis, Beques i ajuts.

<http://www.iiedg.org/master.aspx>

En relació a Objectius i competències:

<http://www.iiedg.org/master.aspx?pagina=1&ID=1&lang=>

En relació a requisits d'accès:

<http://www.iiedg.org/master.aspx?pagina=3&ID=1&lang=>

En relació a preinscripció:

<http://www.iiedg.org/master.aspx?Id=2&lang=>

En relació a Pla d'estudis:

<http://www.iiedg.org/master.aspx?Id=5&lang=>

- Informació General: Calendari de matrícula, Calendari acadèmic, Queixes, reclamacions i suggeriments.

<http://www.iiedg.org/master.aspx>

En relació a Calendari de matrícula:

<http://www.iiedg.org/master.aspx?Id=3&lang=>

En relació a Calendari acadèmic:

<http://www.iiedg.org/master.aspx?Id=4&lang=>

En relació a queixes, reclamacions i suggeriments

<http://www.iiedg.org/master.aspx?Id=13&lang=>

- Informació Acadèmica: Plans docents, Horaris, Professorat, Accions de suport i orientació, Pràctiques en empreses/institucions (per als màsters que ofereixen pràctiques), Mobilitat (per als màsters que ofereixen mobilitat) i Treball final de màster.

<http://www.iiedg.org/master.aspx>

En relació Plans docents, horaris, professorat i accions de suport i orientació:

<http://www.iiedg.org/master.aspx?Id=5&lang=>

En relació a pràctiques:

<http://www.iiedg.org/master.aspx?Id=7&lang=>

En relació a mobilitat:

<http://www.iiedg.org/master.aspx?Id=18&lang=>

En relació a Treball final de màster:

<http://www.iiedg.org/master.aspx?Id=8&lang=>

- Sistema de Qualitat: presentació, indicadors, normatives

<http://www.iiedg.org/master.aspx?Id=9&lang=> (en relació a la normativa)

El Sistema de Qualitat es gestionat per la Universitat de Barcelona amb els mecanismes que disposa per avaluar la qualitat del Màster.

- Racó de l'estudiant: llistat d' admesos. Serveis, avisos i notícies, àrea privada

El Máster disposa d'una Intranet per a cada alumne que funciona com el campus virtual moodle.

A banda de la pàgina web, el Màster disposa d'altres canals d'informació. La Comissió Coordinadora del Màster Oficial en Estudis de Dones, Gènere i Ciutadania posa a disposició de l'alumnat un manual acadèmic en el què es recopila la informació i documentació útil per al curs acadèmic

(http://www.iiedg.org/docs/master/doc/pla_docent_2010_2011/manual_alumnat_cat.pdf)

A més a més també elabora cartells i díptics informatius

Així mateix, el Màster, a través de la Web del IIEDG (<http://www.iiedg.org/>), difon informació relativa a seminaris, conferències, cursos relacionats amb el Màster.

2.3. Seguiment i actualització de la informació publicada

La posada en marxa del sistema d'assegurament de la qualitat (SAIQU) introdueix els mecanismes per assegurar que la informació disponible sigui correcta i que s'actualitzi amb la freqüència adequada. A tal efecte a tots els apartats del web s'indica la data de la darrera actualització.

3. ANÀLISI VALORATIVA DE L'ENSENYAMENT

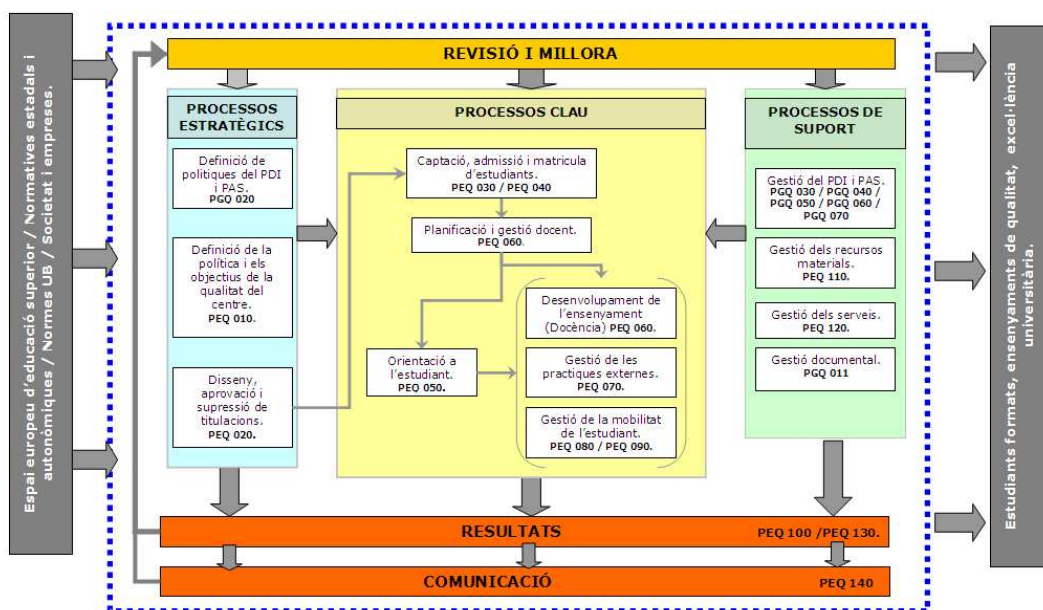
En aquest apartat es fa una anàlisi valorativa del funcionament de l'ensenyament, a partir dels indicadors quantitius i dels diversos estudis elaborats pels serveis de la UB (Annex 1) així com de la resta d'informació que disposa el centre.

Anàlisi de la informació i valoració d'indicadors

A través del sistema d'Assegurament de la Qualitat (SAIQU) s'ha elaborat el mapa de processos de cada centre, cosa que ha permès identificar i classificar cada un dels processos clau que intervenen en el programa formatiu de l'ensenyament. A més, el SAIQU proposa el desplegament gradual d'un conjunt d'indicadors, lligats als diversos processos, fins al moment de l'acreditació.

Una de les tasques que ha estat duent a terme la Comissió de Qualitat del centre és desplegar el SAIQU a través del mapa de processos i els seus procediments associats. D'aquesta manera, des del centre ja s'ha reflexionat sobre qui i com s'ha de fer la tasca de planificació i avaluació dels diversos processos.

MAPA DE PROCESSOS DEL SAIQU AL CENTRE



El nostre ensenyament es va iniciar el curs 2007-08, per la qual cosa els processos sotmesos a un seguiment més exhaustiu són els següents:

- Captació, admissió i matrícula d'estudiants (PEQ 40)
- Planificació i gestió docent (PEQ 60) —l'apartat de la publicació dels plans docents al GRAD i al web de l'ensenyament.
- Resultats (PEQ 130) —l'apartat de rendiment acadèmic i de satisfacció dels estudiants.

3.1. Dades sobre l'accés i la matrícula

El procediment de qualitat (PEQ 5144 040) estableix que la Comissió de Màster analitza les dades relatives a l'accés, la matriculació i el perfil dels nous estudiants a partir de la informació proporcionada per Planificació Acadèmicodocent (PA). La coordinadora de Màster fa arribar les conclusions de valoració al deganat i n'informa la Junta de Centre que ha aprovat les propostes de millora que s'han presentat.

La demanda per a poder accedir al Màster en Estudis de Dones, Gènere i Ciutadania durant el curs 2009/2010 supera el números tancats de matriculació. En concret, segons les dades aportades a l'annex 1, la demanda triplica l'oferta de places de nou ingrés.

El Màster en Estudis de Dones, Gènere i Ciutadania estableix una preinscripció prèvia que generalment és molt elevada. Per aquesta raó, el Màster realitza un procés de selecció. Els criteris de selecció es concreten en:

Estudis previs des d'una perspectiva de gènere

Experiència professional, formació en disciplines o camps de coneixement relacionats amb les orientacions existents

Familiaritat amb els estudis de gènere

Grau d'idoneïtat de la titulació prèvia als estudis de Màster

Expedient acadèmic dels estudis previs

Coneixement d'una tercera llengua

Mobilitat durant els estudis previs

Motivació personal de la persona candidata.

La Comissió Coordinadora del Màster resol l'admissió o denegació de les sol·licituds seguint el calendari fixat per la normativa acadèmica. Aquesta resolució es comunica a l'alumnat en primera instància per email i després per correu postal de forma oficial. La carta d'admissió reconeix l'alumne/a com a candidat/a a cursar el Màster i l'alumnat haurà de presentar aquesta carta en el moment de fer la matrícula.

De manera que, tal com s'indica a l'annex 1, la totalitat d'alumnes matriculades de nou ingrés han superat el procés de preinscripció prèvia.

Tal i com també s'indica a l'annex 1, les matricules de nou accés representen el 35,89% del total de preinscripcions.

Aquestes dades mostren l'elevada demanda d'alumnes que volen accedir al nostre Màster. En conclusió, consideren molt positius i satisfactoris els resultats dels indicadors relatius a preinscripcions i matricules.

El perfil planificat de l'alumnat del Màster s'ajunta plenament al perfil d'ingrés. En concret, el Màster Oficial en Estudis de Dones, Gènere i Ciutadania va adreçat a:

- Estudiants amb llicenciatura o amb grau i professionals (tant homes com dones) que tinguin interès en veure l'aplicabilitat en la seva disciplina o professió de les qüestions vinculades a les diferències de gènere.
- Persones amb voluntat de reflexionar i intervenir, tant en l'àmbit institucional com polític i laboral, per tal d'acabar amb les discriminacions i desigualtats per motiu de gènere.
- Persones amb inclinació pel treball intel·lectual de caràcter crític envers les categories i discursos transmesos per la tradició cultural i amb preocupació per la visibilitat o l'estudi de l'obra científica, tècnica, filosòfica, artística de les dones.
- Persones que han adquirit formació en matèria de gènere i que en aquest moment, i donades les noves figures laborals requerides per les lleis d'Igualtat, necessiten una titulació oficial.

Tal i com mostren les estadístiques realitzades per la Universitat de Barcelona (http://www.ub.edu/dades_academiques/estudis/masters/Matricula%202009/M0X02.pdf) relatives al perfil socio-professional de les matriculades en el Màster en estudis de Dones, Gènere i Ciutadania, les característiques personals i acadèmiques s'ajusten de manera idònia per a iniciar els estudis a la titulació.

3.2. Plans docents

L'aplicació informàtica GRAD és comuna a tota la UB i permet recollir els components bàsics i complementaris especificats a les normes reguladores dels plans docents de les assignatures per als ensenyaments de la UB (Consell de Govern de la universitat, 6 de juliol de 2006) a l'hora que permet facilitar entrar dades en el pla docent i usar-lo amb finalitats informatives i d'explotació de dades.

Els Plans Docents del Màster en Estudis de Dones, Gènere i Ciutadania no estan publicats a la web corresponent de la UB. Tanmateix, la totalitat dels Plans Docents estan publicats a la web pròpia del Màster en Estudis de Dones, Gènere i Ciutadania (<http://www.iiedg.org/master.aspx?Id=5&lang=>)

En qualsevol cas, tant el nombre d'assignatures ofertades dins els plans docents ofertes com el nombre de plans docents publicats a la Web del Màster és superior al 90%.

En relació al nombre d'assignatures amb menys de 5 alumnes matriculats, segons l'annex 1, representa el 20% respecte al total de les assignatures.

En relació a l'índex de repetidors, segons l'annex 1, representen el 8,61% del total de matricules.

3.3. Satisfacció de l'alumnat amb l'acció docent i la planificació d'assignatures

Degut a que aquest curs 2010-11 ha estat el primer curs en el qual les alumnes del Màster en Estudis de Dones, Gènere i Ciutadania han pogut realitzar les enquestes d'opinió gestionades per la Universitat de Barcelona, no disposem de dades per al curs 2009/10, curs que és l'objecte de la present avaluació.

3.4. Rendiment acadèmic

El procediment de qualitat (PEQ 5144 130) estableix que la taxa de rendiment de l'alumnat del Màster és d'un 81,3%. De manera que valorem molt positivament l'elevada taxa de rendiment.

4. PROPOSTES DE MILLORA

4.1. Les propostes de millora que es derivin de la valoració que es fa del desplegament de la titulació, incloent-hi totes les propostes de modificació

Després d'haver analitzat els resultats i els procediments del primer any d'implantació de l'ensenyament s'han destacat les propostes següents de millora:

Propostes de modificació substancial del títol que s'han sotmès a avaluació abans de ser aplicades

Per tal de millorar l'actual pla docent s'ha desenvolupat un pla nou que està pendent de presentar al pla VERIFICA. Principals millores: reducció de 120 crèdits a 90; fusió de dos especialitats en una; implantació d'una especialitat mixta

4.2. Disseny, implementació i seguiment de les accions de millora

La implantació del SAIQU <http://www.ub.edu/agenciaqualitat/welcome.html>

<http://www.ub.edu/agenciaqualitat/academicodocent/index.html>

assegura una revisió periòdica de tots els processos i una retroalimentació contínua del sistema. La creació de la comissió de qualitat del centre (*enganxar l'enllaç amb l'apartat de la web del centre on hi ha la composició de la comissió*

<http://www.ub.edu/agenciaqualitat/welcome.html>

<http://www.ub.edu/agenciaqualitat/academicodocent/index.html> és l'eina que permet fer un seguiment dels indicadors de cada procés que han de ser analitzats per la comissió i presentats als equips de govern dels centres perquè proposin i portin a terme les accions correctives de millora que es vegin necessàries.

Així mateix, el fet que el SAIQU sigui general per a tots els centres permet revisar-lo i actualitzar-lo sota el guiatge de l'Agència de Polítiques i de Qualitat de la UB. D'aquesta manera es dona una resposta institucional a les necessitats diverses que es presenten durant el desplegament del SAIQU.

4.3. Pla de seguiment de les millores proposades

Aquest apartat té afectes només per els màsters iniciats a partir del curs 2009-2010, i per tant verificats per ANECA. Com ja s'ha indicat a l'apartat de presentació aquest màster s'imparteix des del curs 2007-2008

ANNEX 1: Taula de dades i indicadors del curs 2009-2010

Dades generals	Codi ensenyament	M0X02	
	Nom de l'ensenyament	Estudis de Dones, Gènere i Ciutadania	
	Curs acadèmic	2009-2010	
Procés	Indicador	Descripció	
Captació, admissió i matriculació	Taxa de sol·licitud (peq040a)	Nombre de preinscripcions respecte les places ofertes	348,33%
	Taxa matriculació (peq040f)	Nombre de matriculacions de nou ingrés respecte al total de preinscripcions	35,89%
	Taxa matriculació amb preinscripció prèvia (peq040k)	Nombre d'estudiants matriculats amb preinscripció prèvia respecte al total matriculats de nou ingrés	100,00%
	Estudiants (perfil sociodemogràfic) i vies d'accés (veure estudi per ensenyaments)	http://www.ub.edu/dades_academiques/acces.html	
Planificació i gestió docent Desenvolupament de l'ensenyament	Publicació de plans docents (peq060a) (veure estudi per ensenyaments)	http://www.ub.edu/dades_academiques/plansdocents.html	
	Assignatures amb pla docent publicat (peq060e)	Percentatge publicats respecte total	0,00%
	Assignatures de màster amb menys de 5 estudiants (peq060c)	Nº d'assignatures amb menys de 5 estudiants matriculats respecte total d'assignatures de l'ensenyament que s'oferten	20,00%
	Estudiants repetidors per assignatura (peq060f)	% matrícules de repetidors sobre el total de matrícules (no estudiants)	8,61%

Resultats	Resultats acadèmics de les assignatures, per grup, impartides: taxes de presentats, èxit, rendiment, pendents. Veure la informació del curs per màster.	http://www.ub.edu/dades_academiques/rendiment.html		
	Taxa d'abandonament inicial (peq130f)	Percentatge d'estudiants de nou accés que no es tornen a matricular el curs següent	nd	
	Taxa d'abandonament (peq130g)	% d'alumnes d'una cohort que no es matriculen als dos cursos següents	nd	
	Taxa d'eficiència (peq130d)	Crèdits teòrics que s'haurien de consumir respecte els crèdits realment consumits	nd	
	Taxa de rendiment (peq130e)	Crèdits ordinari superats respecte el total de crèdits ordinari matriculats	81,3%	
	% de participació en les enquestes de valoració dels estudiants sobre les assignatures i el professorat:		1r Semestre	2n Semestre
	Mòdul assignatura		-	-
	Mòdul professorat		-	-
	Valoració dels estudiants sobre les assignatures i sobre l'actuació del professorat:			
	Mòdul assignatura (veure estudi amb els informes individuals del curs per grau)		http://www.ub.edu/iap/enquestes_monub.htm	
	Mòdul professorat (veure estudi amb els informes individuals del curs per grau)		http://www.ub.edu/iap/enquestes_monub.htm	

Fonts: Planificació Acadèmicodocent (PA), Consell Interuniversitari de Catalunya (CIC)

Elaboració: Servei de Planificació i Anàlisi - Agència de Polítiques i de Qualitat

Nota a l'avaluador: les dades de les files ombrejades en gris no són d'accés públic. Es mantenen en aquesta fitxa ja que és tal i com ho han rebut els responsables dels centres per fer la seva anàlisi.

