

MÁSTER EN ESTUDIOS LATINOAMERICANOS

INFORME DE SEGUIMIENTO DEL CURSO ACADÉMICO 2015-2016

Informe elaborado por: Dra. Meritxell Tous,
Coordinadora del Máster

Informe revisado por: Dra. María Dolores
Sánchez Aguilera, Vicedecana Académica

Informe aprobado por: Comisión Académica
de Másters

Fecha: 17 de octubre de 2016

Sumario

1.	PRESENTACIÓN	3
1.1.	Ficha identificativa de la enseñanza	4
1.2	Tratamiento de las recomendaciones hechas por agencias de evaluación externas.	4
2.	INFORMACIÓN PUBLICADA	6
2.1.	Seguimiento y actualización de la información publicada	11
3.	ANÁLISIS VALORATIVO DE LA ENSEÑANZA	12
3.1	Datos sobre el acceso y matrícula	14
3.2	Orientación al estudiante	17
3.3	Planificación y gestión docente	18
3.4	Prácticas profesionales	22
3.5	Movilidad internacional	23
3.6	Trabajo de fin de Master	23
3.7	Profesorado	24
3.8	Gestión de los recursos materiales y servicios	25
3.9	Resultados	25
3.9.1	<i>Quejas, reclamaciones y sugerencias</i>	25
3.9.2	<i>Satisfacción del alumnado con la acción docente y la planificación de asignaturas</i>	26
3.9.3	Rendimiento académico	26
4	PROPUESTAS DE MEJORA	27
4.1	Diseño, implementación y seguimiento de las acciones de mejora	27
4.2	Propuestas de mejora derivadas de la valoración que se hace del despliegue de la titulación, incluyendo todas las propuestas de modificación y el plano de seguimiento.	27
4.3	Seguimiento de las acciones de mejora del curso 09/10, 10/11 ,11/12, 12/13, 13-14	31
5.	EL SISTEMA DE ASEGURAMIENTO INTERNO DE LA CALIDAD (SAIQU) COMO HERRAMIENTA PARA EL SEGUIMIENTO DE LAS TITULACIONES DEL CENTRO	34
ANEXOS		36

DESPLIEGUE Y SEGUIMIENTO DE LAS TITULACIONES OFICIALES EN LA UB

1. PRESENTACIÓN

El Máster universitario en Estudios Latinoamericanos es un Máster Oficial, interdisciplinario e interfacultativo, de la Universidad de Barcelona (UB) que se ofrece exclusivamente de manera presencial. El objetivo es la formación de estudiantes en el conocimiento de las sociedades latinoamericanas, abordando aspectos sociales, económicos, políticos, institucionales, culturales a lo largo del tiempo. Está planteado para que el alumnado adquiera una especialización tanto en el ámbito investigador como profesional relativo a la región latinoamericana; ello implica adquirir conocimientos de marcos teóricos y metodológicos avanzados en los estudios de la titulación y pueda, si es el caso, desarrollar posteriormente estudios de doctorado y/o ejercer actividades profesionales en el ámbito público o privado.

La concreción y coherencia del discurso se desarrolla a partir de la docencia en asignaturas obligatorias y optativas que permitan lograr los objetivos específicos del máster que son:

- Especialización en el diseño de proyectos de investigación y/o actividad profesional relativas a América Latina.
- Especialización en metodologías para la difusión y/o docencia de contenidos relativos a las realidades latinoamericanas.
- Transmisión de herramientas para el desarrollo profesional en: comunicación, educación, ONGs, cooperación internacional y políticas públicas.

Con el objetivo de lograr tales objetivos, el Máster en Estudios Latinoamericanos es una titulación que se obtiene tras la superación de 60 créditos (ECTS), distribuidos de la siguiente manera:

- 25 créditos obligatorios (Primer módulo):
Líneas de Análisis en la literatura latinoamericana (5 Créditos).
Desarrollo económico contemporáneo de América Latina (5 Créditos).
Fuentes e historiografía en la historia de América (5 Créditos).
Estructura social en América Latina: composición y cambio en las desigualdades (5 Créditos).
Claves para la comprensión de América (5 Créditos).
- 20 créditos optativos (Segundo módulo):
Lenguas, identidades y discursos en América Latina (5 Créditos).
Literaturas, culturas y sujetos alternos en América Latina (5 Créditos).
El Estado-Nación en la América Latina contemporánea (5 Créditos).
Conflicto y rechazo a la colonización (5 Créditos).
Mundos indígenas (5 Créditos).
Investigaciones etnográficas sobre culturas indígenas y afroamericanas (5 Créditos).
Mujeres, control e inclusión social (5 Créditos).
La historia económica de América Latina a largo plazo (5 Créditos).
Prácticas **profesionales** (5 Créditos).
- 15 créditos obligatorios que corresponden al TFM (Tercer módulo).

El Máster en Estudios Latinoamericanos esta destinado a graduados interesados en formarse como especialistas en el conocimiento avanzado del pasado y presente latinoamericano útil tanto a nivel de investigación como profesional. Esta titulación es la única que específicamente aborda los Estudios Latinoamericanos en el distrito universitario de Cataluña, ofrecida en este caso por docentes adscritos a diversos departamentos y centros de la Universidad de Barcelona; es una titulación que tiene carácter interdisciplinar tanto en las asignaturas obligatorias como en las optativas -destacan historia, economía, sociología y filología- que son impartidas por docentes/investigadores doctores especializados en las

temáticas recogidas en aquéllas, propias de la titulación. Finalmente, el mundo globalizado existente en la actualidad implica la demanda de puestos de trabajo de titulados expertos en el conocimiento de las sociedades americanas, y ello se produce tanto en el ámbito público como privado. Efectivamente, la importancia de América Latina en el contexto de la economía internacional (importancia de sus recursos naturales y flujos de capitales y comerciales de los que participa), y también de las corrientes migratorias (receptora y promotora de migrantes) ha provocado que haya un mercado de trabajo para los titulados tanto por parte de las organizaciones públicas (Estados y organismos) como privadas (Organizaciones no gubernamentales. En esta línea, el objetivo general del Máster persigue la formación avanzada en la investigación –que permita, si procede, seguir estudios de doctorado, como unas prácticas profesionales referidas a la actividad profesional tanto en organismos públicos e instituciones privadas en cuyas agendas sea importante América Latina.

El máster aparece como parte de la oferta formativa de posgrado en la página web oficial de la Universidad de Barcelona:

<http://www.ub.edu/estudis/ca/mastersuniversitaris/llatinoam/presentacio>

1.1. Ficha identificativa de la enseñanza

Datos del curso 2015-16

<i>Código RUCT</i>	<i>Año de implantación</i>	<i>Créditos ECTS</i>	<i>Núm. plazas</i>	<i>Núm. Estudiantes de nuevo acceso</i>
<u>4311535</u>	2014-15	60	25	9

Fuente: centro

Nota: el centro podrá añadir en la tabla tanta información como desee

1.2 Tratamiento de las recomendaciones hechas por agencias de evaluación externas.

El máster recibió, el año 2014, un informe favorable de la AQU que presentaba los siguientes requerimientos y mejoras, que hemos señalado e incorporado en esta memoria

Requerimiento 1 Revisión del lenguaje utilizado para la redacción de competencias y su coherencia interna, según el comentario en el apartado correspondiente.

Siguiendo las indicaciones de AQU, se ha rehecho la formulación de las competencias y adecuado las mismas a la titulación, respetando el carácter interdisciplinario del máster propuesto tal como se observa en el apartado 3.3 y que está pendiente de su revisión en la plataforma Verifica.

Requerimiento 2 Revisión y mejora del apartado Acceso y admisión de los estudiantes.

Siguiendo las indicaciones de AQU se ha rehecho el apartado de Acceso y admisión de los estudiantes tal como se observa en el apartado 3 que está pendiente de su revisión en la plataforma VERIFICA.

Las modificaciones relativas al acceso de los estudiantes, preinscripción y matriculación son las siguientes:

- Exigencia del nivel B2 a los extranjeros que cuenten con el castellano como lengua materna, lengua que es la oficial del máster y, por ende, de todas las asignaturas del plan de estudios. Se han incorporado esta nota en los criterios de acceso y admisión.
- Se ha suprimido, siguiendo las recomendaciones de AQU, el criterio a considerar para la admisión el ítem que concedía 2 puntos a la experiencia en cooperación; en

consecuencia, se ha modificado la distribución de puntos en los criterios relativos a la admisión de los estudiantes al máster.

- Se ha mejorado la página web con una información actualizada, paralelamente a los cambios relativos a la preinscripción de los estudiantes y valoración de los currículos.

Requerimiento 3 Revisión y mejora del apartado Planificación de la titulación, según lo descrito.

Siguiendo las indicaciones de AQU se ha rehecho el apartado relativo a la planificación de la titulación y coherencia en el discurso de las diversas materias que la conforman tal como se observa en a lo largo de esta memoria y que está pendiente de su revisión en la plataforma VERIFICA.

En primer lugar, se han revisado la adscripción de las competencias básicas, generales/transversales y específicas de las diversas materias, incluyendo tanto las referidas al TFM como a las prácticas profesionales (ver la tabla correspondiente del apartado 5.1 y competencias de cada una de las materias).

En segundo lugar, se han incorporado en las aclaraciones relativas al proceso de desarrollo, supervisión y evaluación del Trabajo de Final de Máster (en la ficha correspondiente de la materia).

Así mismo, se ha modificado la denominación de la materia de prácticas externas por la de prácticas **profesionales** y se ha aportado información complementaria en el apartado correspondiente al requerimiento quinto.

En cuarto lugar, se han corregido los textos explicativos de los resultados del aprendizaje de las materias.

Requerimiento 4. Ampliar información sobre el convenio de profesorado con la UAB.

La impartición del Máster en Estudios Latinoamericanos está íntegramente impartida por profesorado de la Universidad de Barcelona y adscrito a diversos departamentos correspondientes a varias Facultades. Contamos con docentes adscritos al área de Historia de América actualmente formando parte del Departamento de Historia y Arqueología (Facultad de Geografía e Historia); el Departamento Historia Económica, Instituciones, Política y Economía Mundial (Facultad de Economía y Empresa); el Departamento de Sociología (Facultad de Economía y Empresa); el Departamento de Filología Hispánica, Teoría de la Literatura y Comunicación (Facultad de Filología); y el Departamento de Lenguas y Literaturas Modernas y de Estudios Ingleses (Facultad de Filología). Todos los docentes que imparten las asignaturas ofrecidas en el Máster ven reconocida la docencia por sus respectivos departamentos.

Requerimiento 5. Aportar los convenios con las entidades donde se realizarán las prácticas.

Las antiguas prácticas externas, actualmente prácticas profesionales, son una actividad con carácter formativo que permite a los estudiantes tanto aplicar y complementar los conocimientos adquiridos durante la formación académica como favorecer la adquisición de competencias que los prepare para el ejercicio de las actividades profesionales señaladas en otros acápites. A partir del establecimiento de convenios marcos con las diversas instituciones públicas y privadas señalados en otros apartados, anualmente se renuevan los convenios de cooperación educativa según lo establecido en el marco regulador de las relaciones entre el estudiante, la entidad colaboradora y la universidad.

En la actualidad, el Máster en Estudios Latinoamericanos tiene firmados convenios con Casa América-Cataluña, Real Academia de Buenas Letras de Barcelona; EDUCO; Asociación Amigos del Uruguay (Casa de Uruguay de Barcelona); Museo Marítimo de Barcelona y Pabellón de la República. Se aportan dichos convenios en fichero formato pdf.

2. INFORMACIÓN PUBLICADA

Al web del centro

La [Facultat de Geografia e Historia](#) trabaja activamente para garantizar la transparencia informativa y facilitar el rendimiento de cuentas; en este sentido, se ha querido mejorar los espacios virtuales de los que disponemos, para presentar toda la información de manera más clara y atractiva.

En la estructura y contenidos de la información pública se han tenido en cuenta los diversos grupos de enteres a los que se dirige:

- En el nuevo portal de [Secretaria](#), tanto los futuros alumnos como el alumnado de las enseñanzas pueden encontrar toda la información referente a trámites administrativos, que pueden necesitar durante su paso por la Facultat, así como los medios necesarios para ponerse en contacto directo con el personal de Secretaria con la finalidad de agilizar el proceso de consultar y proporcionar una información más precisa.
- Para cada enseñanza de grado: [Antropología Social y Cultural](#), [Arqueología](#), [Geografía](#), [Historia](#) e [Historia del Arte](#), podemos encontrar la correspondiente información sobre los objetivos y las competencias docentes, el perfil de acceso y las salidas profesionales. Así como, la información para la matrícula, los planes de estudios, los horarios, las asignaturas con el profesorado, las asignaturas singulares, como el Trabajo de final de Grado y las practicas curriculares externas, etc.
- En el [portal de Másteres](#) encontramos toda la oferta de Másteres oficiales de la Facultat, los horarios de los coordinadores, los planos docentes y toda la información necesaria para realizar los trámites administrativos: las preinscripciones, la matrícula, las convalidaciones de asignaturas, las peticiones de certificados académicos, etc.
- La [web de doctorado](#), contiene toda la información necesaria para los alumnos que quieran realizar cualquiera de nuestros doctorados: [Sociedad y Cultura](#), [Geografía](#), [Planificación Territorial y G. A.](#). Así como, las tesis doctorales depositadas o pendientes de lectura.
- En la web de la facultad se dispone de un espacio web <http://www.ub.edu/facgh/qualitat/index.html> donde se describe el Sistema d'Assegurament de la Qualitat del centre (SAIQU), se hacen públicas las memorias Verificadas, los diversos Informes de Seguimiento de las enseñanzas así como una compilación de los datos de los anteriores cursos.
- La Facultat dispone también de diversos mecanismos de difusión de las noticias y actividades científicas que son de interés para la comunidad universitaria. El [Blog InfoGiH](#), con sus diferentes secciones: Noticias, Actividades, Reportajes, así com el boletín mensual, y las Redes Sociales ([Facebook](#), [Twitter](#), [Youtube](#)), sirven como instrumento de visualización de las noticias y actividades de investigación y difusión que des de los diferentes grupos y colectivos de la Facultat se llevan a cabo. A parte de la mejora en la visualización de las actividades de la Facultat, estas herramientas, facilitan la comunicación y el diálogo con el alumnado, consolidando la pertinencia a la comunidad universitaria y su satisfacción durante la etapa universitaria.

Sociedad: información dirigida a empresas e instituciones de ámbito académico y profesional y otros organismos y/o personas (<http://www.ub.edu/facgh/queoferim/index/secundaria.htm>,

<http://www.ub.edu/facgh/queoferim/index/antics.htm>,
<http://www.ub.edu/facgh/queoferim/index/ocupacio.html>)

Al web de la enseñanza

En esta sección se incluye el listado de enlaces web de la información pública sobre el desarrollo operativo del programa formativo de la enseñanza (planificación operativa del plano de estudios y los indicadores de funcionamiento).

La información pública se ha estructurado de la manera siguiente:

<http://www.ub.edu/estudis/ca/mastersuniversitaris/latinoam/presentacio>

1. [Presentación](#)
2. [Objetivos y Competencias](#)
3. Acceso y admisión
 - 3.1. [Perfil y requisitos de acceso](#)
 - 3.2. [Preinscripción](#)
 - 3.3. [Lista de admitidos](#)
4. Plan de estudios
 - 4.1. [Plan de estudios](#)
 - 4.2. [Reconocimiento de créditos](#)
 - 4.3. [Trabajo de final de máster](#)
5. Metodología docente y sistema de evaluación
 - 5.1. [Organización y metodología docente](#)
 - 5.2. [Sistema de evaluación](#)
6. [Salidas profesionales](#)
7. Apoyo al estudio
 - 7.1. [Becas y ayudas](#)
 - 7.2. [Acciones de apoyo y de orientación](#)
 - 7.3. [Movilidad](#)
8. [Matrícula](#)
9. Calendario, horarios, aulas y evaluación
 - 9.1. [Calendario académico](#)
 - 9.2. [Horarios de clase](#)
 - 9.3. [Evaluación](#)
10. Planes docentes y profesorado
 - 10.1 [Planes docentes](#)
 - 10.2 [Profesorado](#)
11. [Prácticas profesionales](#)
12. [Datos de la enseñanza](#)
13. [Avisos y noticias](#)
14. [Dudas, quejas y sugerencias](#)
15. Enlaces relacionados
 - 15.1 [Vídeo del Máster](#)
 - 15.2 [Becas para cursar un máster universitario](#)
 - 15.3 [Campus Virtual](#)
 - 15.4 [MónUB](#)
 - 15.5 [Ofertas de trabajo](#)
 - 15.6 [Representación del alumnado](#)

MÁSTER DE ESTUDIOS LATINOAMERICANOS
Facultad de Geografía e Historia

Presentación

El máster de Estudios Latinoamericanos ofrece una formación de especialistas en el conocimiento avanzado de las instituciones sociales, económicas, políticas y culturales latinoamericanas que permite ejercer tanto en el ámbito académico como en organismos especializados en América Latina. El máster proporciona una especialización en el conocimiento de marcos teóricos y metodológicos avanzados que dan acceso al doctorado.

Asimismo, el máster ofrece una formación que capacita a los profesionales para aplicar las disciplinas implicadas en actividades vinculadas a los ámbitos de la cultura, la comunicación, el mundo editorial y las ONG.

La temática del máster es de gran interés tanto desde el ámbito de la investigación como del profesional. Las materias que se estudian, de espectro amplio, incluyen las relaciones sociales y políticas de América desde el periodo prehispánico hasta la actualidad, además de los fenómenos económicos y culturales que se han producido y que conforman la realidad latinoamericana.

Datos básicos

- Créditos: 60
- Modalidad de docencia: Presencial
- Especialidades: No
- Complementos de formación: No
- Plazas: 25
- Idioma de impartición: catalán y español
- Precio orientativo: 46,50 euros por crédito (82 euros para estudiantes de fuera de la UE y no residentes en el Estado español). Precios del curso 2015-2016
- Denominación del título que se obtiene: Máster en Estudios Latinoamericanos
- Centro de gestión: Facultad de Geografía e Historia
- Coordinación: HERTXELL TOUS MATA

Enlaces relacionados

- Campus Virtual
- MónUB
- Ofertas de trabajo
- Representación del alumnado

Más información

Facultad de Geografía e Historia
 Secretaría
 Montalegre, 6
 08001 Barcelona
 Teléfono: 934 020 820/821

UNIVERSITAT DE BARCELONA

MÁSTER DE ESTUDIOS LATINOAMERICANOS
Facultad de Geografía e Historia

Objetivos y competencias

Objetivos

El máster de Estudios Latinoamericanos tiene como objetivo el estudio de las realidades actuales de la vida política americana que han generado unas nuevas relaciones sociopolíticas en muchos países de América. El acceso al poder de partidos étnicos, o con enfoques referenciales hacia la participación de grupos con marcada etnicidad, se puede entender a partir de las herramientas que se proporcionan. También se pueden aportar soluciones a los conflictos estancados en el interior de las sociedades latinoamericanas a partir de la comprensión y la visión del estudio de la historia, la literatura y la economía.

Competencias

- Capacidad para utilizar las categorías teóricas y metodológicas principales relativas a la temática abordada en la titulación.
- Conocimiento de los principales repositorios documentales útiles para la (re)construcción de la historia de América Latina contemporánea.
- Capacidad para hacer investigación, vaciado, análisis, elaboración, presentación y defensa de un fenómeno o proceso histórico relativo a la historia de América Latina.
- Capacidad de análisis e interpretación de los documentos coloniales.
- Capacidad para buscar fuentes documentales en los centros y archivos.
- Capacidad para criticar las corrientes historiográficas.
- Capacidad para hacer un análisis crítico de textos literarios del ámbito latinoamericano.
- Conocimientos avanzados sobre las herramientas para llevar a cabo el análisis y la interpretación de las estructuras y dinámicas sociales.
- Conocimientos de los fundamentos de las dinámicas culturales de América Latina.
- Conocimientos teóricos para saber interpretar los fenómenos sociales y culturales que se producen en América Latina.
- Capacidad para utilizar las herramientas teóricas y metodológicas para estudiar la América prehispánica.
- Capacidad para desarrollar mecanismos que permitan la elaboración de una tesis, argumentación y conclusión de textos, artículos, ensayos, monografías sobre los procesos económicos de América Latina.
- Conocimiento para valorar la relevancia sociológica del género y la perspectiva no androcéntrica para analizar los procesos de control e inclusión social.
- Capacidad para identificar los mecanismos que generan y reproducen las desigualdades y discriminaciones hacia las mujeres, en el sistema penal y en los modelos familiares imperantes.

Enlaces relacionados

- Campus Virtual
- MónUB
- Ofertas de trabajo
- Representación del alumnado

Más información

Facultad de Geografía e Historia
 Secretaría
 Montalegre, 6
 08001 Barcelona
 Teléfono: 934 020 820/821

MÁSTER DE ESTUDIOS LATINOAMERICANOS

Facultad de Geografía e Historia

Perfil y requisitos de acceso

Perfil de acceso

Debido al carácter transversal e interdisciplinario del máster, los perfiles de ingreso responden a un amplio patrón. Al máster pueden acceder personas que hayan cursado estudios universitarios de grado o equivalentes relacionados con la historia, las humanidades, las ciencias políticas, la economía o las ciencias de la comunicación.

El máster, además de estar dirigido a titulados para que adquieran una formación avanzada en estudios latinoamericanos, ofrece una especialización para profesionales que desarrollan o han desarrollado actividades en temas afines, tanto en los diversos ámbitos de la Administración pública como en el sector privado, pero que no tienen formación reglada en la materia.

Requisitos generales

De acuerdo con lo establecido en el artículo 16 del Real Decreto 1393/2007, de 29 de octubre, para acceder a los másteres universitarios oficiales, se debe tener uno de los títulos siguientes:

- Título universitario oficial español.
- Título expedido por una institución de educación superior del EEES que faculte en el país de expedición, para acceder a las enseñanzas de máster oficial.
- Título ajeno al EEES. En tal caso, es necesaria la homologación a un título universitario oficial español o bien la comprobación previa (sin homologación) por parte de la Universidad de Barcelona de que los estudios cursados corresponden a una formación equivalente a la de los títulos universitarios oficiales españoles y de que los estudios cursados facultan, en el país que expide el título, para acceder a estudios de máster oficial. La aceptación en un máster oficial no implica, en ningún caso, la homologación del título previo ni el reconocimiento a otros efectos que el de cursar una enseñanza de máster.

Requisitos específicos

Para acceder al máster es necesario:

- poseer un título universitario oficial de diplomatura o licenciatura; o
- poseer un título de grado de los nuevos planes de estudios que se empezaron a implantar a partir del curso 2008-2009.

Presentación

Objetivos y competencias

Acceso y admisión

Perfil y requisitos de acceso

Preinscripción

Plan de estudios

Salidas profesionales

Apoyo al estudio

Planes docentes y profesorado

Dudas, quejas y sugerencias

Enllaços relacionats

- Campus Virtual
- MónUB
- Ofertas de trabajo
- Representación del alumnado

Más información

Facultad de Geografía e Historia
Secretaría
Montalegre, 6
08001 Barcelona
Teléfono: 934 020 820/821

MÁSTER DE ESTUDIOS LATINOAMERICANOS

Facultad de Geografía e Historia

Preinscripción

Calendario de preinscripción

Documentación

Criterios de selección

Resolución

Matrícula

Calendario de preinscripción

Del 2 de febrero al 7 de abril de 2015
Resolución: 17 de abril de 2015

Aviso: En el momento de formalizar la preinscripción en el máster, deberá abonarse una tasa de 30,21 euros. Solo se tendrán en cuenta las solicitudes de preinscripción en las que se acredite el pago de esta tasa. Solo se tramitará la devolución si el máster no se llegara a impartir.

Proceso de preinscripción cerrado

Presentación

Objetivos y competencias

Acceso y admisión

Perfil y requisitos de acceso

Preinscripción

Plan de estudios

Salidas profesionales

Apoyo al estudio

Planes docentes y profesorado

Dudas, quejas y sugerencias

Enllaços relacionats

- Campus Virtual
- MónUB
- Ofertas de trabajo
- Representación del alumnado

Más información

Facultad de Geografía e Historia
Secretaría
Montalegre, 6
08001 Barcelona
Teléfono: 934 020 820/821

MÁSTER DE ESTUDIOS LATINOAMERICANOS
Facultad de Geografía e Historia

Preinscripción

Calendario de preinscripción

Documentación

Criterios de selección

Resolución

Matrícula

Calendario de preinscripción

Del 2 de febrero al 7 de abril de 2015
Resolución: 17 de abril de 2015

Aviso: En el momento de formalizar la preinscripción en el máster, deberá abonarse una tasa de 30,21 euros. Solo se tendrán en cuenta las solicitudes de preinscripción en las que se acredite el pago de esta tasa. Solo se tramitará la devolución si el máster no se llegara a impartir.

Proceso de preinscripción cerrado

- Presentación
- Objetivos y competencias
- **Acceso y admisión**
- Perfil y requisitos de acceso
- **Preinscripción**
- Plan de estudios
- Salidas profesionales
- Apoyo al estudio
- Planes docentes y profesorado
- Dudas, quejas y sugerencias

Enllaços relacionats

- Campus Virtual
- MónUB
- Ofertes de treball
- Representació del alumnat

Més informació

i **Facultad de Geografía e Historia**
Secretaría
Montalegre, 6
08001 Barcelona
Teléfono: 934 020 820/821

MÁSTER D'ESTUDIS LLATINOAMERICANS
Facultat de Geografia i Història

Sortides professionals

El màster pretén possibilitar una formació al final de la qual els estudiants, un cop obtingut el títol, poden accedir a:

- L'obtenció del doctorat.
- L'actuació com a analistes de la realitat sociopolítica, econòmica i cultural d'Amèrica Llatina en institucions públiques i privades.
- L'actuació en àmbits relatius a la comunicació i difusió, en particular al món editorial i multimèdia.

- Presentació
- Objectius i competències
- **Accés i admisió**
- **Pla d'estudis**
- Metodologia docent i sistema d'avaluació
- **Sortides professionals**
- Suport a l'estudi
- Matrícula
- Calendari, horaris, aules i avaluació
- Plans docents i professorat
- Pràctiques curriculars
- Dades de l'ensenyament
- Avisos i notícies
- Dubtes, queixes i suggeriments

Enllaços relacionats

- Campus Virtual
- MónUB
- Ofertes de feina
- Representació de l'alumnat

Més informació

MÀSTER D'ESTUDIS LLATINOAMERICANS
Facultat de Geografia i Història

Dubtes, queixes i suggeriments

El sistema d'assegurament de la qualitat (SAIQU) del centre estableix, mitjançant un seguit de processos, que totes les queixes, dubtes i suggeriments dels usuaris del centre es recullen, analitzen i responen. Els resultats es fan servir per a la presa de decisions i la millora de la qualitat dels seus ensenyaments.

Per aquest motiu, en el termini de 15 dies hàbils des de la presentació, la unitat o l'òrgan responsable resoldrà la queixa o suggeriment i la Secretaria d'Estudiants i Docència remetrà la resposta mitjançant correu electrònic a la persona interessada o, en el cas que no s'hagi pogut resoldre encara, informarà de l'estat del tràmit.

Les queixes no tenen en cap cas la consideració de recurs administratiu i la seva presentació no implica la interrupció dels terminis establerts en la normativa vigent. Per fer una reclamació (que comporta recórrer contra una decisió presa per l'Administració de manera formal) t'has d'adreçar al Deganat de Geografia i Història.

Per poder recollir la teva queixa o suggeriment et demanem que omplis el formulari següent. Les dades de caràcter personal només podran ser utilitzades per complir les finalitats del document, com estableix la LOPD.

Nom *

Cognoms *

Correu electrònic *

Ensenyament *

Tipologia de la comunicació * acadèmic i docent economicoadministratiu
 sobre serveis del campus

Tema *

Motiu de la queixa o suggeriment *

Presentació

Objectius i competències

Accés i admissió

Pla d'estudis

Metodologia docent i sistema d'avaluació

Sortides professionals

Suport a l'estudi

Matrícula

Calendari, horaris, aules i avaluació

Plans docents i professorat

Pràctiques curriculars

Dades de l'ensenyament

Avisos i notícies

Dubtes, queixes i suggeriments

Enllaços relacionats

- Campus Virtual
- MónUB
- Ofertes de feina
- Representació de l'alumnat

Més informació

Facultat de

2.1 Seguimiento y actualización de la información publicada

La Facultad de Geografía e Historia trabaja constantemente para garantizar la transparencia informativa y facilita la rendición de cuentas; en particular se han mejorado los espacios virtuales para presentar toda la información de manera eficaz y atractiva.

Primero, por lo que se refiere a la estructura y contenido de la información pública se han considerado los diversos grupos de interés a los que se dirige el Máster, diferenciando la información genérica ofrecida por la Facultad y por el Máster en Estudios Latinoamericanos.

En relación con la primera, la información alojada en la página web de la Facultad, debemos hacer constar que:

- En el portal y por lo que respecta a la Secretaría, tanto los alumnos del Máster como los futuros alumnos encuentran la información relativa a los trámites administrativos desde la postulación al máster hasta la superación final y obtención de la titulación correspondiente. Paralelamente a la información que se encuentra en la página, personal administrativo de la Secretaría facilita en el horario de oficina correspondiente todas las consultas y trámites en forma personalizada.
- En el portal de oferta de másteres ofrecidos por la Facultad se encuentran todos los másteres oficiales, junto a horario de coordinadores, plan de estudios de la titulación, asignaturas obligatorias y optativas con sus correspondientes planes docentes, profesores responsables de las mismas, además de toda la información específica necesaria para la preinscripción, matrícula, certificados académicos, etc.
- En el portal relativo al doctorado se recoge también la oferta de doctorado; esto es así pues se pretende ofrecer a aquellos estudiantes que habiéndose inscrito en el máster se plantean la posibilidad de cursar estudios de doctorado, la información relativa a los programas vigentes en nuestra Facultad.

- En la misma medida en la página web del centro está alojado un espacio (<http://www.ub.edu/facgh/qualitat/index.html>) en el que se describe el Sistema que asegura la calidad del centro (SAIQU); en el mismo se recogen las memorias verificadas, los informes de seguimiento del máster –como del resto de enseñanzas impartidas en el mismo- así como los datos estadísticos referidas a los cursos académicos pasados.
- La Facultad dispone también de varios mecanismos de difusión de noticias y actividades académicas y científicas de interés para la comunidad universitaria, siendo significativas también la difusión a través de las redes sociales (Facebook, Twitter, Youtube). A través de todos estos mecanismos se pretende visibilizar la actividad desempeñada por el centro, se facilita la comunicación con el alumnado permitiendo la configuración de un sentido de pertenencia a la comunidad universitaria.

En relación con la segunda, la información alojada en la página web del Máster en Estudios Latinoamericanos, hacemos constar que en ella se encuentra:

- La lista de enlaces relativos al desarrollo operativo del programa formativo del Máster (plan de estudios e indicadores de funcionamiento).
- La información pública se ha organizado siguiendo los puntos que se detallan a continuación:
 1. Presentación
 2. Objetivos y competencias
 3. Acceso y admisión: Perfil y requisitos de acceso, preinscripción, lista de admitidos
 4. Plan de estudios recogiendo también el reconocimiento de créditos y los aspectos relativos al TFM
 5. Metodología docente y sistema de evaluación; organización y metodología docente, sistemas de evaluación contemplados
 6. Salidas profesionales
 7. Apoyo al estudio: Becas y ayudas, acciones de apoyo a la investigación, movilidad
 8. Matrícula
 9. Calendario, horarios, aulas y evaluación incluyendo el calendario académico, los horarios de clase, tipo y contenido de la evaluación
 10. Planes docentes y profesorado, punto en el que se recogen los planes docentes correspondientes a las asignaturas ofrecidas y el profesorado encargado de las mismas.
 11. Prácticas curriculares
 12. Datos estadísticos relativos al Máster
 13. Avisos y noticias
 14. Dudas, quejas y sugerencias
 15. Enlaces relacionados con el máster como son, un vídeo del Máster, becas para cursar un máster universitario, el campus virtual como mecanismo de comunicación de los docentes con los alumnos matriculados en las asignaturas del máster, el Món UB, ofertas de trabajo, representación del alumnado.

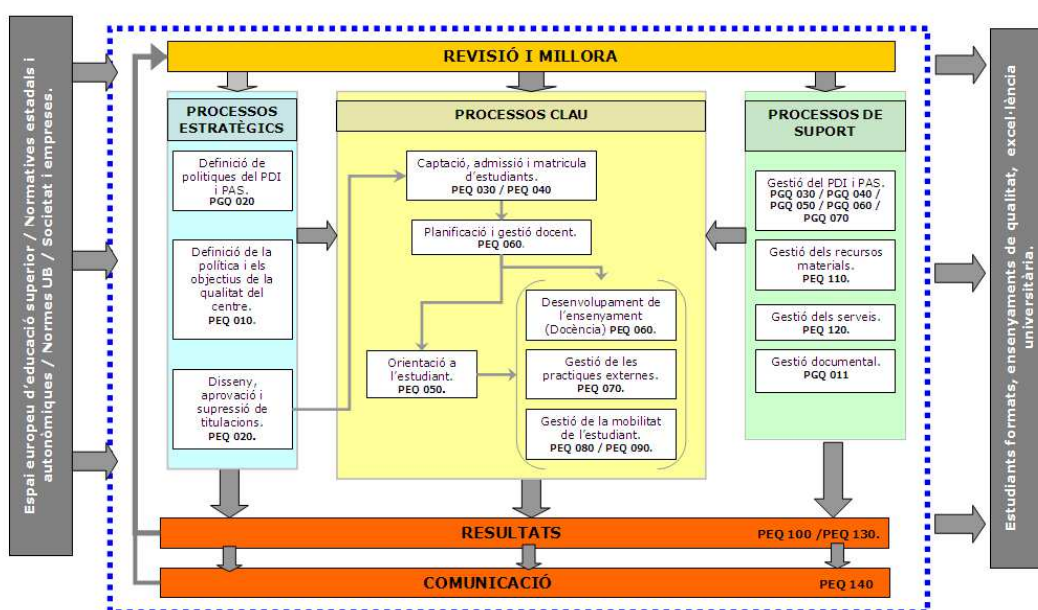
3. ANÁLISIS VALORATIVO DE LA ENSEÑANZA

Análisis de la información y valoración de indicadores

Mediante el SAIQU se ha elaborado el mapa de procesos de cada centro, echo que ha permitido identificar y clasificar cada uno de los procesos clave que intervienen en el programa formativo de la enseñanza. Además, el SAIQU propone el despliegue gradual de un conjunto de indicadores, ligados a los diversos procesos, hasta el momento de la acreditación.

Una de las tareas que ha estado realizando la Comisión de Calidad del centro es desplegar el SAIQU a través del mapa de procesos y sus procedimientos asociados. Así, desde el centro ya se ha reflexionado sobre quién y cómo se ha de realizar la tarea de planificación y evaluación de los diversos procesos.

MAPA DE PROCESOS DEL SAIQU AL CENTRE



La Comisión de Calidad de la Facultad garantiza la implantación y efectividad del sistema de calidad del centro. Debe considerarse que tanto esta comisión como los profesionales encargados de control del sistema trabajan coordinadamente en el diseño y desarrollo del sistema de calidad, así como en la elaboración de la memoria anual del Máster y en el seguimiento correspondiente a las actividades desarrolladas en el mismo para, en primer lugar, garantizar que se evalúan, se analizan y se utilizan los resultados proyectados (tanto en relación al aprendizaje como a la inserción laboral, como a la satisfacción de los estudiantes y colectivos interesados) que permitan tomar las decisiones adecuadas para la mejora constante de la calidad del Máster. En segundo lugar, para supervisar la ejecución real y adecuada de las diversas asignaturas que conforman el plan de estudios del Máster, informando a la sociedad sobre la calidad del mismo. En tercer lugar, garantizar que el Máster en Estudios Latinoamericanos, como el resto de enseñanzas de la Facultad, se hallen en condiciones para superar, con éxito, el proceso de seguimiento y acreditación de las agencias externas según regulado por la correspondiente normativa española y catalana.

La Facultad de Geografía e Historia ha diseñado y certificado en 2008 por AQU Cataluña, un modelo que asegura la calidad de sus enseñanzas, basado, primero, en la planificación estratégica, vinculada a los contratos programa, como instrumento para desarrollar la Política y Objetivos de Calidad. Segundo la organización de la gestión basada en procesos a partir de

los cuales se ha elaborado un mapa de procesos y un catálogo de los principales procesos relacionales con la formación universitaria; la descripción de estos procesos así como la sistematización correspondiente a través de los procedimientos específicos de calidad (PEQ); la elaboración de un cuadro de indicadores con la información relativa a la evolución temporal de los resultados de las actividades que se están realizando; la introducción del rendimiento de cuentas con la publicación de las memorias de verificación, los informes de seguimiento, los informes de acreditación así como los datos e indicadores tanto de los grados como de los máster universitarios impartidos en la Facultad; una revisión interna del sistema a través de la Comisión de Calidad del centro para analizar su adecuación y, si corresponde, proponer un plan de mejora que permita la optimización del Máster.

En este sentido destacamos la utilidad de la existencia de la web de Seguimiento elaborado por las Agencia de Políticas y de Calidad, en la que se encuentran recogidos los indicadores y los datos correspondientes que permiten elaborar la realización de los informes correspondientes.

Por lo que respecta el funcionamiento, el responsable académico del Máster presenta la propuesta de seguimiento y el verifica y cuantas acciones le sean requeridas

Nuestra enseñanza se inició el curso 2009-10, por ello los procesos sometidos a un mayor y más exhaustivo seguimiento son los siguientes:

- Captación, admisión y matrícula de estudiantes (PEQ 040)
- Orientación al estudiante (PEQ 050)
- Planificación y gestión docente (PEQ 060) —el apartado de la publicación de los planos docentes al GRAD, utilización del campus virtual y el trabajo y logro competencial de la enseñanza
- Desarrollo de la enseñanza: Trabajo Final de Máster, Profesorado, Prácticas profesionales (PEQ 070), Movilidad internacional (PEQ 080).
- Gestión de los recursos materiales y servicios (PEQ110 i 120)
- Resultados (PEQ 130) — el apartado de quejas, reclamaciones y sugerencias (PEQ 100) y el apartado de rendimiento académico y satisfacción de los estudiantes.

3.1 Datos sobre el acceso y matrícula

El ingreso al Máster responde a las pautas establecidas por la Facultad de Geografía e Historia de la UB (<http://www.ub.edu/facgh/qualitat/sqq/peqs/PEQ040.pdf>) y las propias fijadas en la Memoria del Máster en Estudios Latinoamericanos.

Acceso y matrícula en el curso 2015-16. De acuerdo con lo señalado en la memoria de verificación, el Máster en Estudios Latinoamericanos ofrecía 25 plazas. Abierto formalmente el termino de preinscripción se llegó a un total de 25 preinscripciones, la cual cosa significa que la preinscripción represento 112,00% respecto al número de plazas ofertadas.

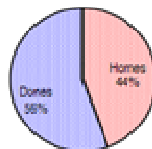
Número de matriculados: 9

La tasa de matriculación respecto a los estudiantes preinscritos fue del (23,14% de los preinscritos). La diferencia entre los alumnos preinscritos y los matriculados es un hecho que es produce, de manera sistemática en todas las titulaciones. En este sentido, es necesario remarcar que, en nuestro caso, dado que el mayor número de solicitudes son de estudiantes extranjeros la previsión del cierre de matrícula depende de factores ajenos al máster, tales com becas, visados de extranjeros y cuestiones económicas. No obstante, el interés del máster se confirma por el nombre de créditos matriculados que de media han sido casi del 100%. Este indicador constituye una buena muestra del éxito en la entrada de estudiantes, demostrando que las acciones de información y difusión son adecuadas.

El curso 2015-16, considerando el sexo y la edad, la mayoría de alumnos fueron mujeres (55,56%) y los hombres representaron un 44,44%. La mayoría de alumnos tenían entre 21 y 25 años (55,56%), es decir, eran alumnos recién graduados o que se habían graduado los años inmediatamente anterior. También cabe señalar que le sigue en número, los alumnos correspondientes a la franja de edad entre 26 y 30 años (44,44%).

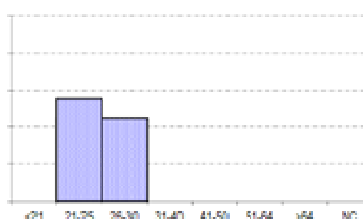
1.1. Sexe

Dones	5	55,56%
Homes	4	44,44%
	9	



1.2. Edat

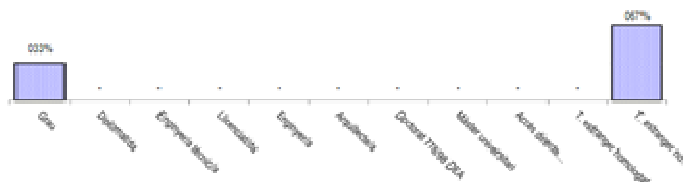
Menys de 21 anys	0	0,00%
Entre 21 i 25 anys	5	55,56%
Entre 26 i 30 anys	4	44,44%
Entre 31 i 40 anys	0	0,00%
Entre 41 i 50 anys	0	0,00%
Entre 51 i 64 anys	0	0,00%
65 o més anys	0	0,00%
No consta	0	0,00%
	9	



El curso 2017-18, cuando los alumnos finalmente matriculados ascienden a 30, se han mantenido los porcentajes anteriores tanto con relación al sexo como a la edad, con ligeras variaciones que aún no han sido elaboradas estadísticamente

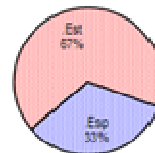
Acceso al enseñamiento

Grau	Mat. Ordinària		Adapt. EEES	
	Nº	%	Nº	%
Diplomatada	-	-	-	-
Enginyeria tècnica	-	-	-	-
Llicenciatura	-	-	-	-
Enginyeria	-	-	-	-
Arquitectura	-	-	-	-
Doctorat 778/98 DEA	-	-	-	-
Màster universitari	-	-	-	-
Accés directe convalidació	-	-	-	-
T. estranger homologat	-	-	-	-
T. estranger no homologat	6	66,67%	6	100,00%
Aïtres	-	-	-	-
Total	9		9	100,00%



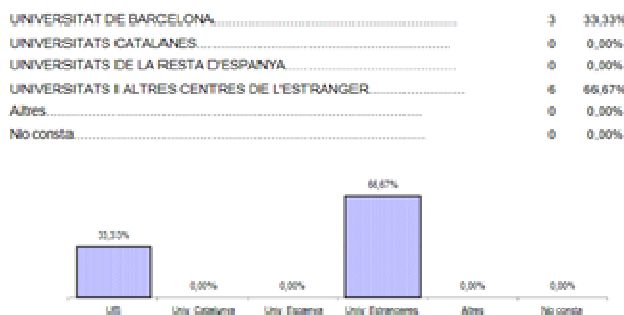
Por lo que se refiere a la procedencia, en el curso 2015-16, la mayoría de los alumnos matriculados provienen de universidades extranjeras (67%) y únicamente el 33% de la Universidad de Barcelona. Este hecho comporta que el perfil de los estudiantes sea muy variado, aspecto que enriquece a los propios estudios. La presencia de alumnos extranjeros (67%) es muy significativa y se distribuye de la siguiente manera:

Unió Europea	2	33,33%
Amèrica del Nord	1	16,67%
Amèrica Central i del Sud	1	16,67%
Altres Països i Territoris d'Àsia	2	33,33%
	6	66,67%



Siempre con relación a la procedencia, en este curso de 2017-18 constatamos que el 52% han realizado sus estudios de Grado en universidades extranjeras: Colombia (2), China (11), Chipre (1), Japón (1) y Alemania (1) y el 48% que han cursado sus estudios en la Universidad de Barcelona. La gráfica correspondiente aún no ha sido elaborada.

Procedencia de los alumnos



En cuanto a la adecuación del perfil planificado y el perfil real de los preinscritos y los matriculados, se observa un buen ajuste. En este sentido cabe señalar que este Máster tiene una marcada vocación interdisciplinar y esto comporta que el perfil de ingreso sea relativamente abierto, pero recomendando una formación previa en titulaciones de las áreas de Humanidades (Historia, Antropología Social, Filología Hispánica, Arqueología, etc.), Ciencias Sociales y Comunicación (Periodismo, sociología, etc.) y Ciencias Económicas, Empresariales.

La comisión del Máster en Estudios Latinoamericanos ha detectado, y puesto en práctica en este curso 2017-18, la conveniencia de que los estudiantes señalen, en su solicitud de admisión, la probable actividad profesional y/o investigadora que pretenden desarrollar.

Finalmente, los alumnos tienen que aportar, obligatoriamente, en el momento de hacer la preinscripción los documentos: título y expediente académico, currículum y exposición de motivos permitiendo así a la comisión la selección de los admitidos. Consideramos que los criterios de selección han resultado eficaces.

Titulaciones de acceso

	Total	Tipus titulació segons via d'accés			
		Dipl. o eq.	Llic. o eq.	Altres	
Altres	6	66,67%	-	-	6
Història	3	33,33%	-	-	3

Créditos matriculados

Por lo que se refiere el curso 2015-16, el 77,77% de los estudiantes matricularon el total de 60 créditos ECTS y presentaron el TFM, obteniendo el título correspondiente. El resto de estudiantes (22,22%), uno de ellos matriculó el máster a tiempo parcial –motivos laborales y económicos- y otro, abandonó el máster dada su incorporación tardía (segundo semestre) y la imposibilidad de seguir en el Máster en Estudios Latinoamericanos tras haber pasado este a ser de carácter bienal.

Por lo que respecta el curso 2017-18, el 90% de los estudiantes han optado por matricular los 60 créditos en un curso académico y el 10% restante no han matriculado el TFM por motivos laborales y prevén su defensa y presentación en la convocatoria extraordinaria de febrero de 2019.

Como colofón, señalar que gracias a la introducción de las mejoras correspondientes en todo el proceso, desde la difusión de la información publicada a través de la página web y las referidas al contenido de la propia titulación como del proceso de solicitud de admisión al máster, preinscripción y matrícula ha permitido que en el curso 2017-18, solicitaron ser admitidos un total de 81 estudiantes, repartidos únicamente en tres periodos de preinscripción puesto que la demanda superaba con creces la oferta. En el primer periodo (1 de febrero al 18 de abril) realizaron la preinscripción 42 personas de las que únicamente fueron admitidas 29; en el segundo periodo (19 de abril al 22 de junio) realizaron la preinscripción 38 personas de las que únicamente fueron admitidas 15; y el tercer periodo (27 de septiembre que se abrió por circunstancias especiales) se realizó 1 preinscripción que fue admitida. De todos ellos, finalmente se han matriculado un total de 30 estudiantes originarios de España (14), Colombia (2), China (11), Chipre (1), Japón (1) y Alemania (1).

3.2 Orientación al estudiante

La Facultad de Geografía e Historia no tiene formalizado un PAT específico de máster, por lo que la orientación al estudiante se desarrolla desde la coordinación del máster y se inicia desde el momento en que el estudiante es admitido. En el momento de su llegada al centro se le asigna un tutor/a, que sigue el currículo del estudiante y que se intensifica en el momento de matricular el TFM, pues este será el encargado de supervisar este trabajo desde el inicio hasta su presentación final. Igualmente, la comisión del máster ha nombrado un tutor general del TFM encargado de dar respuesta a las dudas que puedan presentarse en relación a la elección del tema, disposición de los docentes/tutores, formación de comisiones evaluadoras del TFM.

La información y difusión sobre el contenido del máster se realiza por diversas vías:

- a) La difusión de los Másteres es siempre problemática en nuestros ámbitos, porque el público es muy variado. De todas formas, y a lo largo de todas las ediciones, la facilidad de acceder a partir de las páginas web de la UB, de la Facultad y del Departamento, es el factor más importante páginas web:
<http://www.ub.edu/estudis/ca/mastersuniversitaris/llatinoam/presentacio>
Para reforzar la información del Máster en Estudios Latinoamericanos se creó y se mantiene facebook <https://www.facebook.com/profile.php?id=100009672488296> que gestiona el propio máster manteniendo la información que afecta al estudiante al día.
- b) folletos impresos: otra línea de orientación se basa en la publicación de folletos, en los que se proporciona una información sintética sobre el contenido del máster.
- c) Sesiones informativas con los estudiantes del último año de Grado a la Facultad de Geografía e Historia.
- d) Tutorías personalizadas: desde la Coordinación del máster. Inicialmente se establecen fechas fijas que se mantienen a lo largo del curso con la dedicación de una hora

semanal dedicada a atender a los alumnos por parte de la coordinación (Horario atención a los alumnos de la Dra. Meritxell Tous: lunes de 14h a 15h).

3.3 Planificación y gestión docente

El análisis se desarrolla por la comisión del Máster en Estudios Latinoamericanos en base a los datos proporcionados por la Universidad de Barcelona

<http://www.ub.edu/agenciaqualitat/ca/vsma/master-destudis-llatinoamericans>

Tal y como consta en los datos proporcionados por la Agencia de Calidad, se publicaron los Planes docentes de todas las asignaturas. Todos los planes docentes se adecúan a los contenidos definidos en el documento de “normas reguladores de planes docentes” elaboradas por la UB. Ello ha sido así gracias a las directrices dadas desde la comisión a todo el profesorado para la confección de los planes docentes, y su revisión por parte de la comisión antes de la publicación en la página web de la titulación.

Paralelamente, la coordinación del Máster proporciona al alumnado toda la información relativa a la totalidad de los planes docentes de las asignaturas ofrecidas en la oferta docente de cada curso. La página web del Máster incluye una ficha detallada de datos generales, objetivos, temario, metodología docente, evaluación y fuentes básicas de información; todos los estudiantes del máster, además, acceden a un dossier con toda la documentación necesaria previa a la matrícula.

El Máster en Estudios Latinoamericanos ofreció el curso 2015-16 doce de las asignaturas recogidas en la memoria de verificación. Se mantuvieron desactivadas tres asignaturas (5 créditos ECTS cada una) dos de ellas correspondientes a las materias de *Literatura, identidad y discurso en América Latina (Literaturas, Culturas y Sujetos alternos en América Latina; Lenguas, identidades y discurso en América Latina)* y otra correspondiente a la materia de *América Latina, Diversidad y Dinámicas Culturales (Investigaciones etnográficas sobre culturas indígenas y afroamericanas)*. El objetivo fue mantener el número de créditos planificados y hacer una oferta rotatoria en el sentido de mantener desactivados hasta 10 créditos ECTS cada curso académico en función de las necesidades académico.

Por lo que respecta a la matriculación del número de estudiantes en las asignaturas, se observa un equilibrio en la misma. Tal situación se produjo en el curso 2015-16 y se mantiene en el curso 2017-18.

Resum de la matrícula de màsters per assignatura - Curs 2015/2016

Màster d'origen: **MONOD** Estudis Llatinoamericans

Assignatura			alumnes matriculats		
codi	nom	crèdits	total	al propi màster	a d'altres màsters
571511	Claus per a la Comprensió d'Amèrica	5,00	9	8	1
571512	Estructura Social a Amèrica Llatina: Composició i	5,00	9	9	
571513	Fonts i Historiografia a la Història d'Amèrica	5,00	9	8	1
571514	Línies d'Anàlisi en la Literatura Llatinoamericana	5,00	8	8	
571515	Desenvolupament Econòmic Contemporani d'Amèrica LI	5,00	9	9	
571518	L'Estat Nació a l'Amèrica Llatina Contemporània	5,00	7	6	1
571519	Conflicte i Rebuig de la Colonització	5,00	6	6	
571520	Mons Indígenes	5,00	7	6	1
571522	Dones, Control i Inclusió Social	5,00	1	1	
571523	La Història Econòmica d'Amèrica Llatina a Llarg Te	5,00	7	6	1
571524	Pràctiques Externes	5,00	8	8	
571525	Treball Final de Màster	15,00	7	7	

Llenar las tablas siguientes:

1. Listado de competencias de la titulación

Competencias Básicas
CB1 – Adquisición de marcos de comprensión teórica y metodológica de las disciplinas objeto de estudio
CB2 – Utilización adecuada de categorías conceptuales relativas a los problemas planteados
CB3 – Aprendizaje en la formulación clara de los objetivos generales, específicos, hipótesis de trabajo, desarrollo argumental y conclusión con uso adecuado de las fuentes y la bibliografía
CB4 – Utilización adecuada de la expresión oral y escrita para transmitir el pensamiento científico
CB5 – Adquisición de las habilidades de aprendizaje básicas que permitan seguir las sugerencias y recomendaciones de los profesores y tutores y organizarse para desarrollar su trabajo en forma autónoma
CB6 - Poseer y comprender conocimientos que aporten una base u oportunidad de ser originales en el desarrollo y/o aplicación de ideas, a menudo en un contexto de investigación
CB7 - Que los estudiantes sepan aplicar los conocimientos adquiridos y su capacidad de resolución de problemas en entornos nuevos o poco conocidos dentro de contextos más amplios (o multidisciplinares) relacionados con su área de estudio
CB8 - Que los estudiantes sean capaces de integrar conocimientos y enfrentarse a la complejidad de formular juicios a partir de una información que, siendo incompleta o limitada, incluya reflexiones sobre las responsabilidades sociales y éticas vinculadas a la aplicación de sus conocimientos y juicios
CB9 - Que los estudiantes sepan comunicar sus conclusiones y los conocimientos y razones últimas que las sustentan a públicos especializados y no especializados de un modo claro y sin ambigüedades
CB10 - Que los estudiantes posean las habilidades de aprendizaje que les permitan continuar estudiando de un modo que habrá de ser en gran medida autodirigido o autónomo.
Competencias Generales / Transversales
CG1 – Adquisición de las habilidades necesarias para expresarse correctamente en público.
CG2 – Adquisición de pensamiento propio a partir de análisis y comprensión de fuentes y bibliografía.
CG3 – Uso adecuado de la información según los objetivos previstos por el estudiante en los ámbitos propios de la titulación.
CG4 – Aprendizaje del trabajo en equipo
CG5 – Aprendizaje del necesario rigor, honestidad y calidad del trabajo en el desarrollo del trabajo científico.
CG6 – Adquisición del riesgo y coraje para proponer soluciones novedosas y originales a los problemas planteados en los ámbitos disciplinarios incluidos en el Máster
CG7 - Que los estudiantes sepan desarrollar aportaciones originales en el contexto de la investigación avanzada y /o la aplicación profesional.
Competencias Específicas
CE1 – Utilización de las principales categorías teóricas y metodológicas relativas a la temática abordada en la titulación
CE2 - Adquirir conocimiento de los principales repositorios documentales útiles y necesarios para la (re)construcción de la historia social, política, económica, cultural de América Latina
CE3 – Desarrollar capacidad de búsqueda, vaciado, análisis, elaboración, presentación y defensa de las temáticas contenidas en el ámbito de la titulación
CE4 – Desarrollar capacidad de crítica de las principales corrientes historiográficas, socioeconómicas, culturales de los ámbitos científicos propios de la titulación.
CE5 – Adquirir capacidad de crítica de los textos literarios dentro del ámbito latinoamericano
CE6 – Adquirir conocimientos avanzados de las herramientas útiles para el análisis y la interpretación de las estructuras socioeconómicas americanas
CE7 - Adquirir conocimientos de los fundamentos de las dinámicas culturales de América

CE8 - Tener conocimiento avanzado sobre las herramientas para realizar el análisis y la interpretación de las estructuras y dinámicas sociales

CE9 - Adquirir conocimientos de los fundamentos de las dinámicas culturales de América Latina

CE10 - Adquirir conocimientos teóricos para saber interpretar los fenómenos sociales y culturales que se producen en América

CE11 - Manejar las herramientas teóricas y metodológicas para estudiar la América Prehispánica

CE12 - Tener capacidad y competencias para desarrollar mecanismos que le permitan la elaboración tesis, argumentación y conclusión de textos, artículos, ensayos, monografías sobre los procesos económicos de América Latina

CE13 - Obtener conocimiento para valorar la relevancia sociológica del género y la perspectiva no androcéntrica para analizar los procesos de control e inclusión social América

CE14 - Obtener capacidad para identificar los mecanismos que generan y reproducen las desigualdades y discriminaciones hacia las mujeres, en el sistema penal y en los modelos familiares imperantes

2. Relación de competencias adquiridas y evaluables en las diferentes materias y asignaturas del máster

MATERIAS / ASIGNATURAS VINCULADAS	CB6	CB7	CB8	CB9	CB10	CG1	CG2	CG3	CG4	CG5	CG6	CG7	CE1	CE2	CE3	CE4	CE5	CE6	CE7	CE8	CE9	CE10	CE11	CE12	CE13	CE14
Materia A: Pensar América																										
Claves para la comprensión de América	✓	✓	✓	✓	✓	✓	✓	✓			✓	✓	✓	✓	✓	✓			✓		✓	✓	✓			
Estructura social en América Latina: composición y cambio de las desigualdades	✓	✓	✓	✓	✓	✓	✓	✓			✓	✓	✓	✓	✓			✓		✓	✓	✓			✓	✓
Fuentes e historiografía en la Historia de América	✓	✓	✓	✓	✓	✓	✓	✓			✓	✓	✓	✓	✓	✓			✓		✓	✓	✓			
Líneas de Análisis en la literatura Latinoamericana	✓	✓	✓	✓	✓	✓	✓	✓			✓	✓	✓		✓					✓						
Desarrollo económico contemporáneo de América Latina	✓	✓	✓	✓	✓	✓	✓	✓			✓	✓	✓	✓	✓	✓				✓				✓		
Materia B: Literatura, identidad y discurso en América Latina																										
Lenguas, identidades y discursos en América Latina	✓		✓			✓	✓	✓			✓	✓	✓		✓				✓							
Literaturas, culturas y sujetos alternos en América Latina	✓	✓				✓	✓	✓			✓	✓	✓		✓			✓								
Materia C: América en su historia																										
El Estado-Nación en la América Latina contemporánea	✓	✓	✓			✓	✓	✓			✓	✓		✓	✓				✓	✓		✓				
Conflicto y rechazo a la colonización	✓	✓	✓			✓	✓	✓			✓	✓	✓	✓	✓	✓			✓	✓		✓				
Materia D: América Latina, diversidad y dinámicas culturales																										
Mundos indígenas	✓	✓	✓			✓	✓	✓			✓	✓	✓		✓				✓	✓	✓					
Investigaciones etnográficas sobre culturas indígenas y afroamericanas	✓	✓	✓			✓	✓	✓			✓	✓	✓		✓	✓				✓	✓					
Materia E: Visiones de América desde las Ciencias Sociales																										
Mujeres, control e inclusión social	✓	✓	✓			✓	✓	✓	✓				✓	✓					✓		✓	✓			✓	✓
La historia económica de América Latina en el largo plazo	✓	✓	✓			✓	✓	✓	✓				✓	✓	✓									✓		
Prácticas profesionales																										
Prácticas profesionales		✓	✓		✓		✓	✓	✓	✓	✓		✓							✓	✓	✓				
Trabajo Final de Máster																										
Trabajo Final de Máster		✓	✓	✓	✓	✓	✓	✓	✓	✓			✓	✓	✓			✓	✓	✓	✓	✓	✓	✓		

Los planes docentes elaborados y publicados recogen los contenidos básicos definidos en el documento de normas reguladoras de planes docentes con lo que el alumno dispone de la

información necesaria sobre el desarrollo, objetivos, metodología y formas de evaluación de las respectivas asignaturas.

Por lo que se refiere al rendimiento académico de los estudiantes matriculados en el curso 2015-16, último año en que se desarrolló el máster dado su carácter bienal, permiten señalar que el rendimiento académico fue muy satisfactorio pues el 100% de los estudiantes superó con éxito todas las asignaturas matriculadas.

Las razones de este resultado fueron, primero, la atención individualizada del alumnado y de una labor de tutoría del profesorado ajustada a la diversidad de estudiantes que tuvo y tiene el máster. Segundo, la evaluación continua y la programación de trabajos de curso como vía para la evaluación que permitió, y permite al entender de la comisión del máster, seguir el rendimiento de los estudiantes e introducir las mejoras pertinentes en el caso que alguno de ellos obtenga resultados menos satisfactorios en las fases iniciales de la evaluación.

La tasa de alumnos de No Presentados y Suspendidos en el curso 2015-16 fue de 0; por el contrario, contamos con el abandono de uno de los estudiantes.

El éxito conseguido en el pasado, esperamos que continúe en el presente curso académico 2017-18 dado que se mantienen los supuestos señalados anteriormente y, además, se han introducido mejoras en el contenido de varios de los planes docentes y prácticas profesionales.

Curso 2015-16

ECTS / EST - Ratio de créditos matriculados entre el total de estudiantes	53,33 créditos
Porcentaje de estudiantes repetidores	-
Tasa de eficiencia	88,54%
Duración media de los estudios	1,12 cursos
Número total de estudiantes matriculados	9
Número de graduados	7

3.4 Prácticas profesionales

La actividad profesional de los alumnos se realiza en las prácticas curriculares correspondientes y en la realización del TFM.

Por lo que se refiere a la primera, se trata que los estudiantes apliquen y complementen conocimientos adquiridos durante la formación académica a través de diversos instrumentos – lectura y vaciado de documentación varia y correspondiente catalogación, preparación de informes técnicos científicos, descripción y análisis de objetos de cultura material y correspondiente catalogación- que les permiten, además, aprehender conocimientos prácticos relativos a la confección de bases de datos, fichado y vaciado de repositorios documentales sean textos escritos, visuales u objetos de cultura material; realizar informes y diagnósticos sobre hechos, procesos, actividades a desarrollar en los diversos ámbitos profesionales en que desarrollan las prácticas.

Las Prácticas profesionales son una actividad con carácter formativo que ha permitido a los estudiantes tanto aplicar y complementar los conocimientos adquiridos durante la formación académica como favorecer la adquisición de competencias que los prepare para el ejercicio de las actividades profesionales señaladas en otros acápites.

A partir del establecimiento de convenios marcos con las diversas instituciones públicas y privadas señalados en otros apartados, la coordinadora de la asignatura convocó a los estudiantes a quienes se informó de los centros ofrecidos para las prácticas, las actividades a desarrollar en los mismos, los posibles horarios, el período de realización, los resultados a conseguir y los tutores académicos responsables. A partir de esta información y según preferencias de los alumnos se asignaron todas las plazas acordadas. Fue entonces cuando se

podieron suscribir los convenios de cooperación educativa de las prácticas curriculares según lo establecido en el marco regulador de las relaciones entre el estudiante, la entidad colaboradora y la universidad.

Las prácticas curriculares desarrolladas el último curso en que se ofreció el máster (2015-16) se realizaron en Casa América-Cataluña, Real Academia de Buenas Letras de Barcelona; EDUCO, Asociación Amigos del Uruguay (Casa de Uruguay de Barcelona) y Museo Marítimo de Barcelona.

El desarrollo de estas prácticas (con un total de 150h) ha sido supervisado por los profesionales de las entidades colaboradoras (tutores externos) y por el profesorado de la Facultad (tutores académicos). Los resultados obtenidos fueron excelentes como así lo acreditan los informes realizados por los tutores externos, por los tutores académicos del Máster y por las comunicaciones de los propios estudiantes. El total de estudiantes matriculados en las prácticas curriculares fue de 8; de ellos, 2 obtuvieron la nota máxima de 10 y los restantes 6 estudiantes obtuvieron la calificación de 9 puntos.

El mantenimiento de estas prácticas profesionales es posible por la vigencia de convenios marco con instituciones públicas y privadas que ofrecen espacio adecuado para que los estudiantes, en función de sus intereses y tras la correspondiente tutorización por parte de los tutores académicos del Máster, puedan llevar a la práctica los conocimientos teóricos y metodológicos adquiridos en las diversas asignaturas. Por lo que se refiere al actual curso académico 2017-18, las 5 instituciones ofrecidas en el curso 2015-16 para el desarrollo de dichas prácticas, se han elevado este curso académico a 6 con la incorporación del Pabellón de la República, que cuenta con un importante fondo documental referido a América.

En la actualidad el número de convenios establecido permite responder satisfactoriamente la demanda de los estudiantes interesados sea en desarrollar actividad profesional. Sin embargo, la Comisión de Máster está empeñado en mantener la mejora de las Prácticas profesionales aumentando en la medida de lo posible el número de convenios con instituciones.

3.5 Movilitat internacional

En el pasado (curso 2015-16), los estudiantes extranjeros no procedían de ningún programa de movilidad salvo una estudiante originaria de Polonia que se incorporó al Máster de Estudios Latinoamericanos a través del programa Erasmus Mundus, cursando un total de 5 asignaturas (25 créditos).

La conveniencia de mejorar la movilidad internacional que afecte tanto a los estudiantes matriculados en el Máster en Estudios Latinoamericanos, como a los inscritos en los diversos másteres existentes en el espacio universitario europeo ha provocado que la comisión del primero haya reforzado la difusión pública del mismo en la red. Sin embargo, atendiendo al origen de las solicitudes de admisión al Máster –mayoritariamente procedentes del exterior- y a que los 60 créditos requeridos para la obtención de la titulación se realizan en un curso académico, los estudiantes matriculados en nuestro Máster están mayoritariamente interesados en desarrollar una estadía completa en la Universidad de Barcelona. La mejora, probablemente, puede pasar por captar interés de estudiantes matriculados en másteres con una oferta de 80 o 120 créditos, que necesariamente se desarrollan en tres o cuatro semestres.

3.6 Trabajo final de Máster

La Comisión del Máster en Estudios Latinoamericanos es la encargada de plantear las problemáticas a trabajar específicas de la titulación a partir de los repositorios documentales específicos existentes en Barcelona y los repositorios digitales que facilita la red. Igualmente es la que designa los/as profesores/as encargados de dirigir los TFM corresponde a la citada

comisión, atendiendo por un lado a la problemática de trabajo escogida por el estudiante y por otro a las líneas de investigación de los docentes del máster que permite escoger al docente más adecuado para la dirección del TFM.

La valoración final del TFM que se obtiene a partir de la suma de la nota otorgada por el director/a del trabajo (70%) y la nota otorgada por la comisión evaluadora a la presentación y defensa del mismo (30%).

Ver anexo 1 “Ficha Trabajo final de Máster”.

3.7 Profesorado

El profesorado del Máster en Estudios Latinoamericanos está adscrito a diversos departamentos correspondientes a varias Facultades de la Universidad de Barcelona. Contamos con docentes adscritos al área de Historia de América, actualmente formando parte del Departamento de Historia y Arqueología (Facultad de Geografía e Historia); el Departamento Historia Económica, Instituciones, Política y Economía Mundial (Facultad de Economía y Empresa); el Departamento de Sociología (Facultad de Economía y Empresa); el Departamento de Filología Hispánica, Teoría de la Literatura y Comunicación (Facultad de Filología); y el Departamento de Lenguas y Literaturas Modernas y de Estudios Ingleses (Facultad de Filología). Todos los docentes que imparten las asignaturas ofrecidas en el Máster ven reconocida la docencia por sus respectivos departamentos.

El Máster en Estudios Latinoamericanos contó en el curso 2015-16 con un total de 11 profesores, todos doctores; la docencia ejercida por ellos tanto en las asignaturas de la titulación como en la dirección de los TFM estuvo directamente relacionada con las líneas de investigación prioritarias desarrolladas por cada uno de ellos, como se verifica en sus curriculum vitae. En el presente curso de 2017-18, el total de profesores implicados en el Máster es de 13. Los docentes, doctores todos ellos y con amplia experiencia docente e investigadora –ver datos correspondientes en los informes correspondientes- son 1 profesor catedrático, 5 profesores titulares, 5 profesores agregados y 2 profesores Asociados.

La Comisión del Máster en Estudios Latinoamericanos, consciente de la importancia de implementar una formación coherente y adecuada convoca regularmente a sus docentes a diversas reuniones para el diseño de los planes docentes de las asignaturas ofrecidas, así como de los mejores sistemas de aprendizaje y evaluación de los mismos. Resultado de tales reuniones han sido los planes docentes ofrecidos en la actualidad y alojados en la página web del Máster. Somos conscientes que la práctica docente está sometida a constante reevaluación para adecuarse a la tipología de los estudiantes, a los cambios en los contenidos y, por ende, todos los docentes implicados introducen mejoras destinadas al logro de los objetivos señalados y destinados a la formación exitosa de los estudiantes que cursan la titulación del Máster en Estudios Latinoamericanos.

Profesorado del Máster en Curso 2015-16

Catedráticos	1	9.09%
Profesores Titulares	3	27.27%
Agregados	2	18,18%
Agregados interinos	3	27.27%
Asociados	1	9.09%
Beatriu de Pinós	1	9.09%

Las variaciones entre los porcentajes de profesores con disponibilidad para impartir docencia en el máster prevista en la memoria de Verificación, y la distribución resultante para el curso 2015-16 es el resultado de la carga docente atribuida a cada profesor por los respectivos

directores de departamento en función de las necesidades de los departamentos y de los PDA de los profesores.

Profesorado del Máster en Curso 2017-18.

Catedráticos	1	7,69%
Profesores Titulares	5	38,46%
Profesores Agregados	5	38,46%
Profesores Asociados	2	15,38%

La capacidad docente de los profesores está acreditada por el reconocimiento correspondiente. Por lo que se refiere al actual curso 2017-18, el total de los 11 profesores permanentes cuentan con: 91 trienios, 27 tramos de investigación y 37 tramos de docencia. En cuanto a los profesores no permanentes cuentan con: 3 trienios y una contrastada docencia en diferentes universidades latinoamericanas.

La docencia que tiene asignada el profesorado se adecúa al perfil de formación e investigación que se ve acreditada en su curriculum: todos ellos forman parte de grupos de investigación consolidados y 2 son investigadores principales de los mismos.

3.8 Gestión de los recursos materiales y servicios

Las asignaturas se imparten en la Facultad de Geografía e Historia (UB) y en la Facultad de Economía y Empresa (curso 2015-16) y [para el curso actual en su totalidad en la Facultad de Geografía e Historia \(UB\)](#). Las sesiones (clases magistrales, sesiones teórico-prácticas, seminarios) se imparten en las aulas designadas por los organismos rectores de las respectivas Facultades. El Máster en Estudios Latinoamericanos dispone del uso de tales aulas a lo largo de todo el curso académico.

Para las sesiones extraordinarias, con profesores invitados especialistas en materias concretas y abiertas a todos los alumnos del máster, se destinan aulas asignadas por las autoridades de la Facultad y del Máster.

Las aulas utilizadas para la impartición del Máster disponen de ordenador, videoprojector, amplificador, altavoces y sistema de acceso a internet, que son utilizados habitualmente en las diversas asignaturas.

3.9 Resultados

3.9.1 Quejas, reclamaciones y sugerencias

Más allá de los trámites administrativos, la Comisión del Máster de Estudios Latinoamericanos es la encargada de supervisar el buen funcionamiento de la titulación. Los alumnos tienen los canales fijados por la Universidad de Barcelona, la Facultad de Geografía e Historia y la citada Comisión para expresar todo tipo de queja, reclamación y sugerencia, ya en el ámbito administrativo, ya en el académico.

En el pasado, las principales quejas recibidas fueron las relativas al funcionamiento de la web. Su resolución ha sido posible por las gestiones realizadas por la Comisión del Máster ante la Facultad de Geografía e Historia y la Universidad de Barcelona.

3.9.2 Satisfacción del alumnado con la acción docente y la planificación de asignaturas

Es práctica habitual en esta última década el medir la satisfacción del alumnado con la acción docente y la planificación de asignaturas a partir del sistema de encuestas de opinión, siempre optativas y de carácter anónimo realizadas por la Universidad de Barcelona [<http://www.ub.edu/gtr/enquestes.html>]. Sin embargo, en el curso 2015-16, último año en que se realizó el máster, ningún estudiante realizó la encuesta pues ninguno encontró en el sistema la vía adecuada para señalar su conformidad o rechazo a la implementación del plan, no obstante, los docentes señalaran la conveniencia de realizar dichas encuestas. Encuestas que, dicho sea de paso, estaban diseñadas en catalán y, por ende, eran incomprensibles para la mayoría de estudiantes del Máster que tiene en el castellano el idioma a utilizar en la docencia. Contrariamente, en el pasado, esa reflexión sobre la mayor o menor satisfacción del alumnado se hizo de manera no formal a través de reuniones de los estudiantes con la comisión del máster y también con algunos de los docentes del mismo.

Sin embargo, la comisión del Máster en Estudios Latinoamericanos, tras considerar la conveniencia de disponer de un sistema formal que permita medir el grado de satisfacción del plan de estudios y de las diversas asignaturas impartidas en la titulación se ha planteado incluir, a través del campus virtual, la conveniencia de que en cada una de las asignaturas del plan de estudios se incluya como tarea obligatoria la realización de una encuesta cuyas preguntas, en castellano, serían compartidas por todas las asignaturas.

Por último, y aunque no sea representativo, nos consta que varios de los estudiantes que superaron con éxito el Máster en el curso 2015-16 han obtenido empleos en organismos públicos –uno de ellos-, en instituciones privadas –dos de ellos- y becas de formación de personal investigador para la realización del doctorado –uno de ellos-.

3.9.3 Rendimiento académico

Los datos facilitados por la Facultad de Geografía e Historia de la Universidad de Barcelona para el curso 2015-16, último año en que se desarrolló el máster dado su carácter bienal permiten señalar que el rendimiento académico fue muy satisfactorio pues el 100% de los estudiantes superó con éxito todas las asignaturas matriculadas.

Las razones de este resultado fueron, primero, la atención individualizada del alumnado y de una labor de tutoría del profesorado ajustada a la diversidad de estudiantes que tuvo y tiene el máster. Segundo, la evaluación continua y la programación de trabajos de curso como vía para la evaluación que permitió, y permite al entender de la comisión del máster, seguir el rendimiento de los estudiantes e introducir las mejoras pertinentes en el caso que alguno de ellos obtenga resultados menos satisfactorios en las fases iniciales de la evaluación.

La tasa de alumnos de No Presentados y Suspendidos en el curso 2015-16 fue de 0; por el contrario, contamos con el abandono de una de las estudiantes.

El éxito conseguido en el pasado, esperamos que continúe en el presente curso académico 2017-18 dado que se mantienen los supuestos señalados anteriormente y, además, se han introducido mejoras en el contenido de varios de los planes docentes y prácticas curriculares.

El resumen de las asignaturas aprobadas, suspendidas y no presentadas en el curso 2015-16 es el siguiente:

	Sus	Apr	Not	Exc	M. Honor	Total Mat.	T. Éxito	T. Rendimiento	T. NP
Obligatorias	0	1	24	16	1	42	100%	100%	0
		0,42%	57,14%	38,09%	0,42%				
Optativas	0	1	14	8	2	25	100%	100%	0
		4%	56%	32%	8%				
TFM		0	5	1	1	7	100%	100%	0

	0	0	71,42%	14,28%	14,28%				
Prácticas Prof.	0	0	0	7	0	7	100%	100%	0
Total curso	0		43	32	4	81	100%	100%	0

4. Propuesta de mejora

4.1 Diseño, implementación y seguimiento de las acciones de mejora

El proceso de diseño, implementación y seguimiento del Máster, como de todas las enseñanzas de la Facultad de Geografía e Historia, sigue los planteamientos contenidos en el SAIQU que permitan analizar la consecución de los objetivos relativos a la formación de los estudiantes y la superación con éxito del Máster. Efectivamente, la comisión del Máster arriba citada evalúa periódicamente la implementación del mismo a través de los mecanismos arbitrados al efecto por la Facultad; en la misma medida, de acuerdo con los principios de calidad y transparencia, la Facultad ha establecido los procedimientos adecuados para publicar la información actualizada, imparcial y objetiva de la titulación y dirigida a los interesados. En este sentido, el Máster de Estudios Latinoamericanos dispone de una página web en la plataforma ofrecida por la Facultad de Geografía e Historia y la Universidad de Barcelona que permite asegurar el seguimiento adecuado de la titulación.

4.2 Propuestas de mejora que se derivan de la valoración que se hace del desarrollo de la titulación, incluyendo todas las propuestas de modificación y plan de seguimiento.

La Comisión de Calidad de la Facultad garantiza la implantación y efectividad del sistema de calidad del centro. Debe considerarse que tanto esta comisión como los profesionales encargados de control del sistema trabajan coordinadamente en el diseño y desarrollo del sistema de calidad, así como en la elaboración de la memoria anual del Máster y en el seguimiento correspondiente a las actividades desarrolladas en el mismo para, en primer lugar, garantizar que se evalúan, se analizan y se utilizan los resultados proyectados (tanto en relación al aprendizaje como a la inserción laboral, como a la satisfacción de los estudiantes y colectivos interesados) que permitan tomar las decisiones adecuadas para la mejora constante de la calidad del Máster. En segundo lugar, para supervisar la ejecución real y adecuada de las diversas asignaturas que conforman el plan de estudios del Máster, informando a la sociedad sobre la calidad del mismo. En tercer lugar, garantizar que el Máster en Estudios Latinoamericanos, como el resto de enseñanzas de la Facultad, se hallen en condiciones para superar, con éxito, el proceso de seguimiento y acreditación de las agencias externas según regulado por la correspondiente normativa española y catalana.

La Facultad de Geografía e Historia ha diseñado y certificado en 2008 por AQU Cataluña, un modelo que asegura la calidad de sus enseñanzas, basado, primero, en la planificación estratégica, vinculada a los contratos programa, como instrumento para desarrollar la Política y Objetivos de Calidad. Segundo la organización de la gestión basada en procesos a partir de los cuales se ha elaborado un mapa de procesos y un catálogo de los principales procesos relacionales con la formación universitaria; la descripción de estos procesos así como la sistematización correspondiente a través de los procedimientos específicos de calidad (PEQ); la elaboración de un cuadro de indicadores con la información relativa a la evolución temporal de los resultados de las actividades que se están realizando; la introducción del rendimiento de cuentas con la publicación de las memorias de verificación, los informes de seguimiento, los informes de acreditación así como los datos e indicadores tanto de los grados como de los máster universitarios impartidos en la Facultad; una revisión interna del sistema a través de la Comisión de Calidad del centro para analizar su adecuación y, si corresponde, proponer un

plan de mejora que permita la optimización del Máster. En este sentido destacamos la utilidad de la existencia de la web de Seguimiento elaborado por las Agencia de Políticas y de Calidad, en la que se encuentran recogidos los indicadores y los datos correspondientes que permiten elaborar la realización de los informes correspondientes.

Por lo que respecta el funcionamiento, el responsable académico del Máster presenta la propuesta de seguimiento y el verifica y cuantas acciones le sean requeridas por las autoridades competentes. Dicha propuesta es sometida a la consideración ya de la Comisión Académica de Másteres de la Facultad, ya de la Comisión de Calidad de la misma para que sea revisada y, si procede, aprobada.

En relación con el Plan de mejoras de la titulación, la Comisión del Máster en Estudios Latinoamericanos:

- Ha asegurado la revisión periódica de los procesos a través del SAIQU (<http://www.ub.edu/facgh/qualitat/index.html>) facilitando así el seguimiento por parte de la comisión de calidad del centro de los indicadores requeridos para el seguimiento, verificación y acreditación de la titulación
- Ha revisado la adscripción de las competencias de las diversas materias, vinculando algunas competencias específicas a las incluidas en el TFM y a las prácticas curriculares que, siguiendo las recomendaciones sugeridas por la comisión de seguimiento, ha cambiado su denominación.
- Ha establecido convenios marco para la realización de dichas prácticas curriculares con las instituciones: Pabellón de la República, la Casa América-Catalunya, la Real Acadèmia de Bones lletres, el Museo Marítimo de Barcelona, EDUCO y la Casa de Uruguay de Barcelona. Dichos convenios se renuevan anualmente en función de los/as estudiantes matriculados en la asignatura.
- Ha incorporado las aclaraciones correspondientes al proceso de desarrollo, supervisión y evaluación del TFM en el apartado correspondiente a dicha materia.
- Ha solucionado los problemas de difusión pública del Máster a través de las vías que ofrece la web y Facebook.
- Ha introducido todas las informaciones relativas a planes docentes de la titulación, profesorado, aulario y tutorías para el seguimiento de los estudiantes.

Ha resuelto también el sistema de adjudicación y seguimiento de los TFM

En síntesis, las propuestas de mejora que se derivan de la valoración del desarrollo del máster durante el curso 2015-16 son, básicamente, los cambios de funcionamiento que no representan una modificación por AQU y están relacionadas con mejorar los medios de captación de estudiantes, y con agilizar y / o mejorar aspectos internos del funcionamiento del máser.

Hay que diferenciar entre los tres tipos de cambios / modificaciones que se explicitan a continuación:

- 1.** Propuestas de mejora que representan pequeños cambios del funcionamiento de la titulación de aspectos que no quedan recogidos en la memoria verificada.
- 2.** Modificaciones no sustanciales*: cambios que mejoran el título y que la universidad puede implantar como resultado del proceso de seguimiento. Estos cambios se recogen en los informes de seguimiento y se incorporan en la memoria del título cuando se tenga que someter a un proceso de modificación / actualización.
- 3.** Modificaciones sustanciales autorizables*: son aquellos cambios que afectan a la estructura del título, pero no suponen un cambio en su naturaleza y objetivos. Estos cambios se solicitan a través del proceso de modificación.

* En el documento de AQU Catalunya "Procesos para la comunicación y / o evaluación de las modificaciones introducidas en los títulos universitarios de grado y máster". Se especifican las modificaciones a que se puede someter un título universitario y la clasificación de estas modificaciones según su tipología (no sustancial y sustanciales autorizables o no autorizables)

Atención: Las enseñanzas que pidieron modificaciones no sustanciales y sustanciales autorizables y estuvieron aprobadas por la CACG y los que presentan modificaciones el curso 15-16 deben aparecer reflejadas en la tabla de mejoras del informe de seguimiento.

<i>Diagnóstico</i>	<i>Identificaciones de las causas que generan el punto débil diagnosticado</i>	<i>Objetivos para cumplir</i>	<i>Acciones de mejora propuestas. Tareas.</i>	<i>Código de la acción de mejora</i>	<i>Responsable</i>	<i>Términos. Calendario de implantación</i>	<i>Carácter de la mejora (1,2 o 3)*</i>	<i>Indicadores de seguimiento de la acción de mejora</i>	<i>Estado propuesto a de modificación (4,5,6)</i>
Es necesario actualizar la web	Dificultades para acceder a la web	Gestión eficaz de la web y mejora de los contenidos	Agilizar la actualización e implementarla con Nuevos contenidos	1	Departament Història i Arqueologia	2016-2017	1	Web	4
Mejoras en la difusión	Poca actividad en Internet	Aparición en diferentes lugares de las redes	Actividad de difusión en internet	1	Comisión del máster	2016-2017	1	Web	4
Mejoras en la presentación del master	Pocos actos y reuniones científicas de presentación	Actividades de presentación del máster y de los resultados	Conferencia inaugural Coloquios de estudiantes	1	Comisión del máster	2016-2017	1	Número de actos y reuniones científicas	4
Ampliación de la cartera de organizaciones, entidades y organismos para desarrollar las prácticas profesionales	Existen posibilidades no exploradas ni agotadas: instituciones con las que todavía no tenemos convenio	Cartera ampliada y definición del tipo de prácticas para cada institución	Establecimiento de convenios	1	Comisión del máster	2016-2017	2	Número de convenios	4
Implementación de la participación de estudiantes en los ámbitos de la investigación	Poca participación en ámbitos de difusión de la investigación	Publicaciones de estudiantes: web, revistas, etc.	Artículos	1	Sección de Historia de América	2016-2018	1	Artículos publicados	4

- (1) propuesta de mejora que no contempla AQU en sus documentos sobre "Procesos para la comunicación y / o evaluación de las modificaciones introducidas en los títulos universitarios de grado y máster".
- (2) *Requiere una modificación no substancial.*
- (3) *Requiere una modificación substancial autorizable*
- (4) *Pendiente de implementar*
- (5) *En proceso de implementación.*
- (6) *Implementada*

4.3 Seguimiento de las acciones de mejora de los cursos 09/10, 10/11 ,11/12, 12/13, 13-14

Aquellas enseñanzas que realizaron informe de seguimiento los cursos anteriores e hicieron propuestas de mejora que no fueron implementadas durante los cursos siguientes deben continuar haciendo un seguimiento de las mismas hasta su total cumplimiento.

Las enseñanzas que hicieron informe de seguimiento el curso 13/14 deben hacer un seguimiento de todas las acciones de mejora que se propusieron en este informe.

Propuesta de mejora (10-11)	Estado de la propuesta de modificación (4,5,6)	Observaciones
Información pública		
Revisión y renovación de los contenidos de la web de la enseñanza para incorporar la propuesta de modificación de la titulación	6	
Nueva programación de asignaturas para que sea más coherente y recalque las partes más positivas del master.	6	
Captación, admisión y matrícula de estudiantes (PEQ 030)		
Hacer una propuesta más atractiva para los estudiantes de nuestra facultad.	5	Se implantará en el curso 2017-18
Planificación y gestión docente (PEQ 060)		
Acciones para promover un incremento en la participación de los estudiantes en las encuestas de satisfacción sobre la titulación.	5	Se ha informado reiteradamente a través de correos electrónicos. Los resultados han sido negativos
Nueva programación de asignaturas para que sea más coherente y recalque las partes más positivas del máster. Publicación de la totalidad de los planes docentes de las asignaturas ofertadas.	6	
Gestión de las prácticas externas (PEQ 070)		
Gestión de la movilidad del estudiante (PEQ 080)		
Trabajo Final de Máster		
Mejora del sistema de tutorías para facilitar a los estudiantes el trabajo de fin de máster.	5	Se implantará en el curso 2017-18
Profesorado		

Quejas, reclamaciones y sugerencias (PEQ 100)		
Buzón en la web para los estudiantes	4	Se implantará en el curso 2017-18
Resultados (PEQ 130) —el apartado de rendimiento académico y de satisfacción de los estudiantes		
Acciones para promover un incremento en la participación de los estudiantes en las encuestas de satisfacción sobre la titulación.	5	Se ha informado reiteradamente a través de correos electrónicos. Los resultados han sido negativos

- (4) *Pendiente implementar*
(5) *En proceso de implementación.*
(6) *Implementada*

La Comisión del Máster en Estudios Latinoamericanos ha introducido las acciones de mejora señaladas en los diversos apartados aquí incluidos, y analizado el impacto que estas mejoras han tenido en la actualidad:

- Ha constatado la amplia difusión que ha tenido el máster este curso 2017-18, al que solicitaron su admisión un total de 81 estudiantes, repartidos únicamente en tres períodos de preinscripción puesto que la demanda superaba con creces la oferta. En el primer período (1 de febrero al 18 de abril) realizaron la preinscripción 42 personas de las que únicamente fueron admitidas 29; en el segundo período (19 de abril al 22 d junio) realizaron la preinscripción 38 personas de las que únicamente fueron admitidas 15; y el tercer periodo (27 de septiembre que se abrió por circunstancias especiales) se realizó 1 preinscripción que fue admitida. De todos ellos, finalmente se han matriculado un total de 30 estudiantes originarios de España (14), Colombia (2), China (11), Chipre (1), Japón (1) y Alemania (1).
- Ha introducido las mejoras requeridas por la comisión evaluadora del Máster relativas al contenido de la titulación, difusión pública de la misma, seguimiento de la docencia y prácticas curriculares de los estudiantes matriculados a través de las correspondientes tutorías de los docentes del máster, las encuestas anónimas en que aquellos valoran la implementación de la docencia teórico-práctica recibida, la atención prestada por los docentes en el seguimiento de los estudiantes, la consecución de los objetivos planteados por cada una de las asignaturas y de la titulación en su conjunto.

5. EL SISTEMA DE ASEGURAMIENTO INTERNO DE LA CALIDAD (SAIQU) COMO HERRAMIENTA PARA EL SEGUIMIENTO DE LAS TITULACIONES DEL CENTRO

La Junta de Facultad de Geografía e Historia quiere ratificar su voluntad de alcanzar los máximos niveles de calidad y de excelencia en todas las actividades que desarrolla el centro y, para ello, encomienda a la Comisión de Calidad del Centro que sea garante del cumplimiento de los requisitos y procedimientos de garantía interna de calidad (SAIQU).

El sistema de calidad de la facultad integra todas las actividades relacionadas con la garantía de calidad de los grados y los másteres oficiales y desarrolla el Sistema de Aseguramiento Interno de la Calidad (SAIQU) como el instrumento que debe utilizar tanto en la fase de diseño de las enseñanzas como en la del seguimiento continuo de estos para asegurar el logro de los objetivos asociados a la formación.

Durante el proceso de elaboración de los informes de seguimiento de las enseñanzas del centro (Grados y Masters), los Jefes de estudios de los grados y los coordinadores de los masters, que los han elaborado [que son los responsables], han informado y han trabajado previamente con los consejos de estudios y las comisiones de masters, informaron a la Comisión Académica y la Comisión de Masters de la Facultad y, finalmente, a la Comisión de Calidad del Centro que da el visto bueno.

De acuerdo con los cambios introducidos en el EEES y con las normativas estatales y directrices de AQU Cataluña, el compromiso de la facultad se ha renovado teniendo definidos y documentados los diferentes mecanismos o procesos necesarios para llevar a cabo el proceso de diseño y aprobación de las titulaciones, facilitar el proceso de seguimiento y, en su caso, el proceso de modificaciones de las titulaciones y garantizar la mejora continua de su calidad a partir del análisis de datos objetivos. Además, y de acuerdo con los principios de calidad y transparencia (ESG 1.7) la facultad tiene establecidos procedimientos que apoyan que se publique información actualizada, imparcial y objetiva sobre las titulaciones, dirigida a los diferentes grupos de interés. En la web de la facultad se dispone de un espacio web <http://www.ub.edu/facgh/qualitat/index.html> donde se describe el Sistema de Aseguramiento de la Calidad del centro (SAIQU), se hacen públicas las memorias verificadas, los diversos Informes de Seguimiento de las enseñanzas, así como una recopilación de los datos de los últimos cursos. En este mismo espacio web se puede acceder al documento aprobado de política y objetivos de calidad, que especifica su compromiso y las líneas de actuación en este ámbito; así como en el plano de gestión de procesos del SAIQU.

La Facultad tiene diseñado y certificado, en 2008 por AQU Cataluña, un modelo de aseguramiento de la calidad de sus enseñanzas que se basa en:

- La planificación estratégica, vinculada a través de los contratos programas, como herramienta para desplegar la Política y Objetivos de calidad.
- La organización de la gestión basada en procesos, por ello se ha elaborado:
 - Un mapa de procesos y un catálogo de los principales procesos relacionados con la formación universitaria
 - La descripción de estos procesos así como la sistemática para su seguimiento a través de los procedimientos específicos (PEQ) de Calidad.
- La elaboración de un cuadro de indicadores con la información sobre la evolución temporal de los resultados de las actividades que se están realizando.
- La introducción de la rendición de cuentas con la publicación de las memorias de verificación, los informes de seguimiento, los informes de acreditación, así como las de datos y de indicadores de los grados y másteres universitarios de la facultad.

- Una revisión interna del sistema a través de la Comisión de Calidad del centro para analizar su adecuación y, en su caso, proponer un plan de mejora para optimizarlo.

Durante el proceso de elaboración de los informes ha sido de gran utilidad la existencia de la web de Seguimiento elaborada desde el AQUB [Agencia de Políticas y de Calidad], donde se encuentran recogidos los indicadores y datos que permiten el análisis del desarrollo de las titulaciones.

La AQUB [Agencia de Políticas y de Calidad] proporciona guías de apoyo y la plantilla general para la elaboración de los informes de seguimiento, si bien se ha detectado una cierta dispersión en los datos a la hora de hacer la búsqueda de algunos indicadores básicos para poder elaborar el informe.

Finalmente, la Facultad debe reflexionar sobre los datos e indicadores y tomar decisiones para mejorar las deficiencias que se detecten, cuando éstas sean responsabilidad del centro.

ANNEXOS

FICHA DE ANÁLISIS DEL TRABAJO FINAL DE MÁSTER

Autor/autores del análisis: Coordinación del Máster

Fecha realización: 28 de septiembre de 2016

Curso de referencia: 2015-2016

Objetivos de análisis del TFM	<p>Previa la presentación por parte del alumno de un documento en el que expresa su preferencia por trabajar en una determinada temática y escoge un determinado tutor, la coordinadora del TFM asigna los trabajos a los tutores, previa aceptación de éstos.</p> <p>Pera nombrar los tribunales evaluadores se ha seguido el criterio de escoger tres profesores del máster, como mínimo uno de ellos afín a la materia. El profesor tutor queda excluido.</p> <p>La asignatura está programada para el segundo semestre del curso. Del total de 9 alumnos, 7 matricularon el TFM (77,77%). Los dos restantes corresponden a 1 alumno que lo ha matriculado el curso 2016-17 y el otro que abandonó el Máster</p> <p>Las áreas de trabajo en las que se han de circunscribir los TFM son las propias de las materias del máster. Los alumnos tuvieron la libertad de elegir un tema concreto del trabajo, que fue sometido a su aprobación por parte del tutor asignado. Los Tribunales evaluadores, valoraban el trabajo presentado (70% de la nota) y la exposición del mismo (30%).</p> <p>El alumno tiene en todo momento el apoyo del tutor, que le orienta en la estructura, metodología, formato, i si procede, en la elección del propio tema.</p> <p>Teniendo en cuenta que el número de trabajos matriculados y los presentados es el mismo (7 de 7), la valoración de los niveles de aprendizaje y competencias alcanzadas es satisfactorio.</p> <p>No tenemos encuestas específicas que nos permitan analizar el grado de satisfacción de los estudiantes y los tutores de los TFM. No hubo ningún incidente remarcable.</p>
Documentación relacionada con el proceso de análisis de los TFM	<p>Normas generales reguladoras de los trabajos final de máster universitario de la Universidad de Barcelona <i>(Aprobadas por la comisión académica del consejo de gobierno del 8 de junio de 2011 y por el consejo de gobierno del 19 de julio de 2011)</i></p> <p>Normativa TFM centro</p> <p>La comisión Coordinadora del TFM ha redactado una guía/reglamento interno para la realización del TFM.</p>

Indicadores y datos para el análisis

- Porcentaje de estudiantes que presentan el TFM respecto al total de estudiantes matriculados: 77,77%
- Porcentaje de estudiantes que aprueban el TFM respecto al total de estudiantes matriculados: 100%
- Porcentaje de estudiantes con alta calificación (>8) respecto al total de estudiantes matriculados: 51,72%

Análisis de los procesos y resultados obtenidos

Debido a la falta de una normativa del TFM de la Facultad de Geografía e Historia, la coordinadora del Máster en Estudios Latinoamericanos y la coordinadora de dicha asignatura han redactado una guía que se ha empleado para marcar las pautas que rigen la redacción y valoración del TFM.

La información sobre el TFM se ha hecho pública a través el plan docente correspondiente, y en la web propia del máster:

<http://www.ub.edu/estudis/ca/mastersuniversitaris/llatinoam/presentacio>

El curso 2015-16, se siguió, sin incidencias, el calendario de control, entrega de trabajos y constitución de tribunales previstos. Los tribunales se constituyeron el mes de septiembre debido a que todos los alumnos, en mes de abril, optaron por esta convocatoria.

Trabajos presentados:

Título TFM	Nota
La representación de América a través de la Exposición Misional Española de Barcelona, 1929	9,6
Los discursos sobre el desarrollo en América Latina: continuidad y cambio	9,1
La emigración austrohúngara hacia América Latina entre 1867 y 1914	8,6
Desigualdad en Chile: las raíces de la desigualdad estructural y la identidad nacional chilena	8,5
La influencia de China en las exportaciones chilenas a principios del siglo XXI	8,5
Los beneficiarios de las políticas educativas: una comparación entre Perú y México a partir de los resultados de PISA	8,0
El Cemí, un objeto fundamental en la cultura Taina	7,0

Siguiendo la estructura del máster, el TFM tiene asignado un profesor responsable y es responsable de recoger las sugerencias y comentarios de los alumnos, de adjudicar los trabajos a los diferentes profesores y la relación alumno-tutor, mientras dura la redacción del TFM.

El procedimiento empleado fue el siguiente: los alumnos presentaron a los profesores responsables de TFM una propuesta de trabajo y, de forma no vinculante, manifestaron su preferencia hacia el tutor. El responsable de TFM distribuyó los trabajos a dirigir entre los diferentes profesores, de acuerdo con la sintonía entre el trabajo a realizar y la especialidad del profesor director. Los trabajos se ajustaron a los

ámbitos temáticos del TFM (muy amplios). Tanto al profesor como a los alumnos, el responsable del TFM les transmite por escrito el plan docente del TFM y la guía redactada por la Coordinadora de la asignatura.

No se produjeron quejas destacables.

Para la evaluación se han diseñado dos actas: una para la parte escrita (incluye antecedentes, objetivos/metodología, desarrollo, conclusiones y presentación) y una segunda para la defensa pública (incluye claridad y recursos expositivos y, respuestas). La evaluación final corresponde a un 70% de la nota el trabajo escrito y un 30% a la defensa pública.

Los trabajos se juzgan por un tribunal formado por tres profesores que imparten docencia en el máster, sin la presencia del tutor. La nota es un reflejo de la valoración que hicieron los miembros del Tribunal sobre el grado de competencias, definidas en el plan docente, que ha conseguido el estudiante. Más del 50% de los trabajos presentados obtuvieron una calificación de 8 o >8.

Notas TFM	Número de Alumnos	%
5 - 5,99	--	--
6 - 7,99	1	14,28%
8 - 10	6	85,71%

		%
Nº Alumnos matriculados	9	-
Nº Alumnos presentados	7	100%
Nº Alumnos a tiempo parcial	1	11,11 %

Los profesores responsables del TFM son los encargados de conservar los trabajos de los alumnos (tal y como especifica la normativa reguladora de los planes docentes de las asignaturas y de la evaluación y la calificación de los aprendizajes, aprobada por el Consell de Govern en fecha de 8 de mayo de 2012) y, si reúnen las condiciones de una calificación final igual o superior a 8- facilitar que puedan colgarse, si el alumno así lo autoriza, en el Depósito Digital de la UB.

Recogida de evidencias a aportar

La actual *Guía para la acreditación de las titulaciones oficiales de Grado y Máster (versión: 1.0, noviembre 2013)* solicita presentar un conjunto de evidencias que muestren y avalen las acciones y tareas desarrollada.

Señala con una X si vuestro enseñamiento puede evidenciar la documentación requerida actualmente en el proceso de acreditación:

X	Plan docente TFM
X	Listado con todos los TFM presentados especificando el título del trabajo, ámbito o línea de trabajo, temática, grupo o línea de investigación vinculada en el caso de los TFM y la nota obtenida por el

	alumno.
	Resultados de la satisfacción de los estudiantes y tutores respecto el TFM
X	Tabla donde se recogen los instrumentos de evaluación y rúbricas para la evaluación de los TFM

Puntos fuertes, puntos débiles y propuestas de mejora

Una vez realizado el análisis anterior se recomienda hacer una síntesis de los aspectos valorados concretando los actuales puntos fuertes del enseñamiento en referencia al TFM así como los puntos débiles y las correspondientes acciones de mejora.

PUNTS FUERTES

El TFM es una asignatura de quince créditos, de carácter obligatorio. El estudiante ha de elaborar y presentar delante de un tribunal un trabajo académico original e inédito. En este trabajo, es necesario que se planteen las preguntas fundamentales en relación al tema escogido y que, como resultado del análisis de los materiales usados, refleje que el estudiante es capaz de elaborar un texto académico riguroso y de transmitir una reflexión coherente y crítica al respecto.

Las características del TFM están bien definidas en el Plan Docente, donde queda bien especificado las modalidades que puede tener el TFM, los objetivos, y la metodología, es decir:

- el diseño de la investigación: concepción general, acotación del tema, preguntas iniciales analíticas, planteamiento de una hipótesis de trabajo, investigación bibliográfica, interpretación crítica de los datos y lecturas,
- la plasmación de esta investigación en un trabajo correcto formalmente desde un punto de vista académico: bien presentado, coherente, argumentado de forma lógica, con referencias a lecturas de soporte, con dispositivos como notas al pie de página, fuentes de información, etc. Están bien definidos en el Plan Docente.

Tutores, alumnos y tribunales tienen claro cuáles son los aspectos que han de contemplar y valorar:

- **Introducción.** Motivos de la elección del tema, planteamiento del problema, línea de investigación en qué se quiere contextualizar el trabajo, objetivos del trabajo, preguntas de investigación a desarrollar, antecedentes en el estudio del tema escogido, necesidad de una nueva aportación, argumentación de la disposición de las diferentes partes del trabajo.
- **Fundamentación teórica y conceptual.** Referentes historiográficos sobre los que se fundamenta el trabajo.
- **Planteamiento metodológico.** Concreción de como se realizará la investigación, los métodos que se seguirán y la forma de conseguir los objetivos planteados.

- **Descripción y análisis de los resultados.** Explicación rigurosa de la recogida de datos, de su tratamiento y de su análisis.
- **Conclusiones.** Es requisito imprescindible que se expliciten concretamente las aportaciones al tema de estudio. En las conclusiones se han de explicitar los argumentos explicativos y concluyentes mediante los cuales las hipótesis que han fundamentado el inicio de la investigación quedan contrastadas y verificadas. La metodología seguida y las conclusiones son las que otorgan validez y fiabilidad al trabajo. Si se cree conveniente, también se pueden incluir sugerencias y propuestas de investigación con el fin de ampliar el trabajo en futuras investigaciones.
- **Fuentes de información (bibliografía, recursos de internet, etc.).** Ordenación de la información que se ha utilizado, respetando, en todo momento, la autoría de las fuentes de información
- **Anexo documental.** Si el trabajo así lo requiere.

El resultado obtenido, así como el nivel general de los trabajos presentados ha sido satisfactorio.

PUNTOS DÉBILES Y PROPUESTAS DE MEJORA

<i>Punto débil*</i>	<i>Propuesta de mejora</i>	<i>Responsable</i>	<i>Términos. Calendario de implantación</i>	<i>Carácter de la acción de mejora (1,2,3)</i>	<i>Estado de la acción de mejora (4,5,6)</i>
Falta de rúbrica en la evaluación	Establecer una tabla que recoja los puntos susceptibles de ser evaluados, por el tutor i el tribunal	Coordinadora del Máster	Curso 2017-18	1	4
No queda reflejada la satisfacción de alumnos y tutores respecto al proceso	Poner en marcha un sistema de encuesta específica del máster y del TFM	Coordinadora del Máster	Curso 2017-18	1	4
Retraso en la publicación del PD	Avanzar la publicación del PD	Facultad de Geografía e Historia	Curso 2017-2018	1	6
Sistema de adjudicación de los TFM	Eliminar la participación del alumno en la adjudicación de tutores	Coordinadora del Máster	Curso 2017-2018	1	6
Falta de	Establecer un	Coordinadora	Curso 2017-	1	6

calendario de control de las tutorías	calendario de control	del Máster	2018		
---------------------------------------	-----------------------	------------	------	--	--

**Los puntos débiles que se han recogido en esta tabla corresponden a las debilidades internas del enseñamiento en relación con el TFG. Si en el análisis realizado previamente aparecen amenazas externas que no se pueden modificar o solucionar con una acción propia y directa por parte del enseñamiento o del centro no es necesario introducirlas en este apartado.*

1. **Propuestas de mejora que representan pequeños cambios de funcionamiento que no representen para AQU Catalunya una modificación y, por tanto, no se recogen en su documento***
2. **Modificaciones no substanciales***: son aquellos **cambios menores que mejoran el título** y que la universidad puede implantar como resultado del proceso de seguimiento. Estos cambios **se recogen en los informes de seguimiento** y se incorporan, si procede, a la memoria del título cuando deba de someterse a un proceso de modificación.
3. **Modificaciones substanciales autorizable***: son aquellos cambios que afectan la estructura del título, pero no suponen un cambio en su naturaleza y objetivos. Estos cambios se solicitan a través del proceso de modificación

**En el documento de AQU Catalunya [“Processos per a la comunicació i/o avaluació de les modificacions introduïdes en els títols universitaris de grau i màster”](#). Se especifican las modificaciones a qué puede someterse un título universitario y la clasificación de estas modificaciones según su tipología (no substancial y substanciales autorizables o no autorizables)*

4. Pendiente de Implementar
5. En proceso de implementación
6. Implementada