



B Universitat de Barcelona

MÀSTER EN GESTIÓ DEL PATRIMONI CULTURAL

INFORME DE SEGUIMENT DEL CURS ACADÈMIC 2010-2011

Informe elaborat per: Xavier Roigé Ventura, Cordinador del Màster.

Sumari contingut

MÀSTER EN GESTIÓ DEL PATRIMONI CULTURAL	1
INFORME DE SEGUIMENT DEL CURS ACADÈMIC 2010-2011	1
1 PRESENTACIÓ	4
1.1 Presentació general	4
1.2 Metodologia d'elaboració d'aquest seguiment	5
1.3 Fitxa identificativa de l'ensenyament	5
1.4 Objectius de la titulació.....	5
1.4.1 Objectius generals	5
1.4.2 Objectius específics.....	6
1.4.3 Competències a assolir per l'alumnat	6
1.5 Característiques i estructura del Màster	7
1.5.1 Principals característiques	7
1.5.2 Estructura del màster.....	8
1.6 Tractament de les recomanacions que es van fer en el moment de verificar la memòria del títol.....	9
2 INFORMACIÓ PUBLICADA	10
2.1 Al web del centre.....	10
2.1.1 Futurs estudiants:	10
2.1.2 Alumnes de nou accés:.....	10
2.1.3 Alumnes de l'ensenyament	11
2.1.4 Societat	11
2.1.5 Sistema de gestió de la qualitat	11
2.1.6 Valoració del web de la UB i del centre.....	12
2.2 Al web de l'ensenyament.....	12
2.2.1 Futurs estudiants	12
2.2.2 Sistema de Qualitat	13
2.2.3 Racó de l'estudiant	14
2.2.4 Seguiment, actualització i valoració	14
2.2.5 Renovació del web	14
2.3 Campus virtual	16
2.3.1 Espai general del Màster en Gestió del Patrimoni Cultural	16
2.3.2 Pràctiques.....	18
2.3.3 Treball final / projecte final	19
2.4 D'altres procediments per a la transmissió de la informació	21
2.4.1 Dipòsit digital on-line.....	21
2.4.2 Xarxes socials	21
2.5 Anàlisi global i millores sobre la informació publicada	22
3 ANÀLISI VALORATIVA DE L'ENSENYAMENT	24
3.1 Presentació	24
3.2 Dades sobre l'accés: preinscripció	25
3.2.1 Evolució del nombre de preinscripcions i criteris de selecció	25

3.2.2	Característiques de les persones que realitzen preinscripcions.....	26
3.2.3	Origen geogràfic de les persones que realitzen la preinscripció.....	27
3.2.4	Procedència acadèmica.....	28
3.3	Matriculació.....	28
3.3.1	Nombre de matriculats i taxa de matriculació.....	28
3.3.2	Procés de matrícula.....	28
3.3.3	Perfil d'ingrés.....	29
3.3.4	Anàlisi global i millores.....	30
3.4	Metodologia i avaluació dels aprenentatges.....	32
3.4.1	Plans docents.....	32
3.4.2	Nombre d'alumnes a les assignatures.....	33
3.4.3	Matrícules d'alumnat repetidor.....	34
3.4.4	Rendiment acadèmic.....	35
3.4.5	Treball final de màster.....	35
3.4.6	Satisfacció.....	36
3.4.7	Pràctiques externes.....	37
3.4.8	Mobilitat nacional i internacional.....	39
3.4.9	Queixes, reclamacions i suggeriments.....	40
3.4.10	Suport tècnic.....	40
3.4.11	Finançament.....	41
3.4.12	Anàlisi global i millores.....	42
4	PROPOSTES DE MILLORA.....	45
4.1	Propostes de millora.....	45
4.1.1	Propostes de millora que no cal incorporar a la informació pública de la titulació.....	45
4.1.2	Propostes de modificació no substancial del títol que s'incorporaran a la informació pública de la titulació.....	45
4.1.3	Propostes de modificació substancial del títol.....	46
4.2	Disseny, implementació i seguiment de les accions de millora.....	46
4.3	Pla de seguiment de les millores proposades.....	46
5	EL SISTEMA D'ASSEGURAMENT INTERN DE LA QUALITAT (SAIQU) COM A EINA PER AL SEGUIMENT DE LES TITULACIONS DEL CENTRE.....	50
	ANNEX 1: Taula de dades i indicadors del curs 2010-2011.....	52

1 PRESENTACIÓ

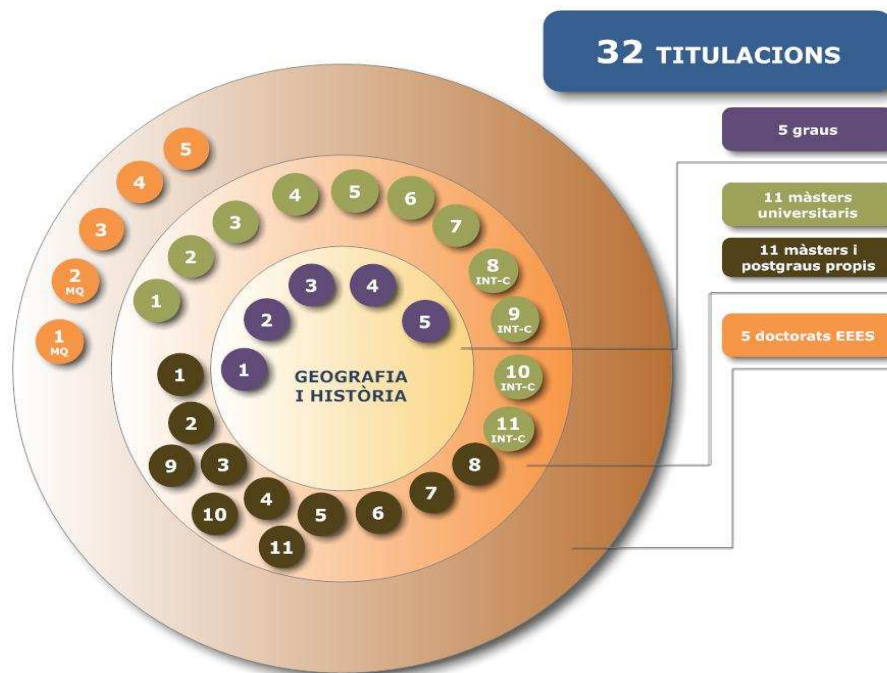
1.1 Presentació general

El Màster en Gestió del Patrimoni Cultural està coordinat i s'imparteix a la Facultat de Geografia i Història de la Universitat de Barcelona. Es tracta d'un programa interdisciplinari (amb la participació de professorat de catorze departaments diferents), i interfacultatiu (amb professorat procedent de set facultats: Geografia i Història, Economia i Empresa, Pedagogia, Formació del Professorat, Dret, Geologia, i Biblioteconomia i Documentació).

A més hi participen un bon nombre de professorat procedent de programes de mobilitat (tant d'Espanya com de l'estranger) i professorat extern procedents del camp professional en qualitat de convidats. Aquesta varietat del professorat és la conseqüència de la natura de l'ensenyament, profundament interdisciplinària, i les seves connexions amb el sector professional (sobretot amb museus, administració pública i empreses dedicades a la gestió del patrimoni). Aquesta és una característica homologable en aquest tipus de formació a tots els països.

El màster, de 90 crèdits, s'imparteix des del curs 2006/2007, tot i que ja s'oferia des del curs 1995/96 com a un títol propi. Cal fer constar, així mateix, que el Màster s'oferix conjuntament amb el Màster en Gestió Cultural, amb el qual es comparteix una part de les assignatures optatives. El Màster té dues línies: professional i de recerca, diferenciades al segon curs. Els alumnes de la línia de recerca poden continuar en el programa de doctorat "Gestió de la cultura i el patrimoni". C

A la Facultat de Geografia s'hi imparteixen un total de deu màsters universitaris, tal i com es mostra a la figura següent:



1.2 Metodologia d'elaboració d'aquest seguiment

Aquest seguiment s'ha portat a terme pel Coordinador del màster amb l'assessorament de dos professors més de la Comissió Acadèmica del Màster. Per realitzar-ho s'ha partit de la informació proporcionada per l'Agència de Qualitat de la UB, per dades i informes propis del màster i amb reunions d'anàlisi qualitativa de la universitat. Cal destacar també la utilitat de recerca de millora de Qualitat Docent sota el títol *La funció tutorial en el marc del projecte final de màster. Innovar davant la implantació de l'EEES en els estudis de màsters oficials*, subvencionat per l'AGAUR (amb el codi 2010 MQD 00053), i dirigit des del Departament de Didàctica i Organització Educativa de la UB. El Màster hi participa amb dos professors com a membres de l'equip de recerca (el propi director i la Dra. Núria Serrat) i és un dels màsters estudiats per aquest projecte de recerca. Dins d'aquesta recerca es realitzen entrevistes i grups de discussió a alumnat i professorat.

1.3 Fitxa identificativa de l'ensenyament

Dades generals	Codi Ensenyament	M0302	Any en que es va començar a impartir l'ensenyament	2006/07
			Oferta de places	45
			Nº Estudiants de nou accés	45
	Nom de l'ensenyament	Gestió del Patrimoni Cultural	Nº total de matriculats	OLGA
			Graduats al darrer curs	OLGA
			Nombre total de professorat (segons memòria verificada)	
	Curs acadèmic	2010-2011	Nombre total de professorat participant	32
			Nombre total de professorat doctor	29
			Percentatge de professors doctors respecte al total de professorat	90,6

NOTA: Les dades rebudes de l'Agència sobre el nombre de professorat no eren correctes. Es modifiquen.

1.4 Objectius de la titulació

1.4.1 Objectius generals

El Màster pretén formar professionals altament qualificats per al treball i la recerca en la gestió i mediació del patrimoni cultural, especialment en museus, empreses de patrimoni cultural i administració pública.

1.4.2 Objectius específics

- Conèixer l'evolució de les tendències museològiques i de gestió del patrimoni a nivell català i internacional.
- Conèixer i reflexionar sobre els principals aspectes teòrics que intervenen en la conceptualització del patrimoni cultural a partir de les diferents disciplines i problemàtiques específiques
- Conèixer els aspectes bàsics que intervenen en el marc econòmic, polític i jurídic en la planificació i gestió del patrimoni
- Conèixer els criteris emprats per a la conservació, difusió i recerca sobre el patrimoni cultural.

1.4.3 Competències a assolir per l'alumnat

- Capacitat per resoldre problemes relacionats amb la gestió del patrimoni en entorns nous o en contextos més amplis, en especial en equips multidisciplinaris.
- Capacitat per realitzar recerques sobre el patrimoni cultural en els seus diversos vessants
- Capacitat d'elaborar projectes museològics i museogràfics
- Capacitat per justificar i dissenyar conceptualment un projecte patrimonial
- Capacitat d'utilitzar les principals tècniques que intervenen quant a la difusió del patrimoni, la seva museografia i la seva gestió pública i privada.
- Capacitat de valorar la idoneïtat de projectes museològics i recórrer als professionals adequats per a la seva implantació
- Adquisició del domini tècnic-conceptual per al disseny i la realització d'exposicions, la musealització de monuments i la intervenció sobre el paisatge.
- Capacitat d'aplicació tècniques d'avaluació d'exposicions i intervencions museogràfiques.
- Capacitat per aproximar-se didàcticament als continguts generats a l'entorn del patrimoni.
- Capacitat d'assessorament a l'Administració (especialment local) en temes de gestió patrimonial.
- Capacitat per dinamitzar i moderar la participació ciutadana en programes de gestió patrimonial.

1.5 Característiques i estructura del Màster

1.5.1 Principals característiques

- 1) Es tracta d'un ensenyament interdisciplinari, amb la participació de professorat dels següents Departaments de la UB (dades curs 2010/11):

Facultats	Departaments	Nombre de professors i professores	Nombre d'assignatures coordinades		Nombre d'assignatures on hi participen (sense comptar Treball Final)
			Obl	Opt	
Geografia i Història	Antropologia Cultural H ^a d'Amèrica i Àfrica	4	2 Treball final	4	6
	Història de l'Art	4	2 Pràctiques	2	4
	Prehistòria, Història Antiga i Arqueologia	1	-	2	2
Formació del Professorat	Didàctica de les Ciències Socials	3	-	1	1
Pedagogia	Didàctica i Organització Educativa	1	1	1	2
	Treball Social i Serveis Socials	3	-	1	1
Dret	Dret Constitucional i Ciència Política	1	-	1	1
	Dret Administratiu i Dret Processal	1	-	1	
Economia i Empresa	Economia.Pública, Economia.Política i Economia.Espanyola	2		2	2
	Economia i Organització d'Empreses	1	-	1	1
	Econometria, Estadística i Economia Espanyola	1	-	1	1
Geologia	Estratigrafia, Paleontologia i Geociè. Marines	3	-	1	1
	Cristal·lografia, Mineralogia i Dipòsits Minerals	3	-	1	1
Biblioteconomia i Documentació	Biblioteconomia i Documentació				

- 2) Significativa presència de professorat extern, procedent d'altres universitats, de museus i d'empreses dedicades al patrimoni cultural:
- 4 assignatures impartides íntegrament per professorat extern (totes de 2,5 crèdits)

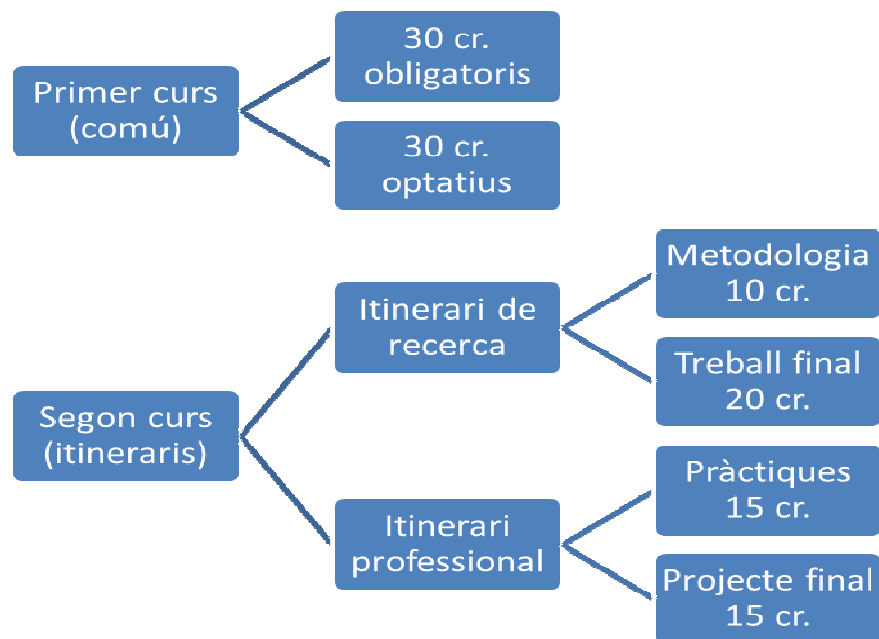
- 5 professors procedents del programa de mobilitat per a màsters del Ministeri (impartició cadascun d'una setmana de classe)
 - 3 professors a través del programa Erasmus
 - 35 professors convidats per a impartir classes i conferències (entre 2 i 4 hores)
- 3) Programa de pràctiques obligatori per a tot l'alumnat de l'itinerari professional
- 6 en pràctiques a l'estranger (3 amb el programa Erasmus Placement)
 - 24 en pràctiques amb convenis a Catalunya i Estat espanyol.
- 4) Assignatures compartides. Per tal d'economitzar la formació, es comparteixen assignatures amb els màsters en Gestió Cultural (principalment), Antropologia i Etnografia, Història de l'Art i Documentació.

1.5.2 Estructura del màster

El Màster, com s'ha assenyalat anteriorment, consta de dos itineraris:

- 1) **Itinerari professional.** El màster possibilita als alumnes el contacte amb activitats professionals amb la realització de pràctiques externes en empreses i institucions relacionades amb els àmbits temàtics del màster. S'ha constatat l'accés al món laboral d'alguns dels egressats del màster que desenvolupen la seva activitat en museus i empreses dedicades al patrimoni. Això s'ha aconseguit també amb el treball final, en el que l'alumnat ha de realitzar un projecte professional (implantació d'un museu, centre d'interpretació, pla director, projecte d'exposició, etc.)
- 2) **Itinerari de recerca.** L'alumnat realitza una assignatura dedicada a la presentació de mètodes i tècniques especialitzades en la recerca en gestió de la cultura i el patrimoni, i un treball final de recerca. L'alumnat pot continuar posteriorment en el programa de doctorat de Gestió de la Cultura i el Patrimoni.

L'estructura del màster pot apreciar-se en el quadre següent:



1.6 Tractament de les recomanacions que es van fer en el moment de verificar la memòria del títol

Aquest apartat té afectes només per els màsters iniciats a partir del curs 2009-2010, i per tant verificats per ANECA. Com ja s'ha indicat a l'apartat de presentació aquest màster s'imparteix des del curs 2006-2007.

2 INFORMACIÓ PUBLICADA

La informació disponible del màster s'estructura en els següents apartats:

1. Web de la UB i de la Facultat
2. Web del màster
3. Campus virtual
4. D'altres plataformes de difusió

2.1 Al web del centre

El centre publica en el seu web:

http://www.ub.edu/web/ub/ca/estudis/oferta_formativa/master_universitari/fitxa/G/M0302/index.html tota la informació de caràcter bàsic relacionada amb el desenvolupament operatiu del programa formatiu conjuntament amb els indicadors relacionats. Aquesta informació segueix els criteris generals d'estructura i continguts unificats per a totes les titulacions de la UB»¹.

La informació pública s'ha estructurat segons els grups d'interès a qui va dirigida.

2.1.1 Futurs estudiants:

Informació descriptiva general, breu i sintètica, amb referents per poder demanar més informació.

- En relació a màsters oficials
<http://www.ub.edu/masteroficial>
http://www.ub.edu/masteroficial/index.php?option=com_content&task=view&id=37&Itemid=50
<http://www.ub.edu/facqh/postgraus/masters.htm>
- En relació al propi màster
http://www.ub.edu/facqh/queoferim/postgrau/gestio_patrimoni_cultural.htm

2.1.2 Alumnes de nou accés:

Informació puntual que necessiten per iniciar el procés de matrícula i les classes (destacat al juliol i setembre)

- Informació general de preinscripció:
http://www.ub.edu/masteroficial/index.php?option=com_content&task=view&id=38&Itemid=55
<http://www.qiga.ub.edu/acad/pops/acces/identificacio3.php?PHPSESSID=ac47679185ef148632e6c3eb3781d648>

¹El desplegament d'alguns continguts d'informació es farà a mesura que es vagin desenvolupant els ensenyaments.

http://www.ub.edu/web/ub/ca/estudis/oferta_formativa/master_universitari/acces_preinscripcio/acces_preinscripcio.html

- Informació relativa a matricula:
http://www.ub.edu/masteroficial/index.php?option=com_content&task=view&id=178&Itemid=89
- Informació relativa a calendari:
<http://www.ub.edu/acad/noracad/calendarimarc0910.pdf>
- Informació relativa a preinscripció i matriculació al propi Màster
<http://www.giga.ub.edu/acad/pops/tfitxes/1/actius.php>
http://www.ub.edu/facgh/queoferim/postgrau/gestio_patrimoni_cultural.htm

2.1.3 Alumnes de l'ensenyament

Informació més pràctica per al seguiment diari dels estudis i sobre tots els tràmits que puguin necessitar.

http://www.ub.edu/facgh/queoferim/postgrau/gestio_patrimoni_cultural.htm

Tota la informació relativa al seguiment dels estudis de màster s'ofereix en el web del màster, que es comenta més endavant.

2.1.4 Societat

Informació adreçada a empreses i institucions d'àmbit acadèmic i professional i altres organismes i/o persones.

La informació que fa referència a aquests aspectes es relaciona principalment en relació a les possibilitats de pràctiques professionals, un element molt important de la formació d'aquest màster. Tot el sistema de pràctiques i el seu funcionament s'explicita als webs següents:

<http://www.ub.edu/facgh/queoferim/index/empreses.htm>

2.1.5 Sistema de gestió de la qualitat

Així mateix, el centre, mitjançant el seu apartat de Sistema de Gestió de la Qualitat publica informació completa relacionada amb els indicadors de tots els seus ensenyaments oficials.

<http://www.ub.edu/facgh/queoferim/index/qualitat.html>

2.1.6 Valoració del web de la UB i del centre

Actualment la UB està treballant en la modificació de la web específica dels seus ensenyaments de Grau i Màster amb l'objectiu d'homogeneïtzar la informació actualment presentada i vetllar perquè aquesta informació sigui visible de forma clara i llegible i estigui disponible per a tots els grups d'interès.

Tot i que el web conté tota la informació necessària en els termes que s'han descrit, es constata que els webs de la UB en relació a tots els màsters i els webs del centre tenen generalment un aire institucional que resulta molt poc atractiu per a l'alumnat, amb informació organitzada que respon a la lògica administrativa però no a la lògica de l'alumnat o de la societat. En el procés de preinscripció els alumnes constaten que els resulta difícil accedir a la informació i trobar els continguts. Es recomana al Virectorat i al centre la millora d'aquests continguts.

2.2 Al web de l'ensenyament

En aquesta secció s'inclou el llistat d'enllaços web de la informació pública sobre el desenvolupament operatiu del programa formatiu de l'ensenyament (planificació operativa del pla d'estudis i els indicadors de funcionament).

La informació pública s'ha estructurat de la manera següent :

2.2.1 Futurs estudiants

- 1) Informació descriptiva general on s'inclou
 - Objectius i competències:
http://www.ub.edu/masteroficial/patrimonicultural/index.php?option=com_content&task=view&id=2&Itemid=2&lang=ca_ES
 - Requisits d'accés:
http://www.ub.edu/masteroficial/patrimonicultural/index.php?option=com_content&task=view&id=5&Itemid=5
 - Preinscripció:
http://www.ub.edu/masteroficial/patrimonicultural/index.php?option=com_content&task=view&id=60&Itemid=69
 - Pla d'estudis:
http://www.ub.edu/masteroficial/patrimonicultural/index.php?option=com_content&task=view&id=39&Itemid=83
- 2) Informació General:
 - Calendari de matrícula

http://www.ub.edu/masteroficial/patrimonicultural/index.php?option=com_content&task=view&id=33&Itemid=45

- Calendari acadèmic:
http://www.ub.edu/masteroficial/patrimonicultural/index.php?option=com_content&task=view&id=6&Itemid=92
- Consultes:
http://www.ub.edu/masteroficial/patrimonicultural/index.php?option=com_content&task=view&id=35&Itemid=38
- 3) Informació acadèmica:
 - Plans docents:
http://www.ub.edu/masteroficial/patrimonicultural/index.php?option=com_content&task=view&id=8&Itemid=8
 - Horaris:
http://www.ub.edu/masteroficial/patrimonicultural/index.php?option=com_content&task=view&id=18&Itemid=18
 - Professorat:
http://www.ub.edu/masteroficial/patrimonicultural/index.php?option=com_content&task=view&id=9&Itemid=9
 - Pràctiques en empreses/institucions:
http://www.ub.edu/masteroficial/patrimonicultural/index.php?option=com_content&task=view&id=28&Itemid=93
 - Mobilitat
http://www.ub.edu/masteroficial/patrimonicultural/index.php?option=com_content&task=view&id=65&Itemid=88
 - Treball final de màster (recerca i professionalitzador):
http://www.ub.edu/masteroficial/patrimonicultural/index.php?option=com_content&task=view&id=29&Itemid=95
http://www.ub.edu/masteroficial/patrimonicultural/index.php?option=com_content&task=view&id=44&Itemid=85

2.2.2 Sistema de Qualitat

- Presentació, indicadors, normatives
http://www.ub.edu/masteroficial/patrimonicultural/index.php?option=com_content&task=view&id=53&Itemid=61

2.2.3 Racó de l'estudiant

- Llistat d' admesos
Es fa una comunicació personalitzada a cada alumne a través de l'aplicatiu de preinscripcions on se'ls informa de la resolució favorable, situació en llista d'espera o no admissió
- Serveis, avisos i notícies
Es fa a través del campus virtual (espai general)
- Àrea privada
http://www.ub.edu/masteroficial/patrimonicultural/index.php?option=com_login&Itemid=27

2.2.4 Seguiment, actualització i valoració

La posada en marxa del sistema d'assegurament de la qualitat (SAIQU) introdueix els mecanismes per assegurar que la informació disponible sigui correcta i que s'actualitzi amb la freqüència adequada. A tal efecte a tots els apartats del web s'indica la data de la darrera actualització.

Valorem que el web del màster conté tota la informació necessària per als nous i actuals alumnes, i amb la renovació en curs creiem que quedarà perfectament perfilada. Tanmateix, es fa constar que la plataforma de la UB per incloure la informació és inadequada i dificulta la renovació de la informació. Això fa que el disseny resulti poc atractiu i li resti presència pública al màster. Tampoc hi ha suficient suport tècnic per a la realització del web, pel que aquesta tasca s'ha de fer de forma voluntarista o bé recorrent personal extern pels aspectes relacionats amb el disseny de les pàgines, el que es veurà dificultat els propers anys per la disminució de pressupost.

Recomanem doncs al Vice-rectorat que posin a la disposició dels màsters uns mecanismes adequats per a la renovació dels continguts i el suport tècnic i humà necessari per poder mantenir en bones condicions el web.

2.2.5 Renovació del web

Es fa constar que en el moment de realització d'aquest informe, s'està portant a terme una important reestructuració del disseny i dels continguts del web, pel que algun enllaç pot variar. La informació publicada es refereix a la data de consulta de 14-3-2012.

Aquesta renovació es basa en la constatació que és necessari millorar els continguts i el disseny després d'una anàlisi de la mateixa, fent el web més clar, llegible, intuïtiu i atractiu pels lectors. Els textos estan ja redactats i s'està en procés d'implantació per una empresa externa, que en millorarà també el disseny gràfic.

El nou menú del web constarà dels següents apartats:

<ol style="list-style-type: none"> 1. Presentació <ol style="list-style-type: none"> 1.1. Presentació general 1.2. Què és un màster oficial 1.3. Dades bàsiques <ol style="list-style-type: none"> 1.3.1. Fitxa del Màster 1.3.2. Places 1.3.3. Idiomes 1.4. Coordinador <ol style="list-style-type: none"> 1.4.1. Nom i cognoms 1.4.2. Contactar amb el coordinador 1.4.3. Contactar amb l'Oficina del Màster 1.5. Tríptic i dossier informatiu <ol style="list-style-type: none"> 1.5.1. Tríptic (imprimir PDF) 1.5.2. Dossier informatiu (imprimir PDF) 1.6. Destinataris 1.7. Sortides professionals 2. Objectius, accés i admissió <ol style="list-style-type: none"> 2.1. Objectius i competències <ol style="list-style-type: none"> 2.1.1. Objectius 2.1.2. Competències a assolir 2.2. Perfil i requisits d'accés <ol style="list-style-type: none"> 2.2.1. Perfil 2.2.2. Requisits generals d'accés 2.2.3. Requisits específics d'accés 2.3. Preinscripció <ol style="list-style-type: none"> 2.3.1. Calendari de preinscripció 2.3.2. Documentació 2.3.3. Criteris de selecció 2.3.4. Procediment de resolució 2.3.5. Previsió del calendari de matrícula 2.3.6. Llistat d'admesos 2.3.7. Enllaç amb preinscripció 2.4. Procés de matrícula <ol style="list-style-type: none"> 2.4.1. Alumnes amb titulació espanyola 2.4.2. Alumnes amb documentació estrangera 2.4.3. Calendari 2.4.4. Impresos 	<ol style="list-style-type: none"> 3. Pla d'estudis <ol style="list-style-type: none"> 3.1. Estructura del màster i itineraris (esquema) 3.2. Pla d'estudis 3.3. Reconeixement de crèdits 3.4. Treball final de màster 4. Suport a l'estudi <ol style="list-style-type: none"> 4.1. Beques i ajuts 4.2. Accions de suport i orientació <ol style="list-style-type: none"> 4.2.1. Informacions prèvies a la matrícula 4.2.2. Acol·lida per alumnat de nou ingress 4.2.3. Acol·lida i suport per a l'alumnat de la titulació 4.2.4. Acol·lida i suport a l'alumnat estranger 4.3. Mobilitat <ol style="list-style-type: none"> 4.3.1. Programa Erasmus i convenis específics 4.3.2. Programa Erasmus Placement 4.3.3. D'altres programes 5. Itinerari professional <ol style="list-style-type: none"> 5.1. Pràctiques 5.2. Institucions col·laboradores en pràctiques 5.3. Projecte final 6. Itinerari de recerca <ol style="list-style-type: none"> 6.1. Treball de recerca 6.2. Doctorat 7. Dades de l'ensenyament <ol style="list-style-type: none"> 7.1. Dades d'interès per l'alumnat 7.2. Indicadors 8. Enllaços (a l'altra banda de la pàgina) <ol style="list-style-type: none"> 8.1. Racó de l'Estudiant 8.2. Àrea privada 8.3. Contactar 8.4. Queixes, suggeriments i reclamacions 8.5. Avisos i notícies 8.6. Informació ofertes de feina
--	---

2.3 Campus virtual

A banda del web, una eina fonamental per a la comunicació amb l'alumnat matriculat és el campus virtual. Des dels inicis del màster s'ha insistit en la necessitat de que tot el professorat utilitzi aquesta eina, aconseguint-se que totes les assignatures en disposin i l'utilitzin.

A banda de les pàgines específiques per cada assignatura, existeixen tres pàgines de caràcter general dedicades a tot l'alumnat matriculat:

2.3.1 Espai general del Màster en Gestió del Patrimoni Cultural

Conté informació general i hi poden accedir totes les persones matriculades al màster i també el professorat. És tancada a d'altres persones externes.

Conté la informació següent:


1. Fòrum per a la comunicació de notícies generals del màster: convocatòries de reunions, notícies d'interès general, etc.
2. Fòrum obert pels alumnes perquè puguin penjar i comunicar notícies relacionades amb la museologia i el patrimoni.
3. Convocatòries de feina relacionades amb la gestió de la cultura i el patrimoni
4. Convocatòries de beques, stages de pràctiques, etc
5. Activitats generals de màster
6. Viatge d'estudis que es celebra actualment

Adreça: <http://campusvirtual.ub.edu/course/view.php?id=29750>

Curs: Màster Oficial en Gestió del Patrimoni Cultural. Espai general (Curs acadèmic 11/12) - Mozilla Firefox

IB campusvirtual.ub.edu/course/view.php?id=29750

Màster Oficial en Gestió del Patrimoni Cultural. Espai general (Curs acadèmic 11/12)



Benvingut al Web general del Màster en Gestió del Patrimoni Cultural

[Fòrum de notícies](#)
[Fòrum general del Màster](#)
[Activitats i convocatòries externes al Màster](#)

1 Informacions generals del Màster

Aquí trobareu els horaris, el calendari i les aules del primer i del segon quadrimestre del curs 2011-2012

- Estructura d'assignatures i codis
- Horaris primer i segon semestre
- Llistat de professors del màster curs 2011-2012
- Calendari Màster. Versió 3

2 RECURSOS D'INTERÉS

- Web del màster en gestió del patrimoni cultural
- Museos - Ministerio de Cultura de España
- Museus - Generalitat de Catalunya
- Xarxa de Museus Locals de Catalunya - Diputació de Barcelona
- ICOM
- Asociación Española de Museólogos
- Secretaría de la Facultad de Geografía e Historia (informació general dels màsters oficials, calendaris, etc)
- Museus - Recursos d'informació del CRAI
- Asociación de Museólogos de Catalunya

Informació del GRAD

- Pla Docent
- Bibliografia recomanada

Enllaços de seccions

1 2 3 4 5 6 7 8 9 10
Salta al tema actual

Esdeveniments pròxims

Divendres Sant
divendres abril 6
Vés al calendari...
Nou esdeveniment...

Activitat recent

Activitat des de dissabte, 17 març 2012, 20:03
Informe complet d'activitat recent...
Cap novetat des de l'última entrada

Calendari

març 2012

di	dt	dc	dj	dv	ds	dg
			1	2	3	4
5	6	7	8	9	10	11
12	13	14	15	16	17	18
19	20	21	22	23	24	25
26	27	28	29	30	31	

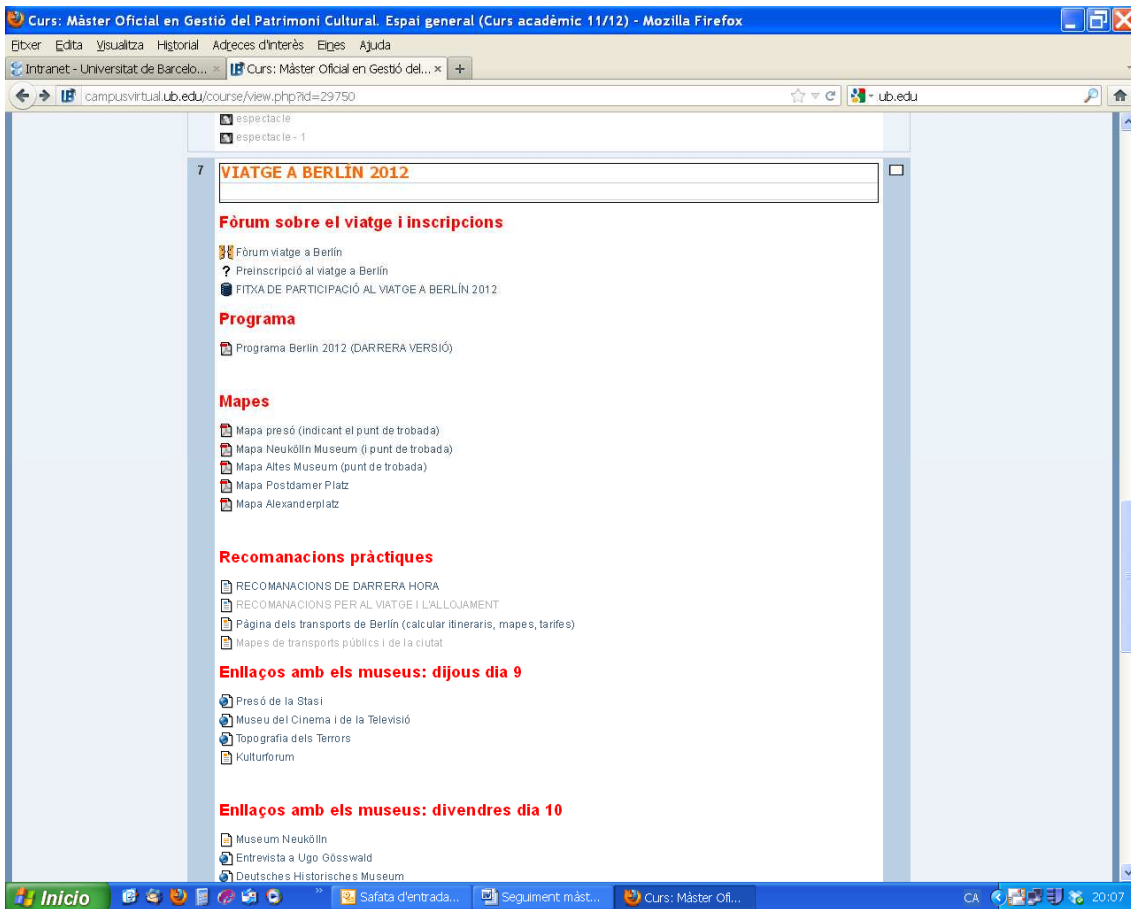
Tipus d'esdeveniments

- Global
- Curs
- Grup
- Usuari

Usuaris en línia

(diners 5 minuts)
Rodríguez Montoliu de Anaadna

Inicio | Safata d'entrada... | Seguiment màst... | Curs: Màster Ofi... | CA | 20:03



Curs: Màster Oficial en Gestió del Patrimoni Cultural. Espai general (Curs acadèmic 11/12) - Mozilla Firefox
 Intranet - Universitat de Barcelo... x Curs: Màster Oficial en Gestió del... x
 campusvirtual.ub.edu/course/view.php?id=29750

VIATGE A BERLÍN 2012

Fòrum sobre el viatge i inscripcions
 Fòrum viatge a Berlín
 ? Preinscripció al viatge a Berlín
 FITXA DE PARTICIPACIÓ AL VIATGE A BERLÍN 2012

Programa
 Programa Berlín 2012 (DARRERA VERSIÓ)

Mapes
 Mapa presó (indicant el punt de trobada)
 Mapa Neukölln Museum (i punt de trobada)
 Mapa Altes Museum (punt de trobada)
 Mapa Postdamer Platz
 Mapa Alexanderplatz

Recomanacions pràctiques
 RECOMANACIONS DE DARRERA HORA
 RECOMANACIONS PER AL VIATGE I L'ALLOJAMENT
 Pàgina dels transports de Berlín (calcular itineraris, mapes, tarifes)
 Mapes de transports públics i de la ciutat

Enllaços amb els museus: dijous dia 9
 Presó de la Stasi
 Museu del Cinema i de la Televisió
 Topografia dels Terrors
 Kulturforum

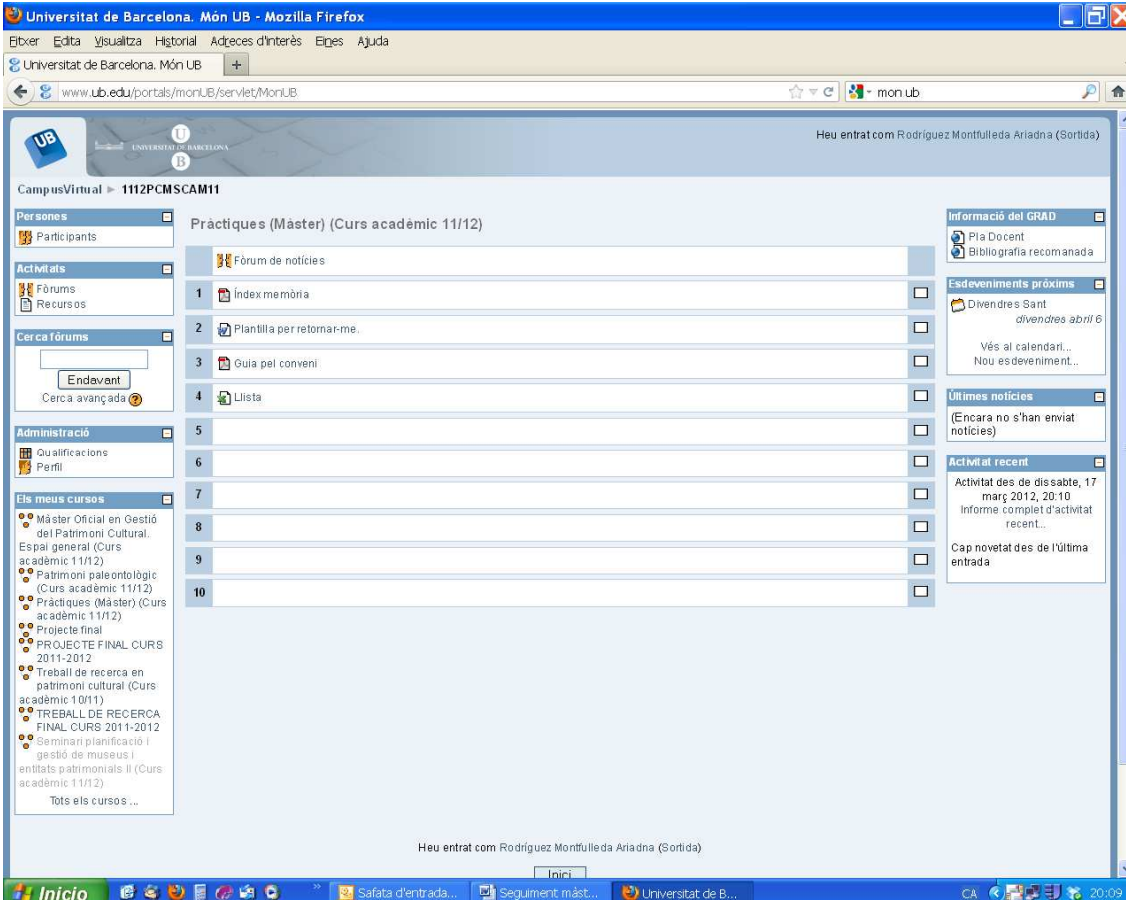
Enllaços amb els museus: divendres dia 10
 Museum Neukölln
 Entrevista a Ugo Gösswald
 Deutsche Historisches Museum

2.3.2 Pràctiques

Aquest espai del campus (obert a tot l'alumnat i professorat) conté tota la informació necessària per a la realització de pràctiques:

1. Institucions amb les que existeix relació
2. Funcionament de les pràctiques
3. Normativa de l'estada en pràctiques
4. Models de convenis
5. Informació per a pràctiques a l'estranger
6. Informació dels convenis i programes d'intercanvi (Erasmus, Erasmus placement)
7. Ofertes concretes d'estades en pràctiques

Adreça: <http://www.ub.edu/portals/monUB/servlet/MonUB>
http://www.ub.edu/feinaub/docs/normativa_practiques_externes_UB2010.pdf
http://www.ub.edu/feinaub/Estudiants_Practiques.htm



2.3.3 Treball final / projecte final

Es tracta de dos espais dedicats a presentar les característiques del treball final (itinerari de recerca) i del projecte final (itinerari professional). Conté informació general, procediment de tutorització general (a banda de les tutories específiques) i la plataforma per entrega i dipositar el treball final on-line.

Adreces: <http://www.ub.edu/portals/monUB/servlet/MonUB>

Universitat de Barcelona. Món UB - Mozilla Firefox

www.ub.edu/portals/monUB/serviet/MonUB

PROJECTE FINAL CURS 2011-2012

FORUM DE NOTÍCIES

NORMATIVA PER A LA PRESENTACIÓ DELS PROJECTES I TREBALLS DE RECERCA DE FI DE MÀSTER, CONVOCATÒRIA DE JUNY DE 2012

1. Termini inajornable de lliurement del projecte o treball de recerca: **11 DE JUNY DE 2012 A LES 23.55h.**
2. El projecte només podrà ser presentat per a la seva defensa, prèvia conformitat del tutor/a. Aquesta ha de signar la seva conformitat a l'exemplar en paper.
3. A la Secretària del Màster s'entregarà un exemplar del projecte imprès i convenientment enquadernat o relligat. També s'entregaran tres exemplars d'un resum (màxim 2 fulls) i un CD amb el contingut PDF en fitxers d'un màxim de 10 Mb cadascun (que servirà per a la seva publicació al Dipòsit Digital de la UB).
4. Al Campus virtual s'hi penjarà abans del 11 de juny de 2012 a les 23.55h el contingut del treball en PDF ("Lliurament del Projecte final de Màster"), en anys d'un màxim de 10 Mb, cadascun, i també el fitxer en PDF del resum.
5. La presentació dels projectes i treballs de recerca es farà en el decurs d'unes jornades col·lectives que tindran lloc **ELS DIES 27, 28 I 29 DE JUNY DE 2012**, en els horaris que s'indica i es publicaran en aquest mateix campus segons la disponibilitat dels membres dels tribunals.

El calendari i els horaris NO SÓN NEGOCIABLES, per això s'adverteixen ara a efectes que pogueu **GARANTIR LA VOSTRA DISPONIBILITAT EN AQUESTES DATES**.

6. Aquestes jornades són obertes a d'altres professors/es, als i les alumnes en general del màster i a d'altres especialistes convidats/es.
7. Cada tribunal estarà format per dos membres més el tutor/a personal del projecte. Cada alumne/a disposarà de **15 MINUTS PER EXPOSAR EL SEU PROJECTE** i es disposarà de 20 minuts més per a eventuals comentaris del tribunal (o d'altres professors) i rèpliques de l'alumne/a.
8. Cada membre del tribunal haurà avaluat prèviament, a partir de la lectura del projecte o treball de recerca, els diferents aspectes en un formulari *ad hoc*, excepte, lògicament, l'apartat corresponent a la presentació oral. La nota final serà la mitja resultant de la nota

Informació del GRAD

- Pla Docent
- Bibliografia recomanada

Últimes notícies

- Afegeix un nou tema...
- 21 gen, 11:32 Prats Canals Llorenç Recordatori més...
- 29 set, 12:46 Prats Canals Llorenç Normativa Projectes més... Temes anteriors...

Esdeveniments pròxims

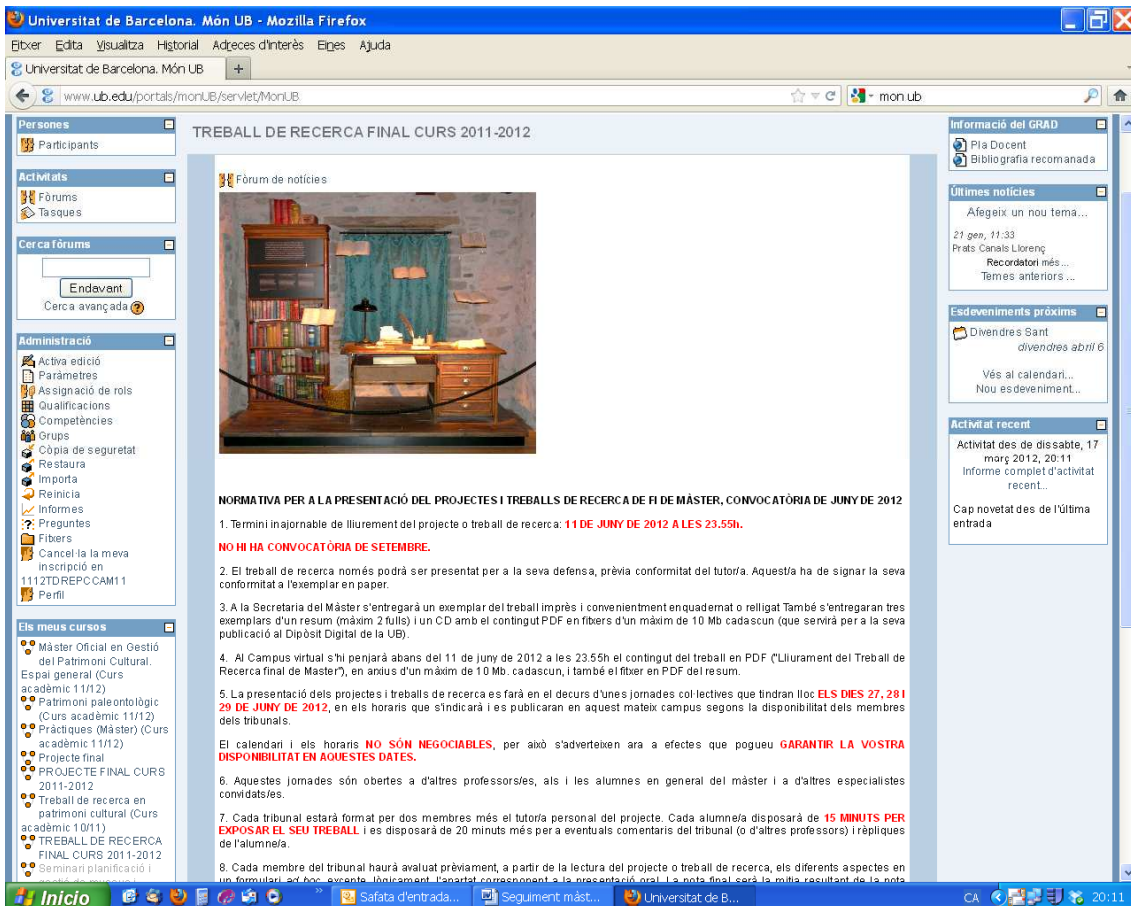
- Divendres Sant *divendres abril 6*
- Vés al calendari... Nou esdeveniment...

Activitat recent

- Activitat des de disabte, 17 març 2012, 20:10 Informe complet d'activitat recent...
- Cap novetat des de l'última entrada

UB Administració

- Esborra aquest curs
- Exporta qualificacions per Actes UB



TREBALL DE RECERCA FINAL CURS 2011-2012
 Fòrum de notícies

NORMATIVA PER A LA PRESENTACIÓ DEL PROJECTES I TREBALLS DE RECERCA DE FI DE MÀSTER, CONVOCATÒRIA DE JUNY DE 2012

1. Termini inajornable de lliurament del projecte o treball de recerca: **11 DE JUNY DE 2012 A LES 23.55h.**
2. El treball de recerca només podrà ser presentat per a la seva defensa, prèvia conformitat del tutor/a. Aquesta ha de signar la seva conformitat a l'exemplar en paper.
3. A la Secretaria del Màster s'entregarà un exemplar del treball imprès i convenientment enquadernat o relligat. També s'entregaran tres exemplars d'un resum (màxim 2 fulls) i un CD amb el contingut PDF en fitxers d'un màxim de 10 Mb cadascun (que servirà per a la seva publicació al Dipòsit Digital de la UB).
4. Al Campus virtual s'hi penjarà abans del 11 de juny de 2012 a les 23:55h el contingut del treball en PDF ("Lliurament del Treball de Recerca final de Master"), en anglès d'un màxim de 10 Mb. cadascun, i també el fitxer en PDF del resum.
5. La presentació dels projectes i treballs de recerca es farà en el decurs d'unes jornades col·lectives que tindran lloc **ELS DIES 27, 28 I 29 DE JUNY DE 2012**, en els horaris que s'indicarà i es publicaran en aquest mateix campus segons la disponibilitat dels membres dels tribunals.

El calendari i els horaris **NO SÓN NEGOCIABLES**, per això s'adverteixen ara a efectes que pogueu **GARANTIR LA VOSTRA DISPONIBILITAT EN AQUESTES DATES.**

6. Aquestes jornades són obertes a d'altres professor/tes, als i les alumnes en general del màster i a d'altres especialistes convidats/tes.
7. Cada tribunal estarà format per dos membres més el tutor/a personal del projecte. Cada alumne/a disposarà de **15 MINUTS PER EXPOSAR EL SEU TREBALL** i es disposarà de 20 minuts més per a eventuals comentaris del tribunal (o d'altres professors) i rèpliques de l'alumne/a.
8. Cada membre del tribunal haurà avaluat prèviament, a partir de la lectura del projecte o treball de recerca, els diferents aspectes en un formulari ad hoc, seguint l'encertat corresponent a la presentació oral. La nota final serà la mitja resultant de la nota

2.4 D'altres procediments per a la transmissió de la informació

2.4.1 Dipòsit digital on-line

El dipòsit digital conté els treballs realitzats per l'alumnat. Fins al curs 2009/10 la seva inclusió era optativa, mentre que des del curs 2010/11 s'ha fet obligatori. A banda de permetre difondre els treballs i preservar els drets d'autor, permet que l'alumnat que està realitzant nous treballs pugui consultar els anteriors.

Adreça: <http://diposit.ub.edu/dspace/handle/2445/8547>

2.4.2 Xarxes socials

El màster està present a les xarxes socials, tant a facebook com a twitter. Això permet una major interrelació amb l'alumnat i l'intercanvi d'informacions. A través d'aquestes xarxes s'intercanvia informació sobre museus, activitats del màster, seminaris, opinions, recordatori dels processos de matrícula i inscripció, etc.

2.5 Anàlisi global i millores sobre la informació publicada

Després d'haver analitzat l'estat de la informació publicada, fem el següent resum quant a les valoracions

	Punts forts	Punts febles	Amenaces
Web de la Facultat i UB	Inclou la majoria dels aspectes necessaris	Format molt administratiu i legal, poc atractiu per a la captació d'alumnat	Falta de suport tècnic
Web del Màster	Inclou la majoria dels aspectes necessaris S'està fent una profunda renovació	Format actualment poc atractiu Plataforma poc flexible i complexa per a la renovació de la informació	
Campus virtual	Totes les assignatures tenen campus virtual	No tot e professorat l'utilitza de la mateixa manera Algunes assignatures incompletes	
Xarxes socials	Possibilitat de comunicació immediata i difusió a un públic més ampli	No tot l'alumnat hi participa	

En aquest sentit es proposen les següents accions de millora:

Acció	Responsable de la implantació de la millora al centre	Caràcter de la millora*	Calendari
Millora de la informació del web de la UB, amb un aire menys institucional i atractiu	Vice-rectorat	No substancial	Abans de la propera matrícula
Millora de la informació i format del web del centre	Deganat	No substancial	Abans de la propera matrícula
Millora de la plataforma de suport del web dels màsters	Vice-deganat	Substancial	A concretar
Suport tècnic per a la realització del web dels màsters	Deganat	Substancial	Proper curs
Millora de la informació i del disseny de les pàgines web del màster	Coordinador del Màster	Substancial	En curs de realització, a



			acabar abans de maig 2012
Millora de la presència a les xarxes socials	Coordinador del Màster	No substancial	A partir de setembre 2012

^(*) 1: requereix una modificació substancial
2: és una modificació no substancial

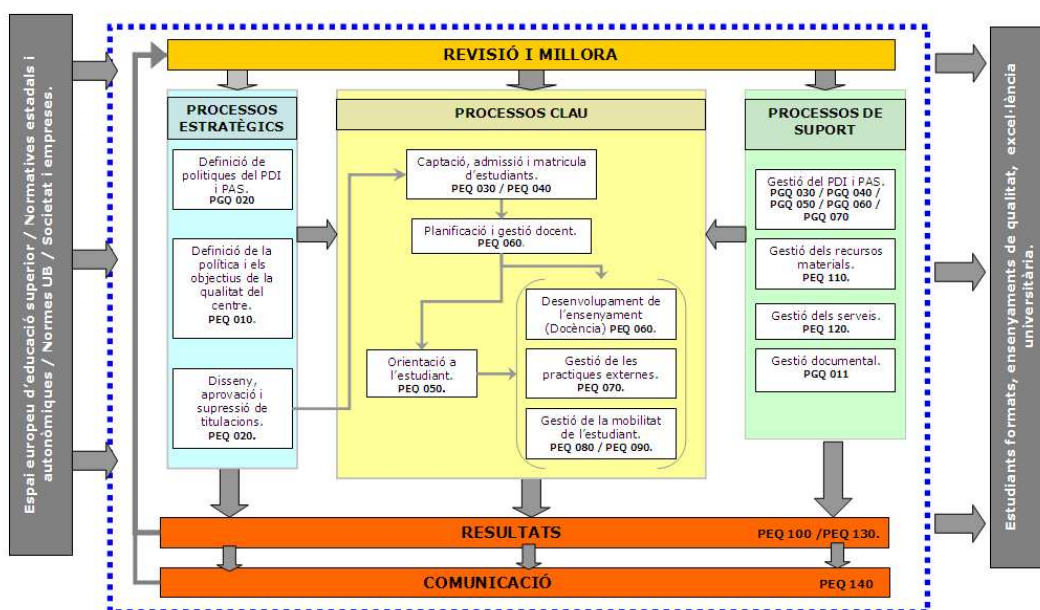
3 ANÀLISI VALORATIVA DE L'ENSENYAMENT

3.1 Presentació

A través del SAIQU s'ha elaborat el mapa de processos de cada centre, cosa que ha permès identificar i classificar cada un dels processos clau que intervenen en el programa formatiu de l'ensenyament. A més, el SAIQU proposa el desplegament gradual d'un conjunt d'indicadors, lligats als diversos processos, fins al moment de l'acreditació.

Una de les tasques que ha estat duent a terme la Comissió de Qualitat del centre és desplegar el SAIQU a través del mapa de processos i els seus procediments associats. D'aquesta manera, des del centre ja s'ha reflexionat sobre qui i com s'ha de fer la tasca de planificació i avaluació dels diversos processos.

MAPA DE PROCESSOS DEL SAIQU AL CENTRE



El nostre ensenyament es va iniciar el curs 2006-07, per la qual cosa els processos sotmesos a un seguiment més exhaustiu són els següents:

- Captació, admissió i matrícula d'estudiants (PEQ 040)
- Planificació i gestió docent (PEQ 060) —l'apartat de la publicació dels plans docents al GRAD i al web de l'ensenyament.
- Desenvolupament de l'ensenyament*: Treball Final de Màster , Pràctiques externes (PEQ 070), Mobilitat nacional i internacional (PEQ 080 i PEQ 090).
- Queixes, reclamacions i suggeriments (PEQ 100).
- Resultats (PEQ 130) —l'apartat de rendiment acadèmic i de satisfacció dels estudiants.

Ha de valorar-se, tanmateix, que la gran majoria del professorat i de l'alumnat no

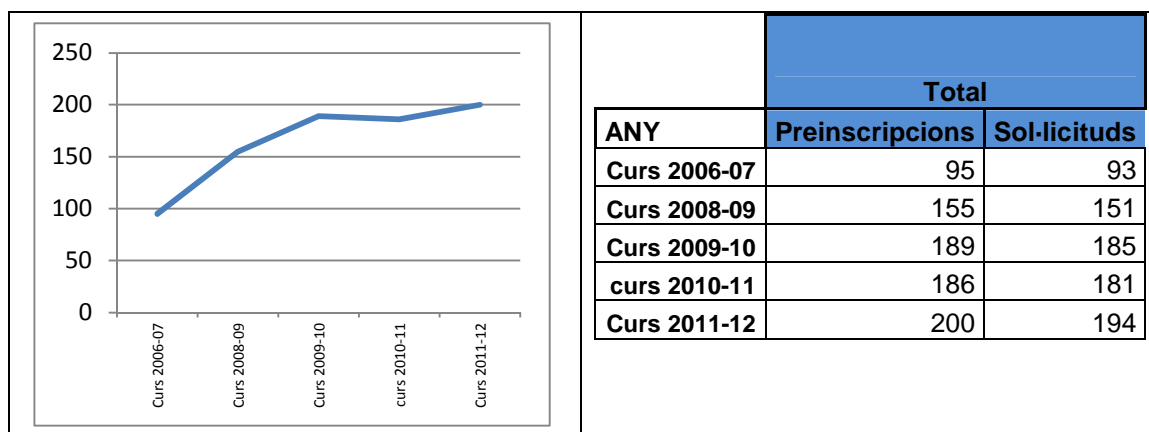
coneix aquests processos, i que a més els contempla com a una eina burocràtica, el que dificulta la seva eficàcia, pel que es recomana al SAIQU i en especial a l'Agència de Polítiques i Qualitat el desenvolupament de processos de qualitat més simplificats i efectius.

3.2 Dades sobre l'accés: preinscripció

El màster té una elevada demanda, el que entenem que és un indicador molt positiu sobre la valoració que se'n fa del màster, probablement l'indicador més significatiu i indicador de qualitat del màster, ja que entenem que la demanda és el reflex de la percepció del màster i l'interès que desvetlla com a oferta formativa i professional. Cal fer constar que des del 2009/10 no hem realitzat campanyes de publicitat. I d'altra banda, un altre indicador positiu és que els altres màsters de contingut similar a d'altres universitats catalanes es mantenen amb nombres d'alumnes molt inferiors o fins i tot en alguns casos s'han desprogramat per manca d'alumnat.

Les dades següents, proporcionades directament per l'Agència de Polítiques i Qualitat de la UB, procedeixen de l'aplicatiu de preinscripció. La UB disposa d'un aplicatiu de preinscripció electrònica. Segons el procediment del màster, l'alumnat interessat realitza la seva preinscripció adjuntant.

3.2.1 Evolució del nombre de preinscripcions i criteris de selecció



Com s'observa en les dades adjuntes, el màster ha tingut **un increment notable** del nombre de preinscripcions, situant-se en 186 preinscripcions el curs que analitzem (4,65 preinscripcions per plaça), que encara s'ha incrementat més el 2011/12 (200 preinscripcions, 5,00 per plaça oferta). El nombre de sol·licituds és lleugerament inferior, però expressa la mateixa tendència, doblant-se el nombre de sol·licituds des dels inicis del màster (181 sol·licituds el 2010/11, 4,52 per plaça oferta).

Tenint en compte el nombre de preinscrits, cada any el màster fa un procés de selecció en que es té en compte (criteris emprats el curs 2011/12):

- a) Nota mitjana X 3.
- b) Valoració del CV acadèmic (d'altres màsters cursats, d'altres cursos, assistència

- a seminaris i cursos, i d'altres elements que expressen que l'alumne/a ja té una trajectòria dedicada a aquest tema). Fins a 3 punts
- c) Valoració del CV professional (desenvolupament d'activitats professionals i pràctiques, en especial les relacionades amb la museologia i el patrimoni). Fins a 3 punts.
 - d) Valoració de la carta d'intencions que han de presentar. Fins a 1 punt.
 - e) D'altres mèrits. Fins a 1 punt.

3.2.2 *Característiques de les persones que realitzen preinscripcions*

El coneixement de les característiques de les persones preinscrites és un element important que ens ajuda a perfilar millor d'on ve la demanda de la nostra titulació les possibles accions a emprendre per millorar la informació que es facilita el propi màster i els seus aspectes acadèmics. Per analitzar-ho partirem de les dades de preinscripció referides al curs 2010-11 (només en alguns casos s'assenyalarà la comparativa en edicions diferents).

Sexe		
Dona	142	78,45
Home	39	21,55
Total	181	100
Edats		
21-25	71	39,23
26-30	65	35,91
31-40	34	18,78
41-50	8	4,42
+50	1	0,55
NC	2	1,10
Total	181	100

Pel que fa al **gènere**, es constata un predomini molt absolut de les dones, en una proporció del 78 %, percentatge que es manté de forma similar des de les primeres edicions del màster. Aquest perfil es correspon amb el de la professió, on predominen també les dones, i la tendència a la feminització dels estudis humanístics i socials.

Pel que fa a les **edats**, observem sobre tot dos perfils destacats: la de les persones que acaben el estudis de grau o llicenciat i immediatament volen continuar amb els estudis de màster (que correspondria a les persones menors de 25 anys) i la de les persones que ja fa més temps que han acabat els seus estudis de grau i després d'uns anys en el sector professional volen adquirir una professió. Les valoracions que fem dels currículums per al procés d'acceptació ens mostren un nombre elevat de persones que ja s'han iniciat en aquesta activitat professional i que fan el màster per millorar la seva professionalització o bé per continuar amb la recerca. Cal dir, tanmateix que la proporció d'aquest alumnat sembla descendre comparant les dades anteriors, cosa que resulta lògica tenint en compte que molts ja han optat a edicions anteriors del màster. Tanmateix, no s'observa tant un descens d'aquest perfil de persones com un increment de les altres.

3.2.3 Origen geogràfic de les persones que realitzen la preinscripció

Universitat de procedència		
UB	61	30,35
Catalunya	42	20,90
Espanya	29	14,43
D'altres	15	7,46
Estranger	54	26,87
Total	201	100,00

Origen de les preinscripcions d'estrangers		
UE	8	14,29
Resta EU	3	5,36
Àfrica	0	0,00
Amèrica Nord	3	5,36
Amèrica Sud	38	67,86
Pròxim Orient	0	0,00
Àsia	3	5,36
Altres	1	1,79
Total	56	100,00
Estrangers/total	181	30,94

Com s'observa, disposem de dues sèries de dades que ens permeten conèixer l'origen de la demanda pel màster.

D'una banda, tenim **l'origen de les titulacions d'accés**. La diversitat de la procedència resulta interessant tenint en compte que el màster es fa majoritàriament en català i això suposa òbviament un fre per les persones que venen de fora de Catalunya. Així i tot, pel que fa a les titulacions s'observa que la meitat procedeixen de Catalunya i l'altre meitat de la resta d'Espanya i de l'estranger, un percentatge que es sembla equilibrat ja que mostra l'atracció internacional del màster i també l'atracció a Catalunya, amb un nombre important (20 %) que venen d'altres universitats diferents de la UB.

D'altra banda, coneixem també l'origen per països dels estrangers. Com pot apreciar-se hi ha prop d'un 31 % de sol·licituds procedents de l'estranger. La majoria procedeixen de Llatinoamèrica (68 %) seguits per Europa (19 %) mentre que els procedents d'altres continents són molt pocs. La procedència majoritària de Sud-Amèrica és lògica per motius de proximitat lingüística i perquè els estudiants europeus tenen una elevada oferta de màsters d'aquests tipus en els seus països. Tanmateix, creiem que caldria incrementar la procedència d'alumnat europeu, el que només podria aconseguir-se incrementant el nombre d'assignatures i classes en anglès, el que podria ser negatiu per a alumnat llatinoamericà. És una qüestió que, de totes maneres, caldrà estudiar.

3.2.4 Procedència acadèmica

Una de les característiques del màster, com s'ha assenyalat al principi, és el seu caràcter pluridisciplinari. Aquest fet no és una declaració de principis, sinó que es mostra en la seva planificació acadèmica i fins i tot en l'origen de les titulacions d'accés.

Les dades mostren una procedència de més de 30 titulacions diferents, fins i tot agrupant les similars, que fan referència a àmbits tant diferents com les humanitats, els estudis econòmics, turístics, arquitectura, etc. Les majoritàries són, per aquest ordre, Història de l'Art, Història, Belles Arts, Turisme i Comunicació Audiovisual, Tanmateix, de les dades conegudes, aquestes no cobreixen més que un 65 % de les titulacions, el que indica la gran diversitat de procedències. Les dades no venen detallades del tot ja que s'inclouen sota l'epígraf "altres" un bon nombre de sol·licituds sense indicar-les.

Aquesta diversitat la valorem de forma molt satisfactòria.

3.3 Matriculació

3.3.1 Nombre de matriculats i taxa de matriculació

El màster ofereix 40 places, i com a conseqüència de l'elevada demanda indicada anteriorment, sempre s'han complert. El curs 2010-11 s'han matriculat 46 persones, el que representa una taxa de matriculació (peq040f) del 24,86 % (22,70 el curs 2009-10). Cal assenyalar que en el procés de selecció es situa a tots els alumnes, en funció de la puntuació, en una llista d'espera el que permet cobrir ràpidament les renúncies que es produeixen. Cal fer constar que la major part de les renúncies procedeixen d'alumnes estrangers que no acaben obtenint beca. Aquest fet genera una certa distorsió difícil de solucionar, encara que només implica que el nombre d'alumnat estranger finalment matricular sigui menor al matriculat.

3.3.2 Procés de matrícula

Pel que fa al procés de matrícula, cal constatar:

- Que el 100 % de la matriculació amb alumnat que han realitzat la preinscripció prèvia
- Que el 80,43 de la matrícula es fa de forma on-line

El procediment de matrícula consta de les següents fases:

- 1) Preinscripció. Al 2010 va fer-se entre març i juny. Valorant-se que aquest període era curt de cara a l'alumnat procedent de l'estranger (per l'obtenció de visats, beques, etc), es va decidir adelantar-lo per al curs següent.
- 2) Resolució de l'acceptació
- 3) Acceptació de la plaça per cada alumne/a
- 4) Per a l'alumnat procedent de Catalunya i Espanya
 - Reunió informativa (principis de juny), on s'expliquen les característiques del màster, procediment de matrícula, etc.
 - Comprovació de la documentació a la secretaria, que obre per cada cas l'accés a la matrícula (juliol))

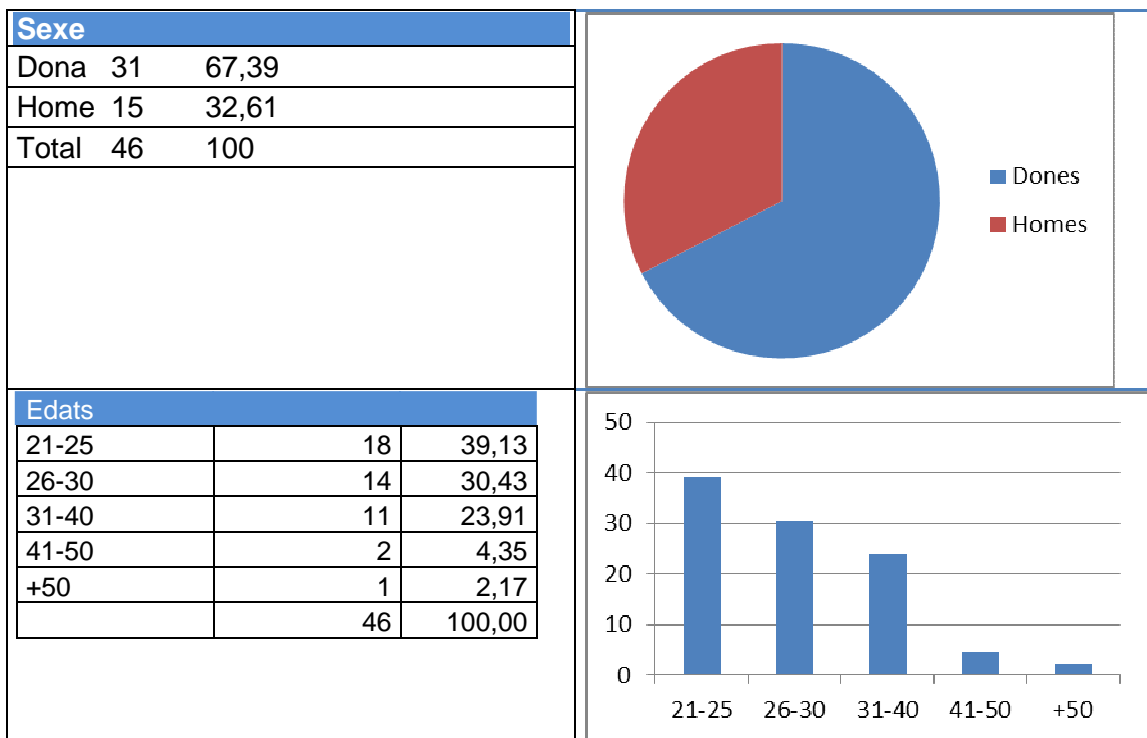
- Tutoria individualitzada on es fa la reserva d'assignatures i s'orienta sobre el pla d'estudis a seguir i es fa la selecció d'assignatures optatives (aproximadament 1 hora per cada alumne/a, al juliol)
 - Matrícula on-line i acceptació individualitzada de l'assignatura per part del seu tutor (al juliol)
 - Per a l'alumnat que no ha acabat els seus estudis, la matrícula es fa on-line al setembre.
- 5) Per a l'alumnat procedent de l'estranger
- Reunió informativa i acollida (principis de setembre), on s'expliquen les característiques del màster, procediment de matrícula, presentació de la UB, procediment de reconeixement de titulacions estrangeres, etc.
 - Sol·licitud de reconeixement del títol i comprovació de la documentació a secretaria
 - Tutoria individualitzada on es fa la reserva d'assignatures i s'orienta sobre el pla d'estudis a seguir i es fa la selecció d'assignatures optatives (aproximadament 1 hora per cada alumne/a, a primers de setembre)
 - Matrícula on-line i acceptació individualitzada de l'assignatura per part del seu tutor (al setembre/octubre)
 - Per aquest alumnat es fan sessions d'acollida i tutories especialitzades a partir del Pla d'Acció Tutorial del Màster.
- 6) Per a tot l'alumnat: reunió informativa general i presentació del curs (el primer dia del curs)

Com a constatacions dels problemes detectats, s'assenyalen els següents aspectes:

- El procediment de preinscripció sembla funcionar correctament, però cal avançar el calendari
- El procediment de matrícula on-line sembla funcionar correctament
- L'alumnat estranger té, en general, una mala percepció del procediment de reconeixement del títol, que ho consideren ple d'entrebancs i de tràmits administratius molt llarg. Caldria que es millorés aquest aspecte per part de la secretaria, amb reforç de personal durant el període de matrícula.
- Manca personal de secretaria per atendre millor els processos de matrícula
- L'alumnat detecta una manca d'informació concreta sobre els preus de matrícula, que no es fan públics fins al mateix moment de la matrícula (amb el decret de taxes): Això genera una manca d'informació per prendre les decisions oportunes. Més en concret, en el moment de la matrícula del curs analitzat es varen produir moltes incerteses i canvis de normes sobre el pagament a realitzar per l'alumnat estranger.

3.3.3 Perfil d'ingrés

S'han assenyalat anteriorment les característiques dels sol·licitants i pre-inscrits. Pel que a l'alumnat que finalment es matricula podem assenyalar les següents característiques:



Com pot apreciar-se, el perfil sociodemogràfic de l'alumnat de nou ingrés s'adapta més a les característiques del màster. Tot i que la presència masculina és reduïda, hi ha un percentatge més alt que en el cas de les preinscripcions, i el perfil per edats està més ben distribuït gràcies al procediment d'admissió.

Quant a l'alumnat de procedència de l'estranger es constata un nombre menor al de les preinscripcions (7 alumnes matriculats) pel fet que, com s'ha assenyalat anteriorment, molts alumnes acceptats renuncien posteriorment a l'acceptació en no obtenir les beques. Tot i això la xifra ens sembla rellevant (en realitat n'eren 10, ja que 3 tenien doble nacionalitat i varen utilitzar l'espanyola per facilitar els tràmits de matrícula, tot i que la titulació era estrangera. puguin ser rellevants per l'ensenyament.

Valorant el perfil de l'alumnat ens sembla els criteris d'admissió i selecció permeten seleccionar estudiants amb un perfil d'ingrés desitjable.

3.3.4 Anàlisi global i millores

Després d'haver analitzat la preinscripció i accés, la matrícula i el perfil d'ingrés, fem el següent resum quant a les valoracions

	Punts forts	Punts febles	Amenaces
Preinscripció	Nombre de preinscripcions elevat, variada procedència geogràfica i acadèmica	Marcada diferència entre homes i dones Manca de demandes d'Àsia i nombre	La retallada pressupostaria pot reduir la qualitat del màster i la seva capacitat competitiva

	Bon nombre de preinscripcions de l'estranger i de la resta d'Espanya	insuficient de la resta d'Europa Manca de suport tècnic i administratiu a causa de la manca de personal	enfrent dels màsters d'altres universitats L'increment de les taxes pot fer disminuir el nombre de preinscripcions i de matrícula
Matrícula	Es cobreixen totes les places. Diversitat del perfil sociodemogràfic. Perfil sociodemogràfic i acadèmic adequat.	Excessiu nombre d'alumnes per les característiques del màster (pràctiques, visites, projectes finals, etc.) Molts estrangers renuncien a matricular-se després de la seva acceptació Lentitud en els processos administratius de matrícula d'estrangers Manca de personal tècnic i administratiu per agilitzar aquests processos	Manca de política acadèmica clara respecte als màsters professionals Possibilitat de perdre el suport que representen els becaris a causa de la reducció pressupostària

En aquest sentit es proposen les següents accions de millora:

Acció	Responsable de la implantació de la millora al centre	Caràcter de la millora*	Calendari
Simplificació dels processos de qualitat i revisió tenint en compte d'altres procediments	SAIQU Agència de Polítiques i Qualitats	No substancial	??
Millora del procediment de reconeixement d'autorització de la documentació per estrangers	Secretaria Facultat	Substancial	Setembre 2012
Millora de les pàgines web per part de la UB i de la Facultat. Millora de la plataforma de la pàgina web	Vice-rectorat	Substancial	Març/abril 2012
Millora dels procediments de revisió de la documentació per accés al Màster	Secretaria Facultat	No substancial	Juliol 2012
Millora de la informació de les taxes de matrícula, que es decideixin amb major anticipació	Generalitat	Substancial	Juny 2012

Reducció del nombre d'alumnes per adaptar-lo a la disminució del Pressupost de màsters i no disminuir la qualitat de l'oferta	Comissió Acadèmica del Màster	Substancial	Abril 2012
Campanyes de publicitat a través de xarxes socials (facebook, twitter, Linkeldn) per incrementar la presència d'alumant d'altres països	Comissió Acadèmica de Màster	No substancial	Abril-Maig 2012

(*) 1: requereix una modificació substancial
2: és una modificació no substancial

3.4 Metodologia i avaluació dels aprenentatges

Aquest apartat avalua aspectes diversos relacionats amb l'aprenentatge en base a la guia d'anàlisi proporcionada per AQUUB per aquest procediment (PEQ060). Aquesta guia es troba recollida al web de seguiment dintre de l'apartat de "dades i guies anàlisi". L'avaluació, realitzada pel coordinador, s'ha fet en base a les dades proporcionades directament per l'Agència de Polítiques i Qualitat de la UB recollides a l'adreça web <http://www.ub.edu/agenciaqualitat/seguiment> a excepció de la informació que fa referència als Treballs Finals de Màster que ha de recollir i proporcionar el centre.

3.4.1 Plans docents

Segons l'estudi de l'estat dels plans docents (curs 10/11) publicat a l'enllaç http://www.ub.edu/dades_academiques/estudis/plansdocents.php?Prm=1, l'indicador que marca el nombre d'assignatures ofertes amb pla docent és del 47,37 % (31,52 publicables i 12,50 en descripció). Tot i que el resultat final és superior perquè alguns plans docents d'assignatures ofertes al segon semestre es va introduir o validar després de la data de l'estudi (9 de febrer de 2010), resulta evident que aquesta dada no és gens satisfactòria i convé millorar-la.

Entre les raons d'aquesta baixa proporció, cal assenyalar les següents:

- Encara existeix un desconeixement per part del professorat del procés de gestió de l'eina de planificació acadèmica.
- Existència d'una part de professorat extern a la UB (4 assignatures) que no tenen accés al sistema informàtic i que en conseqüència no tenen l'habit de fer aquesta oferta. Resulta difícil demanar a un professor que ve d'una altra universitat o del món professional la realització del pla docent.
- Donada la diversitat de procedència del professorat del màster, de departaments i facultats molt diferents, no sempre es troba amb la mateixa resposta, ja que la validació ha de fer-se pels departaments corresponents.

Tanmateix, la coordinació del màster proporciona a l'alumnat la informació relativa a la totalitat dels plans docents de les assignatures que configuren l'oferta docent de cada curs. A part de les informacions que s'inclouen en el web del màster (la majoria d'assignatures compten amb una fitxa detallada de dades generals, objectius, temari, metodologia docent, avaluació i fonts bàsiques d'informació), els alumnes accedeixen a un dossier amb tota la

documentació necessària de manera prèvia a la matrícula, en el curs de les sessions que es desenvolupen en aplicació del pla d'acció tutorial de la titulació.

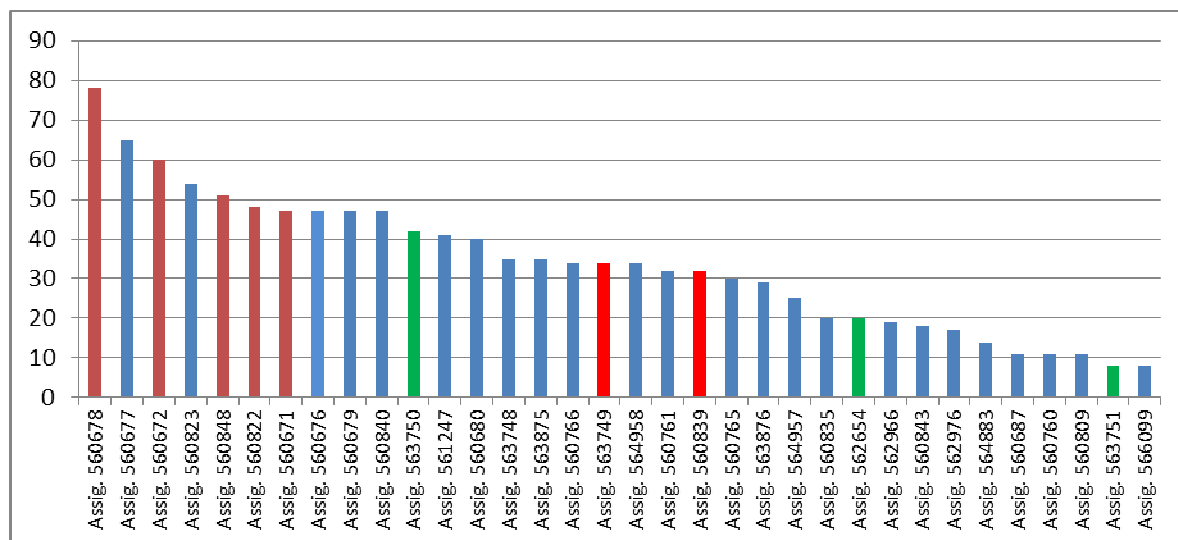
Tot i aquestes justificacions, creiem que cal millorar prendre una proposta d'una acció de millora de cara a noves edicions del màster. En aquest sentit, en el curs 2011/12, segons el mateix estudi, ja comptem amb el 72,22 % d'assignatures amb pla d'estudis realitzat (a 12 de desembre 2012,), i en la data actual segons el GRAD el nombre de plans d'estudis ja tancats és superior al 90 %. De totes formes, cal continuar en aquesta línia de millora fins arribar al 100 % dels plans d'estudis publicats en el període corresponent.

Pel que fa als continguts, els plans docents elaborats i publicats disposen dels continguts mínims definits en el document de "normes reguladores dels plans docents". Tanmateix, s'observa que hi ha un nombre significatiu d'assignatures que no disposen de la corresponent traducció al castellà o anglès, per desconeixement del professorat d'aquesta possibilitat i de la necessitat de fer-ho. Aquest és un aspecte a millorar també de cara a successives edicions, i que ja ha estat millorat notablement en l'edició del 2011/12.

3.4.2 Nombre d'alumnes a les assignatures

Pel que fa al desenvolupament de l'ensenyament cal destacar que no hi ha cap assignatura amb menys de 5 estudiants respecte del total d'assignatures (peq060c), el que mereix una valoració positiva (és a dir, 0,00 %). Aquest fet és un indicatiu d'un dimensionament de l'oferta optativa bastant ajustat al nombre total de l'alumnat. Cal fer constar que l'oferta d'optativitat és elevada, però que en molts casos les assignatures són compartides amb d'altres màsters.

Segons les dades dels estudis estadístics sobre màsters de la Universitat de Barcelona (http://www.ub.edu/dades_academiques/estudis/masters/indexA.html), la mitjana és de 33,6 alumnes/assignatura. De les 36 assignatures que s'ofereixen, només dues tenen menys de 10 alumnes matriculats (i una d'elles és el Treball Final en la línia de recerca), i només 6 tenen menys de 15 alumnes.



La gràfica adjunta mostra el nombre de matriculats per cada una de les assignatures ofertes, distingint entre les obligatòries (color blau), les optatives (verd) i les obligatòries dels dos itineraris de segon curs. Cal fer constar que de l'assignatura amb més matriculats se n'ofereixen dos grups i que el nombre elevat de matriculats en algunes assignatures optatives s'explica pel fet de compartir-les amb d'altres màsters, especialment amb el de Gestió Cultural.

Com a anàlisi de les assignatures i de les xifres de matrícula, pot assenyalar-se que tot i la valoració positiva, hi ha dos aspectes a millorar. En primer lloc reduir el nombre excessiu d'alumnes a algunes assignatures, considerant-se que seria òptim situar-les a l'entorn de 40 matriculats i sempre amb un màxim de 45. En segon lloc, caldrà treballar perquè cap assignatura tingui menys de 15 matriculats.

És necessària també una reflexió sobre l'oferta formativa del màster. El nombre d'assignatures és suficient, però entenem que seria preferible millorar l'oferta en algunes àrees desateses (com ara les noves tecnologies aplicades al patrimoni) i en assignatures més tècniques. Tot i que aquestes qüestions s'hauran d'adaptar en un nou pla d'estudis, caldria introduir ja assignatures d'aquest tipus en el futur. D'altra banda, un altre element a tenir en compte és el fet que com que el màster de molts d'altres departaments, resulta complex que els departaments donguin la força de treball necessària i pugui renovar-se, ja que prioritzen els ensenyaments propis.

3.4.3 Matrícules d'alumnat repetidor

D'altra banda, el percentatge de matrícules de repetidors és del 111,76 %. Cal assenyalar, tanmateix, que hi ha dos grups d'assignatures molt diferenciades:

- La major part de les assignatures tenen una repetició de 0 o inferior al 2 % (amb un promig de l'1% en les diverses assignatures), aspecte posa també de relleu la relativa efectivitat de les tutories portades a terme de manera prèvia al procés de matrícula (en el sentit que s'orienta a l'estudiant sobre com dimensionar la matrícula a la disponibilitat de temps per a l'estudi). El seguiment de la totalitat d'alumnes al llarg dels seus estudis mitjançant un sistema de tutories de grup i individuals ajuda a la planificació individualitzada de la matrícula i evita la matrícula reiterada (no hi ha constància d'alumnes que hagin cursat una assignatura més de dues vegades).
- Només les assignatures del Projecte Final i Treball Final tenen taxes més elevades (17 i 11 %, respectivament), que depèn, en bona mida, del treball autònom de l'estudiant, fet que sovint fa que es sobrevalori les possibilitats de portar a terme el treball en el termini fixat, sobretot en el cas d'estudiants que treballen al mateix temps que segueixen els estudis de màster. Un altre factor que es donava en el curs 2009/10 era el fet (el que pot interpretar-se d'una manera positiva i negativa alhora) que alguns alumnes trobaven feina relacionada amb el camp d'estudis del màster durant el seu segon curs, el que els dificultava la realització del treball, pel que es tornaven a matricular en el curs objecte d'aquesta anàlisi.

3.4.4 Rendiment acadèmic

Per a l'anàlisi de les dades sobre rendiment acadèmic, partim de les dades lliurades des de l'Agència de Qualitat i Polítiques (<http://www.ub.edu/agenciaqualitat/seguiment>).

Taxa d'èxit	Assignatures	Taxa rendiment	Assig.	Taxa No presentats	
100%	19	100%	5	0%	5
86,67%	1	96-99 %	7	1-5 %	7
Total	20	91-95 %	3	6-10 %	3
		81-90 %	3	11-20 %	3
		71-80 %	1	21-30 %	1
		61-80 %	1	31%	1

Podem valorar positivament aquestes, tant pel que fa a la taxa d'èxit com a la taxa de rendiment. De les 20 assignatures de les que es mostra informació del curs 2010/11, 19 presenten una taxa d'èxit del 100 %, mentre que pel que fa a la taxa de rendiment en 18 assignatures és superior al 81 %. De fet només dues assignatures presenten una proporció de no presentats superior al 20 %, i que es corresponen al Treball final i Projecte final pels motius indicats anteriorment.

Call indicar que l'existència de l'avaluació continuada i la programació de treballs de curs com a via per a l'avaluació (en comptes d'exàmens de continguts, que només s'utilitzen en algunes assignatures), afavoreix extraordinàriament el rendiment de l'alumnat.

En definitiva, la valoració global del rendiment acadèmic és molt positiva i considerem que cal mantenir els esforços, sobretot de coordinació, per garantir l'èxit a un percentatge elevat de l'alumnat.

3.4.5 Treball final de màster

Com s'ha indicat, comptem amb dues assignatures que corresponen al treball final de màster:

- **Projecte final de Màster**, dins de l'itinerari professional (15 crèdits). No s'han presentat el 36,59 % de l'alumnat
- **Treball de recerca**, dins l'itinerari de recerca (20 crèdits). No s'han presentat el 27,27 de l'alumnat.

Entenem que aquestes xifres són altes pel projecte final i acceptables per al treball de recerca. Ja hem analitzat anteriorment les causes, però entenem que caldria procurar la reducció del nombre d'alumnes no presentats. Tanmateix, aquesta qüestió és complexa perquè el Projecte Final constitueix una peça fonamental en la formació de l'alumnat, i no es voldria rebaixar el nivell d'exigència i de qualitat per la seva capacitat formativa. Un altre problema és la manca d'existència de la segona convocatòria, que dificulta el procés de realització del projecte. Caldrà, de totes maneres, analitzar-ho més a fons.

Al llarg del curs 2010/11 s'ha reorganitzat el sistema de realització d'aquest treball i projecte final, com a conseqüència dels problemes plantejats en anteriors edicions. Serà a partir del curs 2011/12 quan es podrà valorar millor si aquestes mesures proporcionen les millores adequades.

El procediment seguit des del curs 2010/11 és el següent

1. Al llarg del primer curs, i amb l'assignatura "Disseny de projectes", l'alumnat rep la formació i instruccions necessàries per a la realització del treball o projecte final. Es porten a terme tutories en grup i tutories individualitzades per decidir el seu projecte i el seu tutor, que queden en conseqüència fixats al final del primer any perquè puguin començar a treballar durant l'estiu.
2. Una vegada establert el tutor/a, es segueix la direcció del treball a càrrec d'aquest professor/a, realitzant de totes maneres tutories de seguiment per part del Coordinador general dels projectes/treball final
3. L'entrega dels treballs es fa abans del principi de juny a través del campus virtual, de forma on-line.
4. La presentació dels projectes es fa a finals de juny en unes jornades obertes al que es convida a assistir a tot l'alumnat. Cada treball/projecte és avaluat per una comissió de tres persones, tot i que la resta d'assistents poden intervenir.
5. Cada membre del tribunal haurà avaluat prèviament, a partir de la lectura del projecte o treball de recerca, els diferents aspectes en un formulari ad hoc, excepte, lògicament, l'apartat corresponent a la presentació oral. La nota final serà la mitja resultant de la nota global de cada membre del tribunal i es comunicarà per escrit al alumne/a i tutorLa qualificació no es dona en el mateix acte sinó posteriorment.
6. A partir de la propera convocatòria de juny de 2012, la publicació dels projectes i treballs de recerca de fi de màster al dipòsit digital serà obligatòria.

3.4.6 Satisfacció

El procediment de qualitat (PEQ130) estableix que els directors de departament analitzen les dades relatives a l'acció docent del professorat i emeten un informe que es valora als consells de departament; el coordinador de màster analitza les dades relatives a la planificació de les assignatures i emet un informe que es valora a la Comissió de Màster. El desplegament del PEQ130 preveu que els directors de departament i els coordinadors de màster transmeten al deganat propostes d'accions de millora sorgides de la valoració i aquest les sotmet a l'aprovació de la junta del centre.

En aplicació del procediment, s'ha avaluat a la Comissió de Màster la participació de l'alumnat en les enquestes de satisfacció. La valoració de la participació en les enquestes és baixa en general i la Comissió ha estimat que no tenen validesa suficient per ser analitzades, ja que cap assignatura supera el 30 % de les respostes. Amb tot, el nivell de satisfacció que s'expressa és elevat i se situa en valors entre 7 i 8 en gairebé tots els ítems avaluats. La Comissió estima que:

1. La resposta és molt baixa pel desinterès de l'alumnat en aquestes enquestes. A banda dels advertiments que l'alumnat rep en seu espai personal, per part de la Coordinació del màster s'han enviat mails a l'alumnat i se'ls ha recordat a classe, insistint en la importància de l'enquesta.
2. Entenem que les enquestes tenen poca representativitat perquè no es basen en el principi de aleatorietat i mostreig que hauria de tenir qualsevol procediment d'enquesta, ja que es basen en el principi de que contesta qui vol i no mitjançant

tècniques de mostreig o d'enquesta general.

3. Algunes assignatures de 2,5 crèdits no segueixen el calendari general i la seva programació no coincideix amb la de les enquestes. Aquesta programació, per tant, no s'ajusta al calendari general d'enquestes.
4. Complexitat del procés de realització, que comporta la necessitat d'anar entrant en cada assignatura, el que representa un cert temps (en opinió de l'alumnat consultat)

A part de les enquestes de satisfacció previstes pel Sistema d'Assegurament de la Qualitat, es segueixen **dos procediments interns**:

1. Al final del curs, la coordinació del màster porta a terme una reunió amb l'alumnat per tal de copsar l'opinió de l'alumnat per tal de posar en marxa els ajustos i millores necessàries per la bona marxa del màster. El curs 2010/11, la reunió amb l'alumnat va tenir lloc al finalitzar el curs, la segona setmana de juny. L'avaluació realitzada en el transcurs de la reunió posa en evidència l'alt nivell de satisfacció amb el màster i la programació d'activitats docents tals com les visites i pràctiques. L'alumnat va assenyalar també alguns problemes, com la càrrega de feina a desenvolupar, alguns problemes de programació, i alguns problemes concrets en algunes assignatures, particularment en el primer semestre. La recollida de valoracions globals dels estudiants posen de manifest l'interès per la qualitat i la recerca de l'excel·lència per part de la coordinació i la comissió del màster.
2. En la mateixa sessió es porta a terme una enquesta de caràcter general, que responen tots els presents de forma anònima. El model utilitzat pot veure's en l'annex. L'enquesta té aspectes generals i també valoracions individualitzades de cada professor/a, incloent aspectes característics del màster com la participació de professorat extern, etc. Els resultats d'aquesta enquesta, tot i no està validats per l'Agència de Polítiques i Qualitat, ofereixen una excel·lent informació per la millora del màster, ja que la resposta és de més del 80 % dels alumnes. Com s'observa el model és simple i es pot respondre en menys de deu minuts. Els resultats són en general satisfactoris, si bé s'observen problemes en algunes assignatures. Com a conseqüència d'aquests resultats, s'han fet ajustaments al llarg del curs 2011/12 en la programació de diverses assignatures. Sobre els espais, l'alumnat no acaba de valorar positivament els espais de la Facultat i tampoc el funcionament administratiu. Es valoren molt bé els materials del màster, l'ús pràcticament en totes les assignatures del campus virtual i també la presència de professorat extern (especialment dels professionals). Ens plantegem, per a successives edicions, la possibilitat de fer públics aquests resultats, però aquesta qüestió no hi ha unanimitat.

3.4.7 Pràctiques externes

Les pràctiques externes són un element essencial del màster, ja que com s'ha indicat són **obligatòries** per a tot l'alumnat de l'itinerari professional. El curs 2011/12 realitzaren pràctiques un total de 30 alumnes en les següents institucions:

1) Pràctiques a Catalunya

- Ajuntament de Badalona (Espai Betulia)
- Ajuntament de Castellbisbal
- APCC Associació de Professionals del Circ
- ARTImetria
- Biblioteca de Catalunya
- Biblioteca Museu Víctor Balaguer
- CDMT TERRASSA
- Centre d'Art i Natura de Farrera
- Centre de Restauració de la Generalitat de Catalunya
- Corporación Cultural la Gestoría. Bogotá
- Foto Colectania
- Fundació Antoni Tàpies
- Fundació Joan Miró de Barcelona
- IBERTUR
- Institut Català de Paleontologia
- Institut Municipal de Museus de Reus
- UB Projects
- Laboratori de Cultura Barcelona Media
- MACBA
- Museu Comarcal de la Garrotxa
- Museu d'Arqueologia de Catalunya
- Museu d'Art de Cerdanyola
- Museu d'Art de Sabadell
- Museu de Badalona
- Museu de Gavà
- Museu de Granollers
- Museu de L'Hospitalet
- Museu de Mollet del Vallès
- Museu de Sant Boi
- Museu del Modernisme Català
- Museu d'Història de Catalunya
- Museu Municipal Vicenç Ros de Martorell
- Museu Nacional de la Ciència i la Tècnica
- Museu Olímpic i de l'Esport
- Museu Picasso
- Patrimoni UB (Fundació Bosch Gimpera) STEM
- STOA
- Transversal

2) Pràctiques a fora de Catalunya i estranger

- Museum of London
- Optimus Medina Riley SL
- Playmedia Motiongraphics SL
- SEPINUM
- Sono Tecnologia audiovisual
- Manterola División Arte
- Museo Arqueológico Nacional. Madrid
- Veclus

- VEGAP
- British Museum
- Instituto Cervantes de Roma

El procediment seguit per a la realització de les pràctiques és el següent:

- 1) Reunió informativa al març del curs anterior al que realitzaran les pràctiques. Se'ls informa de tots els aspectes de les pràctiques, procediments, institucions col·laboradores, etc.
- 2) Tutoria individualitzada entre abril i juny del curs anterior a la realització de les pràctiques
- 3) Contacte amb les institucions i establiment del calendari.
- 4) Tràmits administratius
- 5) Signatura del conveni posteriorment a la realització de la matrícula
- 6) Inici de les pràctiques a partir del 15 de setembre del curs de la matrícula. Cada alumne compta amb un tutor/a a l'entitat acollidora i un altre a la Universitat.
- 7) Estada en pràctiques d'entre 300 i 500 hores en funció de l'entitat.
- 8) Entrega d'una memòria final de les pràctiques i d'un informe per part de l'entitat.

La major part dels estudiants que realitzen pràctiques no curriculars les valoren positivament, excepte en alguns casos concrets en que l'acollida no ha estat prou satisfactòria ni tampoc el pla formatiu. En els casos en que la valoració de l'entitat és negativa per raons imputables a aquesta no es fan nous convenis. L'alumnat destaca com a negatiu el procediment administratiu de signatura del conveni, excessivament llarg i complex. Tot i que la secretaria treballa cada cop amb més celeritat i fa tot el possible, com que els tràmits coincideixen en el moment de la matrícula global (setembre), els procediments es retarden per manca de personal i això complica els tràmits.

Cal fer notar que s'està incrementant el desig de fer pràctiques a l'estranger, en gran part com a conseqüència de la situació de crisi. En aquest sentit, al curs 2010/11 es varen obtenir tres ajudes del programa Erasmus Placement. El procediment de pràctiques a l'estranger resulta encara més complex.

3.4.8 Mobilitat nacional i internacional

Tot i que el màster té acords Erasmus amb diverses universitats de França, Itàlia, i Gran Bretanya, no hi hagut alumnat que ha participat en accions de mobilitat, a excepció del programa Erasmus Placement de pràctiques. La raó fonamental és la durada del màster, ja que el primer any resulta estrany que realitzin estades a fora, i el segon tenen pràctiques que impossibiliten la mobilitat si no es va a fora. Tanmateix, s'estima que és necessari fomentar les estades de mobilitat i cercar fórmules que ho permetin.

Pel que fa a la recepció d'alumnes estrangers, en total es varen rebre a 10 alumnes a les diverses assignatures procedents de programes europeus com Erasmus i internacionals (en especial convenis bilaterals o estades lliures).

3.4.9 Queixes, reclamacions i suggeriments

Les queixes, reclamacions i suggeriments es recullen directament a través de l'adreça e-mail facilitada a la pàgina web i que s'adreça directament al Coordinador del Màster. Cas que aquesta no sigui atesa, els mecanismes recomanen a l'alumnat fer arribar-les a la degana de la Facultat.

Tanmateix, totes les queixes, reclamacions i suggeriments són ateses en un període màxim d'una setmana mitjançant correu electrònic o, si el problema ho aconsella, mitjançant una tutoria personalitzada. Valorem que els procediments són correctes i funcionen adequadament.

Les queixes, reclamacions i suggeriments es refereixen, principalment i per ordre, a problemes administratius, problemes acadèmics i problemes de caire personal.

3.4.10 Suport tècnic

Introduïm aquest apartat, no present en el qüestionari de l'Agència de Polítiques i Qualitat, perquè ens sembla substancial.

El Master detecta una greu falta de suport administratiu i tècnic per la realització de la seva activitat. **Aquest fet repercuteix molt negativament en el funcionament del màster:**

- La secretaria de la Facultat disposa només d'una administrativa per tots els màsters de la Facultat, junt amb un becari de suport en moments concrets. Aquesta força de treball és totalment insuficient per resoldre tots els processos de matrícula, atenció a l'alumnat, etc., el que genera problemes administratius en moments concrets de l'any.
- L'Administració de centre només disposa d'una persona per atendre les peticions econòmiques dels màsters de la nostra Facultat i de Filosofia. Això fa que els processos administratius de tipus econòmics no puguin anar de forma suficientment ràpida en alguns moments de l'any.
- El Màster disposa d'un becari de suport a temps parcial, gràcies al qual és possible atendre tots els aspectes administratius (preinscripció, emissió de certificats) de les pàgines webs (redacció, suport al campus virtual, informació, comunicat a l'alumnat), preparació de la documentació econòmica (omplir tots els formularis, comptabilitat, etc. per portar-los a Administració de Centre) i organització acadèmica i d'activitats (preparació de sortides i vistes, publicacions, suport dels processos de pràctiques, etc.) Sense l'existència d'aquest becar la continuïtat del màster seria inviable, però el propi sistema fa que no sempre tingui garantida la seva continuïtat i que a cada canvi de becari o becària calgui iniciar un procés de formació pel coneixement de tots els processos. A més, la persona treballa en una situació de precarietat.

La manca de suport en tots aquests nivells fa que moltes tasques caiguin en el Coordinador del màster. No és un problema tant del treball que ha de realitzar aquesta persona, sinó el fet que el temps dedicat a això repercuteix negativament en

el temps que podria dedicar a tasques de docència, tutoria i atenció a l'alumnat. A més, a l'haver de fer-ho amb una gran dosi de voluntarisme, fa que poques persones vulguin implicar-se en l'organització del màster i menys en la seva Coordinació.

Sense el necessari suport tècnic és molt difícil garantir una qualitat adequada en el Màster. Junt amb el punt següent ens sembla l'aspecte més important dels processos de qualitat, i resulta paradoxal que aquest aspecte es valori en el seguiment dels màsters. A més, les circumstàncies pressupostàries actuals no permeten ser optimistes respecte a la millora d'aquest suport.

3.4.11 Finançament

Aquest aspecte tampoc no està recollit en la guia de l'Agència de Polítiques i Qualitats, però ens sembla també essencial, perquè amenaça absolutament la continuïtat del màster i la seva qualitat.

Entenem que durant el 2010/11 vàrem tenir un finançament adequat, però amb els següents problemes:

- Manca de concreció del pressupost a l'inici de curs, en el moment de preparació de les activitats, el que fa que no es puguin preparar amb seguretat totes les necessitats de professorat extern, activitats, etc.
- Manca de criteris concrets per al finançament del màster: fins al curs 2009/10 se'ns demanava un pressupost de finançament que permeti conèixer i valorar les necessitats reals dels màsters, però després això es va interrompre.
- Pel que fa a la mobilitat del Ministeri, tot i que cada any s'ha demanat i obtingut, no es rep la confirmació del Ministeri fins que el curs ja està molt avançat, el que dificulta una adequada organització.

A partir de l'any 2011 el sistema de finançament ha entrat en una manca total de definició per part de les autoritats acadèmiques, agreujat per la forta retallada pressupostària que s'hi ha practicat. Entenem que la retallada pressupostària del 40 % és una greu amenaça a la continuïtat dels màsters i més de màsters com el nostre que necessiten d'un nombre important de professorat extern com a garantia de qualitat. Entenem que la retallada pressupostària és lògica en les actuals circumstàncies econòmiques, però no ens sembla adequat que s'hagi aplicat molt més que a la d'altres partides. Però encara resulta més greu la manca de criteris que s'observa en l'assignació i el fet que vagin arribant els diners a dosis. Entenem que no és lògic que un màster no disposi de pressupost en el moment de la planificació per al proper curs. En aquest sentit, proposem:

- Entenent que la UB ha d'aplicar una retallada pressupostària, creiem que la retallada dels màsters ha estat excessiva, el que compromet seriosament la seva continuïtat o, cas de continuar, una qualitat mínima.
- Cal conèixer el pressupost en el moment de la programació de les activitats perquè així podran programar-se o no, i podrà valorar-se si el màster és

viable o no.

- Cal que es demani un pressupost al màster per conèixer les seves necessitats reals i diferenciades d'altres màsters.

3.4.12 Anàlisi global i millores

Després d'haver analitzat tots els processos de metodologia i avaluació dels aprenentatges, fem el següent resum quant a les valoracions

	Punts forts	Punts febles	Amenaces
Plans docents		No tots els plans docents s'han fet o han estat validats No tots els plans docents estan en català i castellà	
Nombre d'alumnes a les assignatures	Totes les assignatures tenen alumnat suficient	Algunes assignatures tenen masses alumnes	Reducció de la força de treball procedent dels departaments si aquests perden força docent, ja que prioritzen els ensenyaments més disciplinaris
Matrícula repetidors	Poc índex de repetició i de no presentats	Nombre significatiu de no presentats al Projecte final	Increment substancial de les taxes per alumnes repetidors
Rendiment acadèmic			
Treball final	Bona qualitat dels Projectes i Treballs finals		Manca de tutors per no disposar de prou força docent
Satisfacció	Bona	Manca de respostes suficients per concloure conclusions	
Pràctiques externes	En general, bon funcionament	Lentitud administrativa en el procediment de convenis	Més competència dels graus per realitzar pràctiques
Mobilitat nacional i internacional	Mobilitat en les pràctiques	Manca de mobilitat	Supressió d'ajudes en programes de mobilitat
Queixes, reclamacions i suggeriments	Bon funcionament i resposta	Millorar el procediment	
Suport tècnic	Bona dedicació del personal administratiu i becari actual	Manca de suport administratiu suficient Manca de suport tècnic	No es pot millorar pel context econòmic actual, tot i ser un punt crític

		Suport centrat en un becari que va variant i treballa en condicions de precarietat	Amenaça de pèrdua del becari/becària per les reduccions de pressupost
Finançament		El finançament no es coneix en el moment de la programació del curs El pressupost ha anat minvant	Reducció substancial i excessiva del pressupost Manca de coneixement dels criteris de finançament

En aquest sentit es proposen les següents accions de millora:

Acció	Responsable de la implantació de la millora al centre	Caràcter de la millora*	Calendari
Increment dels plans docents realitzats i validats fins al 100 %	Professorat, Direcció dels departaments, Coordinador del Màster	Substancial	Abril-setembre 2012
Reducció del nombre d'alumnes en les assignatures més concorregudes	Coordinador del Màster	No substancial	Juliol 2012, durant la matrícula
Increment de la matrícula, de manera que totes les assignatures tinguin més de 10 alumnes	Coordinador del Master	No substancial	Juliol 2012, durant la matrícula
Millora dels processos de tutoria i d'organització del treball final de màster	Coordinador de treballs finals	Substancial	Aplicat des del curs 2011/12
Millora del protocol de funcionament dels convenis de pràctiques i agilització del procés	Coordinadora de pràctiques del màster Secretaria del	Substancial	A aplicar des de maig 2012
Increment de la mobilitat, a introduir com a formació complementària al segon curs	Coordinador del màster	No substancial	A aplicar del curs 2012/13
Millora del sistema de reclamacions i queixes	Coordinador del màster	No substancial	A partir d'abril 2012
Continuïtat del becari/becària	Equip deganal Vice-rectorat	Substancial	A partir de juliol 2012
Coneixement del pressupost assignat en el moment de la programació del curs següent	Vice-rectorat	Substancial	Abril-maig 2012
Establiment de criteris de finançament a partir del pressupost de les necessitats del	Vice-rectorat	Substancial	Abril-maig 2012



màster i adaptat a la disponibilitat pressupostària i a la retallada general			
Resolucions de mobilitat de professorat en el moment de la programació del curs	Ministeri	Substancial	??
Plantejar accions per a l'increment del nombre de respostes enquestes	Coordinador del Màster	No substancial	Final de curs

^(*) 1: requereix una modificació substancial

2: és una modificació no substancial

4 PROPOSTES DE MILLORA

4.1 Propostes de millora

Després de cinc cursos d'impartició del Màster, l'estructura ha funcionat de forma molt satisfactòria. La verificació del nou màster implicarà modificacions per adaptar-se a la normativa, encara que com que a grans trets l'estructura ha funcionat bé i la receptivitat és molt bona, mantindrem les línies generals del màster.

4.1.1 *Propostes de millora que no cal incorporar a la informació pública de la titulació*

- Increment dels plans docents realitzats i validats fins al 100 %
- Reducció del nombre d'alumnes en les assignatures més concorregudes
- Continuitat del becari/becària
- Demanda al Vice-rectorat perquè es pugui conèixer el pressupost assignat en el moment de la programació del curs següent
- Campanyes de publicitat a través de xarxes socials (facebook, twitter, Linkeldn) per incrementar la presència d'alumnat d'altres països
- Millora del protocol de funcionament dels convenis de pràctiques i agilització del procés
- Increment de la mobilitat, a introduir com a formació complementària al segon curs
- Millora dels processos de tutoria i d'organització del treball final de màster
- Millora del sistema de reclamacions i queixes
- Plantejar accions per a l'increment del nombre de respostes enquestes
- Millora del procediment de reconeixement d'autorització de la documentació per estrangers
- Millora dels procediments de revisió de la documentació per accés al Màster
- Millora de la informació de les taxes de matrícula, amb major anticipació

4.1.2 *Propostes de modificació no substancial del títol que s'incorporaran a la informació pública de la titulació*

- Demanar que es millori la informació del web de la UB, amb un aire menys institucional i atractiu
- Demanar que es millori la plataforma de suport del web dels màsters
- Demanar un millor suport tècnic per a la realització del web dels màsters
- Millora de la informació i del disseny de les pàgines web del màster
- Millora de la presència a les xarxes socials
- Cas que els pressupostos disminueixin, reducció del nombre d'alumnes per no disminuir la qualitat de la titulació

4.1.3 Propostes de modificació substancial del títol

- En curs el procés d'elaboració del document VERIFICA per tal d'endegar el nou Màster a partir del curs 2013-2014.

4.2 Disseny, implementació i seguiment de les accions de millora

La implantació del SAIQU (<http://www.ub.edu/afegirelquecorresponguialensenyament>) assegura una revisió periòdica de tots els processos i una retroalimentació contínua del sistema. La creació de la comissió de qualitat del centre (*enganxar l'enllaç amb l'apartat de la web del centre on hi ha la composició de la comissió* <http://www.ub.edu/afegirelquecorresponguialensenyament>) és l'eina que permet fer un seguiment dels indicadors de cada procés que han de ser analitzats per la comissió i presentats als equips de govern dels centres perquè proposin i portin a terme les accions correctives de millora que es vegin necessàries.

Així mateix, el fet que el SAIQU sigui general per a tots els centres permet revisar-lo i actualitzar-lo sota el guiatge de l'Agència de Polítiques i de Qualitat de la UB. D'aquesta manera es dona una resposta institucional a les necessitats diverses que es presenten durant el desplegament del SAIQU.

4.3 Pla de seguiment de les millores proposades

Donat que l'informe de seguiment es realitza per primera vegada, l'informe es presentarà a la primera Comissió de Coordinació de Màster (programada per principis del mes d'abril de 2011) i també a la primera Comissió de Màsters Oficials de la Facultat (a celebrar a mitjans del mes de maig de 2011). Aquests dos òrgans seran els encarregats de fer el seguiment de les millores proposades en aquest informe. Algunes de les propostes, però, escapen a l'acció del centre i del propi màster.

Acció	Responsable de la implantació de la millora al centre	Caràcter de la millora ⁽¹⁾	Calendari
Informació pública			
Millora de les pàgines web per part de la UB i de la Facultat. Millora de la plataforma de la pàgina web	Vice-rectorat	Substancial	Març/abril 2012
Campanyes de publicitat a través de xarxes socials (facebook, twitter, Linkeldn) per incrementar la presència d'alumant	Comissió Acadèmica de Màster	No substancial	Abril-Maig 2012

d'altres països			
Millora de la informació del web de la UB, amb un aire menys institucional i atractiu	Vice-rectorat	No substancial	Abans de la propera matrícula
Millora de la informació i format del web del centre	Deganat	No substancial	Abans de la propera matrícula
Millora de la plataforma de suport del web dels màsters	Vice-deganat	Substancial	A concretar
Suport tècnic per a la realització del web dels màsters	Deganat	Substancial	Proper curs
Millora de la informació i del disseny de les pàgines web del màster	Coordinador del Màster	Substancial	En curs de realització, a acabar abans de maig 2012
Millora de la presència a les xarxes socials	Coordinador del Màster	No substancial	A partir de setembre 2012
Captació, admissió i matrícula d'estudiants (PEQ 040)			
Increment de la matrícula, de manera que totes les assignatures tinguin més de 10 alumnes	Coordinador del Master	No substancial	Juliol 2012, durant la matrícula
Millora del procediment de reconeixement d'autorització de la documentació per estrangers	Secretaria Facultat	Substancial	Setembre 2012
Millora dels procediments de revisió de la documentació per accés al Màster	Secretaria Facultat	No substancial	Juliol 2012
Millora de la informació de les taxes de matrícula, amb major anticipació	Generalitat	Substancial	Juny 2012
Reducció del nombre d'alumnes per adaptar-lo a la disminució del Pressupost de màsters i no disminuir la qualitat de l'oferta	Comissió Acadèmica del Màster	Substancial	Abril 2012
Planificació i gestió docent (PEQ 060)			

Increment dels plans docents realitzats i validats fins al 100 %	Professorat, Direcció dels departaments, Coordinador del Màster	Substancial	Abril-setembre 2012
Reducció del nombre d'alumnes en les assignatures més concorregudes	Coordinador del Màster	No substancial	Juliol 2012, durant la matrícula
Continuïtat del becari/becària	Equip deganal Vice-rectorat	Substancial	A partir de juliol 2012
Coneixement del pressupost assignat en el moment de la programació del curs següent	Vice-rectorat	Substancial	Abril-maig 2012
Establiment de criteris de finançament a partir del pressupost de les necessitats del màster i adaptat a la disponibilitat pressupostària i a la retallada general	Vice-rectorat	Substancial	Abril-maig 2012
Resolucions de mobilitat de professorat en el moment de la programació del curs	Ministeri	Substancial	??
Simplificació dels processos de qualitat i revisió tenint en compte d'altres procediments	SAIQU Agència de Polítiques i Qualitats	No substancial	??
Gestió de les pràctiques externes (PEQ 070)			
Millora del protocol de funcionament dels convenis de pràctiques i agilització del procés	Coordinadora de pràctiques del màster Secretaria de la Facultat	Substancial	A aplicar des de maig 2012
Gestió de la mobilitat del estudiant (PEQ 080 / PEQ 090)			
Increment de la mobilitat, a introduir com a formació complementària al segon curs	Coordinador del màster	No substancial	A aplicar del curs 2012/13
Treball Final de Màster			
Millora dels processos de tutoria i d'organització del treball final de màster	Coordinador de treballs finals	Substancial	Aplicat des del curs 2011/12



Queixes, reclamacions i suggeriments (PEQ 100)			
Millora del sistema de reclamacions i queixes	Coordinador del màster	No substancial	A partir d'abril 2012
Resultats (PEQ 130) –l'apartat de rendiment acadèmic i de satisfacció dels estudiants			
Plantejar accions per a l'increment del nombre de respostes enquestes	Coordinador del Màster	No substancial	Final de curs

- ⁽¹⁾ 1: requereix una modificació substancial
2: és una modificació no substancial



5 EL SISTEMA D'ASSEGURAMENT INTERN DE LA QUALITAT (SAIQU) COM A EINA PER AL SEGUIMENT DE LES TITULACIONS DEL CENTRE

La Junta de Facultat de Geografia i Història vol refermar la seva voluntat d'assolir els màxims nivells de qualitat i d'excel·lència en totes les activitats que desenvolupa el centre i, per fer-ho, encomana a la Comissió de Qualitat del Centre que sigui la garant del compliment dels requisits i procediments d'assegurament intern de la qualitat (SAIQU).

El sistema de qualitat de la facultat integra totes les activitats relacionades amb la garantia de qualitat dels graus i els màsters oficials i desplega el Sistema d'Assegurament Intern de la Qualitat (SAIQU) com a l'instrument que ha d'utilitzar tant en la fase de disseny dels ensenyaments com en la del seguiment continu d'aquests per assegurar l'assoliment dels objectius associats a la formació.

Durant el procés d'elaboració dels informes de seguiment dels ensenyaments del centre (Graus i Màsters), els Caps d'estudis dels graus i els coordinadors dels màsters, que els han elaborat, han informat i han treballat prèviament amb els consells d'estudis i les comissions de màsters, han informat a la Comissió Acadèmica i a la Comissió de Màsters de la Facultat i, finalment, a la Comissió de Qualitat del Centre que en dóna el vist i plau.

La facultat de Geografia i Història té aprovat el document de política i objectius de qualitat, que especifica el seu compromís i les línies de actuació en aquest àmbit i on també hi ha dissenyat el mapa amb la gestió dels processos del SAIQU (http://www.ub.edu/facgh/el_sistema_de_qualitat_de_la_facultat.pdf)

Durant el procés d'elaboració dels informes ha estat de gran utilitat l'existència de la web de Seguiment elaborada des de l'AQUB, on es troben recollits els indicadors i dades que permeten l'anàlisi del desplegament de les titulacions. L' AQUB proporciona guies de suport i la plantilla general per l'elaboració dels informes de seguiment, si bé s'ha detectat una certa dispersió en les dades a l'hora de fer la cerca d'alguns indicadors bàsics per a poder elaborar l'informe.

Finalment, la Facultat ha de reflexionar sobre les dades i indicadors i prendre decisions per millorar les deficiències que es detectin, quan aquestes siguin responsabilitat del centre.

Un cop revisats tots els informes de seguiment dels màsters del centre (curs 2010-2011) la Comissió de Qualitat del Centre es reunirà per revisar el procediments aprovats. En el cas dels màsters universitaris considerem que els procediments han d'introduir algunes modificacions per tal de millorar alguns aspectes que encara presenten mancances (complimentació de plans docents, actualització webs de màsters, seguiment dels treballs finals de màster). Aquests aspectes també seran objecte de millora a partir del procés de reverificació de les titulacions, amb la redefinició de tres titulacions pel curs 2012/13 i cinc pel curs 2013/14. Les



B Universitat de Barcelona

deficiències detectades seran tractades en una jornada de reflexió sobre la política docent de centre per tal d'analitzar les dades més desfavorables i trobar mecanismes de millora.



ANNEX 1: Taula de dades i indicadors del curs 2010-2011

Procés	Indicador	Descripció	Curs 2009-10	Curs 2010-11	
Dades generals	Nom de l'ensenyament	Gestió del Patrimoni Cultural			
	Curs acadèmic	2010-2011			
	Captació, admissió i matriculació	Taxa de sol·licitud (peq040a)	Nombre de preinscripcions respecte les places ofertes	462,5%	452,5%
		Taxa matriculació (peq040f)	Nombre de matriculacions de nou ingrés respecte al total de preinscripcions	22,7%	24,86%
		Taxa matriculació amb preinscripció prèvia (peq040k)	Nombre d'estudiants matriculats amb preinscripció prèvia respecte al total matriculats de nou ingrés	100%	100%
		Estudiants nacionalitat estrangera (peq080d)	Percentatge d'estudiants de nacionalitat estrangera matriculats a l'ensenyament	No aplica	15,55 %
	Perfil d'ingrés (peq040h)	Percentatge dels estudiants de nou ingrés que compleixen amb el perfil d'ingrés suggerit per cursar l'ensenyament respecte al nombre total d'estudiants de nou ingrés.	No aplica	100%	
	Estudiants (perfil sociodemogràfic) i vies d'accés (veure estudi per ensenyaments)**	www.ub.edu/dades_academiques/estudis/acces.php?Prm=4			
Planificació i gestió docent + Desenvolupament del ensenyament	Publicació de plans docents (peq060a) (veure estudi per ensenyaments)**	http://www.ub.edu/dades_academiques/estudis/plansdocents.php?Prm=1			
	Assignatures amb pla docent publicat (peq060e)	Percentatge pla docents publicables respecte total assignatures amb pla docent.	52,38%	31,58%	
	Assignatures de màster amb menys de 5 estudiants (peq060c)	Nº d'assignatures amb menys de 5 estudiants matriculats respecte total d'assignatures de l'ensenyament que s'oferten	0%	0%	
	Estudiants repetidors per assignatura (peq060f)(Repetidors respecte total matriculats per assignatura. Veure document)**	http://www.ub.edu/agenciaqualitat/seguiment/repetidorsmaster.pdf			

	Taxa estudiants repetidors	Percentatge d'estudiants que han matriculat alguna assignatura repetida respecte el total de matriculats.	No aplica	11,76%
	Taxa d'estudiants que realitzen el Treball Final de Màster (peq061a)	Percentatge d'estudiants que s'han presentat al TFM respecte al total d'estudiants matriculats	No aplica	No disponible
	Taxa d'estudiants que no aproven el Treball Final Màster (peq061b)	Percentatge d'estudiants que suspenen el TFM respecte al total d'estudiants matriculats	No aplica	No disponible
	Taxa d'estudiants amb alta qualificació del Treball Final Màster (peq061c)	Percentatge d'estudiants amb una qualificació del TFM >8 respecte al total d'estudiants que l'han aprovat	No aplica	No disponible
	Valoració dels estudiants de les pràctiques curriculars (peq070e)	Nombre de memòries i/o informes que valoren positivament les pràctiques curriculars partit per nombre total d'informes de valoració dels estudiants matriculats en les pràctiques curriculars.	No aplica	No disponible
	Valoració dels tutors de les pràctiques curriculars (peq070f)	Nombre d'informes que valoren positivament les pràctiques curriculars realitzades pels estudiants respecte del nombre total d'informes dels tutors de pràctiques externes.	No aplica	No disponible
	Taxa d'estudiants que realitzen pràctiques externes curriculars (optatives) (peq070g)	Percentatge d'estudiants del darrer curs acadèmic que varen realitzar pràctiques externes curriculars (optatives) respecte al total d'estudiants matriculats.	No aplica	No disponible
Gestió de la mobilitat i la internalització de l'estudiant	Estudiants estrangers en programes de mobilitat (peq080b1)	Percentatge d'estudiants estrangers en programes de mobilitat respecte al nombre total d'estudiants matriculats a l'ensenyament	No aplica	No disponible
	Estudiants de la UB en programes de mobilitat (peq080b2)	Percentatge d'estudiants de la UB en programes de mobilitat respecte al nombre total d'estudiants matriculats a l'ensenyament	No aplica	0 %
	Taxa de mobilitat internacional (peq080c)	Percentatge d'estudiants graduats en el darrer curs acadèmic que varen participar de programes de mobilitat internacional durant el temps dels seus estudis respecte al nombre total d'estudiants graduats.	No aplica	No disponible
Resultats	Temps de resposta a les queixes rebudes al centre (peq100a)	Valor mitjà en dies del temps que es triga a donar resposta a una queixa rebuda al centre. <i>(Donar resposta vol dir realitzar una primera anàlisi de la queixa i iniciar els tràmits adients per resoldre aquesta (la desestimació de la queixa també és una resposta).</i>	No aplica	No disponible
	Millores esdevingudes de les queixes, reclamacions i suggeriments rebuts (peq100c)	Nombre de propostes de millores aprovades per la seva implantació i que es van elaborar a partir de l'anàlisi de les queixes, reclamacions i suggeriments rebuts al centre al darrer curs.	No aplica	No disponible

Resultats acadèmics de les assignatures, per grup, impartides: taxes de no presentats, èxit, rendiment. Veure la informació del curs a partir de la informació d'actes (l'explotació de la qualificació per assignatura, grup i convocatòria).**	http://www.ub.edu/dades_academiques/actesqua_r/index.php?Prm=0		
Taxa d'abandonament (peq130g)	% d'alumnes d'una cohort que no es matriculen als dos cursos següents	No aplica	No disponible
Taxa de rendiment (peq130e)	Crèdits ordinaris superats respecte el total de crèdits ordinaris matriculats	93,13%	93,02%
Taxa d'eficiència (peq130d)	Crèdits teòrics que s'haurien de consumir respecte els crèdits realment consumits	No aplica	103,31%
Durada mitjana dels estudis (peq130h)	Pel conjunt d'estudiants graduats en un mateix curs, mitjana d'anys transcorreguts des que van iniciar els estudis	No aplica	No disponible
Valoració dels estudiants sobre les assignatures i sobre l'actuació del professorat:			
Percentatge de participació <i>bruta</i> (percentatge de resposta total a les enquestes prèvia a la elaboració d'informes) en les enquestes de valoració dels estudiants sobre les assignatures i el professorat:	Mòdul assignatura 1r Semestre	6,74%	27,41%
	Mòdul assignatura 2n Semestre	30,11%	17,24%
	Mòdul professorat 1r Semestre	7,12%	25,93%
	Mòdul professorat 2n Semestre	26,88%	17,24%
Percentatge de participació <i>ajustada</i> (percentatge de resposta dels informes elaborats) en les enquestes de valoració dels estudiants sobre les assignatures i el professorat:	Mòdul assignatura 1r Semestre	*	30,38%
	Mòdul assignatura 2n Semestre	30,11%	18,37%
	Mòdul professorat 1r Semestre	*	28,69%
	Mòdul professorat 2n Semestre	26,52%	18,37%
Mòdul assignatura (veure estudi amb els informes individuals del curs per màster)**	http://www.ub.edu/agenciaqualitat/spa/projectes/enquestes.html		
Mòdul professorat (veure estudi amb els informes individuals del curs per màster)**	http://www.ub.edu/agenciaqualitat/spa/projectes/enquestes.html		
Satisfacció dels estudiants amb els espais i els equipaments utilitzats per dur a terme les assignatures	Valor promig de l'ensenyament obtingut a la qüestió "Els espais i equipaments han estat els adients per a les activitats dutes a terme" de l'enquesta d'opinió de les assignatures de Màster	No aplica	7,08

	Satisfacció dels estudiants amb el material d'estudi i consulta de les assignatures	Valor promig del ensenyament obtingut a la qüestió "El material d'estudi i de consulta proposat (bibliografia, documents, recursos didàctics, etc) ha estat útil per a l'aprenentatge de l'assignatura" de l'enquesta d'opinió de les assignatures de Màster	No aplica	7,20
--	---	--	-----------	------

Font Planificació Academicodocent; OMPI; Servei de Planificació i Anàlisi – Agència de Polítiques i Qualitat; Facultat Geografia i Història.

*No s'ha elaborat l'informe agregat d'ensenyament perquè no es disposava dels informes mínims requerits per mòdul i semestre (5 en el cas dels graus i 3 en el cas dels màsters). Podria haver-hi, però, informes individuals d'assignatura i/o de professorat d'aquest grau/màster si s'han recollit un nombre mínim de 3 respostes per assignatura i grup.