

MÀSTER EN GESTIÓ DEL PATRIMONI CULTURAL I MUSEOLOGIA

INFORME DE SEGUIMENT DEL CURS ACADÈMIC 2013-2014

Informe elaborat per:

Dra. Teresa-M. Sala i Garcia. Coordinadora del Màster.

Informe revisat per:

Comissió de Qualitat del centre.

Informe aprovat per: *Comissió de Qualitat del centre*

Data: 12 de febrer de 2015

Sumari

1. PRESENTACIÓ	3
1.1 Tractament de les recomanacions dutes a terme per agències d'avaluació externes	4
2 INFORMACIÓ PUBLICADA	5
2.1 Seguiment i actualització de la informació publicada	11
3 ANÀLISI VALORATIVA DE L'ENSENYAMENT	12
3.1 Dades sobre l'accés i matrícula	13
3.2 Orientació a l'estudiant	19
3.3 Planificació i gestió docent	21
3.4 Pràctiques externes	29
3.5 Mobilitat internacional	29
3.6 Treball fi de màster	29
3.7 Professorat	29
3.8 Gestió dels recursos materials i serveis	29
3.9 Resultats	31
3.9.1 <i>Queixes, reclamacions i suggeriments</i>	31
3.9.2 <i>Satisfacció de l'alumnat amb l'acció docent i la planificació d'assignatures</i>	32
3.9.3 Rendiment acadèmic.....	33
4 PROPOSTES DE MILLORA	35
4.1 Disseny, implementació i seguiment de les accions de millora	35
4.2 Propostes de millora que es deriven de la valoració que es fa del desplegament de la titulació, incloent-hi totes les propostes de modificació i pla de seguiment	35
4.3 Seguiment de les accions de millora del curs 09/10, 10/11 ,11/12, 12/13	38
5. EL SISTEMA D'ASSEGURAMENT INTERN DE LA QUALITAT (SAIQU) COM A EINA PER AL SEGUIMENT DE LES TITULACIONS DEL CENTRE .	40

DESPLEGAMENT I SEGUIMENT DE LES TITULACIONS OFICIALS A LA UB:

1. PRESENTACIÓ

El Màster *en Gestió del Patrimoni Cultural i Museologia* es coordina i s'imparteix a la Facultat de Geografia i Història de la Universitat de Barcelona. Es tracta d'un programa interdisciplinari (amb la participació de professorat de catorze departaments diferents), i interfacultatiu (amb professorat procedent de set facultats: Geografia i Història, Economia i Empresa, Pedagogia, Formació del Professorat, Dret, Geologia, i Biblioteconomia i Documentació).

Aquest màster és de nova implantació des del curs 2013-2014, provinent de l'antic *Màster en Gestió del Patrimoni*.

A més hi participen un bon nombre de professorat procedent de programes de mobilitat (tant d'Espanya com de l'estranger) i professorat extern procedent del camp professional en qualitat de convidats. Aquesta varietat del professorat és la conseqüència de la naturalesa de l'ensenyament interdisciplinari i les seves connexions amb el sector professional (sobretot amb museus, administració pública i empreses dedicades a la gestió del patrimoni). Aquesta és una característica homologable en aquest tipus de formació a tots els països.

El màster és de 90 crèdits i s'imparteix des del curs 2006/2007, tot i que ja s'oferia des del curs 1995/96 com a un títol propi. Cal fer constar, així mateix, que el màster s'oferix conjuntament amb el *Màster en Gestió Cultural* de la UB amb el qual es comparteix una part de les assignatures optatives.

Consta de dues línies: la professional i la de recerca. Els alumnes de la línia de recerca poden continuar en el programa de doctorat "Societat i Cultura: Història, Antropologia, Art i Patrimoni".

A la Facultat de Geografia s'hi imparteixen un total de cinc graus, nou màsters universitaris, quatre programes de doctorat i diversos màsters i postgraus propis.

Recomanem l'enllaç a la pàgina web del centre: <http://www.ub.edu/facgh/gh.htm>



1.1 Tractament de les recomanacions dutes a terme per agències d'avaluació externes.

a) Màsters que fan informe de seguiment per primera vegada el curs 2013/2014
Tractament de les recomanacions que es van fer en el moment de la verificació de la memòria del títol

Data del document oficial d'AQU: 16/07/2013	
1. Es recomana a la titulació que incrementi l'entitat de les assignatures, considerant que el mínim recomanat com a bona pràctica és de 3 ECTS	La raó tècnica per la qual s'han programat assignatures optatives de 2,5 ECTS és perquè facilita la modularitat amb les de 5 ECTS en la seqüència semestral alhora que facilita diversificar millor l'oferta.

2 INFORMACIÓ PUBLICADA

La informació oficial del **Màster en Gestió del Patrimoni Cultural i Museologia** compta amb una **difusió institucional a la web del centre**:

<http://www.ub.edu/facgh/gh.htm>

I també té la seva **web pròpia vinculada a la UB**:

<http://www.ub.edu/estudis/ca/mastersuniversitaris/patrimonicultural/presentacio>

En els canals de difusió de la Universitat de Barcelona

Inici > Estudis i docència > Oferta formativa > Màsters universitaris > G > MÀSTER DE GESTIÓ DEL PATRIMONI CULTURAL I MUSEOLOGIA

http://www.ub.edu/web/ub/ca/estudis/oferta_formativa/master_universitari/fitxa/G/M0305/index.html?

UBtv Portal audiovisual de la Universitat de Barcelona

Master en Gestió del Patrimoni Cultural i Museologia. Facultat de Geografia i Història (UB)

<http://www.ub.edu/ubtv/video/master-en-gestio-del-patrimoni-cultural-i-museologia-facultat-de-geografia-i-historia-ub>

Al Ministerio de Educación, Cultura y Deporte

Inici > Cultura > Àreas de Cultura > Museus > Recursos professionals > Formació > Formació de postgrau en matèria de museus (tercera entrada)

<http://www.mecd.gob.es/cultura-mecd/ca/areas-cultura/museos/recursos-profesionales/formacion.html>

ICOM ESPAÑA

Cursos de autoaprendizaje (4^a entrada)

Máster Oficial en Gestión del Patrimonio Cultural y Museología. Universidad de Barcelona

Universidad de Barcelona Curso 2014-2015 El Master ofrece una formación profesional para el trabajo en museos, en instituciones patrimoniales, en organismos públicos y en empresas culturales, teniendo en cuenta además las nuevas profesiones y perfiles relacionados con la gestión patrimonial.

http://www.icom-ce.org/cursosicom.php?pageNum_cursosrs=1&totalRows_cursosrs=19

Altres canals de publicitat

Dossier: Recerca universitària i Museologia

Gabriel Alcalde i Gurt / Xavier Roigé i Ventura (pàg. 16):

Actualment, amb el nou model europeu d'educació superior, diverses universitats catalanes (com les de Girona, Lleida, **Barcelona** i la UIC) ofereixen **màsters oficials dedicats a la museologia i a la gestió del patrimoni cultural**, de manera que aquesta disciplina s'ha convertit en un camp d'ensenyament habitual.

<http://www.museologia.cat/wp-content/uploads/2014/03/2.1.-Dossier.-Mnem%C3%B2sine-5.pdf>

orladiari
educació, cultura i actualitat

La facultat de Belles Arts de la UB exposa per primera vegada el seu fons
02 SET 2014

«Per primer cop, mirem d'obrir-nos com a facultat a la ciutadania i donar a conèixer allò que som i fem a la Universitat, amb una exposició d'aquestes característiques i dimensions», apunta Mar Redondo, vicedegana de Cultura i Estudiants de la Facultat de Belles Arts de la UB, que assumeix també les tasques de direcció i coordinació de la mostra, juntament amb Dolors Pulido i **Teresa-M. Sala, professora i coordinadora del màster de Gestió del Patrimoni Cultural i Museologia de la mateixa Universitat.**

<http://orladiari.cat/2014/09/la-facultat-de-belles-arts-de-la-ub-exposa-per-primera-vegada-el-seu-fons/>

etnologia.cat
Blog de l'observatori del patrimoni etnològic i immaterial

22 SETEMBRE 2014 12:020
Els professionals de l'antropologia en l'àmbit del patrimoni

18.55-19.30 h. PREPARANT PROFESSIONALS DEL PATRIMONI DES DE L'ACADÈMIA. Xavier Roigé (degà de la Fac. de Geografia i Història, professor d'Antropologia Social i Museologia a la UB, director del màster de Patrimoni Mundial i Estratègies de Desenvolupament) i Llorenç Prats (professor de Patrimoni Etnològic i Museologia al Grau d'Antropologia Social i Cultural i professor i coordinador de projectes i treballs de recerca del **Màster en Gestió del Patrimoni Cultural i Museologia de la UB**)
<http://blocs.gencat.cat/blocs/AppPHP/etnologia/2014/09/22/els-professionals-de-lantropologia-en-lambit-del-patrimoni/>

PROPAGANDA WEBS DE CERCA DE MÀSTERS

Emagister

Home > Master Oficial > Museología > Gestión del patrimonio cultural y museología

<http://www.emagister.com/master-oficial-gestion-del-patrimonio-ub-cursos-2954864.htm>

Gradomania.com

Estudios Universitarios > Másteres oficiales > Másteres de Gestión cultural > Máster en Gestión del Patrimonio Cultural y Museología Presencial en Barcelona

https://www.gradomania.com/master-en-gestion-del-patrimonio-cultural-y-museologia-barcelona-202309_q08.html

Univista

Inicio > > Grado > Máster de Gestión del Patrimonio Cultural y Museología

http://www.univista.es/Degrees/Degree_2784.html

Cultunet

Home > Recursos > Estudios > MASTER OFICIAL EN MUSEOLOGÍA Y GESTIÓN DEL PATRIMONIO CULTURAL

<http://www.cultunet.com/es/recursos-culturales/master-oficial-en-museologia-y-gestion-del-patrimonio-cultural>

Portal Oficial Estudiar en España

Estudiar en España > Universidades > Universitat de Barcelona

<http://www.studyinspain.info/estudios/busca-tu-curso/detalle/Mster-en-Gestin-del-Patrimonio-Cultural-y-Museologa-00001?ck=ok&l=es>

Portal Patrimonio / Todopatrimonio.com

MASTERS, POSTGRADOS Y OTROS CURSOS (entrada número 20)

<http://www.todopatrimonio.com/masters-postgrados-y-otros-cursos>

Educaweb

Máster en Gestión del Patrimonio Cultural - Facultad de Geografía e Historia (UB)

<http://www.educaweb.com/curso/master-gestion-patrimonio-cultural-193761/>

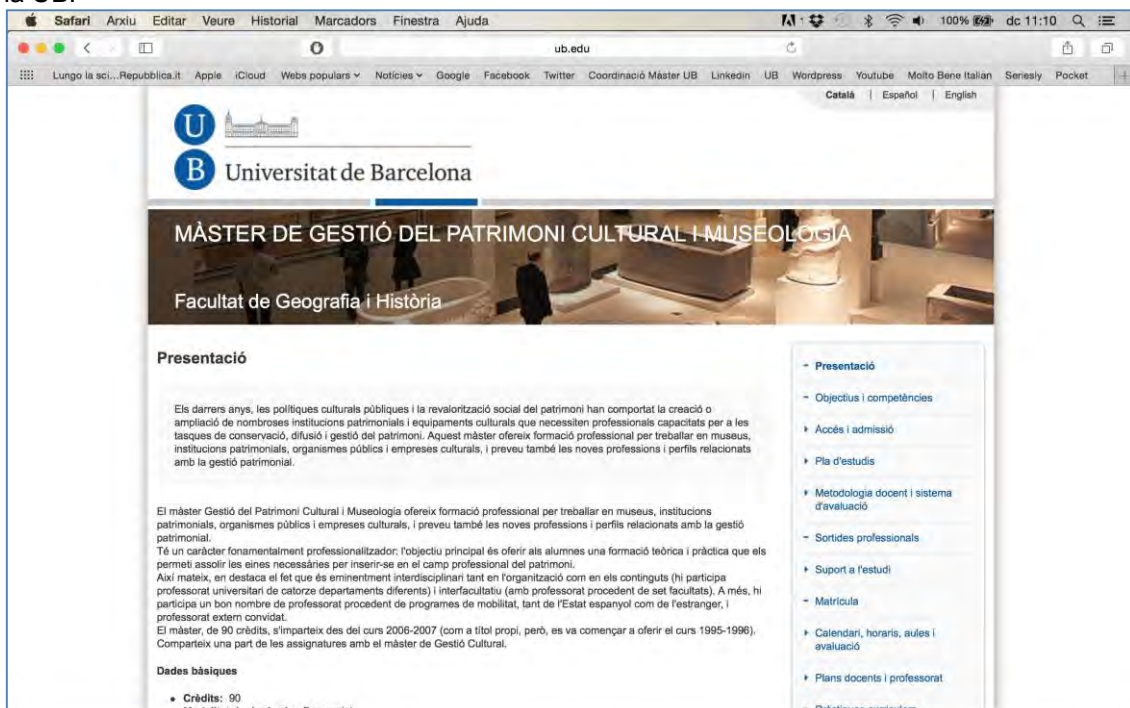
Universia España

Inicio > Estudios universitarios > Máster Universitario en Gestión del Patrimonio Cultural y Museología

MÁSTER UNIVERSITARIO EN GESTIÓN DEL PATRIMONIO CULTURAL Y MUSEOLOGÍA
Universitat de Barcelona

<http://www.universia.es/estudios/ub/ub-master-universitario-gestion-del-patrimonio-cultural-museologia/st/112680>

També, ressaltar que actualment estem en procés de tancament de l'antiga web no vinculada a la UB i hem iniciat el procés de millores de la vinculada al centre i a la UB, mirant de fer-la més atractiva visualment i fàcil de navegar, dins dels paràmetres permesos i de disseny de web de la UB.



El Màster també és present a la **web UBTV** el portal de vídeos de la UB amb el seu vídeo promocional en català i castellà. També és present al **canal Youtube de la Facultat de Geografia i Història**.

<http://www.ub.edu/ubtv/>

<https://www.youtube.com/watch?v=VhHAX4tNiL0&feature=youtu.be>



També, destacar que la utilització del **Campus Virtual** és una eina fonamental per a la comunicació amb l'alumnat matriculat. Des dels inicis del màster s'ha insistit en la necessitat de que tot el professorat utilitzi aquest instrument, aconseguint-se que totes les assignatures en disposin i l'utilitzin.

A banda de les pàgines específiques per a cada assignatura, existeixen tres pàgines de caràcter general dedicades a tot l'alumnat matriculat:

L'espai general del Màster en Gestió del Patrimoni Cultural conté informació de caràcter global i hi poden accedir totes les persones matriculades i també el professorat. És tancada a persones externes.

Conté la informació següent:

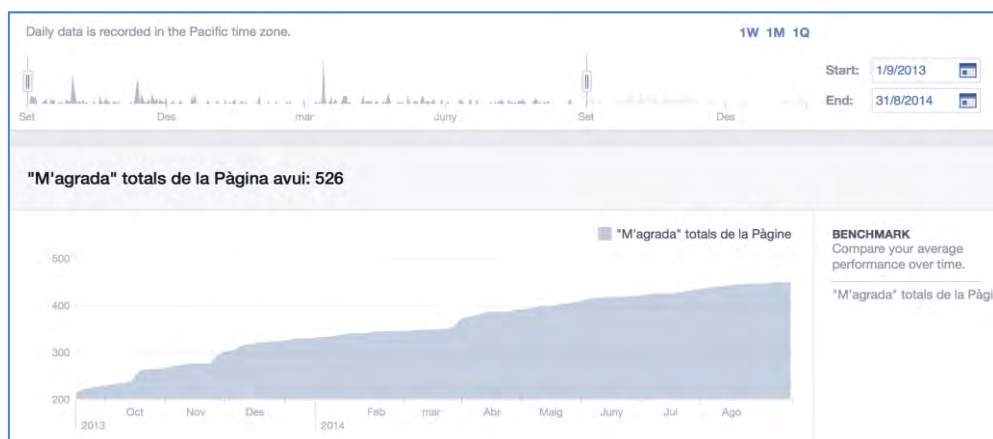
1. Fòrum per a la comunicació de notícies generals del màster: convocatòries de reunions, notícies d'interès general, beques, jornades etc.
2. Fòrum obert pels alumnes perquè puguin penjar i comunicar notícies relacionades amb la museologia i el patrimoni.
3. Convocatòries de feina relacionades amb la gestió de la cultura i el patrimoni
4. Convocatòries de beques, stages de pràctiques, etc
5. Activitats generals de màster
6. Viatge d'estudis
7. Informació sobre webs de museus, ICOM i Associació de Museòlegs de Catalunya
8. Celebracions relacionades amb els 20 anys de màster i el seu logo.

<https://campusvirtual2.ub.edu/course/view.php?id=22520>



D'altra banda el Màster té una forta presència a les xarxes socials:

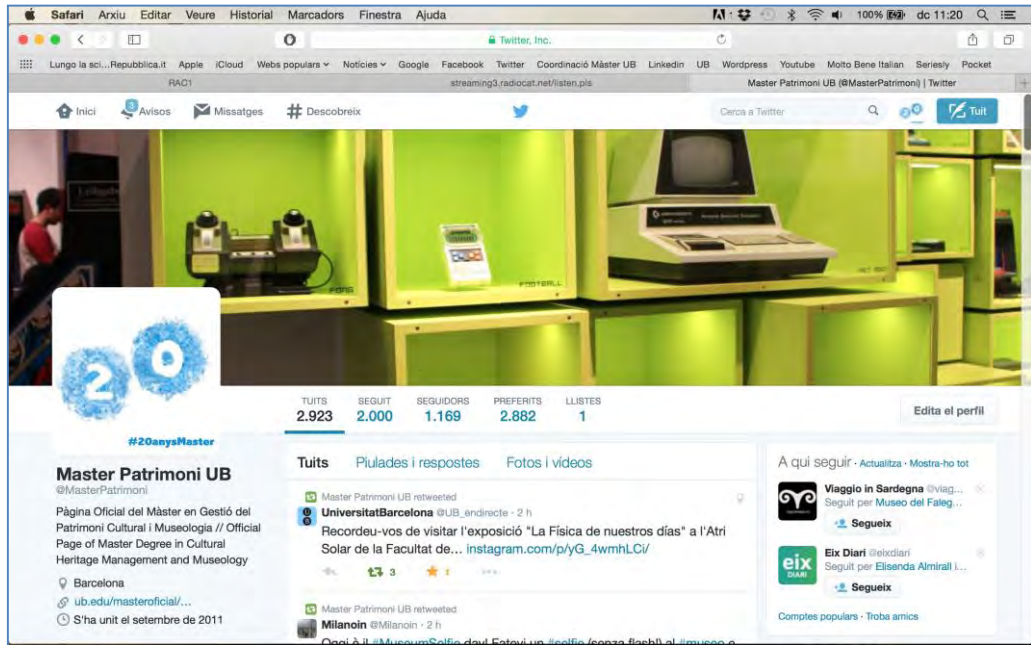
- **Facebook:** amb data de registre del 2012. L'increment de seguidors de Facebook ha augmentat considerablement fins arribar als 526 seguidors. Hem augmentat la nostra dedicació a aquesta xarxa social programant tres publicacions per dia feiner.
<https://www.facebook.com/MasterGestioPatrimoniCultural/timeline>



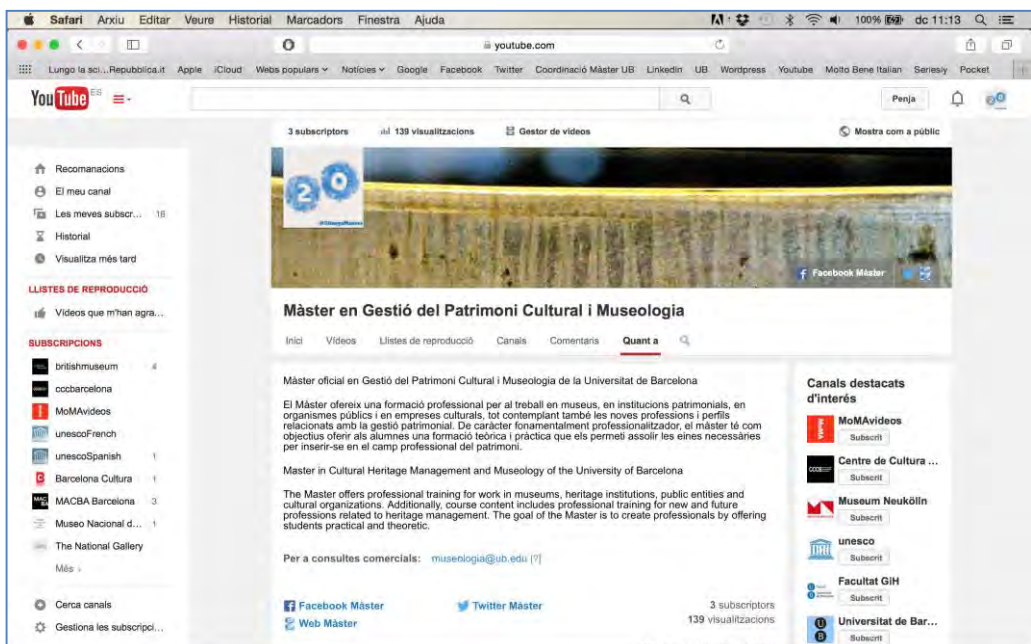
En aquesta gràfica podem observar l'evolució de seguidors del Facebook des de setembre de 2013 fins setembre de 2014 (dades facilitades per Facebook).

- **Twitter:** amb data de registre del 2011. L'increment de seguidors de Twitter ha augmentat considerablement fins arribar als 1165 seguidors. Hem augmentat la nostra

dedicació a aquesta xarxa social piulant cada dia i realitzant algunes repulades. D'altra banda alguns debats de classe s'han portat a terme a través d'aquesta xarxa (hashtags com #museusadebat #20anysMaster) també hem participat en diferents campanyes culturals d'institucions del sector cultural, patrimonial i museístic augmentant la nostra presència i visibilitat (#haikuBrossa #dillunsculturals #VIClusterDigital entre altres) <https://twitter.com/MasterPatrimoni>



- **Canal Youtube:** amb data de registre de 2015 encara ens trobem impulsant la nostra presència en aquest mitjà. https://www.youtube.com/channel/UC_yGty0ETd4H4B0B419Fq6Q/videos



Gràcies a les millores que es realitzen paulatinament a la pàgina web com també a les de gestió de les nostres xarxes socials podem dir que l'alumnat està ben informat i compta amb un bon accés a la informació.

Les xarxes socials són una eina movilitzadora i de fàcil convocatòria a l'hora d'informar de diferents esdeveniments o qüestions relatives al màster, que poden tenir a veure amb l'obertura o tancament de preinscripcions o matrícules a actes, com els temes que al llarg del curs 2013-2014 es relacionaven amb la celebració dels 20 anys.

	Punts forts	Punts febles
Web de la UB i de la Facultat	Inclou la majoria dels aspectes necessaris	Format tancat (administratiu i legalista), poc atractiu per a la captació d'alumnat
Web del màster	Inclou la majoria dels aspectes necessaris. S'està fent una profunda renovació	Format actualment poc atractiu. Plataforma poc flexible i complexa per a la renovació de la informació
Campus virtual	Totes les assignatures tenen campus virtual	No tot el professorat l'utilitza de la mateixa manera. Algunes assignatures incompletes
Xarxes socials	Possibilitat de comunicació immediata i difusió a un públic més ampli. Connexió amb institucions públiques i privades. Captació de possible nou alumnat. Comunicació de masses. Reforça les mancances de la web i la facilitat de comunicació.	No tot l'alumnat hi participa, però cada cop més. Requereix molta dedicació. Necessitat important de millorar el canal de Youtube.

Globalment podem dir que la manca de suport tècnic i el difícil accés directe per fer modificacions no faciliten la comunicació de forma més dinàmica i ràpida.

2.1 Seguiment i actualització de la informació publicada

El sistema d'assegurament de la qualitat (SAIQU) introdueix els mecanismes per assegurar que la informació disponible sigui correcta i que s'actualitzi amb la freqüència adequada.

Actualment la UB està treballant en la modificació de la web específica dels seus ensenyaments de Grau i Màster amb l'objectiu d'homogeneïtzar la informació actualment presentada i vetllar perquè aquesta informació sigui visible de forma clara, llegible i disponible per a tots els grups d'interès.

Es constata que els webs de la UB, en relació a tots els màsters, i els webs del centre, tenen generalment un aire institucional que resulta poc encisador per a l'alumnat, amb informació organitzada que respon més a la lògica administrativa que no pas a la lògica de l'alumnat o de la societat en general. En el procés de preinscripció els alumnes constaten que els resulta difícil accedir a la informació i trobar els continguts.

Valorem que el web del màster conté tota la informació necessària per als nous i actuals alumnes, i amb la renovació en curs creiem que quedarà més ben perfilada. Tot i així, encara ens manca la traducció dels continguts al castellà i a l'anglès. Tanmateix, es fa constar que la plataforma de la UB per incloure la informació és inadequada i dificulta la renovació de la informació. Això fa que el disseny resulti poc atractiu i li resti presència pública al màster. Fins fa poc temps no hi havia suficient suport tècnic per a la realització del web, pel que aquesta tasca s'havia de fer de forma voluntarista o bé recurrent a personal extern pels aspectes relacionats amb el disseny de les pàgines. Tot i el nou suport web proporcionat per la facultat creiem que seria necessari reforçar encara més aquests aspectes, sobretot en el cas de disseny i accessibilitat del personal del màster a la pròpia web.

Recomanàriem, doncs, que es possessin a disposició dels màsters uns mecanismes adequats per a la renovació dels continguts, així com el suport tècnic i humà necessari per poder mantenir en bones condicions el web.

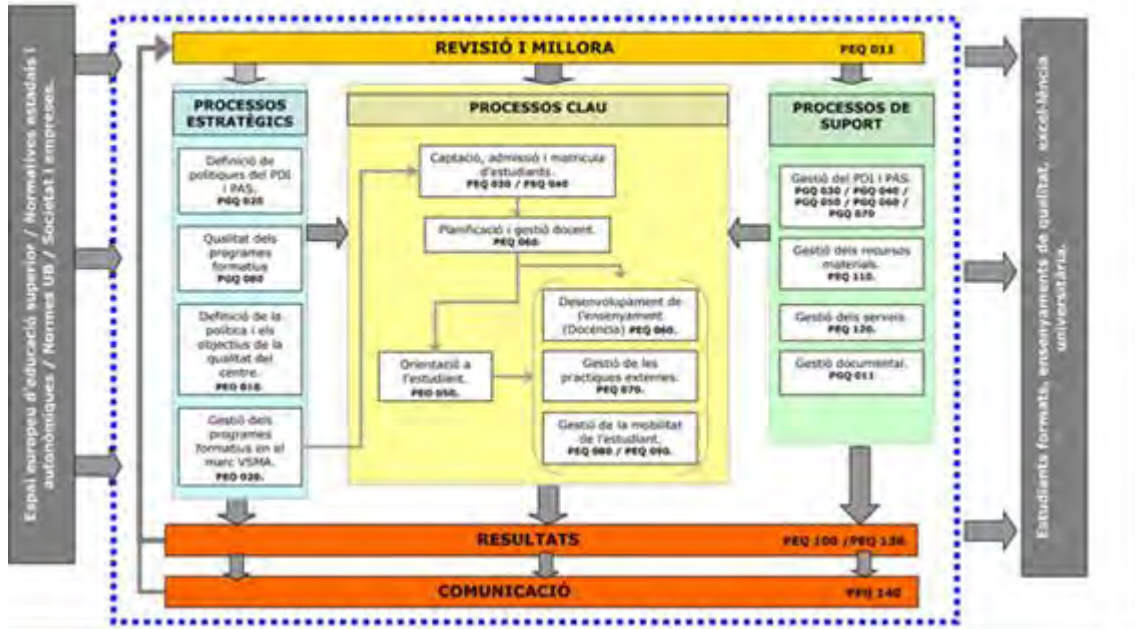
3 ANÀLISI VALORATIVA DE L'ENSENYAMENT

Anàlisi de la informació i valoració d'indicadors

A través del SAIQU s'ha elaborat el mapa de processos de cada centre, cosa que ha permès identificar i classificar cada un dels processos clau que intervenen en el programa formatiu de l'ensenyament. A més, el SAIQU proposa el desplegament gradual d'un conjunt d'indicadors, lligats als diversos processos, fins al moment de l'acreditació.

Una de les tasques que ha estat duent a terme la Comissió de Qualitat del centre és desplegar el SAIQU a través del mapa de processos i els seus procediments associats. D'aquesta manera, des del centre ja s'ha reflexionat sobre qui i com s'ha de fer la tasca de planificació i avaluació dels diversos processos.

MAPA DE PROCESSOS DEL SAIQU AL CENTRE



El nostre ensenyament es va iniciar el curs 2006-07, per la qual cosa els processos sotmesos a un seguiment més exhaustiu són els següents:

- Captació, admissió i matrícula d'estudiants (PEQ 040)
- Planificació i gestió docent (PEQ 060) —l'apartat de la publicació dels plans docents al GRAD i al web de l'ensenyament.
- Desenvolupament de l'ensenyament*: Treball Final de Màster , Pràctiques externes (PEQ 070), Mobilitat nacional i internacional (PEQ 080 i PEQ 090).
- Queixes, reclamacions i suggeriments (PEQ 100).
- Resultats (PEQ 130) —l'apartat de rendiment acadèmic i de satisfacció dels estudiants.

Ha de valorar-se, tanmateix, que la gran majoria del professorat i de l'alumnat no coneix aquests processos, i que a més els contempla com a una eina burocràtica, el que dificulta la seva eficàcia, pel que es recomana al SAIQU i, en especial, a l'Agència de Polítiques i Qualitat el desenvolupament de processos de qualitat més simplificats i efectius.

3.1 Dades sobre l'accés i matrícula

El màster té una elevada demanda, cosa que considerem com a un indicador molt positiu sobre la valoració que se'n fa, probablement l'indicador més significatiu. Entenem que la demanda és el reflex de la percepció i l'interès que desvetllen aquests estudis especialitzats com a oferta formativa. Cal fer notar que des del 2009/10 no hem realitzat campanyes de publicitat, però un dels factors de difusió és "el boca-orella", que probablement és una de les millors garanties de propaganda. I d'altra banda, un altre indicador positiu és que els altres màsters de contingut similar a d'altres universitats catalanes es mantenen amb un nombre d'alumnes molt inferior al nostre o fins i tot en alguns casos s'han arribat a desprogramar per manca d'alumnat.

Com s'observa en les dades adjuntes, el màster ha tingut **un increment notable** de les preinscripcions realitzades fins el curs 2011/12. La lleu davallada produïda els anys posteriors probablement es degui a l'increment en el preu del crèdit i el difícil accés a beques.

Hi va haver un total de 128 preinscripcions el curs que analitzem (3,6 preinscripcions per plaça), un bon nombre si el comparem amb altres màsters oficials universitaris.

Les dades següents, proporcionades directament per l'Agència de Polítiques i Qualitat de la UB, procedeixen de l'aplicatiu de preinscripció. La UB disposa d'un aplicatiu de preinscripció electrònica. Segons el procediment del màster, l'alumnat interessat realitza la seva preinscripció adjuntant la documentació requerida i fent el pagament de 30 € requerit per la UB.

Tenint en compte el nombre de preinscrits, cada any el màster fa un procés de selecció en què es tenen en compte els següents criteris (emprats el curs 2013/14):

- Nota mitjana X 3.
- Valoració del CV acadèmic (d'altres màsters cursats, d'altres cursos, assistència a seminaris i cursos, i d'altres elements que expressen que l'alumne/a ja té una trajectòria dedicada a aquest tema). Fins a 3 punts.
- Valoració del CV professional (desenvolupament d'activitats professionals i pràctiques, en especial les relacionades amb la museologia i el patrimoni). Fins a 3 punts.
- Valoració de la carta d'intencions que han de presentar. Fins a 1 punt.
- D'altres mèrits. Fins a 1 punt.

El coneixement de les característiques de les persones preinscrites és un element important que ens ajuda a perfilar millor d'on ve la demanda de la nostra titulació, les possibles accions a emprendre per millorar la informació que es facilita el propi màster i els seus aspectes acadèmics. Per analitzar-ho partirem de les dades de preinscripció referides al curs 2013-14. D'altra banda aquestes dades que exposem a continuació es poden trobar en els annexos que acompanyen el seguiment.

Preinscripcions al Màster – Oferta pel curs 2013-14 (preinscripcions arribades fins el 30/06/2014)					
SEXE			EDAT		
Home	40	35,40%	21-25	55	48,67%
Dona	73	64,60%	26-30	30	26,55%
Total:	113	100%	31-40	20	17,70%
*En total posteriorment es van preinscriure 15 persones més.			41-50	6	5,31%
			+50	1	0,88%
			NC	1	0,88%
			Total:	113	100%
Matriculacions al Màster – Oferta pel curs 2013-14 (matricules arribades fins el 20/02/2014)					
SEXE			EDAT		
Home	10	25,64%	21-25	22	56,41%
Dona	29	74,36%	26-30	8	20,51%
Total:	39	100%	31-40	7	17,95%
*35 places ofertades. 39 matriculats. 111,43% respecte el nombre de places 30,47% respecte als alumnes preinscrits			41-50	1	2,56%
			+50	1	2,56%
			Total:	39	100%

Pel que fa al **gènere**, es constata un predomini de les dones, en una proporció del 64,60 %, percentatge que es manté de forma similar a les anteriors edicions del màster. Aquest perfil es correspon amb el de la professió, on també predominen les dones, i la tendència a la feminització dels estudis humanístics i socials.

Pel que fa a les **edats**, observem sobretot dos perfils destacats: la de les persones que acaben el estudis de grau o llicenciat i immediatament volen continuar amb els estudis de màster (que correspondria a les persones menors de 25 anys) i la de les persones que ja fa més temps que

han acabat els seus estudis de grau i després d'uns anys en el sector professional volen adquirir una professió. Les valoracions que fem dels currículums per al procés d'acceptació ens mostren un nombre elevat de persones que ja s'han iniciat en aquesta activitat professional i que fan el màster per millorar la seva professionalització o bé per continuar amb la recerca. Cal dir, tanmateix, que la proporció d'aquest alumnat sembla descendir si comparem les dades anteriors, cosa que resulta lògica tenint en compte que molts ja han optat a edicions anteriors del màster.

Preinscripcions al Màster – Oferta pel curs 2013-14 (preinscripcions arribades fins el 30/06/2014)		
LLOC DE REALITZACIÓ D'ESTUDIS PREVIS		
Universitat de Barcelona	36	31,86%
Universitats catalanes	13	11,50%
Universitats de la resta d'Espanya	24	21,24%
Altres centres a Catalunya i Espanya	4	3,54%
Universitats i altres centres de l'estranger	44	38,94%
Matriculacions al Màster – Oferta pel curs 2013-14 (matricules arribades fins el 20/02/2014)		
LLOC DE REALITZACIÓ D'ESTUDIS PREVIS		
Universitat de Barcelona	16	41,03%
Universitats catalanes	5	12,82%
Universitats de la resta d'Espanya	9	23,08%
Universitats i altres centres de l'estranger	9	23,08%
Total:	39	100%

Preinscripcions al Màster – Oferta pel curs 2013-14 (preinscripcions arribades fins el 30/06/2014)			
ORIGEN DE LES PREINSCRIPCIONS D'ESTRANGERS			
Unió Europea	3	6,67%	
Altres Territoris de la Unió Europea	3	6,67%	
Àfrica Central, Oriental i Austral	1	2,22%	
Amèrica del Nord	2	4,44%	
Amèrica Central i del Sud	Colòmbia	7	15,56%
	Equador	11	24,44%
	Xile	6	13,33%
	Altres països	5	11,11%
Àsia i altres països	5	11,11%	
No consta el país	2	4,44%	
TOTAL:	45	38,94%	

Com s'observa, disposem de dues sèries de dades que ens permeten conèixer l'origen de la demanda pel màster.

D'una banda, tenim l'**origen de les titulacions d'accés**. La diversitat de la procedència resulta interessant tenint en compte que el màster es fa majoritàriament en català i això pot suposar un fre per a les persones que vénen de fora de Catalunya. Així i tot, pel que fa a les titulacions s'observa que gairebé la meitat procedeixen de Catalunya i l'altre meitat de la resta d'Espanya i de l'estranger, un percentatge que sembla equilibrat, ja que mostra l'atracció internacional del màster i també l'atracció al territori català, amb un nombre important que vénen d'altres universitats diferents de la UB.

D'altra banda, coneixem també l'**origen per països dels estrangers**. Com pot apreciar-se hi ha prop d'un 40% de sol·licituds procedents de l'estranger. La majoria procedeixen de Llatinoamèrica (54,29%) seguits per Europa (13,34%) mentre que els procedents d'altres continents són molt pocs. La procedència majoritària de Sud-Amèrica és lògica per motius de proximitat lingüística i perquè els estudiants europeus tenen una elevada oferta de màsters d'aquests tipus en els seus països. També influeix positivament el fort pla de beques d'alguns països, com és l'Equador.

Tanmateix, creiem que caldria incrementar la procedència d'alumnat europeu, cosa que només podria aconseguir-se incrementant el nombre d'assignatures i classes en anglès, tot i que això potser aniria en detriment de l'alumnat llatinoamericà. És una qüestió que, de totes maneres, caldrà estudiar.

Una de les característiques del màster, com s'ha assenyalat al principi, és el seu caràcter pluridisciplinari. Aquest fet no és una declaració de principis, sinó que es mostra en la seva planificació acadèmica i fins i tot en l'origen de les titulacions d'accés. Les dades mostren una procedència de més de 30 titulacions diferents, fins i tot agrupant les similars, que fan referència a àmbits tan diferents com les humanitats, els estudis econòmics, turístics, arquitectura, etc.

Les majoritàries són, per aquest ordre, Història de l'Art, Història, Belles Arts, Turisme i Comunicació Audiovisual, Tanmateix, de les dades conegudes, aquestes no cobreixen més que un 65 % de les titulacions, el que indica la gran diversitat de procedències. Les dades no vénen detallades del tot ja que s'inclouen sota l'epígraf "altres" un bon nombre de sol·licituds sense indicar-les.

Aquesta diversitat la valorem de forma molt satisfactòria.

Respecte al procés final de matriculació, hem de dir que el màster ofereix 35 places, i com a conseqüència de l'elevada demanda indicada anteriorment, sempre s'han complert i fins i tot superat. El curs 2013-14 es van matricular 39 persones, el que representa una taxa de matriculació (peq040f) del 30,47%.

Cal assenyalar que en el procés de selecció es situa a tots els alumnes, en funció de la puntuació, en una llista d'espera que permet cobrir ràpidament les renúncies que es puguin produir. En aquest sentit, la major part de les renúncies procedeixen d'alumnes estrangers que no obtenen finalment beca. Aquest fet genera una certa distorsió difícil de solucionar, encara que només implica que el nombre d'alumnat estranger a matricular sigui finalment menor al matriculat.

Pel que fa al procés de matrícula constatar que:

- El 100 % de la matriculació amb alumnat que han realitzat la preinscripció prèvia
- El 80,43 de la matrícula es fa *on-line*

El procediment de matrícula consta de les següents fases:

- 1) Preinscripció. Al 2010 va fer-se entre març i juny. Valorant-se que aquest període era curt de cara a l'alumnat procedent de l'estranger (per l'obtenció de visats, beques, etc), es va decidir avançar-lo per al curs següent.
 - 2) Resolució de l'acceptació.
 - 3) Acceptació de la plaça per cada alumne/a.
 - 4) Per a l'alumnat procedent de Catalunya i Espanya.
- Reunió informativa (principis de juny), on s'expliquen les característiques del màster, procediment de matrícula, etc.
 - Comprovació de la documentació a secretaria, que obre per cada cas l'accés a la matrícula (juliol)
 - Tutoria individualitzada on es fa la reserva d'assignatures i s'orienta a cada alumne sobre el pla d'estudis a seguir i es fa la selecció d'assignatures optatives (aproximadament 1 hora per cada alumne/a, al juliol)
 - Matrícula *on-line* i acceptació individualitzada de l'assignatura per part del tutor (setembre)

Per a l'alumnat procedent de l'estranger el procediment continua de la següent manera:

- 1) Reunió informativa i acollida (principis de setembre), on s'expliquen les característiques del màster, procediment de matrícula, presentació de la UB, procediment de reconeixement de titulacions estrangeres, etc.
- 2) Sol·licitud de reconeixement del títol i comprovació de la documentació a secretaria
- 3) Tutoria individualitzada on es fa la reserva d'assignatures i s'orienta sobre el pla d'estudis a seguir i es fa la selecció d'assignatures optatives (aproximadament 1 hora per cada alumne/a, a primers de setembre)
- 4) Matrícula *on-line* i acceptació individualitzada de l'assignatura per part del tutor (al setembre/octubre)
- 5) Per aquest alumnat es fan sessions d'acollida i tutories especialitzades a partir del Pla d'Acció Tutorial del Màster.

Per a tot l'alumnat: reunió informativa general i presentació del curs (el primer dia del curs)

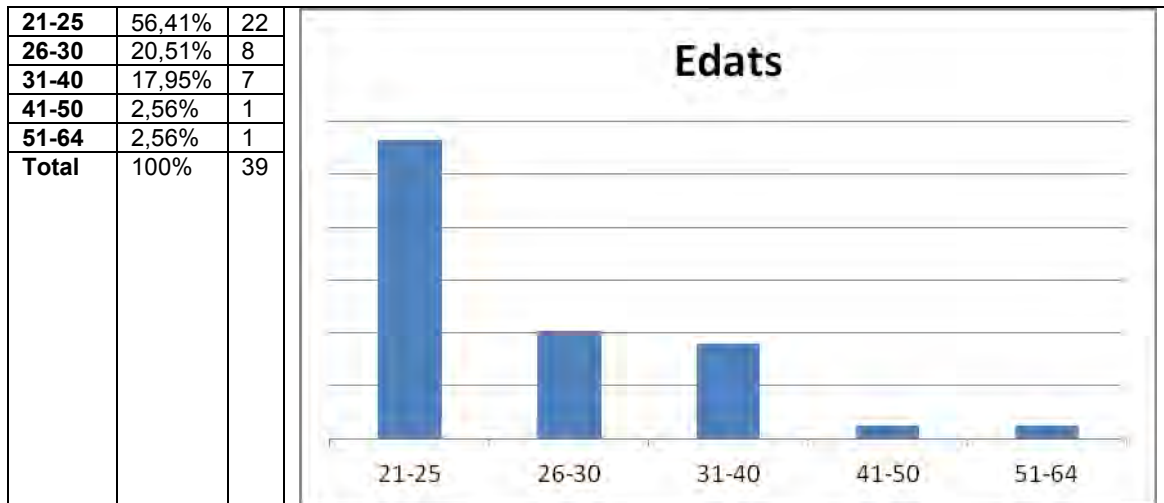
Com a constatacions dels problemes detectats, s'assenyalen els següents aspectes:

- El procediment de preinscripció sembla funcionar correctament, però caldria avançar el calendari
- El procediment de matrícula *on-line* sembla funcionar correctament.
- L'alumnat estranger té, en general, una mala percepció del procediment de reconeixement del títol, que ho consideren ple d'entrebancs i de tràmits administratius molt llarg. Caldria que es millorés aquest aspecte per part de la secretaria, amb reforç de personal durant el període de matrícula.
- L'alumnat detecta una manca d'informació concreta sobre els preus de matrícula, que no es fan públics fins al mateix moment de la matrícula (amb el decret de taxes): Això genera una manca d'informació per prendre les decisions oportunes.

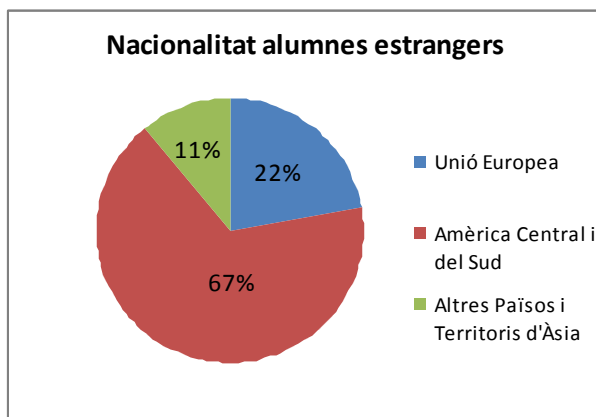
S'han assenyalat de forma comparativa anteriorment les característiques dels sol·licitants i pre-inscrits amb els finalment matriculats.

Pel que al **perfil de l'alumnat** que finalment es matricula podem assenyalar les següents característiques:

Matriculacions al Màster – Oferta pel curs 2013-14 (matrícules arribades fins el 20/02/2014)			
SEXE			
Dones	74,36%	29	<p style="text-align: center;">Sexe</p> <div style="display: flex; justify-content: flex-end; align-items: center;"> ■ Dones ■ Homes </div>
Homes	25,64%	10	
Total	100	39	
EDAT			

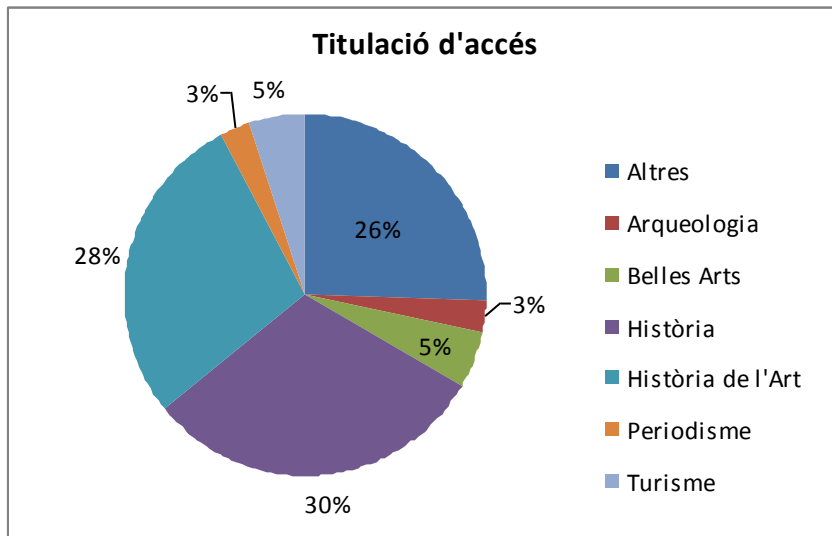


Com es pot apreciar, el perfil sociodemogràfic de l'alumnat de nou ingrés s'adapta a les característiques del màster. Tot i que la presència masculina és reduïda, hi ha un percentatge més baix que en el cas de les preinscripcions, i el perfil per edats està ben distribuït gràcies al procediment d'admissió.

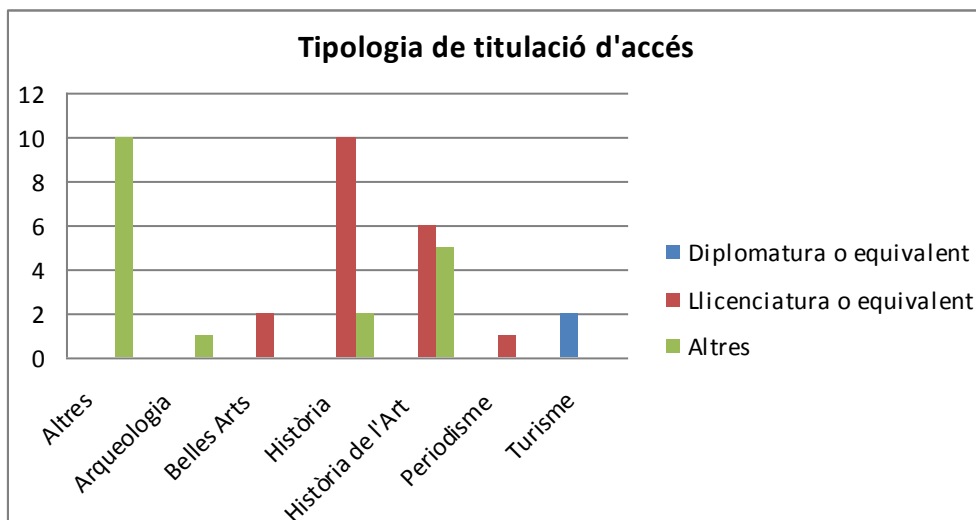


Pel que fa als alumnes de procedència estrangera es constata un nombre menor al de les preinscripcions (9 alumnes matriculats) pel fet que, com s'ha assenyalat anteriorment, molts alumnes acceptats renuncien posteriorment a l'acceptació en no obtenir les beques. Tot i això la xifra ens sembla rellevant.

Els criteris d'admissió i selecció permeten seleccionar estudiants amb un perfil d'ingrés desitjable i equilibrat entre els espanyols (77%) i els estrangers (23%, d'entre els quals un 66,67% prové d'Amèrica Llatina i un 22,22% de la Unió Europea).



Es denota un augment dels alumnes que provenen de la titulació d'història i història de l'art enfront d'altres titulacions que no tenen tant de pes. També és significativa la presència dels estudiants que provenen de turisme que està al mateix nivell que els que provenen de Belles Arts (on hi ha tres Graus en funcionament) mentre que periodisme i arqueologia presenten el mateix percentatge.



3.2 Orientació a l'estudiant

La UB des de cadascun dels seus centres organitza activitats i programes específics de informació i atenció a l'estudiant matriculat a la universitat en col·laboració amb la SAE (Servei d'Atenció a l'Estudiant). Aquestes activitats i programes estan emmarcats en el pla d'acció tutorial de la UB (PAT). Es tracta d'un pla institucional de cada titulació on s'especifica els objectius i l'organització de l'acció tutorial.

El Màster en Gestió del Patrimoni Cultural i Museologia presenta un Pla d'Acció Tutorial (PAT) que contempla els processos d'acollida i seguiment de l'alumne al llarg dels estudis.

El PAT del Màster defineix els següents aspectes:

- A) Anàlisi del context i de les necessitats del Màster.
- B) Objectius del PAT
- C) Activitats o accions que es desenvoluparan indicant un calendari orientatiu i les persones responsables.
- D) Organització del PAT
- E) Seguiment i avaluació del PAT

ACCIONS ANTERIORS AL PROCÉS DE MATRÍCULA:

Consisteix en activitats informatives i de presentació del màster als nous alumnes.

A) Al llarg de la preinscripció (i també durant tot el curs) i posterior matrícula s'ofereix al futur alumnat atenció personalitzada per part de la coordinació del màster per resoldre dubtes previs.

B) Un cop tancades les preinscripcions i abans de les matriculacions es convoquen dos reunions informatives (una per alumnat nacional i una altra per alumnat estranger) en la qual es presenta el màster i el seu calendari. També s'explica el procés de matrícula (que és diferent segons si és alumnat nacional o estranger) i es solucionen dubtes. Un cop realitzades aquestes reunions es fa una tutoria personalitzada d'uns 30 minuts de durada amb cada alumne, en la qual sobretot s'escullen les matèries a cursar segons el perfil de cada estudiant i les seves preferències.

C) Activitats d'acollida per estudiants de programes de mobilitat matriculats a la UB. Des del màster recomanem als nostres alumnes no-catalanoparlants diferents activitats i cursos de la UB per reforçar la seva comprensió de la llengua i també per reforçar altres idiomes com l'anglès, francès... (grups de conversa, aplicacions mòbils...)

D) Col·laboració amb els coordinadors de programa de mobilitat.

ACCIONS EN GRUP DURANT EL DESENVOLUPAMENT DELS ESTUDIS DEL MÀSTER

A) Sessió inaugural del màster.

B) Reunions informatives de les diferents activitats realitzades al màster. Principalment són 3:

- Reunió informativa sobre el viatge d'estudis que es realitza a mitjans de febrer.
- Reunions informatives sobre les pràctiques a realitzar el segon curs.
- Reunió a final de curs per avaluar el curs amb els alumnes.

ACCIONS DE TUTORIA PERSONALITZADA DURANT EL DESENVOLUPAMENT DEL MÀSTER

A) Atenció personalitzada a l'estudiant (orientació, ajuda, incrementar el rendiment acadèmic) des de la coordinació del màster o bé des del professor de l'assignatura en qüestió.

B) Informació d'interès per a l'estudiant: estades formatives, beques, cursos... Normalment comunicada a través de l'apartat de notícies del Campus Virtual i les xarxes socials.

C) Accions dirigides a donar recolzament a alumnes amb característiques o perfils específics i a alumnes estrangers. Tutories, grups de suport, activitats de la UB...

TUTORIES ESPECÍFIQUES PER AL TFM

A) Cada alumne tindrà assignat un tutor específic per la realització del TFM responsable de guiar el procés d'elaboració del TFM. Aquest tutor és assignat a final del primer curs en el marc de l'assignatura de "Disseny de projectes". Es contempla una tutoria inicial i almenys una tutoria de seguiment mensual.

TUTORIES ESPECÍFIQUES PER LES PRÀCTIQUES

A) Tant la coordinació del màster com la coordinació específica de les pràctiques ofereixen tutories individualitzades al llarg del primer curs. L'objectiu és informar i assessorar l'alumne durant el procés de selecció del futur centre extern on realitzaran les pràctiques el curs següent.

B) Al llarg del segon curs quan l'alumne realitza les pràctiques s'ofereixen tutories personalitzades des de la coordinació per resoldre dubtes i diferents problemàtiques.

C) El tutor/coordinador de pràctiques fa un seguiment i vigila si les pràctiques segueixen el pla establert en el conveni.

ACCIONS EN LA FASE FINAL DELS ESTUDIS

A) Orientació en la inserció laboral o continuació dels estudis. Els alumnes poden demanar tutoria tant a la coordinació del màster com als seus professors per demanar assessorament.

B) S'informa als alumnes sobre recursos del SAE relacionats amb la inserció laboral. També s'informa sobre ofertes laborals, beques... La informació es facilita a través del Campus Virtual de la UB i les xarxes socials.

3.3 Planificació i gestió docent

El curs 2013-2014 encara no s'ha arribat a desplegar totalment el pla nou. L'**oferta de les assignatures de primer** han estat les següents:

40 crèdits obligatoris (vuit assignatures de 5 crèdits):

MATÈRIES OBLIGATÒRIES

MATÈRIES	CREDITS TOTALS	ASSIGNATURES	CRÈDITS	SEMESTRE
Cultura, patrimoni i museus	15	Conceptualització de la cultura i el patrimoni	5	1er
		Museologia i models d'intervenció patrimonial	5	1er
		Anàlisi d'institucions patrimonials	5	1er
Conservació, museografia i presentació del patrimoni	15	Museografia	5	1er
		Conservació del patrimoni	5	2on
		Exposicions: concepte i planificació	5	2on

Planificació i gestió del patrimoni	10	Disseny estratègic de projectes patrimonials	5	2on
		Instruments de gestió del patrimoni	5	2on

20 crèdits optatius (assignatures de 2,5 o de 5 crèdits)

MATÈRIES OPTATIVES

MATÈRIES	CREDITS TOTALS	ASSIGNATURES	CRÈDITS	SEMESTRE
Patrimoni cultural en àmbits específics	Fins a 12,5	Patrimoni arqueològic	2,5	1er
		Patrimoni natural	2,5	1er
		Patrimoni artístic	2,5	2on
		Patrimoni paleontològic	2,5	1er
		Patrimoni immaterial	2,5	1er
Didàctica i instruments d'intervenció del patrimoni	Fins a 25	Patrimoni arquitectònic: criteris d'intervenció	5	2on
		Materials del patrimoni històric	2,5	2on
		Didàctica del patrimoni	5	1er
		Elements interactius per a museus	2,5	2on
		Museus i educació	5	2on
		Concepte i disseny de webs culturals	5	2on
Instruments jurídic-econòmics de la gestió del patrimoni	15	Marc econòmic i estructura dels sectors culturals	5	1er
		Dret aplicat a la gestió cultural i patrimonial	5	2on
		Turisme cultural	5	2on
Metodologies i tècniques d'investigació aplicada al patrimoni cultural i museologia	10	Bases conceptuals d'investigació	5	1r
		Tècniques de recerca aplicada	5	2on



Llistat de competències de la titulació (perfil de formació)

Competències bàsiques

- CB6 - Poseer y comprender conocimientos que aporten una base u oportunidad de ser originales en el desarrollo y/o aplicación de ideas, a menudo en un contexto de investigación.
- CB7 - Que los estudiantes sepan aplicar los conocimientos adquiridos y su capacidad de resolución de problemas en entornos nuevos o poco conocidos dentro de contextos más amplios (o multidisciplinares) relacionados con su área de estudio.
- CB8 - Que los estudiantes sean capaces de integrar conocimientos y enfrentarse a la complejidad de formular juicios a partir de una información que, siendo incompleta o limitada, incluya reflexiones sobre las responsabilidades sociales y éticas vinculadas a la aplicación de sus conocimientos y juicios.
- CB9 - Que los estudiantes sepan comunicar sus conclusiones y los conocimientos y razones últimas que las sustentan a públicos especializados y no especializados de un modo claro y sin ambigüedades .
- CB10 - Que los estudiantes posean las habilidades de aprendizaje que les permitan continuar estudiando de un modo que habrá de ser en gran medida autodirigido o Autónomo.

Competències generals/transversals

- CG1. Comunicar y de trabajar en equipos de carácter interdisciplinar y también a nivel internacional.
- CG2. Analizar, sintetizar y gestionar la información relativa a los ámbitos de estudio de la titulación, desarrollando la autonomía suficiente para participar en proyectos dentro su ámbito temático.
- CG3. Usar metodologías y técnicas de trabajo adaptadas al ámbito investigador o profesional concreto en el que desarrolle su actividad.
- CG4. Liderar y de afrontar con solvencia, crítica y autonomía la toma de decisiones, asumiendo la responsabilidad de su propio desarrollo profesional y de su especialización.
- CG5. Desarrollar aportaciones originales en el contexto de la investigación avanzada y /o la aplicación profesional.
- CG6. Usar los avances tecnológicos de carácter informático, audiovisual y comunicativo propios del campo de trabajo de la titulación.

Competències específiques

- CE1. Conocer la evolución de las tendencias museológicas y de gestión del patrimonio a nivel internacional, nacional y local y ser capaz de analizar las líneas fundamentales de los sistemas de gestión del patrimonio.
- CE2. Conocer y reflexionar sobre los principales aspectos teóricos que intervienen en la conceptualización del patrimonio cultural a partir de las diferentes disciplinas, las problemáticas específicas de cada tipo de patrimonio y los modelos conceptuales de patrimonio.
- CE3. Dinamizar y moderar la participación ciudadana en programas de gestión patrimonial.



- CE4. Aplicar los criterios utilizados en la conservación del patrimonio cultural para realizar intervenciones patrimoniales.
- CE5. Crear discursos expositivos, interrelacionando los contenidos con su museografía
- CE6. Facilitar una aproximación didáctica a los contenidos generados entorno al patrimonio
- CE7. Adquirir el dominio técnico-conceptual para diseñar y realizar exposiciones, musealizar monumentos e intervenir sobre el paisaje, utilizando las diversas técnicas expositivas utilizando instrumentos y técnicas innovadoras.
- CE8. Reconocer, analizar y valorar las lógicas económicas, jurídicas, políticas, sociales y culturales que intervienen en la planificación y gestión del patrimonio, para proponer y ejecutar intervenciones específicas.
- CE9. Demostrar habilidades y aplicar estrategias comunicativas para analizar situaciones y comunicarse con control, profesionalidad y eficacia en el campo de la gestión del patrimonio.
- CE10. Identificar y evaluar procedimientos y estrategias para obtener información, sistematizarla, analizarla críticamente con el objetivo de evaluar o planificar intervenciones fundamentadas en el conocimiento previo.
- CE11. Mostrar capacidades de observación, de análisis del comportamiento de las personas en los contextos sociales, organizacionales, grupales e interpersonales de la gestión del patrimonio, con el fin de evaluar o pronosticar de forma argumentada sus efectos sobre el producto y consumo cultural.
- CE12. Identificar y evaluar las principales instituciones públicas y privadas relativas al patrimonio cultural a nivel local, estatal e internacional.
- CE13. Elaborar, justificar y desarrollar proyectos museológicos y patrimoniales de acuerdo con las necesidades de público, de desarrollo económico y social y los condicionantes institucionales y socioeconómicos, ponderando adecuadamente la viabilidad social y económica de las iniciativas.
- CE14. Argumentar críticamente las conclusiones que se deriven de memorias, informes técnicos y/o científicos del ámbito de la gestión patrimonial, con el fin de evaluar situaciones y/o intervenciones de referencia.
- CE15. Asesorar a la Administración pública, a las entidades sociales y a las empresas culturales en temas de gestión patrimonial, valorando la idoneidad de los proyectos museológicos.
- CE16. Diseñar proyectos patrimoniales atendiendo a la diversidad sociocultural y a la gestión estratégica para actuar competentemente en la gestión de entornos diversos, globales y competitivos.

**MATÈRIES
/ASSIGNATURES**

COMPETÈNCIES



VINCULADES	C B 6	C B 7	C B 8	C B 9	C B 10	C G 1	C G 2	C G 3	C G 4	C G 5	C G 6	C E 1	C E 2	C E 3	C E 4	C E 5	C E 6	C E 7	C E 8	C E 9	C E 10	C E 11	C E 12	C E 13	C E 14	C E 15	C E 16
Cultura, patrimoni i museus	X		X		X	X	X		X	X	X	X	X	X		X						X	X	X			
Conceptualització de la cultura i el patrimoni	X		X		X	X	X		X	X	X	X	X	X		X						X	X	X			
Museologia i models d'intervenció patrimonial	X		X		X	X	X		X	X	X	X	X	X		X						X	X	X			
Anàlisi d'institucions patrimonials	X		X		X	X	X		X	X	X	X	X	X		X						X	X	X			
Conservació, museografia i presentació del patrimoni		X		X	X	X	X		X	X	X	X	X	X		X											X
Museografia		X		X	X	X	X		X	X	X	X	X	X		X						X	X	X			X
Conservació del patrimoni		X		X	X	X	X		X	X	X	X	X	X		X						X	X	X			X
Exposicions concepte i planificació		X		X	X	X	X		X	X	X	X	X	X		X						X	X	X			X



MATÈRIES /ASSIGNATURES VINCULADES	C B 6	C B 7	C B 8	C B 9	C B 10	C G 1	C G 2	C G 3	C G 4	C G 5	C G 6	C E 1	C E 2	C E 3	C E 4	C E 5	C E 6	C E 7	C E 8	C E 9	C E 10	C E 11	C E 12	C E 13	C E 14	C E 15	C E 16
Planificació i gestió del patrimoni	X	X	X	X		X			X	X	X	X	X					X	X	X		X	X	X	X	X	X
Disseny estratègic de projectes patrimonials	X	X	X	X		X			X	X	X	X	X					X	X	X		X	X	X	X	X	X
Instruments de gestió del patrimoni	X	X	X	X		X			X	X	X	X	X					X	X	X		X	X	X	X	X	X
Patrimoni cultural en àmbits específics	X		X			X	X		X	X		X	X			X	X	X		X		X					
Patrimoni arqueològic	X		X			X	X		X	X		X	X			X	X	X		X		X					
Patrimoni natural	X		X			X	X		X	X		X	X			X	X	X		X		X					
Patrimoni artístic	X		X			X	X		X	X		X	X			X	X	X		X		X					
Patrimoni etnològic i museus de societat	X		X			X	X		X	X		X	X			X	X	X		X		X					
Patrimoni paleontològic	X		X			X	X		X	X		X	X			X	X	X		X		X					
Patrimoni immaterial	X		X			X	X		X	X		X	X			X	X	X		X		X					



MATÈRIES /ASSIGNATURES VINCULADES	C B 6	C B 7	C B 8	C B 9	C B 10	C G 1	C G 2	C G 3	C G 4	C G 5	C G 6	C E 1	C E 2	C E 3	C E 4	C E 5	C E 6	C E 7	C E 8	C E 9	C E 10	C E 11	C E 12	C E 13	C E 14	C E 15	C E 16	
Didàctica i instruments d'intervenció del patrimoni	X	X		X	X	X		X			X			X	X	X	X	X	X	X								
Patrimoni arquitectònic: criteris d'intervenció	X	X		X	X	X		X			X			X	X	X	X	X	X	X	X							
Materials del patrimoni històric	X	X		X	X	X		X			X			X	X	X	X	X	X	X	X							
Didàctica del patrimoni	X	X		X	X	X		X			X			X	X	X	X	X	X	X	X							
Elements interactius per a museus	X	X		X	X	X		X			X			X	X	X	X	X	X	X	X							
Museus i Educació	X	X		X	X	X		X			X			X	X	X	X	X	X	X	X							
Concepte i disseny de pàgines webs culturals	X	X		X	X	X		X			X			X	X	X	X	X	X	X	X							
Instruments jurídic-econòmics de gestió		X	X	X		X	X	X	X	X				X							X	X		X	X	X	X	X
Marc econòmic i estructura dels sectors culturals		X	X	X		X	X	X	X	X				X							X	X		X	X	X	X	X



MATÈRIES ASSIGNATURES VINCULADES	C B 6	C B 7	C B 8	C B 9	C B 10	C G 1	C G 2	C G 3	C G 4	C G 5	C G 6	C E 1	C E 2	C E 3	C E 4	C E 5	C E 6	C E 7	C E 8	C E 9	C E 10	C E 11	C E 12	C E 13	C E 14	C E 15	C E 16
Dret aplicat a la gestió cultural i patrimonial		X	X	X		X	X	X	X	X				X						X	X		X	X	X	X	X
Turisme cultural		X	X	X		X	X	X	X	X				X						X	X		X	X	X	X	X
Metodologies i tècniques d'investigació aplicada en el patrimoni cultural i museologia	X		X	X	X	X	X	X	X	X									X			X					
Bases conceptuals de investigació	X		X	X	X	X	X	X	X	X									X			X					
Tècniques d'investigació aplicada	X		X	X	X	X	X	X	X	X									X			X					

A la majoria d'assignatures que configuren la matèria es treballen i avaluen les competències que es van associar amb cada una d'elles. De totes formes, fins que no s'acabi el període de formació complet no es podrà verificar l'anàlisi global per tal de veure si s'assoleix el perfil de formació que corresponen al grau de consecució de les competències que el defineixen. El quadre, però, ja ens permet visualitzar quin és el panorama per a l'assoliment de resultats d'aprenentatge i les competències. Les metodologies i les activitats formatives són variades i de caràcter multidisciplinar. D'altra banda, les estratègies avaluadores semblen les adequades, segons el requeriments de les competències a assolir, tot i que creiem que es podria millorar la coordinació entre assignatures per tal d'ajuntar esforços.

3.4 Pràctiques externes

El **Màster en Gestió del Patrimoni Cultural i Museologia** es va implementar el passat curs 2013-2014, i és un màster de dos anys, per tant, encara no tenim les dades de com han estat les pràctiques externes, donat que els alumnes les estan realitzant en aquest curs actual 2014-2015. Només mencionar que s'ha donat algun cas d'alumnes que han fet pràctiques extracurriculars per a les quals se'ls ha assessorat.

3.5 Mobilitat internacional

Tot i que el màster té acords Erasmus amb diverses universitats de França, Itàlia, i Gran Bretanya, no hi hagut alumnat que hagi participat en accions de mobilitat donat que el curs passat no teníem alumnes de segon curs de Pla Nou.

Tanmateix, s'estima que és necessari fomentar les estades de mobilitat i cercar fórmules que ho permetin.

3.6 Treball fi de màster

Donat que el **Màster en Gestió del Patrimoni Cultural i Museologia** es va implementar el passat curs 2013-2014, i és un màster de dos anys, encara no tenim aquestes dades de com ha estat el treball final de màster perquè els alumnes l'estan realitzant al llarg del 2014-2015.

3.7 Professorat

Pel perfil professionalitzador del màster és important que pugui comptar amb la participació de professorat extern que imparteix algunes parts del programa d'assignatures obligatòries com són *Conservació del patrimoni* o *Instruments de gestió*. Donat l'alt grau d'especificitat, dos professors universitaris coordinen els professionals que hi participen. També alguna optativa, com *Patrimoni Arquitectònic* s'imparteix per part d'un professional del sector.

3.8 Gestió dels recursos materials i serveis

El **Màster en Gestió del Patrimoni Cultural i Museologia** detecta una greu falta de suport administratiu i tècnic per a la realització de la seva activitat. Aquest fet repercuteix negativament en el funcionament del màster i en la percepció dels alumnes:

- La secretaria de la Facultat disposa només d'una administrativa per tots els màsters de la Facultat, junt amb un becari de suport en moments concrets. Aquesta força de treball és totalment insuficient per resoldre tots els processos de matrícula, atenció a l'alumnat, etc., el que genera problemes administratius en moments concrets de l'any

com les preinscripcions i matrícules.

En particular, la crisi econòmica ha afectat a algun alumne del màster de manera més crítica i el retard del seu pagament no només ha provocat un recàrrec sinó també la supressió de la seva matrícula al Campus Virtual i a les actes de les notes.

Tot i haver pagat posteriorment s'ha tardat molt en tornar-lo a donar d'alta, evidentment donat la càrrega de treball que hi ha a Secretaria.

- El Màster disposa d'un becari de suport a temps parcial, gràcies al qual és possible atendre tots els aspectes administratius (preinscripció, emissió de certificats) de les pàgines webs (redacció, suport al campus virtual, informació, comunicat a l'alumnat), preparació de la documentació econòmica (omplir tots els formularis, comptabilitat, etc. per portar-los a Administració de Centre) i suport a l'organització acadèmica i d'activitats (preparació de sortides i vistes, publicacions, suport dels processos de pràctiques, etc.) Sense l'existència d'aquest becari la continuïtat del màster seria inviable, però el propi sistema fa que no sempre tingui garantida la seva continuïtat i que a cada canvi de becari o becària calgui iniciar un procés de formació pel coneixement de tots els processos. A més a més, aquesta persona treballa en una situació de precarietat. Fóra aconsellable comptar amb una oficina dels màsters de la facultat amb personal administratiu específic.

Sense el necessari suport tècnic és molt difícil garantir una qualitat adequada en el Màster. Malauradament les circumstàncies pressupostàries actuals no permeten ser optimistes respecte a la millora d'aquests recursos humans.

- El passat curs 2013 – 2014 es va comptar també amb dos becaris de Suport a la Docència de l'AGAUR (exactament de desembre a maig).

Cada becari tenia una dedicació de 8 hores setmanals presencials al despatx del becari. Aquests becaris van acomplir tasques de reforç com: atenció al públic, informació i catalogació de Treballs Finals de Màster.

Malauradament, com que la dedicació setmanal de cada becari era només de 8 hores, no es va considerar adequat involucrar-los en les tasques diàries de la coordinació, que impliquen més dedicació.

També es considera que aquests becaris de suport serien més útils en altres períodes del màster, com els mesos de juny-juliol i setembre-octubre, ja que és quan es produeixen més preinscripcions i durant el període de matrícules.

- Espais de la Facultat:
 - **Aulari.** Des de la coordinació del màster s'ha detectat un dèficit d'aules lliures a disposar per fer trobades en grup. D'altra banda sovint les aules o bé són petites o bé són enormes.

Detectem sobretot que en el cas de les classes amb dinàmiques de grup aquestes no es poden realitzar correctament donada la rigidesa del mobiliari.

- **Sales de treball** de la biblioteca de la Facultat: són 12 sales que es reserven prèviament a disposició de tots els alumnes de la facultat. Aquestes sales són de dimensions reduïdes i per poca gent. Els alumnes manifesten que no arriba el

wifi a l'interior i que les reserves són d'un màxim de 2 hores, quan sovint en necessiten més. Davant d'aquesta problemàtica la facultat ofereix als alumnes la possibilitat de demanar una aula, però ja hem comentat que hi ha un dèficit d'aules.

3.9 Resultats

3.9.1 Queixes, reclamacions i suggeriments

Les queixes, reclamacions i suggeriments es recullen de diferents maneres:

A) Els alumnes poden dirigir els seus suggeriments, queixes o reclamacions de manera personal o a través de mail o tutories, tant a l'equip de coordinació del màster com als professors de les assignatures.

Els suggeriments, queixes i reclamacions dels alumnes a diferents professors o membres de la coordinació són exposades regularment a les reunions del consell d'estudis del màster.

Es convoquen una mitjana de tres reunions al curs:

- La primera reunió del professorat s'acostuma a fer un mes després de començar el curs per tal d'avaluar com ha anat l'inici de curs.
- La segona reunió es convoca un mes després de començar el segon semestre per tal d'avaluar l'evolució del primer semestre i comentar les característiques del *grup-classe*. És quan s'exposen els possibles problemes, queixes i/o reclamacions de l'alumnat per tal de preveure el semestre en curs.
- La tercera reunió del professorat es convoca durant el mes de juliol per tant d'avaluar el curs en general i preparar el curs següent. És el moment en el qual la coordinació del màster avalua i exposa el que l'alumnat ha manifestat al llarg del curs, que sobretot es recull en la reunió final que hi ha entre la coordinació i l'alumnat.

B) A finals del mes de juny des de la coordinació del màster es convoca una reunió amb els alumnes per tal de que aquests puguin exposar la seva opinió del màster, les seves queixes i suggeriments.

Des del màster els hi demanem que omplin una completa enquesta interna que avaluarem en la tercera reunió del professorat que es fa al mes de juliol.

La reunió amb l'alumnat del curs 2013-2014 es va realitzar a finals de juny. Des de la coordinació del màster detectem però que són pocs els alumnes que venen a la reunió, motiu per el qual la mostra d'opinió no és del tot evaluable.

C) Les enquestes del centre. Des del centre de manera online i anònima es realitzen unes enquestes d'avaluació de cada assignatura i el professorat.

D) Reunions setmanals de l'equip de coordinació. Un cop per setmana la coordinadora del màster i el becari de suport del màster es reuneixen per tal de posar en comú el dia a dia del màster. Organització, canvis, imprevistos, comptabilitat i posada en comú de la situació particular de cada alumne.

3.9.2 Satisfacció de l'alumnat amb l'acció docent i la planificació d'assignatures

El procediment de qualitat (PEQ130) estableix que els coordinadors analitzen les dades relatives a l'acció docent del professorat i emeten un informe que es valora als consells de departament; s'analitza les dades relatives a la planificació de les assignatures i s'emet un informe que es valora a la Comissió de Màster. El desplegament del PEQ130 preveu que els directors de departament i els coordinadors de màster transmeten al deganat propostes d'accions de millora sorgides de la valoració i aquest les sotmet a l'aprovació de la junta del centre.

En aplicació del procediment, s'ha avaluat a la Comissió de Màster la participació de l'alumnat en les enquestes de satisfacció. La valoració de la participació en les enquestes és baixa en general i la Comissió ha estimat que no tenen validesa suficient per ser analitzades, ja que cap gairebé cap assignatura supera el 30 % de les respostes. Amb tot, el nivell de satisfacció que s'expressa és elevat i se situa en valors en 7 gairebé tots els ítems avaluats. La Comissió estima que:

1. La resposta és molt baixa per desinterès de l'alumnat en aquest tipus d'enquesta. S'adverteix a l'alumnat a través del seu espai personal i se'ls ha recorda a classe, insistint en la importància de l'enquesta.

2. Entenem que les enquestes tenen poca representativitat perquè no es basen en el principi d'aleatorietat i mostratge que hauria de tenir qualsevol procediment d'enquesta, ja que es basen en el principi de que contesta qui vol i no mitjançant tècniques de mostra o d'enquesta general.

3. Complexitat del procés de realització, que comporta la necessitat d'anar entrant en cada assignatura, el que representa un cert temps (en opinió de l'alumnat consultat). A part de les enquestes de satisfacció previstes pel Sistema d'Assegurament de la Qualitat, es segueixen dos procediments interns anomenats anteriorment:

1. Al final del curs, la coordinació del màster porta a terme una reunió amb l'alumnat per tal de copsar la seva opinió i posar en marxa els ajustos i millores necessàries per a la bona marxa del màster.

L'avaluació realitzada en el curs 2013-2014 de la reunió posa en evidència els diferents nivells de satisfacció amb el màster. Presenten una gran satisfacció en la programació d'activitats docents tals com les visites i el viatge del màster. L'alumnat va assenyalar també però alguns problemes, com la càrrega de feina a desenvolupar, alguns problemes de programació, i algunes qüestions concretes en algunes assignatures. particularment del primer semestre. La recollida de valoracions globals dels estudiants posen de manifest l'interès per la qualitat i la recerca de l'excel·lència per part de la coordinació i la comissió del màster.

Malauradament només van assistir-hi 15 alumnes motiu pel qual no tenim una representativitat alta.

Potser el problema es deu que la reunió es convoca a finals de juny i els alumnes encara tenen molta càrrega de treballs i exàmens.

2. A la mateixa sessió es porta a terme una enquesta de caràcter general, que responen tots els presents de forma anònima. L'enquesta té aspectes generals i també valoracions individualitzades de cada professor/a, incloent-hi aspectes característics del màster, com per exemple la participació de professorat extern, entre d'altres. Creiem que els resultats d'aquesta enquesta, tot i no està validats per l'Agència de Polítiques i

Qualitat, ofereixen una excel·lent informació per a la millora del màster, ja que la resposta és directament recollida per la coordinació. És tracta d'un model simple i es pot respondre en menys de deu minuts. Els resultats són, en general, satisfactoris, si bé s'observa algun problema en alguna assignatura que s'intentarà solventar. Com a conseqüència d'aquests resultats, es proposen ajustaments per al proper curs en la programació.

Sobre els espais: l'alumnat no acaba de valorar positivament els espais de la Facultat i tampoc el funcionament administratiu. Es valoren molt bé els materials del màster, l'ús pràcticament en totes les assignatures del campus virtual i també la presència de professorat extern (especialment dels professionals que hi participen).

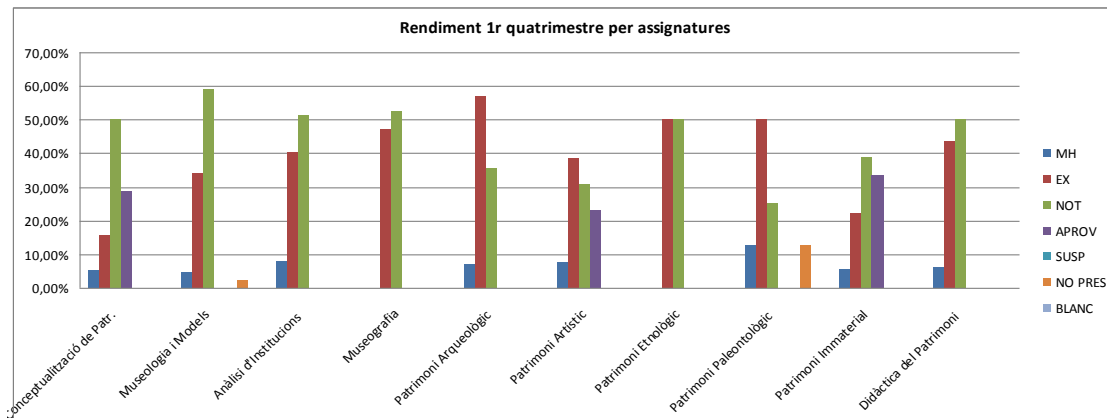
3.9.3 Rendiment acadèmic

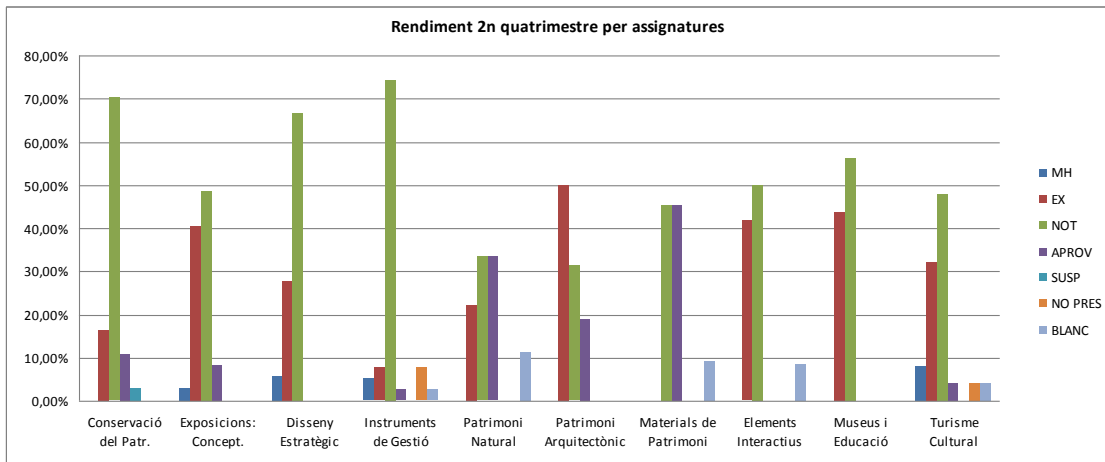
L'anàlisi del rendiment acadèmic del curs 2013-2014 es relaciona amb les mesures correctores incorporades en el pla nou, que responien a algunes mancances, com per exemple, la inexistència en el pla vell d'una assignatura obligatòria sobre planificació i gestió d'exposicions.

Els indicadors que orienten els resultats del rendiment acadèmic tenen a veure amb un sistema de seguiment altament personalitzat en el màster. Pensem que l'avaluació formativa per valorar els resultats dels processos d'ensenyament i aprenentatge són fonamentals i s'estimen prou satisfactoris.

El punt de partida és la informació recollida al web de seguiment dintre de l'apartat de "dades, guies i anàlisi", on podem veure com el nombre de suspensos és baix mentre que sobretot els notables seguits dels excel·lents predominen.

Hem desglossat per semestres les qualificacions comparades per tal de fer visible el tipus de rendiment intern:





4 PROPOSTES DE MILLORA

4.1 Disseny, implementació i seguiment de les accions de millora

La implantació del [SAIQU](#) assegura una revisió periòdica de tots els processos i una retroalimentació contínua del sistema. La creació de la [comissió de qualitat del centre](#) és l'eina que permet fer un seguiment dels indicadors de cada procés que han de ser analitzats per la comissió i presentats als equips de govern dels centres perquè proposin i portin a terme les accions correctives de millora que es vegin necessàries.

Així mateix, el fet que el SAIQU sigui general per a tots els centres permet revisar-lo i actualitzar-lo sota el guiatge de l'Agència de Polítiques i de Qualitat de la UB. D'aquesta manera es dona una resposta institucional a les necessitats diverses que es presenten durant el desplegament del SAIQU.

Per millorar la detecció del rendiment convindria incorporar una perspectiva longitudinal que que anés més enllà de l'anàlisi transversal, és a dir, de tots els alumnes matriculats en un curs acadèmic.

Creiem que els mecanismes de l'acció de millora desenvolupats amb el pla nou tenen a veure sobretot amb les matèries instrumentals. De fet, podem dir que les matèries optatives són una estratègia de reforç important.

Disposar de la informació sobre els punts crítics pot ser un factor important per detectar la disminució del rendiment educatiu sobretot en un màster que té com a tret específic la interdisciplinarietat, cosa que el fa més complex. Potser la quantitat de treballs per assignatura no signifiqui qualitat de resultats, per la qual cosa convindria coordinar millor els esforços per part del professorat i de l'alumnat. També fóra aconsellable ajustar les activitats d'aprenentatge en funció dels interessos i capacitats dels alumnes.

4.2 Propostes de millora que es deriven de la valoració que es fa del desplegament de la titulació, incloent-hi totes les propostes de modificació i pla de seguiment.

El curs 2013-2014 ha estat el primer de pla nou i encara no podem fer unes propostes de millora substancials. De totes formes, es podrien proposar metodologies diverses que facilitessin la participació de l'alumnat des d'una perspectiva inclusiva.

Modificació / Proposta de millora	Responsable de la implantació de la millora al centre	Caràcter de la millora ^(1,2 o 3)	Calendari	Estat proposta de modificació (4,5,6)
Informació pública				
Millorar la utilització del campus virtual i completar la informació de les assignatures que apareix al campus virtual.	Ensenyament	1	2on semestre 2015	5
Incentivar la participació de l'alumnat en les xarxes socials	Ensenyament	1	2on semestre 2015	5
Millorar l'accés a la informació del	Centre	1	1r semestre	6



procés de preinscripció			2015	
Facilitar l'accés a la informació mitjançant la traducció de les informacions de la web pròpia de l'ensenyament.	Ensenyament	1	2on semestre 2015	4
Implementar la nova web de l'ensenyament i la seva gestió	Ensenyament / Centre	1	2on semestre 2015	5
Vídeo promocional	Deganat	1	1r semestre 2015	6
Captació, admissió i matrícula d'estudiants (PEQ 030)				
Millorar la captació d'alumnat de procedència europea	Ensenyament / Centre	1	1r semestre 2016	4
Avançar el calendari del procediment de preinscripció	Ensenyament / Centre	1	1r semestre 2015	6
Facilitar el procediment de reconeixement dels títols estrangers	Centre	1	1r semestre 2016	4
Orientació a l'estudiant (PEQ 050)				
Planificació i gestió docent (PEQ 060)				
Fomentar les estades de mobilitat de l'alumnat.	Ensenyament / Centre	1	2on semestre 2015	4
Gestió de les pràctiques externes (PEQ 070)				
Gestió de la mobilitat del estudiant (PEQ 080)				
Treball Final de Màster				
Professorat				
Contractació d'un professor especialitzat en conservació	Departaments responsables docència		1er semestre 2015	4
Gestió dels recursos materials i serveis (PEQ 110 / PEQ 120)				



Augmentar el suport administratiu i tècnic per al funcionament ordinari de l'ensenyament	Centre	1	2on semestre 2015	4
Millorar la connectivitat de les sales de treball de la Biblioteca de la facultat	Centre	1	2on semestre 2015	4
Queixes, reclamacions i suggeriments (PEQ 100)				
Incentivar la participació de l'alumnat en les enquestes de satisfacció	Ensenyament / Centre	1	1er semestre 2015	5
Resultats (PEQ 130) —l'apartat de rendiment acadèmic i de satisfacció dels estudiants				
Millora dels canals de representativitat dels estudiants	Ensenyament	1	1er semestre 2015	5

4.3 Seguiment de les accions de millora del curs 09/10, 10/11, 11/12, 12/13

Aquells ensenyaments que van realitzar informe de seguiment els cursos anteriors i van fer propostes de millora que no van ser implementades durant els cursos següents han de continuar fent un seguiment de les mateixes fins els seu total compliment.

Els ensenyaments que van fer informe de seguiment el curs 12/13 han de fer un seguiment de totes les accions de millora que es van proposar en aquest informe.

Text lliure a introduir pels responsables.

Proposta de millora	Estat de la proposta de modificació ^(4,5,6)	Observacions
Informació pública		
Captació, admissió i matrícula d'estudiants (PEQ 030)		
Planificació i gestió docent (PEQ 060)		
Gestió de les pràctiques externes (PEQ 070)		
Gestió de la mobilitat del estudiant (PEQ 080)		
Treball Final de Màster		
Professorat		
Queixes, reclamacions i suggeriments (PEQ 100)		
Resultats (PEQ 130) –l'apartat de rendiment acadèmic i de satisfacció dels estudiants		



B Universitat de Barcelona

--	--	--

- (4) *Pendent implementar*
- (5) *En procés d'implementació.*
- (6) *Implementada*

5. EL SISTEMA D'ASSEGURAMENT INTERN DE LA QUALITAT (SAIQU) COM A EINA PER AL SEGUIMENT DE LES TITULACIONS DEL CENTRE

La Junta de Facultat de Geografia i Història vol refermar la seva voluntat d'assolir els màxims nivells de qualitat i d'excel·lència en totes les activitats que desenvolupa el centre i, per fer-ho, encomana a la Comissió de Qualitat del Centre que sigui la garant del compliment dels requisits i procediments d'assegurament intern de la qualitat (SAIQU).

El sistema de qualitat de la facultat integra totes les activitats relacionades amb la garantia de qualitat dels graus i els màsters oficials i desplega el Sistema d'Assegurament Intern de la Qualitat (SAIQU) com a l'instrument que ha d'utilitzar tant en la fase de disseny dels ensenyaments com en la del seguiment continu d'aquests per assegurar l'assoliment dels objectius associats a la formació.

Durant el procés d'elaboració dels informes de seguiment dels ensenyaments del centre (Graus i Màsters), els Caps d'estudis dels graus i els coordinadors dels màsters, que els han elaborat [que en són els responsables], han informat i han treballat prèviament amb els consells d'estudis i les comissions de màsters, han informat a la Comissió Acadèmica i a la Comissió de Màsters de la Facultat i, finalment, a la Comissió de Qualitat del Centre que en dóna el vistiplau.

D'acord amb els canvis introduït en l'EEES i amb les normatives estatals i directrius d'AQU Catalunya, el compromís de la facultat s'ha renovat tot tenint definits i documentats els diferents mecanismes o processos necessaris per dur a terme el procés de disseny i aprovació de les titulacions, facilitar el procés de seguiment i, si escau, el procés de modificacions de les titulacions i garantir la millora contínua de la seva qualitat a partir de l'anàlisi de dades objectives. A més i d'acord amb els principis de qualitat i transparència (ESG 1.7) la facultat té establerts procediments que donen suport a que es publiqui informació actualitzada, imparcial i objectiva sobre les titulacions, dirigida als diferents grups d'interès. A la web de la facultat es disposa d'un espai web <http://www.ub.edu/facgh/qualitat/index.html> on es descriu el Sistema d'Assegurament de la Qualitat del centre (SAIQU), es fan públiques les memòries Verificades, els diversos Informes de Seguiment dels ensenyaments així com un recull de les dades dels darrers cursos. En aquest mateix espai web es pot accedir al [document aprovat de política i objectius de qualitat](#), que especifica el seu compromís i les línies d'actuació en aquest àmbit; com també al [mapa de gestió de processos del SAIQU](#).

La facultat té dissenyat i certificat, al 2008 per AQU Catalunya, un model d'assegurament de la qualitat dels seus ensenyaments que es basa en:

- La planificació estratègica, vinculada a través dels contractes programes, com a eina per desplegar la Política i Objectius de qualitat.
- L'organització de la gestió basada en processos, per això s'ha elaborat:
 - Un mapa de processos i un catàleg dels principals processos relacionats amb la formació universitària
 - la descripció d'aquests processos així com la sistemàtica per al seu seguiment a través dels procediments específics (PEQ) de Qualitat.
- L'elaboració d'un quadre d'indicadors amb la informació sobre l'evolució temporal dels resultats de les activitats que s'estan realitzant.



- La introducció del retiment de comptes amb la publicació de les memòries de verificació, els informes de seguiment, els informes d'acreditació així com les de dades i d'indicadors dels graus i màsters universitaris de la facultat.
- Una revisió interna del sistema a través de la Comissió de Qualitat del centre per a analitzar la seva adequació i, si escau, proposar un pla de millora per optimitzar-lo.

Durant el procés d'elaboració dels informes ha estat de gran utilitat l'existència de la web de Seguiment elaborada des de l'AQUB [Agència de Polítiques i de Qualitat], on es troben recollits els indicadors i dades que permeten l'anàlisi del desplegament de les titulacions.

L' AQUB [Agència de Polítiques i de Qualitat] proporciona guies de suport i la plantilla general per l'elaboració dels informes de seguiment, si bé s'ha detectat una certa dispersió en les dades a l'hora de fer la cerca d'alguns indicadors bàsics per a poder elaborar l'informe.

Finalment, la Facultat ha de reflexionar sobre les dades i indicadors i prendre decisions per millorar les deficiències que es detectin, quan aquestes siguin responsabilitat del centre.

Un cop revisats tots els informes de seguiment dels graus i màsters del centre (curs 2013-2014) la Comissió de Qualitat del Centre es reunirà per revisar els procediments aprovats.