



UNIVERSITAT DE BARCELONA



MÀSTER EN PLANIFICACIÓ TERRITORIAL I GESTIÓ AMBIENTAL

INFORME DE SEGUIMENT DEL CURS ACADÈMIC 2009-2010

Informe elaborat per: Coordinadora del
Màster. Març 2011

Informe revisat per: Vicedegana Acadèmica.
Abril 2011

Sumari

1. PRESENTACIÓ	3
1.1. Fitxa identificativa de l'ensenyament	4
1.2. Tractament de les recomanacions que es van fer en el moment de verificar la memòria del títol	5
2. INFORMACIÓ PUBLICADA	5
2.1. Al web del centre	5
2.2. Al web de l'ensenyament	6
2.3. Seguiment i actualització de la informació publicada	10
3. ANÀLISI VALORATIVA DE L'ENSENYAMENT	10
3.1. Dades sobre l'accés i la matrícula	11
3.2. Plans docents	13
3.3. Satisfacció de l'alumnat amb l'acció docent i la planificació d'assignatures	14
3.4. Rendiment acadèmic	15
4. PROPOSTES DE MILLORA	16
4.1. Les propostes de millora que es derivin de la valoració que es fa del desplegament de la titulació, incloent-hi totes les propostes de modificació	16
4.2. Disseny, implementació i seguiment de les accions de millora	17
4.3. Pla de seguiment de les millores proposades	17
ANNEX 1: Taula de dades i indicadors del curs 2009-2010	19



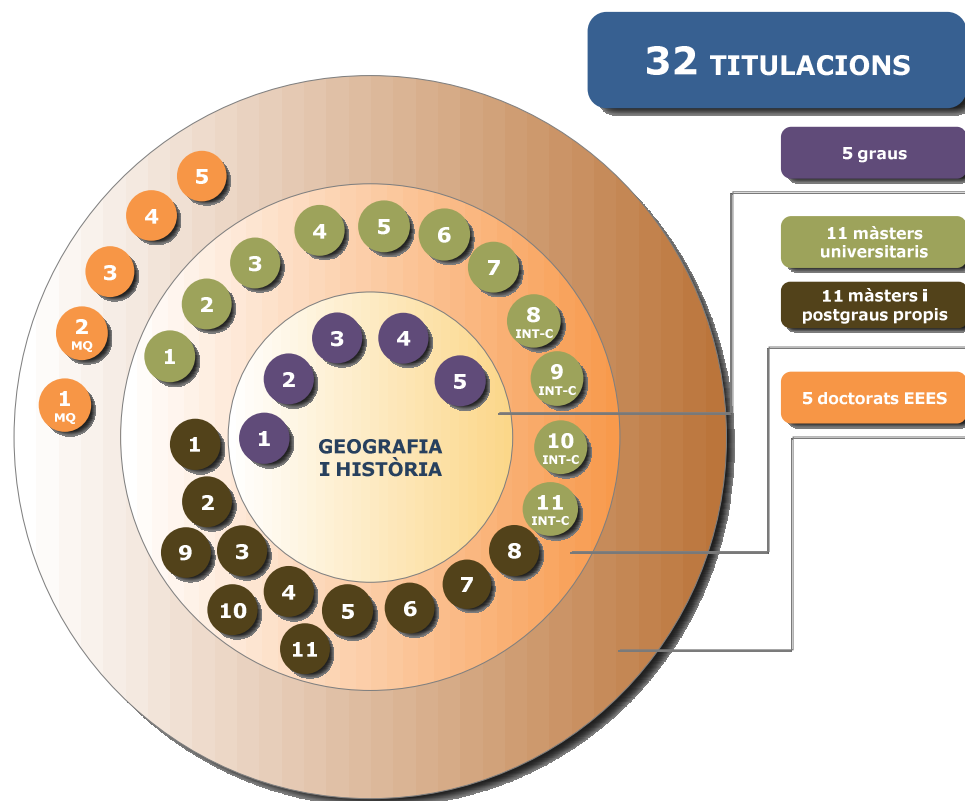
DESPLEGAMENT I SEGUIMENT DE LES TITULACIONS OFICIALS A LA UB:

1. PRESENTACIÓ

El Màster en Planificació Territorial i Gestió Ambiental, es va començar a impartir el curs 2006-2007 i per tant prové del programa oficial de postgrau (POP): **Planificació Territorial i Gestió Ambiental** de la Facultat de Geografia i Història (segons Reial Decret 56/2005).

Posteriorment el curs 2009-2010 va obtenir una verificació abreujada per ANECA com a màster independent per poder-lo adaptar al nou Reial decret 1393/2007.

El màster s'imparteix a la facultat de Geografia i Història. En aquest centre s'imparteixen per el curs 2010-2011 les titulacions següents:



1.1. Fitxa identificativa de l'ensenyament

Dades generals	Codi ensenyament Nom de l'ensenyament	MOH01 Planificació Territorial i Gestió Ambiental	Any en que es va començar a impartir l'ensenyament	2006
			Universitat coordinadora al curs 2009-2010	UB
			Màster interuniversitari	NO
			Universitats participants	UB
	Curs acadèmic	2009-2010	Oferta de places	50
			Estudiants nou accés	38
			Total matriculats	115
			Titulats al darrer curs	27
			Nombre total de professorat (amb docència planificada GRAD)	21
			Nombre total de professorat doctor	18
			Percentatge de professors doctors respecte al total de professorat	85,7%

Objectius de la titulació

El Màster en **Planificació Territorial i Gestió Ambiental** és un programa d'estudis de postgrau en un àmbit referit a l'estudi, recerca i aplicació professional de les temàtiques que indica el seu títol. Aquest programa pretén donar resposta a una creixent demanda social en matèria de planificació, ordenació del territori, gestió del medi ambient i planejament urbà.

Els objectius del títol de Màster en Planificació Territorial i Gestió Ambiental són:

1. Dotar els estudiants d'una formació teòrica i aplicada que permeti assolir competències per al treball professional en l'àmbit de la planificació territorial i gestió ambiental.
2. Proporcionar coneixements teòrics i pràctics sobre els instruments necessaris per gestionar el desenvolupament local i regional, a través de l'aprofitament i posada en valor dels recursos territorials existents.
3. Oferir uns coneixements especialitzats i unes habilitats en els mètodes teòrics i empírics per facilitar la recerca en geografia.

El programa d'estudis compta amb dues orientacions:

a) En primer lloc, l'orientació dirigida a la recerca (que deriva de l'origen del màster, procedents de la unió dels tres doctorats dels departaments de Geografia, dos dels quals comptaven amb la menció de qualitat del Ministerio de Educación). Aquesta orientació a la recerca es fonamenta, així mateix, en l'acreditada trajectòria i l'experiència dilatada en formació de tercer cicle dels departaments de Geografia de la Universitat de Barcelona.

b) En segon lloc, el programa d'estudis s'orienta a la inserció en el món laboral i pretèn proporcionar una formació avançada per als egresats de disciplines com la Geografia, Arquitectura, Ciències Ambientals, Sociologia i diverses enginyeries (forestal, agrònoma, entre d'altres). El màster possibilita als alumnes el contacte amb activitats professionals amb la realització de pràctiques externes en empreses i institucions relacionades amb els àmbits temàtics del màster. S'ha constatat l'accés al món laboral d'alguns dels egresats del màster que desenvolupen la seva activitat en diferents consultores (Fundació CIREM, MCrit, per exemple), així com en diversos organismes de les administracions públiques.

1.2. Tractament de les recomanacions que es van fer en el moment de verificar la memòria del títol

Aquest apartat té efectes només per els màsters iniciats a partir del curs 2009-2010, i per tant verificats per ANECA. Com ja s'ha indicat a l'apartat de presentació, aquest màster s'imparteix des del curs 2006-2007.

2. INFORMACIÓ PUBLICADA

En aquest apartat es presenta com el centre fa pública la seva informació referida a l'ensenyament a través del web.

2.1. Al web del centre

El centre publica en el seu web (<http://www.ub.edu/facgh/queoferim/index/postgrau.htm>) tota la informació de caràcter bàsic relacionada amb el desenvolupament operatiu del programa formatiu conjuntament amb els indicadors relacionats. Aquesta informació segueix els criteris generals d'estructura i continguts unificats per a totes les titulacions de la UB¹.

La informació pública s'ha estructurat segons els grups d'interès a qui va dirigida.

- Futurs estudiants: informació descriptiva general, breu i sintètica, amb referents per poder demanar més informació.

http://www.ub.edu/facgh/queoferim/postgrau/planificacio_territori_gestio_ambient.htm

- Alumnes de nou accés: informació puntual que necessiten per iniciar el procés de matrícula i les classes (destacat al juliol i setembre)

<http://www.ub.edu/facgh/postgraus/infomatrícula.pdf>

<http://www.ub.edu/facgh/postgraus/masters.htm>

- Alumnes de l'ensenyament: informació més pràctica per al seguiment diari dels estudis i sobre tots els tràmits que puguin necessitar.

<http://www.ub.edu/facgh/docuadm/mdocuadm.htm>

- Societat: informació adreçada a empreses i institucions d'àmbit acadèmic i professional i altres organismes i/o persones.

<http://www.ub.edu/facgh/queoferim/index/empreses.htm>

<http://www.ub.edu/facgh/queoferim/index/antics.htm>

<http://www.ub.edu/facgh/queoferim/index/temporals.htm>

Actualment, es duu a terme la modificació de la part del web amb la informació que es considera necessària per a la resta de la societat (empreses i institucions) per tal d'ajustar-se completament a la proposta presentada.

¹El desplegament d'alguns continguts d'informació es farà a mesura que es vagin desenvolupant els ensenyaments.

2.2. Al web de l'ensenyament

En aquesta apartat, s'inclou la llista d'enllaços web de la informació pública sobre el desenvolupament operatiu del programa formatiu de l'ensenyament (planificació operativa del pla d'estudis i indicadors de funcionament).

En aquesta secció s'inclou el llistat d'enllaços web de la informació pública sobre el desenvolupament operatiu del programa formatiu de l'ensenyament (planificació operativa del pla d'estudis i els indicadors de funcionament).

La informació pública s'ha estructurat de la manera següent :

- Futurs estudiants. informació descriptiva general on s'inclou:

Objectius i competències,

<http://www.ub.edu/mastergeohis/inici.html> apartat "Objectius i perfil".

Requisits d'accés

<http://www.ub.edu/mastergeohis/inici.html> apartat "Preinscripció i matrícula".

Preinscripció

<http://www.ub.edu/mastergeohis/inici.html> apartat "Preinscripció i matrícula".

Pla d'estudis

<http://www.ub.edu/mastergeohis/inici.html> apartat "Informació acadèmica", subapartat "Estructura i assignatures".

Beques i ajuts

<http://www.ub.edu/mastergeohis/inici.html> apartat Beques

- Informació General:

Calendari de matrícula

<http://www.ub.edu/mastergeohis/inici.html> apartat "Preinscripció i matrícula".

Calendari acadèmic,

Queixes, reclamacions i suggeriments.

<http://www.ub.edu/mastergeohis/inici.html> apartat "Racó de l'estudiant", subapartat "Queixes i suggerències"

La facultat ha posat a l'abast dels estudiants diferents mecanismes de defensa de l'alumnat, així com informació sobre els procediments d'atenció de queixes, reclamacions i suggeriments:

<http://www.ub.edu/facgh/bustia/secre.htm>

<http://www.ub.edu/facgh/org/administracio/secretaria.htm>

<http://www.ub.edu/facgh/ntitul/bustia.html>

- Informació Acadèmica:

Plans docents

<http://www.ub.edu/mastergeohis/inici.html> apartat “Informació acadèmica”, subapartat “Estructura i assignatures”.

Horaris

<http://www.ub.edu/mastergeohis/inici.html> apartat “Informació acadèmica”, subapartat “Horaris”.

Professorat

<http://www.ub.edu/mastergeohis/inici.html> apartat “Informació acadèmica”, subapartat “Professorat”.

Accions de suport i orientació,

Pràctiques en empreses/institucions (per als màsters que ofereixen pràctiques),

<http://www.ub.edu/mastergeohis/inici.html> apartat “Racó de l'estudiant”, subapartat “Mòduls d'orientació final”, veure “Pràcticums”

Treball final de màster

<http://www.ub.edu/mastergeohis/inici.html> apartat “Racó de l'estudiant”, subapartat “Mòduls d'orientació final”, veure “Treballs de recerca”

Sistema de Qualitat: presentació, indicadors, normatives

La facultat ha posat a l'abast dels estudiants els mecanismes de participació en el sistema d'assegurament de la qualitat de l'ensenyament a:

<http://www.ub.edu/facgh/sistemaqualitat.htm>

- Racó de l'estudiant:

Llistat d'admesos

<http://www.ub.edu/mastergeohis/inici.html> apartat “Racó de l'estudiant”, subapartat “Notícies”

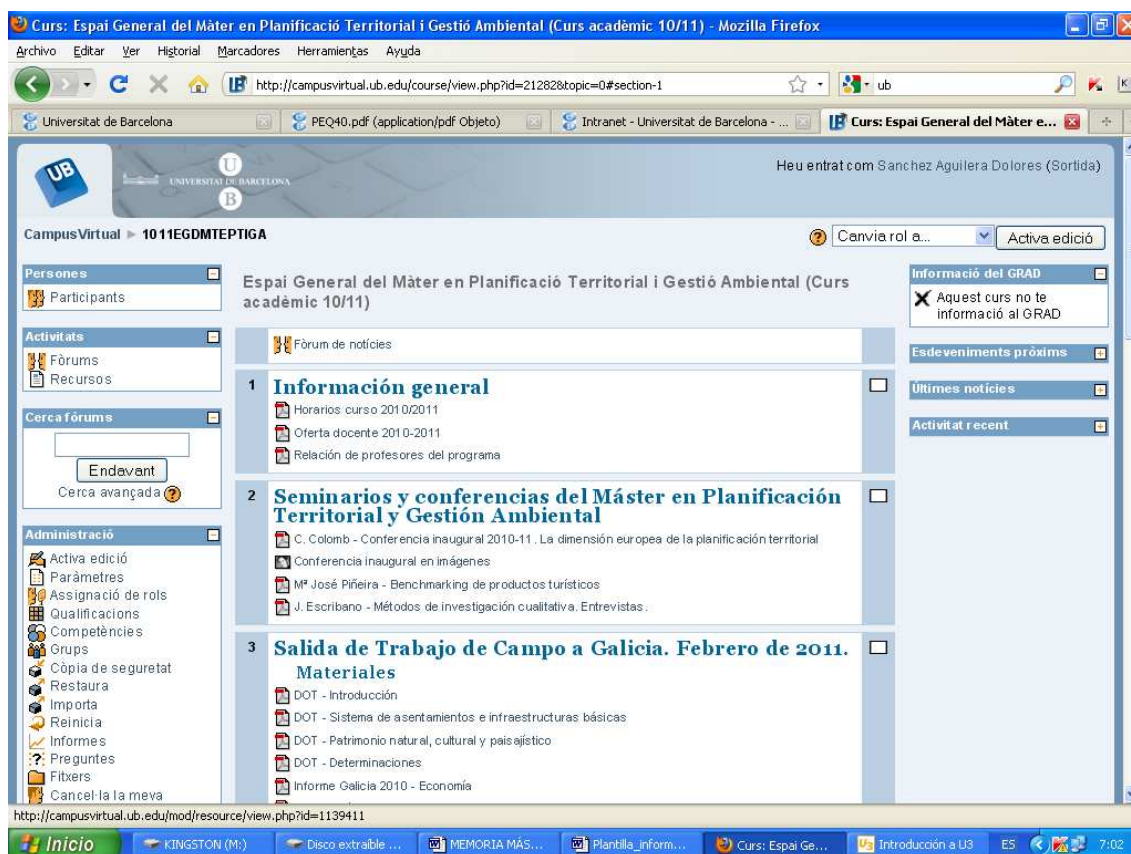
- Serveis, avisos i notícies, àrea privada

<http://www.ub.edu/mastergeohis/inici.html> apartat “Racó de l'estudiant”, subapartat “Notícies”

En el moment actual, el web de l'ensenyament està en revisió per tal d'adaptar els continguts a la proposta de modificació del títol. Les novetats del web estaran disponibles al mes de maig de 2011.

A banda de la pàgina web, el Màster disposa d'altres canals d'informació. El màster s'ha dotat d'un material de promoció (díptics, cartells) que conté les dades bàsiques de la titulació i es distribueix tant en suport paper com en suport digital entre el públic potencialment interessat i, posteriorment, entre l'alumnat. Pel que fa al desenvolupament d'activitats docents, la Comissió Coordinadora del Màster Oficial en Planificació Territorial i Gestió Ambiental difon la informació relativa a seminaris, conferències i activitats relacionades amb el Màster de manera interna (mitjançant el correu electrònic personal a l'alumnat i professorat del màster). També es fan públiques les activitats de manera externa, mitjançant díptics i cartells informatius que es distribueixen al Centre.

El màster disposa d'un espai propi de referència al Campus Virtual de la UB al qual la totalitat de l'alumnat pot accedir després d'haver efectuat la matrícula i de rebre el nom d'usuari i la contrasenya corresponents per correu electrònic. Aquest Espai General del Màster aprofita les possibilitat de creació de metacursos del Moodle. En aquest espai virtual apareixen totes les informacions bàsiques d'interès per als estudiants i totes les novetats de la programació acadèmica (conferències, sortides de camp, materials de suport a l'estudi, beques, etc.). De manera complementària, la major part de les assignatures disposen del seu propi Campus Virtual per a les activitats docents que són pròpies de l'assignatura.



Curs: Espai General del Màter en Planificació Territorial i Gestió Ambiental (Curs acadèmic 10/11) - Mozilla Firefox

http://campusvirtual.ub.edu/course/view.php?id=21282&topic=0#section-1

Universitat de Barcelona

acadèmic 10/11

- Geografia e Història
- Gestió local
- Grup de Treball de Pràctiques Externes - Facultat Geografia i Història
- Intranet del Professorat
- Jornades de Tecnologia Docent
- Materials d'Anglès
- Multimèdia
- NOU TURISME I DESENVOLUPAMENT TERRITORIAL SOSTENIBLE
- Planificació del desenvolupament regional (Curs acadèmic 10/11)
- Població i Demografia
- Principis de la planificació territorial (Curs acadèmic 10/11) còpia 3
- Projecte Final (Treball de Recerca)
- Projecte Final (Treball de Recerca)
- Projecte Final (Treball de Recerca) (Curs acadèmic 10/11) còpia 1
- Seminari
- Tècniques d'Investigació en Antropologia Social (Curs acadèmic 10/11)
- Comissió SAIQU Facultat de Geografia i Història
- Equip deganat de la Facultat de Geografia i Història

Tots els cursos ...

4 **Reuniones, Seminarios, Congresos**

G = ot2. Geografía y desafíos territoriales en el siglo XXI

5 **Archivo de materiales**

Albumes fotográficos

Curso 2006/07

- Curso 2006/2007 - Salida Principios Planificación Territorial al Camp de Tarragona
- Curso 2006/2007 - Salida de Trabajo de Campo a Alejandría

Curso 2007/08

- Curso 2007/2008 - Salida de las asignaturas obligatorias al Maresme
- Curso 2007/2008 - Salida de las asignaturas obligatorias a Menorca
- Curso 2007/2008 - Salida de Trabajo de Campo a París

Curso 2008/09

- Curso 2008/2009 - Salida de Trabajo de Campo a Birmingham
- Curso 2008/2009 - Salida de las asignaturas obligatorias a Alicante y Valencia

Curso 2009/10

Salida de Campo. Mallorca 10-13 de febrero de 2010

Materiales

- Documentos de la salida a Mallorca
- Consell Insular de Mallorca
- Plan Territorial Insular de Mallorca

Albumes fotográficos de Mallorca

- Fotos de la Salida de Trabajo de Campo en Mallorca - 1
- Fotos de la Salida de Trabajo de Campo en Mallorca - 2

Conferencias y seminarios

Conferencia Inauguración del curso académico 2009/2010

- Conferencia A. Hildenbrandt

Seminarios y conferencias del Máster

Terminado

Inicio KINGSTON (M:) Disco extraíble ... MEMORIA MÁS ... Plantilla_inform... Curs: Espai Ge... Introducció a U3 ES 7:02

Curs: Espai General del Màter en Planificació Territorial i Gestió Ambiental (Curs acadèmic 10/11) - Mozilla Firefox

http://campusvirtual.ub.edu/course/view.php?id=21282&topic=0#section-1

Universitat de Barcelona

de Geografia i Història

- Equip deganat de la Facultat de Geografia i Història

Tots els cursos ...

Conferencias y seminarios

Conferencia Inauguración del curso académico 2009/2010

- Conferencia A. Hildenbrandt

Seminarios y conferencias del Máster

Métodos de ayuda en la toma de decisiones - 1-4 de marzo de 2010

- Tema 1
- Tema 2
- Tema 3

Development in European Urban and Spatial Policy - 16 abril 2010

- Cities and the 'soft side' of Europeanization: The role of Urban Networks
- A "explicit" EU Urban Policy after a "learning" phase?
- Barcelona Workshop Atkinson Ros signolo
- Barcelona Workshop Atkinson Ros signolo 2.pdf

6 **Archivo histórico de reuniones y congresos de interés**

- Seminario Regeneracions - Postmetròpoli Cerdà
- Vídeos del Seminario Regeneracions Cerdà post metròpolis

7

8

9

10

Documentació de Moodle per a aquesta pàgina

Mou.ontat.com Sanchez-Aguilera Delors (Sortida)

Terminado

Inicio KINGSTON (M:) Disco extraíble ... MEMORIA MÁS ... Plantilla_inform... Curs: Espai Ge... Introducció a U3 ES 7:03

2.3. Seguiment i actualització de la informació publicada

La posada en marxa del sistema d'assegurament de la qualitat (SAIQU) introdueix els mecanismes per assegurar que la informació disponible sigui correcta i que s'actualitzi amb la freqüència adequada. A tal efecte, als apartats del web s'indica la data de la darrera actualització.

3. ANÀLISI VALORATIVA DE L'ENSENYAMENT

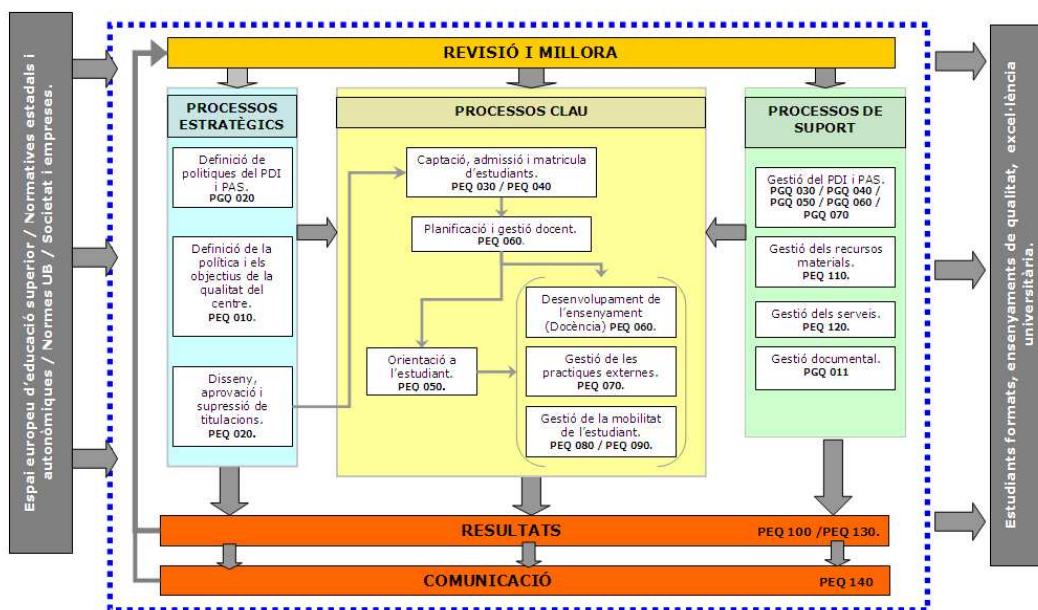
En aquest apartat es fa una anàlisi valorativa del funcionament de l'ensenyament, a partir dels indicadors quantitius i dels diversos estudis elaborats pels serveis de la UB (Annex 1) així com de la resta d'informació que disposa el centre.

Anàlisi de la informació i valoració d'indicadors

A través del sistema d'Assegurament de la Qualitat (SAIQU) s'ha elaborat el mapa de processos de cada centre, cosa que ha permès identificar i classificar cada un dels processos clau que intervenen en el programa formatiu de l'ensenyament. A més, el SAIQU proposa el desplegament gradual d'un conjunt d'indicadors, lligats als diversos processos, fins al moment de l'acreditació.

Una de les tasques que ha estat duent a terme la Comissió de Qualitat del centre és desplegar el SAIQU a través del mapa de processos i els seus procediments associats. D'aquesta manera, des del centre ja s'ha reflexionat sobre qui i com s'ha de fer la tasca de planificació i avaluació dels diversos processos.

MAPA DE PROCESSOS DEL SAIQU AL CENTRE



El nostre ensenyament es va iniciar el curs 2006-07, per la qual cosa els processos sotmesos a un seguiment més exhaustiu són els següents:

- Captació, admissió i matrícula d'estudiants (PEQ 40)
- Planificació i gestió docent (PEQ 60) —l'apartat de la publicació dels plans docents al GRAD i al web de l'ensenyament.
- Resultats (PEQ 130) —l'apartat de rendiment acadèmic i de satisfacció dels estudiants.

3.1. Dades sobre l'accés i la matrícula

El procediment de qualitat (PEQ 5144 040) estableix que la Comissió de Màster de la titulació analitza les dades relatives a l'accés, la matriculació i el perfil dels nous estudiants a partir de la informació proporcionada per la coordinació del Màster i la Secretaria d'Estudiants i Docència. La coordinadora del Màster fa arribar les conclusions de valoració al deganat i n'informa la Junta de Centre que ha aprovat les propostes de millora que s'han presentat.

Segons les dades corresponents al curs 2009/2010, el Màster en Planificació Territorial i Gestió Ambiental va comptar amb una elevada demanda, donat que la taxa de sol·licitud establerta en el PEQ040 es situa en el nivell del 362% (el nombre de preinscripcions triplica, doncs, àmpliament, en nombre de places ofertes).

Degut a la generosa demanda, la matriculació total es va situar en 38 alumnes de nou ingrés, el que representa una taxa de matriculació del 20,99%. El nivell de matriculació, tot i ser molt

satisfactori s'ha situat per sota de la matriculació efectiva d'altres edicions anteriors degut a que en cursos anteriors s'havien programat edicions internacionals del màster (a Xile en col.laboració amb la Universidad Tecnológica Metropolitana, de Santiago de Chile al curs 2007/2008 i 2008/09 i a Brasil en col.laboració a la Universidade Estadual do Sudoeste de Bahia, de Vitória da Conquista els cursos 2008/09 y 2009/10), que van reforçar tant la preinscripció com la matrícula. El curs 2009/2010, l'oferta docent es va orientar a la impartició d'una única edició a la UB, sense oferta a nivell internacional. També cal indicar que la titulació en Planificació Territorial i Gestió Ambiental compta amb una trajectòria consolidada d'una oferta docent amb un alt nivell de demanda en cinc edicions, que contribueix a dotar de solidesa el programa d'estudis. Però la relativa dependència de l'alumnat internacional (la meitat o més dels nostres estudiants són de nacionalitat estrangera) dificulta la previsió de tancament de matrícula ja que aquest perfil d'alumnat està sotmès a les fluctuacions (i retalls) en els programes de beques (tant les convocades pel govern i institucions espanyoles com els programes dels països d'origen) i a la conjuntura econòmica, bastant inestable en els darrers tres anys. Pel que fa al procés de matrícula i a les seves modalitats, el curs 2009/10 es va continuar amb la modalitat de matrícula presencial, si bé el curs 2010/11 ja s'ha incorporat el procés d'automatrícula, mitjançant el qual s'han fet efectiva la matrícula de dos terços dels estudiants del màster. Cal, però, millorar l'efectivitat d'aquesta modalitat.

Pel que fa a l'adequació entre el perfil planificat i el perfil real dels preinscrits i els matriculats, cal dir que hi ha un bon ajust per diverses raons. En primer lloc, perquè la titulació té una marcada vocació interdisciplinària i això fa que el perfil d'ingrés sigui relativament obert, però recomanant una formació prèvia en àmbits relacionats amb la geografia, les ciències del territori i les ciències socials. En segon lloc, l'existència d'un ventall relativament ampli d'oferta fa que sigui possible una millor segmentació de la demanda, en el sentit que l'alumnat pot trobar una oferta que es correspon millor amb les seves expectatives que al curs 2006/07, quan el nombre de màsters universitaris era encara relativament reduït. Per tant, la relativa flexibilitat a temes relacionats amb la planificació territorial i la gestió ambiental fa que titulats en geografia però també en ciències ambientals, arquitectura, sociologia, economia, enginyeries (agrònoma, forestal), entre d'altres, siguin atrets per l'oferta docent del programa i comptin amb una formació prèvia molt adient per superar amb èxit el programa d'estudis.

La correspondència entre els processos de preinscripció i matriculació han estat també satisfactoris, ja que gairebé el 100% d'estudiants matriculats ha fet la preinscripció prèvia prevista en els processos d'accés i admissió. L'únic cas de matrícula sense preinscripció correspon a una alumna que ja havia formalitzat la preinscripció el curs anterior, havia lliurat la documentació i havia estat admesa per la correspondent Comissió d'Admissió en el curs anterior a l'edició objecte d'aquest seguiment.

La valoració global de les dades sobre accés i matriculació es satisfatòria ja que, com s'ha indicat, el nivell de demanda és força elevat i es manté (o fins i tot, ha augmentat al llarg de les edicions impartides) de manera sostinguda en el temps. Però caldria ajustar el nombre de places a la xifra de 35 estudiants de nou accés per curs acadèmic. Aquest nombre de places és el que la Comissió de Màster considera idoni per a la impartició amb nivells de qualitat i és també el que s'ha proposat a la modificació del títol sotmesa a avaluació per al curs 2011/12.

3.2. Plans docents

L'aplicació informàtica GRAD és comuna a tota la UB i permet recollir els components bàsics i complementaris especificats a les normes reguladores dels plans docents de les assignatures per als ensenyaments de la UB (Consell de Govern de la universitat, 6 de juliol de 2006) a l'hora que permet facilitar entrar dades en el pla docent i usar-lo amb finalitats informatives i d'explotació de dades.

En relació a la complimentació dels plans docents, el professorat del màster va actualitzar el 50% dels plans docents de les assignatures impartides el curs 2009/10. D'aquesta proporció, un part dels plans docents va ser tancat i definit com a publicable i poc menys del 25% va romandre en estat de descripció, sense canvi d'estat a publicable.

La valoració d'aquest apartat és de millorable. Certament, encara existeix un desconeixement per part del professorat del procés de gestió de l'eina de planificació acadèmica i els retards en la publicació dels plans docents seran proposta d'una acció de millora de cara a noves edicions del màster.

Tanmateix, la coordinació del màster proporciona a l'alumnat la informació relativa a la totalitat dels plans docents de les assignatures que configuren l'oferta docent de cada curs. A part de les informacions que s'inclouen en el web del màster (la majoria d'assignatures compten amb una fitxa detallada de dades generals, objectius, temari, metodologia docent, avaluació i fonts bàsiques d'informació), els alumnes accedeixen a un dossier amb tota la documentació necessària de manera prèvia a la matrícula, en el curs de les sessions que es desenvolupen en aplicació del pla d'acció tutorial de la titulació.

Pel que fa al desenvolupament de l'ensenyament cal destacar dos fets significatius: a) el 100% de les assignatures ofertades tenen una matrícula superior al 5 alumnes, fet que és indicatiu d'un dimensionament de l'oferta optativa bastant ajustat al nombre total de l'alumnat i b) el percentatge de matrícules de repetidors és inferior a l'1%, aspecte posa també de relleu la relativa efectivitat de les tutories portades a terme de manera prèvia al procés de matriculació (en el sentit que s'orienta a l'estudiant sobre com dimensionar la matrícula a la disponibilitat de temps per a l'estudi). En aquest darrer cas, cal indicar que una de les assignatures que compta amb més incidència de repetidors és la de *Projecte Final (Treball Final de Màster)*, que es troba limitada per una convocatòria poc flexible i que depèn, en bona mida, del treball autònom de l'estudiant (fet que sovint fa que es sobrevalori les possibilitats de portar a terme el treball en el termini fixat, sobretot en el cas d'estudiants que treballen al mateix temps que segueixen els estudis de màster). El seguiment de la totalitat d'alumnes al llarg dels seus estudis mitjançant un sistema de tutories de grup (en el començament de cada semestre i cada curs) i individuals (dues al curs com a mínim) ajuda a la planificació individualitzada de la matrícula i evita la matriculació reiterada (no hi ha constància d'alumnes que hagin cursat una assignatura més de dues vegades).

3.3. Satisfacció de l'alumnat amb l'acció docent i la planificació d'assignatures

La informació referida a aquest ítem s'extreu del resultat de les enquestes d'opinió que els alumnes tenen disponibles en línia subministrada pel Servei de Planificació i Anàlisi de la Universitat de Barcelona (Annex 1). Hi ha dos tipus d'enquesta, la que valora l'acció docent del professorat i la que demana l'opinió sobre la planificació de les assignatures. Els resultats de les dues enquestes es mostren per separat.

El procediment de qualitat (PEQ 5144 130) estableix que els directors de departament analitzen les dades relatives a l'acció docent del professorat i emeten un informe que es valora als consells de departament; el coordinador de màster analitza les dades relatives a la planificació de les assignatures i emet un informe que es valora a la Comissió de Màster. El desplegament del PEQ130 preveu que els directors de departament i els coordinadors de màster transmeten al deganat propostes d'accions de millora sorgides de la valoració i aquest les sotmet a l'aprovació de la junta del centre.

En aplicació del procediment, s'ha avaluat a la Comissió de Màster la participació de l'alumnat en les enquestes de satisfacció. La valoració de la participació en les enquestes és baixa en general: en el primer semestre és clarament insatisfactòria, mentre que el segon semestre és més elevada però encara dista del nivell que hauria de tenir. Malgrat que el percentatge de resposta d'algunes assignatures supera el 40%, el nombre total de respostes és baix (8 respostes en total, però el nombre més freqüent és de 4 respostes). Amb tot, el nivell de satisfacció que s'expressa és elevat i se situa en valors propers al 8 en gairebé tots els ítems avaluats.

Les raons de la baixa participació es relacionen amb algunes especificitats del nostre programa d'estudis: bàsicament, el ritme de programació de les activitats docents i també el perfil de l'alumnat. Pel que fa al ritme de programació de l'activitat docent val a dir que les assignatures programen docència semiconcentrada al llarg de quatre setmanes, amb sessions de dues hores diàries de dilluns a dijous. La distribució de les assignatures dificulta la complimentació de les enquestes abans de gener ja que algunes de les assignatures no han començat a impartir-se fins a la segona setmana de gener. Aquesta programació, per tant, no s'ajusta al calendari general d'enquestes. Per intentar evitar aquesta dificultat, el curs 2009710, la coordinació del màster va sol·licitar un canvi en el calendari que permetés passar les enquestes corresponents al primer semestre al gener. No obstant, no es va valorar suficientment les conseqüències del canvi: la segona quinzena de gener i la primera setmana de febrer és el moment de lliurament dels bona part dels treballs de curs corresponents a les assignatures del primer semestre, on es troben la totalitat d'assignatures obligatòries del màster. Això fa que sigui un moment de gran càrrega de feina dels alumnes i, segurament, no és el moment més convenient per demanar als alumnes la col.laboració en la realització de les enquestes.

En segon lloc, existeix un tema relacionat amb l'idioma. La informació relativa a les enquestes es difon en català, que no és la llengua pròpia de bona part de l'alumnat del nostre màster. No obstant això, la Comissió de Màster proposarà una acció per reforçar i facilitar la participació de l'alumnat en les enquestes.

A part de les enquestes de satisfacció previstes pel Sistema d'Assegurament de la Qualitat, cada curs acadèmic la coordinació del màster porta a terme una reunió amb l'alumnat per tal de copsar l'opinió de l'alumnat per tal de posar en marxa els ajustos i millores necessàries per

la bona marxa del màster. El curs 2009/10, la reunió amb l'alumnat va tenir lloc la darrera setmana de maig, a la Sala de Juntes de Departament de Geografia Física i Anàlisi Geogràfica Regional (on tenen lloc les diferents sessions de tutories de grup sobre qüestions generals del màster).

L'avaluació realitzada en el transcurs de la reunió posa en evidència l'alt nivell de satisfacció amb el màster i la programació d'activitats docents tals com les sortides de camp (que es porten a terme en moltes assignatures) i els tallers i seminaris que es programen. Així mateix es valora molt positivament l'esforç per programar activitats conjuntes a les assignatures obligatòries del màster. No obstant això, l'alumnat assenyala com a molt elevada la càrrega de feina a desenvolupar, particularment en el primer semestre. Aquest fet porta com a conseqüència la revisió i l'esforç de coordinació de les assignatures obligatòries en l'encàrrec i calendari de lliurament dels treballs de curs. L'alumnat també considera que cal potenciar l'ús del Campus Virtual, que està en marxa en una sèrie d'assignatures però no tot el professorat ha posat a l'abast de l'alumnat.

La recollida de valoracions globals dels estudiants posen de manifest l'interès per la qualitat i la recerca de l'excel·lència per part de la coordinació i la comissió del màster en *Planificació Territorial i Gestió Ambiental*.

3.4. Rendiment acadèmic

El procediment de qualitat (PEQ 5144 130) estableix que anualment, l'Agència de Qualitat i Polítiques envia a la degana les dades recopilades a la universitat relatives als indicadors de rendiment acadèmic de la titulació. Per la seva part, el deganat fa arribar a la coordinadora del màster les dades esmentades, que són presentades a la Comissió de Coordinació de Màster.

La Comissió de Coordinació del Màster en Planificació Territorial i Gestió Ambiental revisa la informació lliurada i elabora un informe de l'anàlisi de les dades que inclou les propostes de millora per solucionar els problemes detectats, si escau.

En el cas de l'ensenyament de màster en Planificació Territorial i Gestió Ambiental, les dades lliurades des de l'Agència de Qualitat i Polítiques es poden valorar molt positivament. De les 29 assignatures impartides el curs 2009/10, 14 presenten una taxa de rendiment del 100%. Les taxes d'èxit són força elevades en general i també hi són les de rendiment. No obstant això, en el cas d'algunes assignatures, com la Planificació i gestió d'espais litorals, el rendiment se situa en el 85%. Això es deu a la baixa matrícula del grup (7 estudiants), que fa que la manca d'èxit d'un alumne es tradueixi en aquest percentatge.

També cal esmentar com a fet significatiu l'entrada en vigor d'una única convocatòria, que ha fet incrementar el nombre de no presentats respecte a cursos anteriors en que es disposava de dues convocatòries. També cal indicar que l'existència de l'avaluació continuada i la programació de treballs de curs com a via per a l'avaluació (en comptes d'exàmens de continguts) afavoreix extraordinàriament el rendiment dels estudiants en grups reduïts (en comparació amb la llicenciatura o el grau).

Per tant, la valoració global del rendiment acadèmic és molt positiva i considerem que cal mantenir els esforços, sobretot de coordinació, per garantir l'èxit a un percentatge elevat de l'alumnat.

4. PROPOSTES DE MILLORA

4.1. Les propostes de millora que es deriven de la valoració que es fa del desplegament de la titulació, incloent-hi totes les propostes de modificació

A començaments de l'any 2011 s'ha proposat una modificació substancial del títol de màster en Planificació Territorial i Gestió Ambiental. Aquesta proposta de modificació va ser aprovada pel centre. L'objectiu de la modificació es canviar el creditatge total del màster (passaria dels 90 crèdits ECTS actuals als 60 crèdits). La motivació de la modificació és doble: En primer lloc, adaptar el programa d'estudis a les característiques de l'alumnat que està cursant estudis de grau (quatre anys) i pot assolir un títol de màster amb 60 crèdits ECTS. En segon lloc, la reducció del creditatge també afavoreix la mobilitat de l'alumnat i particularment, la matriculació de l'alumnat que no resideix de manera habitual a Barcelona. En el cas del nostre programa d'estudis, es tracta tant d'alumnat d'altres regions espanyoles com, sobretot, d'un alumnat estranger (bàsicament procedent d'Amèrica Llatina) que en l'actual conjuntura econòmica troba obstacles cada vegada més destacables a romandre tres semestres (quatre semestres en la majoria de casos) residint a Catalunya sinó són becats per algun organisme. La modificació contribuirà a incrementar l'efectivitat de la matriculació en relació al nombre de preinscripcions, encara que sempre s'han cobert les 35 places previstes en cas que no es programi cap edició internacional amb alguna Universitat estrangera mitjançant conveni.

Propostes de millora que no cal incorporar a la informació pública de la titulació

- Accions per promoure un increment en la participació dels estudiants en les enquestes de satisfacció sobre la titulació.
- Acció per reforçar la coordinació entre les assignatures del màster.
- Millora del procés d'automatrícula (augment del percentatge d'automatrícula)

Propostes de modificació no substancial del títol que s'incorporaran a la informació pública de la titulació

- Revisió de l'oferta de places per adaptar-les a les previstes en el document de VERIFICA de la modificació del Pla d'estudis
- Publicació de la totalitat dels plans docents de les assignatures ofertades.
- Revisió i renovació dels continguts del web de l'ensenyament per tal d'incorporar la proposta de modificació del creditatge de la titulació.

Propostes de modificació substancial del títol que s'han sotmès a avaluació abans de ser aplicades

- Per al curs acadèmic 2011/12, s'ha desenvolupat una proposta de modificació que actualment es troba en procés d'avaluació. La modificació, a part de suposar la complimentació del formulari de VERIFICA que no es disposava anteriorment per al Màster en Planificació Territorial i Gestió Ambiental, té com a objectius una reestructuració de l'arquitectura de pla d'estudis. El programa d'estudis passa de 90 crèdits ECTS a 60 crèdits ECTS, mantenint els tres itineraris que ja existien.

4.2. Disseny, implementació i seguiment de les accions de millora

La implantació del SAIQU (<http://www.ub.edu/facgh/sistemaqualitat.htm>) assegura una revisió periòdica de tots els processos i una retroalimentació contínua del sistema. La creació de la comissió de qualitat del centre (http://www.ub.edu/facgh/composicio_comissio_de_facultat.pdf) és l'eina que permet fer un seguiment dels indicadors de cada procés que han de ser analitzats per la comissió i presentats als equips de govern dels centres perquè proposin i portin a terme les accions correctives de millora que es vegin necessàries.

Així mateix, el fet que el SAIQU sigui general per a tots els centres permet revisar-lo i actualitzar-lo sota el guiatge de l'Agència de Polítiques i de Qualitat de la UB. D'aquesta manera es dona una resposta institucional a les necessitats diverses que es presenten durant el desplegament del SAIQU.

4.3. Pla de seguiment de les millores proposades

Donat que l'informe de seguiment es realitza per primera vegada, l'informe es presentarà a la primera Comissió de Coordinació de Màster (programada per finals del mes d'abril de 2011) i també a la primera Comissió de Màsters Oficials de la Facultat (a celebrar a mitjans del mes de maig de 2011). Aquests dos òrgans seran els encarregats de fer el seguiment de les millores proposades en aquest informe.

Acció	Responsable de la implantació de la millora al centre	Caràcter de la millora ⁽¹⁾	Calendari
Informació pública			
Revisió de l'oferta de places per adaptar-les a les previstes en el document de VERIFICA de la modificació del Pla d'estudis	Coordinadora de Màster Secretaria d'Estudiants i Docència	No substancial	Maig 2011
Revisió i renovació del web de l'ensenyament per adaptar-lo a la nova oferta que s'ha proposat a la modificació del pla d'estudis	Comissió de coordinació del Màster	No substancial	Maig 2011
Captació, admissió i matrícula d'estudiants (PEQ 40)			
Millora del procés d'automatrícula (augment del percentatge d'automatraculació)	Coordinadora de Màster Secretaria d'Estudiants i Docència	No substancial	Setembre/Octubre 2011
Planificació i gestió docent (PEQ 60)			
Publicació de la totalitat dels plans docents de les assignatures ofertades	Comissió de coordinació del Màster	No substancial	Setembre 2011
Implantació de les modificacions del pla d'estudis presentades a avaluació d'ANECA – AQU.	Comissió de coordinació del Màster Comissió de Màsters Oficials de la Facultat	Substancial	Curs 2011/12
Resultats (PEQ 130) –l'apartat de rendiment acadèmic i de satisfacció dels estudiants			
Accions per promoure un increment en la participació dels estudiants en les enquestes de satisfacció sobre la titulació.	Comissió de Coordinació del Màster	No substancial	Maig 2011 / desembre 2011
Acció per reforçar la coordinació entre les assignatures del màster.	Comissió de coordinació del Màster	No substancial	Curs 2011/12

⁽¹⁾ 1: requereix una modificació substancial
2: és una modificació no substancial

ANNEX 1: Taula de dades i indicadors del curs 2009-2010

Dades generals	Codi ensenyament	M0H01	
	Nom de l'ensenyament	Planificació Territorial i Gestió Ambiental	
	Curs acadèmic	2009-2010	
Procés	Indicador	Descripció	
Captació, admissió i matriculació	Taxa de sol·licitud (peq040a)	Nombre de preinscripcions respecte les places ofertes	362,00%
	Taxa matriculació (peq040f)	Nombre de matriculacions de nou ingrés respecte al total de preinscripcions	20,99%
	Taxa matriculació amb preinscripció prèvia (peq040k)	Nombre d'estudiants matriculats amb preinscripció prèvia respecte al total matriculats de nou ingrés	97,37%
	Estudiants (perfil sociodemogràfic) i vies d'accés (veure estudi per ensenyaments)	http://www.ub.edu/dades_academiques/acces.html	
Planificació i gestió docent Desenvolupament de l'ensenyament	Publicació de plans docents (peq060a) (veure estudi per ensenyaments)	http://www.ub.edu/dades_academiques/plansdocents.html	
	Assignatures amb pla docent publicat (peq060e)	Percentatge publicats respecte total	34,62%
	Assignatures de màster amb menys de 5 estudiants (peq060c)	Nº d'assignatures amb menys de 5 estudiants matriculats respecte total d'assignatures de l'ensenyament que s'oferten	22,86%
	Estudiants repetidors per assignatura (peq060f)	% matrícules de repetidors sobre el total de matrícules (no estudiants)	0,92%

Resultats	Resultats acadèmics de les assignatures, per grup, impartides: taxes de presentats, èxit, rendiment, pendents. Veure la informació del curs per màster.	http://www.ub.edu/dades_academiques/rendiment.html		
	Taxa d'abandonament inicial (peq130f)	Percentatge d'estudiants de nou accés que no es tornen a matricular el curs següent	nd	
	Taxa d'abandonament (peq130g)	% d'alumnes d'una cohort que no es matriculen als dos cursos següents	nd	
	Taxa d'eficiència (peq130d)	Crèdits teòrics que s'haurien de consumir respecte els crèdits realment consumits	nd	
	Taxa de rendiment (peq130e)	Crèdits ordinari superats respecte el total de crèdits ordinari matriculats	95,2%	
	% de participació en les enquestes de valoració dels estudiants sobre les assignatures i el professorat:		1r Semestre	2n Semestre
	Mòdul assignatura		1,1%	23,9%
	Mòdul professorat		0,6%	21,3%
	Valoració dels estudiants sobre les assignatures i sobre l'actuació del professorat:			
	Mòdul assignatura (veure estudi amb els informes individuals del curs per grau)		http://www.ub.edu/iap/enquestes_monub.htm	
	Mòdul professorat (veure estudi amb els informes individuals del curs per grau)		http://www.ub.edu/iap/enquestes_monub.htm	

Fonts: Planificació Acadèmicodocent (PA), Consell Interuniversitari de Catalunya (CIC)

Elaboració: Servei de Planificació i Anàlisi - Agència de Polítiques i de Qualitat

Nota a l'avaluador: les dades de les files ombrejades en gris no són d'accés públic. Es mantenen en aquesta fitxa ja que és tal i com ho han rebut els responsables dels centres per fer la seva anàlisi.

