

FACULTAT DE BIOLOGIA



PLA D'AUPROTECCIÓ DE L'EDIFICI DE LA FACULTAT DE BIOLOGIA (Avinguda Diagonal, 643, 08028 Barcelona)

ACTUACIÓ DELS EVACUADORS I CONTROLADORS DEL PUNTS DE REUNIÓ
ACTUACIÓ DEL PROFESSORAT
ACTUACIÓ DEL PAS, PERSONAL EXTERN I ESTUDIANTS

El Pla d'Autoprotecció

La legislació vigent obliga als titulars de determinades activitats, a analitzar les possibles situacions d'emergència que poguessin esdevenir al lloc de treball i a adoptar mesures, establir criteris d'actuació i designar personal encarregat de posar-les en pràctica i comprovar periòdicament el seu correcte funcionament. D'acord amb aquesta obligació, es va redactar el Pla d'Autoprotecció (PAU) de la Facultat.

L'objectiu del present document es reiterar la informació ja facilitada a tots els que tenen funcions específiques en el Pla per que puguin dur-les a terme davant d'una emergència o bé durant el simulacre anual que obligatòriament s'ha de realitzar.

És aquest el cas de les persones que formen els **equips d'evacuadors i els controladors dels punts de reunió**, així com de **tot el PDI**, ja que el Pla d'Autoprotecció aprovat pel centre estableix, que a més a més del personal específic, tots els professors responsables de les aules o dependències similars formen part de l'equip d'Evacuadors si hi ha una emergència.

L'activitat més habitual com a membre de l'equip d'evacuadors o de controladors, es participar en els simulacres per verificar el correcte funcionament del pla. Es tracta d'una eina que ha d'ajudar a estar preparats per si calgués actuar en una emergència real. Des del punt de vista pràctic és necessari que tots els usuaris del centre coneguin les pautes d'actuació i adquireixin els automatismes adients per actuar en situacions imprevistes.

El present document, que no substitueix la obligació de fer la formació específica que es pugui planificar en coordinació amb la Facultat, recull la informació mínima necessària del PAU que considerem que heu de tenir per poder desenvolupar adientment la tasca i inclou el següent:

DOCUMENTACIÓ COMUNA PER A TOTS ELS USUARIS DE L'EDIFICI

- Directori de comunicacions
- Telèfons del personal d'emergència
- Plànols: Plànol d'ubicació dels punts de reunió PRE
Plànols de l'edifici amb les vies d'evacuació, sortides d'emergència i punts de reunió
- Fitxa 8 d'instruccions generals per tots els ocupants de l'edifici.

ANNEXOS. DOCUMENTACIÓ COMPLEMENTÀRIA PER A PERSONAL AMB FUNCIONS ESPECÍFIQUES

ANNEX 1: Destinat únicament a les persones que formen l'equip **d'evacuadors i a tots els professors** que poden trobar-se a les aules en una situació d'emergència. Fitxes 6/9 i el qüestionari de respostes per a l'evacuador/professor.

ANNEX 2: Destinat a persones que formen l'equip de **controladors** dels evacuadors escombra als Punts de Reunió. Fitxa 14 i qüestionari de resposta dels controladors dels evacuadors escombra als Punts de Reunió.

DIRECTORI DE COMUNICACIONS.

Telèfons d'emergències d'ajuda externa.

Mitjà	Telèfon 1	Telèfon 2
General emergències	112	
Bombers – 080		
Mossos d'Esquadra		93.495.97.00
Guàrdia Urbana		93.291.50.92 93.291.49.80
Ambulàncies – 061		
Protecció Civil	93.520.93.18	
CRA (Centre Receptor Alarmes Barcelona)	93.312.63.00 Fax: 93.312.63.60	
CECAT (Centre Coordinació Emergències Catalunya)	93.551.72.85 Fax: 93.551.72.86	
Informació Toxicològica	91.562.04.20	
OSSMA (Edifici Florensa)	Medicina del Treball 93.40. 24597	Oficina 93.40. 34503
Mútua Universal	900 203 203	
Empresa de vigilància a la UB i vehicles de rondes	Centre Control Emergències "24 hores" del Pavelló Rosa 93.40. 35999 / 686.944.919 (11469) Cotxe E (dia): 626.376.189 Cotxe B (nits i festius): 626 376 189	

Telèfons del personal d'emergències de l'activitat.

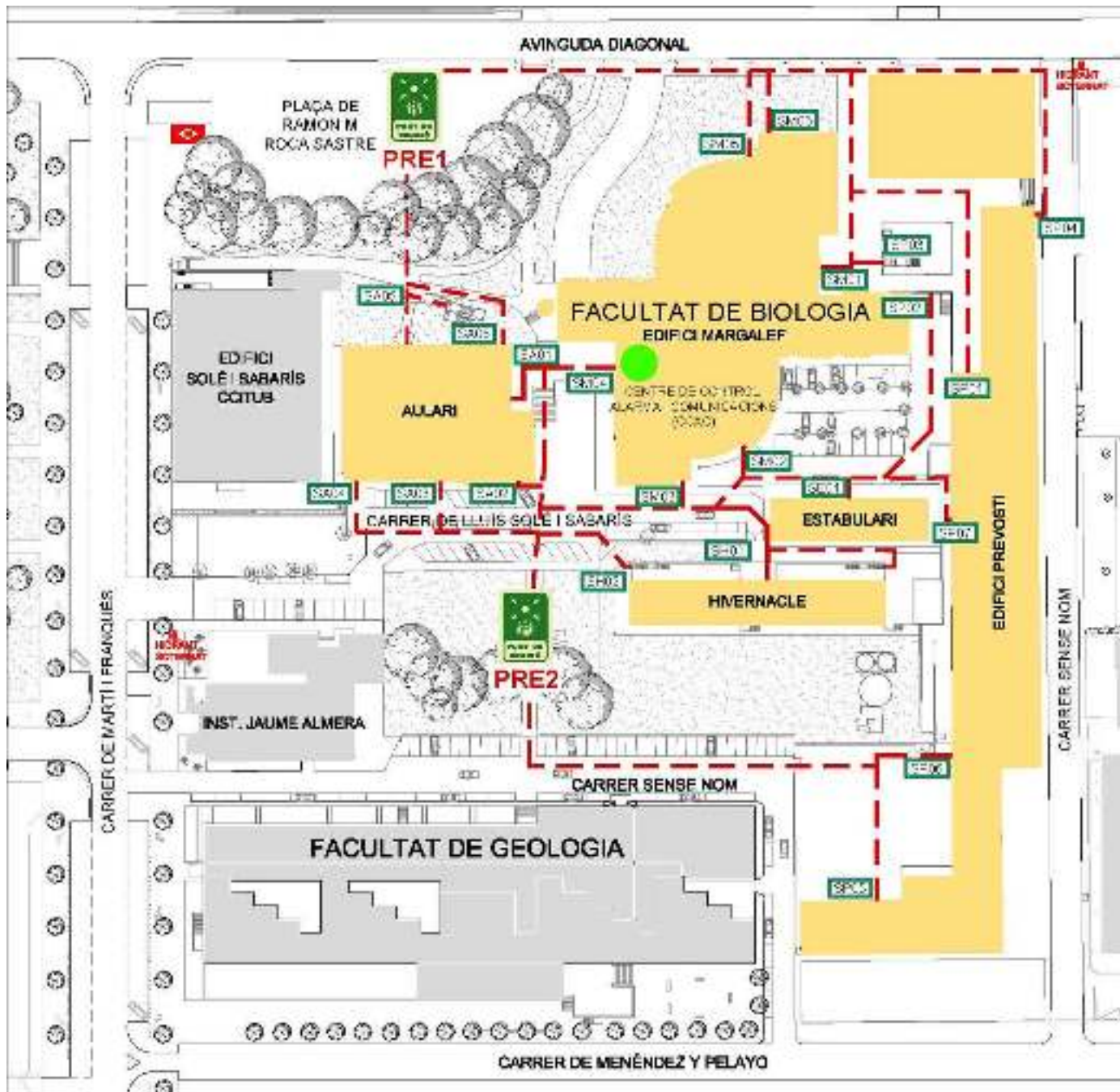
CÀRRECS	Números de telèfon
Cap d'Emergència: Administradora del Centre Montserrat Gorrís Galtes	93 40 21085 11234 618 768 188
Cap d'Intervenció: Tècnic Logístic del Centre Juan José Alfonso López	93 40 29072 11147 696 985 958

SUPLENTS	Números de telèfon
Cap d'Emergència: Pilar Goñalons Benavent Gustau Llorente Cabrera	93 40 21104 93 40 21087
Cap d'Intervenció: Suplent matins: Lucía Lemonche Carmona Suplent tardes: Juana Moreno Garcia	93.40. 21432 93 40 21431

Centre de Control, Alarma i Comunicacions (CCAC)	Número de telèfon
Personal del Punt d'Informació-Edifici Margalef	93 40 39797
Seguretat nits, festius i caps de setmana	Números de telèfon
Vigilant de seguretat	93 40 39797

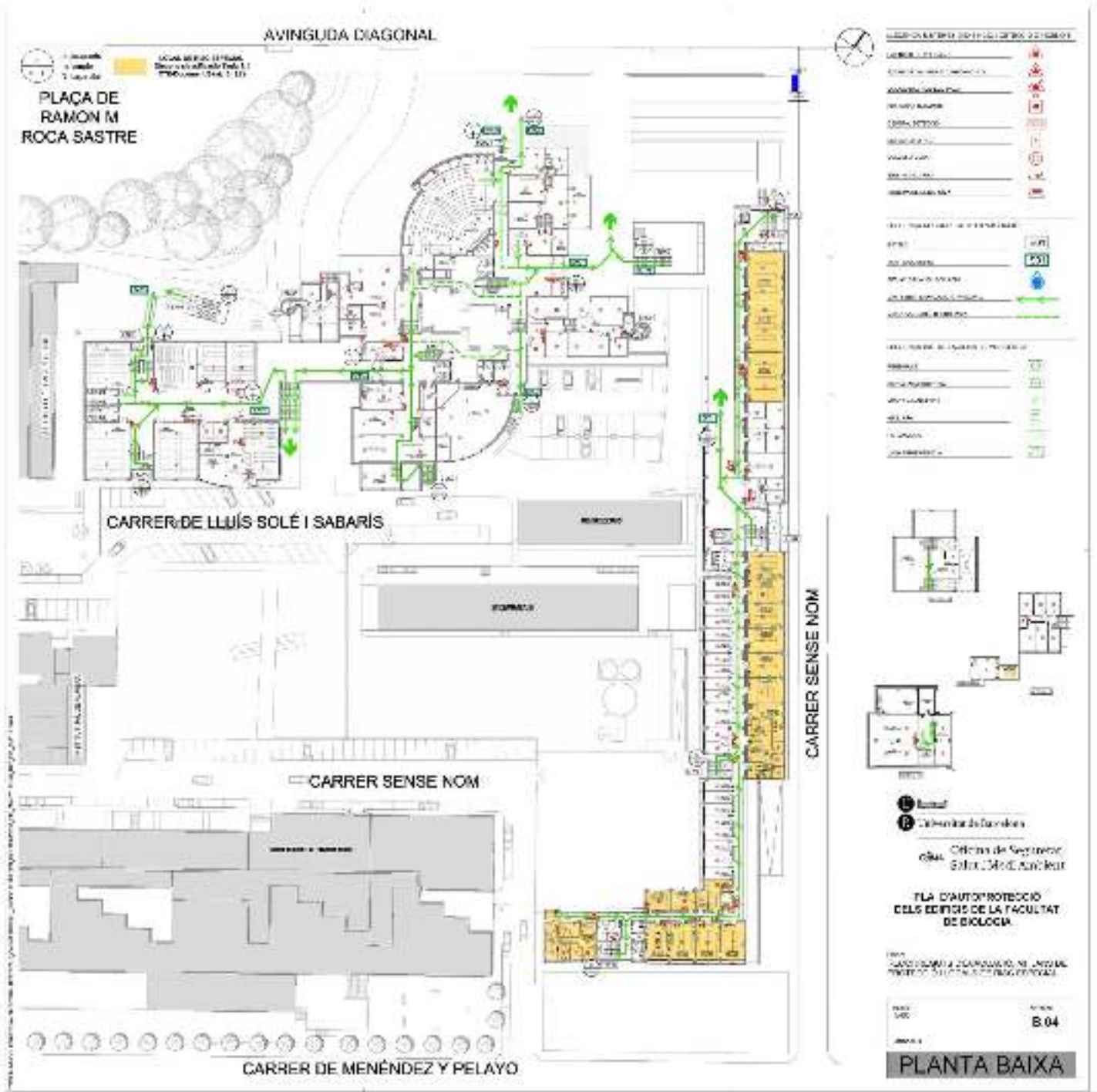
ALTRES CÀRRECS	Números de telèfon
Director del Pla d'Autoprotecció: Degà de la Facultat Gustau Llorente Cabrera	93.40. 21087

Plànol d'ubicació dels punts de reunió PRE i Plànols de les plantes



EDIFICIS DE LA FACULTAT DE BIOLOGIA

EMPLAÇAMENT AMB EL CENTRE DE CONTROL, ALARMA I COMUNICACIONS (CCAC),
ELS PUNTS DE REUNIÓ D'EMERGÈNCIA (PRE) I LES SORTIDES DELS EDIFICIS ASSIGNADES



LEGENDA DE SÍMBOLES DE PERILS E IDENTIFICACIÓ	
	SAIRADA D'EMERGENÇA
	PRIMER SOCO
	SEGURETAT
	ALTRE
	ALTRE
	ALTRE

LEGENDA DE SÍMBOLES D'ACCÉS	
	ACCÉS PER MOBILITAT REDUÏDA
	ACCÉS PER MOBILITAT REDUÏDA
	ACCÉS PER MOBILITAT REDUÏDA
	ACCÉS PER MOBILITAT REDUÏDA
	ACCÉS PER MOBILITAT REDUÏDA
	ACCÉS PER MOBILITAT REDUÏDA

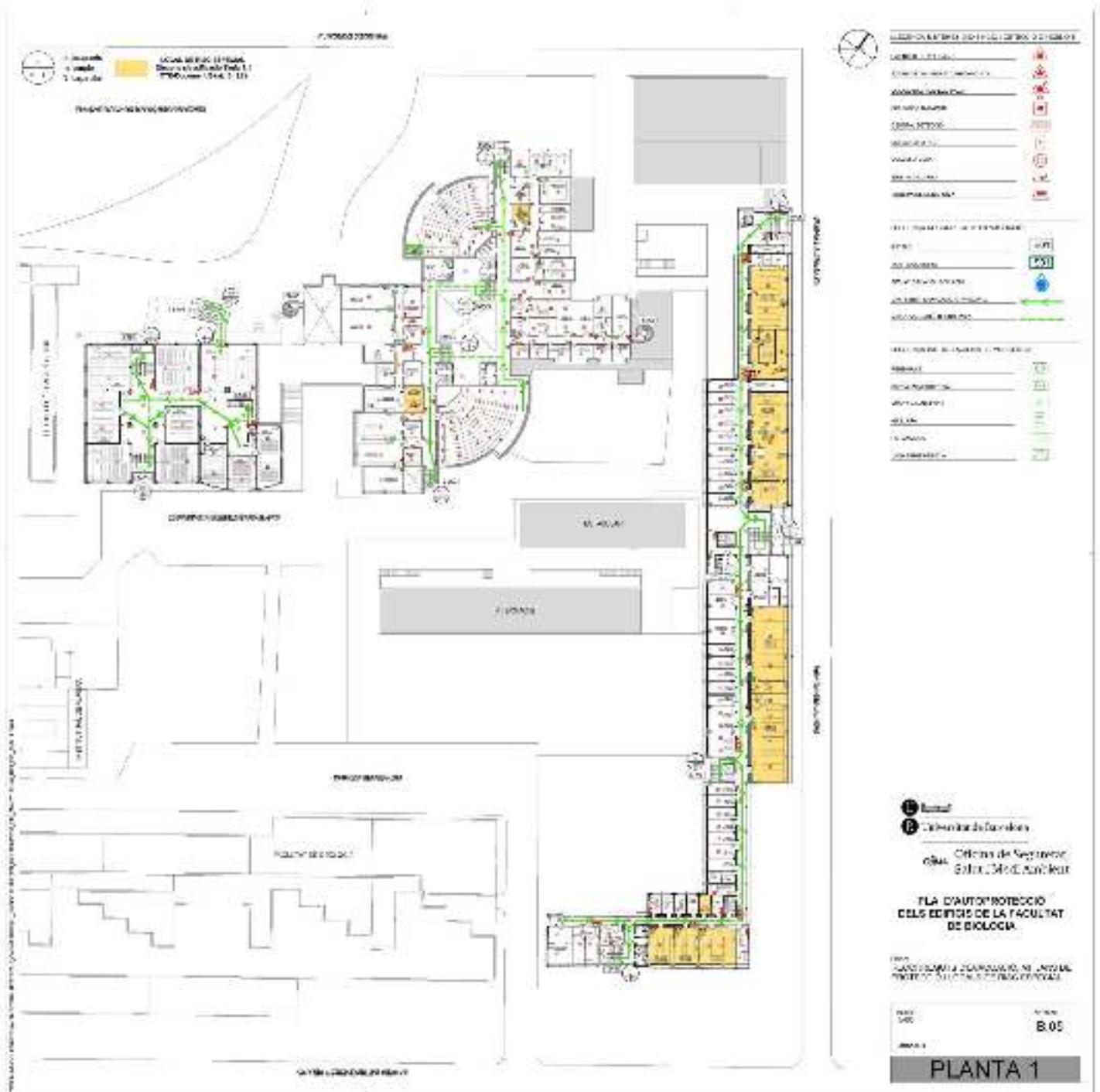


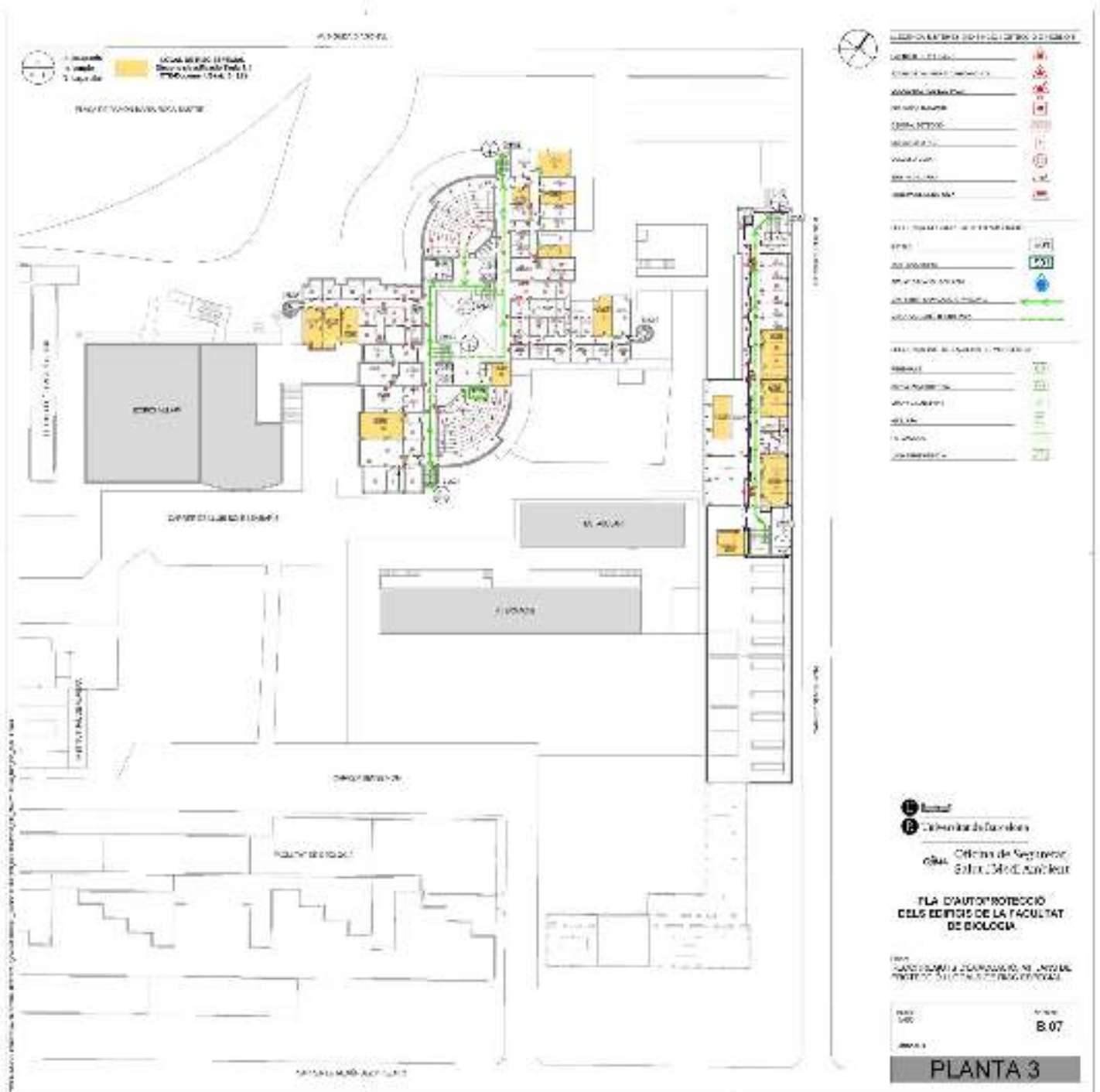
Oficina de Seguretat i Salut i Medi ambient
PLA D'AUTOPROTECCIÓ DELS EDIFICIS DE LA FACULTAT DE BIOLÒGIA

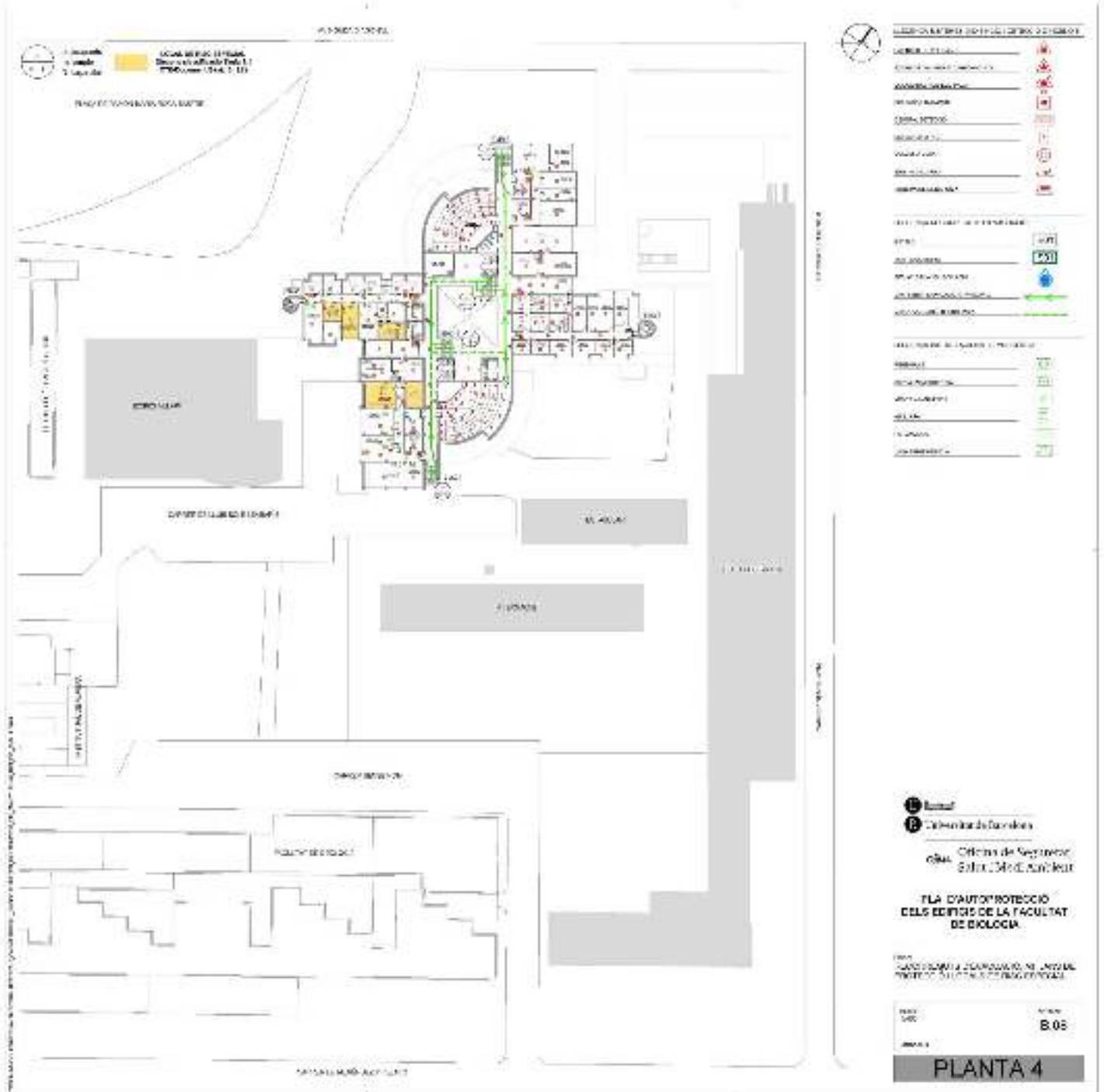
PROJECTE D'ACTUACIÓ DE REFORMA I REORDENAMENT DELS EDIFICIS DE LA FACULTAT DE BIOLÒGIA

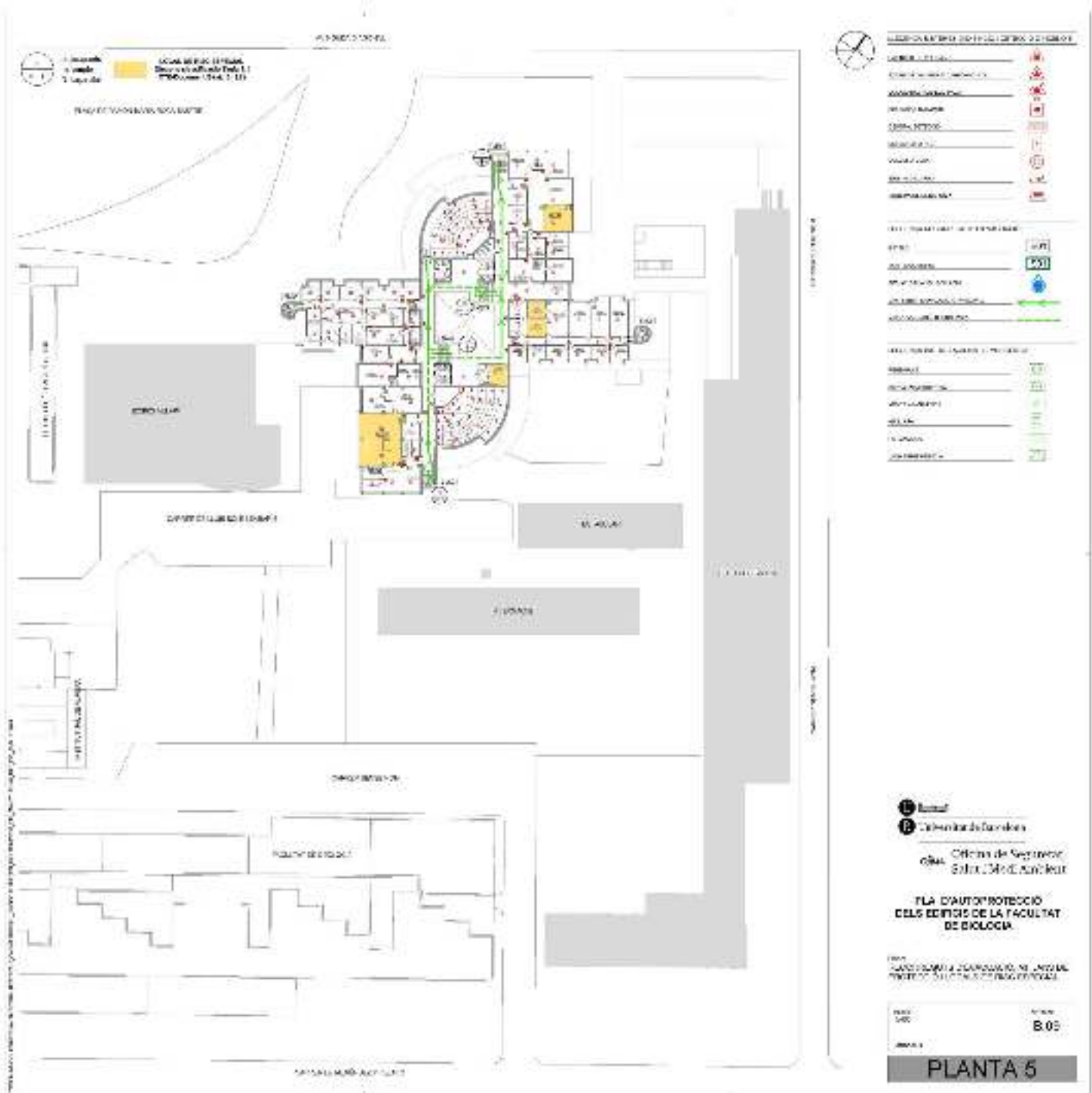
DATA: 2014
 ESCALA: B.04

PLANTA BAIXA









FITXA D'INSTRUCCIONS GENERALS PER TOTS ELS OCUPANTS DE L'EDIFICI.

Fitxa
número

8

**INSTRUCCIONS PER A QUI DETECTI UNA EMERGÈNCIA
(ALUMNES / VISITES / PERSONAL PROPI / EXTERN)**

La primera persona que detecti una emergència (foc, accident o qualsevol altra circumstància que requereixi una ràpida intervenció), haurà de realitzar les següents accions:

- Intenti combatre l'emergència amb els mitjans que tingui disponibles i d'acord amb els seus coneixements però,

NO POSI MAI EN PERILL LA SEVA INTEGRITAT FÍSICA.

Si té qualsevol dubte sobre si podrà controlar fàcilment vostè mateix l'emergència, és preferible que prèviament intentar combatre l'emergència, doni avís de la següent manera:

Truqui per telèfon al Punt d'Informació: 93.40.21431 (Edifici Margalef) o dirigeixi's personalment al mateix si es troba a prop, per avisar de l'existència de l'emergència comunicant amb claredat:

- **el seu nom,**
- **tipus d'emergència**
- **lloc on succeeix l'emergència i**
- **magnitud de la mateixa.**

- Si no ha aconseguit contactar amb el Punt d'Informació, intenti fer-ho per qualsevol altre mitjà i sol·liciti ajuda a persones del seu voltant

- En últim cas, activi un polsador d'alarma (**teniu en compte que el polsador pot activar les sirenes de l'edifici**).

En cas d'evacuació

- No utilitzi els ascensors sense l'autorització del Cap d'intervenció (CI).
- Ajudi a persones ferides o discapacitades.
- No us entretingueu recollint objectes personals, procedeixi amb rapidesa però sense córrer.
- Segueixi les indicacions dels evacuadors (normalment identificats amb una armilla de color groc).
- Si esteu sol abandoneu l'edifici seguint la via d'evacuació indicada pels senyals i plànols corresponents.
- Dirigiu-vos al Punt de Reunió d'Emergència (PRE) de l'exterior de l'edifici.

ANNEXOS

DOCUMENTACIÓ COMPLEMENTÀRIA PER A PERSONAL AMB FUNCIONS ESPECÍFIQUES

Annex 1. Documentació específica per als equips
d'evacuadors i tot el PDI

Annex 2. Documentació específica per als controladors
dels equips d'evacuadors

ANNEX 1

Les persones que formen l'equip **d'evacuadors i els professors** que es troben a les aules durant l'emergència han de dur a terme l'indicat a les FITXES 6-9 i empenar el qüestionari de respostes d'evacuador/professor

Fitxa
número

6

Equip d'Evacuació i Confinament(EEC)



Els components de l'Equip d'Evacuació i confinament (EEC) han estat designats pel Director del Pla d'Autoprotecció entre el personal de l'edifici d'acord amb les característiques d'aquest (tipus de risc, ubicació, etc.).

S'han designat membres en els diferents torns de treball entre el personal disponible en cada cas, preferentment entre els voluntaris que s'han presentat, tenint en compte la ubicació del seu lloc de treball, de forma que es donin les millors condicions estratègiques per a dirigir l'evacuació.

Els seus membres seran formats i ensinistrats per tal de desenvolupar les seves funcions de la manera més eficient possible

- La seva actuació s'iniciarà en sentir l'alarma d'evacuació de l'edifici o en rebre ordres directes del Cap d'Intervenció (CI).

Actuaran de la manera següent:

- En sentir el senyal d'alarma o rebre ordres del CI, acudirà al seu lloc d'actuació per començar l'evacuació de l'àrea assignada, amb l'armilla posada, si disposa d'ella, el que facilitarà la seva identificació davant la resta de personal.
 - Una vegada al seu lloc, començarà a revisar amb celeritat les dependències de la zona informant al personal de la situació. Comunicarà al personal que tanqui totes les portes sense clau i que surti ràpidament seguint la via d'evacuació fins l'escala assignada.
 - Una vegada en l'escala assignada, continuarà l'evacuació per la via corresponent seguint la senyalització d'evacuació fins a l'exterior de l'edifici.
 - En el cas que hi hagi dos evacuadors per zona, un s'encarregarà de dirigir l'evacuació del personal per les vies corresponents a l'exterior i l'altre verificarà que no quedi cap persona a l'àrea assignada.
- Durant el procés d'evacuació, informarà a qualsevol persona que trobi en el seu camí que per motius de seguretat ha de sortir de l'edifici de manera immediata. El guiarà a la sortida/escala d'emergència més pròxima i l'informarà del que ha de fer.
 - Si troba a algun discapacitat, arbitrarà les decisions que consideri adients per que es procedeixi a la seva evacuació, demanant si cal la col·laboració d'altres persones. En cas de dificultat d'evacuació, ho comunicarà al CI perquè avaluï la situació i decideixi com evacuar-lo.
 - Una vegada evacuada l'àrea assignada, acudirà al Punt de Reunió i informarà de la situació de la seva zona al Control d'Escombres allà ubicat.
 - Romandrà al Punt de Reunió fins que es comuniqui la finalització de l'emergència o fins a rebre noves instruccions per part del Control d'Escombres.

INSTRUCCIONS PER AL PROFESSORAT

Tot el professorat i el personal que dugui a terme alguna activitat amb estudiants formarà part de l'equip d'evacuació. Si està impartint classes o tutelant alguna activitat li correspon dur a terme totes les actuacions pròpies de l'equip d'evacuació en relació als estudiants que hi son a la seva aula/taller/laboratori/etc., fins la seva evacuació. Per tant, cal que verifiqui, mitjançant el plànol que es pot trobar al vestíbul de planta, quina és la via de sortida corresponent.

Quan senti el senyal d'evacuació ha de dur a terme les accions següents:

- Indicar a l'alumnat quina és la via d'evacuació a seguir i el Punt de Reunió
- Tranquil·litzar als alumnes durant l'evacuació
- Organitzar l'evacuació dels alumnes amb dificultats
- No permetre demores
- Sortir l'últim de l'aula comprovant que no hi queda ningú
- Tancar les portes de l'aula
- No permetre retornar a l'aula
- Dirigir-se al Punt de Reunió
- Comunicar al control escombria l'evacuació completa de l'aula
- Romandre al Punt de Reunió fins que es comuniqui la finalització de l'emergència

Qüestionari per al personal de l'equip d'evacuadors, i per a tots els professors que hi siguin a les aules/tallers/laboratoris en el cas d'una emergència



Oficina de Seguretat,
Salut i Medi ambient

**SIMULACRE D'EMERGÈNCIA
EDIFICIS DE LA FACULTAT DE BIOLOGIA**

Qüestionari evacuador / professor

1. Data	<input type="text"/>
2. Edifici/Planta/Aula/Departament/Servei	<input type="text"/>
3. On es trobava vostè en el moment en que va sonar l'alarma ?	<input type="text"/>
4. S'ha escoltat bé l'alarma ?	<input type="checkbox"/> Sí <input type="checkbox"/> No
5. Heu hagut de buscar alguna persona ?	<input type="checkbox"/> Sí <input type="checkbox"/> No
En cas afirmatiu, indiqueu a qui, per què i on es va trobar	<input type="text"/>
6. Queda algú per evacuar en la seva zona ?	<input type="checkbox"/> Sí <input type="checkbox"/> No
En cas afirmatiu, quina raó donen ?	<input type="text"/>
7. En iniciar la sortida per l'escala o sortida corresponent, ha hagut d'esperar perquè es trobava col·lapsada ?	<input type="checkbox"/> Sí <input type="checkbox"/> No
En cas afirmatiu, quant temps aproximadament i per què ?	<input type="text"/>
8. Ha arribat fàcilment al seu Punt de Reunió a l'exterior de l'edifici ?	<input type="checkbox"/> Sí <input type="checkbox"/> No
En cas negatiu, per què ?	<input type="text"/>
9. Indiqueu el nombre aproximat de persones evacuades de la seva zona	<input type="text"/>
Quina ha estat l'actitud del personal evacuat en indicar-los l'ordre d'evacuació ?	<input type="checkbox"/> Bona <input type="checkbox"/> Regular <input type="checkbox"/> Dolenta
10. Quina ha estat la fluïdesa de l'evacuació ?	<input type="text"/>
11. Quina ha estat l'actitud del seu grup durant l'evacuació ?	<input type="text"/>

Utilitzeu la part del darrere del full per a detallar totes les observacions que estimeu oportunes

Nom i cognoms:	Signatura:
Telèfon de contacte:	

ANNEX 2

Les persones que formen l'equip de **controladors** dels evacuadors escombra, ubicats als Punts de Reunió (PR) han de dur a terme l'establert a la fitxa 14. El qüestionari de respostes dels controladors que li correspon segons el PR assignat, ha d'estar a la seva disposició immediatament, no l'ha d'imprimir en el moment del simulacre o de l'emergència.



Fitxa
número

14

Equip de Control dels evacuadors escombra als Punts de Reunió d'Emergència

Els components d'aquest Equip de Controladors dels evacuadors escombra han estat designats pel Director del Pla d'Autoprotecció entre el personal de l'edifici, d'acord amb les característiques d'aquest (tipus de risc, ubicació, etc.).

S'han designat en els diferents torns de treball entre el personal disponible en cada cas, preferentment entre els voluntaris que s'han presentat, tenint en compte la ubicació del seu lloc de treball, de forma que es donin les millors condicions estratègiques per controlar l'evacuació.

Els seus membres seran formats i ensinistrats per tal de desenvolupar les seves funcions de la manera més eficient possible

- La seva actuació s'iniciarà en sentir l'alarma d'evacuació de l'edifici o en rebre ordres directes del Cap d'Intervenció (CI).

Actuaran de la manera següent:

- En sentir el senyal d'alarma o rebre ordres del CI, acudirà al PRE amb l'armilla de color taronja i amb el full de control corresponent, per controlar la sortida dels evacuadors de l'edifici.
- En aquest full, anotarà totes les incidències que els diferents evacuadors escombra l'informin i, quan finalitzi la sortida del personal de l'edifici acudirà al Centre de Control, Alarma i Comunicacions (CCAC) per informar de la situació.
- Es mantindrà en aquest lloc fins que finalitzi l'emergència. En aquest moment retornarà al PRE i informarà al personal allà ubicat que pot tornar a l'edifici o el que la Cap d'Emergència l'hagi comunicat al respecte.

El controlador de l'equip d'evacuadors ha d'imprimir el full 22 o 23 segons la ubicació del Punt de reunió que tingui assignat

Questionaris dels controladors dels evacuadors escombra als Punts de Reunió

SIMULACRE D'EMERGÈNCIA EDIFICIS DE LA FACULTAT DE BIOLOGIA

Questionari del controlador dels evacuadors escombra

PUNT DE REUNIÓ

1

Lloc on s'ubica

Espanyada de la Diagonal a l'alçada de l'Aulari

Sortides assignades

BM01-BM05-BM06 / SP01-SP02-SP03-SP04
SA01-SA02-SA03-SA04 / SH01-SH02

Evolució del
cens general
de la planta

Evolució del
cens general
de la planta

Planta	EDIFICI MARGALEF	EVACUAT	Observacions
Solament	Laboratori 9		
	Laboratori 10		
	Servei de Farmacologia		
	Herbari		
	Sala de congeladors		
	Museu		
	Espai Margalef		
Baixa	Arxiva Herbarista		
	Info		
	Aula Herbarista		
	Aula d'informàtica		
1	Departament de Vertebrats		
2	Departament d'Invertebrats		
3	Departament de Botànica		
4	Departament de Botànica		
5	Departament de Fisiologia Vegetal		

Planta	AULARI	EVACUAT	Observacions
Solament	Laboratori 8		
	Laboratori 13		
	Aula Costa		
	Aula Fomiquer		
1	Aula 18		
2	Aula 33		
	Aula 34		
	Aula 35		

Nom i cognoms:

Telèfon de contacte:

Data:

Signatura:

Planta	EDIFICI PREVOSTI	EVACUAT	Observacions
Solament	Biblioteca		
	Depositoris costat Diagonal		
Solament	Biblioteca		
	Aula Informàtica 6		
	Aula Informàtica 21		
	Aula Informàtica 22		
	Laboratori 20		
	Laboratori 21		
	Laboratori 22		
	Laboratori 23		
	Laboratori 24		
	Laboratori: IAM 1, 2 y 3		
	Laboratori: Entomologia estructural		
Baixa	Sala de Cultius de Tèxtils		
	B. B		
	Depositoris costat Diagonal		
	Laboratori 1		
	Laboratori 2		
	Laboratori 3		
	Laboratori 4		
	Laboratori 25		
	Laboratori 26		
	Laboratori 27		
	Oficina de Gestió Departamental		
Biblioteca Microbiologia			
Cuina 5 Microbiologia			
Depositoris costat Diagonal			
1	Laboratori 1		
	Laboratori 1 (cib)		
	Laboratori 2		
	Lab. 2 (Desenvolupament de Drosòfil)		
	Lab. 2 (Evolució i Desenvolupament)		
	Lab. 3 (Evolució i Desenvolupament)		
	Lab. 4 (Evolució i Desenvolupament)		
	Lab. 1 (OVO-GOVO Regeneració)		
	Sala d'aparells		
	Sala de Cultius		
	Plantari i sala a 37°C		
Servei CO2 Full (Compost)			
Margader			
Oficina de Gestió Departamental			
Depositoris costat Diagonal			
2	Aula 34		
	Aula Seminari		
	Laboratori 1 (Genètica Molecular)		
	Laboratori 2 (Genètica Molecular)		
	Laboratori 3 (Genètica Molecular)		
	Laboratori 4		
	Laboratori 5		
	Laboratori 6		
	Laboratori 7		
	Sala de Post Doctorants		
	Oficina de Gestió Departamental		
Depositoris costat Diagonal			
3	Lab. 1 (Genètica Molecular Humana)		
	Lab. 2 (Genètica Molecular Humana)		
	Lab. 3 (Desenvolupament Vertebrats)		
	Sala d'aparells i cultius		
	Cambrà fosca		
Depositoris costat Diagonal			

SMIL·LACED'INFERÈNCIA
EDIFICIS DE LA FACULTAT DE BIOLOGIA
 Qüestionari del controlador dels excusadors escombres

PUNT DE RELIÛ **2**

Use en català

Expandid amb la Facultat de Geologia

Sendes adreçades

ENED-5005-5104 / 5128-5106-5107
 5020-5108 / 5100

SMIL·LACED'INFERÈNCIA
 C/ Aragó, 108
 08001 BARCELONA

SMIL·LACED'INFERÈNCIA
 C/ Aragó, 108
 08001 BARCELONA

Planta	EDIFICI MARGALEF	EVAUAT	Observadors
General	1r. Passadís		
	1r. 15		
Soterrani	Excusador		
	Excusador		
Baix	Aula 18 Venècia		
	Aula 20 Venècia		
	Aula 21 Venècia		
	Aula 22 Venècia		
	Aula 23 Venècia		
	Aula 24 Venècia		
	Aula 25 Venècia		
	Aula 26 Venècia		
	Aula 27 Venècia		
	Aula 28 Venècia		
	Aula 29 Venècia		
	Aula 30 Venècia		
	Aula 31 Venècia		
	Aula 32 Venècia		
	Aula 33 Venècia		
1	Excusador		
	Excusador		
2	Excusador		
	Excusador		
3	Excusador		
	Excusador		
4	Excusador		
	Excusador		
5	Excusador		
	Excusador		
6	Excusador		
	Excusador		

Planta	AULARI	EVAUAT	Observadors
Soterrani	Aula 1		
	Aula 2		
	Aula 3		
	Aula 4		
	Aula 5		
	Aula 6		
	Aula 7		
Baix	Aula 8 Venècia		
	Aula 9 Venècia		
	Aula 10		
	Aula 11		
	Aula 12		
	Aula 13		
	Aula 14		
	Aula 15		
	Aula 16		
	Aula 17		
1	Excusador		
	Excusador		
	Excusador		
	Excusador		
	Excusador		
	Excusador		
	Excusador		
2	Excusador		
	Excusador		

Planta	ESTABULARI	EVAUAT	Observadors
Baix	Passadís		

Planta	HIVERNACLE	EVAUAT	Observadors
General	Excusador		
Baix	Excusador		

Planta	EDIFICI PREVOSTI	EVAUAT	Observadors
Soterrani	Excusador		
	Excusador		
Baix	Excusador		
	Excusador		
	Excusador		
	Excusador		
	Excusador		
	Excusador		
	Excusador		
1	Excusador		
	Excusador		
	Excusador		
	Excusador		
	Excusador		
	Excusador		
	Excusador		
	Excusador		
	Excusador		
	Excusador		
2	Excusador		
	Excusador		

Nom i cognoms: _____
 Tèl·fonic de contacte: _____

Data: _____

Signatura: _____