

## **GRAU EN CIÈNCIES POLÍTiques I DE L'ADMINISTRACIÓ**

### **INFORME DE SEGUIMENT DEL CURS ACADÈMIC 2011-2012**

**Informe elaborat per: Dr. Josep Maria Reniu  
(cap d'estudis) i Berta Roca (SAIQU-Dret)**

**Informe revisat per: Deganat.**

**Informe aprovat per: Coordinació  
Acadèmica**

*Data: 6 de juny de 2013*



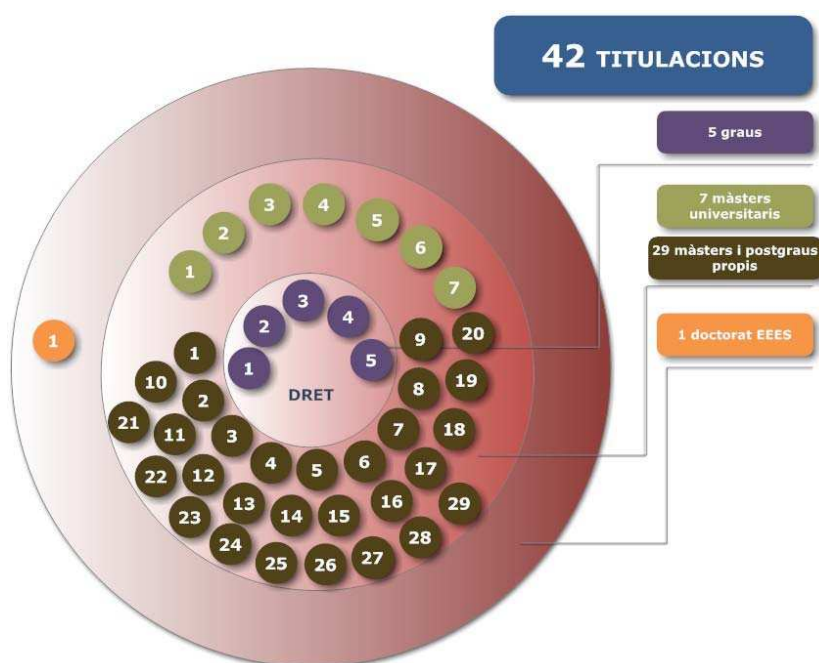
## Sumari

<b>1. PRESENTACIÓ</b> .....	3
<b>1.1. Fitxa identificativa de l'ensenyament</b> .....	3
<b>1.2. Seqüenciació de la implantació de la planificació acadèmica</b> .....	5
<b>1.3. Tractament de les recomanacions dutes a terme per agències d'avaluació externes</b> .....	5
<b>2. INFORMACIÓ PUBLICADA</b> .....	6
<b>2.1. Al web del centre</b> .....	6
<b>2.2. Al web de l'ensenyament</b> .....	8
<b>2.3. Seguiment i actualització de la informació publicada</b> .....	9
<b>3. ANÀLISI VALORATIVA DE L'ENSENYAMENT</b> .....	10
<b>3.1. Dades sobre l'accés i la matrícula</b> .....	11
<b>3.2. Plans docents</b> .....	12
<b>3.3. Pràctiques externes</b> .....	13
<b>3.4. Mobilitat nacional i internacional</b> .....	13
<b>3.5. Treball final de grau</b> .....	14
<b>3.6. Queixes, reclamacions i suggeriments</b> .....	14
<b>3.7. Professorat</b> .....	15
<b>3.8. Resultats</b> .....	16
<b>3.8.1 Satisfacció de l'alumnat amb l'acció docent i la planificació d'assignatures</b> .....	16
<b>3.8.2 Rendiment acadèmic</b> .....	17
<b>4. PROPOSTES DE MILLORA</b> .....	18
<b>4.1. Disseny, implementació i seguiment de les accions de millora</b> .....	18
<b>4.2. Propostes de millora que es deriven de la valoració que es fa del desplegament de la titulació, incloent-hi totes les propostes de modificació i pla de seguiment.</b> .....	18
<b>4.3. Seguiment de les accions de millora del curs 09/10 i 10/11</b> .....	21
<b>5. EL SISTEMA D'ASSEGURAMENT INTERN DE LA QUALITAT (SAIQU) COM A EINA PER AL SEGUIMENT DE LES TITULACIONS DEL CENTRE</b> ..	21
<b>ANNEX 1</b> .....	22

## DESPLEGAMENT I SEGUIMENT DE LES TITULACIONS OFICIALS A LA UB:

### 1. PRESENTACIÓ

Al curs 2011-2012, el Grau en Ciències Polítiques i de l'Administració s'imparteix a la Facultat de Dret de la Universitat de Barcelona, juntament amb altres titulacions, tal i com es mostra a la figura següent:



#### 1.1. Fitxa identificativa de l'ensenyament

<b>Ciències polítiques i de l'Administració</b>  <b>2011-2012</b>	Any en que es va començar a impartir l'ensenyament	2009-2010
	Oferta de places	100
	Nº estudiants nou accés	110
	Nº total matriculats	294
	Graduats al darrer curs	0

### **Objectius de la titulació**

Els estudis de Ciència Política tenen com a objecte teòric l'anàlisi del poder, el sistema polític, l'Estat i l'Administració. Els estudis tenen tant la finalitat de formar ciutadans com la de formar a professionals en àmbits relacionats amb el món polític. Aquest grau no es dirigeix únicament a la formació d'un tècnic altament especialitzat o a un únic tipus de professional sinó a un ventall d'activitats relacionades amb l'anàlisi, l'assessorament i el suport a l'activitat i la decisió política. Com a exemples, des del camp de l'alta Administració fins al terreny del lobby, hi ha espai per a tota classe de consultories adreçades a l'àmbit públic i privat, partits, organitzacions voluntàries, etc.

Convé tenir present que el grau de Ciència Política i de l'Administració pretén formar els estudiants de manera que tinguin sortides al mercat de treball, que d'altra banda els acull cada dia millor pel convenciment que l'acció política no es limita a les decisions jurídiques o als procediments econòmics.

Per aquest motiu el grau està dissenyat amb una orientació pràctica i no es limita, encara que no oblida, els estudis clàssics centrats en el pensament polític, de caire més especulatiu.

**1.2. Seqüenciació de la implantació de la planificació acadèmica (fins al curs actual) (per aquells graus que encara no han finalitzat la seva implantació)**

El Grau de Ciència Política i de l'Administració s'ha implantat curs a curs, sent el curs 2009/10 el primer any d'implantació.

**Curs a curs títols de 4 anys (240 crèdits)**

<b>Assignatures</b>	<b>2009-10</b>	<b>2010-11</b>	<b>2011-12</b>	<b>2012-13</b>
Primer	Docència	Docència	Docència	Docència
Segon		Docència	Docència	Docència
Tercer			Docència	Docència
Quart				Docència

**1.3. Tractament de les recomanacions dutes a terme per agències d'avaluació externes**

No es disposa de propostes d'actuació a desenvolupar ja que aquest ensenyament no ha estat avaluat per AQU en cap dels dos anys que es porten realitzant informes de seguiment.

## 2. INFORMACIÓ PUBLICADA

### 2.1. Al web del centre

El centre publica en el seu web (<http://www.ub.edu/dret> ) tota la informació de caràcter bàsic relacionada amb el desenvolupament operatiu del programa formatiu conjuntament amb els indicadors relacionats. Aquesta informació segueix els criteris generals d'estructura i continguts unificats per a totes les titulacions de la UB»<sup>1</sup>.

L'estructura del web de la Facultat de Dret és la següent:

- **La Facultat:** presentació de la Facultat i de la seva organització. (òrgans de govern, departaments, biblioteca, administració, secretaria, etc..) <http://www.ub.edu/dret/queoferim/index/presentacio.htm>
- **Futurs estudiants:** informació descriptiva, general, breu, i sintètica amb referents per poder demanar més informació.  
  
*De grau:* <http://www.ub.edu/dret/queoferim/index/grau.htm>  
*Hi ha un link a la Guia docent de Graus: "Estudiar a la Facultat de Dret de la UB"* ([http://www.ub.edu/dret/serveis/docs\\_mid/guia\\_docent\\_curs.pdf](http://www.ub.edu/dret/serveis/docs_mid/guia_docent_curs.pdf))  
  
*De màster:* <http://www.ub.edu/dret/queoferim/index/postgrau.htm>
- **Altra oferta formativa:** <http://www.ub.edu/dret/queoferim/index/altraoferta.htm>  
*Descripció dels cursos d'extensió universitària i altra oferta de cursos de formació de la Facultat.*
- **Alumnes de nou accés:** informació puntual que necessiten per iniciar el procés de matrícula i les classes (destacat al juliol i setembre)
- **Alumnes de l'ensenyament:**  
*Informació més pràctica per al seguiment diari dels estudis i sobre tots els tràmits que puguin necessitar. Cada ensenyament té el seu accés directe a la web pròpia des del principal web de la Facultat.*  
Grau de Ciència Política i de l'Administració  
[http://www.ub.edu/dret/guia\\_grau\\_politiques/index.htm](http://www.ub.edu/dret/guia_grau_politiques/index.htm)
- **Estudiants i professorat visitant:** informació d'utilitat pels alumnes d'altres universitats nacionals i internacionals.  
<http://www.ub.edu/dret/queoferim/index/temporals.htm>
- **PAT o accions d'orientació dirigides als futurs estudiants**  
[http://www.ub.edu/dret/PAT\\_2005\\_2011/tutors.html](http://www.ub.edu/dret/PAT_2005_2011/tutors.html)
- **Societat:** informació adreçada a empreses i institucions d'àmbit acadèmic i professional i altres organismes i/o persones.  
<http://www.ub.edu/dret/queoferim/index/secundaria.htm>

<sup>1</sup>El desplegament d'alguns continguts d'informació es farà a mesura que es vagin desenvolupant els ensenyaments.

- **Professorat:** informació de contacte (adreça de correu electrònic, tel., despatx...) i perfil acadèmic ( formació, línies d'investigació, publicacions, etc..) No hi ha un web específic per al professorat, la informació relativa als professors la podem trobar en diferents enllaços:  
*Directori:* <http://directori.ub.edu/dir/?lang=ca>  
*Departaments:* <http://www.ub.edu/dret/queoferim/index/dep.htm>  
*Assignatures de l'ensenyament:* [http://www.ub.edu/dret/guia\\_grau\\_politiques/assignatures.htm](http://www.ub.edu/dret/guia_grau_politiques/assignatures.htm)
- **Sistema de Gestió de la Qualitat:** enllaç on es publica informació completa relacionada amb el sindicadors de totes els ensenyaments oficials. [http://www.ub.edu/dret/serveis/docs\\_mid/saiqu.html](http://www.ub.edu/dret/serveis/docs_mid/saiqu.html)
- **Notícies, informacions destacades i agenda de la Facultat.** A la pagina inicial del web de l'ensenyament estan totes aquelles informacions d'actualitat pels alumnes i la resta de la comunitat universitària. <http://www.ub.edu/dret/>
- **Formulari de queixes i suggeriments:** Formulari on els estudiants poden formular les seves queixes i/o suggeriments. <http://www.ub.edu/dret/bustia/bustia.htm>
- **Formulari d'activitats:** Formulari on els docents i els estudiants poden formular propostes d'activitats. <http://www.ub.edu/dret/agenda/formulari.htm>
- **Altres enllaços d'interès:**
  - *Secretaria d'estudiants i docència:* <http://www.ub.edu/dret/org/administracio/secretaria.htm>
  - *Escola de Postgrau:* <http://www.ub.edu/dret/escolapostgrau/index.htm>
  - *Oficina de Pràctiques:* [http://www.ub.edu/dret/serveis/ORE/borsa\\_treball.htm](http://www.ub.edu/dret/serveis/ORE/borsa_treball.htm)
  - *Projecte dret al Dret:* <http://www.ub.edu/dret/serveis/dretaldret.htm>
  - *Oficina de Relacions Internacionals:* [http://www.ub.edu/dret/serveis/ORE/rels\\_internacionals.htm](http://www.ub.edu/dret/serveis/ORE/rels_internacionals.htm)
  - *MID-Dret:* <http://www.ub.edu/dret/serveis/MID.htm>
  - *Campus Virtual:* <http://campusvirtual.ub.edu/>
  - *Biblioteques:* <http://www.bib.ub.edu/biblioteques/dret/>
  - *Màsters/Postgraus:* [http://www.ub.edu/dret/escolapostgrau/master\\_universitaris\\_oferta.htm](http://www.ub.edu/dret/escolapostgrau/master_universitaris_oferta.htm)
  - *Recerca:* [http://www.ub.edu/dret/recerca/info\\_general.htm](http://www.ub.edu/dret/recerca/info_general.htm)
  - *Doble Titulació UB-USA:* [http://www.ub.edu/dret/serveis/ORE/outgoing.htm#doble\\_tit](http://www.ub.edu/dret/serveis/ORE/outgoing.htm#doble_tit)
  - *Prova d'aptitud:* [http://www.ub.edu/dret/secretaria/tramits/tramit\\_prova\\_conjunt.html](http://www.ub.edu/dret/secretaria/tramits/tramit_prova_conjunt.html)
  - *Barcelona Knowledge Campus (BKC):* <http://bkc.ub.upc.edu/>
  - *Governança Universitària:* [http://www.ub.edu/dret/info\\_comuna/debat\\_governan%C3%A7a\\_universitaria.html](http://www.ub.edu/dret/info_comuna/debat_governan%C3%A7a_universitaria.html)

## 2.2. Al web de l'ensenyament

L'estructura del web de l'ensenyament és:

- **Descripció general de l'ensenyament: admissió i orientació dels estudiants, competències i objectius d'aprenentatge de l'ensenyament, professorat, estructura curricular.**  
[http://www.ub.edu/dret/guia\\_grau\\_politiques/index.htm](http://www.ub.edu/dret/guia_grau_politiques/index.htm)  
[http://www.ub.edu/dret/guia\\_grau\\_politiques/pla\\_estudis.htm](http://www.ub.edu/dret/guia_grau_politiques/pla_estudis.htm)  
[http://www.ub.edu/dret/guia\\_grau\\_politiques/calendari.htm](http://www.ub.edu/dret/guia_grau_politiques/calendari.htm)  
Pla d'Acció Tutorial: [http://www.ub.edu/dret/PAT\\_2005\\_2011/tutors.html](http://www.ub.edu/dret/PAT_2005_2011/tutors.html)  
Agenda Docent Electrònica:  
[http://www.ub.edu/dret/guia\\_grau\\_politiques/agenda\\_docent.htm](http://www.ub.edu/dret/guia_grau_politiques/agenda_docent.htm)  
Informació Matrícula: [http://www.ub.edu/dret/guia\\_grau\\_politiques/infomatrícula.htm](http://www.ub.edu/dret/guia_grau_politiques/infomatrícula.htm)  
Normativa: [http://www.ub.edu/dret/secretaria/atencio\\_alumnat.html#normativa](http://www.ub.edu/dret/secretaria/atencio_alumnat.html#normativa)
- **Informació relativa a les assignatures: pla docent**  
[http://www.ub.edu/dret/guia\\_grau\\_politiques/assignatures.htm](http://www.ub.edu/dret/guia_grau_politiques/assignatures.htm)
- **Treball de Fi de Grau:**  
[http://www.ub.edu/dret/guia\\_grau\\_politiques/treball\\_fi\\_grau.htm](http://www.ub.edu/dret/guia_grau_politiques/treball_fi_grau.htm)
- **Dades de l'ensenyament: sistema de gestió de dades de la qualitat del centre, dades dels cursos 2009/10, 2010/11 i 2011/12.**  
[http://www.ub.edu/dret/guia\\_grau\\_politiques/index.htm](http://www.ub.edu/dret/guia_grau_politiques/index.htm)  
*Gestió de la qualitat*  
[http://www.ub.edu/dret/serveis/docs\\_mid/saiqu.html](http://www.ub.edu/dret/serveis/docs_mid/saiqu.html)
- **Informació general i accés:**  
[http://www.ub.edu/dret/queoferim/grau/grau\\_dret/](http://www.ub.edu/dret/queoferim/grau/grau_dret/)
- **Altres serveis per a l'estudiant:**  
Treball i pràctiques externes: [http://www.ub.edu/dret/atencio\\_est/treball.htm](http://www.ub.edu/dret/atencio_est/treball.htm)  
Mobilitat nacional i internacional: [http://www.ub.edu/dret/atencio\\_est/mobilitat.htm](http://www.ub.edu/dret/atencio_est/mobilitat.htm)  
Beques i Ajuts: [http://www.ub.edu/dret/atencio\\_est/beques.htm](http://www.ub.edu/dret/atencio_est/beques.htm)
- **Mecanismes de participació dels estudiants en el sistema d'assegurament de la qualitat de l'ensenyament,**  
<http://www.ub.edu/dret/activitats/index.htm>  
[http://www.ub.edu/dret/serveis/docs\\_mid/saiqu.html](http://www.ub.edu/dret/serveis/docs_mid/saiqu.html)
- **Mecanismes de defensa de l'estudiant, informació sobre els procediments d'atenció de queixes, reclamacions i suggeriments**  
<http://www.ub.edu/dret/bustia/secre.htm>  
Queixes i suggeriments  
<http://www.ub.edu/dret/bustia/bustia.htm>

La Facultat de Dret edita i publica de forma setmanal el "Butlletí express" en el que s'inclouen totes aquelles informacions i activitats d'interès per al professorat i l'alumnat. Aquest butlletí té





un format electrònic i s'envia per correu electrònic a tots els alumnes matriculats en alguns dels ensenyaments. També s'edita un Butlletí mensual que recull un resum de les activitats que s'han dut a terme a la Facultat i es programen les activitats que es realitzaran en un futur. Aquest butlletí també té un format electrònic, s'envia per correu electrònic a tots els alumnes matriculats, i també s'hi té accés des del web de la Facultat.

([http://www.ub.edu/dret/premsa\\_facultat/hemeroteca\\_butlleti\\_expres.html](http://www.ub.edu/dret/premsa_facultat/hemeroteca_butlleti_expres.html) )

### **2.3. Seguiment i actualització de la informació publicada**

La posada en marxa del sistema d'assegurament de la qualitat (SAIQU) introdueix els mecanismes per assegurar que la informació disponible sigui correcta i que s'actualitza amb la freqüència adequada. A tal efecte a tots els apartats del web s'indica la data de la darrera actualització.

La Facultat de Dret disposa d'un PAS/ Tècnic Mitjà amb funcions d'administrador de la web del centre que té la funció de fer el seguiment i d'actualitzar la informació referent a la Facultat de Dret i als diferents ensenyaments de Grau i de Màster. El Vicedeganat de Relacions Institucionals és qui té la responsabilitat política i organitzativa en tot el que fa referència a la difusió i publicació d'informació de la Facultat, i per tant també la responsabilitat de la pàgina web com a canal de difusió que és.

La funció del cap d'estudis del Grau de Ciències Polítiques i de l'Administració en el seguiment i actualització de la web és la de comunicar a l'administrador de la web les modificacions, actualitzacions i/o la introducció de noves informacions.

Per altra banda, serveis lingüístics de la Facultat de Dret revisa els textos del web en català i els tradueix al castellà i l'anglès en aquells apartats que continguin informació en aquests idiomes.

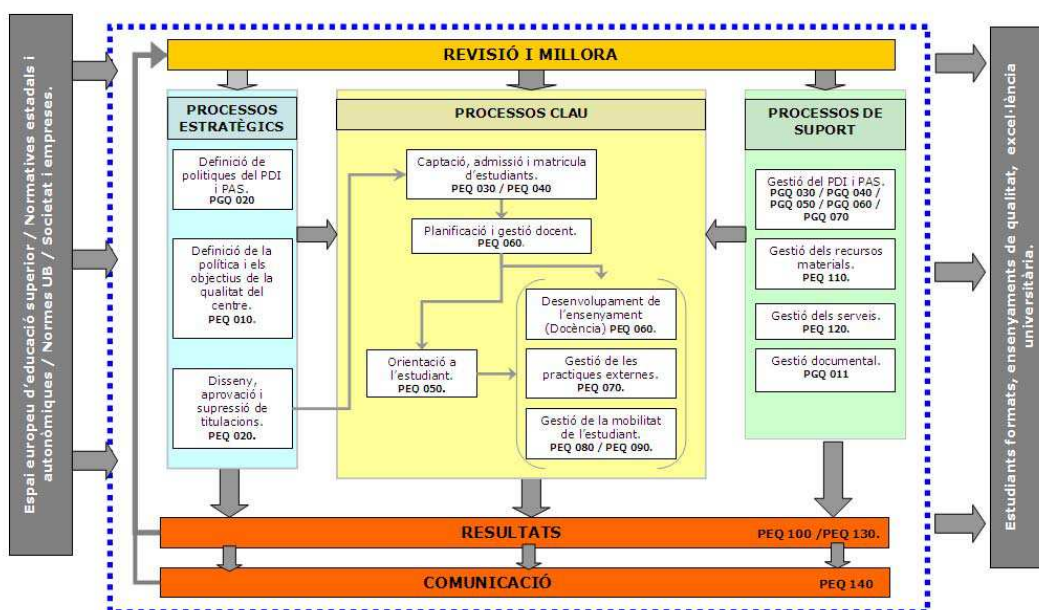
### 3. ANÀLISI VALORATIVA DE L'ENSENYAMENT

#### Anàlisi de la informació i valoració d'indicadors

A través del sistema d'Assegurament de la Qualitat (SAIQU) s'ha elaborat el mapa de processos de cada centre, cosa que ha permès identificar i classificar cada un dels processos clau que intervenen en el programa formatiu de l'ensenyament. A més, el SAIQU proposa el desplegament gradual d'un conjunt d'indicadors lligats als diversos processos, fins al moment de l'acreditació.

Una de les tasques que ha estat duent a terme l'Equip de Govern del centre és desplegar el SAIQU a través del mapa de processos i els seus procediments associats. D'aquesta manera des del centre ja s'ha reflexionat sobre qui i com s'ha de fer la tasca de planificació i avaluació dels diversos processos.

MAPA DE PROCESSOS DEL SAIQU AL CENTRE



El nostre ensenyament es va iniciar al curs 2009/10, per la qual cosa els processos sotmesos a un seguiment més exhaustiu són els següents:

- Captació, admissió i matrícula d'estudiants (PEQ 030)
- Planificació i gestió docent (PEQ 060) –l'apartat de la publicació dels plans docents al GRAD, campus virtual i al web de l'ensenyament
- Mobilitat nacional i internacional (PEQ 080 i PEQ 090).
- Queixes, reclamacions i suggeriments (PEQ 100)
- Resultats (PEQ 130) –l'apartat de rendiment acadèmic i de satisfacció dels estudiants.

### **3.1. Dades sobre l'accés i la matrícula**

El cap d'estudis del Grau de Ciència Política i de l'Administració i la cap de Secretaria d'Estudiants i Docència són els responsables, amb el suport tècnic del SAIQU-Dret, d'analitzar les dades relatives a l'accés, la matriculació i els nous estudiants a partir de les dades proporcionades per l'Oficina de Preinscripció, l'àrea de Planificació Acadèmica de la Universitat de Barcelona i de la Secretaria d'Estudiants i Docència de la Facultat de Dret. L'estudi sobre l'accés, la matrícula i el perfil de estudiants s'inclou en la memòria acadèmica que publica la Facultat de Dret i que divulga a tots els membres de la Facultat.

De les dades de què disposem, relatives al curs 2011-12, en el **procés de preinscripció i accés** s'ha d'assenyalar que es varen cobrir totes les places en primera preferència. En tot cas, la demanda total se situa en un valor de 10,63 sense que a hores d'ara tinguem més elements de judici per a avaluar-ne el comportament. Pel que fa referència a la demanda en primera opció, la ràtio és de 1,46 molt per sobre dels valors del curs anterior (2010-11; 0,85) així com del valor inicial de 1,15 al curs 2009-2010.

En aquest sentit la **nota de tall** del curs 2011-12 se situa en el 7,30. Cal destacar-ne que la nota de tall del quintil més elevat (20% dels alumnes de nou ingrés amb les notes d'accés més elevades) s'eleva fins al 8,62. Aquests valors suposen que, pel curs de referència, el Grau de Ciència Política i de l'Administració de la UB va comptar amb la segona nota de tall més elevada en el context universitari català, per davant dels estudis similars a la UAB o la UdG i només essent superada pels estudis ofertats a la UPF. A més, cal posar de relleu que més de les dues terceres parts dels alumnes de nou ingrés (68,42%) ho fan amb una nota d'admissió d'entre el 7 i el 9, de manera que per sota d'aquest llindar només hi accedeixen el 6,01% dels alumnes i en sentit contrari, per sobre del llindar s'hi situen el 25,57% de nous alumnes.

Pel que fa referència a **la matrícula**, la taxa de matriculació en primera opció, respecte del total de sol·licituds en primera preferència és el 0,60. No obstant, és rellevant el fet que gairebé la totalitat dels matriculats (93,47%) ho fa a temps complet, dada que segurament guarda certa relació causal amb la situació socioeconòmica del context català on s'insereix l'ensenyament. La titulació, en el conjunt dels ensenyaments de la UB suposa gairebé l'1% dels alumnes (0,94%), dada que entenem que és de difícil valoració tota vegada que els criteris quantitatius no guien l'ordenació del Grau de Ciència Política i de l'Administració però que suposa un increment de 3 dècimes respecte a l'anterior curs. En tot cas, el manteniment en el nombre d'alumnes de nou ingrés es valora positivament pel que fa referència a la

consolidació de l'oferta del Grau en Ciència Política i de l'Administració.

Pel que fa a les **vies d'accés**, cal posar de relleu que la via preferent és –òbviament- la provinent de les PAAU (65,67%), lleugerament per sota dels valors obtinguts en el curs 2010-11 (70,90%), la qual cosa té relació amb l'increment dels alumnes de nou ingrés provinents d'estudis universitaris ja iniciats (18,66%), amb un creixement de més del 5% respecte al curs anterior. Completen els alumnes de nou ingrés provinents de CFGS (5,22%), així com també és significatiu l'accés de 5 alumnes per la via dels Majors de 25 anys, en línia amb els valors de cursos anteriors.

Finalment, **el perfil d'ingrés dels nous alumnes** es caracteritza per ésser lleugerament dominat per les dones (52,99%); més de la meitat dels alumnes de nou ingrés tenen entre 18 i 19 anys (69,40%) i la gran majoria resideix a l'àmbit metropolità de Barcelona (85%). Una dada rellevant és que el pes dels alumnes de nou ingrés no espanyols suposa el 7,46% del total, la qual cosa representa una devallada de gairebé la meitat dels valors del curs anterior. Respecte de la situació socioeconòmica dels alumnes, el 63,96% declaren que no treballen, mentre que la resta ho fan a temps parcial o bé no manifesten la seva situació (5,40%). L'entorn sociofamiliar dels alumnes de nou ingrés es caracteritza per una majoria de llars amb estudis mitjans o superiors per part d'ambdós pares (>67%) així com pel que fa referència a l'ocupació dels progenitors el volum de no respostes és significatiu (prop del 35%).

És difícil valorar com s'ajusta el perfil real dels estudiants al perfil que es va descriure en la memòria de verificació. El perfil descrit en la memòria feia especial èmfasi en que els alumnes havien de tenir un especial interès i motivació pels problemes socials i polítics i per la seva solució com també tenir vocació se servei públic. Les dades que obtenim dels alumnes són principalment dades més objectives, i per tant ens dificulten poder valorar si els alumnes que es preinscriuen a l'ensenyament s'ajusten al perfil esperat. En aquest sentit, es podria incorporar la recollida de dades més qualitatives dels estudiants en la tutoria prèvia a la matriculació definida en el nou Pla d'Acció Tutorial, per tal de poder comprovar l'adequació del perfil definit i el perfil real.

### **3.2. Plans docents**

El cap d'estudis és el responsable de fer l'encàrrec dels plans docents al professor que el departament ha assignat com a coordinador. Tots els plans docents del grau són revisats pel cap d'estudi amb col·laboració del servei SAIQU-Dret amb l'objectiu de garantir la seva qualitat i comprovar que els plans docents disposen de tota la informació que estableix tant la normativa d'avaluació i de Plans Docents de la Universitat de Barcelona, com la normativa de docència i d'avaluació de la Facultat de Dret (*Protocol Acadèmic i Docent de la Facultat de*

*Dret*). El servei SAIQU-Dret realitza un informe sobre l'estat dels plans docents. Aquells plans docents que no són correctes es retonen als coordinadors de l'assignatura per tal que el modifiqui abans de ser aprovat pel consell d'estudis del Grau de Ciència Política i de l'Administració.

Un cop el consell d'estudis aprova tots els plans docents, el cap d'estudis executa l'ordre de publicar-los a la web de l'ensenyament.

El curs 2011-12 presenta un 100% d'assoliment en la redacció i publicació dels Plans Docents. En el curs 2011/12 es van oferir 38 assignatures i totes presentaven el pla docent publicat. Tots els Plans Docents disposen dels continguts definits en les Normes reguladores dels plans docents de la UB.

Cap de les assignatures programades per al curs 2011/12 presenta una matrícula inferior als 10 alumnes matriculats.

Per altra banda, durant el curs 2011-12 hi ha hagut un 28,49% d'alumnes (N=96) que han matriculat per segona vegada alguna assignatura. Les dues tercers parts d'aquests (63) han matriculat gairebé a parts iguals una o dues assignatures (6 o 12 crèdits); un 11,46% (N=11) ha matriculat per segona vegada tres assignatures (18 crèdits), mentre que només 11 alumnes han superat aquests valors.

Si analitzem els estudiants repetidors per assignatures, observem que el 48,72% de les assignatures que s'oferien (N=39) no tenien cap alumne que hagués repetit l'assignatura, 13 assignatures presenten un percentatge inferior al 10% d'alumnes repetidors matriculats, i 6 assignatures presenten entre un 10 i un 20% d'alumnes repetidors matriculats. Només una assignatura mostra una taxa superior al 20% (24.55%) d'alumnes repetidors matriculats.

### **3.3. Pràctiques externes**

No aplica.

### **3.4. Mobilitat nacional i internacional**

La Facultat de Dret disposa de l'Oficina de Relacions Internacionals sota la responsabilitat política i organitzativa del Vicedeganat de Recerca i Relacions Internacionals. Aquesta oficina és la responsable de gestionar els programes de mobilitat internacional de la Facultat i els estudiants participants d'aquests programes. L'Oficina de Relacions Internacionals elabora un

document resum de tots els alumnes que han participat en algun programa de mobilitat internacional de la Facultat de Dret, ja siguin alumnes de la facultat que passen una estada a l'estranger com a estudiants estrangers que venen a estudiar a la Facultat. Aquesta informació és publicada a la Memòria de Centre.

En el curs 2011/12, dels 337 alumnes matriculats en el grau de Ciència Política i de l'Administració de la Facultat de Dret, 11 van participar en el algun programa de mobilitat internacional. El percentatge d'estudiants que participen en algun programa de mobilitat és del 3.23% dels estudiants matriculats. Aquesta taxa, però, no té en compte que per poder realitzar una estada a l'estranger es necessita un mínim de 60 crèdits superats, i per tant, en el càlcul d'aquesta taxa no s'haurien de tenir en compte els alumnes de nou accés ja que en el seu primer curs no reuneixen els requisits per accedir a aquests programes.

Per altra banda, en el curs 2011/12, 22 estudiants estrangers van matricular-se en alguna assignatura del Grau de Ciència Política i de l'Administració en el marc d'algun programa de mobilitat internacional. El percentatge d'estudiants estrangers en relació a la totalitat d'estudiants matriculats a l'ensenyament es situa al voltant del 6.53%.

No hi hagut un increment significatiu d'alumnes que participen en programes de mobilitat en relació al curs 2010/11. L'increment en el curs 2011/12 tant d'estudiants de la UB en programes de mobilitat com d'estudiants estrangers és d'un estudiant més que en el curs 2010/11.

La gestió dels programes de mobilitat nacional (SICUE) es realitza des de la Secretaria d'Estudiants i Docència (SED) de la Facultat de Dret. Les dades sobre el nombre d'estudiants participants en aquests programes s'analitzen des de la SED i es publiquen en la memòria de centre.

En el curs 2011/12, en el Grau de Ciència Política i de l'Administració han participat dos alumnes dins del programa de mobilitat nacionalitat SICUE, un alumne estudiant de la UB i estudiant d'una universitat espanyola.

### **3.5. Treball final de grau**

No aplica.

### **3.6. Queixes, reclamacions i suggeriments**

La Facultat de Dret disposa d'una bústia de "Queixes i suggeriments" en el web principal de la Facultat [ <http://www.ub.edu/dret/bustia/bustia.htm> ] a través de la qual es recullen mitjançant

un formulari informàtic les queixes i suggeriments dels usuaris. La Secretaria d'Estudiants i Docència és la responsable de la gestió de l'aplicatiu informàtic que genera la bústia. La SED, en un primer moment, analitza cadascuna de les entrades i les distribueix a les persones responsables de donar una resposta segons la tipologia de la consulta.

En el cas que es reculli alguna queixa en paper per la finestreta de la SED, aquesta és escanejada i introduïda a l'aplicatiu informàtic i per tant rep el mateix tractament que les anteriors.

Al marge d'aquest sistema, el cap d'estudis de l'ensenyament resolt aquelles queixes, reclamacions o suggeriments que puguin ser plantejades pels estudiants en les hores d'atenció establertes. Si el cap d'estudis percep que la queixa ha de passar pel mecanisme descrit en anterioritat, deriva a la persona interessada a la bústia de queixes i suggeriments o a la Secretaria del centre.

En el curs 2011-12, el nombre total d'entrades va ser de 50. El temps mitjà d'anàlisi de les entrades i posterior derivació de la consulta és de dos a quatre dies. El temps mitjà de resposta de les consultes se situa al voltant dels 30 dies. La tipologia més freqüent de les queixes registrades gira al voltant del professorat, de la publicació de notes, i de la poca adequació d'alguns espais.

### **3.7. Professorat**

Pel curs objecte d'anàlisi, 2011-12, el Grau de Ciències Polítiques i de l'Administració ha comptat amb 58 professors amb docència planificada al GRAD. D'aquest total, el 77,16% són docents amb el grau de Doctor, i per categories en destaquen el 21,99% de Catedràtics d'Universitat, el 39,64% de Professors Titulars i Agregats, l'11,73% de Professors Lectors i el 25,18% de Professors Associats i Ajudants. Una mínima interpretació d'aquesta distribució per categories professionals ens porta a valorar positivament la mescla de perfils consolidats (Catedràtics i Titulars) amb la de personal en formació (Lectors) així com també amb docents provinents de l'àmbit professional (Associats). Caldrà no obstant de valorar aquestes dades en posteriors informes i, en tot cas, posar en relació les variacions amb el rendiment acadèmic i la valoració que en facin també els estudiants.

Tot i que la Memòria anual de la Facultat recull la informació relativa al perfil del professorat de la Facultat, i el web de la universitat i de l'ensenyament publica informació dels professors com ara la seva categoria professional i les seves dades de contacte, es veu la necessitat de publicar informació relativa al perfil acadèmic i professional dels professorat. Des de l'Equip Deganal de la Facultat, en col·laboració amb el Explotació Base de Dades de Recerca de la UB, s'ha impulsat la creació de pàgines web d'accés no restringit del professorat. Els webs

tenen l'objectiu de fer visible el perfil acadèmic i professional dels professors de la Facultat (línies de recerca, àrees de docència, principals publicacions, i altres activitats professionals d'interès) amb possibilitat d'enllaçar el currículum vitae en extens, a criteri del professor.

### **3.8. Resultats**

#### **3.8.1 Satisfacció de l'alumnat amb l'acció docent i la planificació d'assignatures**

El Servei de Planificació i Anàlisi de la UB ha estat l'encarregat de dissenyar, gestionar i analitzar les enquestes de satisfacció de l'alumnat amb l'acció docent i la planificació de les assignatures. L'aplicació de l'enquesta s'ha realitzat via on-line, establint unes "finestres" de resposta durant un termini temporal prou ampli i situat abans de la realització de les proves de síntesi o de tancament de l'avaluació continuada per tal de no patir interferències vinculades al rendiment acadèmic per part de cada alumne.

En el cas del primer semestre del curs 2011-12 i pel que fa referència a l'acció docent, d'un total de 1.409 estudiants matriculats en els grups participants en les enquestes es varen rebre 224 respostes, la qual cosa significa poc més del 15,90% de retorn, per sota dels valors del curs passat. Això suposa que en alguns casos concrets no s'hagi pogut emetre l'informe corresponent atenent a la significació estadística de les respostes rebudes, qüestió aquesta que ja fou posada de relleu com a un problema potencial en l'anterior informe de seguiment. La mitjana del Grau en els ítems corresponents s'ha situat per sobre dels 7 punts, amb una desviació mitja de 2,7 punts. En destaquen els ítems de "Manté un bon clima de comunicació i relació amb l'alumnat" (7,49 punts) i "L'activitat docent ha permès complir el programa de l'assignatura" (7,39 punts). Pel que fa a la planificació de les assignatures, sobre un total de 1.268 alumnes es van rebre 202 respostes (15,93% de retorn). En aquest cas els valors mitjos són lleugerament inferiors amb un valor mitjà de 7 punts, on en destaquen "Les activitats d'avaluació han estat les adequades" (7,43 punts) així com "El pla docent de l'assignatura és clar, complet i precís" (7,32 punts) i "El volum de feina exigida ha estat proporcional als crèdits de l'assignatura" (7,44 punts).

En el cas del segon semestre, en l'àmbit de l'acció docent, d'un total de 1.847 estudiants matriculats en els grups participants en les enquestes 360 varen respondre l'enquesta (19,49% de retorn). Respecte als resultats s'ha d'assenyalar que els valors són pitjors pel segon semestre: la mitjana es situa en 6,50 punts, amb una desviació propera als 3 punts. Els ítems millor valorats en aquest cas són "El material d'estudi i de consulta proposat ha estat útil per a l'aprenentatge de l'assignatura" (6,72 punts) i "L'activitat docent ha permès complir el programa de l'assignatura" (6,71 punts), en la línia de rendiment anterior pel que fa a la docència. Pel que



fa a la planificació, sobre 1.759 estudiants matriculats en els grups participants en les enquestes el volum de respostes fou de 332 (18,87% de retorn). També la mitjana baixa fins als 6,60 punts, i en destaquen igualment els dos ítems a què fèiem referència en el cas del primer semestre, en aquesta ocasió amb valors de 6,66; 6,95 i 6,50 punts respectivament.

### 3.8.2 Rendiment acadèmic

L'anàlisi de les dades sobre rendiment acadèmic ha estat realitzat pel servei tècnic de SAIQU-Dret de la Facultat de Dret a partir de les dades proporcionades per la Secretari d'Estudiants i Docència de la Facultat de Dret de la Universitat de Barcelona. El resultat de l'anàlisi de les dades es presenta a la memòria acadèmica, que publica la Facultat de Dret, conjuntament amb l'anàlisi dels resultats de la resta d'ensenyaments.

Una primera dada a prendre en consideració és el **percentatge d'abandonament** d'alumnes de nou accés. La taxa d'abandonament inicial és del 15,04%, una mica superior a la del curs passat (14, 29%), però molt inferior a la taxa obtinguda al primer any d'implantació del grau (2009/10) que era del 32,70%. En el cas dels alumnes de nou ingrés que abandonen, les dades ens mostren que la nota mitjana d'accés fou inferior al 7, presentant a més una taxa de rendiment mitjana de 22,4 crèdits superats i que el 72,7% dels estudiants que abandonen són homes.

En relació a les dades que es descriuen en la memòria de verificació, la taxa d'abandonament ha disminuït considerablement en relació a les dades històriques referents a aquest indicador. En aquest sentit, el curs 2006/07 va tenir una taxa d'abandonament del 25,86%, i actualment es troba en un 15,04%. Els cursos anteriors al 2006/07 presenten una taxa molt més baixa. Aquest fet el podríem explicar en què el curs 2006/07 es va passar d'una llicenciatura només de primer cicle a una de cicle complet. La previsió, que en la memòria de verificació, es feia sobre la taxa d'abandonament, situava aquesta taxa en un 20%. Ara per ara es compleix la tendència que es va indicar.

No obstant, els valors generals de la **taxa de rendiment** dels alumnes de nou accés s'eleva fins al 79,89%, més de 4 punts percentuals per sobre dels valors que s'enregistraven el curs anterior 2010-11, en línia amb el rendiment acadèmic global del grau (79,64%). En aquest sentit, la taxa de presentats dels alumnes de nou accés és del 89,19%, i la taxa d'èxit del 89,56%. Més concretament, el 55% dels alumnes van superar tots els crèdits matriculats mentre que l'any anterior el valor era del 36% (un creixement de 19 punts percentuals), la qual cosa esdevé una clara constatació de l'èxit de l'estratègia docent i de planificació del nostre

ensenyament. En termes generals això suposa per una banda una taxa d'abandonament inicial del 15,04% i una taxa de rendiment del 79,64%. El rendiment, en detall, presenta augments de mitjana entre les assignatures de primer curs durant el curs 2011-12 i el curs anterior. Es passa d'una taxa de rendiment de 77% el curs 2009-10 a gairebé el 80%, així com del 89,89% de taxa d'èxit a gairebé el 90% de mitjana.

El 74,36% de les assignatures programades (N=39) presenten una taxa de rendiment superior al 75%, i cap assignatura presenta una taxa de rendiment inferior al 50%.

## 4. PROPOSTES DE MILLORA

### 4.1. Disseny, implementació i seguiment de les accions de millora

«La implantació del SAIQU ([http://www.ub.edu/dret/serveis/docs\\_mid/saiqu.html](http://www.ub.edu/dret/serveis/docs_mid/saiqu.html)) assegura una revisió periòdica de tots els processos i una retroalimentació contínua del sistema. La creació de la comissió de qualitat del centre ([http://www.ub.edu/dret/org/govern/docs/comissio\\_qualitat.pdf](http://www.ub.edu/dret/org/govern/docs/comissio_qualitat.pdf)) és l'eina que permet fer un seguiment dels indicadors de cada procés que han de ser analitzats per la comissió i presentats als equips de govern dels centres perquè proposin i portin a terme les accions correctives de millora que considerin necessàries.

Així mateix, el fet que el SAIQU sigui general per a tots els centres permet revisar-lo i actualitzar-lo sota el guiatge de l'Agència de Polítiques i de Qualitat de la UB. D'aquesta manera es dona una resposta institucional a les necessitats diverses que es presenten durant el desplegament del SAIQU.»

### 4.2. Propostes de millora que es deriven de la valoració que es fa del desplegament de la titulació, incloent-hi totes les propostes de modificació i pla de seguiment.

1. **Propostes de millora que representen petits canvis de funcionament que no representen per AQU Catalunya una modificació i, per tant, no es recullen en el seu document\***

El present informe, relatiu al curs 2011-12, correspon al tercer any d'implantació del Grau en Ciència Política i de l'Administració per la qual cosa les millores que es poden proposar no fan referència al desplegament de la titulació (encara en curs) ni tampoc pretenen suggerir modificacions substancials.

- No obstant sí que, en el decurs de la implantació dels tres primers cursos del Grau, es detecten alguns elements que caldria millorar i que són col·laterals al desplegament del

Grau o, com a mínim, no n'afecten la seva essència. Per una banda és obligat fer referència al **deficient resultat assolit per la decisió d'optar per un sistema d'enquestes on-line** per a conèixer la satisfacció de l'alumnat amb la tasca docent i amb la planificació de les assignatures. Tal i com es va posar de relleu en l'informe corresponent al curs anterior, en els dos primers cursos de desplegament del Grau es va dissenyar una estratègia conscient per a "testar" fins a quin punt era viable la decisió de les autoritats acadèmiques de la UB de passar a un sistema on-line d'enquestes. Així es va decidir que durant el primer semestre d'ambdós cursos el Cap d'Estudis – amb docència en una assignatura de primer curs- dedicaria una sessió a portar els alumnes a les aules d'informàtica de la Facultat per tal d'emplenar les enquestes. El resultat fou un volum de retorn de les enquestes significatiu. La segona part de l'estratègia era que, durant el segon semestre, es recordaria als alumnes la necessitat de procedir –pel seu compte- a contestar l'enquesta sense destinar-hi temps lectiu. Com es va comentar i també s'ha vist en les enquestes corresponents al primer semestre del curs objecte d'anàlisi la taxa de retorn ha estat força pobre, fins al punt que posa en qüestió –des del nostre punt de vista- l'estratègia de recollida de la informació dissenyada.

- Per altra banda també es reitera la necessària **reorganització de la web de la titulació**, seguint criteris de millor disposició informativa així com d'accessibilitat.
- En relació a la informació pública sobre el professorat, es detecta la necessitat de publicar **el perfil acadèmic i professional del professorat de la Facultat**, per tal que tant els futurs alumnes com els estudiants presents puguin obtenir informació sobre els professors encarregats d'impartir la docència.
- De cara al curs 2013/14 es vol impulsar un **nou Pla d'Acció Tutorial (PAT)** que incorpori algunes modificacions i novetats respecte al PAT que es porta desenvolupant fins l'actualitat. En el curs 2012/13 es programaran sessions de treball amb els actuals tutors dels diferents ensenyaments de la Facultat de Dret amb l'objectiu de definir noves pautes d'actuació i redactar un nou document sobre el PAT. Cal també poder disposar d'informació pública sobre el PAT que sigui aclaridora i de fàcil accessibilitat.
- **Valoració i revisió del Protocol Acadèmic i Docent.** Tot i els satisfactoris resultats acadèmics, caldria reflexionar sobre alguns aspectes del protocol acadèmic i docent de la Facultat.

**2.- Modificacions no substancials\*:** són aquells canvis menors que milloren el títol i que la universitat pot implantar com a resultat del procés de seguiment. Aquests canvis es recullen en els informes de seguiment i s'incorporen, si escau, a la memòria del títol quan s'hagi de sotmetre a un procés de modificació.

- Promoure la **impartició en anglès** d'algunes assignatures del grau.

Modificació / Proposta de millora	Responsable de la implantació de la millora al centre	Caràcter de la millora <sup>(1,2 o 3)</sup>	Calendari	Estat proposta de modificació (4,5,6)
<b>Informació pública</b>				
Millora de la web de la titulació	Vicedeganat de Relacions Institucionals	2	Curs 2013/14	4
Actualització de la informació pública sobre el Pla d'Acció Tutorial	Vicedeganat Ordenació Acadèmica	1	2013/14	4
Actualització dels webs dels departaments	Vicedeganat de Relacions Institucionals	1	2012-2014	4
<b>Planificació i gestió docent (PEQ 060)</b>				
Valoració i revisió del Protocol Acadèmic i Docent	Degnat	1	2013/14	4
Promoure la impartició en anglès d'algunes assignatures del Grau.	Degnat	2	2014/15	4
<b>Professorat</b>				
Pàgines web del professorat sobre el seu perfil acadèmic i professional.	Vicedeganat Relacions Institucionals	1	2013/14	4
<b>Resultats (PEQ 130) —l'apartat de rendiment acadèmic i de satisfacció dels estudiants</b>				
Proposar a la Junta de Facultat un acord perquè es prengui una resolució sobre la poca participació dels estudiants en les enquestes, i es faci la petició, a l'òrgan responsable, del retorn al sistema presencial d'enquestes. Traslladar l'acord, si és aprovat, al Vicerectorat corresponent.	Degnat	1	Curs 2013/14	4

(1) *proposta de millora que no contempla AQU en els seu document sobre "Processos per a la comunicació i/o avaluació de les modificacions introduïdes en els títols universitaris de grau i màster".*

(2) *requereix una modificació no substancial.*

(3) *Requereix una modificació substancial autoritzable*

(4) *Pendent implementar*

(5) *En procés d'implementació.*

(6) *Implementada*

#### 4.3. Seguiment de les accions de millora del curs 09/10 i 10/11

Proposta de millora	Estat de la proposta de modificació <sup>(4,5,6)</sup>	Observacions
<b>Informació pública</b>		
Millora de la web de la titulació	4	
<b>Resultats (PEQ 130) –l'apartat de rendiment acadèmic i de satisfacció dels estudiants</b>		
Retorn al sistema presencial d'enquestes	4	

- (4) *Pendent implementar*  
 (5) *En procés d'implementació.*  
 (6) *Implementada*

## 5. EL SISTEMA D'ASSEGURAMENT INTERN DE LA QUALITAT (SAIQU) COM A EINA PER AL SEGUIMENT DE LES TITULACIONS DEL CENTRE

Actualment, la Facultat de Dret està en procés d'aprovació definitiva dels procediments que formen el sistema d'assegurament intern de la qualitat del centre (PEQ). Fruit de la reflexió sobre l'adequació d'aquests processos a la realitat i peculiaritat del centre i dels ensenyaments que l'integren, s'han definit nous processos, i s'ha modificat l'abast d'alguns PEQS. S'estima que els PEQs estaran aprovats definitivament abans de finalitzar el 2013.

El desplegament del sistema d'assegurament intern de la qualitat del centre ha estat de gran ajut a l'hora de realitzar el seguiment del grau. En aquest sentit, el treball de reflexió i redacció dels PEQS ha servit de guia per tal de determinar quins són els processos que cal prendre més atenció en el seguiment del grau i per tant valorar i avaluar aquells que incideixen més directament en la implantació del grau i en el seu correcte desplegament. Per altra banda, l'anàlisi d'indicadors i dades, i la posterior redacció dels informes de seguiment ens ha permès poder comprovar la idoneïtat dels PEQS definits i detectar alguns aspectes que hauran de ser modificats per tal de poder assegurar i millorar l'efectivitat del sistema de garantia de qualitat.

En aquesta línia, s'estan elaborant nous PEQS en relació als següents temes: la publicació de qualificacions, el control de l'aassistència docent, l'inici de curs, canals i vies de comunicació a la comunitat universitària, l'acte de graduació, el Fòrum d'Ocupació, la coordinació dels Màster Universitaris, i la Programació Acadèmico-Docent del curs següent.

El cap d'estudis ha estat el responsable en l'execució de l'informe. Tots els caps d'estudis dels

Graus de la Facultat són membres de la Comissió de la Qualitat de la Facultat de Dret, i alhora estan implicats en la definició d'alguns dels processos de qualitat (PEQ).

L'Equip de Govern de la Facultat de Dret va crear l'Oficina tècnica de SAIQU-Dret (Servei d'assegurament de la qualitat) amb l'objectiu de gestionar i revisar els processos de qualitat del centre. Entre les seves funcions hi figura la de donar suport en la redacció de l'informe de seguiment de les titulacions. El suport en aquesta tasca ha estat la de facilitar i unificar les dades i indicadors procedents de diferents fonts als agents responsables en l'elaboració d'aquest informe, i també la d'analitzar la informació pública de l'ensenyament. En aquest sentit, SAIQU-Dret ha estat l'interlocutor amb l'Agència de Qualitat de la UB per resoldre dubtes i/o aclarir aspectes vinculats a l'informe de seguiment.

Durant l'elaboració de l'informe, l'equip de governa ha revisat el document i ha proposat algunes indicacions, sobretot en l'apartat de propostes de millora, que han estat posteriorment analitzades pels caps d'estudis i finalment consensuades. Tots els informes de seguiment han estat després aprovats per la Comissió Acadèmica de Centre de 6 de juny de 2013.

L'Agència de Qualitat de la UB ha posat a disposició de les facultats una web de seguiment on es trobaven la major part dels indicadors i dades per l'elaboració de l'informe de seguiment. També han facilitat als centres i als agents implicats una plantilla de l'informe i una guia d'anàlisi dels processos i indicadors a analitzar. Tant la web com la plantilla i guia han estat de gran utilitat a l'hora de realitzar l'informe final.

DADES I INDICADORS INFORME SEGUIMENT CURS 2011-12

Dades generals	Nom de l'ensenyament de grau	<b>Ciències polítiques i de l'administració</b>	Any en que es va començar a impartir l'ensenyament							
			2009-2010							
			Oferta de places							
			Nº estudiants nou accés							
			Nº total matriculats							
Curs acadèmic	2011-2012	Graduats al darrer curs								
	G1058	0								
Procés	Indicador	Descripció	Curs 2009-10	Curs 2010-11	Curs 2011-12					
C a p t a c i ó , a d m i s s i ó	Demanda en primera opció (peq030b)	Total de sol·licituds en primera preferència respecte al nombre places	1,15	0,85	1,46					
	Demanda total (peq030a)	Nº total sol·licituds respecte places ofertes	7,91	8,72	10,63					
	Nota de tall (peq030d)	Nota admissió darrer estudiant admès a l'ensenyament	5,66	6,74	7,31					
	Nota quintil (peq030e)	Valor nota admissió del quintil	7,64	9,22	8,62					
	Taxa matriculació en primera opció (peq030f)	Matriculats en 1ª pref. respecte total de sol·licituds en 1ª pref.	0,76	0,80	0,60					
	Estudiants temps complet (peq030g)	Percentatge estudiants matriculats a temps complet	97,3%	95,5%	93,5%					
	Pes de l'ensenyament al total del sistema català (peq030c)	Percentatge d'estudiants matriculats a l'ensenyament de la UB respecte al total d'estudiants matriculats a les universitats públiques catalanes	No disponible	0,3%	No disponible					
	Pes de l'ensenyament a la UB (graus) (peq030k)	Percentatge d'estudiants matriculats a l'ensenyament respecte al total d'estudiants de graus de la UB	1,05%	0,91%	0,94%					
	Perfil d'ingrés (peq030h)	Percentatge dels estudiants de nou ingrés que compleixen amb el perfil d'ingrés suggerit per cursar l'ensenyament respecte al nombre total d'estudiants de nou ingrés.	No aplica	No disponible	No disponible					
	Estudiants de nou accés matriculats segons nota d'accés. Curs 2011-12		Nota	Via 0: PAAU	Via 7: PAAU amb estudis iniciats	Via 4: FP2 o MP3 o AAiOA o CFGS	Via 8: FP2 o MP3 o AAiOA o CFGS amb estudis iniciats	Via 2: diplomaturat, llicenciat o assimilat	Via 9: majors de 25 anys	Via 10: majors de 40 anys
	05 - <06	0	0	0	0	1	0		0	
	06 - <07	0	1	0	0	1	4		0	
	07 - <08	41	18	6	1	2	0		0	
	08 - <09	17	3	0	1	0	1		0	
	09 - <10	6	0	0	0	0	0		0	
	10 - <11	2	1	0	0					
	11 - <12	2	0	1	0					
	12 - <13	0	0	0	0					
	13 - 14	0	0	0	0					
	Nota no requerida							0		

<b>i m a t r i c u l a c i ó</b>	Estudiants matriculats per numero de crèdits	<b>Crèdits Matriculats</b>	<b>Nº Alumnes</b>
		<15	0
		<30	2
		<45	11
		>=45	97
	Estudiants matriculats de per província de procedència	<b>Província</b>	<b>Nº Alumnes</b>
		Barcelona	90
		Girona	5
		Lleida	3
		Tarragona	5
		Resta de províncies i sense informar	7
	Estudiants matriculats per comarca de procedència	<b>Comarca</b>	<b>Nº Alumnes</b>
		Barcelonès	35
		Resta de comarques i sense informar	75
	Estudiants matriculats per estudis del pare	<b>Nivell d'estudis</b>	<b>Nº Alumnes</b>
		Altres / NS / NC	18
		Batxillerat o FP 2n grau	27
		Diplomat o Enginyer Tèc.	8
		Dr., Llicenciat, Enginyer o Arquitecte	20
		EGB o FP 1er grau	15
		Estudis primaris	16
		Sense estudis	6
	Estudiants matriculats per estudis de la mare	<b>Nivell d'estudis</b>	<b>Nº Alumnes</b>
		Altres / NS / NC	13
		Batxillerat o FP 2n grau	26
		Diplomat o Enginyer Tèc.	11
		Dr., Llicenciat, Enginyer o Arquitecte	20
EGB o FP 1er grau		24	
Estudis primaris		9	
Sense estudis		7	



Procés	Indicador	Descripció	Curs 2009-10	Curs 2010-11	Curs 2011-12
<b>Planificació i gestió docent + Desenvolupament de l'ensenyament</b>	Assignatures amb pla docent publicat (peq060e)	Percentatge d'assignatures que tenen publicat a la web (GRAD) el seu pla docent respecte al total d'assignatures actives	100,00%	95,00%	100,00%
	Assignatures de grau amb menys de 10 estudiants (peq060b)	Nº d'assignatures amb menys de 10 estudiants matriculats respecte total d'assignatures de l'ensenyament que s'oferten	0,00%	0,00%	0,00%
	Estudiants repetidors per assignatura (peq060f) (Repetidors respecte total matriculats per assignatura. Veure document)	<a href="http://www.ub.edu/agenciaqualitat/seguiment/repetidorsgrau_11_12.pdf">http://www.ub.edu/agenciaqualitat/seguiment/repetidorsgrau_11_12.pdf</a>			
	Taxa estudiants repetidors per ensenyament	Percentatge d'estudiants que han matriculat alguna assignatura repetida respecte el total de matriculats.	No aplica	19,11%	28,49%
	Taxa d'estudiants que realitzen el Treball Final de Grau (peq061a)	Percentatge d'estudiants que s'han presentat al TFG respecte al total d'estudiants matriculats	No aplica	No aplica	No aplica
	Taxa d'estudiants que no aproven el Treball Final Grau (peq061b)	Percentatge d'estudiants que suspenen el TFG respecte al total d'estudiants matriculats	No aplica	No aplica	No aplica
	Taxa d'estudiants amb alta qualificació del Treball Final Grau (peq061c)	Percentatge d'estudiants amb una qualificació del TFG >8 respecte al total d'estudiants que l'han aprovat	No aplica	No aplica	No aplica
	Mètodes docents	<b>Descripció</b>	<b>Activitat</b>		<b>% hores</b>
		Percentatge d'hores de docència per tipologia de crèdit	Teoria		100,00%
			Pràctiques d'aula		0,00%
Pràctiques de laboratori			0,00%		
Pràctiques exteriors			0,00%		
Seminaris		0,00%			
<b>Professorat</b>	<b>Dades</b>	<b>Descripció</b>	<b>Curs 2011-12</b>		
	Nombre total de professorat segons memòria verificada	Nombre total de professorat segons memòria verificada	60		
	Nombre total de professorat (amb docència planificada GRAD)	Nombre total de professorat (amb docència planificada GRAD)	58		
	Docència impartida per doctors	Percentatge de docència impartida per doctors	77,16%		
	Percentatge de docència impartida segons la categoria del professorat	Catedràtic	21,99%		
		Catedràtic d'escola universitària	1,47%		
		Titulars i agregats	32,31%		
		Lectors	11,73%		
		Titular d'Escola Universitària	7,33%		
		Associats i associats mèdics	23,13%		
Altres (ajudants, col·laboradors, emèrits, investigadors, visitants)		2,05%			
Sense especificar	0,00%				

Procés	Indicador	Descripció	Curs 2009-10	Curs 2010-11	Curs 2011-12
<b>Gestió de les pràctiques externes</b>	Valoració dels estudiants de les pràctiques no curriculars (peq 070b)	Nombre d'informes que valoren positivament les pràctiques no curriculars realitzades respecte del nombre total d'informes de valoració dels estudiants que varen realitzar pràctiques no curriculars el darrer curs acadèmic. Valor de referència: >7 (escala de referència d'1 a 10)	No aplica	No aplica	No aplica
	Valoració dels tutors de les pràctiques no curriculars (peq070c)	Nombre d'informes que valoren positivament les pràctiques no curriculars realitzades pels estudiants partit per nombre total d'informes dels tutors de pràctiques externes del darrer curs acadèmic. Valor de referència: >7(escala de referència d'1 a 10)	No aplica	No aplica	No aplica
	Taxa d'estudiants que realitzen pràctiques externes no curriculars (peq070d)	Percentatge d'estudiants que han realitzat pràctiques externes no curriculars respecte del total d'estudiants matriculats.	No aplica	No aplica	2.67%
	Valoració dels estudiants de les pràctiques curriculars (peq070e)	Nombre de memòries i/o informes que valoren positivament les pràctiques curriculars partit per nombre total d'informes de valoració dels estudiants matriculats en les pràctiques curriculars.	No aplica	No aplica	No aplica
	Valoració dels tutors de les pràctiques curriculars (peq070f)	Nombre d'informes que valoren positivament les pràctiques curriculars realitzades pels estudiants respecte del nombre total d'informes dels tutors de pràctiques externes.	No aplica	No aplica	No aplica
	Taxa d'estudiants que realitzen pràctiques externes curriculars (optatives) (peq070g)	Percentatge d'estudiants del darrer curs acadèmic que varen realitzar pràctiques externes curriculars (optatives) respecte al total d'estudiants matriculats.	No aplica	No aplica	No aplica
<b>Gestió de la mobilitat i la internalització de l'estudiant</b>	Estudiants estrangers en programes de mobilitat (peq080b1)	Percentatge d'estudiants estrangers en programes de mobilitat respecte al nombre total d'estudiants matriculats a l'ensenyament	No aplica	9.37%	3,26%
	Estudiants de la UB en programes de mobilitat internacional(peq080b2)	Percentatge d'estudiants de la UB en programes de mobilitat respecte al nombre total d'estudiants matriculats a l'ensenyament	No aplica	4.46%	6,53%
	Estudiants d'universitats espanyoles en programes de mobilitat (peq090a1)	Percentatge d'estudiants d'altres universitats espanyoles en programes de mobilitat nacional respecte al nombre total d'estudiants matriculats a l'ensenyament en curs acadèmic corrent	No aplica	0,00%	2,10%
	Estudiants de la UB en programes de mobilitat nacional (peq090a2)	Percentatge d'estudiants de la UB en programes de mobilitat nacional respecte al nombre total d'estudiants matriculats a l'ensenyament en curs acadèmic corrent	No aplica	0,00%	0,00%

G1058

Procés	Indicador	Descripció	Curs 2009-10	Curs 2010-11	Curs 2011-12	
R e s u l t a t s	Temps de resposta a les queixes rebudes al centre (peq100a)	Valor mitjà en dies del temps que es triga a donar resposta a una queixa rebuda al centre. <i>(Donar resposta vol dir realitzar una primera anàlisi de la queixa i iniciar els tràmits adients per resoldre aquesta (la desestimació de la queixa també és una resposta)).</i>	No aplica	2	2-4 dies	
	Millores esdevingudes de les queixes, reclamacions i suggeriments rebuts (peq100c)	Nombre de propostes de millores aprovades per la seva implantació i que es van elaborar a partir de l'anàlisi de les queixes, reclamacions i suggeriments rebuts al centre al darrer curs.	No aplica	No disponible	No disponible	
	Taxa d'abandonament inicial (peq130f)	Percentatge d'estudiants de nou accés que no es tornen a matricular el curs següent	32,70%	14,29%	15,04%	
	Taxa de rendiment (peq130e)	Crèdits ordinaris superats respecte el total de crèdits ordinaris matriculats	71,70%	78,75%	79,64%	
	Taxa de rendiment desagregada per nota d'accés	<b>Nota d'accés</b>		<b>Taxa</b>		
		05 - <06		87,50%		
		06 - <07		47,37%		
		07 - <08		73,52%		
		08 - <09		88,52%		
		09 - <10		98,33%		
		10 - <11		100,00%		
		11 - <12		100,00%		
	12 - <13		0,00%			
	13 - 14		0,00%			
<b>Indicadors i dades</b>		<b>Descripció</b>	<b>Curs 2009-10</b>	<b>Curs 2010-11</b>	<b>Curs 2011-12</b>	
Percentatge de participació <i>bruta</i> (prèvia a l'elaboració d'informes) en les enquestes de valoració dels estudiants sobre les assignatures i el professorat:	Mòdul assignatura 1r Semestre		65,48%	32,04%	13,00%	
	Mòdul assignatura 2n Semestre		30,43%	11,40%	18,10%	
	Mòdul professorat 1r Semestre		57,34%	28,28%	12,96%	
	Mòdul professorat 2n Semestre		30,22%	12,52%	18,94%	
Percentatge de participació <i>ajustada</i> (dels informes elaborats) en les enquestes de valoració dels estudiants sobre les assignatures i el professorat:	Mòdul assignatura 1r Semestre		65,48%	32,74%	15,93%	
	Mòdul assignatura 2n Semestre		30,43%	15,59%	18,87%	
	Mòdul professorat 1r Semestre		60,17%	29,30%	15,90%	
	Mòdul professorat 2n Semestre		30,22%	15,13%	19,49%	
Satisfacció dels estudiants amb els espais i els equipaments utilitzats per dur a terme les assignatures	Valor promig de l'ensenyament obtingut a la qüestió "Els espais i equipaments han estat els adients per a les activitats dutes a terme" de l'enquesta d'opinió de les assignatures de Grau		No aplica	6,9	6,96	
Satisfacció dels estudiants amb les instal·lacions del centre (dades per centre) (peq110c)	Valor promig del centre obtingut als ítems "aules", "aules d'informàtica", "aules d'estudis", "sales de treball del CRAI" de l'enquesta als estudiants sobre serveis, activitats i instal·lacions de la UB.		No aplica	5,07	6,09	
Satisfacció dels estudiants amb el material d'estudi i consulta de les assignatures	Valor promig de l'ensenyament obtingut a la qüestió "El material d'estudi i de consulta proposat (bibliografia, documents, recursos didàctics, etc) ha estat útil per a l'aprenentatge de l'assignatura" de l'enquesta d'opinió de les assignatures de Grau		No aplica	6,93	6,99	
Satisfacció dels estudiants amb els recursos didàctics utilitzats en la docència (dades per centre) (peq110b)	Valor promig del centre obtingut als ítems relatius al "Campus Virtual" i "recursos electrònics i en paper" de l'enquesta als estudiants sobre serveis, activitats i instal·lacions de la UB.		No aplica	6,7	6,89	
Per obtenir més informació podeu consultar la pàgina web			<a href="http://winddat.aqu.cat/">http://winddat.aqu.cat/</a>			

Font: Planificació Academicodocent (PA) - Servei de Planificació i Anàlisi (SPA) - Centre d'impartició de l'ensenyament