



U

UNIVERSITAT DE BARCELONA

B

GRAU EN GESTIÓ I ADMINISTRACIÓ PÚBLICA
INFORME DE SEGUIMENT DEL CURS ACADÈMIC
2009-2010

Informe elaborat per:

Domènec Sibina, Cap d'Estudis i Berta Roca
de la Facultat de Dret. Març 2011

Informe revisat per: Comissió de Qualitat del
centre. Abril 2011

Sumari

1. PRESENTACIÓ	3
1.1. Fitxa identificativa de l'ensenyament	4
1.2. Seqüenciació de la implantació de la planificació acadèmica (fins al curs actual)	5
1.3. Tractament de les recomanacions que es van fer en el moment de la verificació de la memòria del títol	6
2. INFORMACIÓ PUBLICADA	7
2.1. Al web del centre	7
2.2. Al web de l'ensenyament	8
2.3. Seguiment i actualització de la informació publicada	9
3. ANÀLISI VALORATIVA DE L'ENSENYAMENT	11
3.1. Dades sobre l'accés i la matrícula	12
3.2. Plans docents	14
3.3. Satisfacció de l'alumnat amb l'acció docent i la planificació d'assignatures	15
3.4. Rendiment acadèmic	16
4. PROPOSTES DE MILLORA	20
4.1. Les propostes de millora que es derivin de la valoració que es fa del desplegament de la titulació, incloent-hi totes les propostes de modificació	20
4.2. Disseny, implementació i seguiment de les accions de millora	21
4.3. Pla de seguiment de les millores proposades	22
ANNEX 1: Taula de dades i indicadors del curs 2009-2010	23



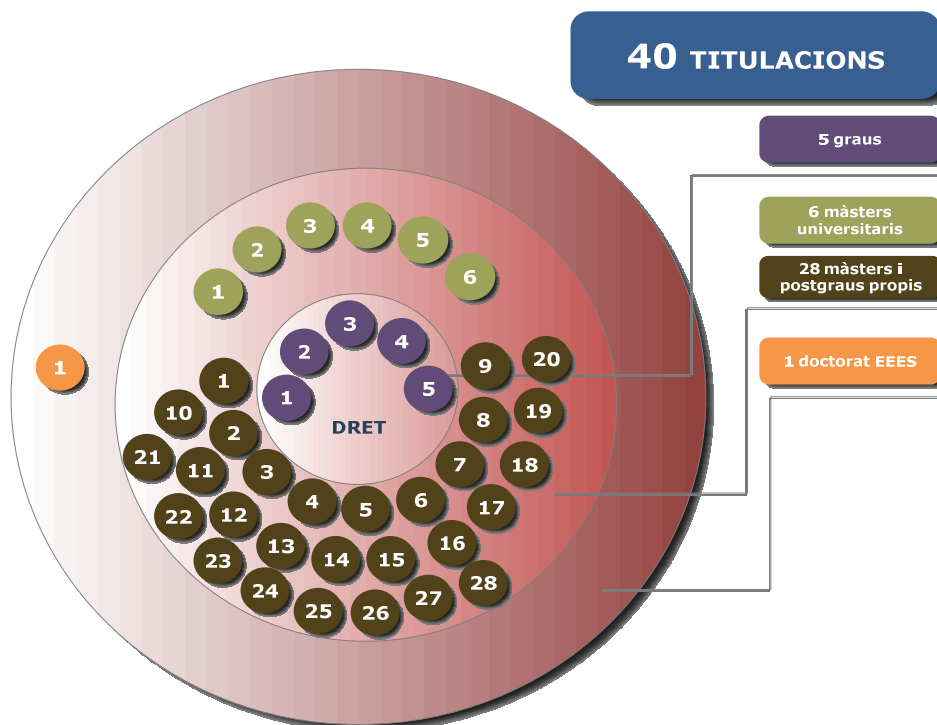
DESPLEGAMENT I SEGUIMENT DE LES TITULACIONS OFICIALS A LA UB:

1. PRESENTACIÓ

Des d'un perspectiva formal, el Grau de Gestió i Administració Pública (GAP) prové de la Diplomatura de Gestió i Administració Pública que s'oferia a la Facultat des de curs 1991-92.

Per altra banda, el Grau de GAP ha permès donar continuïtat a una oferta instrumentada anteriorment amb dos ensenyaments com eren la diplomatura de GAP i el segon cicle de Ciències Polítiques i de l'Administració (CPA). En un percentatge molt elevat, els alumnes de la diplomatura en GAP completaven els seus estudis amb la llicenciatura de 2n cicle de CPA que la Facultat de Dret ofería de forma paral·lela. Aquesta doble titulació ha permès a la majoria d'estudiants de la diplomatura disposar del nivell de titulació A, exigít a l'Administració Pública, per poder accedir a les escales i llocs de treball de nivell més alt. El nou Grau de Gestió i Administració Pública permet que amb un sol ensenyament els alumnes titulats puguin accedir a les escales i llocs de treball de màxim nivell a les administracions públiques; amb un perfil que s'estructura a partir de quatre àmbits de coneixement: l'econòmic-pessupostari, el jurídic-tècis, el de la gestió de persones i el de la direcció i gestió de polítiques públiques.

El Grau en Gestió i Administració Pública s'imparteix a la Facultat de Dret de la Universitat de Barcelona, juntament amb altres quatre titulacions, tal i com es mostra a la figura següent:



1.1. Fitxa identificativa de l'ensenyament

Dades generals	Codi ensenyament	G1057	Any en que es va començar a impartir l'ensenyament	2009-10
			Oferta de places	100
			Nº estudiants nou accés	86
	Nom de l'ensenyament	Gestió i Administració Pública	Nº total matriculats	196
			Graduats al darrer curs	no aplicable
	Curs acadèmic	2009-2010	Nombre total de professorat (segons memòria verificada)	51
			Nombre total de professorat (amb docència planificada GRAD)	39

Objectius de la titulació

El Grau de Gestió i Administració Pública pretén que els estudiants adquireixin les habilitats i els coneixements necessaris per poder ocupar llocs de treball de gestió tècnica, de caràcter generalista i interdisciplinari, i de comandament, en el sector públic o en els entorns empresarials o de tercer sector que el tenen com objecte principal de la seva activitat. Els objectius es projecten sobre l'àmbit de la direcció i la gestió econòmica financera, jurídica -administrativa i de gestió de persones i el disseny i execució de polítiques públiques.

En aquest sentit, els objectius del grau en gestió pública són els equivalents als de les titulacions d'administració de empreses, però referits a una realitat objectivament diferent com són les Administracions Públiques (AAPP), el sector públic i els entorns empresarials o de tercer sector que el tenen com objecte principal de la seva activitat

Les AAPP controlen i ordenen una part substancial de l'activitat privada, incentiven una altra i, directament o indirectament, presten serveis als ciutadans, de contingut econòmic, personal i social o vinculat al territori.

La direcció política, la manera de finançar l'activitat administrativa, l'externalització d'activitats, l'organització de les persones, la posició dels ciutadans i els mecanismes de control, presenten particularitats destacades respecte de les empreses privades, per la qual cosa es requereixen coneixements que permetin gestionar i dirigir aquestes organitzacions públiques o para-públiques des d'una perspectiva professional.

1.2. Seqüenciació de la implantació de la planificació acadèmica (fins al curs actual)

Tot l'ensenyament de 4 anys (240 crèdits)

Assignatures	2009-10
Primer	Docència
Segon	Docència
Tercer	Docència
Quart	Docència


Adaptació i itinerari d'extinció

El Grau de Gestió i Administració Pública va implantar els quatre cursos alhora, tot i que cal advertir que el quart curs no va ser necessari programar-lo l'any 2009.2010.

De manera simultània es va aprovar la taula d'adaptacions i es va obrir un període inicial per acollir-s'hi.

Cada curs acadèmic abans del període de matrícula de grau s'obre la possibilitat de demanar l'adaptació als alumnes de la Diplomatura, amb un procediment que permet visualitzar el resultat abans de formalitzar l'adaptació, a través de la pàgina web. L'adaptació no genera cap mena de taxa

Part altra banda la UB va aprovar el calendari d'extinció, següent



UNIVERSITAT DE BARCELONA

FACULTAT DE DRET							
	Curs 2009/10	Curs 2010/11	Curs 2011/12	Curs 2012/13	Curs 2013/14	Curs 2014/15	Curs 2015/16
Diplomatura en GAP	1r 2n 3r	1r 2n 3r	1r 2n 3r	TITULACIÓ EXTINGIDA			
Grau en GAP	1r 2n 3r 4rt ²	1r 2n 3r 4rt	1r 2n 3r 4rt	1r 2n 3r 4rt			

	Curs amb Docència
	Curs en procés d'extinció
	Curs extingit

D'aquest calendari es desprèn el cursos en el que el alumnes de la diplomatura han disposat de docència o nomes de dret a examen.

Les assignatures amb docència de la Diplomatura s'han impartit de majoritàriament en les mateixes aules i amb els mateixos professors que les assignatures del grau de referència. Les diferències de les modalitats d'avaluació i les singularitats s'han concretat en els programes docents de les assignatures de grau.

Les assignatures sense docència sempre han disposat del pla d'estudis específic i del sistema tutorial assumit pels professor designat responsable de l'assignatura

Tractament de les recomanacions que es van fer en el moment de la verificació de la memòria del títol

Data del document oficial d'ANECA: 18/11/2009	
Recomanació:	Accions dutes a terme:
1. Especificar el nombre de crèdits que ha de matricular un estudiant a temps parcial	<ul style="list-style-type: none"> - Sessions informatives sobre el Grau - Guia de matriculació - Tutòries prèvies a la matriculació a totes els alumnes de nou accés.
2. Objectivitzar algunes de les competències específiques	<p>Estudi sobre l'avaluació de les competències, identificant els descriptors de cadascuna d'elles i les activitats com a evidències de l'avaluació d'aquestes.</p> <ul style="list-style-type: none"> - Projecte de Millora de la Qualitat Docent (MQD) " El foment de la competència transversal del treball en equip a Gestió i Administració Pública" - Col·laboració en la comissió de treball de les competències de la Facultat de Dret
3. Ampliar la informació relativa a la coordinació docent del títol	<ul style="list-style-type: none"> - L'àrea de coneixement ha d'assignar el mateix professor com a coordinador del pla docent i com a representant del consell d'estudis. - Hi ha un coordinador del grup classe. - S'ha creat un espai al campus virtual del que formen part tots els professors i coordinadors d'assignatures i membres el Consell d'Estudis, com espai de comunicació, coordinació, impuls de millores i detecció de problemes - Eina digital per afavorir la coordinació: Agenda Docent Electrònica.
4. Especificar la implicació dels agents en el procés de qualitat de l'ensenyament.	<ul style="list-style-type: none"> - Creació de la Comissió de la Qualitat de la Facultat de Dret. - Elaboració dels PEQS.

2. INFORMACIÓ PUBLICADA

En aquest apartat es presenta com el centre fa pública la seva informació referida a l'ensenyament a través del web.

2.1. Al web del centre

El centre publica en el seu web (<http://www.ub.edu/dret>) tota la informació de caràcter bàsic relacionada amb el desenvolupament operatiu del programa formatiu conjuntament amb els indicadors relacionats. Aquesta informació segueix els criteris generals d'estructura i continguts unificats per a totes les titulacions de la UB»¹.

L'estructura del web de la Facultat de Dret és la següent:

- La Facultat: presentació de la Facultat i de la seva organització. (òrgans de govern, departaments, biblioteca, administració, secretaria, etc..)

<http://www.ub.edu/dret/queoferim/index/presentacio.htm>

- Alumnes de l'ensenyament: informació més pràctica per al seguiment diari dels estudis i sobre tots els tràmits que puguin necessitar.

- Alumnes de grau: Cada ensenyament té el seu accés directe a la web pròpia.

- L'accés directe al Grau de Gestió i Administració Pública és:

http://www.ub.edu/dret/guia_grau_gap/

- Alumnes de màster i postgrau:

- <http://www.ub.edu/dret/queoferim/index/postgrau.htm>

- Escola de Postgrau: <http://www.ub.edu/dret/escolapostgrau/index.htm>

- Alumnes de nou accés: informació puntual que necessiten per iniciar el procés de matrícula i les classes (destacat al juliol i setembre)

- Estudiants i professorat visitant: informació d'utilitat pels alumnes d'altres universitats nacionals i internacionals.

<http://www.ub.edu/dret/queoferim/index/temporals.htm>

- Societat: informació adreçada a empreses i institucions d'àmbit acadèmic i professional i altres organismes i/o persones.

<http://www.ub.edu/dret/queoferim/index/secundaria.htm>

- Altres enllaços d'interès: banners amb accés directe a serveis de la Facultat.

- Secretaria d'estudiants i docència: <http://www.ub.edu/dret/org/administracio/secretaria.htm>

- Borsa de Treball: http://www.ub.edu/dret/serveis/ORE/borsa_treball.htm

¹El desplegament d'alguns continguts d'informació es farà a mesura que es vagin desenvolupant els ensenyaments.

- Relacions Internacionals: http://www.ub.edu/dret/serveis/ORE/rels_internacionals.htm
 - Biblioteques: <http://www.bib.ub.edu/biblioteques/dret/>
 - MID-Dret: <http://www.ub.edu/dret/serveis/MID.htm>
 - Escola de Postgrau: <http://www.ub.edu/dret/escolapostgrau/index.htm>
 - Projecte dret al Dret: <http://www.ub.edu/dret/serveis/dretaldret.htm>
- Notícies, informacions destacades i agenda de la Facultat. A la pagina inicial del web de l'ensenyament estan totes aquelles informacions d'actualitat pels alumnes i la resta de la comunitat universitària. <http://www.ub.edu/dret/>
 - Formulari de queixes i suggeriments. Formulari on els estudiants poden formular les seves queixes i/o suggeriments. <http://www.ub.edu/dret/bustia/bustia.htm>
 - Gestió de la qualitat- SAIQU-DRET: sistema de qualitat de la Facultat de Dret. http://www.ub.edu/dret/serveis/docs_mid/saiqu.pdf
 - Formulari d'activitats: Formulari on els docents i els estudiants poden formular propostes d'activitats. <http://www.ub.edu/dret/agenda/formulari.htm>

Actualment, es duu a terme la modificació de la part del web amb la informació que es considera necessària per a la resta de la societat (empreses i institucions) per tal d'ajustar-se completament a la proposta presentada.

2.2. Al web de l'ensenyament

En aquesta apartat, s'inclou la llista d'enllaços web de la informació pública sobre el desenvolupament operatiu del programa formatiu de l'ensenyament (planificació operativa del pla d'estudis i indicadors de funcionament).

L'estructura del web de l'ensenyament és:

- Descripció general de l'ensenyament: admissió i orientació dels estudiants, competències i objectius d'aprenentatge de l'ensenyament, professorat, estructura curricular.

http://www.ub.edu/dret/guia_grau_gap/

http://www.ub.edu/dret/guia_grau_gap/pla_estudis.htm

http://www.ub.edu/dret/guia_grau_gap/calendari.htm

Pla d'Acció Tutorial: http://www.ub.edu/dret/PAT_2005_2011/tutors.html

Agenda Docent Electrònica:

http://www.ub.edu/dret/guia_grau_gap/agenda_docent.htm

Informació Matrícula: http://www.ub.edu/dret/guia_grau_gap/infomatrícula.htm

Normativa: http://www.ub.edu/dret/guia_grau_gap/normativa.htm

- Informació relativa a les assignatures: pla docent
http://www.ub.edu/dret/guia_grau_gap/assignatures.htm
 - Altres serveis per a l'estudiant:
 - Treball i pràctiques externes: http://www.ub.edu/dret/atencio_est/treball.htm
 - Mobilitat nacional i internacional: http://www.ub.edu/dret/atencio_est/mobilitat.htm
 - Beques i Ajuts: http://www.ub.edu/dret/atencio_est/beques.htm
 - Mecanismes de participació dels estudiants en el sistema d'assegurament de la qualitat de l'ensenyament,
http://www.ub.edu/dret/serveis/docs_mid/saiqu.pdf
 - Mecanismes de defensa de l'estudiant, informació sobre els procediments d'atenció de queixes, reclamacions i suggeriments
<http://www.ub.edu/dret/bustia/secre.htm>
<http://www.ub.edu/dret/bustia/bustia.htm>
- També s'ha creat un espai al campus virtual del que formen part tots els alumnes i els seus representants, perquè els hi posin de manifest, amb llibertat i confidencialitat tota mena de queixes i propostes de millora.*

La Facultat de Dret edita i publica un forma setmanal el "Butlletí express" en el que s'inclouen totes aquelles informacions i activitats d'interès per al professorat i l'alumnat. Aquest butlletí té un format electrònic i s'envia per correu electrònic a tots els alumnes matriculats en alguns dels ensenyaments. També s'edita un Butlletí mensual que recull un resum de les activitats que s'han dut a terme a la Facultat i es programen les activitats que es realitzaran en un futur. Aquest butlletí també té un format electrònic, s'envia per correu electrònic a tots els alumnes matriculats, i també s'hi té accés des del web de la Facultat (http://www.ub.edu/dret/premsa_facultat/hemeroteca_BIFD.html)

2.3. Seguiment i actualització de la informació publicada

La posada en marxa del sistema d'assegurament de la qualitat (SAIQU) introdueix els mecanismes per assegurar que la informació disponible sigui correcta i que s'actualitza amb la freqüència adequada. A tal efecte a tots els apartats del web s'indica la data de la darrera actualització.

La Facultat de Dret disposa d'un administrador de la web del centre que té la funció de fer el seguiment i d'actualitzar la informació referent a la Facultat de Dret i als diferents ensenyaments de Grau i de Màster. El Vicedeganat de Relacions Institucionals és qui té la responsabilitat política i organitzativa en tot el que fa referència a la difusió i publicació d'informació de la Facultat, i per tant també la responsabilitat de la pàgina web com a canal de difusió que és.

La funció del cap d'estudis del Grau de Gestió i Administració Pública en el seguiment i actualització de la web és la de comunicar a l'administrador de la web les modificacions, actualitzacions i/o la introducció de noves informacions.

Per altra banda, serveis lingüístics de la Facultat de Dret revisa els textos del web en català i els tradueix al castellà i l'anglès en aquells apartats que continguin informació en aquests idiomes.

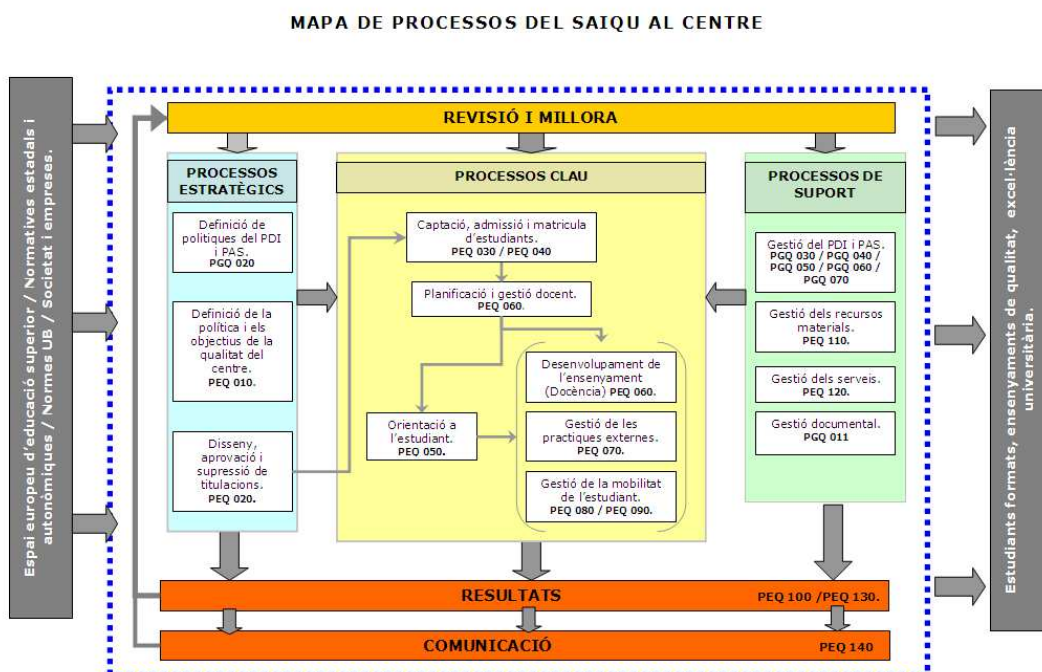
3. ANÀLISI VALORATIVA DE L'ENSENYAMENT

En aquest apartat es fa una anàlisi valorativa del funcionament de l'ensenyament, a partir dels indicadors quantitius i dels diversos estudis elaborats pels serveis de la UB (Annex 1) així com de la resta d'informació que disposa el centre.

Anàlisi de la informació i valoració d'indicadors

A través del sistema d'Assegurament de la Qualitat (SAIQU) s'ha elaborat el mapa de processos de cada centre, cosa que ha permès identificar i classificar cada un dels processos clau que intervenen en el programa formatiu de l'ensenyament. A més, el SAIQU proposa el desplegament gradual d'un conjunt d'indicadors lligats als diversos processos, fins al moment de l'acreditació.

Una de les tasques que ha estat duent a terme la Comissió de Qualitat del centre és desplegar el SAIQU a través del mapa de processos i els seus procediments associats. D'aquesta manera des del centre ja s'ha reflexionat sobre qui i com s'ha de fer la tasca de planificació i avaluació dels diversos processos.



El nostre ensenyament es va iniciar al curs 2009-10, per la qual cosa els processos sotmesos a un seguiment més exhaustiu són els següents:

- Captació, admissió i matrícula d'estudiants (PEQ 30)
- Planificació i gestió docent (PEQ 60) —l'apartat de la publicació dels plans docents al GRAD i al web de l'ensenyament.
- Resultats (PEQ 130) —l'apartat de rendiment acadèmic i de satisfacció dels estudiants

3.1. Dades sobre l'accés i la matrícula

El cap d'estudis del Grau de Gestió i Administració Pública i la cap de Secretaria d'Estudiants i Docència són els responsables, amb el suport tècnic del MID-Dret, d'analitzar les dades relatives a l'accés, la matriculació i els nous estudiants a partir de les dades proporcionades per l'Oficina de Preinscripció, l'àrea de Planificació Acadèmica de la Universitat de Barcelona i de la Secretaria d'Estudiants i Docència de la Facultat de Dret. L'estudi sobre l'accés, la matrícula i el perfil de estudiants s'inclou en la memòria acadèmica que publica la Facultat de Dret i que divulga a tots els membres de la Facultat.

El Grau de Gestió Pública va oferir 100 places per a alumnes de nou accés. En la preinscripció universitària de juny, 90 estudiants van sol·licitar en primera opció el Grau de Gestió i Administració Pública, però només 60 van acabar formalitzant la matrícula. Al finalitzar el procés de preinscripció, l'Oficina havia assignat un total de 118 estudiants al Grau de Gestió i Administració Pública, dels quals es van matricular un total de 86 estudiants, 60 ho van fer al mes de juliol i els 26 restants al mes de setembre.

L'evolució de la preinscripció en l'ensenyament de Gestió i Administració Pública ha estat bastant regular. Analitzant les dades de preinscripció des del curs 1999 fins al 2008, observem que el percentatge d'alumnes assignats des de preinscripció a l'ensenyament de Gestió i Administració Pública se situa entre el 70% i el 80% respecte a les places que s'ofereixen. A excepció del cursos 1999, 2000 i 2001 que el percentatge fou superior al 100%, cosa que ens indica que en aquells cursos era superior la demanda que la oferta existent. En canvi, en els cursos 2007 i 2008 s'observa una lleugera disminució del percentatge (60%) d'assignats respecte al número de places que s'ofereixen .

En el curs 2009/10 el total d'alumnes matriculats al Grau de Gestió i Administració Pública ha estat de 196 estudiants. En aquest curs acadèmic trobem estudiants amb perfils molt diferents:

- Alumnes de nou ingrés (43,87%).
- Alumnes que s'adapten al grau. Aquells alumnes que estaven cursant la Diplomatura de Gestió i Administració Pública i que s'adapten al Grau. (41,85%)
- Alumnes retitulats. Alumnes que sent diplomats en Gestió i Administració Pública es matriculen per obtenir el Grau. (14,28%).

També cal destacar que paral·lelament a aquests alumnes de Grau, trobem els alumnes que no van voler adaptar-se al Grau i que per tant encara estan cursant la Diplomatura.

Si analitzem el perfil dels estudiants que accedeixen de nou al Grau de Gestió i Administració Pública observem que:

- Pel que fa a les vies d'accés, majoritàriament els alumnes procedeixen dels estudis de Batxillerat més les PAAU en un 56%. És significatiu també el percentatge d'alumnes que accedeix venint des de la formació professional (17%) i també ho és el fet que gairebé el 15% procedeixi d'estudis universitaris ja iniciats. El següent quadre resumeix les vies d'accés dels estudiants al Grau de Gestió i Administració Pública:

Procedents de les PAAU	56, 82%
Procedents de FP II o CFGS	17,04%
Amb estudis universitaris iniciats	14,78%
Majors de 25 anys	7,95%
Diplomats o Llicenciats	3,41%

- Les principals branques professionals dels estudiants que provenen de la Formació Professional són:
 - Branca administrativa
 - Branca de comerç i màrqueting
 - Documentació sanitària
 - Branca Informàtica
- Pel que fa a la nota d'accés dels alumnes que es matriculen el Grau de Gestió i Administració Pública, observem que un 40% dels estudiants tenen una nota entre el 5 i el 5,5. Només un 10,23% dels estudiants presenten una nota superior al 7.

Nota d'accés	%
5 - 5,5	40,91
5,6 – 6	27,27
6 - 6,5	19,32
6,5 – 7	2,27
7 – 8	5,68
8 – 9	4,55
9 – 10	0

El perfil del estudiant de nou accés al Grau de Gestió i Administració Pública és principalment el d'un dona de nacionalitat espanyola menor de 20 anys i amb estudis de batxillerat.

És difícil valorar com s'ajusta el perfil real dels estudiants al perfil que es va descriure en la memòria. El perfil descrit en la memòria feia especial èmfasi en que els alumnes havien de tenir un especial interès i motivació pels assumptes públics i pel funcionament de l'Administració. Les dades que obtenim dels alumnes són principalment dades més objectives, i per tant ens dificulten poder valorar si els alumnes que es preinscriuen a l'ensenyament s'ajusten al perfil esperat. De totes maneres, si que disposem dels motius que van moure els alumnes a preinscriure's a GAP. Més del 85% dels alumnes manifestaven haver escollit aquest estudi per les expectatives professionals que hi veien, i el 60% indicaven que havien escollit aquest estudi per iniciativa pròpia i per vocació. Aquests resultats, en principi ens mostrarien que els alumnes que han accedit al Grau de Gestió i Administració Pública, tenen certa vocació per treballar a l'Administració Pública.

Per altra banda, si observem les dades sobre la formació de procedència dels estudiants, detectem que els alumnes que provenen de les PAAU majoritàriament accedeixen amb un batxillerat de la branca de les ciències socials (46%), entenent que aquest batxillerat és el més proper a l'àmbit de treball dels graduats en Gestió i Administració Pública. Per altra banda, els alumnes provinents de Formació Professional ho fan, majoritàriament, des de cicles relacionats amb l'administració.

El Grau de Gestió i Administració Pública de la Facultat de Dret de la Universitat de Barcelona és l'únic que s'ofereix en el sistema universitari català com també la Diplomatura era la única que s'oferia. Això explica que el percentatge d'estudiants matriculats a la UB respecte d'altres universitats sigui del 100%.

La explicació perquè el Grau de GAP és l'únic que s'ofereix en el sistema universitari català aniria relacionat amb el fet que la resta de universitats la varen concebre com una titulació sense possibilitat d'orientar-se cap a llicenciatures de segon cycle pròpies. Això comportava que els estudiants obtinguessin a través de la diplomatura els coneixements que l'Administració Pública requeria però no els permetia la mobilitat cap a un segon cycle i per tant els impedia la promoció en el si de les administracions públiques per manca de titulació suficient.

La singularitat de la UB en oferir la diplomatura de GAP en grups de tarda i amb la possibilitat de realitzar les llicenciatures de CPA i Ciències del Treball explica que sigui la única, i explica també l'adaptació de la diplomatura al grau.

3.2. Plans docents

L'aplicació informàtica GRAD és comuna a tota la UB i permet recollir els components bàsics i complementaris especificats a les normes reguladores dels plans docents de les assignatures per als ensenyaments de la UB (Consell de Govern de la universitat, 6 de juliol de 2006) a l'hora que permet facilitar entrar dades en el pla docent i usar-lo amb finalitats informatives i d'exploació de dades.

El 93,94% de les assignatures del Grau de Gestió i Administració Públiques oferides al curs 2009/10 disposaven del seu pla docent i el 90% del total de plans docents van ser publicats a la web. De fet les dues assignatures que no disposen de pla docent són les pràctiques externes i el treball de fi de grau, que tot i ser activades no estaven programades per el curs 2009/10..

El cap d'estudis és el responsable de fer l'encàrrec dels plans docents al professor que el departament ha assignat com a coordinador. Tots els plans docents del grau són revisats pel servei MID-Dret amb l'objectiu de garantir la seva qualitat i comprovar que els plans docents disposen de tota la informació. El servei MID-Dret realitza un informe sobre l'estat dels plans docents. Aquells plans docents que no són correctes es retonen als coordinadors de l'assignatura per tal que el modifiqui abans de ser aprovat pel consell d'estudis del Grau de Gestió i Administració Pública.

Un cop el consell d'estudis aprova tots els plans docents, el cap d'estudis executa l'ordre de publicar-los a la web de l'ensenyament.

En el curs 2009/10 es fa una implantació generalitzada del Grau. En aquest procés hi ha alumnes que es van adaptar i altres que no. Aquest fet explica que un 24,2% de les assignatures obligatòries no tinguin més de 10 alumnes. En algun cas és perquè no es produeix un nombre suficient d'adaptacions, però en la majoria de les ocasions és com a conseqüència de les taules de convalidació aprovades per a procedir a l'adaptació. És a dir, hi ha assignatures del grau que poden ser convalidades per altres cursades en la diplomatura, i per tant aquestes tenen un nombre inferior d'alumnes matriculats. Així per exemple, l'assignatura d'Hisenda Pública (de 6 crèdits), que només té un alumne matriculat, té els seu origen en l'assignatura d'Economia Política i Hisenda Pública (de 9 crèdits); qui havia cursat aquesta assignatura tenia la possibilitat de convalidar dues assignatures de 6 crèdits: la d'Hisenda Pública i la d'Economia Política.

3.3. Satisfacció de l'alumnat amb l'acció docent i la planificació d'assignatures

La informació referida a aquest ítem s'extreu del resultat de les enquestes d'opinió que els alumnes tenen disponibles en línia subministrada pel Servei de Planificació i Anàlisi de la Universitat de Barcelona (Annex 1). Hi ha dos tipus d'enquesta, la que valora l'acció docent del professorat i la que demana l'opinió sobre la planificació de les assignatures. Els resultats de les dues enquestes es mostren per separat.

La informació sobre la participació a les enquestes de valoració i els seus resultats es fa arribar de forma molt genèrica als departaments en el consell d'estudis. Els professors, directors de departament i caps d'estudis tene al seu abast els resultats de les enquestes i l'informe que la Universitat de Barcelona realitza.

El nivell de participació dels estudiants en les enquestes de valoració del professorat i de les assignatures del Grau de Gestió i Administració pública no és el desitjat segons les previsions esperades. En el primer semestre el percentatge de participació de les enquestes gira al voltant del 15%, mentre que en el segon semestre no arriba al 10%.

Aquest baix nivell de participació s'atribueix al sistema de com els alumnes han de respondre les enquestes. Un sistema que està basat en la voluntarietat de l'alumnat a l'hora de contestar les enquestes disponibles en el seu campus virtual . En els darrers anys acadèmics en els que s'acompanyava a l'alumnat o s'interrompia la classe per a la realització de les enquestes, el nivell de participació era bastant més superior que el de l'actualitat.

Les accions inicials que es van dur a terme per fomentar la participació de l'alumnat en les enquestes de valoració van ser:

- Incloure entre les responsabilitats dels professors encarregats del pla d'acció tutorial informar i incentivar la participació.
- En algun cas, acompanyar a alguns alumnes a les aules d'informàtica en grups.

Tot i el baix nivell de participació obtingut, l'anàlisi que podem fer dels resultats ens indica que el nivell mitjà de satisfacció de les assignatures del Grau de Gestió i Administració Pública se situa en un 5,66 i el nivell de satisfacció mitjà sobre el professorat en un 5,85 en el primer semestre i en un 7,53 en el segon. En aquest últim aspecte s'ha de tenir en compte que disposem de moltes més enquestes realitzades en el primer (120) que en el segon (36).

Pel que fa a la valoració de les assignatures, els alumnes valoren amb la puntuació més alta els espais i equipaments (6,13), i el fet que les activitats d'avaluació hagin estat les adequades (6,09). Els aspectes amb una valoració més negativa són la coordinació dels professors (5,32) i l'adequació de les activitats com a aprofitament de l'assignatura (5,65)

Pel que fa a la valoració del professorat, observem clares diferències entre el primer semestre i el segon. Mentre que el nivell de satisfacció del primer se situa en un 5,85, el nivell del segon semestre està en el 7,53.

El bon clima de comunicació i relació que manté el professorat amb els estudiants és l'ítem que té una major puntuació tant en el primer semestre (6,73) com en el segon (7,79). Els alumnes no mostren gaire satisfacció amb la capacitat que tenen els docents per motivar l'alumnat, i així ho manifestaven el primer semestre(5,33) i el segon (6,69).

3.4. Rendiment acadèmic

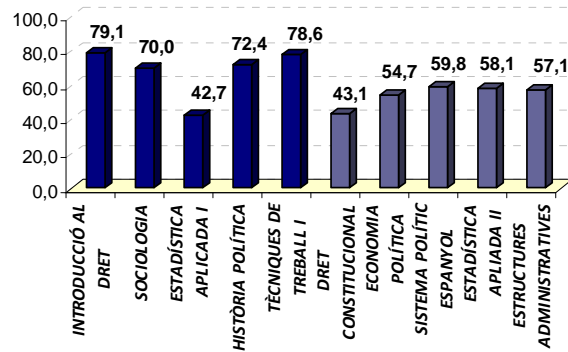
L'anàlisi de les dades sobre rendiment acadèmic ha estat realitzat pel servei tècnic de MID-Dret de la Facultat de Dret a partir de les dades proporcionades per la Secretari d'Estudiants i Docència de la Facultat de Dret de la Universitat de Barcelona. El resultat de l'anàlisi de les dades es presenta a la memòria acadèmica, que publica la Facultat de Dret, conjuntament amb l'anàlisi dels resultats de la resta d'ensenyaments.

La taxa de rendiment del Grau de Gestió i Administració Pública és d'un 62,5%. Considerem una taxa suficientment satisfactòria ja que ens indica que els alumnes aproven més del 50% dels crèdits que es matriculen. Si analitzem la taxa de rendiment de les assignatures de primer curs comprovem que a primer quatre assignatures estan per sobre de la mitjana de l'ensenyament, quatre estan per sota de la mitjana però per sobre del 50% i dues se situen per sota de la mitjana i per sota del 50% d'aprovat respecte als matriculats.

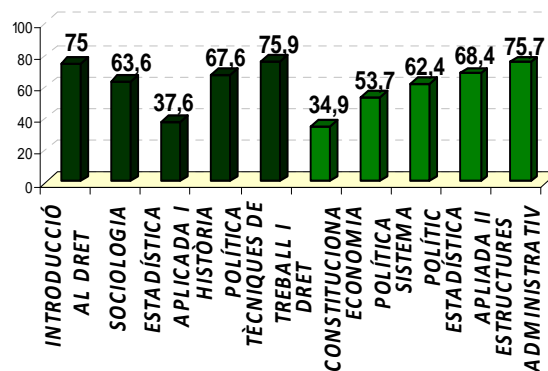
La taxa de presentats de les assignatures de primer curs són lleugerament més altes en el primer semestre que en el segon. En el primer semestre les taxes de presentats es situen majoritàriament per sobre del 70%, mentre que en el segon hi ha assignatures que no arriben a una taxa del 60% dels alumnes presentats respecte als matriculats. El percentatge mitjà d'alumnes que han aprovat l'assignatura havent-se presentat se situa al voltant del 60%. Hi ha dues assignatures de primer que no arriben a una taxa d'aptes del 40%. A continuació us

presentem unes gràfiques resum sobre la taxa de rendiment, d'aptes i de presentats de les assignatures de primer del Grau de Gestió i Administració Pública.

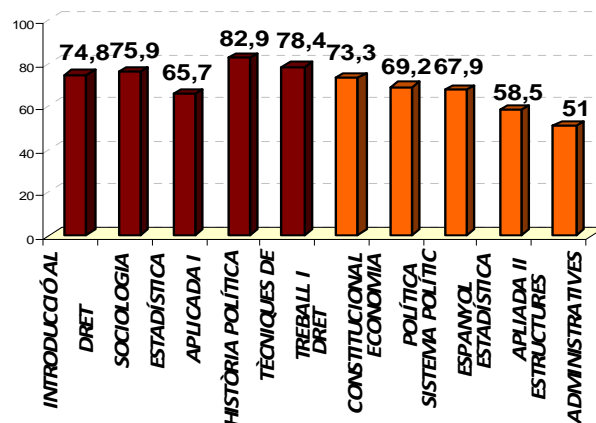
Taxa de Rendiment - Primer



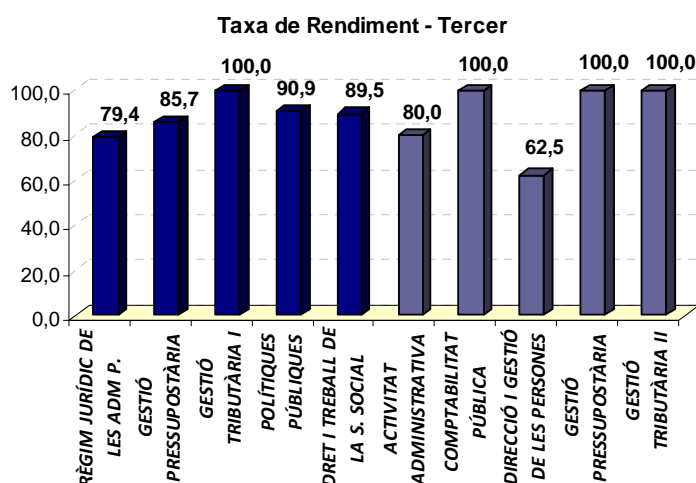
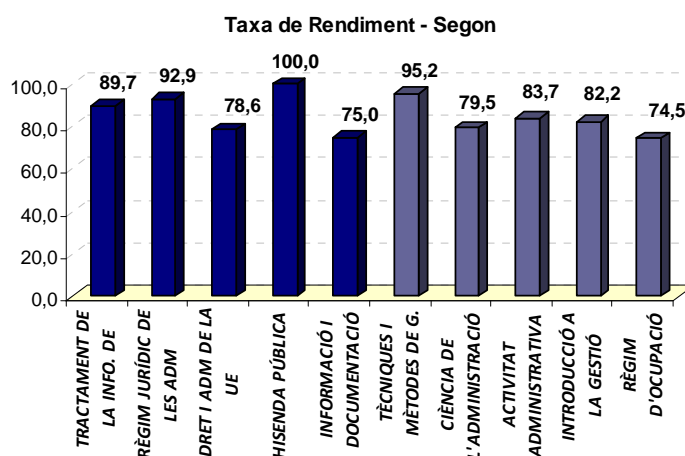
Taxa d'Apes - Primer



Taxa de Presentats - Primer



S'observa un canvi significatiu entre els resultats obtinguts a primer curs i els resultats obtinguts a segon i tercer. La taxa de rendiment de les assignatures de segon i tercer estan, majoritàriament, per sobre de la taxa de rendiment mitjana de l'ensenyament. A segon curs, quatre de les 10 assignatures presenten una taxa per sobre del 85%, i les sis assignatures restants tenen una taxa entre el 80 i el 70%. Els resultats de tercer curs també són altament satisfactoris ja que set assignatures presenten una taxa per sobre del 85%, dues del 80% i només una se situa per sota la mitjana de l'ensenyament.



La diferència dels resultats acadèmics de primer respecte als de segon i tercer pot venir motivada per diferents raons:

- La manca de motivació dels alumnes. És significativa la diferència dels resultats del primer semestre al segon. Només el 80% dels estudiants matriculats havien escollit el Grau de Gestió i Administració com a primera preferència en la preinscripció.

- Els alumnes de segon i tercer són alumnes que s'han adaptat al grau, i per tant mostren una actitud diferent per afrontar l'ensenyament.
- La influència de les vies d'accés en el desenvolupament de l'ensenyament. Aproximadament, el 15% dels alumnes que han accedit ja havien iniciat un altre estudi universitari.
- La nota d'accés. Com hem comentat anteriorment, un percentatge molt alt d'estudiants de nou accés tenen una nota d'accés entre el 5 i el 5,5.
- La taxa d'abandonament dels alumnes de nou accés se situa al voltant del 35%. Alguns d'aquests alumnes abandonen l'ensenyament abans d'acabar el curs, fet que influeix en la taxa de rendiment perquè possiblement ja no es presenten a les convocatòries d'avaluació.

El percentatge d'alumnes de nou accés que no es tornen a matricular el curs següent és del 35,7%. La causa principal que s'atribueix a aquesta taxa d'abandonament inicial és la manca de motivació envers l'estudi. Quan la nota d'accés dels alumnes gira al voltant del cinc i mig, tot ens indica que segurament l'opció d'escollir un ensenyament o altre ve més donat per la nota que no pas per la motivació que tinguin vers l'ensenyament escollit. Tot i això, no trobem un perfil concret dels alumnes que abandonen, tenen vies de formació d'accés diferents, el nombre de crèdits superats oscil·la del 0 als 30 crèdits, i la nota d'accés varia del cinc al 7 en alguns casos provinent de la formació professional.

En la memòria verificada del Grau de Gestió i Administració Pública s'assenyalava com a proposta de millora un augment en cinc punts sobre les taxes de graduació, abandonament i eficiència aconseguides el curs 2006/07. En el moment d'implantació en què ens trobem encara no és possible determinar si hem aconseguit o no els resultats previstos per manca de poder calcular aquestes taxes. De totes maneres, si que podem fer una valoració més general. Respecte l'abandonament, el curs 2006/07 la taxa se situava al voltant del 29% i en aquest curs trobem que l'abandonament inicial ja es troba al voltant del 35%. Per tant s'hauran de prendre mesures en els propers cursos per tal de disminuir el nombre d'alumnes que abandona el grau perquè ens trobem molt allunyats dels resultats que es pretenia aconseguir. Per altra banda, un percentatge alt d'abandonaments alhora comporta efectes negatius sobre la taxa de graduats, ja que no es graduaran tants alumnes com els esperats.

Tal i com es va expressar en la memòria verificada, l'objectiu de la Facultat de Dret passa per fer un anàlisi sobre els indicadors de rendiment i els factors que influencien de forma negativa sobre aquests indicadors, per poder definir propostes i accions per tal de reduir l'abandonament i augmentar la taxa de rendiment, graduació i eficiència. En aquest sentit la Facultat està treballant en la recollida d'indicadors i anàlisi de resultats dels diferents graus de la Facultat.

4. PROPOSTES DE MILLORA

Després d'haver analitzat els resultats i els procediments del primer any d'implantació de l'ensenyament s'han destacat les propostes següents de millora:

4.1. Les propostes de millora que es derivin de la valoració que es fa del desplegament de la titulació, incloent-hi totes les propostes de modificació

Propostes de millora que no cal incorporar a la informació pública de la titulació

A) Les adreçades a aconseguir millorar la coordinació docent:

- Potenciar la plataforma de comunicació virtual de tots els professors i coordinadors de plans d'estudi del grau
- Augmentar la utilització de l'Agenda Docent Electrònica (ADE) per part del professorat. L'ADE és un calendari en format digital i amb accés des de la pàgina web del centre en el que els professors introdueixen les activitats programades per el curs. És una eina que facilita la coordinació entre els docents i alhora facilita la planificació dels estudiants.
- Potenciar els treballs de coordinació i de millora que ja es duen a terme el Grup consolidat de Millora i Innovació Docent de Gestió i Administració Pública (GID-GAP) i impulsar en tot allò que sigui possible el funcionament del grup

B) Les adreçades a millorar la informació sobre el funcionament i resultats de l'activitat docent:

- Cal millorar la participació dels estudiants en la realització de les enquestes sobre el professorat
- Realitzar enquestes de motivació i interessos dels alumnes, tant professionals, com d'inquietuds socials i culturals.

C) Les adreçades a aconseguir millorar les notes accés de tal manera que els alumnes que tenen entre el 5.5 i 6 (o notes futures equivalents) representin no el 27,17 com el curs analitzat, sinó un percentatge superior al 55%

- Donar publicitat al programa de pràctiques obligatòries i els seus resultats
- Realitzar una planificació estratègica i a mig termini (d'acord amb els perfils d'estudiant més adequats, amb criteris de domicili, socioeconòmic i de gènere) de visites a centres de secundària i formació professional i reunions amb els tutors dels alumnes en aquests centres, en les que no només s'expliqui el grau, sinó també les possibilitats i condicions de l'ocupació al sector públic i para públic.
- Accions de millora de la imatge, coneixement i prestigi amb mitjançant la realització d'activitats com cursos, seminaris, congressos, cicles de conferències, entre d'altres, preferentment en col·laboració amb el sector públic, en els que aparegui la iniciativa del Grau en GAP i el Màster en GPA, per crear imatge de marca.

D) Les adreçades a aconseguir fidelitzar els ex-alumnes i saber, i en el seu cas ajudar a millorar, el nivell d'ocupació:

- Fidelització dels ex alumnes incorporant-los als programes d'Alumni UB i els que impulsa la facultat de dret (la borsa de treball o altres a ex alumnes) i fent un cert acompanyament en tot el que significa la primera incorporació a la cerca de treball
- Obtenir informació del ex alumnes i de la seva ocupació actual
- Realitzar periòdicament un Congrés d'ex-alumnes GAP de tot Catalunya (siguin o no UB), pel fet que és la única universitat que dóna continuïtat a l'ensenyament

Propostes de modificació no substancial del títol que s'incorporaran a la informació pública de la titulació

- o Millorar la informació publicada sobre la titulació pel que fa als objectius i perfil professional i les possibilitats de cursar un màster d'especialització en gestió pública avançada.

4.2. Disseny, implementació i seguiment de les accions de millora

La implantació del SAIQU (http://www.ub.edu/dret/serveis/docs_mid/saiqu.pdf) assegura una revisió periòdica de tots els processos i una retroalimentació contínua del sistema. La creació de la comissió de qualitat del centre (http://www.ub.edu/dret/org/govern/docs/comissio_qualitat.pdf) és l'eina que permet fer un seguiment dels indicadors de cada procés que han de ser analitzats per la comissió i presentats als equips de govern dels centres perquè proposin i portin a terme les accions correctives de millora que es vegin necessàries.

Així mateix, el fet que el SAIQU sigui general per a tots els centres permet revisar-lo i actualitzar-lo sota el guiatge de l'Agència de Polítiques i de Qualitat de la UB. D'aquesta manera es dóna una resposta institucional a les necessitats diverses que es presenten durant el desplegament del SAIQU.

4.3. Pla de seguiment de les millores proposades

Acció	Responsable de la implantació de la millora al centre	Caràcter de la millora ⁽¹⁾	Calendari
Informació pública			
- Millorar la informació publicada els objectius de la titulació i perfil professional del grau	Cap d'estudis Administrador web	2	Curs 2010/11
- Difondre el programa de pràctiques obligatòries i els resultats obtinguts mitjançant la web i altres canals.	Vicedeganat Relacions Institucionals Cap d'estudi	2	Curs 2010/11
Captació, admissió i matrícula d'estudiants (PEQ 30)			
- Visites a centres de secundària i formació professional per fer difusió del grau i de les seves sortides professionals.	Vicedeganat Relacions Institucionals Cap d'estudi	2	Curs 2011/12
- Imatge de marca Grau en GAP i màster en Gestió i Administració Pública: la realització d'activitats com cursos, seminaris, congressos, cicles de conferències en col·laboració amb el sector públic.	Cap d'estudis	2	Curs 2011/12
Planificació i gestió docent (PEQ 60)			
- Augmentar l'ús per part del professorat de l'agenda electrònica docent com a eina de coordinació docent.	Cap d'estudi	2	2011/12
Resultats (PEQ 130) –l'apartat de rendiment acadèmic i de satisfacció dels estudiants			
Realització d'enquestes d'inserció laborals dels graduats i satisfacció de la formació rebuda	Vicedeganat Relacions Institucionals Cap d'estudi	2	
Definir les accions que promoguin la participació en les enquestes de satisfacció dels estudiants del Grau	Cap d'estudi	2	

⁽¹⁾ 1: requereix una modificació substancial

2: és una modificació no substancial

Nota: afegir-hi tantes files com es necessitin

ANNEX 1: Taula de dades i indicadors del curs 2009-2010

Dades generals	Codi ensenyament	G1057		
	Nom de l'ensenyament			Gestió i Administració Pública
	Curs acadèmic			
Procés	Indicador	Descripció		
Captació, admissió i matriculació	Demanda en 1ª opció (peq030b)	Total de sol·licituds 1ª pref. respecte nombre places	0,70	
	Demanda total (peq030a)	Nº total sol·licituds respecte places ofertes	3,30	
	Nota de tall (peq030d)	Nota accés darrer estudiant admès	5,00	
	Nota quintil (peq030e)	Valor nota accés del quintil	6,13	
	Estudiants (perfil sociodemogràfic) i vies d'accés (veure estudi per ensenyaments)	http://www.ub.edu/dades_academiques/acces.html		
	Taxa matriculació en primera opció (peq030f)	Matriculats en 1ª pref. respecte total de sol·licituds en 1ª pref.	0,73	
	Estudiants temps complet (peq030g)	Percentatge estudiants matriculats a temps complet	86,2%	
	Pes de l'ensenyament al sistema català (peq030c)	Percentatge d'estudiants matriculats a la UB respecte al total d'universitats públiques catalanes	100,0%	
	Pes de l'ensenyament a la UB (graus) (peq030k)	Percentatge d'estudiants matriculats a l'ensenyament respecte al total de la UB	1,8%	
Planificació i gestió docent	Publicació de plans docents (peq060a) (veure estudi per ensenyaments)	http://www.ub.edu/dades_academiques/plansdocents.html		

Desenvolupament de l'ensenyament	Assignatures amb pla docent publicat (peq060e)	Percentatge publicats respecte total	90,9%
	Assignatures de grau amb menys de 10 estudiants (peq060b)	Nº d'assignatures amb menys de 10 estudiants matriculats respecte total d'assignatures de l'ensenyament que s'ofereixen	24,2%
	Estudiants repetidors per assignatura (peq060f)	Repetidors respecte total matriculats	no aplicable
Resultats	Resultats acadèmics de les assignatures, per grup, impartides: taxes de presentats, èxit, rendiment, pendents. Veure la informació del curs per grau a partir de la informació d'actes (l'explotació de la qualificació per assignatura, grup i convocatòria).	http://www.ub.edu/dades_academiques/rendiment.html	
	Taxa d'abandonament inicial (peq130f)	Percentatge d'estudiants de nou accés que no es tornen a matricular el curs següent	35,7%
	Taxa d'abandonament (peq130g)	% d'alumnes d'una cohort que no es matriculen als dos cursos següents	no aplicable
	Taxa de rendiment (peq130e)	Crèdits ordinaris superats respecte el total de crèdits ordinaris matriculats	62,5%
	Taxa d'eficiència (peq130d)	Crèdits teòrics que s'haurien de consumir respecte els crèdits realment consumits	no aplicable
	% de participació en les enquestes de valoració dels estudiants sobre les assignatures i el professorat:	1r Semestre	2n Semestre
	Mòdul assignatura	14,1%	6,1%
	Mòdul professorat	11,5%	6,3%
	Valoració dels estudiants sobre les assignatures i sobre l'actuació del professorat:		
	Mòdul assignatura (veure estudi amb els informes individuals del curs per grau)	http://www.ub.edu/iap/enquestes_monub.htm	
Mòdul professorat (veure estudi amb els informes individuals del curs per grau)	http://www.ub.edu/iap/enquestes_monub.htm		

Fonts: Planificació Acadèmicodocent (PA), Consell Interuniversitari de Catalunya (CIC)

Elaboració: Servei de Planificació i Anàlisi - Agència de Polítiques i de Qualitat

Nota a l'avaluador: les dades de les files ombrejades en gris no són d'accés públic. Es mantenen en aquesta fitxa ja que és tal i com ho han rebut els responsables dels centres per fer la seva anàlisi.

