

# GRAU EN GESTIÓ DE L'ADMINISTRACIÓ PÚBLICA

## INFORME DE SEGUIMENT DEL CURS ACADÈMIC 2010-2011

**Informe elaborat per:** *Domènec Sibina (cap d'estudis) i Berta Roca (SAIQU-Dret)*

**Informe revisat per:** *Comissió de Qualitat del centre.*

**Informe aprovat per:** *Comissió Acadèmica de Centre de 29 de maig de 2012*



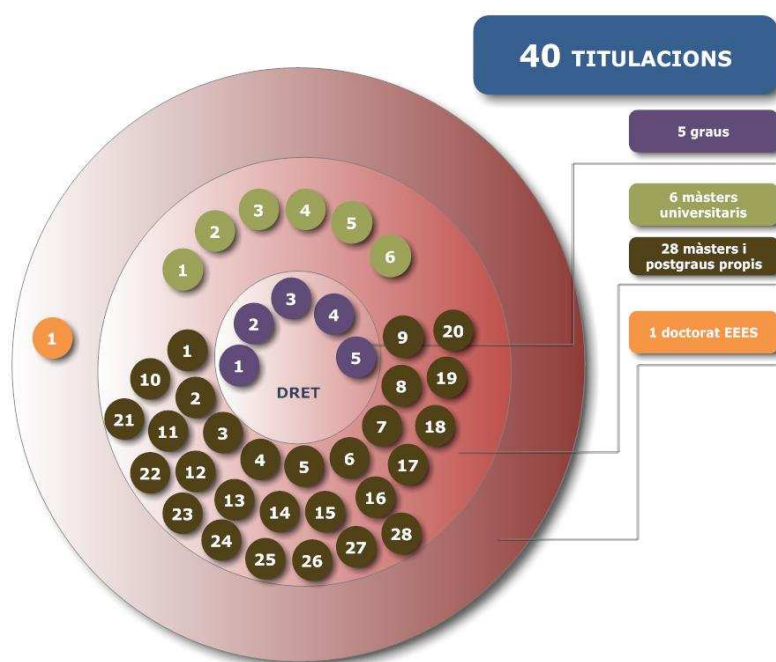
## Sumari

<b>1. PRESENTACIÓ</b> .....	3
<b>1.1. Fitxa identificativa de l'ensenyament</b> .....	3
<b>1.2. Seqüenciació de la implantació de la planificació acadèmica (fins al curs actual)</b> .....	4
<b>1.3. Tractament de les recomanacions que es van fer en l'informe d'avaluació de l'informe de seguiment del curs 2009/2010</b> .....	5
<b>2. INFORMACIÓ PUBLICADA</b> .....	6
<b>2.1. Al web del centre</b> .....	6
<b>2.2. Al web de l'ensenyament</b> .....	7
<b>2.3. Seguiment i actualització de la informació publicada</b> .....	8
<b>3. ANÀLISI VALORATIVA DE L'ENSENYAMENT</b> .....	9
<b>3.1. Dades sobre l'accés i la matrícula</b> .....	10
<b>3.2. Plans docents</b> .....	12
<b>3.3. Pràctiques externes</b> .....	13
<b>3.4. Mobilitat nacional i internacional</b> .....	14
<b>3.5. Treball final de grau</b> .....	14
<b>3.6. Queixes, reclamacions i suggeriments</b> .....	15
<b>3.7. Resultats</b> .....	16
<b>3.7.1 Satisfacció de l'alumnat amb l'acció docent i la planificació d'assignatures</b> .....	16
<b>3.7.2 Rendiment acadèmic</b> .....	16
<b>4. PROPOSTES DE MILLORA</b> .....	19
<b>4.1. Les propostes de millora que es derivin de la valoració que es fa del desplegament de la titulació, incloent-hi totes les propostes de modificació</b> .....	19
<b>4.2. Disseny, implementació i seguiment de les accions de millora</b> .....	20
<b>4.2.1. Seguiment de les accions de millora del curs 09/10</b> .....	20
<b>4.3. Pla de seguiment de les millores proposades</b> .....	21
<b>5. EL SISTEMA D'ASSEGURAMENT INTERN DE LA QUALITAT (SAIQU) COM A EINA PER AL SEGUIMENT DE LES TITULACIONS DEL CENTRE</b> ..	23
<b>ANNEX 1: Taula dades i indicadors del curs 2010-11</b> .....	24

## DESPLEGAMENT I SEGUIMENT DE LES TITULACIONS OFICIALS A LA UB

### 1. PRESENTACIÓ

Al curs 2010-2011, el Grau en Gestió i Administració Pública s'imparteix a la Facultat de Dret de la Universitat de Barcelona, juntament amb altres 39 titulacions, tal i com es mostra a la figura següent:



#### 1.1. Fitxa identificativa de l'ensenyament

Any en que es va començar a impartir l'ensenyament	2009-2010
Oferta de places	90
Nombre estudiants nou accés	112
Nombre total matriculats	270
Graduats al darrer curs	No aplica
Nombre total de professorat (segons memòria verificada)	51
Nombre total de professorat (amb docència planificada GRAD)	51

### Objectius de la titulació

El Grau de Gestió i Administració Pública pretén que els estudiants adquireixin les habilitats i els coneixements necessaris per poder ocupar llocs de treball de gestió tècnica, de caràcter generalista i interdisciplinari, i de comandament, en el sector públic o en els entorns empresarials o de tercer sector que el tenen com objecte principal de la seva activitat. Els objectius es projecten sobre l'àmbit de la direcció i la gestió econòmica financera, jurídica - administrativa i de gestió de persones i el disseny i execució de polítiques públiques.

En aquest sentit, els objectius del grau en gestió pública són els equivalents als de les titulacions d'administració de empreses, però referits a una realitat objectivament diferent com són les Administracions Públiques (AAPP), el sector públic i els entorns empresarials o de tercer sector que el tenen com objecte principal de la seva activitat

Les AAPP controlen i ordenen una part substancial de l'activitat privada, incentiven una altra i, directament o indirectament, presten serveis als ciutadans, de contingut econòmic, personal i social o vinculat al territori.

La direcció política, la manera de finançar l'activitat administrativa, l'externalització d'activitats, l'organització de les persones, la posició dels ciutadans i els mecanismes de control, presenten particularitats destacades respecte de les empreses privades, per la qual cosa es requereixen coneixements que permetin gestionar i dirigir aquestes organitzacions públiques o para-públiques des d'una perspectiva professional.

### 1.2. Seqüenciació de la implantació de la planificació acadèmica (fins al curs actual)

#### Tot l'ensenyament de 4 anys (240 crèdits)

Assignatures	2009-10
Primer	Docència
Segon	Docència
Tercer	Docència
Quart	Docència

#### Adaptació i itinerari d'extinció

El Grau de Gestió i Administració Pública va implantar els quatre cursos alhora, tot i que cal advertir que el quart curs no va ser necessari programar-lo l'any 2009.2010.

De manera simultània es va aprovar la taula d'adaptacions i es va obrir un període inicial per acollir-s'hi.

Cada curs acadèmic abans del període de matrícula de grau s'obre la possibilitat de demanar l'adaptació als alumnes de la Diplomatura, amb un procediment que permet visualitzar el resultat abans de formalitzar l'adaptació, a través de la pàgina web. L'adaptació no genera cap mena de taxa

Part altra banda la UB va aprovar el calendari d'extinció, següent

D'aquest calendari es desprèn el cursos en el que el alumnes de la diplomatura han disposat de docència o només de dret a examen.

Les assignatures amb docència de la Diplomatura s'han impartit de majoritàriament en les mateixes aules i amb els mateixos professors que les assignatures del grau de referència. Les diferències de les modalitats d'avaluació i les singularitats s'han concretat en els programes docents de les assignatures de grau.

Les assignatures sense docència sempre han disposat del pla d'estudis específic i del sistema tutorial assumit pels professor designat responsable de l'assignatura

### **1.3 Tractament de les recomanacions que es van fer en l'informe d'avaluació de l'informe de seguiment del curs 2009/2010**

L'informe de valoració emès per l'Agència de Qualitat del Sistema Universitari a Catalunya posava sobretot èmfasi en la informació pública tant de l'ensenyament com de la Universitat. En aquest aspecte, cal destacar que la Universitat de Barcelona es troba en procés de reestructuració de la web tant de graus com de Màsters. Les pàgines web dels ensenyaments seguiran les directrius que estableixi la Universitat. La Facultat també és conscient que s'ha de millorar l'accessibilitat en certes informacions i per això es proposa en els propers cursos fer un anàlisi més detallat de l'accessibilitat de les dades per poder modificar aquells aspectes presenten més dificultat.

Per altra banda, s'ha incorporat des de la web de l'ensenyament un enllaç directa als indicadors de qualitat i a la bústia de queixes i suggeriments tal i com recomanava l'informe de l'AQU.

## 2. INFORMACIÓ PUBLICADA

### 2.1. Al web del centre

El centre publica en el seu web (<http://www.ub.edu/afegirelquecorresponguialensenyament>) tota la informació bàsica relacionada amb el desenvolupament operatiu del programa formatiu conjuntament amb els indicadors relacionats. Aquesta informació segueix els criteris generals d'estructura i continguts unificats per a totes les titulacions de la UB<sup>1</sup>.

La informació pública s'ha estructurat segons els grups d'interès a qui s'adreça.

- Futurs estudiants: informació descriptiva general, breu i sintètica amb referents per poder demanar més informació.

<http://www.ub.edu/afegirelquecorresponguialensenyament>

- Alumnes de nou accés: informació puntual que necessiten per iniciar el procés de matrícula i les classes (destacat al juliol i setembre)
- Alumnes de l'ensenyament: informació més pràctica per al seguiment diari dels seus estudis i sobre tots els tràmits que puguin necessitar.

<http://www.ub.edu/afegirelquecorresponguialensenyament>

- Societat: informació adreçada a empreses i institucions d'àmbit acadèmic i professional i altres organismes i/o persones.

<http://www.ub.edu/afegirelquecorresponguialensenyament>

- Així mateix, el centre, mitjançant el seu apartat de Sistema de Gestió de la Qualitat publica informació completa relacionada amb els indicadors de tots els seus ensenyaments oficials.

<http://www.ub.edu/afegirelquecorresponguialensenyament>

**Nota als centres:** si la web de l'ensenyament no correspon a l'estructura abans esmentada, caldrà explicar com està estructurada la informació a la pàgina web.

---

<sup>1</sup>El desplaçament d'alguns continguts informatius es farà a mesura que es vagin desenvolupant els ensenyaments.

## 2.2. Al web de l'ensenyament

L'estructura del web de l'ensenyament és:

- Descripció general de l'ensenyament: admissió i orientació dels estudiants, competències i objectius d'aprenentatge de l'ensenyament, professorat, estructura curricular.

[http://www.ub.edu/dret/guia\\_grau\\_gap/](http://www.ub.edu/dret/guia_grau_gap/)

[http://www.ub.edu/dret/guia\\_grau\\_gap/pla\\_estudis.htm](http://www.ub.edu/dret/guia_grau_gap/pla_estudis.htm)

[http://www.ub.edu/dret/guia\\_grau\\_gap/calendari.htm](http://www.ub.edu/dret/guia_grau_gap/calendari.htm)

Pla d'Acció Tutorial: [http://www.ub.edu/dret/PAT\\_2005\\_2011/tutors.html](http://www.ub.edu/dret/PAT_2005_2011/tutors.html)

Agenda Docent Electrònica: [http://www.ub.edu/dret/guia\\_grau\\_gap/agenda\\_docent.htm](http://www.ub.edu/dret/guia_grau_gap/agenda_docent.htm)

Informació Matrícula: [http://www.ub.edu/dret/guia\\_grau\\_gap/infomatrícula.htm](http://www.ub.edu/dret/guia_grau_gap/infomatrícula.htm)

Normativa: [http://www.ub.edu/dret/guia\\_grau\\_gap/normativa.htm](http://www.ub.edu/dret/guia_grau_gap/normativa.htm)

- Informació relativa a les assignatures: pla docent

[http://www.ub.edu/dret/guia\\_grau\\_gap/assignatures.htm](http://www.ub.edu/dret/guia_grau_gap/assignatures.htm)

- Altre informació relativa als ensenyaments:

Gestió de la qualitat [http://www.ub.edu/dret/serveis/docs\\_mid/saiqu.html](http://www.ub.edu/dret/serveis/docs_mid/saiqu.html)

Informació general i accés: [http://www.ub.edu/dret/queoferim/grau/grau\\_dret/](http://www.ub.edu/dret/queoferim/grau/grau_dret/)

- Altres serveis per a l'estudiant:

Treball i pràctiques externes: [http://www.ub.edu/dret/atencio\\_est/treball.htm](http://www.ub.edu/dret/atencio_est/treball.htm)

Mobilitat nacional i internacional: [http://www.ub.edu/dret/atencio\\_est/mobilitat.htm](http://www.ub.edu/dret/atencio_est/mobilitat.htm)

Beques i Ajuts: [http://www.ub.edu/dret/atencio\\_est/beques.htm](http://www.ub.edu/dret/atencio_est/beques.htm)

- Mecanismes de participació dels estudiants en el sistema d'assegurament de la qualitat de l'ensenyament, [http://www.ub.edu/dret/serveis/docs\\_mid/saiqu.pdf](http://www.ub.edu/dret/serveis/docs_mid/saiqu.pdf)
- Mecanismes de defensa de l'estudiant, informació sobre els procediments d'atenció de queixes, reclamacions i suggeriments <http://www.ub.edu/dret/bustia/secre.htm>

Queixes i suggeriments <http://www.ub.edu/dret/bustia/bustia.htm>

També s'ha creat un espai al campus virtual del que formen part tots els alumnes i els seus representants, perquè els hi posin de manifest, amb llibertat i confidencialitat tota mena de queixes i propostes de millora.

La Facultat de Dret edita i publica un forma setmanal el "Butlletí express" en el que s'inclouen totes aquelles informacions i activitats d'interès per al professorat i l'alumnat. Aquest butlletí té un format electrònic i s'envia per correu electrònic a tots els alumnes matriculats en alguns dels ensenyaments. També s'edita un Butlletí mensual que recull un resum de les activitats que s'han dut a terme a la Facultat i es programen les activitats que es realitzaran en un futur. Aquest butlletí també té un format electrònic, s'envia per correu electrònic a tots els alumnes matriculats, i també s'hi té accés des del web de la Facultat.

([http://www.ub.edu/dret/premsa\\_facultat/hemeroteca\\_BIFD.html](http://www.ub.edu/dret/premsa_facultat/hemeroteca_BIFD.html) )

Actualment la UB està treballant en la modificació de la web específica dels seus ensenyaments de Grau i Màster amb l'objectiu d'homogeneïtzar la informació actualment presentada i vetllar perquè aquesta informació sigui visible de forma clara i llegible i estigui disponible per a tots els grups d'interès.

### **2.3. Seguiment i actualització de la informació publicada**

La posada en marxa del sistema d'assegurament de la qualitat (SAIQU) introdueix els mecanismes per assegurar que la informació disponible sigui correcta i que s'actualitza amb la freqüència adequada. A tal efecte a tots els apartats del web s'indica la data de la darrera actualització.

La Facultat de Dret disposa d'un administrador de la web del centre que té la funció de fer el seguiment i d'actualitzar la informació referent a la Facultat de Dret i als diferents ensenyaments de Grau i de Màster. El Vicedeganat de Relacions Institucionals és qui té la responsabilitat política i organitzativa en tot el que fa referència a la difusió i publicació d'informació de la Facultat, i per tant també la responsabilitat de la pàgina web com a canal de difusió que és.

La funció del cap d'estudis del Grau de Gestió i Administració Pública en el seguiment i actualització de la web és la de comunicar a l'administrador de la web les modificacions, actualitzacions i/o la introducció de noves informacions.

Per altra banda, serveis lingüístics de la Facultat de Dret revisa els textos del web en català i els tradueix al castellà i l'anglès en aquells apartats que continguin informació en aquests idiomes.



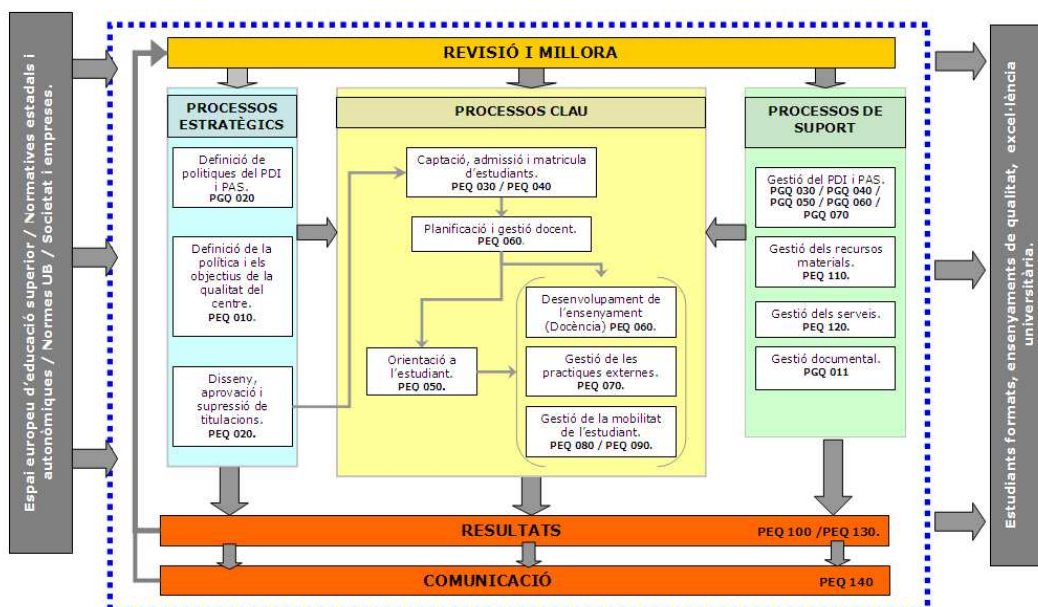
### 3. ANÀLISI VALORATIVA DE L'ENSENYAMENT

#### Anàlisi de la informació i valoració d'indicadors

A través del sistema d'Assegurament de la Qualitat (SAIQU) s'ha elaborat el mapa de processos de cada centre, cosa que ha permès identificar i classificar cada un dels processos clau que intervenen en el programa formatiu de l'ensenyament. A més, el SAIQU proposa el desplegament gradual d'un conjunt d'indicadors lligats als diversos processos, fins al moment de l'acreditació.

Una de les tasques que ha estat duent a terme la Comissió de Qualitat del centre és desplegar el SAIQU a través del mapa de processos i els seus procediments associats. D'aquesta manera des del centre ja s'ha reflexionat sobre qui i com s'ha de fer la tasca de planificació i avaluació dels diversos processos.

MAPA DE PROCESSOS DEL SAIQU AL CENTRE



El nostre ensenyament es va iniciar al curs 2009/10 la qual cosa els processos sotmesos a un seguiment més exhaustiu són els següents:

- Captació, admissió i matrícula d'estudiants (PEQ 030)
- Planificació i gestió docent (PEQ 060) —l'apartat de la publicació dels plans docents al GRAD, campus virtual i al web de l'ensenyament
- Desenvolupament de l'ensenyament: Treball Final de Grau , Pràctiques externes (PEQ

070), Mobilitat nacional i internacional (PEQ 080 i PEQ 090).

- Queixes, reclamacions i suggeriments (PEQ 100)
- Resultats (PEQ 130) —l'apartat de rendiment acadèmic i de satisfacció dels estudiants.

### 3.1. Dades sobre l'accés i la matrícula

El cap d'estudis del Grau en GAP i la cap de Secretaria d'Estudiants i Docència són els responsables, amb el suport tècnic del MID-Dret, d'analitzar les dades relatives a l'accés, la matriculació i els nous estudiants a partir de les dades proporcionades per l'Oficina de Preinscripció, l'àrea de Planificació Acadèmica de la Universitat de Barcelona i de la Secretaria d'Estudiants i Docència de la Facultat de Dret. L'estudi sobre l'accés, la matrícula i el perfil de estudiants s'inclou en la memòria acadèmica que publica la Facultat de Dret i que divulga a tots els membres de la Facultat.

#### Accés

La ràtio d'estudiants que sol·liciten el Grau de Gestió i Administració Pública (GAP) en primera opció és superior a 1 (1,03) però no es cobreix tota l'oferta amb places de 1<sup>a</sup> opció. Aquesta ratio presenta també un augment considerable respecte al curs passat que se situava en el 0,7. També observem que el número total de sol·licituds respecte a les places que s'ofereixen ha crescut, en el curs passat se situava en un 3,3 i aquest curs ha arribat al 5,38.

En el curs 2010/11, la nota d'accés es va situar en el 5,7. El valor de la nota del quintil és de 8,76 sobre 14. Atès que el sistema de qualificació per accedir al estudis universitaris va canviar el curs 2010/11, és impossible fer una comparació de les notes en relació al curs 2009/10.

S'incrementa el nombre d'estudiants de nou ingrés respecte al curs anterior i les principals vies d'accés dels alumnes matriculats, són PAAU i Cicles Superiors que incrementen el percentatge respecte del curs anterior.

VIA ACCÉS	N	%
Accés directe per convalidació	0	0,00
<b>Cicle Formatiu de Grau Superior</b>	<b>11</b>	<b>12,64</b>
Diplomats en Escoles Universitàries	0	0,00
<b>Estudis universitaris iniciats amb PAAU</b>	<b>11</b>	<b>12,64</b>
Formació Professional de 2n Grau	10	11,49
Haver iniciat estudis a una Escola Universitària	1	1,15
Més grans de 25 anys	10	11,49
Més grans de 45 anys	0	0,00
<b>PAAU</b>	<b>44</b>	<b>50,57</b>
Total	87	100,00

Pel que fa les modalitats de cicles formatius dels alumnes de nou accés de GAP majoritàriament són: Gestió comercial i Màrqueting (52,63) i Administració i Finances (31,58) En percentatges inferiors trobem els cicles de Comerç internacional, i una branca de turisme.

### Matrícula

El número d'alumnes matriculats de nou accés ha crescut de 84 (curs 2009/10) a 91 (curs 2010/11), com a conseqüència, creiem, del creixement de la demanda de formació per accedir al llocs de treball de les organitzacions que conformen el sector públic i de progressar en la carrera professional per part de qui ja està integrat en aquestes organitzacions.

	N total	Alumnes de nou accés	Retitulats
Curs 2009/10	187	84	27
Curs 2010/11	269	91	20

El Grau de Gestió Pública va oferir 90 places per a alumnes de nou accés. En la preinscripció universitària de juny, es van assignar 107 estudiants al Grau de Gestió i Administració Pública, i van ser 91 els que van acabar formalitzant la matrícula al mes de juliol.

La taxa de matriculació en primera opció al curs 2009/10 fou del 0,73 i en el curs 2010/11 de 0,69. En canvi, el total de sol·licituds en 1a preferència en el curs 2010/11 ha estat força superior (0.7 al 2009 i 1.03 el 2010).

L'evolució de la preinscripció en l'ensenyament de Gestió i Administració Pública ha estat bastant regular. Analitzant les dades de preinscripció des del curs 1999 fins al 2008, observem que el percentatge d'alumnes assignats des de preinscripció a l'ensenyament de Gestió i Administració Pública se situa entre el 70% i el 80% respecte a les places que s'ofereixen. A excepció del cursos 1999, 2000 i 2001 que el percentatge fou superior al 100%, cosa que ens indica que en aquells cursos era superior la demanda que la oferta existent. En canvi, en els cursos 2007 i 2008 s'observa una lleugera disminució del percentatge (60%) d'assignats respecte al número de places que s'ofereixen .

Cal valorar de manera positiva el percentatge d'estudiants matriculats a temps complert (84,76%), ja que en els antecedents d'aquesta titulació tenia un pes força important el nombre de persones que ja treballaven a l'Administració Pública i això comportava que hi haguessin més alumnes matriculats a temps parcial. Això significa que el Grau ja atrau també a altres perfils i cada cop de manera més significativa.

El Grau de GAP té un pes petit en relació amb els altres ensenyaments de la Universitat de Barcelona, la seva matrícula representa un 1,23% respecte al total.

És molt important destacar que és només la UB la que ofereix aquesta titulació i que aquesta progressi incrementant la matrícula de nou accés. Per aquesta raó no es pot valorar la nota de tall en relació a altres universitats catalanes perquè té el 100% de l'oferta.

La majoria dels alumnes de nou accés passen de forma obligatòria per una tutoria prèvia a la matriculació conduïda per un professor de l'ensenyament. Aquesta tutoria té l'objectiu d'orientar a l'alumne en la matrícula d'assignatures segons la seva disponibilitat horària. El curs 2010/11 van passar per la tutoria prèvia el 89% dels alumnes de nou accés.

### **Perfil d'ingrés**

El nombre de dones (66%) és molt superior al d'homes i la seva adscripció geogràfica es concentra a l'àmbit metropolità. Pel que fa a l'edat, un gran percentatge d'estudiants té 18 anys, (32%). Un 16% dels estudiants són majors de 30 anys. Hi ha pocs pares que tinguin estudis superiors i la majoria són treballadors qualificats. Hi ha un nombre significatiu d'alumnes que treballen (el 57,14% manifesta no estar treballant) i un 15% del total de matriculats treballa en alguna. Hi ha un 10% d'alumnes estrangers.

El perfil soci econòmic majoritari és dona de classe mitja – baixa, de família treballadora de l'àmbit metropolità que veu en l'Administració Pública una gran oportunitat per desenvolupar la seva activitat professional i una forma adequada d'ascens social

És difícil valorar com s'ajusta el perfil real dels estudiants al perfil que es va descriure en la memòria. El perfil descrit en la memòria feia especial èmfasi en que els alumnes havien de tenir un especial interès i motivació pels assumptes públics i pel funcionament de l'Administració. Les dades que obtenim dels alumnes són principalment dades més objectives, i per tant ens dificulten poder valorar si els alumnes que es preinscriuen a l'ensenyament s'ajusten al perfil esperat.

### **3.2. Plans docents**

El cap d'estudis és el responsable de fer l'encàrrec dels plans docents al professor que el departament ha assignat com a coordinador. Tots els plans docents del grau són revisats pel cap d'estudi amb col·laboració del servei MID-Dret amb l'objectiu de garantir la seva qualitat i comprovar que els plans docents disposen de tota la informació. El servei MID-Dret realitza un informe sobre l'estat dels plans docents. Aquells plans docents que no són correctes es retonen als coordinadors de l'assignatura per tal que el modifiqui abans de ser aprovat pel consell d'estudis del Grau de gestió i Administració pública

Un cop el consell d'estudis aprova tots els plans docents, el cap d'estudis executa l'ordre de publicar-los a la web de l'ensenyament.

En el curs 2009/10 el 90% varen ser publicats i en el curs 2010/11 el 95%. Els plans docents no publicats han estat plans docents molt singulars (pràctiques i fi de grau) que ja s'han publicat en el curs 2011/12.

### **3.3. Pràctiques externes**

Els estudiants es matriculen de les pràctiques com qualsevol altre assignatura. A inici de curs es realitza una reunió informativa a tots els alumnes que s'han matriculat de les pràctiques, i se'ls passa un qüestionari de preferències de realització de les pràctiques (torns, àmbit, ubicació..). Després es presenta la oferta definitiva, que en molts casos és sempre superior a la demanda. Un cop presentada l'oferta es realitza l'assignació de places per expedient acadèmic. Quan l'estudiant té la plaça assignada signa el conveni de pràctiques. Els estudiants tenen dos tutors pel seguiment de les pràctiques: un de la Facultat i l'altre del centre de pràctiques.

L'avaluació de les pràctiques externes es realitza a partir del lliurament d'una memòria de pràctiques i de l'entrevista amb el tutor.

Cal comentar que hi ha un campus virtual obert per a les pràctiques externes on es poden trobar tots els documents informatius d'interès per l'estudiant.

Les pràctiques externes són una assignatura obligatòria de 18 crèdits. En el curs 2009/10 es varen matricular 8 alumnes i en el 2010/11 han estat 43 alumnes. En el primer any (2009/10) dels vuit alumnes, quatre no les varen fer i els altres 4 varen tenir una qualificació de notable.

En el curs 2010/11, 6 no les varen fer, 2 tenen la qualificació d'aprovat, 27 de notable i 8 d'excel·lent.

El règim general de pràctiques a l'ensenyament té tres blocs:

- En el primer bloc, l'alumnat ha de desenvolupar els treballs escrits de manera individual, amb consultes periòdiques al tutor per resoldre dubtes que se li plantegin.
- En el segon bloc, l'alumnat ha de dur a terme les tasques que hagi concretat amb l'organització on faci les pràctiques. Paral·lelament, ha d'elaborar un quadern de seguiment de les pràctiques i els seus contextos (en què es poden utilitzar diferents suports). Aquest quadern serà l'eix principal de la memòria final. Durant aquest temps, amb l'objectiu de fer-ne un seguiment i control, els estudiants han de tenir almenys dues reunions amb el tutor
- En el tercer bloc, s'ha de preparar un treball reflexiu, analític i d'avaluació de l'experiència durant les pràctiques.

### **3.4. Mobilitat nacional i internacional**

La Facultat de Dret disposa de l'Oficina de Relacions Internacionals sota la responsabilitat política i organitzativa del Vicedeganat de Recerca i Relacions Internacionals. Aquesta oficina és la responsable de gestionar els programes de mobilitat internacional de la Facultat i els estudiants participants d'aquests programes. L'Oficina de Relacions Internacionals elabora un document resum de tots els alumnes que han participat en algun programa de mobilitat internacional de la Facultat de Dret, ja siguin alumnes de la facultat que passen una estada a l'estranger com a estudiants estrangers que venen a estudiar a la Facultat. Aquesta informació és publicada a la Memòria de Centre.

En el curs 2010/11, dels 269 alumnes matriculats en el grau de Gestió i Administració Pública de la Facultat de Dret, 4 van participar en el algun programa de mobilitat internacional. Això representa un 1,49% dels estudiants, tenint en compte que per poder realitzar una estada a l'estranger es necessita un mínim de 60 crèdits superats i per tant no es tenen en compte els alumnes de nou accés ja que en el seu primer curs no reuneixen els requisits per accedir a aquests programes.

Per altra banda, en el curs 2010/11, no hi ha cap estudiant estranger que s'hagués matriculat en cap assignatura del Grau en Gestió de l'Administració Pública en el marc d'algun programa de mobilitat internacional. (9,37%)

La gestió dels programes de mobilitat nacional es realitza des de la Secretaria d'Estudiants i Docència (SED) de la Facultat de Dret. Les dades sobre el nombre d'estudiants participants en aquests programes s'analitzen des de la SED i es publiquen en la memòria de centre.

En el curs 2010/11, el Grau en Gestió de l'Administració Pública no ha tingut cap estudiant que s'hagi acollit al programa de mobilitat nacional. Els estudiants registrats en el curs 2010/11 en aquest programa són procedents de l'anterior pla d'estudis.

### **3.5. Treball final de grau**

El Treball de fi de grau (TFG) té un coordinador que normalment és el cap d'estudis. El primer pas del procediment és demanar als departaments que assignin professors per el TFG i temàtiques dels possibles treballs. A l'inici de curs es realitza una sessió informativa on es presenten els tutors i les modalitats i temàtiques de TFG. Els estudiants sol·liciten el tutor i la temàtica que tinguin interès. Tenint en compte que els alumnes poden vincular el TFG amb les pràctiques externes, de vegades els TFG d'alguns alumnes no es poden enquibir en alguna de les modalitats anteriors. En aquest cas, el cap d'estudis assumeix la tutorització d'aquests

alumnes.

El TFG també disposa d'un campus virtual amb tota la informació disponible per als estudiants.

El treball de Fi de grau és una assignatura obligatòria de 6 crèdits. En el curs 2009/10 es varen matricular 9 alumnes i en el 2010/11 ho van fer 45 alumnes. En el primer any (2009/10) dels nou alumnes, cinc no el varen fer i els altres 4 varen tenir una qualificació de notable. La taxa de presentats és poc satisfactòria, però s'han millorat substancialment en el curs 2010/11. En el curs 2010/11 es van matricular 45 estudiants al treball de final de grau. Finalment el van presentar 34 estudiants, dels quals 12 obtenen una qualificació d'excel·lent, 13 de notable, i 9 d'aprovat. La resta dels estudiants (11) no van acabar presentant el treball. El percentatge de presentats se situa al voltant del 75%, i la taxa d'èxit és del 100%, ja que tots els estudiants que van presentar el treball l'acaben superant.

### **3.6. Queixes, reclamacions i suggeriments**

La Facultat de Dret disposa d'una bústia de "Queixes i suggeriments" en el web principal de la Facultat [ <http://www.ub.edu/dret/bustia/bustia.htm> ] a través de la qual es recullen mitjançant un formulari informàtic les queixes i suggeriments dels usuaris. La Secretaria d'Estudiants i Docència és la responsable de la gestió de l'aplicatiu informàtic que genera la bústia. La SED, en un primer moment, analitza cadascuna de les entrades i les distribueix a les persones responsables de donar una resposta segons la tipologia de la consulta.

En el cas que es reculli alguna queixa en paper per la finestra de la SED, aquesta és escanejada i introduïda a l'aplicatiu informàtic i per tant rep el mateix tractament que les anteriors.

En el curs 2010-11, el nombre total d'entrades va ser de 44. El temps mitjà d'anàlisi de les entrades i posterior derivació de la consulta és de dos dies. El temps mitjà de resposta de les consultes se situa al voltant dels 30 dies. La tipologia més freqüent de les queixes registrades gira al voltant del professorat (assistència) i de la poca adequació d'alguns espais.

Al marge d'aquest sistema, el cap d'estudis de l'ensenyament resolt aquelles queixes, reclamacions o suggeriments que puguin ser plantejades pels estudiants en les hores d'atenció establertes. Si el cap d'estudis percep que la queixa ha de passar pel mecanisme descrit en anterioritat, deriva a la persona interessada a la bústia de queixes i suggeriments o a la Secretaria del centre.

### **3.7. Resultats**

#### **3.7.1 *Satisfacció de l'alumnat amb l'acció docent i la planificació d'assignatures***

El Servei de Planificació i Anàlisi de la UB ha estat l'encarregat de dissenyar, gestionar i analitzar les enquestes de satisfacció de l'estudiant. L'informe de valoració de l'ensenyament en conjunt i de cada una de les assignatures en particular s'envia al deganat i als caps d'estudi perquè en puguin fer una valoració. Cal esmentar que l'informe final de valoració només es dur a terme quan hi ha un mínim d'enquestes respostes.

El nivell de participació dels estudiants de l'enquesta és molt poc satisfactori ja que mai supera el 14%. Això comporta que els resultats que s'obtenen en les enquestes no siguin del tot significatius perquè no són molt representatius per la poca participació dels estudiants implicats. El nivell de satisfacció de l'ensenyament en general se situa en un 6,7, i el nivell de satisfacció del professorat en un 6,5.

#### **3.7.2 *Rendiment acadèmic***

L'anàlisi de les dades sobre rendiment acadèmic ha estat realitzat pel servei tècnic de MID-Dret de la Facultat de Dret a partir de les dades proporcionades per la Secretari d'Estudiants i Docència de la Facultat de Dret de la Universitat de Barcelona i pel Servei de Planificació Acadèmicadocent. El resultat de l'anàlisi de les dades es presenta a la memòria acadèmica, que publica la Facultat de Dret, conjuntament amb l'anàlisi dels resultats de la resta d'ensenyaments.

La taxa de rendiment del Grau de Gestió i Administració Pública en el curs 2010/11 és del 77,5 que és significativament superior a la del curs 2009/10 que era del 62,5.

Si analitzem la taxa de rendiment de les assignatures, observem que en el curs 2010/11 la taxa ha pujat en la majoria d'assignatures. La mitjana de primer ara se situa al 71% i la del curs anterior es situava al voltant del 61%. La taxa de rendiment de primer curs és més baixa en comparació amb segon, tercer i quart curs. Pel que fa a la mitjana de la taxa de no presentats no supera en cap curs el 10%. Les assignatures que presenten una taxa de no presentats més elevada es troben a primer, per aquesta raó la taxa de rendiment d'aquest curs també és més baixa. De forma general, el primer curs sempre presenta més dificultats als alumnes per l'adaptació que comporta un canvi d'un nivell formatiu a l'altre.

A continuació presentem els resultats acadèmics de les assignatures de Grau de GAP.



PRIMER CURS	Curs 2009/2010			Curs 2010/2011			
	Assignatures	Taxa de rendiment	Taxa d'èxit	Taxa de no presentats	Taxa de rendiment	Taxa d'èxit	Taxa de no presentats
	Història Política Social i Contemporània	71,32	77,6	8,09	71,65	74,59	3,94
	Tècniques de treball i comunicació	79,17	88,79	10,83	92,45	100	7,55
	Sistema Polític Espanyol	59,79	75,32	20,62	58,04	69,15	16,07
	Estadística Aplicada a l'administració Pública I	40,78	50,6	19,42	66,18	73,77	10,29
	Introducció al dret	79,66	90,38	11,86	93,81	93,81	0
	Dret Constitucional	43,14	51,16	15,69	41,46	50,5	17,89
	Estructures Administratives	57,14	82,32	30,61	67,57	81,52	17,12
	Estadística Aplicada a l'administració Pública II	57,45	72,97	21,28	66,67	71,7	7,02
	Sociologia	69,77	80	12,79	95,6	97,75	2,2
	Economia Política	54,72	63,74	14,15	56,9	62,26	8,62

SEGON CURS	Curs 2009/2010			Curs 2010/2011			
	Assignatures	Taxa de rendiment	Taxa d'èxit	Taxa de no presentats	Taxa de rendiment	Taxa d'èxit	Taxa de no presentats
	Hisenda Pública	100	100	-	91,94	95	3,23
	Dret i Administració de l'Unió Europea	79,07	97,14	18,6	80,61	86,81	7,14
	Tancament de l'Administració en l'Administració pública	82,61	90,48	8,7	87,04	90,38	3,7
	Règim jurídic de les administracions públiques I	90,32	90,32	-	82,46	82,46	0
	Informació i documentació Administrativa	80	80		68,89	77,5	11,11
	Tècniques i mètodes de gestió Pública	95,24	95,24		96,43	98,18	1,79
	Introducció a la Gestió Financera	82,61	90,48	8,7	81,58	84,93	3,95
	Activitat Administrativa I	83,67	93,18	10,2	63,27	73,81	14,29
	Ciència de l'Administració	79,49	88,57	10,26	91,8	98,25	6,56

TERCER CURS	Curs 2009/2010			Curs 2010/2011			
	Assignatures	Taxa de rendiment	Taxa d'èxit	Taxa de no presentats	Taxa de rendiment	Taxa d'èxit	Taxa de no presentats
	Polítiques Públiques	91,67	91,67	-	86,11	91,18	5,56
	Gestió Tributaria I	100	100		100	100	0
	Gestió Pressupostària I	75	100	25	85,29	90,63	5,88
	Dret del Treball i de la Seguretat Social	90	100	10	64,52	66,67	3,23
	Règim jurídic de les administracions públiques II	80,56	93,55	13,89	86,49	86,49	0
	Comptabilitat Pública	100	100		95,65	100	4,35
	Gestió Pressupostària II	100	100		88,46	92	3,85
	Activitat Administrativa II	77,42	88,89	12,9	75	84,62	11,36
	Direcció i Gestió de Persones	66,67	80	16,67	68,29	80	14,63
	Gestió Tributaria II	100	100		97,83	100	2,17



Assignatures	Curs 2009/2010			Curs 2010/2011		
	Taxa de rendiment	Taxa d'èxit	Taxa de no presentats	Taxa de rendiment	Taxa d'èxit	Taxa de no presentats
Serveis Públics	88,24	100	11,76	100	100	0

La taxa d'abandonament inicial en els alumnes de nou accés se situa al voltant dels 14%. El percentatge no varia gaire quan calculem la taxa d'abandonament tenint en compte tots els alumnes matriculats al Grau, que és d'un 14,50%.

## 4. PROPOSTES DE MILLORA

### 4.1. Les propostes de millora que es deriven de la valoració que es fa del desplegament de la titulació, incloent-hi totes les propostes de modificació

Algunes de les propostes aquí descrites són aquelles que tot i ser plantejades en el curs anterior no es van poder dur a terme.

#### Propostes de millora que no cal incorporar a la informació pública de la titulació

a) Propostes adreçades a millorar la informació sobre el funcionament i resultats de l'activitat docent:

- Cal millorar la participació dels estudiants en la realització de les enquestes sobre el professorat
- Realitzar enquestes de motivació i interessos dels alumnes, tant professionals, com d'inquietuds socials i culturals.

b) Les adreçades a aconseguir fidelitzar els ex-alumnes i saber, i en el seu cas ajudar a millorar, el nivell d'ocupació:

- Fidelització dels ex alumnes incorporant-los als programes d'Alumni UB i els que impulsa la facultat de dret (la borsa de treball o altres a ex alumnes) i fent un cert acompanyament en tot el que significa la primera incorporació a la cerca de treball
- Obtenir informació dels ex alumnes i de la seva ocupació actual.
- Realitzar periòdicament un Congrés d'ex-alumnes GAP de tot Catalunya (siguin o no UB), pel fet que és la única universitat que dona continuïtat a l'ensenyament

c) Propostes adreçades a difusió de l'ensenyament.

- Visites a centres de secundària i formació professional per fer difusió del grau i de les seves sortides professionals.
- Imatge de marca Grau en GAP i màster en Gestió i Administració Pública: la realització d'activitats com cursos, seminaris, congressos, cicles de conferències en col·laboració amb el sector públic.

d) Propostes adreçades a millorar la difusió de les pràctiques externes i el TFG.

- Millorar l'estructura i la informació del campus virtual de les pràctiques externes i el TFG.

#### **4.2. Disseny, implementació i seguiment de les accions de millora**

La implantació del SAIQU [http://www.ub.edu/dret/serveis/docs\\_mid/saiqu.html](http://www.ub.edu/dret/serveis/docs_mid/saiqu.html)

assegura una revisió periòdica de tots els processos i una retroalimentació contínua del sistema. La creació de la comissió de qualitat del centre ([http://www.ub.edu/dret/org/govern/docs/comissio\\_qualitat.pdf](http://www.ub.edu/dret/org/govern/docs/comissio_qualitat.pdf))

és l'eina que permet fer un seguiment dels indicadors de cada procés que han de ser analitzats per la comissió i presentats als equips de govern dels centres perquè proposin i portin a terme les accions correctives de millora que considerin necessàries.

Així mateix, el fet que el SAIQU sigui general per a tots els centres permet revisar-lo i actualitzar-lo sota el guiatge de l'Agència de Polítiques i de Qualitat de la UB. D'aquesta manera es dona una resposta institucional a les necessitats diverses que es presenten durant el desplegament del SAIQU.

##### **4.2.1. Seguiment de les accions de millora del curs 09/10**

Del total de propostes de millora presentades en l'informe de seguiment del curs 2009/10, moltes d'elles s'han pogut dur a terme i d'altres estan en procés.

- S'han reforçat totes les accions que anaven encaminades a millorar la coordinació docent. Es va realitzar un campus virtual pel professorat del Grau amb publicació d'informació d'interès de forma periòdica. També des del Vicedeganat de la Facultat s'ha impulsat i revisat el grau d'utilització de l'Agenda Docent Electrònica.
- Un augment de la nota d'accés. Aquest curs ha estat impossible poder comprovar si la nota d'accés ha estat superior perquè el sistema de qualificació d'accés és diferent a la de l'any 2009/10. De totes maneres, s'han portat iniciatives encaminades a aconseguir aquest objectiu, com ara l'oferta de l'ensenyament també a matí, i el disseny d'una doble via GAP-Dret per atreure a un altre perfil d'estudiants. Tot i haver impulsat els primers contactes amb exalumnes de l'ensenyament de Gestió i Administració Pública, aquests no han quallat en projectes concrets. En els propers cursos es seguirà en aquest camí.
- Tampoc s'han iniciat les visites a centres de secundària com s'havia proposat en l'anterior informe de seguiment. Si que s'han realitzat les Jornades de Portes Obertes i la participació del Saló de l'Ensenyament com en altres edicions. Com acció de millora de la marca de la imatge d'ensenyament està el disseny i posterior aprovació de la doble via GAP-Dret per al curs 2012/13.

#### 4.3. Pla de seguiment de les millores proposades

Acció	Responsable de la implantació de la millora al centre	Caràcter de la millora <sup>(1)</sup>	Calendari
<b>Informació pública</b>			
Formulació i aprovació de la doble via de GAP-Dret en un itinerari recomanat de cinc cursos.	Equip de Govern  Consell d'estudis	2	Curs 2011/12
<b>Captació, admissió i matrícula d'estudiants (PEQ 030)</b>			
Visites a centres de secundària i formació professional per fer difusió del grau i de les seves sortides professionals.	Vicedeganat Relacions Institucionals  Cap d'estudi	2	Curs 2012/13
Imatge de marca Grau en GAP i màster en Gestió i Administració Pública: la realització d'activitats com cursos, seminaris, congressos, cicles de conferències en col·laboració amb el sector públic.  - Realitzar periòdicament un Congrés d'ex-alumnes GAP de tot Catalunya (siguin o no UB), pel fet que és la única universitat que dona continuïtat a l'ensenyament	Cap d'estudis	2	Curs 2012/13



<b>Gestió de les pràctiques externes (PEQ 070)*</b>			
Millorar el campus virtual les pràctiques externes	Cap d'estudis	2	Curs 2012/13
<b>Treball Final de Grau*</b>			
Millorar el campus virtual sobre el TFG.	Cap d'estudis	2	Curs 2012/13
<b>Resultats (PEQ 130) –l'apartat de rendiment acadèmic i de satisfacció dels estudiants</b>			
Potenciar la participació dels alumnes en les enquestes de satisfacció.	UB Cap d'estudis	2	Curs 2012/13

## **5. EL SISTEMA D'ASSEGURAMENT INTERN DE LA QUALITAT (SAIQU) COM A EINA PER AL SEGUIMENT DE LES TITULACIONS DEL CENTRE**

Actualment, la Facultat de Dret està en procés de redacció i aprovació definitiva dels procediments que formen el sistema d'assegurament de la qualitat del centre (PEQ). S'estima que els PEQs estaran aprovats definitivament el juny del 2012.

El cap d'estudis ha estat el responsable en l'execució de l'informe. Tots els caps d'estudis dels Graus de la Facultat són membres de la Comissió de la Qualitat de la Facultat de Dret, i alhora estan implicats en la definició d'alguns dels processos de qualitat (PEQ).

L'Equip de Govern de la Facultat de Dret va crear l'Oficina tècnica de SAIQU-Dret (Servei d'assegurament de la qualitat) amb l'objectiu de gestionar i revisar els processos de qualitat del centre. Entre les seves funcions hi figura la de donar suport en la redacció de l'informe de seguiment de les titulacions. El suport en aquesta tasca ha estat la de facilitar i unificar les dades i indicadors procedents de diferents fonts als agents responsables en l'elaboració d'aquest informe, i també la d'analitzar la informació pública de l'ensenyament. En aquest sentit, SAIQU-Dret ha estat l'interlocutor amb l'Agència de Qualitat de la UB per resoldre dubtes i/o aclarir aspectes vinculats a l'informe de seguiment.

L'Agència de Qualitat de la UB ha posat a disposició de les facultats una web de seguiment on es trobaven la major part dels indicadors i dades per l'elaboració de l'informe de seguiment. També han facilitat als centres i als agents implicats una plantilla de l'informe i una guia d'anàlisi dels processos i indicadors a analitzar. Tant la web com la plantilla i guia han estat de gran utilitat a l'hora de realitzar l'informe final.

Els informes de seguiment seran aprovats per la Comissió Acadèmica de la Facultat de Dret.

## ANNEX 1: Taula dades i indicadors del curs 2010-11

Procés	Indicador	Descripció	Curs 2009-10	Curs 2010-11
<b>Dades generals</b>	Nom de l'ensenyament	<i>Gestió i Administració pública</i>		
	Curs acadèmic	<b>2010-2011</b>		
<b>Captació, admissió i matriculació</b>	Demanda en 1ª opció (peq030b)	Total de sol·licituds 1ª pref. respecte nombre places	0,7	1,03
	Demanda total (peq030a)	Nº total sol·licituds respecte places ofertes	3,3	5,38
	Nota de tall (peq030d)	Nota accés darrer estudiant admès	5	5,72
	Nota quintil (peq030e)	Valor nota accés del quintil	6,13	8,76
	Estudiants (perfil sociodemogràfic) i vies d'accés (veure estudi per ensenyaments)**	<a href="http://www.ub.edu/dades_academiques/estudis/preins/indexE.php">http://www.ub.edu/dades_academiques/estudis/preins/indexE.php</a>		
	Taxa matriculació en primera opció (peq030f)	Matriculats en 1ª pref. respecte total de sol·licituds en 1ª preferència	0,73	0,69
	Estudiants temps complet (peq030g)	Percentatge estudiants matriculats a temps complet	86,2 %	84,76 %
	Pes de l'ensenyament al sistema català (peq030c)	Percentatge d'estudiants matriculats a la UB respecte al total d'universitats públiques catalanes	100 %	No disponible
	Pes de l'ensenyament a la UB (graus) (peq030k)	Percentatge d'estudiants matriculats a l'ensenyament respecte al total de la UB	1,8 %	1,23%
	Perfil d'ingrés (peq030h)	Percentatge dels estudiants de nou ingrés que compleixen amb el perfil d'ingrés suggerit per cursar l'ensenyament respecte al nombre total d'estudiants de nou ingrés.	No aplica	No disponible



<b>Planificació i gestió docent + Desenvolupament de l'ensenyament</b>	Publicació de plans docents (veure estudi per ensenyaments)**	<a href="http://www.ub.edu/dades_academiques/estudis/plansdocents.php?Prm=1">http://www.ub.edu/dades_academiques/estudis/plansdocents.php?Prm=1</a>		
	Assignatures amb pla docent publicat (peq060e)	Percentatge pla docents publicables respecte total assignatures amb pla docent.	90,91%	95,24%
	Assignatures de grau amb menys de 10 estudiants (peq060b)	Nº d'assignatures amb menys de 10 estudiants matriculats respecte total d'assignatures de l'ensenyament que s'oferten	24,2 %	2,38 %
	Estudiants repetidors per assignatura (peq060f) (Repetidors respecte total matriculats per assignatura. Veure document)**	<a href="http://www.ub.edu/agenciaqualitat/seguiment/repetidorsgrau.pdf">http://www.ub.edu/agenciaqualitat/seguiment/repetidorsgrau.pdf</a>		
	Taxa estudiants repetidors per ensenyament	Percentatge d'estudiants que han matriculat alguna assignatura repetida respecte el total de matriculats.	No aplica	30%
	Taxa d'estudiants que realitzen el Treball Final de Grau (peq061a)	Percentatge d'estudiants que s'han presentat al TFG respecte al total d'estudiants matriculats	No aplica	No aplica
	Taxa d'estudiants que no aproven el Treball Final Grau (peq061b)	Percentatge d'estudiants que suspenen el TFG respecte al total d'estudiants matriculats	No aplica	No aplica
	Taxa d'estudiants amb alta qualificació del Treball Final Grau (peq061c)	Percentatge d'estudiants amb una qualificació del TFG >8 respecte al total d'estudiants que l'han aprovat	No aplica	No aplica
<b>Gestió de la mobilitat i la internalització de l'estudiant</b>	Estudiants estrangers en programes de mobilitat (peq080b1)	Percentatge d'estudiants estrangers en programes de mobilitat respecte al nombre total d'estudiants matriculats a l'ensenyament	No aplica	9.37%
	Estudiants de la UB en programes de mobilitat (peq080b2)	Percentatge d'estudiants de la UB en programes de mobilitat respecte al nombre total d'estudiants matriculats a l'ensenyament	No aplica	4.46%
	Estudiants d'universitats espanyoles en programes de mobilitat (peq090a1)	Percentatge d'estudiants d'altres universitats espanyoles en programes de mobilitat nacional respecte al nombre total d'estudiants matriculats a l'ensenyament en curs acadèmic corrent	No aplica	0 %
	Estudiants d'universitats espanyoles en programes de mobilitat (peq090a2)	Percentatge d'estudiants de la UB en programes de mobilitat nacional respecte al nombre total d'estudiants matriculats a l'ensenyament en curs acadèmic corrent	No aplica	0 %
	Temps de resposta a les queixes rebudes al centre (peq100a)	Valor mitjà en dies del temps que es triga a donar resposta a una queixa rebuda al centre. (Donar resposta vol dir realitzar una primera anàlisi de la queixa i iniciar els tràmits adients per resoldre aquesta (la desestimació de la queixa també és una resposta).	No aplica	2

<b>Resultats</b>	Temps de resolució a les reclamacions rebudes al centre (peq100b)	Valor mitjà en dies del temps que es triga a resoldre una reclamació rebuda al centre.	No aplica	30
	Millores esdevingudes de les queixes, reclamacions i suggeriments rebuts (peq100c)	Nombre de propostes de millores aprovades per la seva implantació i que es van elaborar a partir de l'anàlisi de les queixes, reclamacions i suggeriments rebuts al centre al darrer curs.	No aplica	No disponible
	Resultats acadèmics de les assignatures, per grup, impartides: taxes de no presentats, èxit, rendiment. Veure la informació del curs per grau a partir de la informació d'actes (explotació de la qualificació per assignatura, grup i convocatòria).**	<a href="http://www.ub.edu/dades_academiques/actesqua_r/index.php?Prm=0">http://www.ub.edu/dades_academiques/actesqua_r/index.php?Prm=0</a>		
	Taxa d'abandonament inicial (peq130f)	Percentatge d'estudiants de nou accés que no es tornen a matricular el curs següent	35,7 %	12,5%
	Taxa de rendiment (peq130e)	Crèdits ordinaris superats respecte el total de crèdits ordinaris matriculats	62,5 %	77,57 %
	Valoració dels estudiants sobre les assignatures i sobre l'actuació del professorat:			
	Percentatge de participació <i>bruta</i> (prèvia a l'elaboració d'informes) en les enquestes de valoració dels estudiants sobre les assignatures i el professorat:	Mòdul assignatura 1r Semestre	14,1%	9,6%
		Mòdul assignatura 2n Semestre	6,1%	7,81%
		Mòdul professorat 1r Semestre	11,5%	6,95%
		Mòdul professorat 2n Semestre	6,3%	6,46%
	Percentatge de participació <i>ajustada</i> (dels informes elaborats) en les enquestes de valoració dels estudiants sobre les assignatures i el professorat:	Mòdul assignatura 1r Semestre	14,7%	12,58%
		Mòdul assignatura 2n Semestre	*	13,25%
		Mòdul professorat 1r Semestre	12,08%	9,12%
Mòdul professorat 2n Semestre		7,44%	10,23%	
Mòdul assignatura (veure estudi amb els informes individuals del curs per grau)**	<a href="http://www.ub.edu/agenciaqualitat/spa/projectes/enquestes.html">http://www.ub.edu/agenciaqualitat/spa/projectes/enquestes.html</a>			
Mòdul professorat (veure estudi amb els informes individuals del curs per grau)**	<a href="http://www.ub.edu/agenciaqualitat/spa/projectes/enquestes.html">http://www.ub.edu/agenciaqualitat/spa/projectes/enquestes.html</a>			

	Satisfacció dels estudiants amb els espais i els equipaments utilitzats per dur a terme les assignatures	Valor promig de l'ensenyament obtingut a la qüestió "Els espais i equipaments han estat els adients per a les activitats dutes a terme" de l'enquesta d'opinió de les assignatures de Grau	No aplica	5,91
	Satisfacció dels estudiants amb les instal·lacions del centre (per ensenyament) (peq110c)	Valor promig del centre obtingut als ítems "aules", "aules d'informàtica", "aules d'estudis", "sales de treball del CRAI" de l'enquesta als estudiants sobre serveis, activitats i instal·lacions de la UB.	No aplica	5,07
	Satisfacció dels estudiants amb el material d'estudi i consulta de les assignatures	Valor promig del ensenyament obtingut a la qüestió "El material d'estudi i de consulta proposat (bibliografia, documents, recursos didàctics, etc) ha estat útil per a l'aprenentatge de l'assignatura" de l'enquesta d'opinió de les assignatures de Grau	No aplica	6,71
	Satisfacció dels estudiants amb els recursos didàctics utilitzats en la docència (per centre) (peq110b)	Valor promig del centre obtingut als ítems relatius al "Campus Virtual" i "recursos electrònics i en paper" de l'enquesta als estudiants sobre serveis, activitats i instal·lacions de la UB.	No aplica	6,7

Font: Planificació Acadèmicodocent (PA); Servei de Planificació i Anàlisi – Agència de Polítiques i Qualitat; Facultat de Dret.

\*No s'ha elaborat l'informe agregat d'ensenyament perquè no es disposava dels informes mínims requerits per mòdul i semestre (5 en el cas dels graus i 3 en el cas dels màsters). Podria haver-hi, però, informes individuals d'assignatura i/o de professorat d'aquest grau/màster si s'han recollit un nombre mínim de 3 respostes per assignatura i grup.