

GRAU EN GESTIÓ I ADMINISTRACIÓ PÚBLICA INFORME DE SEGUIMENT DEL CURS ACADÈMIC 2011-2012

Informe elaborat per: Margarita Camós (cap d'estudi) i Berta Roca (SAIQU-Dret)

Informe revisat per: Deganat

Informe aprovat per: **Comissió Acadèmica de Centre**

Data: 6 de juny de 2013

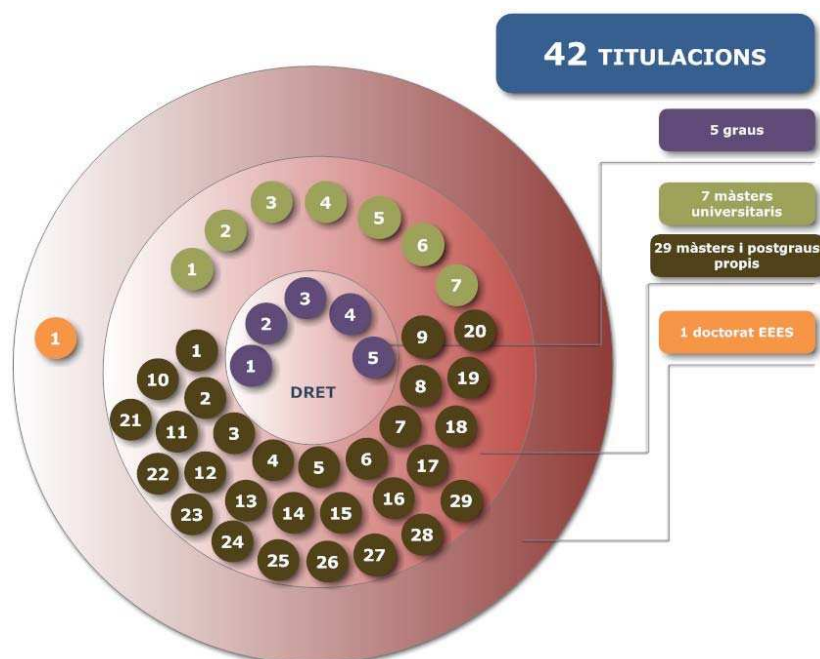


Sumari

1. PRESENTACIÓ	3
1.1. Fitxa identificativa de l'ensenyament	3
1.2. Seqüenciació de la implantació de la planificació acadèmica	4
1.3. Tractament de les recomanacions dutes a terme per agències d'avaluació externes	5
2. INFORMACIÓ PUBLICADA	5
2.1 Al web del centre	5
2.2 Al web de l'ensenyament	7
2.3 Seguiment i actualització de la informació publicada	8
3. ANÀLISI VALORATIVA DE L'ENSENYAMENT	9
3.1. Dades sobre l'accés i la matrícula	10
Perfil de d'alumnat	12
3.2. Plans docents	14
3.3. Pràctiques externes	16
3.4. Mobilitat nacional i internacional	16
3.5. Treball final de grau	17
3.6. Queixes, reclamacions i suggeriments	18
3.7. Professorat	18
3.8. Resultats	19
3.8.1 Satisfacció de l'alumnat amb l'acció docent i la planificació d'assignatures	19
3.8.2 Rendiment acadèmic	20
4. PROPOSTES DE MILLORA	21
4.1. Disseny, implementació i seguiment de les accions de millora	21
4.2. Propostes de millora que es deriven de la valoració que es fa del desplegament de la titulació, incloent-hi totes les propostes de modificació i pla de seguiment.	22
4.3. Seguiment de les accions de millora del curs 09/10 i 10/11	26
5. EL SISTEMA D'ASSEGURAMENT INTERN DE LA QUALITAT (SAIQU) COM A EINA PER AL SEGUIMENT DE LES TITULACIONS DEL CENTRE .	27
ANNEX 1	29

DESPLEGAMENT I SEGUIMENT DE LES TITULACIONS OFICIALS A LA UB:

1. PRESENTACIÓ



1.1. Fitxa identificativa de l'ensenyament

Gestió i Administració pública 2011-2012	Any en que es va començar a impartir l'ensenyament	2009-2010
	Oferta de places	100
	Nº estudiants nou accés	112
	Nº total matriculats	355
	Graduats al darrer curs	38

Objectius de la titulació

El Grau de Gestió i Administració Pública pretén que els estudiants adquireixin les habilitats i els coneixements necessaris per poder ocupar llocs de treball de gestió tècnica, de caràcter generalista i interdisciplinari, i de comandament, en el sector públic o en els entorns

empresarials o de tercer sector que el tenen con objecte principal de la seva activitat . Els objectius es projecten sobre l'àmbit de la direcció i la gestió econòmica financera, jurídica - administrativa i de gestió de persones i el disseny i execució de polítiques públiques.

En aquest sentit, els objectius del grau en gestió pública són els equivalents als de les titulacions d'administració de empreses, però referits a una realitat objectivament diferent com són les Administracions Públiques (AAPP), el sector públic i els entorns empresarials o de tercer sector que el tenen con objecte principal de la seva activitat

Les AAPP controlen i ordenen una part substancial de l'activitat privada, incentiven una altra i, directament o indirectament, presten serveis als ciutadans, de contingut econòmic, personal i social o vinculat al territori.

La direcció política, la manera de finançar l'activitat administrativa, l'externalització d'activitats, l'organització de les persones, la posició dels ciutadans i els mecanismes de control, presenten particularitats destacades respecte de les empreses privades, per la qual cosa es requereixen coneixements que permetin gestionar i dirigir aquestes organitzacions públiques o para-públiques des d'una perspectiva professional.

1.2. Seqüenciació de la implantació de la planificació acadèmica (fins al curs actual) (per aquells graus que encara no han finalitzat la seva implantació)

El Grau de Gestió i Administració Pública va implantar els quatre cursos alhora, tot i que cal advertir que el quart curs no va ser necessari programar-lo l'any 2009.2010.

De manera simultània es va aprovar la taula d'adaptacions i es va obrir un període inicial per acollir-s'hi. Cada curs acadèmic abans del període de matrícula de grau s'obre la possibilitat de demanar l'adaptació als alumnes de la Diplomatura, amb un procediment que permet visualitzar el resultat abans de formalitzar l'adaptació, a través de la pàgina web. L'adaptació no genera cap mena de taxa.

Tot l'ensenyament de 4 anys (240 crèdits)

Assignatures	2009-10
Primer	Docència
Segon	Docència
Tercer	Docència
Quart	Docència

1.3. Tractament de les recomanacions dutes a terme per agències d'avaluació externes

No es disposa de propostes d'actuació a desenvolupar ja que aquest ensenyament no ha estat avaluat per AQU en cap dels dos anys que es porten realitzant informes de seguiment.

2. INFORMACIÓ PUBLICADA

2.1 Al web del centre

El centre publica en el seu web (<http://www.ub.edu/dret>) tota la informació de caràcter bàsic relacionada amb el desenvolupament operatiu del programa formatiu conjuntament amb els indicadors relacionats. Aquesta informació segueix els criteris generals d'estructura i continguts unificats per a totes les titulacions de la UB»¹.

L'estructura del web de la Facultat de Dret és la següent:

- **La Facultat:** presentació de la Facultat i de la seva organització. (òrgans de govern, departaments, biblioteca, administració, secretaria, etc..)
<http://www.ub.edu/dret/queoferim/index/presentacio.htm>

- **Futurs estudiants:** informació descriptiva, general, breu, i sintètica amb referents per poder demanar més informació.

De grau: <http://www.ub.edu/dret/queoferim/index/grau.htm>

Hi ha un link a la Guia docent de Graus: "Estudiar a la Facultat de Dret de la UB"
(http://www.ub.edu/dret/serveis/docs_mid/guia_docent_curs.pdf)

De màster: <http://www.ub.edu/dret/queoferim/index/postgrau.htm>

- **Altra oferta formativa:** <http://www.ub.edu/dret/queoferim/index/altraoferta.htm>
Descripció dels cursos d'extensió universitària i altra oferta de cursos de formació de la Facultat.
- **Alumnes de nou accés:** informació puntual que necessiten per iniciar el procés de matrícula i les classes (destacat al juliol i setembre)
- **Alumnes de l'ensenyament:**
Informació més pràctica per al seguiment diari dels estudis i sobre tots els tràmits que puguin necessitar. Cada ensenyament té el seu accés directe a la web pròpia des del principal web de la Facultat.
Grau de Ciència Política i de l'Administració
http://www.ub.edu/dret/guia_grau_gap/
- **Estudiants i professorat visitant:** informació d'utilitat pels alumnes d'altres universitats nacionals i internacionals.
<http://www.ub.edu/dret/queoferim/index/temporals.htm>

¹El desplegament d'alguns continguts d'informació es farà a mesura que es vagin desenvolupant els ensenyaments.

- **PAT o accions d'orientació dirigides als futurs estudiants**
http://www.ub.edu/dret/PAT_2005_2011/tutors.html
- **Societat:** informació adreçada a empreses i institucions d'àmbit acadèmic i professional i altres organismes i/o persones.
<http://www.ub.edu/dret/queoferim/index/secundaria.htm>
- **Professorat:** informació de contacte (adreça de correu electrònic, tel., despatx...) i perfil acadèmic (formació, línies d'investigació, publicacions, etc..) No hi ha un web específic per al professorat, la informació relativa als professors la podem trobar en diferents enllaços:
Directori: <http://directori.ub.edu/dir/?lang=ca>
Departaments: <http://www.ub.edu/dret/queoferim/index/dep.htm>
Assignatures de l'ensenyament: http://www.ub.edu/dret/guia_grau_gap/assignatures.htm
- **Sistema de Gestió de la Qualitat:** enllaç on es publica informació completa relacionada amb el sindicadors de totes els ensenyaments oficials.
http://www.ub.edu/dret/serveis/docs_mid/saiqu.html
- **Notícies, informacions destacades i agenda de la Facultat.** A la pagina inicial del web de l'ensenyament estan totes aquelles informacions d'actualitat pels alumnes i la resta de la comunitat universitària. <http://www.ub.edu/dret/>
- **Formulari de queixes i suggeriments:** Formulari on els estudiants poden formular les seves queixes i/o suggeriments. <http://www.ub.edu/dret/bustia/bustia.htm>
- **Formulari d'activitats:** Formulari on els docents i els estudiants poden formular propostes d'activitats. <http://www.ub.edu/dret/agenda/formulari.htm>
- **Altres enllaços d'interès:**
 - *Secretaria d'estudiants i docència:* <http://www.ub.edu/dret/org/administracio/secretaria.htm>
 - *Escola de Postgrau:* <http://www.ub.edu/dret/escolapostgrau/index.htm>
 - *Oficina de Pràctiques:* http://www.ub.edu/dret/serveis/ORE/borsa_treball.htm
 - *Projecte dret al Dret:* <http://www.ub.edu/dret/serveis/dretaldret.htm>
 - *Oficina de Relacions Internacionals:*
http://www.ub.edu/dret/serveis/ORE/rels_internacionals.htm
 - *MID-Dret:* <http://www.ub.edu/dret/serveis/MID.htm>
 - *Campus Virtual:* <http://campusvirtual.ub.edu/>
 - *Biblioteques:* <http://www.bib.ub.edu/biblioteques/dret/>
 - *Màsters/Postgraus:* http://www.ub.edu/dret/escolapostgrau/master_universitaris_oferta.htm
 - *Recerca:* http://www.ub.edu/dret/recerca/info_general.htm
 - *Doble Titulació UB-USA:* http://www.ub.edu/dret/serveis/ORE/outgoing.htm#doble_tit
 - *Prova d'aptitud:* http://www.ub.edu/dret/secretaria/tramits/tramit_prova_conjunt.html
 - *Barcelona Knowledge Campus (BKC):* <http://bkc.ub.upc.edu/>
 - *Governança Universitària:*
http://www.ub.edu/dret/info_comuna/debat_governan%C3%A7a_universitaria.html

2.2 Al web de l'ensenyament

El web de l'ensenyament s'estructura a través dels següents apartats: novetats, pla d'estudis, assignatures/plans docents/professorat i horaris, pla d'acció tutorial, agenda docent electrònica, calendari, Informació de la matrícula, normativa, alta informació acadèmica i dades sobre l'ensenyament. A continuació passem a descriure els enllaços a aquestes informacions.

L'estructura del web de l'ensenyament és:

- **Descripció general de l'ensenyament: admissió i orientació dels estudiants, competències i objectius d'aprenentatge de l'ensenyament, professorat, estructura curricular.**
 - http://www.ub.edu/dret/guia_grau_gap/
 - http://www.ub.edu/dret/guia_grau_gap/pla_estudis.htm
 - http://www.ub.edu/dret/guia_grau_gap/calendari.htm
 - Pla d'Acció Tutorial: http://www.ub.edu/dret/PAT_2005_2011/tutors.html
 - Agenda Docent Electrònica:
 - http://www.ub.edu/dret/guia_grau_gap/agenda_docent.htm
 - Informació Matrícula: http://www.ub.edu/dret/guia_grau_gap/infomatrícula.htm
 - Normativa: http://www.ub.edu/dret/guia_grau_gap/normativa.htm
- **Informació relativa a les assignatures:** pla docent
http://www.ub.edu/dret/guia_grau_gap/assignatures.htm
- **Pràctiques Externes:**
En construcció. Actualment es disposa la informació de les pràctiques externes en el campus virtual d'accés als estudiants.
- **Treball de Fi de Grau**
En construcció. Actualment es disposa la informació del TFG en el campus virtual d'accés als estudiants.
- **Dades de l'ensenyament: sistema de gestió de dades de la qualitat del centre, dades dels cursos 2009/10, 2010/11 i 2011/12.**
http://www.ub.edu/dret/guia_grau_gap/
 - Gestió de la qualitat*
http://www.ub.edu/dret/serveis/docs_mid/saiqu.html
- **Informació general i accés:**
http://www.ub.edu/dret/queoferim/grau/grau_dret/
- **Altres serveis per a l'estudiant:**
 - Treball i pràctiques externes: http://www.ub.edu/dret/atencio_est/treball.htm
 - Mobilitat nacional i internacional: http://www.ub.edu/dret/atencio_est/mobilitat.htm
 - Beques i Ajuts: http://www.ub.edu/dret/atencio_est/beques.htm
- **Mecanismes de participació dels estudiants en el sistema d'assegurament de la qualitat de l'ensenyament,**
http://www.ub.edu/dret/serveis/docs_mid/saiqu.pdf
- **Mecanismes de defensa de l'estudiant, informació sobre els procediments d'atenció de queixes, reclamacions i suggeriments**
<http://www.ub.edu/dret/bustia/segre.htm>

Queixes i suggeriments
<http://www.ub.edu/dret/bustia/bustia.htm>

També s'ha creat un espai al campus virtual del que formen part tots els alumnes i els seus representants, perquè els hi posin de manifest, amb llibertat i confidencialitat tota mena de queixes i propostes de millora.

La Facultat de Dret edita i publica de forma setmanal el "Butlletí express" en el que s'inclouen totes aquelles informacions i activitats d'interès per al professorat i l'alumnat. Aquest butlletí té un format electrònic i s'envia per correu electrònic a tots els alumnes matriculats en alguns dels ensenyaments. També s'edita un Butlletí mensual que recull un resum de les activitats que s'han dut a terme a la Facultat i es programen les activitats que es realitzaran en un futur. Aquest butlletí també té un format electrònic, s'envia per correu electrònic a tots els alumnes matriculats, i també s'hi té accés des del web de la Facultat.

(http://www.ub.edu/dret/premsa_facultat/hemeroteca_butlleti_expres.html)

2.3 Seguiment i actualització de la informació publicada

La posada en marxa del sistema d'assegurament de la qualitat (SAIQU) introdueix els mecanismes per assegurar que la informació disponible sigui correcta i que s'actualitza amb la freqüència adequada. A tal efecte a tots els apartats del web s'indica la data de la darrera actualització.

La Facultat de Dret disposa d'un PAS/ tècnic mitjà amb funcions d'administrador de la web del centre que té la funció de fer el seguiment i d'actualitzar la informació referent a la Facultat de Dret i als diferents ensenyaments de Grau i de Màster. El Vicedeganat de Relacions Institucionals és qui té la responsabilitat política i organitzativa en tot el que fa referència a la difusió i publicació d'informació de la Facultat, i per tant també la responsabilitat de la pàgina web com a canal de difusió que és.

La funció del cap d'estudis del Grau de Gestió i Administració Pública en el seguiment i actualització de la web és la de comunicar a l'administrador de la web les modificacions, actualitzacions i/o la introducció de noves informacions.

Per altra banda, serveis lingüístics de la Facultat de Dret revisa els textos del web en català i els tradueix al castellà i l'anglès en aquells apartats que continguin informació en aquests idiomes.

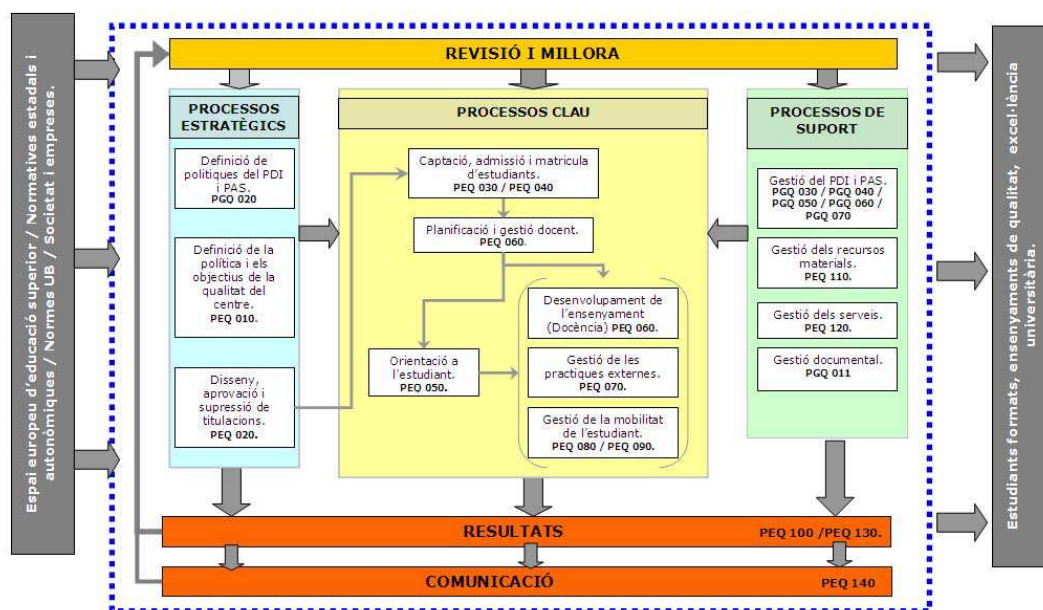
3. ANÀLISI VALORATIVA DE L'ENSENYAMENT

Anàlisi de la informació i valoració d'indicadors

A través del sistema d'Assegurament de la Qualitat (SAIQU) s'ha elaborat el mapa de processos de cada centre, cosa que ha permès identificar i classificar cada un dels processos clau que intervenen en el programa formatiu de l'ensenyament. A més, el SAIQU proposa el desplegament gradual d'un conjunt d'indicadors lligats als diversos processos, fins al moment de l'acreditació.

Una de les tasques que ha estat duent a terme la Comissió de Qualitat del centre és desplegar el SAIQU a través del mapa de processos i els seus procediments associats. D'aquesta manera des del centre ja s'ha reflexionat sobre qui i com s'ha de fer la tasca de planificació i avaluació dels diversos processos.

MAPA DE PROCESSOS DEL SAIQU AL CENTRE



El nostre ensenyament es va iniciar al curs 2009/10 per la qual cosa els processos sotmesos a un seguiment més exhaustiu són els següents:

- Captació, admissió i matrícula d'estudiants (PEQ 030)
- Planificació i gestió docent (PEQ 060) –l'apartat de la publicació dels plans docents al GRAD, campus virtual i al web de l'ensenyament
- Desenvolupament de l'ensenyament*: Treball Final de Grau, Professorat, Pràctiques externes (PEQ 070), Mobilitat nacional i internacional (PEQ 080 i PEQ 090).
- Queixes, reclamacions i suggeriments (PEQ 100)
- Resultats (PEQ 130) –l'apartat de rendiment acadèmic i de satisfacció dels estudiants.

3.1. Dades sobre l'accés i la matrícula

La cap d'estudis del Grau en GAP i la cap de Secretaria d'Estudiants i Docència són els responsables, amb el suport tècnic del SAIQU-Dret, d'analitzar les dades relatives a l'accés, la matriculació i els nous estudiants a partir de les dades proporcionades per l'Oficina de Preinscripció, l'àrea de Planificació Acadèmica de la Universitat de Barcelona i de la Secretaria d'Estudiants i Docència de la Facultat de Dret. L'estudi sobre l'accés, la matrícula i el perfil de estudiants s'inclou en la memòria acadèmica que publica la Facultat de Dret i que divulga a tots els membres de la Facultat.

- Accés

La ràtio d'estudiants que sol·liciten el Grau de Gestió i Administració Pública (GAP) en primera opció és de 0,84. És lleugerament per sota a la del curs passat (1,03), i superior a la curs 2009-10, en que va ser de 0,70. En tot cas, aquesta ratio no ha incidit en el taxa de matriculació en primera opció que s'ha situat en el 0,69, exactament igual que el curs passat.

S'observa que pràcticament no ha variat el número total de sol·licituds respecte a les places que s'ofereixen: 5,38 el curs passat i 5,50 aquest curs.

En el curs 2010/11, la nota d'accés va ser de 5,7 mentre que aquest curs s'ha situat en un 5,846 a l'inici del procés i en un 5 al final del mateix. Podem dir, per tant, que no hi ha diferència significativa entre un curs i l'altre.

Vegis a la següent taula el número i el percentatge d'alumne que en relació amb les notes d'admissió.

És important, en canvi, la baixada que ha experimentat la nota quintil, que ha passat de 8,76 a 6,92. No tenim dades de les que puguem extreure una explicació clara d'aquesta disminució de gairebé dos punts, si bé pensem que pot tenir alguna relació amb el fet que aquest curs es varen matricular 112 estudiants sobre una oferta de 100 places; amb la mateixa oferta, la matrícula del curs anterior va ser de 91 alumnes. També es detecten variacions en les vies d'accés que hi poden tenir alguna incidència, com pot ser un número elevat de retitulats i de majors de 25 anys que varen accedir el curs 2010-11, o el creixement del percentatge d'alumnes que accedeixen via CFGS el curs 2011-12.

Nota d'admissió	N	%
5 a 6	39	35,14
6 a 7	44	39,64
7 a 8	20	18,02
8 a 9	5	4,50

9 a 10	3	2,70
10 a 11	0	0,00
11 a 12	0	0,00
12 a 13	0	0,00
13 a 14	0	0,00
TOTAL:	111	100,00

Les principals vies d'accés dels alumnes matriculats, són PAAU que representa el 54,87 del total, (fou del 48,35 el curs anterior); estudis universitaris iniciats amb PAU, que es manté en un percentatge lleugerament superior al 12% i cicles superiors, que passa del 12,04 al 17,70.

Vies d'accés d'alumnes de nou accés al grau de Gestió i Administració Pública	2009/10	2010/11	2011/12
PAU	54,14%	48,35%	54,87%
Estudis universitaris iniciats amb PAU	17,86%	12,09%	12,39%
CFGS	14,29%	12,04%	17,70%

Matrícula

Com ja s'ha apuntant, el número d'alumnes matriculats de nou accés ha passat de 91 persones (curs 2010/11) a 112 (curs 2011/12), un increment, doncs, del 23%. Ho valorem molt positivament, atès que l'ensenyament de GAP s'ha vinculat tradicionalment a la possible sortida professional en l'àmbit de l'ocupació pública i, per tant, es podia pensar que les fortes retallades en el sector públic tindrien una incidència negativa en la matrícula. El fet que no hagi estat així i que, al contrari, la matrícula hagi experimentat un considerable creixement, fa pensar, al nostre entendre, en la consolidació de Grau i la bona acceptació del mateix per part del futur alumnat, conscient que adquirir i poder acreditar una específica formació és encara més important en un entorn d'una oferta limitadíssima.

Vegis en la taula següent l'avaluació de la matrícula els tres darrers cursos

	N total	Alumnes de nou accés	Retitulats
Curs 2009/10	187	84	27
Curs 2010/11	269	91	20
Crus 2011/12	355	112	No dades

La matrícula efectiva representa un increment del 12% per sobre de les places ofertades; en canvi, la taxa de matriculació en primera opció és, com s'ha dit, de 0,69, exactament igual que el curs anterior. D'aquí es dedueix que es manté l'interès pel grau de GAP com a primera opció dels futurs estudiants, però augmenta considerablement el número dels que el tenen

com a segona i ulteriors preferències.

El percentatge d'estudiants matriculats a temps complert s'ha mantingut amb poques variacions des que s'ha implementat el grau, encara que amb una petita tendència a la baixa; 86,2%; 84,8% i 80,3%, els cursos 2009-10, 2010-11 i 2011-12, respectivament. Aquestes dades són, al nostre entendre, il·lustratives sobre dues qüestions:

- a) Indiquen que el Grau ja no està focalitzat, com ho estava la Diplomatura, cap a un alumnat format bàsicament per persones que ja treballaven a l'Administració Pública i això comportava que hi haguessin més alumnes matriculats a temps parcial.
- b) Per altra banda, el fet que en el darrer temps hi hagi hagut una lleugera disminució dels matriculats a temps complerts creiem que s'ha de vincular al l'èmfasi que es posa actualment en el compliment de la normativa de permanència, cosa que, juntament amb l'increment de les taxes de la matrícula d'assignatures repetides, comença a tenir incidència en que l'alumnat sigui més rigorós a l'hora de matricular les assignatures que realment creu que pot superar.

Pel que fa al pes que té el nostre ensenyament en el conjunt dels que s'imparteixen a la Universitat de Barcelona, cal dir que la matrícula a GAP representa actualment un 1,14% respecte al total. Aquest percentatge ha disminuït els darrers anys, des del curs 2009-10 en que representava un 1,80, passant pel curs 2010-11 en que aquesta representació era del 1,23%. Aquestes dades, que estan referides exclusivament als ensenyaments de Grau, van lligades, al nostre entendre, al fet que en aquests darrers cursos aquesta nova titulació s'ha anat implementant progressivament a les diferents Facultats, mentre que el grau de GAP es va implantar en tots els seus cursos l'any 2009-2010; per tant ha perdut percentatge en el conjunt a mesura que tots els graus s'han implantat, sense que això sigui significatiu, al nostre entendre, més enllà de la dada purament estadística

Es important destacar que, atès que la titulació de Grau en GAP és una oferta que només fa la Universitat de Barcelona, no es pot valorar el seu pes ni cap altre ítem amb relació a l'oferta de la titulació a altres Universitats catalanes.

Perfil de d'alumnat

El nombre de dones és de 53,98% i el d'homes de 46,02%. Per tant, una proporció molt més equilibrada que el curs passat, en el que el percentatge d'homes matriculats fou del 66%.

En el conjunt de l'alumnat de GAP, el percentatge d'alumnat estranger és molt baix, entorn a un 5,5%; els estrangers procedeixen majoritàriament d'Amèrica del Sud (un 50%).

Pel que fa a l'àmbit territorial de l'alumnat es distribueix de la següent manera:

Àmbit territorial dels alumnes amb residència a Catalunya	%
Àmbit Metropolità	90,99%
Comarques Centrals	4,44%
Comarques Gironines	2,22%
Àmbit de Ponent	1,11%
Camp de Tarragona	1,11%
Terres d'Ebre	1,11%

Hi ha, per tant, una concentració d'alumnat de nou ingrés amb residència a l'àmbit metropolità, i molts pocs alumnes que resideixen en altres àrees geogràfiques.

El percentatge d'alumnes que treballen és del 54,35%; les feines realitzades són molt diverses, essent el percentatge més alt, 11,96% els que treballen com empleats administratius de nivell mig o baix. El que creiem més destacable sobre aquest punt és que hi ha únicament un 45,65% d'alumnes que no treballen i que un 47,83% treballa més de 15 hores setmanals. Aquesta dada contrasta amb la de l'alumnat que es matricula a temps total (un 80%), molt elevada comparativament i que pot portar a un nivell de rendiment per sota del desitjable.

L'alumnat de nou ingrés que té entre 18 i 20 anys representa entorn del 60%; hi ha també un percentatge considerable de persones majors de 35 anys (12,39%), cosa que fa pensar tant amb diplomats que es retitulen, com amb persones que treballen al sector públic i que continuen essent una part considerable (encara que en clara disminució percentual) del nostre alumnat; per altra banda, les dades globals indiquen una consolidació del nostre grau com una opció directa dels estudiants procedent de secundària.

Pel que fa al nivell d'estudis del pare i de la mare, les dades indiquen que el percentatge més elevat és el dels alumnes els pares i les mares dels quals tenen estudis primaris (30 pares i 31 mares), seguit del dels que tenen estudis de batxillerat o FP de segon grau 23 pares i 23 mares; en el nivell més alt, hi ha 11 mares i 9 pares d'alumnes que són doctors, llicenciats, enginyers, o arquitectes.

A les dades disponibles sobre l'ocupació del pare i de la mare es detecta que un elevat percentatge (34,87% en el cas dels pares i el 31,52 en el cas de les mares) és el que correspon a la resposta NS/NC. El percentatge més alt dels treballs que s'especifiquen és el corresponent al "Treball qualificat en el sector serveis", que ocupa el 35,87% de mares i un 21,74 % de pares.

Del conjunt de dades disponibles podem concloure que el perfil soci econòmic majoritari del nostre alumnat és el d'una persona que resideix en l'àmbit metropolità, que combina els estudis amb la feina i que pertany a una família de classe mitja o mitja/baixa.

És difícil valorar com s'ajusta el perfil real dels estudiants al perfil que es va descriure en la memòria. El perfil descrit en la memòria feia especial èmfasi en que els alumnes havien de tenir un especial interès i motivació pels assumptes públics i pel funcionament de l'Administració. Les dades que obtenim dels alumnes són principalment dades més objectives, i per tant ens dificulten poder valorar si els alumnes que es matriculen a l'ensenyament s'ajusten al perfil esperat. En aquest sentit, es podria incorporar la recollida de dades més qualitatives dels estudiants en la tutoria prèvia a la matriculació definida en el nou Pla d'Acció Tutorial, per tal de poder comprovar l'adequació del perfil definit i el perfil real.

3.2. Plans docents

Els directors o directores de departament són els responsables de designar el professorat coordinador dels plans docents. Elaborats els plans, són revisats pel cap d'estudi amb col·laboració del servei SAIQU-Dret amb l'objectiu de garantir la seva qualitat i comprovar que els plans docents disposen de tota la informació que estableix tant la normativa d'avaluació i de Plans Docents de la Universitat de Barcelona, com la normativa de docència i d'avaluació de la Facultat de Dret (*Protocol Acadèmic i Docent de la Facultat de Dret*). El servei SAIQU-Dret realitza un informe sobre l'estat dels plans docents. Aquells plans docents que no són correctes es retonen als coordinadors de l'assignatura per tal que el modifiqui abans de ser aprovat pel consell d'estudis del Grau de gestió i Administració pública. Un cop el consell d'estudis aprova tots els plans docents, el cap d'estudis executa l'ordre de publicar-los a la web de l'ensenyament.

En el curs 2011/12 s'han elaborat i publicat els plans docents corresponents a la totalitat de les assignatures que s'imparteixen, tal com es pot veure a la taula següent:

	Total Assignatures	Ofertes	n. assig. %	Amb pla docent	n. oferta %	Publicables	n. % PD	En descripció	n. PD %
CURS 2011/2012	55	48	87,27%	48	100,00%	48	100,00%	-	-
CURS 2010/2011	53	42	79%	40	95%	40%	95%	-	-
CURS 2009/2010	53	33	62%	31	94%	30	91%	1	3,23%

Aquest punt relatiu a la publicació dels plans docents mereix, al nostre entendre, una valoració molt favorable, atès que ha anat millorant cada curs, des de la implantació del grau, fins arribar al 2011-12 en que s'ha assolit l'objectiu de que totes les assignatures tinguessin el pla docent

publicat.

També hem de fer una valoració positiva pel que fa als continguts mínims definits en el document de “normes reguladores dels plans docents”, que es compleixen també en la totalitat dels plans docents, atès que, primer des del Consell d'estudis i després des del SAIQU-Dret, es fa una revisió exhaustiva dels plans i, si és el cas, es demana als coordinadors que corregeixin les deficiències i errades que es detecten amb relació a les esmentades normes.

En canvi, no s'ha entrat a fons sobre el nivell en que els plans docents de les diferents assignatures segueixen els objectius, activitats, resultats d'aprenentatge i sistemes d'avaluació marcats i definits a la memòria de verificació; per tant no tenim dades al respecte.

Cal destacar que en aquest curs només un 1,89% de les assignatures ofertes ha tingut una matrícula inferior a 10 alumnes. L'assignatura amb més matrícula ha tingut entorn a 70 alumnes.

Les assignatures del Grau en GAP són o bé de 6 crèdits, les de formació bàsica i les obligatòries, o bé de 3 crèdits, totes les optatives. El TFG merita 6 crèdits i les pràctiques curriculars 18. Totes les assignatures, excepte el TFG i les pràctiques, tenen caràcter teòric-pràctic i les hores de docència presencial són de 50 en el cas d'assignatures de 6 crèdits i de 25 si es tracta d'assignatures de 3 crèdits. No s'ha detectat cap inconvenient en aquesta configuració i per tant la valoració és positiva.

La taxa de repetidors és del 36,06%, essent el 28% d'aquests repetidors de entre 3 a 6 crèdits. Tenint en compte la informació que apareix al document de repetidors per assignatura de grau 11-12, no considerem que sigui alarmant el número d'assignatures amb un alt percentatge de repetidors. Les dues assignatures que tenen aquest percentatge més elevat són Dret constitucional i Sistema polític Espanyol (25,97% i 21,48%, respectivament); totes dues són assignatures de primer curs. A partir d'aquí, els percentatges de repetidors baixen significativament i els més elevats se situen entorn els 16%. Hi ha 18 assignatures (entorn un 20%) sense alumnes repetidors, cosa que es produeix en pràcticament totes les optatives i en un petit percentatge d'obligatòries de darrer curs. Per tant els extrems es concentren a primer i a darrer curs.

Les segones repeticions es produeixen en, aproximadament, un 15% d'assignatures, i afecta en un percentatge molt baix d'alumnes (entre un 1% i un 9 %)

Es generalitzada l'opinió que considera que la taxa d'estudiants universitaris repetidors és molt elevada i que molt pocs acaben les carreres en el temps previst als plans d'estudis; GAP no és cap excepció a aquesta tònica general, sense apartar-se significativament, ni per dalt ni per baix, del que és la tendència general dels nostres ensenyaments de grau, en concret, dels ensenyaments que s'imparteixen a la Facultat de dret.

3.3. Pràctiques externes

A GAP hi ha una taxa baixa d'estudiants que realitzen pràctiques no curriculars, 7,89% el curs 2011-12. Això no és degut a la falta d'interès de l'ensenyament per les pràctiques sinó al contrari: El pla d'estudis de GAP dona una gran importància a les pràctiques, de manera que tot el nostre alumnat realitza necessàriament unes pràctiques externes, configurades com assignatura obligatòria de 18 crèdits. Els estudiants es matriculen de les pràctiques com qualsevol altre assignatura. A inici de curs es realitza una reunió informativa a tots els alumnes que s'han matriculat de les pràctiques, i se'ls passa un qüestionari de preferències de realització de les pràctiques (torns, àmbit, ubicació..). Després es presenta la oferta definitiva, que en molts casos és sempre superior a la demanda. Un cop presentada l'oferta es realitza l'assignació de places per expedient acadèmic. Quan l'estudiant té la plaça assignada signa el conveni de pràctiques. Els estudiants tenen dos tutors pel seguiment de les pràctiques: un de la Facultat i l'altre del centre de pràctiques. L'avaluació de les pràctiques externes es realitza a partir del lliurament d'una memòria de pràctiques i de l'entrevista amb el tutor.

En el curs 2010/11 es varen matricular 43 alumnes i en el 2011-2012 varen ser 49 els matriculats. La totalitat dels tutors han realitzat informes sobre les pràctiques realitzades; també els alumnes en la seva totalitat han realitzat una memòria sobre les pràctiques realitzades. Cal destacar que la valoració per ambdues parts és, generalment, molt bona.

Com a punts febles cal senyalar:

- a) Per diferents circumstàncies hi ha un número significatiu de casos en que les pràctiques s'inicien avançat el segon semestre, amb lo qual per realitzat el número d'hores previstes alguns alumnes han d'allargar el període més enllà del previst; això comporta distorsions per l'alumnat implicat i per la gestió (actes, etc)
- b) No hi ha establert cap mecanisme que faciliti el contacte entre els diferents tutors/res acadèmiques, tutors de les institucions i coordinador/a, amb la qual cosa no es duen terme actuacions amb visió conjunta.

3.4. Mobilitat nacional i internacional

La Facultat de Dret disposa de l'Oficina de Relacions Internacionals sota la responsabilitat política i organitzativa del Vicedegnat de Recerca i Relacions Internacionals. Aquesta oficina és la responsable de gestionar els programes de mobilitat internacional de la Facultat i els estudiants participants d'aquests programes. L'Oficina de Relacions Internacionals elabora un document resum de tots els alumnes que han participat en algun programa de mobilitat internacional de la Facultat de Dret, ja siguin alumnes de la facultat que passen una estada a l'estranger com a estudiants estrangers que venen a estudiar a la Facultat. Aquesta

informació és publicada a la Memòria de Centre.

En el curs 2011/12, dels 337 alumnes matriculats en el grau de Gestió i Administració Pública, cap va participar en algun programa de mobilitat internacional.

Per altra banda, en el curs 2011/12, 8 estudiants estrangers van matricular-se en alguna assignatura del Grau de Gestió i Administració Pública en el marc d'algun programa de mobilitat internacional. El percentatge d'estudiants estrangers en relació a la totalitat d'estudiants matriculats a l'ensenyament es situa al voltant del 2.25%.

La gestió dels programes de mobilitat nacional (SICUE) es realitza des de la Secretaria d'Estudiants i Docència (SED) de la Facultat de Dret. Les dades sobre el nombre d'estudiants participants en aquests programes s'analitzen des de la SED i es publiquen en la memòria de centre.

En el curs 2011/12, en el Grau de Gestió i Administració Pública cap alumne ha participat en el programa de mobilitat nacionalitat SICUE.

3.5. Treball final de grau

El curs 2011/12 van matricular-se al TFG 45 alumnes, d'aquest varen presentar el treball 36. Va suspendre un sol alumne i els que varen tenir nota superior a 8 varen ser 21. Vegis la següent taula

Taxa d'estudiants que realitzen el Treball Final Grau	Percentatge d'estudiants que s'han presentat al TFG respecte al total d'estudiants matriculats	80%
Taxa d'estudiants que no aproven el Treball Final Grau	Percentatge d'estudiants que suspenen el TFG respecte al total d'estudiants matriculats	2.2%
Taxa d'estudiants amb alta qualificació del Treball Final Grau	Percentatge d'estudiants amb una qualificació del TFG >8 respecte al total d'estudiants que l'han aprovat	60%

La valoració ha de ser necessàriament positiva pel que fa al resultats, atès que ha suspès un sol estudiant i, en canvi, prop d'un 60% dels estudiants que s'han presentat han aprovat amb alta qualificació.

En canvi, no és satisfactòria la taxa de matriculats que no han presentat el treball, que és del

20%.

3.6. Queixes, reclamacions i suggeriments

La Facultat de Dret disposa d'una bústia de "Queixes i suggeriments" en el web principal de la Facultat [<http://www.ub.edu/dret/bustia/bustia.htm>] a través de la qual es recullen mitjançant un formulari informàtic les queixes i suggeriments dels usuaris. La Secretaria d'Estudiants i Docència és la responsable de la gestió de l'aplicatiu informàtic que genera la bústia. La SED, en un primer moment, analitza cadascuna de les entrades i les distribueix a les persones responsables de donar una resposta segons la tipologia de la consulta.

En el cas que es reculli alguna queixa en paper per la finestra de la SED, aquesta és escanejada i introduïda a l'aplicatiu informàtic i per tant rep el mateix tractament que les anteriors.

Al marge d'aquest sistema, el cap d'estudis de l'ensenyament resolt aquelles queixes, reclamacions o suggeriments que puguin ser plantejades pels estudiants en les hores d'atenció establertes. Si el cap d'estudis percep que la queixa ha de passar pel mecanisme descrit en anterioritat, deriva a la persona interessada a la bústia de queixes i suggeriments o a la Secretaria del centre.

En el curs 2011-12, el nombre total d'entrades va ser de 50. El temps mitjà d'anàlisi de les entrades i posterior derivació de la consulta és de dos a quatre dies. El temps mitjà de resposta de les consultes se situa al voltant dels 30 dies. La tipologia més freqüent de les queixes registrades gira al voltant del professorat, de la publicació de notes, i de la poca adequació d'alguns espais.

3.7. Professorat

El nombre total de professorat segons memòria verificada és de 51 i el nombre total de professorat amb docència planificada GRAD és de 70. El 42,63 % de la docència és impartida per doctors

Fem una valoració positiva d'aquesta composició i també del percentatge de docència impartida segons la categoria del professorat, ja que no s'ha detectat cap inconvenient amb aquesta configuració, que és la següent

Professorat	% docència impartida
Catedràtic d'escola universitària	1,76%
Titulars i agregats	16,31%
Lectors	5,22%
Titular d'Escola Universitària	33,81%
Associats i associats mèdics	38,69%
Altres (ajudants, col·laboradors, emèrits, investigadors, visitants)	1,76%

3.8. Resultats

3.8.1 Satisfacció de l'alumnat amb l'acció docent i la planificació d'assignatures

El Servei de Planificació i Anàlisi de la UB ha estat l'encarregat de dissenyar, gestionar i analitzar les enquestes de satisfacció de l'alumnat amb l'acció docent i la planificació de les assignatures. L'aplicació de l'enquesta s'ha realitzat via on-line, establint unes "finestres" de resposta durant un termini temporal prou ampli i situat abans de la realització de les proves de síntesi o de tancament de l'avaluació continuada per tal de no patir interferències vinculades al rendiment acadèmic per part de cada alumne.

Pel que fa a la satisfacció de l'alumnat, creiem que el més destacable és l'absència de dades significatives, atès que les enquestes són contestades per un percentatge molt baix d'estudiants, que en general no arriba al 15%.

Si atenem al resultat que es dedueix de les enquestes contestades, l'alumnat fa una valoració força positiva tant dels ítems corresponents al professorat i docència, com dels relatius al pla docent, espais. En ambdós casos el nivell de satisfacció és molt similar; la mitjana dels ítems valorats per l'alumnat de 1er semestre és d'entorn un 7 i els valorats pels alumnes de segon semestre és d'un 7,5. Val a dir que els resultats de l'informe agregat del professorat són lleugerament superiors als dels informes agregats de les assignatures, sense que la diferència sigui significativa, al nostre entendre.

En tot cas, cal insistir en la baixa participació de l'alumnat en aquestes enquestes, circumstància que no permet treure'n conclusions prou significatives.

3.8.2 Rendiment acadèmic

L'anàlisi de les dades sobre rendiment acadèmic ha estat realitzat pel servei tècnic de SAIQU-Dret de la Facultat de Dret a partir de les dades proporcionades per la Secretari d'Estudiants i Docència de la Facultat de Dret de la Universitat de Barcelona. El resultat de l'anàlisi de les dades es presenta a la memòria acadèmica, que publica la Facultat de Dret, conjuntament amb l'anàlisi dels resultats de la resta d'ensenyaments.

El rendiment acadèmic i la taxa d'èxit es reflecteix a la següent taula

Taxa de rendiment acadèmic alumnes de nou accés			Taxa de rendiment acadèmic alumnes matriculats al Grau		
Taxa de rendiment:		66,69	Taxa de rendiment:		76,21
	N estudiants	%		N estudiants	%
0%	16	14,16	0%	14	3,94
0-50%	18	15,93	0-50%	27	7,61
50-100%	44	38,94	50-100%	86	24,23
100%	35	30,97	100%	228	64,23
TOTAL:	113	100,00	TOTAL:	355	100,00
Taxa d'èxit dels alumnes de nou accés			Taxa d'èxit dels alumnes matriculats al Grau		
Taxa d'èxit		81,18	Taxa d'èxit		86,85
	N estudiants	%		N estudiants	%
0%	16	14,16	0%	34	9,58
0-50%	9	7,96	0-50%	19	5,35
50-100%	49	43,36	50-100%	118	33,24
100%	39	34,51	100%	184	51,83
TOTAL:	113	100,00	TOTAL:	355	100,00

D'aquestes dades podem constatar com la taxa d'èxit dels alumnes de nou accés és uns 5 punts percentuals per sota de la taxa d'èxit del total dels alumnes del grau, mentre que la seva taxa de rendiment és de 10 punts per sota. Per tant, com ja s'ha vingut detectant, l'abandonament dels estudis se concentra en els alumnes de nou accés. També és significatiu de les dificultats en que es troben els alumnes nous és que el percentatge de la seva taxa d'èxit es concentra en el 50-100%, i només un 34,51% aconsegueixen un èxit del 100%. Aquestes dades varien en el cas del conjunt d'alumnes matriculats al grau, que en més del 50%

assoleixen una taxa d'èxit del 100%.

A partir de les dades disponibles podem veure que aquest és un problema general, que excedeix de l'àmbit concret del nostre ensenyament.

La taxa de rendiment del TFG es de 77,78% i la taxa d'èxit és de 97,22%. Aquesta taxa no s'aparta massa de la taxa de rendiment acadèmic del conjunt d'alumnes matriculats al Grau, quan sembla que, per les característiques i significat del TFG com a assignatura que posa fi als estudis, i l'alt percentatge d'èxit entre el presentats (gairebé el 60% dels alumnes assolixen una alta qualificació) seria d'esperar que el percentatge de no presentats fos més baixa.

La tendència de la taxa d'abandonament de les dades indicades en la memòria de verificació de la titulació i que feien referència a indicadors de cursos anterior amb l'anterior pla d'estudis, mostra una paulatina disminució de la taxa d'abandonament. (curs 2004/05: 35,65%; curs 2005/06: 32%; curs 2006/07: 28,46%). Des de la implantació del grau, la taxa d'abandonament segueix la tendència presentada. Per ara, no s'està arribant als resultats previstos en la memòria, ja que indicaven aconseguir un percentatge de millora en cinc punts percentuals, tenint en compte les dades històriques. La tendència de la taxa de rendiment segueix a l'alça des de la implantació del grau.

4. PROPOSTES DE MILLORA

4.1. Disseny, implementació i seguiment de les accions de millora

La implantació del SAIQU (http://www.ub.edu/dret/serveis/docs_mid/saiqu.html) assegura una revisió periòdica de tots els processos i una retroalimentació contínua del sistema. La creació de la comissió de qualitat del centre (http://www.ub.edu/dret/org/govern/docs/comissio_qualitat.pdf) és l'eina que permet fer un seguiment dels indicadors de cada procés que han de ser analitzats per la comissió i presentats als equips de govern dels centres perquè proposin i portin a terme les accions correctives de millora que considerin necessàries.

Així mateix, el fet que el SAIQU sigui general per a tots els centres permet revisar-lo i actualitzar-lo sota el guiatge de l'Agència de Polítiques i de Qualitat de la UB. D'aquesta manera es dona una resposta institucional a les necessitats diverses que es presenten durant el desplegament del SAIQU.

4.2. Propostes de millora que es deriven de la valoració que es fa del desplegament de la titulació, incloent-hi totes les propostes de modificació i pla de seguiment.

1. Propostes de millora que representen petits canvis de funcionament que no representen per AQU Catalunya una modificació i, per tant, no es recullen en el seu document*

- Amb voluntat d'**incrementar el nombre d'estudiants** que escullen el Grau de Gestió i Administració Pública, que aquest any s'ha situat en el 0.84 en primera opció respecte al total de places ofertes, es proposen dues accions:
 - Crear una **imatge de marca dels estudis** de Gestió i Administració Pública que aglutini accions diverses com seminaris, conferències i congressos amb col·laboració amb el sector públic.
 - Millorar el **format i contingut web de l'ensenyament** per tal que sigui més atractiu pels futurs estudiants.
- Promoure accions per valoritzar específicament per el Grau de GAP en els processos de selecció i promoció del personal de l'administració pública de Catalunya.
- Millorar la gestió del procés d'assignació del centres de pràctiques a fi de procurar que els estudiants iniciïn el període de pràctiques al principi del segon semestre.
- Definir millor les estratègies de coordinació entre els tutors de pràctiques de la Facultat amb els tutors del centres de pràctiques.
- En quant al **treball de fi de grau**
 - Incorporar en el procediment del TFG el fet que els estudiants puguin determinar el tema del TFG encara que no s'ajusti els temes predeterminats pels tutors.
 - Millorar el campus virtual sobre el TFG.
 - Reduir el nombre d'alumnes que no acaben presentant-se al TFG tot i haver-se matriculat.
 - Preveure una modificació en la normativa interna del TFG de la Facultat de Dret perquè els estudiants disposin de més temps per al seu desenvolupament.
- **Reflexionar sobre el procediment d'enquestes** de satisfacció a fi de poder incrementar la participació dels estudiants en el compliment d'aquestes, per tal de poder obtenir uns resultats més significatius.
- **Pàgines web del professorat.** Es detecta la necessitat de publicar el perfil acadèmic i professional del professorat de la Facultat, per tal que tant els futurs alumnes com els estudiants presents puguin obtenir informació sobre els professors encarregats d'impartir la docència.
- **Pla d'Acció Tutorial:** De cara al curs 2013/14 es vol impulsar un nou Pla d'Acció Tutorial (PAT) que incorpori algunes modificacions i novetats respecte al PAT que es

porta desenvolupant fins l'actualitat. En el curs 2012/13 es programaran sessions de treball amb els actuals tutors dels diferents ensenyaments de la Facultat de Dret amb l'objectiu de definir noves pautes d'actuació i redactar un nou document sobre el PAT. Cal també poder disposar d'informació pública sobre el PAT que sigui aclaridora i de fàcil accessibilitat.

- **Valoració i revisió del Protocol Acadèmic i Docent.** Tot i els satisfactoris resultats acadèmics, caldria reflexionar sobre alguns aspectes del protocol acadèmic i docent de la Facultat.

Modificació / Proposta de millora	Responsable de la implantació de la millora al centre	Caràcter de la millora ^(1,2 o 3)	Calendari	Estat proposta de modificació (4,5,6)
Informació pública				
Millorar el format i el contingut del web de l'ensenyament a fi de que sigui més atractiu i procuri una informació més detallada orientada als possibles futurs alumnes	Cap d'estudis	1	2013-14	4
Actualització de la informació pública sobre el Pla d'Acció Tutorial	Vicedeganat Ordenació Acadèmica	1	2013/14	4
Creació web del Treball de Fi de Grau i de les Pràctiques Externes.	Cap d'estudis	1	2013/14	4
Actualització dels webs dels departaments	Vicedeganat de Relacions Institucionals	1	2012-2014	4
Captació, admissió i matrícula d'estudiants (PEQ 030)				
Imatge de marca Grau en GAP i màster en Gestió i Administració Pública: la realització d'activitats com cursos, seminaris, congressos, cicles de conferències en col·laboració amb el sector públic (millora proposada el curs anterior sense que s'hagi realitzat)	Cap d'estudis	1	2013-14	4
Promoure accions per valoritzar específicament per el Grau de GAP en els processos de selecció i promoció del personal de l'administració pública de Catalunya.	Deganat	1	2014/15	4



Gestió de les pràctiques externes (PEQ 070)				
Millorar la gestió pel que fa a la temporalització de les diferents fases (oferta de les institucions, sol·licitud dels estudiants, adjudicació de places, etc.) a fi de procurar que a l'inici del segon semestre tots els estudiants iniciïn també les pràctiques	Cap d'estudis	1	2013-14	4
Millorar la coordinació de les pràctiques externes, amb alguna reunió coordinador/tutors.	Cap d'estudis	1	2013-14	4
Establir algun contacte directe entre els tutors de les institucions i els tutors i/o coordinador acadèmics.	Cap d'estudis	1	2013-14	4
Treball Final de Grau				
Procurar que l'alumnat que matricula el TFG tingui disponible al campus l'oferta de professorat tutor i de temes a treballar des d'inici de curs acadèmic, a fi que puguin gestionar amb temps suficient les seves opcions.	Cap d'estudis Coordinador TFG	1	2013-14	4
Facilitar que els alumnes puguin treballar un determinat tema del seu interès com a TFG, encara que el mateix no figuri entre les matèries ofertades.	Cap d'estudis Coordinador TFG	1	2013-14	4
Preveure una modificació en la normativa interna del TFG de la Facultat de Dret perquè els estudiants disposin de més temps per al seu desenvolupament.	Vicedeganat d'Ordenació Acadèmica	1	2013/14	4
Professorat				
Pàgines web del professorat sobre el seu perfil acadèmic i professional.	Vicedeganat Relacions Institucionals	1	2013/14	
Resultats (PEQ 130) —l'apartat de rendiment acadèmic i de satisfacció dels estudiants				
Potenciar la participació dels alumnes en les enquestes de satisfacció a fi d'evitar que el baix percentatge de respostes faci que els resultats obtinguts no siguin significatius.	Cap d'estudis	1	2013-14	



Millorar el rendiment dels estudiants que matriculen el TFG a fi d'intentar reduir el número de matriculats que no presenten el treball.	Cap d'estudis Coordinador TFG.	1	2013-14	
--	--------------------------------------	---	---------	--

- (1) proposta de millora que no contempla AQU en els seu document sobre "Processos per a la comunicació i/o avaluació de les modificacions introduïdes en els títols universitaris de grau i màster".
- (2) requereix una modificació no substancial.
- (3) Requereix una modificació substancial autoritzable

- (4) Pendent implementar
- (5) En procés d'implementació.
- (6) Implementada

4.3. Seguiment de les accions de millora del curs 09/10 i 10/11

A continuació es descriu el grau de compliment de les propostes de millora especificades en l'informe de seguiment del curs 2011/11. Com es pot observar algunes d'elles han estat implantades de forma satisfactòria, algunes estan en procés d'implantació i es preveu que puguin ser desenvolupades en el curs següent i d'altres no ha estat possible la seva implantació i per això s'han tornat a recollir en l'anterior apartat com a propostes de millora a realitzar.

Proposta de millora	Estat de la proposta de modificació(4,5,6)	Observacions
Informació pública		
Formulació i aprovació de la doble via de GAP-Dret en un itinerari recomanat de cinc cursos.	6	El curs 2012/13 s'ha implantat la doble via GAP-Dret de forma satisfactòria. Està pendent analitzar les dades tant de matrícula com de rendiment per valorar el primer anys de desplegament.
Captació, admissió i matrícula d'estudiants (PEQ 030)		
Visites a centres de secundària i formació professional per fer difusió del grau i de les seves sortides professionals.	4	No s'ha aconseguit portar les propostes definides en relació a la captació d'estudiants. Com que es valora com una tasca de difusió important i que afecta directament en el desplegament dels graus, es torna a presentar en les propostes del proper curs.
Imatge de marca Grau en GAP i màster en Gestió i Administració Pública: la realització d'activitats com cursos, seminaris, congressos, cicles de conferències en col·laboració amb el sector públic. <ul style="list-style-type: none"> - Realitzar periòdicament un Congrés d'ex-alumnes GAP de tot Catalunya (siguin o no UB), pel fet que és la única universitat que dóna continuïtat a l'ensenyament 	4	

Gestió de les pràctiques externes (PEQ 070)		
Millorar el campus virtual les pràctiques externes	5	
Treball Final de Grau*		
Millorar el campus virtual sobre el TFG.	5	
Resultats (PEQ 130) —l'apartat de rendiment acadèmic i de satisfacció dels estudiants		
Potenciar la participació dels alumnes en les enquestes de satisfacció.	4	

- (4) Pendent implementar
- (5) En procés d'implementació.
- (6) Implementada

5. EL SISTEMA D'ASSEGURAMENT INTERN DE LA QUALITAT (SAIQU) COM A EINA PER AL SEGUIMENT DE LES TITULACIONS DEL CENTRE

Actualment, la Facultat de Dret està en procés d'aprovació definitiva dels procediments que formen el sistema d'assegurament intern de la qualitat del centre (PEQ). Fruit de la reflexió sobre l'adequació d'aquests processos a la realitat i peculiaritat del centre i dels ensenyaments que l'integren, s'han definit nous processos, i s'ha modificat l'abast d'alguns PEQS. S'estima que els PEQs estaran aprovats definitivament abans de finalitzar el 2013.

El desplegament del sistema d'assegurament intern de la qualitat del centre ha estat de gran ajut a l'hora de realitzar el seguiment del grau. En aquest sentit, el treball de reflexió i redacció dels PEQS ha servit de guia per tal de determinar quins són els processos que cal prendre més atenció en el seguiment del grau i per tant valorar i avaluar aquells que incideixen més directament en la implantació del grau i en el seu correcte desplegament. Per altra banda, l'anàlisi d'indicadors i dades, i la posterior redacció dels informes de seguiment ens ha permès poder comprovar la idoneïtat dels PEQS definits i detectar alguns aspectes que hauran de ser modificats per tal de poder assegurar i millorar l'efectivitat del sistema de garantia de qualitat.

En aquesta línia, s'estan elaborant nous PEQS en relació als següents temes: la publicació de qualificacions, el control de l'aassistència docent, l'inici de curs, canals i vies de comunicació a la comunitat universitària, l'acte de graduació, el Fòrum d'Ocupació, la coordinació dels Màster Universitaris, i la Programació Acadèmic-Docent del curs següent.

El cap d'estudis ha estat el responsable en l'execució de l'informe. Tots els caps d'estudis dels Graus de la Facultat són membres de la Comissió de la Qualitat de la Facultat de Dret, i alhora estan implicats en la definició d'alguns dels processos de qualitat (PEQ).

L'Equip de Govern de la Facultat de Dret va crear l'Oficina tècnica de SAIQU-Dret (Servei d'assegurament de la qualitat) amb l'objectiu de gestionar i revisar els processos de qualitat del centre. Entre les seves funcions hi figura la de donar suport en la redacció de l'informe de seguiment de les titulacions. El suport en aquesta tasca ha estat la de facilitar i unificar les dades i indicadors procedents de diferents fonts als agents responsables en l'elaboració d'aquest informe, i també la d'analitzar la informació pública de l'ensenyament. En aquest sentit, SAIQU-Dret ha estat l'interlocutor amb l'Agència de Qualitat de la UB per resoldre dubtes i/o aclarir aspectes vinculats a l'informe de seguiment.

Durant l'elaboració de l'informe, l'equip de governa ha revisat el document i ha proposat algunes indicacions, sobretot en l'apartat de propostes de millora, que han estat posteriorment analitzades pels caps d'estudis i finalment consensuades. Tots els informes de seguiment han estat després aprovats per la Comissió Acadèmica de Centre de 6 de juny de 2013.

L'Agència de Qualitat de la UB ha posat a disposició de les facultats una web de seguiment on es trobaven la major part dels indicadors i dades per l'elaboració de l'informe de seguiment. També han facilitat als centres i als agents implicats una plantilla de l'informe i una guia d'anàlisi dels processos i indicadors a analitzar. Tant la web com la plantilla i guia han estat de gran utilitat a l'hora de realitzar l'informe final.

DADES I INDICADORS INFORME SEGUIMENT CURS 2011-12

Dades generals	Nom de l'ensenyament de grau	Gestió i Administració pública	Any en que es va començar a impartir l'ensenyament		2009-2010				
	Curs acadèmic		2011-2012	Oferta de places		100			
				Nº estudiants nou accés		112			
				Nº total matriculats		355			
				Graduats al darrer curs		38			
G1057									
Procés	Indicador	Descripció	Curs 2009-10	Curs 2010-11	Curs 2011-12				
C a p t a c i ó , a d m i s s i ó	Demanda en primera opció (peq030b)	Total de sol·licituds en primera preferència respecte al nombre places	0,70	1,03	0,84				
	Demanda total (peq030a)	Nº total sol·licituds respecte places ofertes	3,30	5,38	5,30				
	Nota de tall (peq030d)	Nota admissió darrer estudiant admès a l'ensenyament	5,00	5,72	5,84				
	Nota quintil (peq030e)	Valor nota admissió del quintil	6,13	8,76	6,92				
	Taxa matriculació en primera opció (peq030f)	Matriculats en 1ª pref. respecte total de sol·licituds en 1ª pref.	0,73	0,69	0,69				
	Estudiants temps complet (peq030g)	Percentatge estudiants matriculats a temps complet	86,2%	84,8%	80,3%				
	Pes de l'ensenyament al total del sistema català (peq030c)	Percentatge d'estudiants matriculats a l'ensenyament de la UB respecte al total d'estudiants matriculats a les universitats públiques catalanes	No disponible	0,4%	No disponible				
	Pes de l'ensenyament a la UB (graus) (peq030k)	Percentatge d'estudiants matriculats a l'ensenyament respecte al total d'estudiants de graus de la UB	1,80%	1,23%	1,14%				
	Perfil d'ingrés (peq030h)	Percentatge dels estudiants de nou ingrés que compleixen amb el perfil d'ingrés suggerit per cursar l'ensenyament respecte al nombre total d'estudiants de nou ingrés.	No aplica	No disponible	No disponible				
	Estudiants de nou accés matriculats segons nota d'accés. Curs 2011-12	Nota	Via 0: PAAU	Via 7: PAAU amb estudis iniciats	Via 4: FP2 o MP3 o AAiOA o CFGS	Via 8: FP2 o MP3 o AAiOA o CFGS amb estudis iniciats	Via 2: diplomad, llicenciat o assimilad	Via 9: majors de 25 anys	Via 10: majors de 40 anys
05 - <06	22	6	5	0	4	0		0	
06 - <07	27	3	10	0	1	1		0	
07 - <08	9	4	3	2	2	0		0	
08 - <09	3	0	1	0	1	0		0	
09 - <10	1	1	1	0	0	0		0	
10 - <11	0	0	0	0					
11 - <12	0	0	0	0					
12 - <13	0	0	0	0					
13 - 14	0	0	0	0					
Nota no requerida							1		

i m a t r i c u l a c i ó	Estudiants matriculats per numero de crèdits	Crèdits Matriculats	Nº Alumnes
		<15	1
		<30	2
		<45	27
		>=45	82
	Estudiants matriculats de per província de procedència	Província	Nº Alumnes
		Barcelona	103
		Girona	2
		Lleida	1
		Tarragona	4
		Resta de províncies i sense informar	2
	Estudiants matriculats per comarca de procedència	Comarca	Nº Alumnes
		Barcelonès	38
		Resta de comarques i sense informar	74
	Estudiants matriculats per estudis del pare	Nivell d'estudis	Nº Alumnes
		Altres / NS / NC	14
		Batxillerat o FP 2n grau	23
		Diplomat o Enginyer Tèc.	12
		Dr., Llicenciat, Enginyer o Arquitecte	9
		EGB o FP 1er grau	17
		Estudis primaris	30
		Sense estudis	6
	Estudiants matriculats per estudis de la mare	Nivell d'estudis	Nº Alumnes
		Altres / NS / NC	11
		Batxillerat o FP 2n grau	23
		Diplomat o Enginyer Tèc.	7
		Dr., Llicenciat, Enginyer o Arquitecte	11
EGB o FP 1er grau		22	
Estudis primaris		31	
Sense estudis		6	

Procés	Indicador	Descripció	Curs 2009-10	Curs 2010-11	Curs 2011-12	
Planificació i gestió docent + Desenvolupament de l'ensenyament	Assignatures amb pla docent publicat (peq060e)	Percentatge d'assignatures que tenen publicat a la web (GRAD) el seu pla docent respecte al total d'assignatures actives	90,91%	95,24%	91,67%	
	Assignatures de grau amb menys de 10 estudiants (peq060b)	Nº d'assignatures amb menys de 10 estudiants matriculats respecte total d'assignatures de l'ensenyament que s'oferten	24,20%	2,38%	1,89%	
	Estudiants repetidors per assignatura (peq060f) (Repetidors respecte total matriculats per assignatura. Veure document)	http://www.ub.edu/agenciaqualitat/seguiment/repetidorsgrau_11_12.pdf				
	Taxa estudiants repetidors per ensenyament	Percentatge d'estudiants que han matriculat alguna assignatura repetida respecte el total de matriculats.	No aplica	30,00%	36,06%	
	Taxa d'estudiants que realitzen el Treball Final de Grau (peq061a)	Percentatge d'estudiants que s'han presentat al TFG respecte al total d'estudiants matriculats	No aplica	No aplica	80%	
	Taxa d'estudiants que no aproven el Treball Final Grau (peq061b)	Percentatge d'estudiants que suspenen el TFG respecte al total d'estudiants matriculats	No aplica	No aplica	2.2%	
	Taxa d'estudiants amb alta qualificació del Treball Final Grau (peq061c)	Percentatge d'estudiants amb una qualificació del TFG >8 respecte al total d'estudiants que l'han aprovat	No aplica	No aplica	60,00%	
	Mètodes docents	Percentatge d'hores de docència per tipologia de crèdit	Descripció	Activitat		% hores
				Teoria		79,65%
				Pràctiques d'aula		0,00%
			Pràctiques de laboratori		0,00%	
			Pràctiques exteriors		20,35%	
		Seminaris		0,00%		
Professorat	Dades	Descripció	Curs 2011-12			
	Nombre total de professorat segons memòria verificada	Nombre total de professorat segons memòria verificada	51			
	Nombre total de professorat (amb docència planificada GRAD)	Nombre total de professorat (amb docència planificada GRAD)	70			
	Docència impartida per doctors	Percentatge de docència impartida per doctors	42,63%			
	Percentatge de docència impartida segons la categoria del professorat	Catedràtic	1,04%			
		Catedràtic d'escola universitària	1,76%			
		Titulars i agregats	16,31%			
		Lectors	5,22%			
		Titular d'Escola Universitària	33,81%			
		Associats i associats mèdics	38,69%			
Altres (ajudants, col·laboradors, emèrits, investigadors, visitants)		1,76%				
Sense especificar	1,40%					

Procés	Indicador	Descripció	Curs 2009-10	Curs 2010-11	Curs 2011-12
Gestió de les pràctiques externes	Valoració dels estudiants de les pràctiques no curriculars (peq 070b)	Nombre d'informes que valoren positivament les pràctiques no curriculars realitzades respecte del nombre total d'informes de valoració dels estudiants que varen realitzar pràctiques no curriculars el darrer curs acadèmic. Valor de referència: >7 (escala de referència d'1 a 10)	No aplica	No disponible	No disponible
	Valoració dels tutors de les pràctiques no curriculars (peq070c)	Nombre d'informes que valoren positivament les pràctiques no curriculars realitzades pels estudiants partit per nombre total d'informes dels tutors de pràctiques externes del darrer curs acadèmic. Valor de referència: >7(escala de referència d'1 a 10)	No aplica	No disponible	No disponible
	Taxa d'estudiants que realitzen pràctiques externes no curriculars (peq070d)	Percentatge d'estudiants que han realitzat pràctiques externes no curriculars respecte del total d'estudiants matriculats.	No aplica	No disponible	7.89%
	Valoració dels estudiants de les pràctiques curriculars (peq070e)	Nombre de memòries i/o informes que valoren positivament les pràctiques curriculars partit per nombre total d'informes de valoració dels estudiants matriculats en les pràctiques curriculars.	No aplica	No disponible	48%
	Valoració dels tutors de les pràctiques curriculars (peq070f)	Nombre d'informes que valoren positivament les pràctiques curriculars realitzades pels estudiants respecte del nombre total d'informes dels tutors de pràctiques externes.	No aplica	No disponible	48%
	Taxa d'estudiants que realitzen pràctiques externes curriculars (optatives) (peq070g)	Percentatge d'estudiants del darrer curs acadèmic que varen realitzar pràctiques externes curriculars (optatives) respecte al total d'estudiants matriculats.	No aplica	No disponible	Són obligatòries
Gestió de la mobilitat i la internalització de l'estudiant	Estudiants estrangers en programes de mobilitat (peq080b1)	Percentatge d'estudiants estrangers en programes de mobilitat respecte al nombre total d'estudiants matriculats a l'ensenyament	No aplica	9.37%	2.25 %
	Estudiants de la UB en programes de mobilitat internacional(peq080b2)	Percentatge d'estudiants de la UB en programes de mobilitat respecte al nombre total d'estudiants matriculats a l'ensenyament	No aplica	4.46%	0,00%
	Estudiants d'universitats espanyoles en programes de mobilitat (peq090a1)	Percentatge d'estudiants d'altres universitats espanyoles en programes de mobilitat nacional respecte al nombre total d'estudiants matriculats a l'ensenyament en curs acadèmic corrent	No aplica	0,00%	0,00%
	Estudiants de la UB en programes de mobilitat nacional (peq090a2)	Percentatge d'estudiants de la UB en programes de mobilitat nacional respecte al nombre total d'estudiants matriculats a l'ensenyament en curs acadèmic corrent	No aplica	0,00%	0,00%

G1057

Procés	Indicador	Descripció	Curs 2009-10	Curs 2010-11	Curs 2011-12	
R e s u l t a t s	Temps de resposta a les queixes rebudes al centre (peq100a)	Valor mitjà en dies del temps que es triga a donar resposta a una queixa rebuda al centre. <i>(Donar resposta vol dir realitzar una primera anàlisi de la queixa i iniciar els tràmits adients per resoldre aquesta (la desestimació de la queixa també és una resposta)).</i>	No aplica	2	2-4 dies	
	Millores esdevingudes de les queixes, reclamacions i suggeriments rebuts (peq100c)	Nombre de propostes de millores aprovades per la seva implantació i que es van elaborar a partir de l'anàlisi de les queixes, reclamacions i suggeriments rebuts al centre al darrer curs.	No aplica	No disponible	No disponible	
	Taxa d'abandonament inicial (peq130f)	Percentatge d'estudiants de nou accés que no es tornen a matricular el curs següent	35,70%	12,50%	30,36%	
	Taxa de rendiment (peq130e)	Crèdits ordinaris superats respecte el total de crèdits ordinaris matriculats	62,50%	77,57%	76,21%	
	Taxa de rendiment desagregada per nota d'accés	Nota d'accés		Taxa		
		05 - <06		60,26%		
		06 - <07		67,18%		
		07 - <08		70,32%		
		08 - <09		62,16%		
		09 - <10		100,00%		
		10 - <11		0,00%		
		11 - <12		0,00%		
	12 - <13		0,00%			
	13 - 14		0,00%			
Indicadors i dades		Descripció	Curs 2009-10	Curs 2010-11	Curs 2011-12	
Percentatge de participació <i>bruta</i> (prèvia a l'elaboració d'informes) en les enquestes de valoració dels estudiants sobre les assignatures i el professorat:	Mòdul assignatura 1r Semestre		14,05%	9,60%	7,82%	
	Mòdul assignatura 2n Semestre		6,13%	7,81%	12,09%	
	Mòdul professorat 1r Semestre		11,55%	6,95%	7,64%	
	Mòdul professorat 2n Semestre		6,26%	6,46%	11,12%	
Percentatge de participació <i>ajustada</i> (dels informes elaborats) en les enquestes de valoració dels estudiants sobre les assignatures i el professorat:	Mòdul assignatura 1r Semestre		14,69%	12,58%	14,83%	
	Mòdul assignatura 2n Semestre		No disponible	13,25%	15,64%	
	Mòdul professorat 1r Semestre		12,08%	9,12%	13,00%	
	Mòdul professorat 2n Semestre		7,44%	10,23%	14,42%	
Satisfacció dels estudiants amb els espais i els equipaments utilitzats per dur a terme les assignatures	Valor promig de l'ensenyament obtingut a la qüestió "Els espais i equipaments han estat adients per a les activitats dutes a terme" de l'enquesta d'opinió de les assignatures de Grau		No aplica	5,91	6,79	
Satisfacció dels estudiants amb les instal·lacions del centre (dades per centre) (peq110c)	Valor promig del centre obtingut als ítems "aules", "aules d'informàtica", "aules d'estudis", "sales de treball del CRAI" de l'enquesta als estudiants sobre serveis, activitats i instal·lacions de la UB.		No aplica	5,07	6,09	
Satisfacció dels estudiants amb el material d'estudi i consulta de les assignatures	Valor promig de l'ensenyament obtingut a la qüestió "El material d'estudi i de consulta proposat (bibliografia, documents, recursos didàctics, etc) ha estat útil per a l'aprenentatge de l'assignatura" de l'enquesta d'opinió de les assignatures de Grau		No aplica	6,71	7,33	
Satisfacció dels estudiants amb els recursos didàctics utilitzats en la docència (dades per centre) (peq110b)	Valor promig del centre obtingut als ítems relatius al "Campus Virtual" i "recursos electrònics i en paper" de l'enquesta als estudiants sobre serveis, activitats i instal·lacions de la UB.		No aplica	6,7	6,89	
Per obtenir més informació podeu consultar la pàgina web			http://winddat.aqu.cat/			

Font: Planificació Academicodocent (PA) - Servei de Planificació i Anàlisi (SPA) - Centre d'impartició de l'ensenyament