

MÀSTER UNIVERSITARI EN ANÀLISI POLÍTICA I ASSESSORIA INSTITUCIONAL

INFORME DE SEGUIMENT DEL CURS ACADÈMIC 2010-2011

Informe elaborat per: *Dr. Jordi Capó
(coordinador Màster) i Berta Roca (SAIQU-
Dret).*

Informe revisat per: *Comissió de Qualitat del
centre.*

Informe aprovat per: *Comissió acadèmica de
centre del 29 de maig de 2012.*

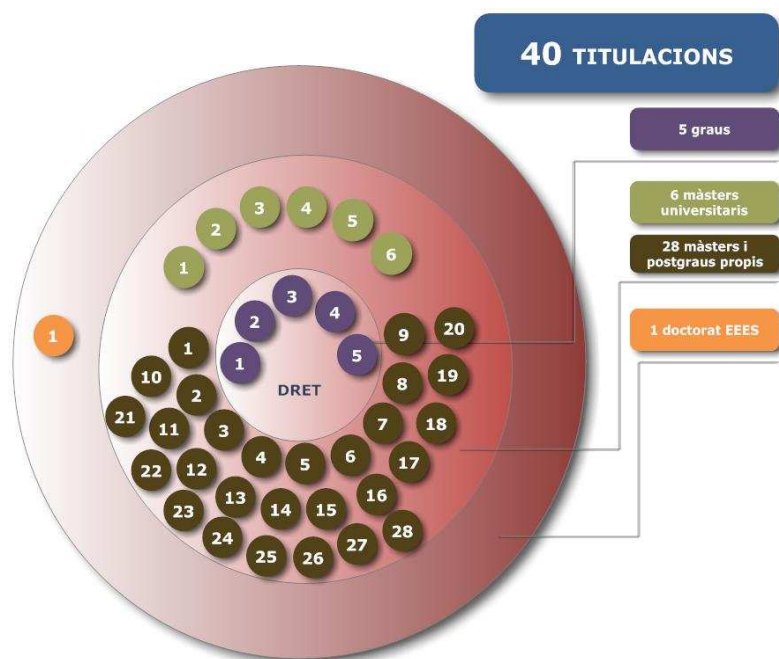
Sumari

1. PRESENTACIÓ	3
1.1. Fitxa identificativa de l'ensenyament	3
1.2. Tractament de les recomanacions que es van fer en el moment de verificar la memòria del títol	4
2. INFORMACIÓ PUBLICADA	5
2.1. Al web del centre	5
2.2. Al web de l'ensenyament	7
2.3. Seguiment i actualització de la informació publicada	10
3. ANÀLISI VALORATIVA DE L'ENSENYAMENT	11
3.1. Dades sobre l'accés i la matrícula	12
3.2. Plans docents	13
3.3. Mobilitat nacional i internacional	14
3.4. Treball final de màster	14
3.5. Queixes, reclamacions i suggeriments	15
3.6. Resultats	15
3.6.1. Satisfacció de l'alumnat amb l'acció docent i la planificació d'assignatures	15
3.7.1 Rendiment acadèmic	16
4. PROPOSTES DE MILLORA	18
4.1. Les propostes de millora que es derivin de la valoració que es fa del desplegament de la titulació, incloent-hi totes les propostes de modificació	18
4.2. Disseny, implementació i seguiment de les accions de millora	18
4.3. Pla de seguiment de les millores proposades	19
5. EL SISTEMA D'ASSEGURAMENT INTERN DE LA QUALITAT (SAIQU) COM A EINA PER AL SEGUIMENT DE LES TITULACIONS DEL CENTRE .	20
ANNEX 1: Taula de dades i indicadors del curs 2010-2011	21

DESPLEGAMENT I SEGUIMENT DE LES TITULACIONS OFICIALS A LA UB

1. PRESENTACIÓ

Al curs 2010-2011, el Màster en **ANÀLISI POLÍTICA I ASSESSORIA INSTITUCIONAL** s'imparteix a la Facultat de DRET de la Universitat de Barcelona, juntament amb altres 39 titulacions, tal i com es mostra a la figura següent:



1.1. Fitxa identificativa de l'ensenyament

Any en que es va començar a impartir l'ensenyament	2010-2011
Universitat coordinadora al curs 2010-2011	Universitat Barcelona
Màster interuniversitari	No
Universitats participants	Universitat de Barcelona
Crèdits ECTS	60
Oferta de places	40
Estudiants nou accés	11
Total matriculats	11
Nombre total de professorat (amb docència planificada al GRAD)	15
Nombre total de professorat doctor	12
Percentatge de professors doctors respecte al total de professorat	80 %



Objectius de la titulació

El màster en anàlisi política i assessoria institucional té per objectiu general la formació i millora de les capacitats de recerca dels llicenciats i graduats en politologia i altres ciències socials. Les tasques de recerca són necessàries tant en l'àmbit universitari per a la realització de la tesi doctoral com en les nombroses institucions públiques i privades que realitzen i requereixen constantment estudis, informes, anàlisi d'estat de la qüestió, etc. en forma de dictàmens, dossier, memoràndums, consultories i similars.

El màster forma en els diferents enfocaments teòrics amb què es pot abordar l'acció pública i la problemàtica política i administrativa i insisteix en el coneixement de les variables i els procediments analítics que permeten l'estudi empíric. El màster pretén formar a qui desenvolupi la seva activitat professional en gabinets d'estudi, centres de documentació, empreses de consultoria i assessorament i a qui pretengui vincular-se a centres universitaris o assimilats, mitjançant la realització de la tesi doctoral.

1.2. Tractament de les recomanacions que es van fer en el moment de verificar la memòria del títol

Data del document oficial d'ANECA: 29 d'abril de 2010	
CRITERIO 2. JUSTIFICACIÓN Para futuras revisiones del título se recomienda ampliar la información aportada sobre los referentes externos y reforzar la propuesta con consultas a diferentes colectivos.	Està previst que en futures revisions del títol es pugui examinar més detingudament els referents externs del títol i iniciar processos de consulta externs per comprovar l'adequació de la titulació.
CRITERIO 3: OBJETIVOS Se recomienda establecer cuáles son las competencias recogidas en documentos de redes o entidades nacionales e internacionales analizando su correspondencia con las competencias propuestas.	

2. INFORMACIÓ PUBLICADA

2.1. Al web del centre

El centre publica en el seu web (<http://www.ub.edu/dret>) tota la informació de caràcter bàsic relacionada amb el desenvolupament operatiu del programa formatiu conjuntament amb els indicadors relacionats. Aquesta informació segueix els criteris generals d'estructura i continguts unificats per a totes les titulacions de la UB»¹.

L'estructura del web de la Facultat de Dret és la següent:

- La Facultat: presentació de la Facultat i de la seva organització. (òrgans de govern, departaments, biblioteca, administració, secretaria, etc..)

<http://www.ub.edu/dret/queoferim/index/presentacio.htm>

- Futurs estudiants:

De grau: <http://www.ub.edu/dret/queoferim/index/grau.htm>

Descripció de tota la oferta de Graus i títols propis de la Facultat. Hi ha un link a la Guia docent de Graus: "Estudiar a la Facultat de Dret de la UB".

De màster: <http://www.ub.edu/dret/queoferim/index/postgrau.htm>

- Altra oferta formativa: <http://www.ub.edu/dret/queoferim/index/altraoferta.htm>

Descripció dels cursos d'extensió universitària i altra oferta de cursos de formació de la Facultat.

- Alumnes de màster i postgrau:

- <http://www.ub.edu/dret/queoferim/index/postgrau.htm>

- Escola de Postgrau: <http://www.ub.edu/dret/escolapostgrau/index.htm>

- Intranet del Centre:

- <http://www.ub.edu/dret/escolapostgrau/novetats.htm>

¹El desplegament d'alguns continguts d'informació es farà a mesura que es vagin desenvolupant els ensenyaments.

- Alumnes de nou accés: informació puntual que necessiten per iniciar el procés de matrícula i les classes (destacat al juliol i setembre)
- Estudiants i professorat visitant: informació d'utilitat pels alumnes d'altres universitats nacionals i internacionals.

<http://www.ub.edu/dret/queoferim/index/temporals.htm>

- Societat: informació adreçada a empreses i institucions d'àmbit acadèmic i professional i altres organismes i/o persones.

<http://www.ub.edu/dret/queoferim/index/secundaria.htm>

- Altres enllaços d'interès: banners amb accés directe a serveis de la Facultat.

- Secretaria d'estudiants i docència: <http://www.ub.edu/dret/org/administracio/secretaria.htm>
- Borsa de Treball: http://www.ub.edu/dret/serveis/ORE/borsa_treball.htm
- Relacions Internacionals: http://www.ub.edu/dret/serveis/ORE/rels_internacionals.htm
- Biblioteques: <http://www.bib.ub.edu/biblioteques/dret/>
- SAIU-Dret: <http://www.ub.edu/dret/serveis/MID.htm>
- Escola de Postgrau: <http://www.ub.edu/dret/escolapostgrau/index.htm>
- Projecte dret al Dret: <http://www.ub.edu/dret/serveis/dretaldret.htm>

- Notícies, informacions destacades i agenda de la Facultat. A la pagina inicial del web de l'ensenyament estan totes aquelles informacions d'actualitat pels alumnes i la resta de la comunitat universitària. <http://www.ub.edu/dret/>

- Formulari de queixes i suggeriments. Formulari on els estudiants poden formular les seves queixes i/o suggeriments. <http://www.ub.edu/dret/bustia/bustia.htm>

- Així mateix, el centre, mitjançant el seu apartat de Sistema de Gestió de la Qualitat publica informació completa relacionada amb els indicadors de tots els seus ensenyaments oficials. Gestió de la qualitat- SAIQU-DRET: sistema de qualitat de la Facultat de Dret.

http://www.ub.edu/dret/serveis/docs_mid/saiqu.html

- Formulari d'activitats: Formulari on els docents i els estudiants poden formular propostes d'activitats. <http://www.ub.edu/dret/agenda/formulari.htm>

2.2. Al web de l'ensenyament

La informació pública s'ha estructurat de la manera següent :

- **Presentació:**

- Inici

http://www.ub.edu/masteroficial/apolainst/index.php?option=com_frontpage&Itemid=1

- **Futurs estudiants:**

- Requisits d'accés

http://www.ub.edu/masteroficial/apolainst/index.php?option=com_content&task=view&id=27&Itemid=34

- Preinscripció i matrícula

http://www.ub.edu/masteroficial/apolainst/index.php?option=com_content&task=view&id=6&Itemid=50

- Objectius i competències:

http://www.ub.edu/masteroficial/apolainst/index.php?option=com_content&task=view&id=24&Itemid=33

- Pla d'estudis

http://www.ub.edu/masteroficial/apolainst/index.php?option=com_content&task=view&id=25&Itemid=36

- Beques i Ajuts

http://www.ub.edu/web/ub/ca/estudis/suport_estudi/beques_ajuts/master/beques_master.html

- **Informació general:**

- Calendari acadèmic

http://www.ub.edu/masteroficial/apolainst/index.php?option=com_content&task=view&id=28&Itemid=38

- Queixes, reclamacions i suggeriments:

http://www.ub.edu/masteroficial/apolainst/index.php?option=com_content&task=view&id=29&Itemid=39

- Informació de contacte:

http://www.ub.edu/masteroficial/apolainst/index.php?option=com_content&task=view&id=40&Itemid=49

- **Informació Acadèmica:**

- Plans docents

http://www.ub.edu/masteroficial/apolainst/index.php?option=com_content&task=view&id=19&Itemid=26

- Horaris

http://www.ub.edu/masteroficial/apolainst/index.php?option=com_content&task=view&id=18&Itemid=18

- Professorat

http://www.ub.edu/masteroficial/apolainst/index.php?option=com_content&task=view&id=9&Itemid=9

- Accions de suport i orientació

http://www.ub.edu/masteroficial/apolainst/index.php?option=com_content&task=view&id=8&Itemid=8

- Treball de Fi de Màster

http://www.ub.edu/masteroficial/apolainst/index.php?option=com_content&task=view&id=30&Itemid=40

- **Qualitat**

- Presentació

http://www.ub.edu/masteroficial/apolainst/index.php?option=com_content&task=view&id=31&Itemid=41

- Indicadors

http://www.ub.edu/masteroficial/apolainst/index.php?option=com_content&task=view&id=32&Itemid=42

- Normatives

http://www.ub.edu/masteroficial/apolainst/index.php?option=com_content&task=view&id=37&Itemid=47

- **Racó de l'estudiant**

- Llistat d'Admesos

http://www.ub.edu/masteroficial/apolainst/index.php?option=com_content&task=view&id=11&Itemid=11

- Serveis

http://www.ub.edu/masteroficial/apolainst/index.php?option=com_content&task=view&id=23&Itemid=32

- Avisos i Notícies

http://www.ub.edu/masteroficial/apolainst/index.php?option=com_content&task=blogcategory&id=5&Itemid=28

- Àrea Privada

http://www.ub.edu/masteroficial/apolainst/index.php?option=com_login&Itemid=27

Actualment la UB està treballant en la modificació de la web específica dels seus ensenyaments de Grau i Màster amb l'objectiu d'homogeneïtzar la informació actualment presentada i vetllar perquè aquesta informació sigui visible de forma clara i llegible i estigui disponible per a tots els grups d'interès.

La Facultat de Dret edita i publica un forma setmanal el “Butlletí express” en el que s’inclouen totes aquelles informacions i activitats d’interès per al professorat i l’alumnat. Aquest butlletí té un format electrònic i s’envia per correu electrònic a tots els alumnes matriculats en alguns dels ensenyaments. També s’edita un Butlletí mensual que recull un resum de les activitats que s’han dut a terme a la Facultat i es programen les activitats que es realitzaran en un futur. Aquest butlletí també té un format electrònic, s’envia per correu electrònic a tots els alumnes matriculats, i també s’hi té accés des del web de la Facultat. (http://www.ub.edu/dret/premsa_facultat/hemeroteca_BIFD.html)

2.3. Seguiment i actualització de la informació publicada

La posada en marxa del sistema d’assegurament de la qualitat (SAIQU) introdueix els mecanismes per assegurar que la informació disponible sigui correcta i que s’actualitza amb la freqüència adequada.

La Facultat de Dret disposa d’un administrador de la web del centre que té la funció de fer el seguiment i d’actualitzar la informació referent a la Facultat de Dret i als diferents ensenyaments de Grau i de Màster. El Vicedeganat de Relacions Institucionals és qui té la responsabilitat política i organitzativa en tot el que fa referència a la difusió i publicació d’informació de la Facultat, i per tant també la responsabilitat de la pàgina web com a canal de difusió que és

El coordinador del Màster de Anàlisi Política i Assessoria Institucional és el responsable de fer el seguiment de la informació publicada en el web de l’ensenyament del màster, i és l’encarregada de comunicar a l’administrador del web de la Facultat de Dret la informació que ha de ser actualitzada i modificada. Alhora, l’Escola de Postgrau de la Facultat s’encarrega de fer el seguiment d’aquella informació més genèrica que afecta tots els màsters universitaris, com per exemple els processos de preinscripció i matrícula, la difusió dels màsters, publicació de notícies i seminaris, etc.

Per altra banda, serveis lingüístics de la Facultat de Dret revisa els textos del web en català i els tradueix al castellà i l’anglès en les versions del web en aquests idiomes.

Recentment, la Universitat de Barcelona aprovarà un nou model de les pàgines web per als màsters que s’implantarà en els propers mesos.

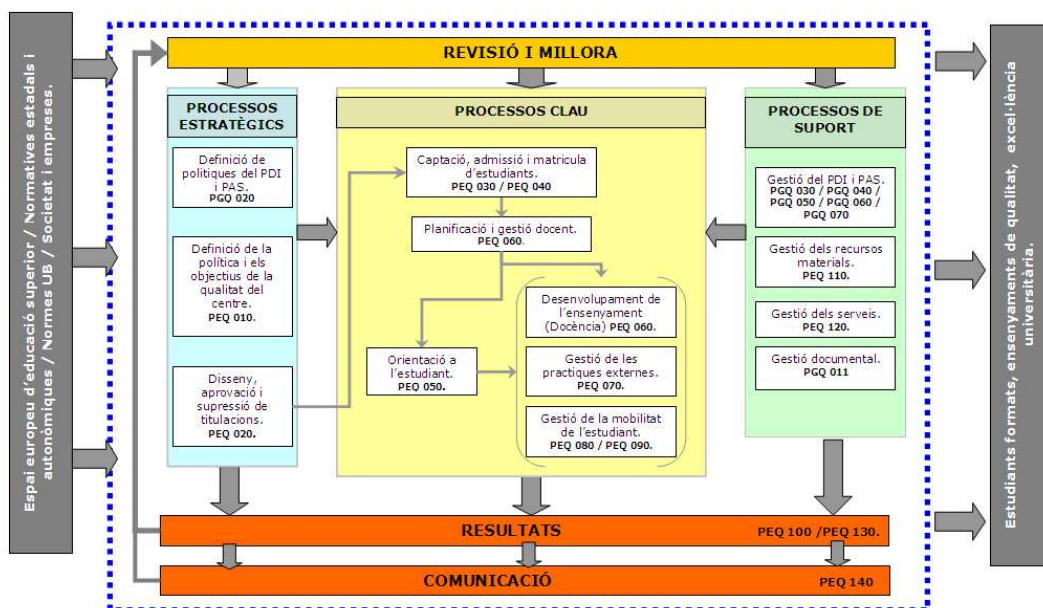
3. ANÀLISI VALORATIVA DE L'ENSENYAMENT

Anàlisi de la informació i valoració d'indicadors

A través del SAIQU s'ha elaborat el mapa de processos de cada centre, cosa que ha permès identificar i classificar cada un dels processos clau que intervenen en el programa formatiu de l'ensenyament. A més, el SAIQU proposa el desplegament gradual d'un conjunt d'indicadors, lligats als diversos processos, fins al moment de l'acreditació.

Una de les tasques que ha estat duent a terme la Comissió de Qualitat del centre és desplegar el SAIQU a través del mapa de processos i els seus procediments associats. D'aquesta manera, des del centre ja s'ha reflexionat sobre qui i com s'ha de fer la tasca de planificació i avaluació dels diversos processos.

MAPA DE PROCESSOS DEL SAIQU AL CENTRE



El nostre ensenyament es va iniciar el curs 2010/11, per la qual cosa els processos sotmesos a un seguiment més exhaustiu són els següents:

- Captació, admissió i matrícula d'estudiants (PEQ 040)
- Planificació i gestió docent (PEQ 060) —l'apartat de la publicació dels plans docents al GRAD i al web de l'ensenyament.

- Desenvolupament de l'ensenyament: Treball Final de Màster, Mobilitat nacional i internacional (PEQ 080 i PEQ 090).
- Queixes, reclamacions i suggeriments (PEQ 100).
- Resultats (PEQ 130) —l'apartat de rendiment acadèmic i de satisfacció dels estudiants.

3.1. Dades sobre l'accés i la matrícula

El coordinador/ del Màster i la cap de Secretaria d'Estudiants i Docència són els responsables, amb el suport tècnic del SAIQU-Dret, d'analitzar les dades relatives a l'accés, la matriculació i els nous estudiants a partir de les dades proporcionades per l'Oficina de Preinscripció, l'àrea de Planificació Acadèmica de la Universitat de Barcelona i de la Secretaria d'Estudiants i Docència de la Facultat de Dret. L'estudi sobre l'accés, la matrícula i el perfil de estudiants s'inclou en la memòria acadèmica que publica la Facultat de Dret i que divulga a tots els membres de la Facultat.

Abans de començar amb l'anàlisi de les dades, ha de quedar ben clara l'excepcionalitat de la matrícula del primer any de realització del màster.

En efecte, tot i que el màster havia estat aprovat mesos abans per l'ANECA i publicat pels procediments ordinaris de la Universitat de Barcelona, el fet cert és que el període de matriculacions no es va obrir fins el 26 de juliol (repetim la data per la seva significació, 26 de juliol) sense que el coordinador tingués clar qué passava exactament amb els aplicatius i procediments que havien de fer possible la matriculació.

Dit en altres paraules, la preinscripció existia però la matrícula no es podia fer efectiva. Aquest fet no va deixar de tenir conseqüències. Es conegut que molts estudiants efectuen diferents preinscripcions a diferents centres. Les incerteses administratives varen provocar, naturalment, que bona part d'aquests possibles estudiants es dirigissin a altres ensenyaments.

També és conegut que molts estudiants d'altres països depenen de beques, que només poden aconseguir acreditant la seva matrícula, també aquests amb el retràs administratiu existent, van haver de renunciar al seu projecte. El mateix pot dir-se en relació a les dificultats de preveure viatges, allotjaments, etc. quan la matrícula no s'ha efectuat.

Aleshores no pot estranyar la contradicció entre que la taxa de sol·licitud sigui elevada (152,5% de preinscripcions respecte les places ofertes) i que la taxa de nou ingrés respecte al total de preinscripcions sigui molt baixa (18.03%). Ni pot estranyar tampoc que el nombre d'estudiants estrangers sigui reduït (27,27%).

De fet, en realitat, bona part dels onze matriculats –xifra que potser no sigui del tot petita per un primer any de màster- eren persones amb les quals ja hi havia una relació prèvia; per exemple, estudiants de doctorat que havien d'adaptar-se al nou sistema o titulats de màsters no oficials que es veien en dificultats per la realització de la tesi.

En aquesta memòria del curs 2010-2011, no s'informa de l'any posterior, però, com a coordinador dels dos anys, estic en condicions d'afirmar que les dades del primer any no s'assemblen en res a les del segon. S'ha incrementat notablement el nombre d'alumnes, les taxes de relació amb la preinscripció, el nombre d'estudiants estrangers, etc. Això es deu, en bona part, a un funcionament ja normalitzat del procediment de matrícula, l'existència dels aplicatius pertinents, etc.

Pel que fa als estudis de procedència, la primera cohort de matriculats al màster, ha complert les pautes que s'esperaven i en funció de les quals s'havia establert en la memòria presentada a l'ANECA una prelació. Així, el 36,26% dels inscrit havien cursat Ciències Polítiques, un 27,27% Sociologia i també un 27,27%, Dret (havent de cursar aquests assignatures complementàries).

Tots ells eren llicenciats, amb una presència quasi igual de dones i homes, i en una franja d'edat entre els 25 i els 35 anys. (Compte, les dades que m'ha facilitat la UB diuen una altra cosa però creiem que són errònies).

Per universitats, quasi la meitat procedia de la UB (45%), un 27% de les altres universitats catalanes i la mateixa xifra de l'estranger, en aquest cas, concretament Sudamèrica. Les dades del primer any ens sembla que no són prou significatives com per valorar si el pes de la UB és excessiu o no, la captació sobre altres universitats catalanes o la procedència geogràfica dels estrangers.

3.2. Plans docents

El coordinador és el responsable de fer l'encàrrec dels plans docents al professor que el departament ha assignat com a coordinador. Tots els plans docents del grau són revisats pel coordinador amb col·laboració amb l'Escola de Postgrau amb l'objectiu de garantir la seva qualitat i comprovar que els plans docents disposen de tota la informació. Aquells plans docents que no són correctes es retonen als coordinadors de l'assignatura per tal que el modifiqui abans de ser aprovat per la Comissió Coordinadora del Màster

Un cop la Comissió Coordinadora del Màster aprova tots els plans docents, el coordinador del Màster executa l'ordre de publicar-los a la web de l'ensenyament.

En la web han aparegut publicats el 81,25% dels plans docents; xifra que permetia una

informació acurada als estudiants sobre les matèries a matricular i al seu desenvolupament posterior. Cal dir que no s'assolí el 100% perquè en una assignatura no semblava adequat el propi concepte de pla docent i en una altra es produí un problema de bloqueig informàtic entre una realització provisional i la definitiva (com a conseqüència també dels retards en els aplicatius que abans ja comentàvem). Aquests problemes s'han solucionat en la segona edició. Tots els Plans Docents publicats disposen dels continguts definits en les Normes reguladores dels plans docents de la UB.

Afegim que la informació dels plans docents es complementa amb una sessió prèvia a les matrícules on tots els professors presenten les seves assignatures i responen les preguntes dels estudiants.

Al ser la primera edició del Màster en Anàlisi Política i assessoria Institucional no hi ha alumnes repetidors.

3.3. Mobilitat nacional i internacional

La Facultat de Dret disposa de l'Oficina de Relacions Internacionals sota la responsabilitat política i organitzativa del Vicedeganat de Recerca i Relacions Internacionals. Aquesta oficina és la responsable de gestionar els programes de mobilitat internacional de la Facultat i els estudiants participants d'aquests programes. L'Oficina de Relacions Internacionals elabora un document resum de tots els alumnes que han participat en algun programa de mobilitat internacional de la Facultat de Dret, ja siguin alumnes de la facultat que passen una estada a l'estranger com a estudiants estrangers que venen a estudiar a la Facultat. Aquesta informació és publicada a la Memòria de Centre.

En el curs 2010/11 al ser la primera edició del Màster no hi van haver estudiants participants en cap programa de mobilitat.

3.4. Treball final de màster

Al treball final de recerca, dels onze estudiants inscrits, se'n matricularen deu i d'ells finalment el presentaren vuit ; és a dir, un 80% dels inscrits superaren la prova i, per tant, més d'un 72% aconseguiren el títol. La taxa d'èxit del màster, doncs, pot considerar-se elevada. Bona part d'aquest bon resultat es deu a l'existència d'un programa de tutories específiques per a cada treball que es coordinen amb l'assignatura obligatòria "Orientació a la recerca".

El 80% dels estudiants matriculats al TFM l'acaben realitzant i el 50% dels alumnes que el presenten obtenen una nota superior al 8.

3.5. Queixes, reclamacions i suggeriments

La Facultat de Dret disposa d'una bústia de "Queixes i suggeriments" en el web principal de la Facultat [<http://www.ub.edu/dret/bustia/bustia.htm>] a través de la qual es recullen mitjançant un formulari informàtic les queixes i suggeriments dels usuaris. La Secretaria d'Estudiants i Docència és la responsable de la gestió de l'aplicatiu informàtic que genera la bústia. La SED, en un primer moment, analitza cadascuna de les entrades i les distribueix a les persones responsables de donar una resposta segons la tipologia de la consulta.

En el cas que es reculli alguna queixa en paper per la finestra de la SED, aquesta és escanejada i introduïda a l'aplicatiu informàtic i per tant rep el mateix tractament que les anteriors.

En el curs 2010-11, el nombre total d'entrades a la Facultat va ser de 44 El temps mitjà d'anàlisi de les entrades i posterior derivació de la consulta és de dos dies. El temps mitjà de resposta de les consultes se situa al voltant dels 30 dies.

Al marge d'aquest sistema, el coordinador del màster resolt aquelles queixes, reclamacions o suggeriments que puguin ser plantejades pels estudiants en les hores d'atenció establertes. Si el coordinador percep que la queixa ha de passar pel mecanisme descrit en anterioritat, deriva a la persona interessada a la bústia de queixes i suggeriments o a la Secretaria del centre.

3.6. Resultats

3.6.1. Satisfacció de l'alumnat amb l'acció docent i la planificació d'assignatures

El Servei de Planificació i Anàlisi de la UB ha estat l'encarregat de dissenyar, gestionar i analitzar les enquestes de satisfacció de l'alumnat amb l'acció docent i la planificació de les assignatures. L'aplicació de l'enquesta s'ha realitzat via on-line a través del Campus Virtual i els estudiants havien de contestar, de forma voluntària, les enquestes de les assignatures matriculades. El Servei de Planificació de la UB realitza un informe per cada assignatura quan hi ha un mínim d'enquestes respostes per part dels estudiants matriculats. El Màster de d'Anàlisi Política i Anàlisi no disposa, aquest curs, d'informe de les enquestes de satisfacció

donat que el percentatge de participació dels alumnes en aquestes enquestes no ha estat el mínim per elaborar l'informe. Creiem, per tant, que és necessària una revisió del procés i aplicació de les enquestes on-line per la manca de participació dels alumnes en gairebé totes les titulacions. El baix percentatge de participació en les enquestes comporta que la coordinació del Màster no pugui obtenir, pels mitjans oficials, informació sobre la satisfacció dels estudiants envers la titulació, informació de molta utilitat de cara a la programació i revisió de l'ensenyament. També caldria revisar el número mínim d'estudiants per a l'elaboració de l'informe. Creiem, que el número mínim d'estudiants per realitzar l'informe ha d'estar relacionat amb el número de matriculats, ja que en l'actualitat el número mínim d'estudiants és el mateix en totes les titulacions sigui quin sigui el nombre d'estudiants matriculats. És evident que això posa en desavantatge les titulacions amb un menor número d'alumnes matriculats.

3.7.1 Rendiment acadèmic

L'anàlisi de les dades sobre rendiment acadèmic ha estat realitzat pel servei tècnic de SAIQU-Dret de la Facultat de Dret a partir de les dades proporcionades per la Secretari d'Estudiants i Docència de la Facultat de Dret de la Universitat de Barcelona. El resultat de l'anàlisi de les dades es presenta a la memòria acadèmica, que publica la Facultat de Dret, conjuntament amb l'anàlisi dels resultats de la resta d'ensenyaments.

No hi ha prou dades per avaluar el rendiment del màster en un sol any de docència; en efecte ni s'aplica la taxa d'abandonament ni pot tenir-se en compte la durada mitjana dels estudis. La taxa d'eficiència fou del 100% i la de rendiment del 82,74% (en paral·lel al que s'ha dit més amunt sobre el treball de final de màster). Tot això indica un seguiment regular dels estudis que han fet que no existeixi una borsa de repeticions o pendents pel curs següent. Aquestes dades, però, podrien canviar en el futur.

	APROVATS	SUSPESOS	NO PRESENTATS	TOTAL MATRICULATS	PENDENTS	TAXA DE RENDIMENT	TAXA D'ÈXIT	TAXA DE NO PRESENTATS
Teories i Escoles Po	7	0	0	7	0	100,00	100	0,00
Debats Polítics Actu	6	0	1	7	1	85,71	100	14,29
Orientació a la Rece	7	0	2	9	2	77,78	100	22,22
Anàlisi Electoral	5	0	0	5	0	100,00	100	0,00
Anàlisi del Discurs	4	0	1	5	1	80,00	100	20,00
Anàlisi Institucional	5	0	2	7	2	71,43	100	28,57
Anàlisi de Xarxes	2	0	1	3	1	66,67	100	33,33
Prospectiva i Anàlis	3	0	0	3	0	100,00	100	0,00
Teoria de les Organi	4	0	2	6	2	66,67	100	33,33
Indicadors Polítics	4	0	1	5	1	80,00	100	20,00
Impacte Normatiu	3	0	1	4	1	75,00	100	25,00
Institucions Polític	3	0	0	3	0	100,00	100	0,00
Institucions Suprana	1	0	2	3	2	33,33	100	66,67
Pràctiques Optatives	4	0	0	4	0	100,00	100	0,00
Agenda i Disseny de	1	0	4	5	4	20,00	100	80,00
TICs i Processos Pol	5	0	1	6	1	83,33	100	16,67
L'Observatori del Go	3	0	0	3	0	100,00	100	0,00
Treball Final de Rec	8	0	2	10	2	80,00	100	20,00

4. PROPOSTES DE MILLORA

4.1. Les propostes de millora que es deriven de la valoració que es fa del desplegament de la titulació, incloent-hi totes les propostes de modificació

Propostes de millora que no cal incorporar a la informació pública de la titulació

La proposta de millora més important residia en la regularització del calendari de preinscripcions i matrícules, que varen originar els efectes que hem destacat més amunt. Aquest punt ja ha estat corregit en la segona edició del màster.

Propostes de modificació no substancial del títol que s'incorporaran a la informació pública de la titulació

L'excepcionalitat del primer any ha fet que es considerés convenient no fer modificacions per l'edició posterior. Serà aquesta la que, en tot cas, podrà donar una informació més fidedigna sobre allò que convindria modificar. En tot cas, el primer any, considerat com a prova pilot, ha permès als professors posar més a punt el contingut de les seves matèries, els ritmes de les explicacions i els treballs, etc.

4.2. Disseny, implementació i seguiment de les accions de millora

La implantació del SAIQU (*enganxar l'enllaç amb l'apartat de la web del centre on s'explica el SAIQU del centre* http://www.ub.edu/dret/serveis/docs_mid/saiqu.html)

assegura una revisió periòdica de tots els processos i una retroalimentació contínua del sistema. La creació de la comissió de qualitat del centre (http://www.ub.edu/dret/org/govern/docs/comissio_qualitat.pdf)

és l'eina que permet fer un seguiment dels indicadors de cada procés que han de ser analitzats per la comissió i presentats als equips de govern dels centres perquè proposin i portin a terme les accions correctives de millora que considerin necessàries.

Així mateix, el fet que el SAIQU sigui general per a tots els centres permet revisar-lo i actualitzar-lo sota el guiatge de l'Agència de Polítiques i de Qualitat de la UB. D'aquesta manera es dona una resposta institucional a les necessitats diverses que es presenten durant el desplegament del SAIQU.

4.3. Pla de seguiment de les millores proposades

Acció	Responsable de la implantació de la millora al centre	Caràcter de la millora ⁽¹⁾	Calendari
Captació, admissió i matrícula d'estudiants (PEQ 040)			
Regulació del calendari de preinscripció i matrícula	Escola de Postgrau i Secretaria de Docència i estudiants.	2	Curs 2011/12
Resultats (PEQ 130) –l'apartat de rendiment acadèmic i de satisfacció dels estudiants			
Determinar una estratègia per millorar la participació en les enquestes	Coordinació	2	Curs 2012/13

5. EL SISTEMA D'ASSEGURAMENT INTERN DE LA QUALITAT (SAIQU) COM A EINA PER AL SEGUIMENT DE LES TITULACIONS DEL CENTRE

Actualment, la Facultat de Dret està en procés de redacció i aprovació definitiva dels procediments que formen el sistema d'assegurament de la qualitat del centre (PEQ). S'estima que els PEQs estaran aprovats definitivament el juny del 2012.

El coordinador del Màster ha estat el responsable en l'execució de l'informe. Tot i que no formen part directament de la Comissió de la Qualitat de la Facultat de Dret, estan representats en ella representats per la directora de l'Escola de Postgrau que és membre de la Comissió i alhora responsable en la definició d'alguns dels processos de qualitat (PEQ).

L'Equip de Govern de la Facultat de Dret va crear l'Oficina tècnica de SAIQU-Dret (Servei d'assegurament de la qualitat) amb l'objectiu de gestionar i revisar els processos de qualitat del centre. Entre les seves funcions hi figura la de donar suport en la redacció de l'informe de seguiment de les titulacions. El suport en aquesta tasca ha estat la de facilitar i unificar les dades i indicadors procedents de diferents fonts als agents responsables en l'elaboració d'aquest informe, i també la d'analitzar la informació pública de l'ensenyament. En aquest sentit, SAIQU-Dret ha estat l'interlocutor amb l'Agència de Qualitat de la UB per resoldre dubtes i/o aclarir aspectes vinculats a l'informe de seguiment.

L'Agència de Qualitat de la UB ha posat a disposició de les facultats una web de seguiment on es trobaven la major part dels indicadors i dades per l'elaboració de l'informe de seguiment. També han facilitat als centres i als agents implicats una plantilla de l'informe i una guia d'anàlisi dels processos i indicadors a analitzar. Tant la web com la plantilla i guia han estat de gran utilitat a l'hora de realitzar l'informe final.

Els informes de seguiment seran aprovats per la Comissió Acadèmica de la Facultat de Dret.

ANNEX 1: Taula de dades i indicadors del curs 2010-2011

Dades generals	Nom de l'ensenyament	Anàlisi Política i Assessoria Institucional		
	Curs acadèmic			
Procés	Indicador	Descripció	Curs 2009-10	Curs 2010-11
Captació, admissió i matriculació	Taxa de sol·licitud (peq040a)	Nombre de preinscripcions respecte les places ofertes	No aplica	152,5%
	Taxa matriculació (peq040f)	Nombre de matriculacions de nou ingrés respecte al total de preinscripcions	No aplica	18,03%
	Taxa matriculació amb preinscripció prèvia (peq040k)	Nombre d'estudiants matriculats amb preinscripció prèvia respecte al total matriculats de nou ingrés	No aplica	63,63%
	Estudiants nacionalitat estrangera (peq080d)	Percentatge d'estudiants de nacionalitat estrangera matriculats a l'ensenyament	No aplica	27,27 %
	Perfil d'ingrés (peq040h)	Percentatge dels estudiants de nou ingrés que compleixen amb el perfil d'ingrés suggerit per cursar l'ensenyament respecte al nombre total d'estudiants de nou ingrés.	No aplica	80%
	Estudiants (perfil sociodemogràfic) i vies d'accés (veure estudi per ensenyaments)**	www.ub.edu/dades_academiques/estudis/acces.php?Prm=4		
Planificació i gestió docent + Desenvolupament del ensenyament	Publicació de plans docents (peq060a) (veure estudi per ensenyaments)**	http://www.ub.edu/dades_academiques/estudis/plansdocents.php?Prm=1		
	Assignatures amb pla docent publicat (peq060e)	Percentatge pla docents publicables respecte total assignatures amb pla docent.	No aplica	81,25%

	Assignatures de màster amb menys de 5 estudiants matriculats (peq060c)	Nº d'assignatures amb menys de 5 estudiants matriculats respecte total d'assignatures de l'ensenyament que s'oferten	No aplica	37,5%
	Estudiants repetidors per assignatura (peq060f)(Repetidors respecte total matriculats per assignatura. Veure document)**	http://www.ub.edu/agenciaqualitat/seguiment/repetidorsmaster.pdf		
	Taxa estudiants repetidors	Percentatge d'estudiants que han matriculat alguna assignatura repetida respecte el total de matriculats.	No aplica	0%
	Taxa d'estudiants que realitzen el Treball Final de Màster (peq061a)	Percentatge d'estudiants que s'han presentat al TFM respecte al total d'estudiants matriculats	No aplica	80%
	Taxa d'estudiants que no aproven el Treball Final Màster (peq061b)	Percentatge d'estudiants que suspenen el TFM respecte al total d'estudiants matriculats	No aplica	0%
	Taxa d'estudiants amb alta qualificació del Treball Final Màster (peq061c)	Percentatge d'estudiants amb una qualificació del TFM >8 respecte al total d'estudiants que l'han aprovat	No aplica	50%
Gestió de la mobilitat i la internalització de l'estudiant	Estudiants estrangers en programes de mobilitat (peq080b1)	Percentatge d'estudiants estrangers en programes de mobilitat respecte al nombre total d'estudiants matriculats a l'ensenyament	No aplica	0
	Estudiants de la UB en programes de mobilitat (peq080b2)	Percentatge d'estudiants de la UB en programes de mobilitat respecte al nombre total d'estudiants matriculats a l'ensenyament	No aplica	0 %
	Taxa de mobilitat internacional (peq080c)	Percentatge d'estudiants graduats en el darrer curs acadèmic que varen participar de programes de mobilitat internacional durant el temps dels seus estudis respecte al nombre total d'estudiants graduats.	No aplica	0
Resultats	Temps de resposta a les queixes rebudes al centre (peq100a)	Valor mitjà en dies del temps que es triga a donar resposta a una queixa rebuda al centre. <i>(Donar resposta vol dir realitzar una primera anàlisi de la queixa i iniciar els tràmits adients per resoldre aquesta (la desestimació de la queixa també és una resposta).</i>	No aplica	2
	Temps de resolució a les reclamacions rebudes al centre (peq100b)	Valor mitjà en dies del temps que es triga a resoldre una reclamació rebuda al centre.	No aplica	30
	Millores esdevingudes de les queixes, reclamacions i suggeriments rebuts (peq100c)	Nombre de propostes de millores aprovades per la seva implantació i que es van elaborar a partir de l'anàlisi de les queixes, reclamacions i suggeriments rebuts al centre al darrer curs.	No aplica	No aplica

Resultats acadèmics de les assignatures, per grup, impartides: taxes de no presentats, èxit, rendiment. Veure la informació del curs a partir de la informació d'actes (l'explotació de la qualificació per assignatura, grup i convocatòria).**	http://www.ub.edu/dades_academiques/actesqua_r/index.php?Prm=0		
Taxa d'abandonament (peq130g)	% d'alumnes d'una cohort que no es matriculen als dos cursos següents	No aplica	No aplica
Taxa de rendiment (peq130e)	Crèdits ordinaris superats respecte el total de crèdits ordinaris matriculats	No aplica	82,74%
Taxa d'eficiència (peq130d)	Crèdits teòrics que s'haurien de consumir respecte els crèdits realment consumits	No aplica	100%
Durada mitjana dels estudis (peq130h)	Pel conjunt d'estudiants graduats en un mateix curs, mitjana d'anys transcorreguts des que van iniciar els estudis	No aplica	No aplica
Valoració dels estudiants sobre les assignatures i sobre l'actuació del professorat:			
Percentatge de participació <i>bruta</i> (percentatge de resposta total a les enquestes prèvia a la elaboració d'informes) en les enquestes de valoració dels estudiants sobre les assignatures i el professorat:	Mòdul assignatura 1r Semestre	No aplica	15%
	Mòdul assignatura 2n Semestre	No aplica	28,57%
	Mòdul professorat 1r Semestre	No aplica	15%
	Mòdul professorat 2n Semestre	No aplica	28,57%
Percentatge de participació <i>ajustada</i> (percentatge de resposta dels informes elaborats) en les enquestes de valoració dels estudiants sobre les assignatures i el professorat:	Mòdul assignatura 1r Semestre	No aplica	*
	Mòdul assignatura 2n Semestre	No aplica	*
	Mòdul professorat 1r Semestre	No aplica	*
	Mòdul professorat 2n Semestre	No aplica	*
Mòdul assignatura (veure estudi amb els informes individuals del curs per màster)**	http://www.ub.edu/agenciaqualitat/spa/projectes/enquestes.html		
Mòdul professorat (veure estudi amb els informes individuals del curs per màster)**	http://www.ub.edu/agenciaqualitat/spa/projectes/enquestes.html		

	Satisfacció dels estudiants amb els espais i els equipaments utilitzats per dur a terme les assignatures	Valor promig de l'ensenyament obtingut a la qüestió "Els espais i equipaments han estat els adients per a les activitats dutes a terme" de l'enquesta d'opinió de les assignatures de Màster	No aplica	No disponible
	Satisfacció dels estudiants amb el material d'estudi i consulta de les assignatures	Valor promig del ensenyament obtingut a la qüestió "El material d'estudi i de consulta proposat (bibliografia, documents, recursos didàctics, etc) ha estat útil per a l'aprenentatge de l'assignatura" de l'enquesta d'opinió de les assignatures de Màster	No aplica	No disponible

Font Planificació Academicodocent; OMPI; Servei de Planificació i Anàlisi – Agència de Polítiques i Qualitat

*No s'ha elaborat l'informe agregat d'ensenyament perquè no es disposava dels informes mínims requerits per mòdul i semestre (5 en el cas dels graus i 3 en el cas dels màsters). Podria haver-hi, però, informes individuals d'assignatura i/o de professorat d'aquest grau/màster si s'han recollit un nombre mínim de 3 respostes per assignatura i grup