

GRAU EN RELACIONS LABORALS
INFORME DE SEGUIMENT DEL CURS ACADÈMIC
2010-2011

Informe elaborat per: *Fernando Barbancho*
(cap d'estudis) i *Berta Roca* (SAIQU-Dret).

Informe revisat per: *Comissió de Qualitat del*
centre.

Informe aprovat per: *Comissió Acadèmica de*
29 de maig de 2012



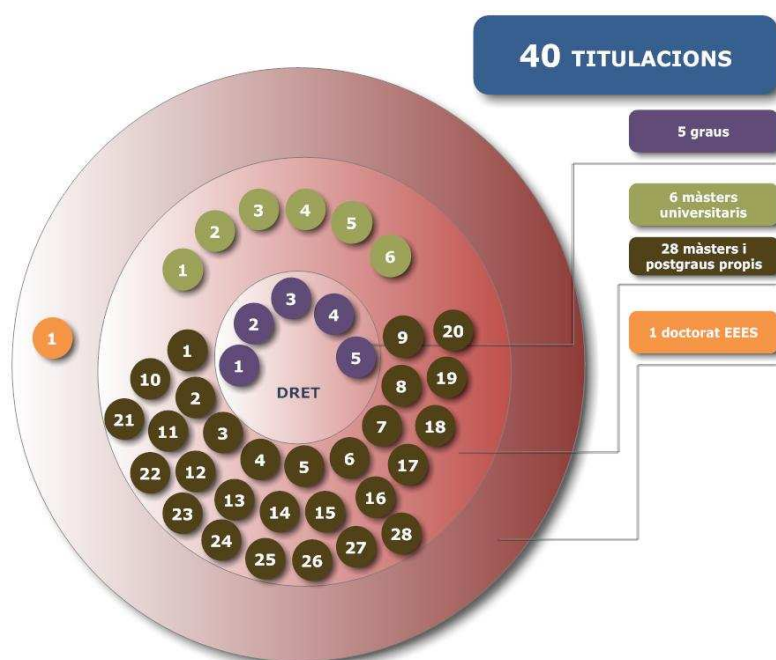
Sumari

1. PRESENTACIÓ	3
1.1. Fitxa identificativa de l'ensenyament	3
1.2. Seqüenciació de la implantació de la planificació acadèmica (fins al curs actual)	4
1.3 Tractament de les recomanacions que es van fer en el moment de la verificació de la memòria del títol	5
1.3.1 Graus que fan informe de seguiment per primera vegada el curs 2010/2011	¡Error! Marcador no definido.
2. INFORMACIÓ PUBLICADA	6
2.1. Al web del centre	6
2.2. Al web de l'ensenyament	7
2.3. Seguiment i actualització de la informació publicada	9
3. ANÀLISI VALORATIVA DE L'ENSENYAMENT	10
3.1. Dades sobre l'accés i la matrícula	11
3.2. Plans docents	14
3.3. Mobilitat nacional i internacional	15
3.4. Queixes, reclamacions i suggeriments	15
3.5. Resultats	17
3.5.1 Satisfacció de l'alumnat amb l'acció docent i la planificació d'assignatures	17
3.5.2 Rendiment acadèmic	19
4. PROPOSTES DE MILLORA	21
4.1. Les propostes de millora que es derivin de la valoració que es fa del desplegament de la titulació, incloent-hi totes les propostes de modificació	21
4.2. Disseny, implementació i seguiment de les accions de millora	23
4.3. Pla de seguiment de les millores proposades	23
5. EL SISTEMA D'ASSEGURAMENT INTERN DE LA QUALITAT (SAIQU) COM A EINA PER AL SEGUIMENT DE LES TITULACIONS DEL CENTRE ..	25
ANNEX 1: Taula dades i indicadors del curs 2010-11	26

DESPLEGAMENT I SEGUIMENT DE LES TITULACIONS OFICIALS A LA UB

1. PRESENTACIÓ

Al curs 2010-2011, el Grau en Relacions Laborals s'imparteix a la Facultat de Dret de la Universitat de Barcelona, juntament amb altres 39 titulacions, tal i com es mostra a la figura següent:



1.1. Fitxa identificativa de l'ensenyament

Any en que es va començar a impartir l'ensenyament	2009-2010
Oferta de places	280
Nombre estudiants nou accés	339
Nombre total matriculats	618
Graduats al darrer curs	No aplica
Nombre total de professorat (segons memòria verificada)	98
Nombre total de professorat (amb docència planificada GRAD)	71

Objectius de la titulació

Els objectius del Grau en Relacions Laborals pretenen donar resposta a l'evolució recent del context econòmic i social, amb especial atenció als canvis produïts en el món de les relacions laborals en els seus diferents aspectes i manifestacions, així com a les exigències i necessitats de capacitació professional que la societat va a demandar als futurs professionals de les relacions laborals. Es tracta que els futurs graduats adquireixin les habilitats i els coneixements que els permetin gestionar les relacions laborals, tant des d'una vessant professional com ocupant llocs de treball en les organitzacions privades i públiques en els àmbits de la gestió de persones, el que requereix unes habilitats i coneixements interdisciplinaris.

Els diferents perfils professionals proposats en les mencions del títol (jurídic laboral i gestió de persones, en les organitzacions privades i en les públiques) com les competències genèriques i específiques que els estudiants han d'adquirir per a l'eficax exercici de cada un d'aquells constitueixen, per tant, la base sobre la qual s'assenten els objectius que a continuació s'exposen:

- Adquirir els coneixements necessaris per comprendre la complexitat i el caràcter dinàmic i interrelacional del treball, atenent de forma integrada a les seves perspectives jurídica, organitzativa, psicològica, sociològica, històrica i econòmica.
- Capacitar per a l'aplicació dels coneixements teòrics i pràctics adquirits, en els diversos àmbits d'actuació: assessorament jurídic laboral, gestió de persones, organització del treball, i gestió i mediació en el mercat de treball, tant en el sector privat com públic.
- Capacitar per aplicar les tecnologies de la informació i la comunicació en els seus diferents àmbits d'actuació.
- Capacitar per a l'aprenentatge autònom de nous coneixements i tècniques.
- Capacitar per a l'accés a estudis posteriors especialitzats i de màster.

1.2. Seqüenciació de la implantació de la planificació acadèmica (fins al curs actual)

El Grau de Relacions Laborals ha seguit un procés d'implantació de curs per any, essent el primer curs l'any acadèmic 2009/10.

Assignatures	2009-10	2010-11	2011-12	2012-13
Primer	Docència	Docència	Docència	Docència
Segon		Docència	Docència	Docència
Tercer			Docència	Docència
Quart				Docència

1.3 Tractament de les recomanacions que es van fer en el moment de la verificació de la memòria del títol

Data del document oficial d'ANECA: 30 d'abril 2010	
<i>CRITERI 5: Es recomana mecanismes d'orientació i suport específics per als programes de mobilitat.</i>	La Facultat de Dret disposa de l'Oficina de Relacions Internacionals que dona suport i orientació a tots els alumnes interessats en participar d'algun programa de mobilitat. Des d'aquesta oficina s'informa als estudiants de quines són les universitats estrangeres amb conveni, i s'orienta d'aquelles més específiques per cada titulació.
<i>CRITERI 3: Revisar redacció competències generals del Títol per fer-les més sintètiques i clares.</i>	S'està revisant la redacció de les competències del títol per tal que siguin formulades de forma més clara i entenedora per l'estudiant.
<i>CRITERI 5: afegir informació sobre els convenis de cooperació que garanteixin adequació als procediments proposats per la organització de la mobilitat dels estudiants.</i>	El Vicedeganat de Relacions Internacionals i l'Oficina de Relacions Internacionals són els encarregats de revisar i signar els convenis amb altres Universitats per poder dur a terme programes de mobilitats. Aquests convenis contenen tota la informació necessària per poder garantir els procediments organitzatius de la mobilitat dels estudiants. Hi ha convenis marc dels propis programes de mobilitat, com ara els dels programa ERASMUS. I hi ha altres convenis més específics que cada universitat adapta a les seves necessitats. En ambdós casos, la informació mínima necessària com ara podria ser els requisits, la durada de l'estada, el nombre d'estudiants es troben en les dues modalitats de convenis.

2. INFORMACIÓ PUBLICADA

2.1. Al web del centre

El centre publica en el seu web (<http://www.ub.edu/dret>) tota la informació de caràcter bàsic relacionada amb el desenvolupament operatiu del programa formatiu conjuntament amb els indicadors relacionats. Aquesta informació segueix els criteris generals d'estructura i continguts unificats per a totes les titulacions de la UB»¹.

L'estructura del web de la Facultat de Dret és la següent:

- La Facultat: presentació de la Facultat i de la seva organització. (òrgans de govern, departaments, biblioteca, administració, secretaria, etc..)

<http://www.ub.edu/dret/queoferim/index/presentacio.htm>

- Futurs estudiants:

De grau: <http://www.ub.edu/dret/queoferim/index/grau.htm>

Descripció de tota la oferta de Graus i títols propis de la Facultat. Hi ha un link a la Guia docent de Graus: "Estudiar a la Facultat de Dret de la UB"

(http://www.ub.edu/dret/serveis/docs_mid/guia_docent_curs.pdf)

De màster: <http://www.ub.edu/dret/queoferim/index/postgrau.htm>

- Altra oferta formativa: <http://www.ub.edu/dret/queoferim/index/altraoferta.htm>

Descripció dels cursos d'extensió universitària i altra oferta de cursos de formació de la Facultat.

- Accés directa als Ensenyaments de Grau:

Informació més pràctica per al seguiment diari dels estudis i sobre tots els tràmits que puguin necessitar. Cada ensenyament té el seu accés directe a la web pròpia.

Grau de Relacions Laborals: http://www.ub.edu/dret/guia_grau_rel_laborals/index.htm

- Alumnes de màster i postgrau:

- <http://www.ub.edu/dret/queoferim/index/postgrau.htm>

- Escola de Postgrau:

<http://www.ub.edu/dret/escolapostgrau/index.htm>

- Alumnes de nou accés: informació puntual que necessiten per iniciar el procés de matrícula i les classes (destacat al juliol i setembre)

¹El desplegament d'alguns continguts d'informació es farà a mesura que es vagin desenvolupant els ensenyaments.

- Estudiants i professorat visitant: informació d'utilitat pels alumnes d'altres universitats nacionals i internacionals.
<http://www.ub.edu/dret/queoferim/index/temporals.htm>
- Societat: informació adreçada a empreses i institucions d'àmbit acadèmic i professional i altres organismes i/o persones.
<http://www.ub.edu/dret/queoferim/index/secundaria.htm>
- Altres enllaços d'interès: banners amb accés directe a serveis de la Facultat.
 - Secretaria d'estudiants i docència:
<http://www.ub.edu/dret/org/administracio/secretaria.htm>
 - Borsa de Treball: http://www.ub.edu/dret/serveis/ORE/borsa_treball.htm
 - Relacions Internacionals:
http://www.ub.edu/dret/serveis/ORE/rels_internacionals.htm
 - Biblioteques: <http://www.bib.ub.edu/biblioteques/dret/>
 - SAIQU-Dret: <http://www.ub.edu/dret/serveis/MID.htm>
 - Projecte dret al Dret: <http://www.ub.edu/dret/serveis/dretaldret.htm>
- Notícies, informacions destacades i agenda de la Facultat. A la pagina inicial del web de l'ensenyament estan totes aquelles informacions d'actualitat pels alumnes i la resta de la comunitat universitària. <http://www.ub.edu/dret/>
- Formulari de queixes i suggeriments. Formulari on els estudiants poden formular les seves queixes i/o suggeriments. <http://www.ub.edu/dret/bustia/bustia.htm>
- Així mateix, el centre, mitjançant el seu apartat de Sistema de Gestió de la Qualitat publica informació completa relacionada amb els indicadors de tots els seus ensenyaments oficials. Gestió de la qualitat- SAIQU-DRET: sistema de qualitat de la Facultat de Dret.
http://www.ub.edu/dret/serveis/docs_mid/saiqu.html
- Formulari d'activitats: Formulari on els docents i els estudiants poden formular propostes d'activitats. <http://www.ub.edu/dret/agenda/formulari.htm>

2.2. Al web de l'ensenyament

L'estructura del web de l'ensenyament és:

- Descripció general de l'ensenyament: admissió i orientació dels estudiants, competències i objectius d'aprenentatge de l'ensenyament, professorat, estructura curricular.
http://www.ub.edu/dret/guia_grau_rel_laborals/index.htm
http://www.ub.edu/dret/guia_grau_rel_laborals/pla_estudis.htm
http://www.ub.edu/dret/guia_grau_rel_laborals/calendari.htm

Pla d'Acció Tutorial: http://www.ub.edu/dret/PAT_2005_2011/tutors.html

Agenda Docent Electrònica:

http://www.ub.edu/dret/guia_grau_politiques/agenda_docent.htm

Informació Matrícula: http://www.ub.edu/dret/guia_grau_rel_laborals/infomatricula.htm

Normativa: http://www.ub.edu/dret/secretaria/atencio_alumnat.html#normativa

- Informació relativa a les assignatures: pla docent

http://www.ub.edu/dret/guia_grau_rel_laborals/assignatures.htm

- Altre informació relativa als ensenyaments:

Gestió de la qualitat

http://www.ub.edu/dret/serveis/docs_mid/saiqu.html

Informació general i accés:

http://www.ub.edu/dret/queoferim/grau/grau_dret/

- Altres serveis per a l'estudiant:

Treball i pràctiques externes: http://www.ub.edu/dret/atencio_est/treball.htm

Mobilitat nacional i internacional: http://www.ub.edu/dret/atencio_est/mobilitat.htm

Beques i Ajuts: http://www.ub.edu/dret/atencio_est/beques.htm

- Mecanismes de participació dels estudiants en el sistema d'assegurament de la qualitat de l'ensenyament,

<http://www.ub.edu/dret/activitats/index.htm>

http://www.ub.edu/dret/serveis/docs_mid/saiqu.html

- Mecanismes de defensa de l'estudiant, informació sobre els procediments d'atenció de queixes, reclamacions i suggeriments

<http://www.ub.edu/dret/bustia/secre.htm>

Queixes i suggeriments

<http://www.ub.edu/dret/bustia/bustia.htm>

Actualment la UB està treballant en la modificació de la web específica dels seus ensenyaments de Grau i Màster amb l'objectiu d'homogeneïtzar la informació actualment presentada i vetllar perquè aquesta informació sigui visible de forma clara i llegible i estigui disponible per a tots els grups d'interès.

La Facultat de Dret edita i publica un forma setmanal el "Butlletí express" en el que s'inclouen totes aquelles informacions i activitats d'interès per al professorat i l'alumnat. Aquest butlletí té un format electrònic i s'envia per correu electrònic a tots els alumnes matriculats en alguns dels ensenyaments. També s'edita un Butlletí mensual que recull un resum de les activitats que s'han dut a terme a la Facultat i es programen les activitats que es realitzaran en un futur. Aquest butlletí també té un format electrònic, s'envia per correu electrònic a tots els alumnes matriculats, i també s'hi té accés des del web de la Facultat. (http://www.ub.edu/dret/premsa_facultat/hemeroteca_BIFD.html)

2.3. Seguiment i actualització de la informació publicada

La posada en marxa del sistema d'assegurament de la qualitat (SAIQU) introdueix els mecanismes per assegurar que la informació disponible sigui correcta i que s'actualitza amb la freqüència adequada. A tal efecte a tots els apartats del web s'indica la data de la darrera actualització.

La Facultat de Dret disposa d'un administrador de la web del centre que té la funció de fer el seguiment i d'actualitzar la informació referent a la Facultat de Dret i als diferents ensenyaments de Grau i de Màster. El Vicedeganat de Relacions Institucionals és qui té la responsabilitat política i organitzativa en tot el que fa referència a la difusió i publicació d'informació de la Facultat, i per tant també la responsabilitat de la pàgina web com a canal de difusió que és.

La funció del cap d'estudis del Grau de Relacions Laborals en el seguiment i actualització de la web és la de comunicar a l'administrador de la web les modificacions, actualitzacions i/o la introducció de noves informacions.

Per altra banda, serveis lingüístics de la Facultat de Dret revisa els textos del web en català i els tradueix al castellà i l'anglès en aquells apartats que continguin informació en aquests idiomes.

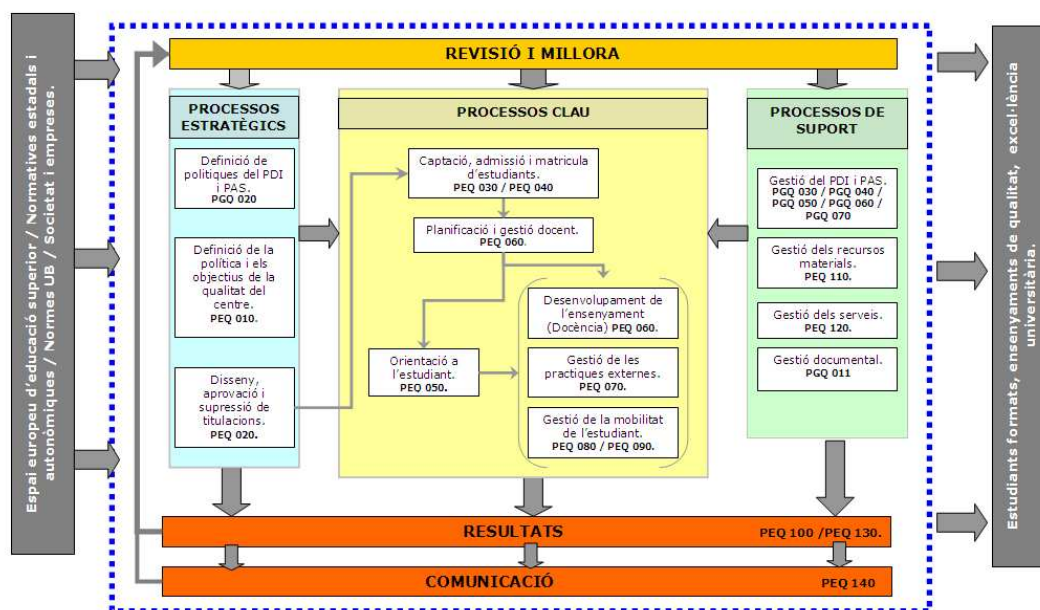
3. ANÀLISI VALORATIVA DE L'ENSENYAMENT

Anàlisi de la informació i valoració d'indicadors

A través del sistema d'Assegurament de la Qualitat (SAIQU) s'ha elaborat el mapa de processos de cada centre, cosa que ha permès identificar i classificar cada un dels processos clau que intervenen en el programa formatiu de l'ensenyament. A més, el SAIQU proposa el desplegament gradual d'un conjunt d'indicadors lligats als diversos processos, fins al moment de l'acreditació.

Una de les tasques que ha estat duent a terme la Comissió de Qualitat del centre és desplegar el SAIQU a través del mapa de processos i els seus procediments associats. D'aquesta manera des del centre ja s'ha reflexionat sobre qui i com s'ha de fer la tasca de planificació i avaluació dels diversos processos.

MAPA DE PROCESSOS DEL SAIQU AL CENTRE



El nostre ensenyament es va iniciar al curs 2009-10 per la qual cosa els processos sotmesos a un seguiment més exhaustiu són els següents:

- Captació, admissió i matrícula d'estudiants (PEQ 030)
- Planificació i gestió docent (PEQ 060) —l'apartat de la publicació dels plans docents al GRAD, campus virtual i al web de l'ensenyament
- Queixes, reclamacions i suggeriments (PEQ 100)
- Resultats (PEQ 130) —l'apartat de rendiment acadèmic i de satisfacció dels estudiants.

3.1. Dades sobre l'accés i la matrícula

El cap d'estudis del Grau en Relacions Laborals i la Cap de Secretaria d'Estudiants i Docència són els responsables, amb el suport tècnic del SAIQU-Dret, d'analitzar les dades relatives a l'accés, la matriculació i els nous estudiants a partir de les dades proporcionades per l'Oficina de Preinscripció, l'àrea de Planificació Acadèmica de la Universitat de Barcelona i de la Secretaria d'Estudiants i Docència de la Facultat de Dret. L'estudi sobre l'accés, la matrícula i el perfil de estudiants s'inclou en la memòria acadèmica que publica la Facultat de Dret i que divulga a tots els membres de la Facultat.

1. L'oferta de places no només queda coberta, sinó que es queda curta en comparació amb la demanda existent. Hi ha **molta més demanda que oferta**. De fet, al curs 2010-2011, si bé la ratio de sol·licituds de 1^a preferència per nombre de places ofertades de nou accés (280) va ser de **0,95**, en el cas del total de sol·licituds (no només en 1^a preferència), la demanda va ser **3,76 vegades l'oferta** existent. Aquestes dades són, sens dubte, destacables, i parlen clarament de l'**interés social** que desperten en l'actualitat els estudis en Relacions Laborals. Com a conseqüència de les dades anteriors, l'oferta completa de places pel curs 2010-2011 va ser coberta quasi bé amb estudiants de primera opció (0,81). Com es pot deduir, aquesta circumstància resulta **positiva** perquè la pràctica totalitat d'estudiants de 1^a preferència que opten per aquest Grau estudien el que han triat com a primera alternativa.
2. D'altra banda, s'han de tenir presents **tres elements importants que incideixen en el nombre d'alumnes** que accedeixen al Grau: 1) el nombre de places ofertades de nou accés per al curs 2010-11 (280) es va reduir respecte del nombre de places de nou accés per al curs 2009-10 (300), degut a que, fins que no es faci el nou edifici de la facultat de dret –a qui pertany aquest Grau–, les actuals instal·lacions on s'imparteix el Grau –un edifici separat de la facultat de dret– no permeten mantenir un nombre elevat d'alumnes per tal de poder garantir un nivell de qualitat en l'ensenyament (durant el curs 2010-11, el nombre total d'alumnes del Grau era de 618, als que cal afegir els alumnes de la diplomatura de Relacions Laborals i de la llicenciatura de Ciències del Treball, ambdues en extinció; durant l'actual curs 2011-12, el nombre total d'alumnes del Grau és de 944, als que cal afegir els alumnes de la diplomatura de Relacions Laborals i de la llicenciatura de Ciències del Treball, ambdues en extinció; en el cas que en un futur el centre estigués en condicions d'assumir un nombre d'estudiants més elevat, com es pot comprovar fàcilment de la demanda, el nombre d'alumnes de nou ingrés podria augmentar. 2) que tant al curs 2009-10 com al curs 2010-11 es van acabar matriculant més alumnes que places ofertades (curs 2009-10: 303 sobre 300; curs 2010-11: 282 sobre 280 3) que, a més a més de les places de nou accés, el Grau de Relacions Laborals també oferta places de "**retitulats**", i que al curs 2009-10 van ser 61 i al curs 2010-11 van ser 57; el nombre d'aquests alumnes "retitulats" s'han d'afegir a l'oferta de places de nou accés, que fa que el **nombre total d'alumnes**

matriculats al Grau durant el curs 2010-11 hagi estat de 339 (al curs 2009-10 va ser de 364).

3. Respecte de la **nota de tall del curs 2010-11**-que és del 5,01-, es pot dir que es tracta d'una nota baixa. A més a més, 2/3 dels alumnes de nou accés accedeixen amb una nota de tall inferior al 6,50. Aquesta nota baixa pot ser deguda a la procedència dels alumnes, en la mesura que les principals vies d'accés dels alumnes matriculats van ser: de les Proves d'Accés a la Universitat -PAAU-, un 50 %; d'estudis universitaris iniciats amb PAAU, un 14,18% (la major part d'aquests darrers estudiants provenen de l'ensenyament d'Empresarials i d'ADE); i de la resta d'estudiants, cal destacar-ne que un 28% prové dels CFGS i assimilats, percentatge elevat d'estudiants de Formació Professional respecte d'altres graus de la facultat de dret que és conseqüència lògica de l'accés a l'extinta diplomatura de Relacions Laborals, estudis a que succeeix el Grau de Relacions Laborals, i que es previsible que augmenti per al curs 2012-13 degut al canvi normatiu sobre reconeixement de crèdits als ensenyaments de Grau dels estudiants que accedeixin de CFGS. Però malgrat que la nota de tall sembla baixa, cal tenir molt en compte, d'una banda, que **el valor de la nota d'accés del quintil és d'un 8,38**, tres punts més que la nota de tall; i, d'altra banda, que les taxes de rendiment i d'èxit són molt elevades, circumstància que està facilitant l'assoliment d'un important nivell de seguiment del Grau (com es comprovarà *infra*).
4. De les **principals vies d'accés** cal destacar que, de l'opció de COU / Batxillerat PAAU més habitualment cursada pels estudiants de nou accés és la de Ciències Socials (58,82 %), seguida de l'opció d'Humanitats (19,61%), que s'explica per la gran quantitat de disciplines d'aquestes naturaleses (jurídiques, econòmiques, sociològiques, històriques, etc.) existents al pla d'estudis del Grau en Relacions Laborals. Pel que fa a les opcions de Formació Professional, l'opció majoritària és la d'Administració i Finances (30,26%), seguida de Gestió Comercial i Màrqueting (19,74%) i de Prevenció de Riscos Professionals (15,79%), que s'explica per la connexió de les matèries existents al pla d'estudis del Grau en Relacions Laborals amb els continguts d'aquests CFGS i que fa que actualment es reconeguin crèdits al Grau als estudiants d'aquest CFGS (caldrà veure com evolucionen aquests percentatges a partir del curs 2012-13 degut al canvi normatiu sobre reconeixement de crèdits als ensenyaments de Grau dels estudiants que accedeixin de CFGS). Aquestes dades són clarament representatives del **caràcter multidisciplinari** de les Relacions Laborals i, molt particularment, **del Grau en Relacions Laborals de la Facultat de Dret de la Universitat de Barcelona**, en relació a les ciències jurídiques, econòmiques i socials.
5. Una amplíssima majoria dels estudiants matriculats al Grau en Relacions Laborals el curs 2010-2011 (concretament, el **86,59 %**) va fer-ho en règim de **temps complet**. Una primera conclusió positiva que podem extreure'ns d'aquesta dada és que l'estudiant se sent capacitat per assumir la càrrega que representa superar (en principi, en règim d'avaluació continuada) l'estricta normativa de permanència UB, que

en el cas del Grau en Relacions Laborals s'està aplicant efectivament (val la pena recordar que aquesta normativa obliga als estudiants a temps complet a aprovar 12 crèdits el primer any i tots els crèdits de formació bàsica -els 60- el segon any). A més a més, cal tenir present que al Grau en Relacions Laborals la meitat dels matriculats es dedica de forma exclusiva als estudis i l'altra meitat compatibilitza els estudis amb el treball -fet que no és tant habitual a altres Graus de la Facultat de Dret de la UB- però que no incideix negativament en la taxa de rendiment i d'èxit (com es comprovarà *infra*).

6. Respecte de l'**abandonament inicial**, el nombre d'alumnes de nou accés que havent-se matriculat al curs 2010-11 no es matriculen al curs 2011-12 és de 43, el que representa un 15,04%. La major part d'ells eren estudiants de PAAU a temps complet i amb una taxa de rendiment entre el 0-50 %. Això acredita, més que l'existència de dificultats per seguir el grau, pràcticament una total incapacitat estructural per plantejar-se iniciar-lo.
7. Al curs 2010-2011 **van accedir als estudis més dones que homes**, en un percentatge aproximat de 60%-40%. Pel que fa a l'**edat**: els estudiants de 18 anys representen un 25,88 %; els de 19 anys un 14,12%; els de 20 anys un 15,69%; entre els 21 a 25 anys un 28,63%; els de més de 25 fins a 45 anys, un 13,34%; i els de més de 45 anys, és pràcticament testimonial, un 2,36%. Aquestes dades confirmen la tipologia de les vies d'accés al Grau en Relacions Laborals, on només el 50% prové de les PAAU, un 15% prové amb estudis universitaris iniciats i un 26% prové de Formació Professional.
8. El percentatge d'**estudiants estrangers** (6,67 %) encara és molt reduït. També ho és el d'estudiants de **mobilitat nacional i internacional** (programes SICUE i ERASMUS). El Consell d'Estudis de Relacions Laborals, conjuntament amb el Vicedeganat de Relacions Internacionals i l'Oficina de Relacions Internacional (ORI), està enfortint la xarxa de convenis amb prestigioses universitats espanyoles i estrangeres per oferir noves possibilitats de mobilitat nacional i internacional als estudiants del Grau. En aquest sentit, cal assenyalar que per al curs 2012-13, uns 10 alumnes del Grau en Relacions Laborals realitzaren tot o part del curs en d'altres universitats espanyoles o europees.
9. L'**àmbit territorial de residència majoritari** dels estudiants del Grau en Relacions Laborals és l'àrea metropolitana de Barcelona (94,33 %), però només un 53,44% dels estudiants resideix a la comarca del Barcelonès. El fet que pràcticament la meitat dels estudiants visquin fora de Barcelona i que la meitat dels estudiants treballi no impedeix una àmplia assistència a classe per part dels estudiants, en la mesura que el sistema d'avaluació i permanència als Graus de la UB permet seguir un règim d'avaluació continuada i d'avaluació parcial. Respecte a la **situació socio-familiar**, majoritàriament els pares dels estudiants són treballadors del sectors serveis i un terç són del sector industrial, previsiblement amb una mitjana de sou no particularment elevada. Com és evident, aquesta circumstància condiciona decisivament l'itinerari

curricular de l'estudiant i el compliment de la normativa de permanència (en l'actual nivell de desenvolupament del Grau, el nivell de superació de la normativa és francament satisfactori) i evidencia el fet que la meitat dels estudiants treballa.

10. És difícil valorar com s'ajusta el perfil real dels estudiants al perfil que es va descriure en la memòria de verificació. El perfil descrit en la memòria feia especial èmfasi en capacitats que l'alumne hauria de tenir per poder desenvolupar amb normalitat el grau. (Quant al perfil de l'estudiant, es recomana que sigui una persona amb capacitat de anàlisi i síntesi, capaç de treballar en equip i amb capacitat de mostrar habilitats socials en situacions de negociació i resolució de conflictes) .Les dades que obtenim dels alumnes són principalment dades més objectives, i per tant ens dificulten poder valorar si els alumnes que es preinscriuen a l'ensenyament s'ajusten al perfil esperat.

3.2. Plans docents

El cap d'estudis és el responsable de fer l'encàrrec dels plans docents al professor que el departament ha assignat com a coordinador. Tots els plans docents del grau són revisats pel cap d'estudi amb col·laboració del servei SAIQU-Dret amb l'objectiu de garantir la seva qualitat i comprovar que els plans docents disposen de tota la informació. El servei SAIQU-Dret realitza un informe sobre l'estat dels plans docents. Aquells plans docents que no són correctes es retonen als coordinadors de l'assignatura per tal que el modifiqui abans de ser aprovat pel consell d'estudis del Grau en Criminologia. Un cop el consell d'estudis aprova tots els plans docents, el cap d'estudis executa l'ordre de publicar-los a la web de l'ensenyament.

El Consell d'Estudis de Relacions Laborals és plenament conscient de la importància dels Plans docents com a instrument pel correcte desenvolupament de la docència. El percentatge de plans docents realitzats al curs 2010-2011 (**d'un 85%**) és molt elevat, i ha millorat sensiblement respecte del curs 2009-10. En aquest sentit, ja s'han pres les mesures perquè en el curs 2011/12 es publiquin la totalitat dels plans.

Tots els Plans Docents publicats disposen dels continguts definits en les Normes reguladores dels plans docents de la UB.

Totes les assignatures del curs 2010/11 dels grups ordinaris del Grau (tret del grup dels "retitulats") presenten una matrícula superior als 200 alumnes matriculats (només en el cas d'algunes assignatures optatives del grup dels "retitulats" hi ha una matrícula inferior als 10 alumnes matriculats, que representen un 12,12%). El percentatge de repetidors en les assignatures representa un percentatge del 26% del total dels matriculats. Aquest percentatge pot derivar del fet que la majoria dels alumnes pensen que poden seguir la totalitat de les assignatures per curs (la majoria opta per la matrícula a temps complet), quan compatibilitzen amb el treball, perquè la meitat dels estudiants treballa.

3.3. Mobilitat nacional i internacional

La Facultat de Dret disposa de l'Oficina de Relacions Internacionals sota la responsabilitat política i organitzativa del Vicedeganat de Recerca i Relacions Internacionals. Aquesta oficina és la responsable de gestionar els programes de mobilitat internacional de la Facultat i els estudiants participants d'aquests programes. L'Oficina de Relacions Internacionals elabora un document resum de tots els alumnes que han participat en algun programa de mobilitat internacional de la Facultat de Dret, ja siguin alumnes de la facultat que passen una estada a l'estranger com a estudiants estrangers que venen a estudiar a la Facultat. Aquesta informació és publicada a la Memòria de Centre.

La gestió dels programes de mobilitat nacional es realitza des de la Secretaria d'Estudiants i Docència (SED) de la Facultat de Dret. Les dades sobre el nombre d'estudiants participants en aquests programes s'analitzen des de la SED i es publiquen en la memòria de centre.

En el curs 2010/11, cap alumne matriculat en el Grau de Relacions Laborals de la Facultat de Dret (només hi havia 1r i 2n curs, a més del grup dels "retitulats") va participar en el algun programa de mobilitat nacional o internacional (els estudiants registrats en el curs 2010/11 en aquests programes són procedents de l'anterior pla d'estudis de la Diplomatura en Relacions Laborals). S'ha de tenir en compte que el requisit per poder sol·licitar la mobilitat nacional o internacional es necessita un mínim de 60 crèdits superats i per tant no es tenen en compte els alumnes de nou accés, ja que en el seu primer curs no reuneixen els requisits per accedir a aquests programes. Per altra banda, en el curs 2010/11, el percentatge d'estudiants estrangers en relació a la totalitat d'estudiants matriculats a l'ensenyament es situa al voltant del 6,67%.

Per últim, cal assenyalar que per al curs 2012-13, uns 10 alumnes del Grau en Relacions Laborals han sol·licitat realitzar tot o part del curs en d'altres universitats espanyoles o europees.

3.4. Queixes, reclamacions i suggeriments

S'ha de tenir present que el Grau en relacions Laborals, tot sent un ensenyament de la Facultat de Dret de la UB (Avda. Diagonal 684), no s'imparteix a la Facultat de Dret sinó en un edifici que està al mig de la ciutat (c/Còrsega 409). Per aquest motiu, les queixes, reclamacions i suggeriments relatius al Grau en Relacions Laborals es canalitzen

mitjançant **les següents vies:**

- **Adreça de correu electrònic del cap d'estudis de relacions laborals** (capest-relaboralsa@ub.edu), que el cap d'estudis revisa de manera continuada.
- **Carpeta de queixes i suggeriments** que el cap d'estudis de relacions laborals té a la seva disposició a la Secretaria d'Estudiants i Docents (SED) del centre on s'imparteix l'ensenyament de Relacions Laborals.
- **Horari d'atenció a l'estudiant al despatx del cap d'estudis de relacions laborals** (durant el curs 2010-11, l'horari va ser: dilluns tarda, dimarts matí, dijous matí i tarda).
- **Bústia de suggeriments de la web del Grau de Relacions Laborals:** a la pàgina web del grau en relacions laborals (http://www.ub.edu/dret/guia_grau_rel_laborals/index.htm) hi ha l'apartat "bústia" de la secretaria de l'ensenyament de relacions laborals.

La tipologia de queixes, reclamacions i suggeriments adreçades per aquestes vies estan relacionades amb aspectes docents. Concretament, les més habituals són les que fan referència a: seguiment pel professorat del sistema d'avaluació continuada fixat als plans docents, és a dir, la programació i nombre d'activitats avaluable, i com poder realitzar aquestes activitats avaluable en el cas que no s'hagin pogut realitzar per diversos motius (justificats i no justificats); els criteris establerts pels departaments com a sistema d'avaluació continuada (percentatges de les diverses activitats), però en aquest sentit, cal assenyalar que la Junta de la Facultat de Dret va aprovar un Protocol acadèmic i docent al respecte, que tots els plans docents han de respectar-); revisions de les diverses activitats avaluable i exàmens.

La majoria d'aquestes qüestions es tracten, s'analitzen i es resolen a les reunions del consell d'estudis del Grau. I les qüestions que fan referència a revisions de proves, activitats i exàmens, es resolen directament amb el professorat afectat i en el cas de les revisions extraordinàries, s'aplica la normativa de la UB i la sol·licitud dels estudiants s'envia al departament corresponent per tal que iniciï el procediment previst.

D'altra banda, també hi ha la **Bústia de queixes i suggeriments de la web de la Facultat de Dret:** les dades de caràcter personal facilitades seran incorporades al fitxer "Bústia de consultes sobre activitats acadèmiques i formatives", titularitat de la Universitat de Barcelona, la finalitat principal del qual és respondre a les consultes formulades per aquelles persones interessades en obtenir informació en relació amb les activitats acadèmiques i formatives. L'òrgan responsable del fitxer és la Secretaria General. En qualsevol cas, podeu exercir els drets d'accés, rectificació, cancel·lació i oposició mitjançant una comunicació escrita, adjuntant fotocòpia del DNI o altre document

identificatiu, dirigida a la Secretaria General de la Universitat de Barcelona, Gran Via de les Corts Catalanes 585, 08007 Barcelona, o mitjançant correu electrònic a la següent adreça: secretaria.general@ub.edu.

La Facultat de Dret disposa d'una bústia de "Queixes i suggeriments" en el web principal de la Facultat [<http://www.ub.edu/dret/bustia/bustia.htm>] a través de la qual es recullen mitjançant un formulari informàtic les queixes i suggeriments dels usuaris. La Secretaria d'Estudiants i Docència és la responsable de la gestió de l'aplicatiu informàtic que genera la bústia. La SED, en un primer moment, analitza cadascuna de les entrades i les distribueix a les persones responsables de donar una resposta segons la tipologia de la consulta.

Aquest sistema no es utilitza pels estudiants del Grau de Relacions Laborals, en la mesura que, com ja s'ha manifestat, aquest grau no s'imparteix a la Facultat de Dret, i els estudiants utilitzen les vies més properes i directes (secretaria de Relacions Laborals i Cap d'estudis).

3.5. Resultats

3.5.1 *Satisfacció de l'alumnat amb l'acció docent i la planificació d'assignatures*

El Servei de Planificació i Anàlisi de l'Agència de Polítiques i de Qualitat de la UB organitza les enquestes on-line d'opinió dels estudiants de les assignatures i professorat dels Graus, i del seu anàlisi cal destacar el següent:

1. Els resultats de les enquestes d'opinió de l'alumnat revela que, general, l'alumnat està satisfet amb les **assignatures** objecte del present informe, és a dir, les de primer i segon curs de grau. La mitjana general de grau de satisfacció es situa en el 7 sobre 10, sent els ítems la satisfacció general amb l'assignatura, el pla docent, les activitats formatives, les pràctiques, els espais i equipaments, el volum de feina, les activitats d'avaluació i la coordinació entre el professorat d'una mateixa assignatura.

No obstant aquests resultats positius, la majoria dels estudiants consideren que el sistema d'avaluació continuada, tal i com està configurat pel Protocol acadèmic i docent de la Facultat de Dret, comporta una càrrega desproporcionada de treball (amb la corresponent valoració negativa) i que els duu a considerar com a no adient el sistema d'avaluació continua. Aquest és un tema que cal tractar a la Comissió del Protocol acadèmic i docent de la Facultat de Dret per si cal introduir modificacions en el sistema d'avaluació continuada.

D'altra banda, caldria aprofundir en la coordinació entre el professorat, no només de la mateixa assignatura, sinó del mateix curs, per tal de crear equips docents. En aquest sentit, es vol encetar una iniciativa des del consell d'estudis dins del Pla d'Acció Tutorial (PAT) del Grau per tal que els docents creïn aquests equips docents per curs. Així, els coordinadors i tutors del PAT hauran de realitzar reunions de coordinació amb els docents de les assignatures per: evitar solapaments de programes; controlar i coordinar els sistemes d'avaluació previstos als corresponents plans docents.

2. Quant al **professorat**, novament en aquest cas es tracta d'una valoració altament satisfactòria. La valoració general mitjana es situa en el 7 sobre 10, sent els ítems la satisfacció general de l'activitat docent, la manera de desenvolupar l'activitat docent, la transmissió amb claredat dels continguts, les activitats d'avaluació, el material d'estudi i de consulta, el clima de comunicació i relació amb l'alumnat i les activitats proposades en el campus virtual.

No obstant aquests resultats positius, cal aprofundir en l'ús pel professorat del campus virtual. En aquest sentit, l'equip deganal de la Facultat de Dret ha posat a disposició de l'ensenyament de Relacions Laborals un becari de suport a l'activitat docent del professorat (també va posar a disposició un becari per departament de la Facultat), sent una de les seves activitats la d'ajudar-los en l'ús del campus virtual. Evidentment, el fruit d'aquest suport es podrà veure en les enquestes del curs vinent.

D'altra banda, hi han casos excepcionals de faltes d'assistència injustificada entre el professorat, que malmeten la imatge de l'ensenyament, de la Facultat i de la pròpia UB. En aquest sentit, l'equip deganal de la Facultat de Dret ha introduït en el curs 2011-12 un sistema de control d'assistència del professorat que esperem doni bons resultats.

Per últim, només afegir que el percentatge de participació de l'alumnat en les enquestes d'opinió sobre les assignatures en el curs 2010-11 ha estat del 9,64% al 1r semestre i del 12,57% al 2n semestre. No són gaire diferents les dades relatives a la participació en les enquestes de satisfacció sobre el professorat, un 9,17 el primer semestre i un 12,20 el segon. Aquesta participació es baixa i caldria tornar a fer les enquestes en paper i de manera presencial a l'aula, i no de fer-les on-line, en la mesura que el percentatge de participació ha baixat moltíssim respecte de quan es feien les enquestes de la diplomatura en relacions laborals en paper.

3.5.2 Rendiment acadèmic

L'anàlisi de les dades sobre rendiment acadèmic del curs 2010-11 ha estat realitzat pel servei tècnic de SAIQU-Dret de la Facultat de Dret a partir de les dades proporcionades per la Secretaria d'Estudiants i Docència de la Facultat de Dret de la Universitat de Barcelona. El resultat de l'anàlisi de les dades es presenta a la memòria acadèmica, que publica la Facultat de Dret, conjuntament amb l'anàlisi dels resultats de la resta d'ensenyaments.

1. Pel que fa a la **taxa de rendiment** (percentatge d'aprovat per total de matriculats), al curs examinat els resultats van ser molt positius. A **primer curs**, la taxa més baixa és del 68,53 % (quan al curs 2009-10 va ser del 60,39%) i la més alta del 91,11%, sent la mitjana ponderada de les diferents assignatures del 80 % aprox. A **segon curs**, la taxa més baixa és del 56,98% i la més alta del 90%, sent la mitjana ponderada de les diferents assignatures del 75 % aprox. Si s'analitza **per cursos acadèmics**, la taxa de rendiment en el curs 2010-11 ha millorat substancialment respecte del curs 2009-10, ja que en el 2009-10 la taxa de rendiment dels alumnes de nou accés va ser del 74,62% i al 2010-11 va ser del 82,77%. Per últim, cal assenyalar dos qüestions: que la taxa de rendiment de tots els grups i assignatures durant el curs 2010-11 (crèdits ordinaris superats respecte del total de crèdits ordinaris matriculats) ha estat del 78,63%; i, aquesta dada és rellevant, el **percentatge dels crèdits superats per trams** (de 0-25%; 25-59%; 50-75%; 75-100% i 100%) **al 2010-11 ha millorat** força respecte del 2009-10, en la mesura que: al curs 2009-10, el percentatge de crèdits superats entre 0-50% va ser del 22,44 %, entre 50-75% va ser del 16,83%, entre 75-100% va ser del 25,74 % i del 100% va ser del 34,98 %; en canvi, al 2010-11, entre el 0-50% va ser del 15,61%, entre 50-75% va ser del 9,22%, entre 75-100% va ser del 24,82 % i del 100% va ser del 50,35 %. Com es pot comprovar, el percentatge de tenir més de la meitat dels crèdits superats ha passat del 77,56 % al 2009-10 al 84,39% i, el que és més rellevant, que el percentatge de tenir el 100% dels crèdits superats ha passat del 34,98 % al 2009-10 al 50,35 % al 2010-11, és a dir, un increment –millora- de 15%.
2. Quant a la **taxa d'èxit** (nombre d'aprovat per presentats), pel que fa a les assignatures de **primer curs**, la taxa més baixa és del 78,72 % (quan al 2009-10 va ser del 73,52%) i la més alta del 96,47 %, sent la mitjana ponderada de les diferents assignatures de entre el 85 i 90 % aprox. A **segon curs**, la taxa més baixa és del 66,67 % i la més alta del 92,75 %, sent la mitjana ponderada de les diferents assignatures entre el 75 i 80 % aprox. Si s'analitza **per cursos acadèmics**, de les 10 assignatures de primer curs, en 7 la taxa d'èxit ha millorat en el curs 2010-11 respecte del curs 2009-10 (las 3 restants, el descens és mínim), ja que en el 2009-10 la taxa va ser entre el 80-85% i al 2010-11 va ser entre el 85-90%.

3. Dels resultats de les taxes de rendiment i èxit es pot extreure la **conclusió** que hi ha un bon nivell dels estudiants, tot tenint present les vies d'accés (només un 50% de les PAAU) i que la meitat dels estudiants treballen. Així, es pot afirmar que hi ha una correcta relació entre els crèdits matriculats i els crèdits materialment assumibles per l'estudiant (aquesta ratio és controlada pel Centre mitjançant l'aplicació de la normativa de permanència UB -que determina estrictes limitacions de matriculació en la fase de formació bàsica i la fase intermitja.- i les tutories prèvies a la matriculació, realitzades pels membres del Pla d'Acció Tutorial de l'ensenyament i el Cap d'estudis).

4. En correspondència amb els resultats que acaben de ser exposats, es pot deduir fàcilment que la **taxa de no presentats és molt reduïda**. A les assignatures de **primer curs**, la taxa més baixa és del 3,86% i la més alta del 16,9%, sent la mitjana ponderada de les diferents assignatures inferior al 10 % aprox. A **segon curs**, la taxa més baixa és del 2,11 % i la més alta del 17,44 %, sent la mitjana ponderada de les diferents assignatures una mica superior al 10% aprox. Si s'analitza **per cursos acadèmics**, de les 10 assignatures de primer curs, en 9 la taxa de no presentats s'ha reduït en el curs 2010-11 respecte del curs 2009-10 -en alguns casos aquesta reducció ha estat del 9 % (en l'única assignatura que ha augmentat, només s'ha incrementat un 1%), ja que en el 2009-10 la taxa superava amb escreix el 10% i al 2010-11 és inferior al 10%. Tant en les assignatures del 1r curs (crèdits de formació bàsica) com en les del 2n curs (crèdits obligatoris), les assignatures que tenen una taxa de no presentats superior són les de l'àmbit econòmic (Estadística, Història econòmica i social, Sociologia, Organització d'empreses, Polítiques d'ocupació, Gestió de persones) respecte de les de l'àmbit jurídic que, excepte algun cas excepcional, sempre és inferior al 10%.

5. D'aquest conjunt de dades es desprèn clarament que si la taxa de no presentats és molt baixa i la d'èxit tan alta (vid. *supra*), òbviament una part àmpliament majoritària dels estudiants matriculats acaben superant les assignatures.

4. PROPOSTES DE MILLORA

4.1. Les propostes de millora que es derivin de la valoració que es fa del desplegament de la titulació, incloent-hi totes les propostes de modificació

Propostes de millora que no cal incorporar a la informació pública de la titulació

1. Com ja s'ha mencionat en l'apartat de "Satisfacció de l'alumnat amb l'acció docent i la planificació d'assignatures", des que les enquestes a l'alumnat sobre els docents es realitzen on-line via Campus Virtual, el percentatge de participació ha disminuït molt sensiblement, fins el punt que si no s'arriba a un mínim d'enquestes contestades no es realitza l'informe. En qualsevol cas, la mostra de participants acostuma a ser francament reduïda i dificulta molt seriosament la valoració dels resultats per part del cap d'estudis. En suma: en l'actualitat, els resultats obtinguts mitjançant aquest instrument (en pura hipòtesi, pràcticament l'únic del que disposa el cap d'estudis per valorar l'activitat docent del professorat i el grau de satisfacció de l'alumnat) no són en absolut significatius. No proporcionen, de cap manera, una informació fiable. Per tot això, es sol·licita:
 - Torna a realitzar l'enquesta en format-paper.
 - Implementar polítiques d'incentiu dels estudiants perquè complimentin les enquestes de manera generalitzada.
 - Enfortir la xarxa de convenis amb prestigioses universitats espanyoles i estrangeres per oferir noves possibilitats de mobilitat nacional i internacional als estudiants del Grau.
 - Aprofundir en la coordinació entre el professorat, no només de la mateixa assignatura, sinó del mateix curs, per tal de crear equips docents. En aquest sentit, es vol encetar una iniciativa des del consell d'estudis dins del Pla d'Acció Tutorial (PAT) del Grau per tal que els docents creïn aquests equips docents per curs. Així, els coordinadors i tutors del PAT hauran de realitzar reunions de coordinació amb els docents de les assignatures per: evitar solapaments de programes; controlar i coordinar els sistemes d'avaluació previstos als corresponents plans docents.
 - Sistema de control d'assistència del professorat.

Propostes de modificació no substancial del títol que s'incorporaran a la informació pública de la titulació

1. Al curs 2011-2012 s'ha posat en marxa un programa de **pràctiques extracurriculars** pels estudiants de tercer curs de grau que hagin superat el 50 % del crèdits del títol (60). El programa, que habilita per la realització de pràctiques a diferents institucions públiques i privades, permetrà a l'estudiant l'obtenció d'una referència al suplement europeu al títol.
2. Per al curs 2012-2013, un departament ha sol·licitat el canvi de semestre d' impartició de dos assignatures obligatòries de 2n curs del Grau ("**Organització i mètodes de treball**" –del 1r sem. al 2n sem.- i "**Gestió de persones**" –del 2n sem. Al 1r sem.-). La raó de la sol·licitud del canvi és estrictament de disponibilitat de força docent del departament d'Economia i Organització d'Empreses, responsable docent d'ambdues assignatures. Doncs, tractant-se d'assignatures del mateix departament i tenint en compte el contingut d'ambdues assignatures i de la resta d'assignatures del corresponents semestres, es considera que el canvi no altera l'itinerari d'aprenentatge dels estudiants i es procedirà a recolzar aquest canvi quan es presenti al consell d'estudis del Grau.
3. Per al curs 2012-2013, un departament ha sol·licitat el canvi de denominació d'una assignatura que imparteix al Grau. Es tracta del departament d'Economia Pública, Economia Política i Economia Espanyola, i proposa que l'assignatura "Introducció a l'economia" (assignatura de 1r curs, 1r semestre, i de formació bàsica) es digui "Economia Política". La raó de la sol·licitud del canvi és perquè aquesta denominació és la pròpia d'aquesta assignatura als ensenyaments en l'àmbit de l'Economia que aquest departament dona a l'alumnat no economista i, a més a més, el concepte d'Economia Política és més fidel als continguts de l'assignatura i a la tradició acadèmica. Doncs, es considera que el canvi alteraria la configuració del pla d'estudis, que només suposa un simple canvi de denominació i que per una assignatura de formació bàsica del 1r curs 1r semestre és més adient la denominació actual d'Introducció a l'economia", per la qual cosa no es recolzarà aquest canvi quan es presenti al consell d'estudis del Grau.
4. Augmentar el número de plans docents publicats en el curs 2010/11.

4.2. Disseny, implementació i seguiment de les accions de millora

La implantació del SAIQU (http://www.ub.edu/dret/serveis/docs_mid/saiqu.html)

assegura una revisió periòdica de tots els processos i una retroalimentació contínua del sistema. La creació de la comissió de qualitat del centre

(http://www.ub.edu/dret/org/govern/docs/comissio_qualitat.pdf)

és l'eina que permet fer un seguiment dels indicadors de cada procés que han de ser analitzats per la comissió i presentats als equips de govern dels centres perquè proposin i portin a terme les accions correctives de millora que considerin necessàries.

Així mateix, el fet que el SAIQU sigui general per a tots els centres permet revisar-lo i actualitzar-lo sota el guiatge de l'Agència de Polítiques i de Qualitat de la UB. D'aquesta manera es dona una resposta institucional a les necessitats diverses que es presenten durant el desplegament del SAIQU.

4.3. Pla de seguiment de les millores proposades

Acció	Responsable de la implantació de la millora al centre	Caràcter de la millora ⁽¹⁾	Calendari
Informació pública			
Augmentar el número de plans docents publicats en el curs 2010/11.	Cap d'estudis	2	Curs 2012/13
Canvi de denominació d'una assignatura.	Cap d'estudis	2	Curs 2012/13
Canvi de semestralització de dues assignatures	Cap d'estudis	2	Curs 2012/13
Planificació i gestió docent (PEQ 060)			
Programa de pràctiques extracurriculars pels estudiants de tercer curs de grau que hagin superat el 50 % del crèdits del títol (60). El programa, que habilita per la	Cap d'estudis	2	Curs 2011/12

realització de pràctiques a diferents institucions públiques i privades, permetrà a l'estudiant l'obtenció d'una referència al suplement europeu al títol.			
Canvi de semestre de les assignatures de 2n curs " Organització i mètodes de treball " i " Gestió de persones ": la primera passa del 1r sem. Al 2n sem; i la segona passa del 2n sem. al 1r sem.	Cap d'estudis	2	Curs 2012/13
Aprofundir en la coordinació entre el professorat, no només de la mateixa assignatura, sinó del mateix curs, per tal de crear equips docents. En aquest sentit, es vol encetar una iniciativa des del consell d'estudis dins del Pla d'Acció Tutorial (PAT) del Grau per tal que els docents creïn aquests equips docents per curs. Així, els coordinadors i tutors del PAT hauran de realitzar reunions de coordinació amb els docents de les assignatures per: evitar solapaments de programes; controlar i coordinar els sistemes d'avaluació previstos als corresponents plans docents.	Cap d'estudis	2	Curs 2012/13
Sistema de control d'assistència del professorat.	Equip deganal	2	Curs 2012/13
Gestió de la mobilitat del estudiant (PEQ 080 / PEQ 090)*			
Enfortir la xarxa de convenis amb prestigioses universitats espanyoles i estrangeres per oferir noves possibilitats de mobilitat nacional i internacional als estudiants del Grau.	Cap d'estudi Vicedeganat Relacions Internacionals	2	Curs 2012/13
Resultats (PEQ 130) –l'apartat de rendiment acadèmic i de satisfacció dels estudiants			
Torna a realitzar l'enquesta de satisfacció en format-paper.	Cap d'estudis	2	Curs 2012/13



Implementar polítiques d'incentiu dels estudiants perquè complimentin les enquestes de manera generalitzada.	Cap d'estudis	2	Curs 2012/13
--	---------------	---	--------------

5. EL SISTEMA D'ASSEGURAMENT INTERN DE LA QUALITAT (SAIQU) COM A EINA PER AL SEGUIMENT DE LES TITULACIONS DEL CENTRE

Actualment, la Facultat de Dret està en procés de redacció i aprovació definitiva dels procediments que formen el sistema d'assegurament de la qualitat del centre (PEQ). S'estima que els PEQs estaran aprovats definitivament el juny del 2012.

El cap d'estudis ha estat el responsable en l'execució de l'informe. Tots els caps d'estudis dels Graus de la Facultat són membres de la Comissió de la Qualitat de la Facultat de Dret, i alhora estan implicats en la definició d'alguns dels processos de qualitat (PEQ).

L'Equip de Govern de la Facultat de Dret va crear l'Oficina tècnica de SAIQU-Dret (Servei d'assegurament de la qualitat) amb l'objectiu de gestionar i revisar els processos de qualitat del centre. Entre les seves funcions hi figura la de donar suport en la redacció de l'informe de seguiment de les titulacions. El suport en aquesta tasca ha estat la de facilitar i unificar les dades i indicadors procedents de diferents fonts als agents responsables en l'elaboració d'aquest informe, i també la d'analitzar la informació pública de l'ensenyament. En aquest sentit, SAIQU-Dret ha estat l'interlocutor amb l'Agència de Qualitat de la UB per resoldre dubtes i/o aclarir aspectes vinculats a l'informe de seguiment.

L'Agència de Qualitat de la UB ha posat a disposició de les facultats una web de seguiment on es trobaven la major part dels indicadors i dades per l'elaboració de l'informe de seguiment. També han facilitat als centres i als agents implicats una plantilla de l'informe i una guia d'anàlisi dels processos i indicadors a analitzar. Tant la web com la plantilla i guia han estat de gran utilitat a l'hora de realitzar l'informe final.

Els informes de seguiment seran aprovats per la Comissió Acadèmica de la Facultat de Dret.

ANNEX 1: Taula dades i indicadors del curs 2010-11

Dades generals	Nom de l'ensenyament	<i>Relacions laborals</i>		
	Curs acadèmic		2010-2011	
Procés	Indicador	Descripció	Curs 2009-10	Curs 2010-11
Captació, admissió i matriculació	Demanda en 1ª opció (peq030b)	Total de sol·licituds 1ª pref. respecte nombre places	0,81	0,95
	Demanda total (peq030a)	Nº total sol·licituds respecte places ofertes	3,19	3,76
	Nota de tall (peq030d)	Nota accés darrer estudiant admès	5	5,01
	Nota quintil (peq030e)	Valor nota accés del quintil	6,28	8,38
	Estudiants (perfil sociodemogràfic) i vies d'accés (veure estudi per ensenyaments)*	http://www.ub.edu/dades_academiques/estudis/preins/indexE.php		
	Taxa matriculació en primera opció (peq030f)	Matriculats en 1ª pref. respecte total de sol·licituds en 1ª preferència	0,79	0,81
	Estudiants temps complet (peq030g)	Percentatge estudiants matriculats a temps complet	83,68 %	86,59 %
	Pes de l'ensenyament al sistema català (peq030c)	Percentatge d'estudiants matriculats a la UB respecte al total d'universitats públiques catalanes	42,94 %	No disponible
	Pes de l'ensenyament a la UB (graus) (peq030k)	Percentatge d'estudiants matriculats a l'ensenyament respecte al total de la UB	3,59 %	2,83%

	Perfil d'ingrés (peq030h)	Percentatge dels estudiants de nou ingrés que compleixen amb el perfil d'ingrés suggerit per cursar l'ensenyament respecte al nombre total d'estudiants de nou ingrés.	No aplica	-
Planificació i gestió docent + Desenvolupament de l'ensenyament	Publicació de plans docents (veure estudi per ensenyaments)*	http://www.ub.edu/dades_academiques/estudis/plansdocents.php?Prm=1		
	Assignatures amb pla docent publicat (peq060e)	Percentatge pla docents publicables respecte total assignatures amb pla docent.	38,46%	84,85%
	Assignatures de grau amb menys de 10 estudiants (peq060b)	Nº d'assignatures amb menys de 10 estudiants matriculats respecte total d'assignatures de l'ensenyament que s'oferten	15,4 %	12,12 %
	Estudiants repetidors per assignatura (peq060f) (Repetidors respecte total matriculats per assignatura. Veure document)*	http://www.ub.edu/agenciaqualitat/seguiment/repetidorsgrau.pdf		
	Taxa estudiants repetidors per ensenyament	Percentatge d'estudiants que han matriculat alguna assignatura repetida respecte el total de matriculats.	No aplica	26,54%
Gestió de la mobilitat i la internalització de l'estudiant	Estudiants estrangers en programes de mobilitat (peq080b1)	Percentatge d'estudiants estrangers en programes de mobilitat respecte al nombre total d'estudiants matriculats a l'ensenyament	No aplica	0%
	Estudiants de la UB en programes de mobilitat (peq080b2)	Percentatge d'estudiants de la UB en programes de mobilitat respecte al nombre total d'estudiants matriculats a l'ensenyament	No aplica	0,48%
	Estudiants d'universitats espanyoles en programes de mobilitat (peq090a1)	Percentatge d'estudiants d'altres universitats espanyoles en programes de mobilitat nacional respecte al nombre total d'estudiants matriculats a l'ensenyament en curs acadèmic corrent	No aplica	0 %
	Estudiants d'universitats espanyoles en programes de mobilitat (peq090a2)	Percentatge d'estudiants de la UB en programes de mobilitat nacional respecte al nombre total d'estudiants matriculats a l'ensenyament en curs acadèmic corrent	No aplica	0 %
Resultats	Temps de resposta a les queixes rebudes al centre (peq100a)	Valor mitjà en dies del temps que es triga a donar resposta a una queixa rebuda al centre. <i>(Donar resposta vol dir realitzar una primera anàlisi de la queixa i iniciar els tràmits adients per resoldre aquesta (la desestimació de la queixa també és una resposta).</i>	No aplica	2 dies
	Temps de resolució a les reclamacions rebudes al centre (peq100b)	Valor mitjà en dies del temps que es triga a resoldre una reclamació rebuda al centre.	No aplica	30 dies

Millores esdevingudes de les queixes, reclamacions i suggeriments rebuts (peq100c)	Nombre de propostes de millores aprovades per la seva implantació i que es van elaborar a partir de l'anàlisi de les queixes, reclamacions i suggeriments rebuts al centre al darrer curs.	No aplica	-
Resultats acadèmics de les assignatures, per grup, impartides: taxes de no presentats, èxit, rendiment. Veure la informació del curs per grau a partir de la informació d'actes (explotació de la qualificació per assignatura, grup i convocatòria)*.	http://www.ub.edu/dades_academiques/actesqua_r/index.php?Prm=0		
Taxa d'abandonament inicial (peq130f)	Percentatge d'estudiants de nou accés que no es tornen a matricular el curs següent	23 %	15,04%
Taxa de rendiment (peq130e)	Crèdits ordinaris superats respecte el total de crèdits ordinaris matriculats	71 %	78,63 %
Valoració dels estudiants sobre les assignatures i sobre l'actuació del professorat:			
Percentatge de participació <i>bruta</i> (prèvia a l'elaboració d'informes) en les enquestes de valoració dels estudiants sobre les assignatures i el professorat:	Mòdul assignatura 1r Semestre	12,31%	8,06%
	Mòdul assignatura 2n Semestre	16,77%	11,36%
	Mòdul professorat 1r Semestre	12,41%	7,73%
	Mòdul professorat 2n Semestre	14,93%	10,9%
Percentatge de participació <i>ajustada</i> (dels informes elaborats) en les enquestes de valoració dels estudiants sobre les assignatures i el professorat:	Mòdul assignatura 1r Semestre	15,16%	9,64%
	Mòdul assignatura 2n Semestre	18,78%	12,57%
	Mòdul professorat 1r Semestre	13,97%	9,17%
	Mòdul professorat 2n Semestre	17,23%	12,2%
Mòdul assignatura (veure estudi amb els informes individuals del curs per grau)*	http://www.ub.edu/agenciaqualitat/spa/projectes/enquestes.html		
Mòdul professorat (veure estudi amb els informes individuals del curs per grau)*	http://www.ub.edu/agenciaqualitat/spa/projectes/enquestes.html		
Satisfacció dels estudiants amb els espais i els equipaments utilitzats per dur a terme les assignatures	Valor promig de l'ensenyament obtingut a la qüestió "Els espais i equipaments han estan els adients per a les activitats dutes a terme" de l'enquesta d'opinió de les assignatures de Grau	No aplica	7,22

	Satisfacció dels estudiants amb les instal·lacions del centre (peq110c)	Valor promig del centre obtingut als ítems "aules", "aules d'informàtica", "aules d'estudis", "sales de treball del CRAI" de l'enquesta als estudiants sobre serveis, activitats i instal·lacions de la UB.	No aplica	5,07
	Satisfacció dels estudiants amb el material d'estudi i consulta de les assignatures	Valor promig del ensenyament obtingut a la qüestió "El material d'estudi i de consulta proposat (bibliografia, documents, recursos didàctics, etc) ha estat útil per a l'aprenentatge de l'assignatura" de l'enquesta d'opinió de les assignatures de Grau	No aplica	7,09
	Satisfacció dels estudiants amb els recursos didàctics utilitzats en la docència (per centre) (peq110b)	Valor promig del centre obtingut als ítems relatius al "Campus Virtual" i "recursos electrònics i en paper" de l'enquesta als estudiants sobre serveis, activitats i instal·lacions de la UB.	No aplica	6,7

Font: Planificació Acadèmicodocent (PA); Servei de Planificació i Anàlisi – Agència de Polítiques i Qualitat