

GRAU EN CRIMINOLOGIA

INFORME DE SEGUIMENT DEL CURS ACADÈMIC 2011-2012

**Informe elaborat per: Víctor Gómez (Cap
d'estudis) i Berta Roca (SAIQU-Dret).**

Informe revisat per: *Deganat*

**Informe aprovat per: Comissió Acadèmica
de Centre**

Data: 6 de juny de 2013



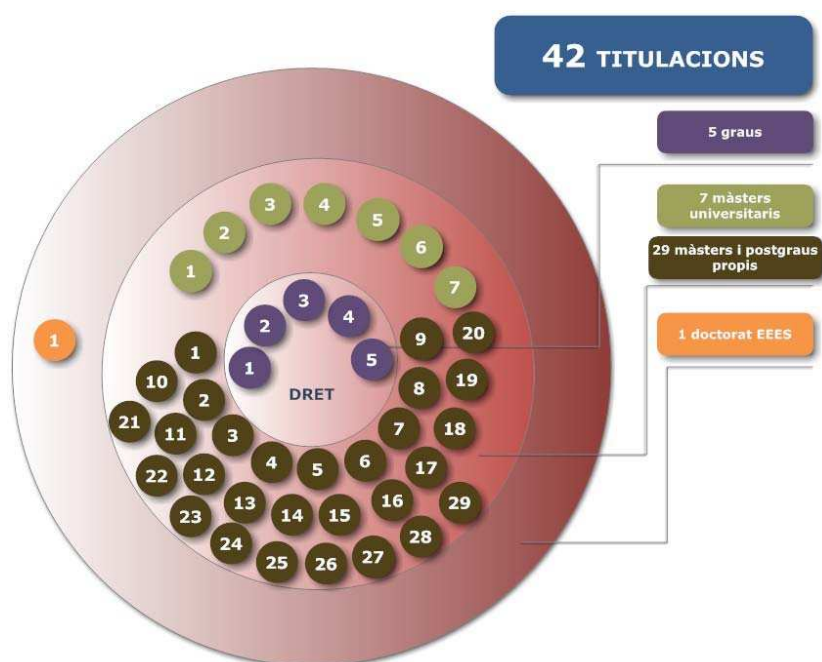
Sumari

1. PRESENTACIÓ	3
1.1. Fitxa identificativa de l'ensenyament.....	3
1.2. Seqüenciació de la implantació de la planificació acadèmica.....	4
1.3. Tractament de les recomanacions dutes a terme per agències d'avaluació externes.....	4
2. INFORMACIÓ PUBLICADA	5
2.1 Al web del centre	5
2.2 Al web de l'ensenyament.....	7
2.3 Seguiment i actualització de la informació publicada.....	8
3. ANÀLISI VALORATIVA DE L'ENSENYAMENT	9
3.1. Dades sobre l'accés i la matrícula	10
3.2. Plans docents	14
3.3. Pràctiques externes	14
3.4. Mobilitat nacional i internacional	15
3.5. Treball final de grau	16
3.6. Queixes, reclamacions i suggeriments	16
3.7. Professorat.....	17
3.8. Resultats	17
3.8.1 Satisfacció de l'alumnat amb l'acció docent i la planificació d'assignatures	17
3.8.2 Rendiment acadèmic	19
4. PROPOSTES DE MILLORA	21
4.1. Disseny, implementació i seguiment de les accions de millora.....	21
4.2 Propostes de millora que es derivin de la valoració que es fa del desplegament de la titulació, incloent-hi totes les propostes de modificació	22
4.3. Seguiment de les accions de millora del curs 09/10 i 10/11	26
5. EL SISTEMA D'ASSEGURAMENT INTERN DE LA QUALITAT (SAIQU) COM A EINA PER AL SEGUIMENT DE LES TITULACIONS DEL CENTRE ..	27
ANNEX 1	29

DESPLEGAMENT I SEGUIMENT DE LES TITULACIONS OFICIALS A LA UB:

1. PRESENTACIÓ

Al curs 2011-2012, el Grau en Criminologia s'imparteix a la Facultat de Dret de la Universitat de Barcelona, juntament amb altres titulacions, tal i com es mostra a la figura següent:



1.1. Fitxa identificativa de l'ensenyament

Criminologia	Any en que es va començar a impartir l'ensenyament	2009-2010
	Oferta de places	140
	Nº estudiants nou accés	154
2011-2012	Nº total matriculats	375
	Graduats al darrer curs	0

Objectius de la titulació

- Formar professionals que analitzin els fenòmens criminals, les causes de la criminalitat i les seves conseqüències, així com les formes més adequades de prevenció de la criminalitat.
- Formar professionals que intervinguin en institucions que treballin en l'àmbit de la prevenció, control i sanció de la delinqüència (Jutjats, institucions penitenciàries, policia nacional, local, autonòmica i judicial)
- Formar professionals que intervinguin amb les víctimes i els delinqüents en els àmbits anteriorment relacionats.
- Formar professionals que intervinguin en l'anàlisi, formulació i seguiment de polítiques públiques en matèria de seguretat pública i privada.

1.2. Seqüenciació de la implantació de la planificació acadèmica **(fins al curs actual) (per aquells graus que encara no han finalitzat la seva implantació)**

La implantació del Grau de Criminologia és d'un curs per any acadèmic, essent el primer any d'implantació el curs 2009/10.

Curs a curs títols de 4 anys (240 crèdits)

Assignatures	2009-10	2010-11	2011-12	2012-13
Primer	Docència	Docència	Docència	Docència
Segon		Docència	Docència	Docència
Tercer			Docència	Docència
Quart				Docència

1.3. Tractament de les recomanacions dutes a terme per agències d'avaluació externes

No es disposa de propostes d'actuació a desenvolupar ja que aquest ensenyament no ha estat avaluat per AQU en cap dels dos anys que es porten realitzant informes de seguiment.

2. INFORMACIÓ PUBLICADA

2.1 Al web del centre

El centre publica en el seu web (<http://www.ub.edu/dret>) tota la informació de caràcter bàsic relacionada amb el desenvolupament operatiu del programa formatiu conjuntament amb els indicadors relacionats. Aquesta informació segueix els criteris generals d'estructura i continguts unificats per a totes les titulacions de la UB»¹.

L'estructura del web de la Facultat de Dret és la següent:

- **La Facultat:** presentació de la Facultat i de la seva organització. (òrgans de govern, departaments, biblioteca, administració, secretaria, etc..) <http://www.ub.edu/dret/queoferim/index/presentacio.htm>

- **Futurs estudiants:** informació descriptiva, general, breu, i sintètica amb referents per poder demanar més informació.

De grau: <http://www.ub.edu/dret/queoferim/index/grau.htm>

Hi ha un link a la Guia docent de Graus: "Estudiar a la Facultat de Dret de la UB" (http://www.ub.edu/dret/serveis/docs_mid/guia_docent_curs.pdf)

De màster: <http://www.ub.edu/dret/queoferim/index/postgrau.htm>

- **Altra oferta formativa:** <http://www.ub.edu/dret/queoferim/index/altraoferta.htm>
Descripció dels cursos d'extensió universitària i altra oferta de cursos de formació de la Facultat.
- **Alumnes de nou accés:** informació puntual que necessiten per iniciar el procés de matrícula i les classes (destacat al juliol i setembre)
- **Alumnes de l'ensenyament:**
Informació més pràctica per al seguiment diari dels estudis i sobre tots els tràmits que puguin necessitar. Cada ensenyament té el seu accés directe a la web pròpia des del principal web de la Facultat.
Grau de Ciència Política i de l'Administració
http://www.ub.edu/dret/guia_grau_politiques/index.htm
- **Estudiants i professorat visitant:** informació d'utilitat pels alumnes d'altres universitats nacionals i internacionals.
<http://www.ub.edu/dret/queoferim/index/temporals.htm>
- **PAT o accions d'orientació dirigides als futurs estudiants**
http://www.ub.edu/dret/PAT_2005_2011/tutors.html
- **Societat:** informació adreçada a empreses i institucions d'àmbit acadèmic i professional i altres organismes i/o persones.
<http://www.ub.edu/dret/queoferim/index/secundaria.htm>

¹El desplegament d'alguns continguts d'informació es farà a mesura que es vagin desenvolupant els ensenyaments.

- **Professorat:** informació de contacte (adreça de correu electrònic, tel., despatx...) i perfil acadèmic (formació, línies d'investigació, publicacions, etc..) No hi ha un web específic per al professorat, la informació relativa als professors la podem trobar en diferents enllaços:
Director: <http://directori.ub.edu/dir/?lang=ca>
Departaments: <http://www.ub.edu/dret/queoferim/index/dep.htm>
Assignatures de l'ensenyament: http://www.ub.edu/dret/guia_grau_criminologia/assignatures.htm

- **Sistema de Gestió de la Qualitat:** enllaç on es publica informació completa relacionada amb el sindicadors de totes els ensenyaments oficials.
http://www.ub.edu/dret/serveis/docs_mid/saiqu.html

- **Notícies, informacions destacades i agenda de la Facultat.** A la pagina inicial del web de l'ensenyament estan totes aquelles informacions d'actualitat pels alumnes i la resta de la comunitat universitària. <http://www.ub.edu/dret/>

- **Formulari de queixes i suggeriments:** Formulari on els estudiants poden formular les seves queixes i/o suggeriments. <http://www.ub.edu/dret/bustia/bustia.htm>

- **Formulari d'activitats:** Formulari on els docents i els estudiants poden formular propostes d'activitats. <http://www.ub.edu/dret/agenda/formulari.htm>

- **Altres enllaços d'interès:**
 - *Secretaria d'estudiants i docència:* <http://www.ub.edu/dret/org/administracio/secretaria.htm>
 - *Escola de Postgrau:* <http://www.ub.edu/dret/escolapostgrau/index.htm>
 - *Oficina de Pràctiques:* http://www.ub.edu/dret/serveis/ORE/borsa_treball.htm
 - *Projecte dret al Dret:* <http://www.ub.edu/dret/serveis/dretaldret.htm>
 - *Oficina de Relacions Internacionals:*
http://www.ub.edu/dret/serveis/ORE/rels_internacionals.htm
 - *MID-Dret:* <http://www.ub.edu/dret/serveis/MID.htm>
 - *Campus Virtual:* <http://campusvirtual.ub.edu/>
 - *Biblioteques:* <http://www.bib.ub.edu/biblioteques/dret/>
 - *Màsters/Postgraus:* http://www.ub.edu/dret/escolapostgrau/master_universitaris_oferta.htm
 - *Recerca:* http://www.ub.edu/dret/recerca/info_general.htm
 - *Doble Titulació UB-USA:* http://www.ub.edu/dret/serveis/ORE/outgoing.htm#doble_tit
 - *Prova d'aptitud:* http://www.ub.edu/dret/secretaria/tramits/tramit_prova_conjunt.html
 - *Barcelona Knowledge Campus (BKC):* <http://bkc.ub.upc.edu/>
 - *Governança Universitària:*
http://www.ub.edu/dret/info_comuna/debat_governan%C3%A7a_universitaria.html

2.2 Al web de l'ensenyament

El web de l'ensenyament s'estructura a través dels següents apartats: novetats, pla d'estudis, assignatures, pràctiques curriculars, pla d'acció tutorial, agenda docent electrònica, calendari, Informació de la matrícula, normativa, alta informació acadèmica i dades sobre l'ensenyament. A continuació passem a descriure els enllaços a aquestes informacions.

- **Descripció general de l'ensenyament: admissió i orientació dels estudiants, competències i objectius d'aprenentatge de l'ensenyament, professorat, estructura curricular.**

http://www.ub.edu/dret/guia_grau_criminologia/index.htm

http://www.ub.edu/dret/guia_grau_criminologia/pla_estudis.htm

http://www.ub.edu/dret/guia_grau_criminologia/calendari.htm

Pla d'Acció Tutorial: http://www.ub.edu/dret/PAT_2005_2011/tutors.html

Agenda Docent Electrònica:

http://www.ub.edu/dret/guia_grau_criminologia/agenda_docent.htm

Informació Matrícula: http://www.ub.edu/dret/guia_grau_criminologia/infomatricula.htm

Normativa: http://www.ub.edu/dret/secretaria/atencio_alumnat.html#normativa

- **Informació relativa a les assignatures: pla docent**

http://www.ub.edu/dret/guia_grau_criminologia/assignatures.htm

- **Informació relativa a les Pràctiques curriculars**

http://www.ub.edu/dret/guia_grau_criminologia/practiques.html

- **Treball de Fi de Grau**

En construcció. Actualment es disposa la informació del TFG en el campus virtual d'accés als estudiants.

- **Dades de l'ensenyament: sistema de gestió de dades de la qualitat del centre, dades dels cursos 2009/10, 2010/11 i 2011/12.**

http://www.ub.edu/dret/guia_grau_criminologia/index.htm

Gestió de la qualitat

http://www.ub.edu/dret/serveis/docs_mid/saiqu.html

- **Informació general i accés:**

http://www.ub.edu/dret/queoferim/grau/grau_dret/

- **Altres serveis per a l'estudiant:**

Treball i pràctiques externes: http://www.ub.edu/dret/atencio_est/treball.htm

Mobilitat nacional i internacional: http://www.ub.edu/dret/atencio_est/mobilitat.htm

Beques i Ajuts: http://www.ub.edu/dret/atencio_est/beques.htm

- **Mecanismes de participació dels estudiants en el sistema d'assegurament de la qualitat de l'ensenyament,**

<http://www.ub.edu/dret/activitats/index.htm>

http://www.ub.edu/dret/serveis/docs_mid/saiqu.html

- **Mecanismes de defensa de l'estudiant, informació sobre els procediments d'atenció de queixes, reclamacions i suggeriments**
<http://www.ub.edu/dret/bustia/secre.htm>
<http://www.ub.edu/dret/bustia/bustia.htm>

La Facultat de Dret edita i publica de forma setmanal el "Butlletí express" en el que s'inclouen totes aquelles informacions i activitats d'interès per al professorat i l'alumnat. Aquest butlletí té un format electrònic i s'envia per correu electrònic a tots els alumnes matriculats en alguns dels ensenyaments. També s'edita un Butlletí mensual que recull un resum de les activitats que s'han dut a terme a la Facultat i es programen les activitats que es realitzaran en un futur. Aquest butlletí també té un format electrònic, s'envia per correu electrònic a tots els alumnes matriculats, i també s'hi té accés des del web de la Facultat. (http://www.ub.edu/dret/premsa_facultat/hemeroteca_butleti_expres.html).

2.3 Seguiment i actualització de la informació publicada

La posada en marxa del sistema d'assegurament de la qualitat (SAIQU) introdueix els mecanismes per assegurar que la informació disponible sigui correcta i que s'actualitza amb la freqüència adequada. A tal efecte a tots els apartats del web s'indica la data de la darrera actualització.

La Facultat de Dret disposa d'un PAS/tècnic mitjà amb funcions d'administrador de la web del centre que té la funció de fer el seguiment i d'actualitzar la informació referent a la Facultat de Dret i als diferents ensenyaments de Grau i de Màster. El Vicedeganat de Relacions Institucionals és qui té la responsabilitat política i organitzativa en tot el que fa referència a la difusió i publicació d'informació de la Facultat, i per tant també la responsabilitat de la pàgina web com a canal de difusió que és.

La funció del cap d'estudis del Grau de Criminologia en el seguiment i actualització de la web és la de comunicar a l'administrador de la web les modificacions, actualitzacions i/o la introducció de noves informacions.

Per altra banda, serveis lingüístics de la Facultat de Dret revisa els textos del web en català i els tradueix al castellà i l'anglès en aquells apartats que continguin informació en aquests idiomes.

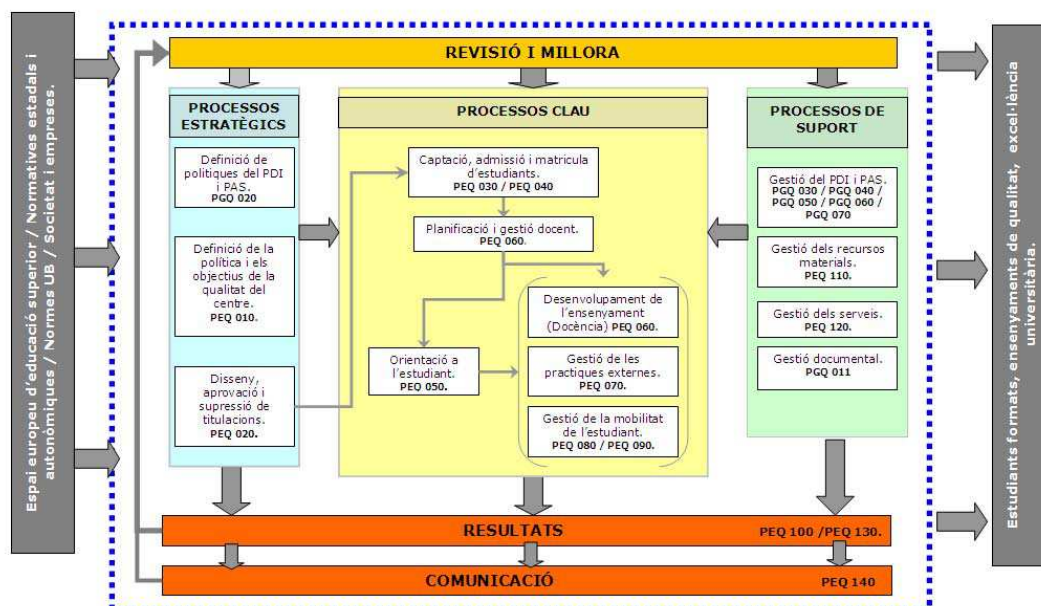
3. ANÀLISI VALORATIVA DE L'ENSENYAMENT

Anàlisi de la informació i valoració d'indicadors

A través del sistema d'Assegurament de la Qualitat (SAIQU) s'ha elaborat el mapa de processos de cada centre, cosa que ha permès identificar i classificar cada un dels processos clau que intervenen en el programa formatiu de l'ensenyament. A més, el SAIQU proposa el desplegament gradual d'un conjunt d'indicadors lligats als diversos processos, fins al moment de l'acreditació.

Una de les tasques que ha estat duent a terme l'Equip de Govern del centre és desplegar el SAIQU a través del mapa de processos i els seus procediments associats. D'aquesta manera des del centre ja s'ha reflexionat sobre qui i com s'ha de fer la tasca de planificació i avaluació dels diversos processos.

MAPA DE PROCESSOS DEL SAIQU AL CENTRE



El nostre ensenyament es va iniciar al curs 2009-10 per la qual cosa els processos sotmesos a un seguiment més exhaustiu són els següents:

- Captació, admissió i matrícula d'estudiants (PEQ 030)
- Planificació i gestió docent (PEQ 060) —l'apartat de la publicació dels plans docents al GRAD, campus virtual i al web de l'ensenyament
- Desenvolupament de l'ensenyament*: Mobilitat nacional i internacional (PEQ 080 i PEQ 090).
- Queixes, reclamacions i suggeriments (PEQ 100)
- Resultats (PEQ 130) —l'apartat de rendiment acadèmic i de satisfacció dels estudiants.

3.1. Dades sobre l'accés i la matrícula

El cap d'estudis del Grau en Criminologia i la Cap de Secretaria d'Estudiants i Docència són els responsables, amb el suport tècnic del SAIQU-Dret, d'analitzar les dades relatives a l'accés, la matriculació i els nous estudiants a partir de les dades proporcionades per l'Oficina de Preinscripció, l'àrea de Planificació Acadèmica de la Universitat de Barcelona i de la Secretaria d'Estudiants i Docència de la Facultat de Dret. L'estudi sobre l'accés, la matrícula i el perfil de estudiants s'inclou en la memòria acadèmica que publica la Facultat de Dret i que divulga a tots els membres de la Facultat.

1. L'**oferta de places** no només queda coberta, sinó que es queda clarament curta en comparació amb la demanda existent. Hi ha **molta més demanda que oferta**. De fet, al curs 2011-2012, la ràtio de sol·licituds de 1^a preferència per nombre de places ofertes va ser de **2,49**. És a dir, que la demanda en 1^a preferència va doblar l'oferta de places disponibles. En el cas del total de sol·licituds (no només en 1^a preferència), la demanda va ser **11,69 vegades l'oferta** existent. Aquestes dades són, sens dubte, destacables, i parlen molt clarament del **gran interès social** que desperten en l'actualitat els estudis en Criminologia. En comparació amb les dades corresponents al curs 2010-2011, es comprova una lleugera tendència a l'alça, en la línia que acaba de ser apuntada.
2. Com a conseqüència de les dades anteriors (la demanda del grau en primera opció al curs 2011-2012 supera en 2,49 vegades la oferta), l'oferta completa de places pel curs 2011-2012 va ser (sobradament) coberta només amb estudiants de primera opció. Com es pot comprendre fàcilment, aquesta circumstància resulta **extremadament positiva**. D'una banda, perquè la totalitat d'estudiants del Grau **estudien el que han**

- triat com a primera alternativa**, no el que per exclusió els ha correspost fer-ho per no haver pogut accedir a altres ensenyaments. A més, l'elevada nota de tall (vid. *infra*) permet afirmar que entre els molts estudiants interessats a cursar estudis de Criminologia a la Universitat de Barcelona, accedeixen als estudis els alumnes **més motivats i capacitats** per seguir els estudis amb èxit. Les dades sobre rendiment (vid. *infra*) venen a confirmar aquest extrem.
3. També la nota de tall (**8'45** abans del procés de reassignació, **8'05** posteriorment) és mereixedora d'una **valoració positiva**. Es tracta d'una nota elevada, la superació de la qual permet afirmar que els estudiants del grau en Criminologia són **estudiants particularment qualificats**. Sens dubte, aquesta circumstància està facilitant l'assoliment d'un important nivell de seguiment del Grau, com es comprovarà *infra*. Clarament demostrativa de l'excel·lència dels estudiants del Grau en Criminologia és la dada següent: un 20 % dels estudiants del Grau van accedir a l'ensenyament amb una nota de **9'71** (tall de quintil més elevat), és a dir, amb **1'66 punts més** que la (ja elevada) nota de tall.
 4. Del total de sol·licitants en primera opció, al curs 2011-2012 només es van poder acabar matriculant un 0'38 %, és a dir, bastants menys de la meitat dels sol·licitants. Aquesta dada dona bona mostra de la **sobre sol·licitud** que experimenta el títol, degut, com ja s'ha comentat, a l'**enorme interès social** que desperta la Criminologia en l'actualitat. La dada s'accepta amb resignació: tan de bo es pogués donar cobertura a la demanda en primera opció pel Grau en Criminologia. No obstant, tant des d'un punt de vista material (aulari) com personal (professorat, administració i serveis, etc.) resulta **completament impossible** satisfer aquest nivell de demanda.
 5. Una amplíssima majoria dels estudiants matriculats al Grau en Criminologia el curs 2011-2012 (concretament, el **92'5 %**) va fer-ho en règim de **temps complet**. Es tracta, pràcticament, del mateix percentatge que al curs 2010-2011 (92,3 %). Una primera conclusió positiva que pot extreure's d'aquesta dada és que l'estudiant se sent capacitat per assumir la càrrega que representa superar (en principi, en règim d'avaluació continuada) l'estricta normativa de permanència UB, que en el cas del Grau en Criminologia s'està aplicant efectivament. Val la pena recordar que aquesta normativa obliga als estudiants a temps complet a aprovar **18 crèdits el primer any** i tots els crèdits de formació bàsica (els **60**) el segon any. Això s'explica, d'una banda, perquè —com ja s'ha comentat— es tracta d'estudiants molt qualificats, i d'altra perquè **un important percentatge dels matriculats (70,06 %) es dedica de forma**

exclusiva als estudis. No és en absolut casual, per tant, que —com es comprovarà *infra*— la **taxa de rendiment** (percentatge d'aprovat respecte matriculats) i la d'**èxit** (percentatge d'aprovat respecte presentats) sigui **molt elevada**.

6. L'evolució del nombre d'estudiants de nou ingrés respecte als cursos anterior es valora molt positivament. Concretament, des del curs 2009-2010 fins ara no ha deixat d'augmentar el nombre d'estudiants de nou ingrés (125 el curs 2009-2010, 148 el curs 2010-2011 i 154 el curs 2011-2012, respectivament). Es tracta del nombre d'estudiants que el centre pot assumir raonablement, per tal de poder garantir un nivell de qualitat en l'ensenyament. En cas que en un futur el centre estigués en condicions d'assumir un nombre d'estudiants més elevat, com es pot comprovar fàcilment la demanda de qualitat (primera opció i bons expedients acadèmics) estaria plenament garantida, i l'evolució del nombre d'alumnes de nou ingrés seria encara més significatiu.
7. Al curs 2010-2011, les principals vies d'accés dels alumnes matriculats van ser les Proves d'Accés a la Universitat (PAAU) (72'55 %) i la realització d'estudis universitaris iniciats amb PAAU (10'46 %). S'observa un notable increment del percentatge d'estudiants que accedeixen al Grau mitjançant les PAAU, en comparació al curs 2010-2011. La major part d'aquests darrers estudiants provenen d'ensenyaments relacionats amb disciplines impartides al Grau (Graus en Dret i Ciències Polítiques i de l'Administració, títols propis en Investigació privada, etc.). El fet que el 72'55 % dels estudiants de nou accés hagin **realitzat les PAAU**, combinat amb l'elevada nota de tall del títol (vid. *supra*) acaben derivant, com és lògic, en taxes de rendiment i d'èxit molt elevades.
8. El percentatge d'estudiants que abandonen els estudis després del primer any (**13,64%**) es, **curs rere curs, més baix** (23,20% al curs 2009-2010, 16,44% al 2010-2011). Aquesta evolució acredita que les taxes d'aprofitament dels estudis per part dels estudiants són cada cop més elevades. Normalment, la via d'accés d'aquest perfil d'estudiant es FP de Grau Superior, estudis universitaris amb PAAU i PAAU. La major part d'ells eren estudiants a temps complet amb una taxa de rendiment del 0 %. Això acredita, més que l'existència de dificultats per seguir el grau, pràcticament una total incapacitat estructural per plantejar-se iniciar-lo.
9. De la mateixa manera que succeïa als cursos 2009-2010 i 2010-2011, l'escenari actual del nou accés al curs 2011-2012 està compost majoritàriament per estudiants

procedents, en percentatges molt similars, de les opcions de Ciències de la Salut, Humanitats i Ciències Socials. Aquesta circumstància és clarament representativa del **caràcter multidisciplinari de la Criminologia** i, molt particularment, dels estudis de Grau en Criminologia de la UB. A tall d'exemple, els estudiants mostren un gran interès per assignatures vinculades amb les ciències naturals, com ara, per exemple, la Medicina Legal, com ho demostra la massiva assistència d'alumnes a la jornada sobre ADN i investigació criminal, celebrada el dia 2 de març a la Facultat de Dret de la Universitat de Barcelona.

10. Al curs 2011-2012 van accedir als estudis més dones que homes, en un percentatge de 62'99 %-37'01 %. Pel que fa a l'edat, són **àmplia majoria els estudiants de 18 anys** (53'25 %). El percentatge d'estudiants de més de 25 anys (6'50 %), tot i que ha augmentat respecte el curs 2010-2011 (inferior al 5 %), encara és pràcticament testimonial. Com ja s'ha indicat, en general els estudiants del Grau han seguit de forma correcta el seu itinerari acadèmic previ a la Universitat i, per tant, no han hagut de repetir cap curs en un percentatge molt elevat dels casos.
11. El **percentatge d'estudiants estrangers** (4'55 %), tot i que cada cop és superior (el corresponent al curs 2010-2011 va ser del 2'07 %), encara és força reduït. També ho és el d'estudiants que viatgen per realitzar els seus estudis a altres països, en aplicació del programa Erasmus. El Consell d'Estudis de Criminologia, conjuntament amb el Vicedeganat de relacions internacionals i l'Oficina de Relacions Internacional (ORI), està enfortint considerablement la xarxa de convenis amb prestigioses universitats estrangeres per oferir noves possibilitats de mobilitat internacional als estudiants del Grau. En destaquen, per la seva importància, els contactes establerts amb les Universitats de NOVA i UTSA (EUAU).
12. Els **estudiants viuen majoritàriament a l'àrea metropolitana de Barcelona** (83'33 %). Aquesta dada garanteix una àmplia assistència a classe per part dels estudiants. Com ja es va indicar supra, el 70'06 % declara no treballar, raó per la qual un elevat percentatge d'estudiants té disponibilitat pràcticament total per seguir correctament els estudis. Majoritàriament, els pares dels estudiants (que s'ha d'entendre que són els que majoritàriament financen els estudis) són treballadors del sectors serveis, previsiblement amb una mitjana de sou no particularment elevada. Com és evident, aquesta circumstància pot condicionar decisivament l'itinerari curricular de l'estudiant i el compliment de la normativa de permanència. En l'actual nivell de desenvolupament del Grau, el nivell de superació de la normativa és francament satisfactori

3.2. Plans docents

El cap d'estudis és el responsable de fer l'encàrrec dels plans docents al professor que el departament ha assignat com a coordinador de les diferents assignatures. Tots els plans docents del Grau són revisats pel cap d'estudi amb col·laboració del servei SAIQU-Dret amb l'objectiu de garantir la seva qualitat i comprovar que els plans docents disposen de tota la informació que estableix tant la normativa d'avaluació i de Plans Docents de la Universitat de Barcelona, com la normativa de docència i d'avaluació de la Facultat de Dret (*Protocol Acadèmic i Docent de la Facultat de Dret*). Tots els Plans Docents publicats disposen dels continguts definits en les Normes reguladores dels plans docents de la UB. Abans de la seva aprovació per el Consell d'estudis, el servei SAIQU-Dret realitza un informe sobre l'estat dels plans docents. Aquells plans docents que no són correctes es retornen als coordinadors per tal que els modifiquin i garantir una aprovació general pel consell d'estudis del Grau en Dret. Un cop el consell d'estudis aprova tots els plans docents, el cap d'estudis executa l'ordre de publicar-los a la web de la Universitat.

1. El percentatge de plans docents realitzats i publicats al curs 2011-2012 és del 100%. Aquest percentatge ha representat un considerable augment en comparació amb el curs 2010-2011 (**81%**). La dada dona mostra, clarament, que el Consell d'Estudis de Criminologia és plenament conscient de la importància d'aquest instrument pel correcte desenvolupament de la docència.
2. Només un 1,96% de les assignatures ofertes en el curs 2011/12 tenien una matrícula inferior als 10 estudiants.
3. El percentatge d'estudiants que han repetit alguna assignatura respecte al total de matriculats és de 25%. Més de la meitat d'aquests alumnes només han repetit una o dues assignatures (de 3 a 6 crèdits). L'assignatura amb un percentatge més alt de repetidors presenta una taxa de repetidors de 14,49%. En el 40% de les assignatures programades no hi ha cap alumne repetidor.

3.3. Pràctiques externes

Tot i que al curs 2011-2012 encara no es va implantar el curs en el qual les pràctiques constitueixen una assignatura de l'itinerari curricular (quart curs), tenint en compte la importància estratègica de les pràctiques en el de Grau en Criminologia els Ensenyaments Criminològics i de la seguretat es van posar a disposició dels **estudiants de tercer curs del Grau en Criminologia un ampli ventall de pràctiques extracurriculars**. Aquestes

pràctiques es van caracteritzar pels següents trets:

- **Àmplia oferta de llocs de pràctiques:** presons (conveni amb CEJFE), Jutjats i Tribunals, Fiscalia, Organitzacions No Governamentals (SOS Racisme, APIP, Presos Sense Fronteres, etc.), Despatxos professionals (Bataller-Balaguer), Ajuntaments (Castelldefels), etc.
- **Diversitat de competència a posar en pràctica:** pronòstic de perillositat de reclusos a equips multidisciplinars i juntes de tractament, aprenentatge del funcionament general de l'Administració de Justícia del paper del Criminòleg en el sistema, ajut i assistència a la víctima de diferents classes de delictes, ajut a ressocialització de delinqüents, realització d'informes en seu d'execució de sentència (evolució en grau, permisos, etc.), elaboració de plans locals de seguretat, aprenentatge de la tasca realitzada per Juntes Locals de Seguretat, etc.
- Com a conseqüència d'un acord de la Comissió de pràctiques de la Facultat de Dret, ratificat posteriorment per Junta de Facultat de la Facultat, els estudiants de tercer curs que al curs 2011-2012 van realitzar pràctiques extracurriculars **poden sol·licitar el reconeixement de crèdits (6)**, com si es tractessin de pràctiques curriculars.

3.4. Mobilitat nacional i internacional

La Facultat de Dret disposa de l'Oficina de Relacions Internacionals sota la responsabilitat política i organitzativa del Vicedeganat de Recerca i Relacions Internacionals. Aquesta oficina és la responsable de gestionar els programes de mobilitat internacional de la Facultat i els estudiants participants d'aquests programes. L'Oficina de Relacions Internacionals elabora un document resum de tots els alumnes que han participat en algun programa de mobilitat internacional de la Facultat de Dret, ja siguin alumnes de la facultat que passen una estada a l'estranger com a estudiants estrangers que venen a estudiar a la Facultat. Aquesta informació és publicada a la Memòria de Centre.

1. En el curs 2011/12, dels 375 alumnes matriculats en el grau de Criminologia de la Facultat de Dret, només 2 estudiants van participar en el algun programa de mobilitat internacional. El percentatge d'estudiants que participen en algun programa de mobilitat és del 0,53% dels estudiants matriculats. El càlcul d'aquesta taxa, però, no té en compte que per poder realitzar una estada a l'estranger es necessita un mínim de 60 crèdits superats i per tant no s'haurien de tenir en compte els alumnes de nou

accés ja que en el seu primer curs no reuneixen els requisits per accedir a aquests programes.

2. Per altra banda, en el curs 2011/12, 4 estudiants estrangers van matricular-se en alguna assignatura del Grau de Criminologia en el marc d'algun programa de mobilitat internacional. El percentatge d'estudiants estrangers en relació a la totalitat d'estudiants matriculats a l'ensenyament es situa al voltant del 1,06%.

La gestió dels programes de mobilitat nacional es realitza des de la Secretaria d'Estudiants i Docència (SED) de la Facultat de Dret. Les dades sobre el nombre d'estudiants participants en aquests programes s'analitzen des de la SED i es publiquen en la memòria de centre.

1. En el curs 2011/12, el Grau de Criminologia no ha tingut cap estudiant que s'hagi acollit al programa de mobilitat nacional.

3.5. Treball final de grau

Al curs 2011-2012 encara no es va aplicar el Treball Final de Grau, per tractar d'una assignatura de quart curs, encara no implantat.

3.6. Queixes, reclamacions i suggeriments

La Facultat de Dret disposa d'una bústia de "Queixes i suggeriments" en el web principal de la Facultat [<http://www.ub.edu/dret/bustia/bustia.htm>] a través de la qual es recullen mitjançant un formulari informàtic les queixes i suggeriments dels usuaris. La Secretaria d'Estudiants i Docència és la responsable de la gestió de l'aplicatiu informàtic que genera la bústia. La SED, en un primer moment, analitza cadascuna de les entrades i les distribueix a les persones responsables de donar una resposta segons la tipologia de la consulta.

En el cas que es reculli alguna queixa en paper per la finestreta de la SED, aquesta és escanejada i introduïda a l'aplicatiu informàtic i per tant rep el mateix tractament que les anteriors.

Al marge d'aquest sistema, el cap d'estudis de l'ensenyament resolt aquelles queixes, reclamacions o suggeriments que puguin ser plantejades pels estudiants en les hores d'atenció establertes. Si el cap d'estudis percep que la queixa ha de passar pel mecanisme descrit en anterioritat, deriva a la persona interessada a la bústia de queixes i suggeriments o a la Secretaria del centre.

En el curs 2011-12, el nombre total d'entrades va ser de 50. El temps mitjà d'anàlisi de les entrades i posterior derivació de la consulta és de dos a quatre dies. El temps mitjà de resposta de les consultes se situa al voltant dels 30 dies. La tipologia més freqüent de les queixes registrades gira al voltant del professorat, de la publicació de notes, i de la poca

adequació d'alguns espais.

3.7. Professorat

Pel curs 2011/12, el Grau en Criminologia ha comptat amb 58 professors amb docència planificada al Grad. Més del 50% d'aquest professorat són docents amb el títol de doctor.

Pel que fa a la **categoria del professorat** que imparteix docència en el Grau, destaquem que el 53,17% són professors amb categoria d'associats. La reflexió d'aquesta dada té dues vessants. Per una banda, el fet que un percentatge elevat dels professors sigui associat es considera positiu i recomanable ja que permet un apropament més real del Grau a la pràctica i al perfil professional del futur titulat. En aquest sentit, la participació de professorat associat en la docència ens ha permès establir, de manera més àgil, vies de contactes amb centres i institucions amb l'objectiu de facilitar la futura inserció dels titulats.

En contraposició, una plantilla de professorat formada per un alt nombre de professorat associat comporta un alt grau d'inestabilitat tant pel que fa a la continuïtat de la docència com a la realització de la recerca.

Tot i que la Memòria anual de la Facultat recull la informació relativa al perfil del professorat de la Facultat, i el web de la universitat i de l'ensenyament publica informació dels professors com ara la seva categoria professional i les seves dades de contacte, es veu la necessitat de publicar informació relativa al perfil acadèmic i professional dels professorat. Des de l'Equip Deganal de la Facultat, en col·laboració amb el Explotació Base de Dades de Recerca de la UB, s'ha impulsat la creació de pàgines web d'accés no restringit del professorat. Els webs tenen l'objectiu de fer visible el perfil acadèmic i professional dels professors de la Facultat (línies de recerca, àrees de docència, principals publicacions, i altres activitats professionals d'interès) amb possibilitat d'enllaçar el currículum viate en extens, a criteri del professor.

3.8. Resultats

3.8.1 Satisfacció de l'alumnat amb l'acció docent i la planificació d'assignatures

El Servei de Planificació i Anàlisi de la UB ha estat l'encarregat de dissenyar, gestionar i analitzar les enquestes de satisfacció de l'estudiant. L'informe de valoració de l'ensenyament en conjunt i de cada una de les assignatures en particular s'envia al deganat

i als caps d'estudi perquè en puguin fer una valoració. Cal esmentar que l'informe final de valoració només es dur a terme quan hi ha un mínim d'enquestes respostes.

1. El percentatge de participació dels estudiants a les enquestes de satisfacció es troba al voltant del 10-15%, aquest percentatge és molt inferior a l'esperat. Això comporta que de vegades els resultats no siguin del tot significatius.
2. Els resultats de les enquestes d'opinió de l'alumnat revela que, general, l'alumnat està satisfet amb les **assignatures** objecte del present informe, és a dir, les de primer, segon i tercer curs de grau. La mitjana de satisfacció general (ítem 1) és pràcticament de 7 sobre 10 punts, i la d'ítems com els 2, 5, 6, 7 i 8, que fan referència a qüestions tan rellevants com la utilitat de les classes pràctiques, l'adequació dels equipaments o l'adequació de les activitats avaluable, arriba en algun cas fins les 7.80 punts. Particularment brillant és la qualificació que mereixen algunes de les assignatures centrals del Grau, com ara per exemple Història política i social contemporània,, Introducció a la Criminologia, Anglès criminològic, Teories criminològiques I i II, Fonaments del Dret penal i Teoria del Delicte, Drets constitucionals i Drets fonamentals, Enjudiciament criminal o Psicologia criminal. Especialment destacable és la valoració que mereix l'Anglès criminològic. No en va, resulta habitual en l'espai de text lliure de l'enquesta la demanda per part dels estudiants de noves assignatures del Grau en Anglès. Està previst, a aquest respecte, plantejar davant dels òrgans competents (Consell d'Estudis, Comissió Acadèmica, etc.) el desdoblament de l'assignatura "Victimologia" en anglès.
3. En l'informe de seguiment del curs 2010-2011 es destacava que en el cas d'algunes assignatures (Introducció a la Sociologia, Metodologia científica, Tècniques de Treball i Comunicació, Medicina Legal) la valoració global no era tan excel·lent. Analitzada la qüestió amb detall, es comprovà que en la major part d'aquests casos la (des)valoració venia determinada, en part, per la valoració negativa de la càrrega de treball (que en ocasions es considerava desproporcionada) imposada pel docent, o per la inadequació del sistema d'avaluació. A aquest respecte, des de l'equip de coordinació del Grau es van prendre mesures per resoldre aquests inconvenients:
 - Reunions de coordinació amb coordinadors i docents de les assignatures, per tal d'evitar solapaments de programes.
 - Control dels sistemes d'avaluació previstos als corresponents plans docents.

- Reunions periòdiques (pràcticament quinzenals) amb els representants dels estudiants al Consell d'Estudis, per tal de fer el seguiment del desenvolupament dels sistemes d'avaluació continuada de les assignatures.

Els resultats positius d'aquestes mesures es troben reflectits, si més no parcialment, en les enquestes d'opinió de l'alumnat corresponents al curs 2011-2012, que ara es valora.

1. Quant al **professorat**, novament en aquest cas es tracta d'una valoració altament satisfactòria. La valoració general mitjana és superior a 7 sobre 10, en alguns ítems (per exemple, compliment de programa) és pràcticament de 8 i en el cas d'alguns docents (Anglès criminològic, Història política i social contemporània, Introducció a la Criminologia, Anglès criminològic, Teories criminològiques I i II, Fonaments del Dret penal i Teoria del Delicte, Drets constitucionals i Drets fonamentals, Enjudiciament criminal o Psicologia criminal) la valoració mitjana oscil·la, fins i tot, entre el 9 i el 10. Certament, en el cas d'altres docents les valoracions queden per sota de la mitjana, tot i que, normalment, per sobre de l'aprovat (5). Les raons al·legades pels estudiants són, normalment, incorrecte desenvolupament general de l'assignatura pel professor, inadequat sistema d'avaluació o absentisme. Les incidències corresponents al primer cas ja han estat resoltes, amb la substitució del docent (per part del corresponent departament, a instàncies del Cap d'Estudis). En la resta de casos, les incidències estan en vies de resolució. Particularment destacada és, en aquest sentit, el procediment de seguiment de la docència implementat pel Deganat pel curs 2011-2012, que està donant molt bons resultats.

3.8.2 Rendiment acadèmic

L'anàlisi de les dades sobre rendiment acadèmic ha estat realitzat pel servei tècnic de SAIQU-Dret de la Facultat de Dret a partir de les dades proporcionades per la Secretari d'Estudiants i Docència de la Facultat de Dret de la Universitat de Barcelona. El resultat de l'anàlisi de les dades es presenta a la memòria acadèmica, que publica la Facultat de Dret, conjuntament amb l'anàlisi dels resultats de la resta d'ensenyaments.

1. Pel que fa a la **taxa de rendiment** (percentatge d'aprovat per total de matriculats), al curs examinat els resultats van ser molt positius. A **primer curs**, la taxa no baixà del 70 % a cap assignatura, oscil·lant la mitjana ponderada de les diferents assignatures entre el 80 % y el 90 %. La mitjana ponderada de taxa de rendiment és de 87'46 %. A **segon**

i tercer curs, la taxa és encara més elevada: no baixa del 75 %, oscil·lant la mitjana ponderada de les diferents assignatures entre el 85 % y el 95 %. En el conjunt del Grau, el 81'25 % de les assignatures tenen una taxa de rendiment entre 76 i 99 %. **Finalment, més del 62 % dels estudiants de nou accés i del 56 % d'estudiants de tot el Grau van assolir al curs 2011-2012 una taxa de rendiment del 100 %.**

2. Quant a la **taxa d'èxit** (nombre d'aprovat per presentats), pel que fa a les assignatures de **primer curs**, la taxa és del 94'07 %, considerablement millor que la (ja molt destacable) taxa del curs 2010-2011. En el cas de les assignatures de **segon i tercer curs**, la taxa d'èxit és del 92'2 %. En els dos casos, en algunes assignatures les taxes arriben al **100 %**. No en va, **més del 64 % dels estudiants de nou accés i del 60 % d'estudiants de tot el Grau van assolir al curs 2011-2012 una taxa d'èxit del 100 %**.
3. Dels resultats de les taxes de rendiment i èxit es poden extreure les següents conclusions:
 - Excel·lent nivell dels estudiants.
 - Bon grau de dedicació (pràcticament el 70 % no treballen), que els permet acollir-se al règim de dedicació completa.
 - Correcta relació entre els crèdits matriculats i els crèdits materialment assumibles per l'estudiant. Aquesta *ràtio* és controlada pel Centre mitjançant l'aplicació de la normativa de permanència UB (que determina estrictes limitacions de matriculació en la fase de formació bàsica i la fase intermitja) i les tutories prèvies a la matriculació, realitzades pels membres del Pla d'Acció Tutorial (P.A.T.).
4. En correspondència amb els resultats que acaben de ser exposats, es pot deduir fàcilment que la **taxa de no presentats és molt reduïda**. A les assignatures de **primer curs**, la mitjana ponderada de no presentats és clarament inferior al **10 %**, més reduïda encara que la corresponent al curs 2010-2011. Pel que fa a **segon i tercer curs**, la taxa que ens ocupa és encara més baixa. A un conjunt important d'assignatures, la taxa de no presentats és inferior al 6 %. En el cas de les assignatures de segon i tercer curs, la dada té particular rellevància, donat que ja no es tracta d'assignatures introductòries o metodològiques (crèdits de formació bàsica), sinó d'assignatura amb una càrrega de contingut àmpliament superior.

5. Com a conseqüència de tot això, les **taxes d'estudiants repetidors són molt baixes**. La mitjana de primers repetidors no supera la forquilla del 2-6 %, i les assignatures que més taxes de repetidors tenen compten amb un percentatge aproximat del 10 %. Els segons repetidors no arriben al 2 % del total d'estudiants.
6. D'aquest conjunt de dades es desprèn clarament que si la taxa de no presentats és molt baixa i la d'èxit tan alta (vid. *supra*), òbviament una part àmpliament majoritària dels estudiants matriculats acaben superant les assignatures.
7. Les dades sobre rendiment i abandonament que figuren a la memòria de verificació d'aquesta titulació feien referència a quina era la tendència d'aquests indicadors al llarg dels cursos. En el cas de criminologia, es van agafar com a referència els indicadors del curs 2006/07 procedents de la Llicenciatura que només era de segon cicle. Aquestes dades indicaven una taxa d'abandonament del 18,18%. Amb la implantació del grau la tendència que es pot veure no s'allunya gaire de la que es presentava. Si que en el primer curs es va veure una taxa d'abandonament superior a l'esperada (23,20%), però en els cursos següents la tendència ha anat a la baixa (16,44% i 13,64%).

4. PROPOSTES DE MILLORA

4.1. Disseny, implementació i seguiment de les accions de millora

La implantació del SAIQU http://www.ub.edu/dret/serveis/docs_mid/saiqu.html assegura una revisió periòdica de tots els processos i una retroalimentació contínua del sistema. La creació de la comissió de qualitat del centre (http://www.ub.edu/dret/org/govern/docs/comissio_qualitat.pdf)

és l'eina que permet fer un seguiment dels indicadors de cada procés que han de ser analitzats per la comissió i presentats als equips de govern dels centres perquè proposin i portin a terme les accions correctives de millora que considerin necessàries.

Així mateix, el fet que el SAIQU sigui general per a tots els centres permet revisar-lo i actualitzar-lo sota el guiatge de l'Agència de Polítiques i de Qualitat de la UB. D'aquesta manera es dona una resposta institucional a les necessitats diverses que es presenten durant el desplegament del SAIQU.

4.2 Propostes de millora que es derivin de la valoració que es fa del desplegament de la titulació, incloent-hi totes les propostes de modificació

1. Propostes de millora que representen petits canvis de funcionament que no representen per AQU Catalunya una modificació i, per tant, no es recullen en el seu document*

- Pel curs 2012-2013 s'enfortirà el **programa de pràctiques extracurriculars**, iniciat el curs 2011/12, amb nous llocs de pràctiques (singularment, a Junes locals de seguretat a Ajuntaments, com ara el de Terrassa, El Prat o Barcelona) i visites guiades a serveis de gran interès criminològic, com ara la Sala de Coordinació Conjunta i altres dependències de la Guàrdia Urbana de Barcelona.
- S'ha advertit que una part dels **coneixements de la Victimologia**, els que guarden relació amb la dimensió més psicològica de la víctima, no eren desenvolupats a l'assignatura homònima. Per resoldre aquest problema, a l'encàrrec docent corresponent al curs 2013-2014 s'ha decidit reassignar l'assignatura "Victimologia" als Departaments de "Personalitat, Tractament i Avaluació" i "Dret penal i Ciències penals", en lloc de "Sociologia i Anàlisi de les Organitzacions" i "Dret penal i Ciències penals". La part sociològica de la Victimologia s'impartirà mitjançant una assignatura optativa.
- Enfortir la **xarxa de convenis amb Universitats estrangeres** per oferir nous programes de mobilitat internacional pels estudiants de grau.
- **Pàgines web del professorat.** Es detecta la necessitat de publicar el perfil acadèmic i professional del professorat de la Facultat, per tal que tant els futurs alumnes com els estudiants presents puguin obtenir informació sobre els professors encarregats d'impartir la docència.
- Incrementar el **nombre d'enquestes de satisfacció** complimentades pels estudiants, a partir d'estratègies d'incentivació de la participació d'aquests o al retorn del sistema presencial d'enquestes.
- **Pla d'Acció Tutorial:** De cara al curs 2013/14 es vol impulsar un nou Pla d'Acció Tutorial (PAT) que incorpori algunes modificacions i novetats respecte al PAT que es porta desenvolupant fins l'actualitat. En el curs 2012/13 es programaran sessions de treball amb els actuals tutors dels diferents ensenyaments de la Facultat de Dret amb

l'objectiu de definir noves pautes d'actuació i redactar un nou document sobre el PAT. Cal també poder disposar d'informació pública sobre el PAT que sigui aclaridora i de fàcil accessibilitat.

- **Valoració i revisió del Protocol Acadèmic i Docent.** Tot i els satisfactoris resultats acadèmics, caldria reflexionar sobre alguns aspectes del protocol acadèmic i docent de la Facultat.

2. Modificacions no substancials*: són aquells canvis menors que milloren el títol i que la universitat pot implantar com a resultat del procés de seguiment. Aquests canvis es recullen en els informes de seguiment i s'incorporen, si escau, a la memòria del títol quan s'hagi de sotmetre a un procés de modificació.

- Donada la importància estratègica de l'anglès en el Grau en Criminologia, en un futur a mig termini es desdoblaran assignatures a aquesta llengua (molt probablement, l'assignatura "Victimologia") i s'oferiran optatives en anglès (possiblement, l'assignatura "Criminologia comparada").

Modificació / Proposta de millora	Responsable de la implantació de la millora al centre	Caràcter de la millora ^(1,2 o 3)	Calendari	Estat proposta de modificació (4,5,6)
Informació pública				
Desdoblament d'assignatures en llengua anglesa.	Cap d'estudis	2	Mitjà termini	4
Actualització de la	Vicedeganat	1	2013/14	4

informació pública sobre el Pla d'Acció Tutorial	Ordenació Acadèmica			
Creació web del Treball de Fi de Grau i de les Pràctiques Externes.	Cap d'estudis	1	2013/14	4
Actualització dels webs dels departaments	Vicedeganat de Relacions Institucionals	1	2012-2014	4
Planificació i gestió docent (PEQ 060)				
Reassignació de l'encàrrec docent de l'assignatura Victimologia	Cap d'estudi	2	2013/14	4
Valoració i revisió del Protocol Acadèmic i Docent.	Vicedeganat d'Ordenació Acadèmica	1	2013/14	4
Gestió de les pràctiques externes (PEQ 070)*				
Augmentar convenis de pràctiques externes amb nous centres i institucions.	Cap d'estudis Vicedeganat Relacions Institucionals	1	2012/13	4
Gestió de la mobilitat del estudiant (PEQ 080 / PEQ 090)*				
Intensificar convenis amb universitats estrangeres per a programes de mobilitat Internacional.	Cap d'estudis Vicedeganat Recerca i Relacions Internacionals	1	2012/13	4
Professorat				
Pàgines web del professorat sobre el seu perfil acadèmic i professional.	Vicedeganat Relacions Institucionals	1	2013/14	4
Resultats (PEQ 130) —l'apartat de rendiment acadèmic i de satisfacció dels estudiants				
Torna a realitzar l'enquesta de satisfacció de forma presencial.		1	Curs 2012/13	4
Implementar polítiques d'incentiu dels estudiants perquè complintin les enquestes de manera generalitzada.	Cap d'estudis	1	Curs 2012/13	4

(1) *proposta de millora que no contempla AQU en els seu document sobre "Processos per a la comunicació i/o avaluació de les modificacions introduïdes en els títols universitaris de grau i màster".*

(2) *requereix una modificació no substancial.*



(3) *Requereix una modificació substancial autoritzable*

(4) *Pendent implementar*

(5) *En procés d'implementació.*

(6) *Implementada*

4.3. Seguiment de les accions de millora del curs 09/10 i 10/11

A continuació es descriu el grau de compliment de les propostes de millora especificades en l'informe de seguiment del curs 2011/11. Com es pot observar algunes d'elles han estat implantades de forma satisfactòria, algunes estan en procés d'implantació i es preveu que puguin ser desenvolupades en el curs següent i d'altres no ha estat possible la seva implantació i per això s'han tornat a recollir en l'anterior apartat com a propostes de millora a realitzar.

Proposta de millora	Estat de la proposta de modificació ^(4,5,6)	Observacions
Informació pública		
Canvi d'horari de les assignatures “Introducció a la Criminologia” i “Anglès criminològic” . “Introducció a la Criminologia” ha passat al primer quadrimestre i “Anglès criminològic” al segon	6	Aquesta modificació en la temporalització, es valora com a molt positiva per la coherència acadèmica del primer curs de formació bàsica.
Programa de pràctiques extracurriculars pels estudiants de tercer curs de grau que hagin superat el 50 % del crèdits del títol (60). El programa, que habilita per la realització de pràctiques a diferents institucions públiques i privades, permetrà a l'estudiant l'obtenció d'una referència al suplement europeu al títol.	6	
Resultats (PEQ 130) —l'apartat de rendiment acadèmic i de satisfacció dels estudiants		
Torna a realitzar l'enquesta de satisfacció en format-paper.	4	Aquesta proposta estrictament no requeia sobre la competència de la Facultat. En aquest sentit, s'ha reformulat la proposat com a petició de la Junta per presentar-la als òrgans i/o unitats competents de la Universitat.
Implementar polítiques d'incentiu dels estudiants perquè complimentin les enquestes de manera generalitzada.	4	

- (4) *Pendent implementar*
(5) *En procés d'implementació.*
(6) *Implementada*

5. EL SISTEMA D'ASSEGURAMENT INTERN DE LA QUALITAT (SAIQU) COM A EINA PER AL SEGUIMENT DE LES TITULACIONS DEL CENTRE

Actualment, la Facultat de Dret està en procés d'aprovació definitiva dels procediments que formen el sistema d'assegurament intern de la qualitat del centre (PEQ). Fruit de la reflexió sobre l'adequació d'aquests processos a la realitat i peculiaritat del centre i dels ensenyaments que l'integren, s'han definit nous processos, i s'ha modificat l'abast d'alguns PEQS. S'estima que els PEQs estaran aprovats definitivament abans de finalitzar el 2013.

El desplegament del sistema d'assegurament intern de la qualitat del centre ha estat de gran ajut a l'hora de realitzar el seguiment del grau. En aquest sentit, el treball de reflexió i redacció dels PEQS ha servit de guia per tal de determinar quins són els processos que cal prendre més atenció en el seguiment del grau i per tant valorar i avaluar aquells que incideixen més directament en la implantació del grau i en el seu correcte desplegament. Per altra banda, l'anàlisi d'indicadors i dades, i la posterior redacció dels informes de seguiment ens ha permès poder comprovar la idoneïtat dels PEQS definits i detectar alguns aspectes que hauran de ser modificats per tal de poder assegurar i millorar l'efectivitat del sistema de garantia de qualitat.

En aquesta línia, s'estan elaborant nous PEQS en relació als següents temes: la publicació de qualificacions, el control de l'aassistència docent, l'inici de curs, canals i vies de comunicació a la comunitat universitària, l'acte de graduació, el Fòrum d'Ocupació, la coordinació dels Màster Universitaris, i la Programació Acadèmico-Docent del curs següent.

El cap d'estudis ha estat el responsable en l'execució de l'informe. Tots els caps d'estudis dels Graus de la Facultat són membres de la Comissió de la Qualitat de la Facultat de Dret, i alhora estan implicats en la definició d'alguns dels processos de qualitat (PEQ).

L'Equip de Govern de la Facultat de Dret va crear l'Oficina tècnica de SAIQU-Dret (Servei d'assegurament de la qualitat) amb l'objectiu de gestionar i revisar els processos de qualitat del centre. Entre les seves funcions hi figura la de donar suport en la redacció de l'informe de seguiment de les titulacions. El suport en aquesta tasca ha estat la de facilitar i unificar les dades i indicadors procedents de diferents fonts als agents responsables en l'elaboració d'aquest informe, i també la d'analitzar la informació pública de l'ensenyament. En aquest sentit, SAIQU-Dret ha estat l'interlocutor amb l'Agència de Qualitat de la UB per resoldre dubtes i/o aclarir aspectes vinculats a l'informe de seguiment.



Durant l'elaboració de l'informe, l'equip de governa ha revisat el document i ha proposat algunes indicacions, sobretot en l'apartat de propostes de millora, que han estat posteriorment analitzades pels caps d'estudis i finalment consensuades. Tots els informes de seguiment han estat després aprovats per la Comissió Acadèmica de Centre de 6 de juny de 2013.

L'Agència de Qualitat de la UB ha posat a disposició de les facultats una web de seguiment on es trobaven la major part dels indicadors i dades per l'elaboració de l'informe de seguiment. També han facilitat als centres i als agents implicats una plantilla de l'informe i una guia d'anàlisi dels processos i indicadors a analitzar. Tant la web com la plantilla i guia han estat de gran utilitat a l'hora de realitzar l'informe final.

DADES I INDICADORS INFORME SEGUIMENT CURS 2011-12

Dades generals	Nom de l'ensenyament de grau	Criminologia	Any en que es va començar a impartir l'ensenyament		2009-2010																																																																																																				
	Curs acadèmic		2011-2012																																																																																																						
		G1059	Oferta de places		140																																																																																																				
			Nº estudiants nou accés		154																																																																																																				
			Nº total matriculats		375																																																																																																				
			Graduats al darrer curs		0																																																																																																				
Procés	Indicador	Descripció	Curs 2009-10	Curs 2010-11	Curs 2011-12																																																																																																				
C a p t a c i ó , a d m i s s i ó	Demanda en primera opció (peq030b)	Total de sol·licituds en primera preferència respecte al nombre places	3,73	2,43	2,49																																																																																																				
	Demanda total (peq030a)	Nº total sol·licituds respecte places ofertes	15,52	11,08	11,69																																																																																																				
	Nota de tall (peq030d)	Nota admissió darrer estudiant admès a l'ensenyament	6,57	8,27	8,46																																																																																																				
	Nota quintil (peq030e)	Valor nota admissió del quintil	7,61	9,59	9,71																																																																																																				
	Taxa matriculació en primera opció (peq030f)	Matriculats en 1ª pref. respecte total de sol·licituds en 1ª pref.	0,27	0,40	0,38																																																																																																				
	Estudiants temps complet (peq030g)	Percentatge estudiants matriculats a temps complet	90,4%	92,3%	92,5%																																																																																																				
	Pes de l'ensenyament al total del sistema català (peq030c)	Percentatge d'estudiants matriculats a l'ensenyament de la UB respecte al total d'estudiants matriculats a les universitats públiques catalanes	No disponible	0,4%	No disponible																																																																																																				
	Pes de l'ensenyament a la UB (graus) (peq030k)	Percentatge d'estudiants matriculats a l'ensenyament respecte al total d'estudiants de graus de la UB	1,18%	1,14%	1,20%																																																																																																				
	Perfil d'ingrés (peq030h)	Percentatge dels estudiants de nou ingrés que compleixen amb el perfil d'ingrés suggerit per cursar l'ensenyament respecte al nombre total d'estudiants de nou ingrés.	No aplica	No disponible	No disponible																																																																																																				
		Estudiants de nou accés matriculats segons nota d'accés. Curs 2011-12	<table border="1"> <thead> <tr> <th>Nota</th> <th>Via 0: PAAU</th> <th>Via 7: PAAU amb estudis iniciats</th> <th>Via 4: FP2 o MP3 o AAiOA o CFGS</th> <th>Via 8: FP2 o MP3 o AAiOA o CFGS amb estudis iniciats</th> <th>Via 2: diplomad, llicenciat o assimilad</th> <th>Via 9: majors de 25 anys</th> <th>Via 10: majors de 40 anys</th> <th>Via 11: majors de 45 anys</th> </tr> </thead> <tbody> <tr> <td>05 - <06</td> <td>0</td> <td>0</td> <td>0</td> <td>0</td> <td>0</td> <td>1</td> <td></td> <td>0</td> </tr> <tr> <td>06 - <07</td> <td>0</td> <td>0</td> <td>0</td> <td>0</td> <td>1</td> <td>0</td> <td></td> <td>0</td> </tr> <tr> <td>07 - <08</td> <td>0</td> <td>0</td> <td>0</td> <td>0</td> <td>4</td> <td>2</td> <td></td> <td>0</td> </tr> <tr> <td>08 - <09</td> <td>55</td> <td>9</td> <td>12</td> <td>0</td> <td>0</td> <td>0</td> <td></td> <td>0</td> </tr> <tr> <td>09 - <10</td> <td>39</td> <td>3</td> <td>3</td> <td>0</td> <td>0</td> <td>0</td> <td></td> <td>0</td> </tr> <tr> <td>10 - <11</td> <td>11</td> <td>3</td> <td>1</td> <td>0</td> <td></td> <td></td> <td></td> <td></td> </tr> <tr> <td>11 - <12</td> <td>5</td> <td>1</td> <td>0</td> <td>0</td> <td></td> <td></td> <td></td> <td></td> </tr> <tr> <td>12 - <13</td> <td>1</td> <td>0</td> <td>0</td> <td>0</td> <td></td> <td></td> <td></td> <td></td> </tr> <tr> <td>13 - 14</td> <td>0</td> <td>0</td> <td>0</td> <td>0</td> <td></td> <td></td> <td></td> <td></td> </tr> <tr> <td>Nota no requerida</td> <td></td> <td></td> <td></td> <td></td> <td></td> <td></td> <td>1</td> <td></td> </tr> </tbody> </table>	Nota	Via 0: PAAU	Via 7: PAAU amb estudis iniciats	Via 4: FP2 o MP3 o AAiOA o CFGS	Via 8: FP2 o MP3 o AAiOA o CFGS amb estudis iniciats	Via 2: diplomad, llicenciat o assimilad	Via 9: majors de 25 anys	Via 10: majors de 40 anys	Via 11: majors de 45 anys	05 - <06	0	0	0	0	0	1		0	06 - <07	0	0	0	0	1	0		0	07 - <08	0	0	0	0	4	2		0	08 - <09	55	9	12	0	0	0		0	09 - <10	39	3	3	0	0	0		0	10 - <11	11	3	1	0					11 - <12	5	1	0	0					12 - <13	1	0	0	0					13 - 14	0	0	0	0					Nota no requerida							1				
Nota	Via 0: PAAU	Via 7: PAAU amb estudis iniciats	Via 4: FP2 o MP3 o AAiOA o CFGS	Via 8: FP2 o MP3 o AAiOA o CFGS amb estudis iniciats	Via 2: diplomad, llicenciat o assimilad	Via 9: majors de 25 anys	Via 10: majors de 40 anys	Via 11: majors de 45 anys																																																																																																	
05 - <06	0	0	0	0	0	1		0																																																																																																	
06 - <07	0	0	0	0	1	0		0																																																																																																	
07 - <08	0	0	0	0	4	2		0																																																																																																	
08 - <09	55	9	12	0	0	0		0																																																																																																	
09 - <10	39	3	3	0	0	0		0																																																																																																	
10 - <11	11	3	1	0																																																																																																					
11 - <12	5	1	0	0																																																																																																					
12 - <13	1	0	0	0																																																																																																					
13 - 14	0	0	0	0																																																																																																					
Nota no requerida							1																																																																																																		

i m a t r i c u l a c i ó	Estudiants matriculats per numero de crèdits	Crèdits Matriculats	Nº Alumnes
		<15	1
		<30	3
		<45	14
		>=45	136
	Estudiants matriculats de per província de procedència	Província	Nº Alumnes
		Barcelona	124
		Girona	2
		Lleida	4
		Tarragona	12
		Resta de províncies i sense informar	12
	Estudiants matriculats per comarca de procedència	Comarca	Nº Alumnes
		Barcelonès	45
		Resta de comarques i sense informar	109
	Estudiants matriculats per estudis del pare	Nivell d'estudis	Nº Alumnes
		Altres / NS / NC	12
		Batxillerat o FP 2n grau	38
		Diplomat o Enginyer Tèc.	9
		Dr., Llicenciat, Enginyer o Arquitecte	15
		EGB o FP 1er grau	42
		Estudis primaris	29
		Sense estudis	6
	Estudiants matriculats per estudis de la mare	Nivell d'estudis	Nº Alumnes
		Altres / NS / NC	11
		Batxillerat o FP 2n grau	38
		Diplomat o Enginyer Tèc.	8
		Dr., Llicenciat, Enginyer o Arquitecte	13
EGB o FP 1er grau		47	
Estudis primaris		28	
Sense estudis		6	

Procés	Indicador	Descripció	Curs 2009-10	Curs 2010-11	Curs 2011-12
Planificació i gestió docent + Desenvolupament de l'ensenyament	Assignatures amb pla docent publicat (peq060e)	Percentatge d'assignatures que tenen publicat a la web (GRAD) el seu pla docent respecte al total d'assignatures actives	100,00%	80,95%	94,12%
	Assignatures de grau amb menys de 10 estudiants (peq060b)	Nº d'assignatures amb menys de 10 estudiants matriculats respecte total d'assignatures de l'ensenyament que s'oferten	0,00%	9,09%	1,96%
	Estudiants repetidors per assignatura (peq060f) (Repetidors respecte total matriculats per assignatura. Veure document)	http://www.ub.edu/agenciaqualitat/seguiment/repetidorsgrau_11_12.pdf			
	Taxa estudiants repetidors per ensenyament	Percentatge d'estudiants que han matriculat alguna assignatura repetida respecte el total de matriculats.	No aplica	8,87%	25,33%
	Taxa d'estudiants que realitzen el Treball Final de Grau (peq061a)	Percentatge d'estudiants que s'han presentat al TFG respecte al total d'estudiants matriculats	No aplica	No aplica	No aplica
	Taxa d'estudiants que no aproven el Treball Final Grau (peq061b)	Percentatge d'estudiants que suspenen el TFG respecte al total d'estudiants matriculats	No aplica	No aplica	No aplica
	Taxa d'estudiants amb alta qualificació del Treball Final Grau (peq061c)	Percentatge d'estudiants amb una qualificació del TFG >8 respecte al total d'estudiants que l'han aprovat	No aplica	No aplica	No aplica
	Mètodes docents	Descripció	Activitat		% hores
		Percentatge d'hores de docència per tipologia de crèdit	Teoria		100,00%
			Pràctiques d'aula		0,00%
Pràctiques de laboratori			0,00%		
Pràctiques exteriors			0,00%		
Seminaris		0,00%			
Professorat	Dades	Descripció	Curs 2011-12		
	Nombre total de professorat segons memòria verificada	Nombre total de professorat segons memòria verificada	25		
	Nombre total de professorat (amb docència planificada GRAD)	Nombre total de professorat (amb docència planificada GRAD)	58		
	Docència impartida per doctors	Percentatge de docència impartida per doctors	51,21%		
	Percentatge de docència impartida segons la categoria del professorat	Catedràtic	2,79%		
		Catedràtic d'escola universitària	0,00%		
		Titulars i agregats	24,15%		
		Lectors	7,95%		
		Titular d'Escola Universitària	6,21%		
		Associats i associats mèdics	53,17%		
Altres (ajudants, col·laboradors, emèrits, investigadors, visitants)		5,74%			
Sense especificar	0,00%				

Procés	Indicador	Descripció	Curs 2009-10	Curs 2010-11	Curs 2011-12
Gestió de les pràctiques externes	Valoració dels estudiants de les pràctiques no curriculars (peq 070b)	Nombre d'informes que valoren positivament les pràctiques no curriculars realitzades respecte del nombre total d'informes de valoració dels estudiants que varen realitzar pràctiques no curriculars el darrer curs acadèmic. Valor de referència: >7 (escala de referència d'1 a 10)	No aplica	No aplica	No disponible
	Valoració dels tutors de les pràctiques no curriculars (peq070c)	Nombre d'informes que valoren positivament les pràctiques no curriculars realitzades pels estudiants partit per nombre total d'informes dels tutors de pràctiques externes del darrer curs acadèmic. Valor de referència: >7(escala de referència d'1 a 10)	No aplica	No aplica	No disponible
	Taxa d'estudiants que realitzen pràctiques externes no curriculars (peq070d)	Percentatge d'estudiants que han realitzat pràctiques externes no curriculars respecte del total d'estudiants matriculats.	No aplica	No aplica	0%
	Valoració dels estudiants de les pràctiques curriculars (peq070e)	Nombre de memòries i/o informes que valoren positivament les pràctiques curriculars partit per nombre total d'informes de valoració dels estudiants matriculats en les pràctiques curriculars.	No aplica	No aplica	No disponible
	Valoració dels tutors de les pràctiques curriculars (peq070f)	Nombre d'informes que valoren positivament les pràctiques curriculars realitzades pels estudiants respecte del nombre total d'informes dels tutors de pràctiques externes.	No aplica	No aplica	No disponible
	Taxa d'estudiants que realitzen pràctiques externes curriculars (optatives) (peq070g)	Percentatge d'estudiants del darrer curs acadèmic que varen realitzar pràctiques externes curriculars (optatives) respecte al total d'estudiants matriculats.	No aplica	No aplica	No aplica
Gestió de la mobilitat i la internalització de l'estudiant	Estudiants estrangers en programes de mobilitat (peq080b1)	Percentatge d'estudiants estrangers en programes de mobilitat respecte al nombre total d'estudiants matriculats a l'ensenyament	No aplica	1,21%	1.06%
	Estudiants de la UB en programes de mobilitat internacional(peq080b2)	Percentatge d'estudiants de la UB en programes de mobilitat respecte al nombre total d'estudiants matriculats a l'ensenyament	No aplica	0,40%	0.53%
	Estudiants d'universitats espanyoles en programes de mobilitat (peq090a1)	Percentatge d'estudiants d'altres universitats espanyoles en programes de mobilitat nacional respecte al nombre total d'estudiants matriculats a l'ensenyament en curs acadèmic corrent	No aplica	0,00%	0,00%
	Estudiants de la UB en programes de mobilitat nacional (peq090a2)	Percentatge d'estudiants de la UB en programes de mobilitat nacional respecte al nombre total d'estudiants matriculats a l'ensenyament en curs acadèmic corrent	No aplica	0,00%	0,00%

Procés	Indicador	Descripció	Curs 2009-10	Curs 2010-11	Curs 2011-12	
R e s u l t a t s	Temps de resposta a les queixes rebudes al centre (peq100a)	Valor mitjà en dies del temps que es triga a donar resposta a una queixa rebuda al centre. <i>(Donar resposta vol dir realitzar una primera anàlisi de la queixa i iniciar els tràmits adients per resoldre aquesta (la desestimació de la queixa també és una resposta)).</i>	No aplica	2	2-4 dies	
	Millores esdevingudes de les queixes, reclamacions i suggeriments rebuts (peq100c)	Nombre de propostes de millores aprovades per la seva implantació i que es van elaborar a partir de l'anàlisi de les queixes, reclamacions i suggeriments rebuts al centre al darrer curs.	No aplica	No disponible	No disponible	
	Taxa d'abandonament inicial (peq130f)	Percentatge d'estudiants de nou accés que no es tornen a matricular el curs següent	23,20%	16,44%	13,64%	
	Taxa de rendiment (peq130e)	Crèdits ordinaris superats respecte el total de crèdits ordinaris matriculats	80,60%	86,38%	87,46%	
	Taxa de rendiment desagregada per nota d'accés	Nota d'accés		Taxa		
		05 - <06		20,00%		
		06 - <07		85,71%		
		07 - <08		82,86%		
		08 - <09		89,17%		
		09 - <10		87,16%		
		10 - <11		91,84%		
		11 - <12		96,43%		
	12 - <13		100,00%			
	13 - 14		0,00%			
Indicadors i dades		Descripció	Curs 2009-10	Curs 2010-11	Curs 2011-12	
Percentatge de participació <i>bruta</i> (prèvia a l'elaboració d'informes) en les enquestes de valoració dels estudiants sobre les assignatures i el professorat:	Mòdul assignatura 1r Semestre		26,10%	14,16%	7,32%	
	Mòdul assignatura 2n Semestre		16,02%	15,60%	15,53%	
	Mòdul professorat 1r Semestre		19,37%	12,52%	6,14%	
	Mòdul professorat 2n Semestre		16,45%	15,57%	14,38%	
Percentatge de participació <i>ajustada</i> (dels informes elaborats) en les enquestes de valoració dels estudiants sobre les assignatures i el professorat:	Mòdul assignatura 1r Semestre		No disponible	14,16%	11,87%	
	Mòdul assignatura 2n Semestre		No disponible	15,60%	16,75%	
	Mòdul professorat 1r Semestre		31,33%	12,52%	11,49%	
	Mòdul professorat 2n Semestre		No disponible	15,57%	15,70%	
Satisfacció dels estudiants amb els espais i els equipaments utilitzats per dur a terme les assignatures	Valor promig de l'ensenyament obtingut a la qüestió "Els espais i equipaments han estat adients per a les activitats dutes a terme" de l'enquesta d'opinió de les assignatures de Grau		No aplica	6,81	7,46	
Satisfacció dels estudiants amb les instal·lacions del centre (dades per centre) (peq110c)	Valor promig del centre obtingut als ítems "aules", "aules d'informàtica", "aules d'estudis", "sales de treball del CRAI" de l'enquesta als estudiants sobre serveis, activitats i instal·lacions de la UB.		No aplica	5,07	6,09	
Satisfacció dels estudiants amb el material d'estudi i consulta de les assignatures	Valor promig de l'ensenyament obtingut a la qüestió "El material d'estudi i de consulta proposat (bibliografia, documents, recursos didàctics, etc) ha estat útil per a l'aprenentatge de l'assignatura" de l'enquesta d'opinió de les assignatures de Grau		No aplica	7,31	7,31	
Satisfacció dels estudiants amb els recursos didàctics utilitzats en la docència (dades per centre) (peq110b)	Valor promig del centre obtingut als ítems relatius al "Campus Virtual" i "recursos electrònics i en paper" de l'enquesta als estudiants sobre serveis, activitats i instal·lacions de la UB.		No aplica	6,7	6,89	
Per obtenir més informació podeu consultar la pàgina web			http://winddat.aqu.cat/			

Font: Planificació Academicodocent (PA) - Servei de Planificació i Anàlisi (SPA) - Centre d'impartició de l'ensenyament