

GRAU EN DRET

INFORME DE SEGUIMENT DEL CURS ACADÈMIC
2011-2012

**Informe elaborat per: Marta Bueno (cap
d'estudis) i Berta Roca (SAIQU-Dret)**

Informe revisat per: *Deganat*

**Informe aprovat per: Comissió Acadèmica
de Centre**

Data: 6 de juny de 2013

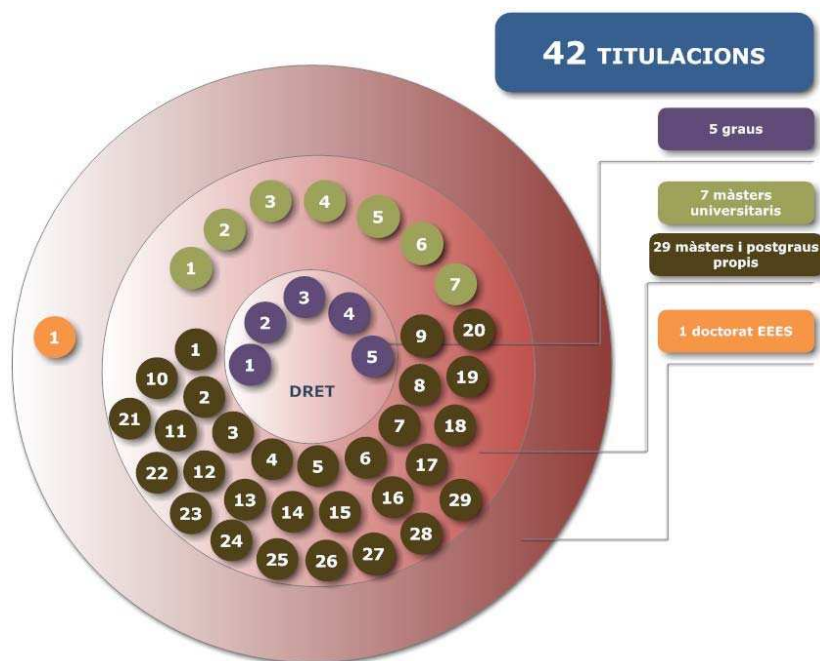
Sumari

1. PRESENTACIÓ	3
1.1. Fitxa identificativa de l'ensenyament	3
1.2. Seqüenciació de la implantació de la planificació acadèmica	4
1.3. Tractament de les recomanacions dutes a terme per agències d'avaluació externes	5
2. INFORMACIÓ PUBLICADA	7
2.1 Al web del centre	7
2.2 Al web de l'ensenyament	8
2.3 Seguiment i actualització de la informació publicada	10
3. ANÀLISI VALORATIVA DE L'ENSENYAMENT	11
3.1. Dades sobre l'accés i la matrícula	12
3.2. Plans docents	15
3.3. Pràctiques externes	15
3.4. Mobilitat nacional i internacional	17
3.5. Treball final de grau	18
3.6. Queixes, reclamacions i suggeriments	18
3.7. Professorat	19
3.8. Resultats	20
3.8.1 Satisfacció de l'alumnat amb l'acció docent i la planificació d'assignatures	20
3.8.2 Rendiment acadèmic	21
4. PROPOSTES DE MILLORA	24
4.1. Disseny, implementació i seguiment de les accions de millora	24
4.2. Propostes de millora que es deriven de la valoració que es fa del desplegament de la titulació, incloent-hi totes les propostes de modificació i pla de seguiment.	24
4.3. Seguiment de les accions de millora del curs 09/10 i 10/11	31
5. EL SISTEMA D'ASSEGURAMENT INTERN DE LA QUALITAT (SAIQU) COM A EINA PER AL SEGUIMENT DE LES TITULACIONS DEL CENTRE ..	33
ANNEX1	35

DESPLEGAMENT I SEGUIMENT DE LES TITULACIONS OFICIALS A LA UB:

1. PRESENTACIÓ

Al curs 2011-2012, el Grau en Dret s'imparteix a la Facultat de Dret de la Universitat de Barcelona, juntament amb altres titulacions, tal i com es mostra a la figura següent:



1.1. Fitxa identificativa de l'ensenyament

Dret	Any en que es va començar a impartir l'ensenyament	2009-2010
	Oferta de places	450
	Nº estudiants nou accés	482
	Nº total matriculats	1927
	Graduats al darrer curs	56
2011-2012		

Objectius de la titulació

El Grau de dret pretén assegurar que els alumnes coneguin l'estructura general i els conceptes fonamentals de les diverses disciplines jurídiques i, sobre aquesta base, estiguin en condicions d'analitzar els problemes i donar-los el tractament adequat. La formació adquirida ha de ser alhora sòlida i flexible, com correspon a un àmbit essencialment mudable i de creixent complexitat.

Els estudiants que es graduïn en Dret hauran de saber interpretar la realitat, valorar la informació, distingir el rellevant del que no ho és, distingir també uns casos d'altres, localitzar el material normatiu i jurisprudencial pertinent, qualificar jurídicament els fets, prendre decisions aïlladament i en equip, negociar, persuadir, fer-se entendre per persones amb formació jurídica i sense, definir estratègies i aconsellar. Totes aquestes són funcions per a les quals el graduat en Dret ha d'estar preparat, tot això sense perjudici de l'especialització posterior que pugui requerir l'exercici de les diverses professions jurídiques, com advocacia, la funció pública o el treball en organitzacions empresarials o institucions tant nacionals com internacionals.

Amb el títol, en definitiva, es pretén assegurar una bona formació professional per a l'exercici de les diferents professions jurídiques.

1.2. Seqüenciació de la implantació de la planificació acadèmica (fins al curs actual) (per aquells graus que encara no han finalitzat la seva implantació)

El Grau en Dret va ser implantat el curs acadèmic 2009/10. Es va optar per implantar el primer curs en la seva totalitat (en tots els grups), i es va donar l'opció als estudiants de l'anterior pla d'estudis poguessin adaptar-se al grau. Això va comportar implantar el segon curs de grau en tres grups (dos de matí i un de tarda). El curs 2010/11 la seqüenciació de la implantació va seguir el mateix procediment que en el curs anterior; primer i segon es va implantar en la seva totalitat, i tercer curs només en tres grups per tal d'acollir els alumnes que s'havien adaptat al grau en el curs anterior. I en el curs 2011/12 es repeteix el mateixa seqüència d'implantació de primer, segon i tercer en la seva totalitat i el 4t curs només en tres grups.

Bloc + curs a curs títol de 4 anys (240 crèdits)

Assignatures	2009-10	2010-11	2011-12
Primer + segon	Docència	Docència	Docència
Tercer		Docència	Docència
Quart			Docència

1.3. Tractament de les recomanacions dutes a terme per agències d'avaluació externes

Tractament de les recomanacions fetes en els informes d'avaluació d'AQU.

Recomanacions AQU	Acció realitzada o previsió d'acció a desenvolupar
<i>Informació pública sobre el perfil acadèmic del professorat</i>	<i>Des de l'Equip Deganal de la Facultat, en col·laboració amb Explotació Base de Dades de Recerca, s'ha impulsat la creació de pàgines web del professorat d'accés no restringit. Els webs tenen l'objectiu de fer visible el perfil acadèmic i professional dels professors de la Facultat (línies de recerca, àrees de docència, principals publicacions, i altres activitats professionals d'interès) amb possibilitat d'enllaçar el currículum viate en extens, a criteri del professor. Està previst que aquests webs estiguin accessibles en el curs 2013/14.</i>
<i>Pla Docent del Treball de Fi de Grau</i>	<i>En el curs, 2011/12 s'ha creat un web específic sobre el TFG de Dret en el que es descriu la normativa, la seva organització i el seu desenvolupament. Tot i ser conscients de la importància del Pla Docent com a instrument pel correcte funcionament de la docència, per la complexitat de l'organització i funcionament del TFG es va creure més adient la creació d'un espai web específic per al TFG. Es preveu el traspàs d'informació del web al Pla Docent del TFG.</i>
<i>Agregar informació com el nombre de places, la demanada, i la nota de tall en la informació sobre l'accés al Grau.</i>	<i>Es considera convenient incorporar informació relativa a dades d'accés com l'oferta de places, la nota de tall, etc... en l'apartat de futurs estudiants en el web de la Universitat. Es sol·licita la inclusió d'aquestes dades al web de la Universitat. Aquesta informació també consta en la memòria acadèmica de la Facultat de Dret.</i>
<i>Indicadors del professorat</i>	<i>S'inclou en el present informe de seguiment del curs 2011/12 els indicadors sobre el professorat. Aquests seran publicats en la informació pública de l'ensenyament en l'apartat de les dades de l'ensenyament.</i>
<i>Agregació de les dades sobre els indicadors.</i>	<i>Es presenten en un sol document tot les dades, que estaran disponibles en la informació pública de l'ensenyament.</i>

<p><i>Cal que els informes de seguiment es reflexioni sobre l'assoliment de les especificacions establertes en la memòria verificada.</i></p>	<p><i>S'incorpora, en aquest informe, la reflexió de l'assoliment dels objectius de la memòria verificada com una proposta de millora a desenvolupar en el cursos 2012/12-2013/14.</i></p>
---	--

2. INFORMACIÓ PUBLICADA

2.1 Al web del centre

El centre publica en el seu web (<http://www.ub.edu/dret>) tota la informació de caràcter bàsic relacionada amb el desenvolupament operatiu del programa formatiu conjuntament amb els indicadors relacionats. Aquesta informació segueix els criteris generals d'estructura i continguts unificats per a totes les titulacions de la UB»¹.

L'estructura del web de la Facultat de Dret és la següent:

- **La Facultat:** presentació de la Facultat i de la seva organització. (òrgans de govern, departaments, biblioteca, administració, secretaria, etc..)
<http://www.ub.edu/dret/queoferim/index/presentacio.htm>
- **Futurs estudiants:** informació descriptiva, general, breu, i sintètica amb referents per poder demanar més informació.

***De grau:** <http://www.ub.edu/dret/queoferim/index/grau.htm>
Hi ha un link a la Guia docent de Graus: "Estudiar a la Facultat de Dret de la UB"
(http://www.ub.edu/dret/serveis/docs_mid/guia_docent_curs.pdf)*

***De màster:** <http://www.ub.edu/dret/queoferim/index/postgrau.htm>*
- **Altra oferta formativa:** <http://www.ub.edu/dret/queoferim/index/altraoferta.htm>
Descripció dels cursos d'extensió universitària i altra oferta de cursos de formació de la Facultat.
- **Alumnes de nou accés:** informació puntual que necessiten per iniciar el procés de matrícula i les classes (destacat al juliol i setembre)
- **Alumnes de l'ensenyament:**
Informació més pràctica per al seguiment diari dels estudis i sobre tots els tràmits que puguin necessitar. Cada ensenyament té el seu accés directe a la web pròpia des del principal web de la Facultat.
Grau de Dret
http://www.ub.edu/dret/guia_grau_dret/
- **Estudiants i professorat visitant:** informació d'utilitat pels alumnes d'altres universitats nacionals i internacionals.
<http://www.ub.edu/dret/queoferim/index/temporals.htm>
- **PAT o accions d'orientació dirigides als futurs estudiants**
http://www.ub.edu/dret/PAT_2005_2011/tutors.html
- **Societat:** informació adreçada a empreses i institucions d'àmbit acadèmic i professional i altres organismes i/o persones.
<http://www.ub.edu/dret/queoferim/index/secundaria.htm>

¹El desplegament d'alguns continguts d'informació es farà a mesura que es vagin desenvolupant els ensenyaments.

- **Professorat:** informació de contacte (adreça de correu electrònic, tel., despatx...) i perfil acadèmic (formació, línies d'investigació, publicacions, etc..) No hi ha un web específic per al professorat, la informació relativa als professors la podem trobar en diferents enllaços:
Director: <http://directori.ub.edu/dir/?lang=ca>
Departaments: <http://www.ub.edu/dret/queoferim/index/dep.htm>
Assignatures de l'ensenyament: http://www.ub.edu/dret/guia_grau_dret/assignatures.htm
- **Sistema de Gestió de la Qualitat:** enllaç on es publica informació completa relacionada amb el sindicadors de totes els ensenyaments oficials.
http://www.ub.edu/dret/serveis/docs_mid/saiqu.html
- **Notícies, informacions destacades i agenda de la Facultat.** A la pagina inicial del web de l'ensenyament estan totes aquelles informacions d'actualitat pels alumnes i la resta de la comunitat universitària. <http://www.ub.edu/dret/>
- **Formulari de queixes i suggeriments:** Formulari on els estudiants poden formular les seves queixes i/o suggeriments. <http://www.ub.edu/dret/bustia/bustia.htm>
- **Formulari d'activitats:** Formulari on els docents i els estudiants poden formular propostes d'activitats. <http://www.ub.edu/dret/agenda/formulari.htm>
- **Altres enllaços d'interès:**
 - *Secretaria d'estudiants i docència:* <http://www.ub.edu/dret/org/administracio/secretaria.htm>
 - *Escola de Postgrau:* <http://www.ub.edu/dret/escolapostgrau/index.htm>
 - *Oficina de Pràctiques:* http://www.ub.edu/dret/serveis/ORE/borsa_treball.htm
 - *Projecte dret al Dret:* <http://www.ub.edu/dret/serveis/dretaldret.htm>
 - *Oficina de Relacions Internacionals:*
http://www.ub.edu/dret/serveis/ORE/rels_internacionals.htm
 - *MID-Dret:* <http://www.ub.edu/dret/serveis/MID.htm>
 - *Campus Virtual:* <http://campusvirtual.ub.edu/>
 - *Biblioteques:* <http://www.bib.ub.edu/biblioteques/dret/>
 - *Màsters/Postgraus:* http://www.ub.edu/dret/escolapostgrau/master_universitaris_oferta.htm
 - *Recerca:* http://www.ub.edu/dret/recerca/info_general.htm
 - *Doble Titulació UB-USA:* http://www.ub.edu/dret/serveis/ORE/outgoing.htm#doble_tit
 - *Prova d'aptitud:* http://www.ub.edu/dret/secretaria/tramits/tramit_prova_conjunt.html
 - *Barcelona Knowledge Campus (BKC):* <http://bkc.ub.upc.edu/>
 - *Governança Universitària:*
http://www.ub.edu/dret/info_comuna/debat_governan%C3%A7a_universitaria.html

2.2 Al web de l'ensenyament

El web de l'ensenyament s'estructura a través dels següents apartats: novetats, pla d'estudis, assignatures, pràctiques curriculars, treball fi de grau, pla d'acció tutorial, agenda docent electrònica, calendari, Informació de la matrícula, normativa, altra informació acadèmica i dades sobre l'ensenyament. A continuació passem a descriure els enllaços a aquestes informacions.

- **Descripció general de l'ensenyament: admissió i orientació dels estudiants, competències i objectius d'aprenentatge de l'ensenyament, professorat, estructura curricular.**
http://www.ub.edu/dret/guia_grau_dret/index.htm

http://www.ub.edu/dret/guia_grau_dret/pla_estudis.htm
http://www.ub.edu/dret/guia_grau_dret/calendari.htm
Pla d'Acció Tutorial: http://www.ub.edu/dret/PAT_2005_2011/tutors.html
Agenda Docent Electrònica:
http://www.ub.edu/dret/guia_grau_dret/agenda_docent.htm
Informació Matrícula: http://www.ub.edu/dret/guia_grau_dret/infomatrícula.htm
Normativa: http://www.ub.edu/dret/secretaria/atencio_alumnat.html#normativa

- **Informació relativa a les assignatures: pla docent**
http://www.ub.edu/dret/guia_grau_dret/assignatures.htm
- **Informació relativa a les Pràctiques curriculars**
http://www.ub.edu/dret/guia_grau_dret/practiques_curriculars.htm
- **Informació relativa al Treball de Fi de Grau**
http://www.ub.edu/dret/guia_grau_dret/treball_fi_grau.htm

- **Dades de l'ensenyament: sistema de gestió de dades de la qualitat del centre, dades dels cursos 2009/10, 2010/11 i 2011/12.**
http://www.ub.edu/dret/guia_grau_dret/

Gestió de la qualitat
http://www.ub.edu/dret/serveis/docs_mid/saiqu.html

- **Informació general i accés:**
http://www.ub.edu/dret/queoferim/grau/grau_dret/

- **Altres serveis per a l'estudiant:**
Treball i pràctiques externes: http://www.ub.edu/dret/atencio_est/treball.htm
Mobilitat nacional i internacional: http://www.ub.edu/dret/atencio_est/mobilitat.htm
Beques i Ajuts: http://www.ub.edu/dret/atencio_est/beques.htm

- **Mecanismes de participació dels estudiants en el sistema d'assegurament de la qualitat de l'ensenyament,**
<http://www.ub.edu/dret/activitats/index.htm>
http://www.ub.edu/dret/serveis/docs_mid/saiqu.html

- **Mecanismes de defensa de l'estudiant, informació sobre els procediments d'atenció de queixes, reclamacions i suggeriments**
<http://www.ub.edu/dret/bustia/secre.htm>
Queixes i suggeriments
<http://www.ub.edu/dret/bustia/bustia.htm>

La Facultat de Dret edita i publica de forma setmanal el "Butlletí express" en el que s'inclouen totes aquelles informacions i activitats d'interès per al professorat i l'alumnat. Aquest butlletí té un format electrònic i s'envia per correu electrònic a tots els alumnes matriculats en alguns dels ensenyaments. També s'edita un Butlletí mensual que recull un resum de les activitats que s'han dut a terme a la Facultat i es programen les activitats que es realitzaran en un futur. Aquest butlletí també té un format electrònic, s'envia per correu electrònic a tots els alumnes matriculats, i també s'hi té accés des del web de la Facultat.

http://www.ub.edu/dret/premsa_facultat/hemeroteca_butlleti_expres.html

2.3 Seguiment i actualització de la informació publicada

La posada en marxa del sistema d'assegurament de la qualitat (SAIQU) introdueix els mecanismes per assegurar que la informació disponible sigui correcta i que s'actualitza amb la freqüència adequada. A tal efecte a tots els apartats del web s'indica la data de la darrera actualització.

La Facultat de Dret disposa d'un PAS/Tècnic Mitjà amb les funcions d'administrador de la web del centre que té la funció de fer el seguiment i d'actualitzar la informació referent a la Facultat de Dret i als diferents ensenyaments de Grau i de Màster. El Vicedeganat de Relacions Institucionals és qui té la responsabilitat política i organitzativa en tot el que fa referència a la difusió i publicació d'informació de la Facultat, i per tant també la responsabilitat de la pàgina web com a canal de difusió que és.

La funció del cap d'estudis del Grau de Dret en el seguiment i actualització de la web és la de comunicar a l'administrador de la web les modificacions, actualitzacions i/o la introducció de noves informacions.

Per altra banda, serveis lingüístics de la Facultat de Dret revisa els textos del web en català i els tradueix al castellà i l'anglès en aquells apartats que continguin informació en aquests idiomes.

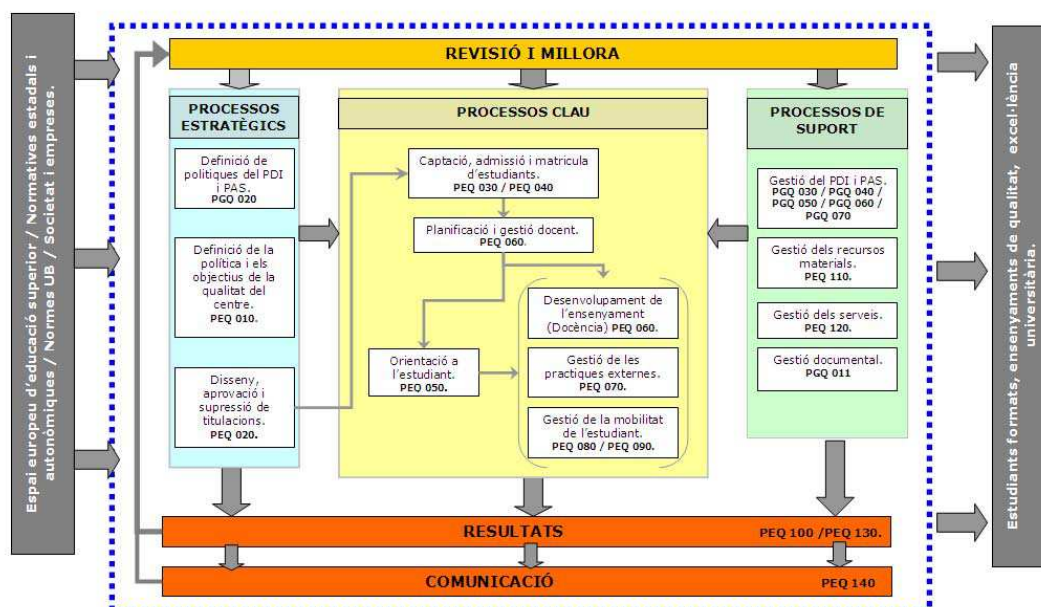
3. ANÀLISI VALORATIVA DE L'ENSENYAMENT

Anàlisi de la informació i valoració d'indicadors

A través del sistema d'Assegurament de la Qualitat (SAIQU) s'ha elaborat el mapa de processos de cada centre, cosa que ha permès identificar i classificar cada un dels processos clau que intervenen en el programa formatiu de l'ensenyament. A més, el SAIQU proposa el desplegament gradual d'un conjunt d'indicadors lligats als diversos processos, fins al moment de l'acreditació.

Una de les tasques que ha estat duent a terme l'Equip de Govern és desplegar el SAIQU a través del mapa de processos i els seus procediments associats. D'aquesta manera des del centre ja s'ha reflexionat sobre qui i com s'ha de fer la tasca de planificació i avaluació dels diversos processos.

MAPA DE PROCESSOS DEL SAIQU AL CENTRE



El nostre ensenyament es va iniciar al curs 2009-10, per la qual cosa els processos sotmesos a un seguiment més exhaustiu són els següents:

- Captació, admissió i matrícula d'estudiants (PEQ 030)
- Planificació i gestió docent (PEQ 060) —l'apartat de la publicació dels plans docents al GRAD, campus virtual i al web de l'ensenyament
- Desenvolupament de l'ensenyament*: Treball Final de Grau, Professorat, Pràctiques externes (PEQ 070), Mobilitat nacional i internacional (PEQ 080 i PEQ 090).
- Queixes, reclamacions i suggeriments (PEQ 100)
- Resultats (PEQ 130) —l'apartat de rendiment acadèmic i de satisfacció dels estudiants.

3.1. Dades sobre l'accés i la matrícula

La cap d'estudis del Grau de Dret i la cap de Secretaria d'Estudiants i Docència són les responsables, amb el suport tècnic del SAIQU-Dret, d'analitzar les dades relatives a l'accés, la matriculació i els nous estudiants a partir de les dades proporcionades per l'Oficina de Preinscripció, l'àrea de Planificació Acadèmica de la Universitat de Barcelona i de la Secretaria d'Estudiants i Docència de la Facultat de Dret. L'estudi sobre l'accés, la matrícula i el perfil de estudiants s'inclou en la memòria acadèmica que publica cada any la Facultat de Dret i que divulga a tots els membres de la Facultat.

1. El Grau de Dret va oferir 450 places en el curs 2011-12 per a alumnes de nou accés. En la preinscripció universitària de juny, 907 estudiants van sol·licitar en primera preferència el Grau de Dret, el que evidencia que hi ha més demanda que oferta. En aquest sentit, la ràtio de sol·licituds de primera preferència per nombre de places ofertes va ser de l'1,72. En el cas del total de sol·licituds (no només en primera preferència) la demanda va ser 6,16 vegades l'oferta existent. Les xifres mostren un increment respecte del curs 2010-11.
2. El Grau de Dret també va oferir 70 places per la doble titulació Dret/Administració i direcció d'empreses i altres 20 per la doble titulació Dret/Ciències polítiques i de l'Administració. La demanada en primera opció de la doble titulació en Dret/ADE va ser d'1,49 i la de la doble titulació Dret /CPA de 2,90. En ambdós casos, la demanda supera significativament l'oferta de places.
3. La nota de tall del curs 2011-12 (8,204 al inici del procés i 7,938 al final) constata una tendència a l'alça respecte del curs 2011-11 (7,91).
4. Interessa destacar el valor de la nota d'accés del quintil (el primer 20% del estudiants de nou accés): 9,76. Aquesta nota és superior a la nota de tall de totes les Facultats de Dret de las Universitats públiques catalanes. És important destacar també la nota d'accés del quintil de les dobles titulacions. En el cas de Dret/ADE ha estat de 10,90 i en el cas de Dret/CPA de 11,53.
5. Una amplíssima majoria dels estudiants matriculats al Grau de Dret en el curs 2011-2012 (concretament, el 95,1%) va fer-ho en règim de temps complet. Una primera conclusió positiva que pot extreure's d'aquesta dada és que l'estudiant se sent capacitat per assumir la càrrega que representa superar (en principi, en règim d'avaluació continuada) l'estricta normativa de permanència UB, que en el cas del Grau en Dret s'està aplicant efectivament. Val la pena recordar que aquesta normativa obliga (curs 2011-12) als estudiants a temps complet a aprovar 12 crèdits el primer any i tots els crèdits de formació bàsica (els 60) el segon any. Això s'explica, d'una banda, perquè es tracta d'estudiants qualificats i, d'altra, perquè un important percentatge dels matriculats (un 73,22%) es dedica de forma exclusiva als estudis. No

- és en absolut casual, per tant, que —com es comprovarà *infra*— la taxa de rendiment (percentatge d'aprovat respecte matriculats) i la d'èxit (percentatge d'aprovat respecte presentats) sigui molt elevada.
6. Al curs 2011-2012, les principals vies d'accés dels alumnes matriculats van ser la via 0 de les PAAU (78%) i la via 7 de les PAAU amb estudis iniciats (8,5%). Respecte de les xifres del curs 2010-11 (65% i 19% en els ítems assenyalats), destaca la variació de 10 punts a favor de la via 0.
 7. Al curs 2011-2012 es va invertir la tendència d'accés segons sexe: van accedir als estudis més homes (52,38%) que dones (47,62%), amb una edat majoritària de 18 anys (66,05%). En comparació, el percentatge d'estudiants de més de 25 anys (8,24%) no és significatiu. Aquests percentatges són, en tot cas, els habituals en els estudis de Dret.
 8. Un 94,45% són estudiants espanyols. Del 5,55% d'estudiants estrangers, la majoria (en un 51,86%) procedeixen d'Europa (just la meitat, el 25'93%, és de la UE). Del 48,14% restant, és Amèrica del Sud el continent del que més estudiants procedeixen (33,33%), seguit d'Àfrica (11,11%) i Centre Amèrica (3,70%).
 9. Els estudiants viuen majoritàriament (82,18%) a l'àrea metropolitana de Barcelona. Aquesta dada garanteix una àmplia assistència a classe per part dels estudiants. Com ja s'ha indicat, el 66,11% declara no treballar, raó per la qual un elevat percentatge d'estudiants té disponibilitat pràcticament total per seguir correctament els estudis.
 10. Majoritàriament, els pares dels estudiants són treballadors qualificats (sectors serveis, industrial, construcció i mineria, agrari, ramader o pesca), directors o gerents d'empreses o institucions públiques i tècnics o professionals associats a titulacions universitàries (71,2%, en el cas dels pares; 57,32% en el cas de les mares). Aquesta circumstància, juntament amb el percentatge majoritari d'estudiants que no treballa, permet presumir circumstàncies i ambients adequats d'estudi, com es reflecteix en la taxa d'èxit.
 11. La majoria dels alumnes de nou accés passen de forma obligatòria per una tutoria prèvia a la matriculació conduïda per un professor de l'ensenyament. Aquesta tutoria té l'objectiu d'orientar a l'alumne en la matrícula d'assignatures segons la seva disponibilitat horària. El curs 2011/12 van passar per la tutoria prèvia els 78,32% dels alumnes de nou accés (percentatge una mica superior al del curs 2010-1: 78,13%).
 12. És difícil valorar com s'ajusta el perfil real dels estudiants al perfil en els termes que es va descriure en la memòria de verificació. El perfil descrit en la memòria feia especial èmfasi en que els alumnes havien de tenir un especial interès i motivació pels problemes humans i sentit crític. Tot i que el perfil destaca que no cal provenir d'uns estudis humanístics i socials, observem que les principals modalitats de batxillerat són, precisament, la humanística i la de ciències socials. Les dades que obtenim dels

alumnes són principalment dades més objectives, i per tant ens dificulten poder valorar si els alumnes que es preinscriuen a l'ensenyament s'ajusten al perfil esperat. Seria convenient poder disposar de dades sobre aspectes més subjectius i qualitius com ara coneixements previs dels alumnes, interessos, habilitats, etc... En aquest sentit, es podria incorporar la recollida de dades més qualitatives dels estudiants en la tutoria prèvia a la matriculació definida en el nou Pla d'Acció Tutorial, per tal de poder comprovar l'adequació del perfil definit i el perfil real.

13. La formalització de la matrícula dels estudiants assignats a Dret es realitza la última setmana de juliol. Els estudiants es matriculen per ordre, segons la seva nota d'accés. Poden escollir torn de matí o tarda, si bé la seva distribució per grups ve determinada pel seu cognom.

Tota la informació relativa al procés de matrícula, del que es responsable la SED del centre, es publica en http://www.ub.edu/dret/secretaria/atencio_alumnat.html, amb un banner directe durant el període de matrícula en la primera pàgina de la Facultat.

D'altra banda, la Facultat organitza una sessió per els estudiants de nou accés per tal d'aclarir totes les dubtes que el procés de matriculació puguin generar. En aquesta sessió hi participen la Cap d'estudis, la Cap de Secretaria, la Cap de la Biblioteca, el Coordinador de l'Escola d'Idiomes Moderns i un responsable del Servei d'esports.

14. Una altra de les via d'accés als estudis de Dret és la concessió d'un trasllat d'expedient. La Facultat ofereix 15 places per a aquesta via i altres 5 places per a estudiants estrangers. Donat el volum de sol·licituds, la Comissió Acadèmica del centre va aprovar establir dos criteris per a la selecció:

- Requisit d'admissió: que la nota de PAU o la nota mitjana ponderada dels estudis de procedència no sigui inferior a la darrera nota de tall disponible per a l'ensenyament al qual vol accedir.
- Per adjudicar les places disponibles es té en compte la mitjana de les qualificacions que s'han obtingut en els estudis de procedència i, en cas d'empat, la quantitat de crèdits superats.

En el curs 2011-12 es van presentar 71 sol·licituds i es van acceptar i matricular 15 estudiants. Dels estrangers, es van presentar 7 sol·licituds, acceptant-se i matriculant-se 5.

La cap d'estudis informa en el seu horari d'atenció o via mail a tots els estudiants interessats en presentar una sol·licitud de trasllat d'expedient. En qualsevol cas, tota la informació es troba a <http://www.ub.edu/dret/secretaria/tramits/trasllat.html>

3.2. Plans docents

El cap d'estudis és el responsable de fer l'encàrrec dels plans docents al professor que el departament ha assignat com a coordinador de les diferents assignatures. Tots els plans docents del Grau són revisats pel cap d'estudi amb col·laboració del servei SAIQU-Dret amb l'objectiu de garantir la seva qualitat i comprovar que els plans docents disposen de tota la informació que estableix tant la normativa d'avaluació i de Plans Docents de la Universitat de Barcelona, com la normativa de docència i d'avaluació de la Facultat de Dret (*Protocol Acadèmic i Docent de la Facultat de Dret*). Tots els Plans Docents publicats disposen dels continguts definits en les Normes reguladores dels plans docents de la UB. Abans de la seva aprovació per el Consell d'estudis, el servei SAIQU-Dret realitza un informe sobre l'estat dels plans docents. Aquells plans docents que no són correctes es retornen als coordinadors per tal que els modifiquin i garantir una aprovació general pel consell d'estudis del Grau en Dret. Un cop el consell d'estudis aprova tots els plans docents, el cap d'estudis executa l'ordre de publicar-los a la web de la Universitat.

El Consell d'Estudis de Dret és plenament conscient de la importància dels Plans docents com a instrument pel correcte desenvolupament de la docència. En el curs 2011-12 es va publicar el 97,06% dels plans docents de les assignatures ofertes. Les dues assignatures de les que manca el pla docent (l'optativa de pràctiques i l'obligatòria corresponent al Treball de fi de Grau) disposen d'un enllaç web propi dins la pàgina web de la Facultat: http://www.ub.edu/dret/guia_grau_dret/practiques_curriculars.htm i http://www.ub.edu/dret/guia_grau_dret/treball_fi_grau.htm.

Tots els Plans Docents publicats disposen dels continguts definits en les Normes reguladores dels plans docents de la UB, i dels criteris d'avaluació de la Facultat de Dret (*Protocol Acadèmic i Docent de la Facultat de Dret*).

Totes les assignatures obligatòries del curs 2011/12 presenten una matrícula superior als 70 estudiants en els grups de matí, i superior als 50 alumnes en els grups de tarda. Hi ha un percentatge d'un 25% d'assignatures optatives que tenen menys de 10 alumnes matriculats. Aquest percentatge respon a assignatures optatives. En aquest sentit, convé explicar que la implantació dels quatre cursos del Grau en el 2011-12 va determinar oferir totes les optatives recollides en la Memòria de verificació (36 assignatures optatives) per poder garantir els itineraris amb mencions, també previstos en la Memòria. Ara bé, el 4t curs estava integrat per un nombre relativament escàs d'estudiants (es van oferir dos grups ordinaris de matí, un de tarda i un d'estudi orientat), la qual cosa va acabar per reflectir-se en el nombre d'estudiants matriculats en les diferents optatives.

3.3. Pràctiques externes

El pla d'estudis de Dret preveu la possibilitat de cursar 6 crèdits optatius com a pràctiques externes curriculars. La gestió de les pràctiques externes es realitza des de la Secretaria

d'Estudiants i Docència (SED) de la Facultat de Dret, amb la dinamització per part del Vicedeganat de relacions institucionals i suport acadèmic de Cap d'estudis. D'altra banda, també es compta amb el projecte institucional de '*dret al Dret*', projecte que tutoritza la realització de pràctiques en el tercer sector i a través de les anomenades clíniques jurídiques. Aquest projecte converteix a la Facultat de Dret de la Universitat de Barcelona en pionera en l'Estat espanyol en relació a la metodologia clínica. (<http://www.ub.edu/dret/serveis/dretaldret.htm>).

Les dades sobre el nombre d'estudiants participants en tota l'oferta de pràctiques s'analitzen des de la SED i es publiquen en la memòria de centre.

En el curs 2011-12, 33 estudiants van matricular l'assignatura optativa pràctiques externes. El nombre reduït d'estudiants respon al nombre global d'estudiants matriculats en 4t de Grau. Com ja s'ha explicat en el punt anterior, eren estudiants que s'adaptaven al Grau procedents de la Llicenciatura.

La Facultat de Dret ofereix també als estudiants la possibilitat de realitzar pràctiques externes no curriculars. La gestió de les pràctiques no curriculars està a càrrec de l'Oficina de pràctiques, Clínica Jurídica i Borsa de treball, sota la coordinació del Vicedeganat de Relacions Institucionals. Aquesta oficina gestiona els convenis de pràctiques amb les empreses, entitats o institucions, estableix contacte amb els estudiants participants a les pràctiques no curriculars i és la responsable d'analitzar les dades relatives a les pràctiques no curriculars. (http://www.ub.edu/dret/serveis/ORE/borsa_treball.htm)

En el curs 2011/12, 69 estudiants van realitzar pràctiques no curriculars. Aquesta dada representa un percentatge del 3,29% respecte al total d'estudiants matriculats. És important aclarir que els estudiants que poden accedir a realitzar pràctiques no curriculars han d'haver superat com a mínim la meitat dels crèdits de l'ensenyament. Per tant, la taxa hauria de calcular-se sobre els alumnes que estan en disposició i no sobre la totalitat dels matriculats.

Actualment, les pràctiques no curriculars no es poden reconèixer com a pràctiques externes curriculars, i per tant no poden convalidar-se com a assignatura optativa. Els canvis normatius i d'organització de les pràctiques no curriculars ha comportat que cada cop s'equiparin més a les pràctiques externes curriculars. Les pràctiques no curriculars actualment també requereixen del seguiment d'un tutor acadèmic, un tutor professional, i l'elaboració d'una memòria per part de l'estudiant i d'un informe per part del tutor. Aquest fet ens fa plantejar la possibilitat de poder reconèixer-les per l'assignatura optativa de pràctiques externes.

3.4. Mobilitat nacional i internacional

La Facultat de Dret disposa de l'Oficina de Relacions Internacionals sota la responsabilitat política i organitzativa del Vicedeganat de Recerca i Relacions Internacionals. Aquesta oficina és la responsable de gestionar els programes de mobilitat internacional de la Facultat i els estudiants participants d'aquests programes. L'Oficina de Relacions Internacionals elabora un document resum de tots els alumnes que han participat en algun programa de mobilitat internacional de la Facultat de Dret, ja siguin alumnes de la facultat que passen una estada a l'estranger com a estudiants estrangers que venen a estudiar a la Facultat. Aquesta informació és publicada a la Memòria de Centre.

En el curs 2011/12, dels 2098 alumnes matriculats en el grau de Dret de la Facultat de Dret, 42 estudiants de la UB van participar en el algun programa de mobilitat internacional. Això representa un 2% dels estudiants. Aquesta taxa, però, no té en compte que per poder realitzar una estada a l'estranger es necessita un mínim de 60 crèdits superats i per tant no s'haurien de tenir en compte els alumnes de nou accés ja que en el seu primer curs no reuneixen els requisits per accedir a aquests programes.

Per altra banda, en el curs 2011/12, 103 estudiants estrangers van matricular-se en alguna assignatura del Grau de Dret en el marc d'algun programa de mobilitat internacional. El percentatge d'estudiants estrangers en relació a la totalitat d'estudiants matriculats a l'ensenyament es per sobre del 4.90%.

La gestió dels programes de mobilitat nacional es realitza des de la Secretaria d'Estudiants i Docència (SED) de la Facultat de Dret. Les dades sobre el nombre d'estudiants participants en aquests programes s'analitzen des de la SED i es publiquen en la memòria de centre.

En el curs 2011/12, el Grau de Dret ha tingut 5 estudiants que s'han acollit al programa de mobilitat nacional: 4 estudiants procedents de Facultats de Dret de la resta de l'Estat i 1 procedents de la nostra Facultat.

Els motius que animen a la sol·licitud de programes de mobilitat nacional solen ser més personals que acadèmics. Per altre banda, l'estructura del Grau en quadrimestres aconsella fer estades de no més de quatre/cinc mesos.

En relació als estudiants que procedeixen d'altres Universitats, des de cap d'estudis se'ls facilita que puguin rebre la docència en el grup/idioma que lliurement escullin. Els informes dels estudiants rebuts per la Facultat evidencien que aquests es mostren més que satisfets

amb la seva integració acadèmica.

Per la seva banda, no s'ha presentat cap incidència relacionada amb els estudiants que es desplacen a altres Facultats de Dret. Els seus expedients reflecteixen un bon aprofitament acadèmic de l'estada realitzada.

3.5. Treball final de grau

La Cap d'estudis del Grau de Dret i la Cap de Secretaria d'Estudiants i Docència són les responsables, amb el suport tècnic del SAIQU-Dret, d'analitzar les dades relatives a la matriculació del Treball final de Grau i els seus resultats.

En el curs 2011-12 es va oferir per primer cop l'assignatura obligatòria Treball final de Grau. La Memòria del Grau incloïa una descripció del contingut mínim d'aquesta assignatura. Aquesta descripció es va haver de completar amb el disseny del procediment d'assignació de professors responsables de la tutorització del treballs, així com del procediment de la seva defensa. El resultat es va recollir en una normativa interna aprovada per la Comissió Acadèmica de la Facultat el 2 de maig del 2011, informació que es va recollir en un link específic per el Treball final de Grau: http://www.ub.edu/dret/guia_grau_dret/treball_fi_grau.htm

Com s'ha comentat en l'apartat anterior, el Consell d'Estudis de Dret és plenament conscient de la importància dels Plans docents com a instrument pel correcte desenvolupament de la docència. No obstant això, manca el Pla docent corresponent al Treball de fi de Grau. La complexitat d'organització del Treball de fi de Grau i tota la informació que genera va determinar que disposés d'un enllaç propi dins la pàgina web de la Facultat: i http://www.ub.edu/dret/guia_grau_dret/treball_fi_grau.htm. L'enllaç web permet introduir molta més informació que la que quedaria inclosa en el Pla docent i permet, també, actualitzar-la en cada quadrimestre.

En el curs 2011-12 es van matricular 77 estudiants (adaptats). En primera convocatòria es van defensar 44 treballs, dels quals 42 van aprovar; en segona convocatòria es van presentar 28, aprovant 23. Del total de matriculats (77), van presentar-se 68 (88,3%), van suspendre 2 (2,5%), i un total de 35 van obtenir una nota superior a 8 (33,8%).

3.6. Queixes, reclamacions i suggeriments

La Facultat de Dret disposa d'una bústia de "Queixes i suggeriments" en el web principal de la Facultat [<http://www.ub.edu/dret/bustia/bustia.htm>] a través de la qual es recullen mitjançant

un formulari informàtic les queixes i suggeriments dels usuaris. La Secretaria d'Estudiants i Docència és la responsable de la gestió de l'aplicatiu informàtic que genera la bústia. La SED, en un primer moment, analitza cadascuna de les entrades i les distribueix a les persones responsables de donar una resposta segons la tipologia de la consulta.

En el cas que es reculli alguna queixa en paper per la finestreta de la SED, aquesta és escanejada i introduïda a l'aplicatiu informàtic i per tant rep el mateix tractament que les anteriors.

Al marge d'aquest sistema, el cap d'estudis de l'ensenyament resolt aquelles queixes, reclamacions o suggeriments que puguin ser plantejades pels estudiants en les hores d'atenció establertes. Si el cap d'estudis percep que la queixa ha de passar pel mecanisme descrit en anterioritat, deriva a la persona interessada a la bústia de queixes i suggeriments o a la Secretaria del centre.

En el curs 2011-12, el nombre total d'entrades va ser de 50. El temps mitjà d'anàlisi de les entrades i posterior derivació de la consulta és de dos a quatre dies. El temps mitjà de resposta de les consultes se situa al voltant dels 30 dies. La tipologia més freqüent de les queixes registrades gira al voltant del professorat, de la publicació de notes, i de la poca adequació d'alguns espais.

3.7. Professorat

El Grau de Dret s'imparteix per un total de 256 professors, dels quals una elevada majoria són doctors (74,53%). En quant a la categoria del professorat, observem que gairebé la meitat de la docència està impartida per professor titulars o agregats. També destaquem la percentatge de docència que està impartida per professors associats que assoleix un 26, 96%.

Tot i que la Memòria anual de la Facultat recull la informació relativa al perfil del professorat de la Facultat, i el web de la universitat i de l'ensenyament publica informació dels professors com ara la seva categoria professional i les seves dades de contacte, es veu la necessitat de publicar informació relativa al perfil acadèmic i professional dels professorat. Des de l'Equip Deganal de la Facultat, en col·laboració amb el Explotació Base de Dades de Recerca de la UB, s'ha impulsat la creació de pàgines web d'accés no restringit del professorat. Els webs tenen l'objectiu de fer visible el perfil acadèmic i professional dels professors de la Facultat (línies de recerca, àrees de docència, principals publicacions, i altres activitats professionals d'interès) amb possibilitat d'enllaçar el currículum viate en extens, a criteri del professor.

3.8. Resultats

3.8.1 Satisfacció de l'alumnat amb l'acció docent i la planificació d'assignatures

La Cap d'estudis del Grau de Dret, amb el suport de SAIQU-Dret, valora la satisfacció de l'alumnat amb l'acció docent i la planificació d'assignatures. Aquesta valoració es fa analitzant els resultats de les enquestes d'opinió dels estudiants i tenint en compte els comentaris que els estudiants fan en les reunions periòdiques del Consell d'estudis i en els horaris d'atenció de cap d'estudis (dilluns, dimecres i divendres, de 10'30 a 13h; dimarts i dijous, de 16 a 18h).

Per al Grau, les enquestes es realitzen on-line via Campus Virtual. Malgrat que des del cap d'estudis s'envia un mail a cada estudiant a l'inici quadrimestre recordant la importància d'omplir les enquestes, el baix percentatge de participació fa que la mostra de participants acostumi a ser francament reduïda. Això dificulta molt seriosament la valoració dels resultats per part de la cap d'estudis. En suma: en l'actualitat, els resultats obtinguts mitjançant aquest instrument no són en absolut significatius, ja que la participació dels alumnes en aquestes enquestes no supera de mitjana el 17'90%.

1. No obstant, les tres vies esmentades (enquestes, Consell d'estudis i horari d'atenció) permeten assenyalar que, en general, l'alumnat està satisfet amb les assignatures objecte del present informe, és a dir, les de primer, segon i tercer curs de Grau. La mitjana del grau de satisfacció en relació a les diferents assignatures se situa entorn al 7. És cert que en el cas d'algunes assignatures (particularment l'assignatura de formació bàsica Tècniques de Treball, amb una mitja de 5) la valoració global no és molt positiva. Analitzada la qüestió amb detall, es comprova que en aquest cas l'estudiant no acaba d'entendre l'interès que té l'assignatura per a la seva formació, estimant que reitera coneixements previs.
2. Quant al professorat, novament en aquest cas es tracta d'una valoració molt satisfactòria. La valoració general mitjana és superior a 7 sobre 10. Els ítems millor valorats pels estudiants són "Manté un bon clima de comunicació i relació amb l'alumnat" i "El material d'estudi i de consulta proposat (bibliografia, documents, recursos didàctics, etc.) ha estat útil per a l'aprenentatge de l'assignatura." Per contra, el que obté pitjor nota (malgrat tot propera al 7) és l'ítem que valora "La manera de desenvolupar l'activitat docent aconseguix motivar l'alumnat."

3.8.2 Rendiment acadèmic

L'anàlisi de les dades sobre rendiment acadèmic ha estat realitzat per la cap d'estudis i el servei tècnic de SAIQU-Dret de la Facultat de Dret a partir de les dades proporcionades per la Secretari d'Estudiants i Docència de la Facultat de Dret de la Universitat de Barcelona. El resultat de l'anàlisi de les dades es presenta a la memòria acadèmica, que publica la Facultat de Dret, conjuntament amb l'anàlisi dels resultats de la resta d'ensenyaments.

1. Una primera valoració de les dades del rendiment acadèmic dels estudis de Dret ha de contemplar els resultats de la taxa de rendiment del conjunt d'assignatures previstes en el Pla d'estudis. En aquest sentit, de les 83 assignatures de formació bàsica, obligatòries i optatives que integren el Grau de Dret, només quatre assignatures tenen una taxa de rendiment per sota del 50%. La resta supera el percentatge esmentat: 30 assignatures mostren una taxa de rendiment entre el 51% i el 75,9%, 43 entre el 76% i el 99% i 6 assignatures una taxa de rendiment del 100%.
2. Pel que fa a la taxa de rendiment en el curs acadèmic examinat presenta uns resultats molt positius. La taxa de rendiment dels alumnes el curs 2010/11 era del 69,18% i en el curs 2011/12 se situa en el 73,96%. L'anàlisi de la taxa de rendiment diferenciant els estudiants de nou accés i la resta d'estudiants reflexa les següents dades:
 - a. La taxa de rendiment dels alumnes de nou accés del curs 2011/12 és de 70,30%, més de tres punts per sota de la taxa de rendiment del total d'estudiants que és de 73,96%. Aquesta tendència també s'observa en les taxes de presentats i d'èxit. En aquest sentit, les dues taxes corresponents als estudiants de nou accés són lleugerament inferiors a la de la totalitat dels estudiants. La taxa d'èxit i de presentats en els estudiants de nou accés se situa en el 81,5% i en el 86,22 respectivament, i en el cas de les taxes de la totalitat d'estudiants matriculats aquestes són del 88,32% i 83,74%.
 - b. En correspondència amb els resultats que acaben de ser exposats, es pot deduir fàcilment que la taxa de presentats és elevada. A les assignatures de primer curs, la mitjana ponderada de presentats és d'un 86,22%, millor respecte la del curs 2010-11 que es situava en el 82,8 %.
3. Si analitzem la taxa de rendiment desagregada per nota d'accés, observem que a mesura que els alumnes accedeixen amb notes d'accés més altes mostren una taxa de rendiment superior. Aquesta tendència, però, no es manifesta en els alumnes que el curs 2011/12 van accedir amb una nota de 5 a 6, ja que presenten una taxa del 80%, taxa superior a la dels estudiants que han accedit amb notes de 6 a 10.
4. La millora del resultats respecte de la Llicenciatura s'explica, en part, per l'aposta decidida per part del equip deganal, d'un model de docència fonamentat en l'avaluació continuada dels estudiants. Aquest model es recull en el Protocol acadèmic-docent que es revisa anualment i es publica a

http://www.ub.edu/dret/serveis/MID_accions.htm

5. Si bé la Universitat reconeix la possibilitat de que els estudiants es decantin per un sistema d'avaluació en un únic moment (avaluació única), la majoria dels estudiants de Dret es decanten per l'avaluació continuada, donats els bons resultats que aquesta assoleix.
6. Es interessant tenir en compte la taxa d'abandonament (inicial) dels estudiants de nou accés, taxa que se situa en un 14.88%. Aquesta taxa ha anat disminuint des del curs 2009-10, en el que se situava en un 21.20%, i el curs 2010-11, en 14.44%. Aquesta dada permet valorar molt positivament la mitja ponderada de la taxa de no presentats a les diferents assignatures dels estudiants de primer curs (13,78%). D'altra banda, la taxa d'abandonament ha disminuït significativament respecte de la que es donava en els estudis de la Llicenciatura en Dret, taxa que es situava en torn a un 27%, com s'analitza en l'estudi "El rendiment acadèmic de l'alumnat de primer curs de dret a la Universitat de Barcelona". Una anàlisi dels resultats i de les seves causes." AQU Catalunya. (2010).
7. Un estudi sobre l'absentisme entre els alumnes de nou ingrés al grau de Dret de la UB, publicat el mes de maig de 2010, (http://www.ub.edu/dret/serveis/MID_estudis.htm) confirma que la taxa d'abandonament es redueix a mesura que creix la nota d'accés dels estudiants. El percentatge d'abandonament és superior entre els estudiants que tenen més de 23 anys i els que van accedir amb notes inferiors.
8. L'estudi comentat va detectar que un 70,1% dels estudiants de primer assisteix sempre o gairebé sempre a classe, mentre que un 20,2% ho fa a vegades i un 5,0% hi va poc o gens. El 4,8% restant ha abandonat els estudis. La principal raó esgrimida per no anar a classe és preparar-se l'assignatura pel seu compte, sempre i quan això es faciliti amb apunts penjats al campus virtual.
9. D'aquest conjunt de dades es desprèn clarament que si la taxa de no presentats és molt baixa i la d'èxit tan alta, òbviament una part àmpliament majoritària dels estudiants matriculats acaben superant les assignatures.

En relació a les dades que es descriuen en la memòria de verificació, la taxa d'abandonament ha disminuït considerablement en relació a les dades històriques referents a aquest indicador. Tal i com s'indica en la memòria la taxa d'abandonament en el curs 2004/05 se situava en un 41,82%, en el 2005/06 en un 36,22% i el curs 2006/07 en un 37,04%. Des de la implantació dels graus, la taxa d'abandonament ha disminuït fins arribar a un 21,20% en el curs 2009/10, i al voltant del 14% en els cursos 2010/2011 i 2011/12. En aquest sentit, per ara, s'ha aconseguit complir sobradament amb les previsions fetes a la

memòria les qual situaven l'abandonament en una taxa inferior al 30%. La tendència de la taxa de rendiment segueix a l'alça des de la implantació del grau.

4. PROPOSTES DE MILLORA

4.1. Disseny, implementació i seguiment de les accions de millora

«La implantació del SAIQU (http://www.ub.edu/dret/serveis/docs_mid/saiqu.html) assegura una revisió periòdica de tots els processos i una retroalimentació contínua del sistema. La creació de la comissió de qualitat del centre (http://www.ub.edu/dret/org/govern/docs/comissio_qualitat.pdf) és l'eina que permet fer un seguiment dels indicadors de cada procés que han de ser analitzats per la comissió i presentats als equips de govern dels centres perquè proposin i portin a terme les accions correctives de millora que considerin necessàries.

Així mateix, el fet que el SAIQU sigui general per a tots els centres permet revisar-lo i actualitzar-lo sota el guiatge de l'Agència de Polítiques i de Qualitat de la UB. D'aquesta manera es dona una resposta institucional a les necessitats diverses que es presenten durant el desplegament del SAIQU.»

4.2. Propostes de millora que es deriven de la valoració que es fa del desplegament de la titulació, incloent-hi totes les propostes de modificació i pla de seguiment.

1. Propostes de millora que representen petits canvis de funcionament que no representen per AQU Catalunya una modificació i, per tant, no es recullen en el seu document*

- El fet que **les enquestes de satisfacció** de l'alumnat es realitzin on-line via Campus Virtual el percentatge de participació ha disminuït molt sensiblement. Això comporta que si no s'arriba a un mínim d'enquestes contestades no es realitza l'informe, i per tant no s'obté la informació sobre la valoració del desenvolupament de l'ensenyament. Per altra banda, un nombre menor de respostes tampoc fa que la valoració de l'ensenyament i del professorat sigui significativa. En qualsevol cas, la mostra de participants acostuma a ser francament reduïda i dificulta molt seriosament la valoració dels resultats per part del cap d'estudis. En suma: en l'actualitat, els resultats obtinguts mitjançant aquest instrument no són en absolut significatius. No proporcionen, de cap manera, una informació fiable. Per tot això, es sol·licita:
 - Reformular el procés establert de compliment de les enquestes de satisfacció per part dels estudiants, i estudiar un eventual retorn al suport en paper.

- Implementar polítiques d'incentiu dels estudiants perquè complintin les enquestes de manera generalitzada.
 - Proposar als òrgans competents de la Universitat de Barcelona la revisió del sistema actual d'enquestes de satisfacció.
-
- En els grups de Dret, el tutor també fa de coordinador entre els docents del mateix grup. La pressió de la càrrega docent que assumeix el professorat ha provocat una menor participació voluntària del professorat en el programa PAT. S'haurien de pensar fórmules que animin la participació, tal com plantejar-la als Departaments com obligatòria en el moment de comunicar-los l'encàrrec docent. En aquest sentit, s'incrementarà les hores PDA dels tutors-coordinadors a càrrec de la bossa d'hores que disposa la Facultat de Dret.
 - Dissenyar estratègies que potenciïn la **comunicació entre les diferents assignatures** per tal d'evitar el solapament de les explicacions com l'absència de les mateixes. També convindria incentivar el treball transversal en les assignatures per tal d'afavorir la formació dels estudiants i facilitar l'assoliment de les competències descrites en la Memòria del títol.
 - Aconseguir **dades** en relació al **coneixements previs, habilitats, interessos dels estudiants de nou accés**, de manera que es pugués generar una fitxa de cada estudiant que permetés complementar-se amb els coneixements, competències i habilitats assolides al llarg dels estudis de Dret. Aquestes dades podrien formar part d'un expedient personal electrònic dels estudiants.
 - **Pàgines web del professorat.** Es detecta la necessitat de publicar el perfil acadèmic i professional del professorat de la Facultat, per tal que tant els futurs alumnes com els estudiants presents puguin obtenir informació sobre els professors encarregats d'impartir la docència.
 - Elaborar el **Pla Docent del Treball de fi Grau** a partir de la informació que actualment figura en el enllaç web específic del TFG. Es proposa convocar sessions de treball per valorar el desenvolupament del TFG i incorporar modificacions en els aspectes que no hagin acabat de funcionar.
 - Es modificarà el **Pla Docent** de l'assignatura de **Tècniques de Treball i Comunicació** per tal de reajustar-lo millor als objectius de l'assignatura.
 - **Informació Pública.** Es vol promoure la traducció del web de la Facultat al castellà i a l'anglès, per tal que estigui accessible també a aquests dos idiomes. També es programa l'actualització dels webs dels departaments de la Facultat.

- **Pla d'Acció Tutorial:** De cara al curs 2013/14 es vol impulsar un nou Pla d'Acció Tutorial (PAT) que incorpori importants modificacions i novetats respecte al PAT que es porta desenvolupant fins l'actualitat. En el curs 2012/13 es programaran sessions de treball amb els actuals tutors dels diferents ensenyaments de la Facultat de Dret amb l'objectiu de definir noves pautes d'actuació i redactar un nou document sobre el PAT. Cal també poder disposar d'informació pública sobre el PAT que sigui aclaridora i de fàcil accessibilitat.
 - **Elaboració d'estudis d'abandonament i absentisme.** Des del Vicedeganat d'Ordenació Acadèmica se seguirà desenvolupant treballs sobre l'abandonament i l'absentisme en els ensenyaments de la Facultat. Aquests estudis són de gran ajut en la programació acadèmica, i en el disseny de polítiques i d'accions acadèmiques i docent.
 - **Valoració i revisió del Protocol Acadèmic i Docent.** Tot i els satisfactoris resultats acadèmics, caldria reflexionar sobre alguns aspectes del protocol acadèmic i docent de la Facultat.
2. **Modificacions no substancials*:** són aquells canvis menors que milloren el títol i que la universitat pot implantar com a resultat del procés de seguiment. Aquests canvis es recullen en els informes de seguiment i s'incorporen, si escau, a la memòria del títol quan s'hagi de sotmetre a un procés de modificació.

En quant al desplegament temporal:

- En el curs 2011-2012, les assignatures de primer curs es van oferir en els dos semestres. Per al curs 2012-2013, aquesta oferta doblada s'aplicarà a totes les assignatures de Grau (formació bàsica, obligatòries i optatives), per tal de facilitar l'itinerari curricular dels estudiants.

La oferta doblada de totes les assignatures requeriria un model híbrid de matriculació (semestral i anual) i no anual com s'està fent actualment, per tal de que l'estudiant pogués matricular en el segon quadrimestre assignatures suspeses en el primer quadrimestre. Aquesta necessitat s'ha detectat especialment en relació a les assignatures obligatòries de 4t curs, assignatures que segon el pla d'estudis s'imparteixen en el primer quadrimestre (el segon quadrimestre està previst per cursar assignatures optatives). La no possibilitat de rematricular una assignatura cursada en el primer quadrimestre de 4t curs pot retardar mig any la finalització dels estudis.

- Reflexió sobre el desplegament temporal de les assignatures de formació bàsica, obligatòries i optatives segons es preveu en el pla d'estudis.
 - Es detecten dos assignatures de formació bàsica d'elevada complexitat per a estudiants de nou accés (Organització territorial de l'Estat i Fonaments del Dret Penal).
 - D'altra banda, convindria retardar l'estudi de l'assignatura obligatòria Dret Processal civil (actualment, en el 2n quadrimestre de 2n curs), donat que als estudiants els hi manquen coneixements de Dret substantiu.
 - La planificació del gruix de crèdits optatius en el 2n quadrimestre de 4t (només es preveu cursar 3 crèdits optatius del total de 30 en el 2n quadrimestre de 3r; la resta en el quadrimestre esmentat de 4t), juntament amb el nombre de crèdits de la majoria d'assignatures optatives (3 crèdits), dificulta que el student pugui cursar amb la dedicació que seria desitjable els crèdits optatius del Grau, així com l'obtenció d'una menció.

En quant a la formació optativa:

- Convindria repensar i, en el seu cas, reformular els requisits determinants en el Pla d'estudis per a algunes assignatures optatives. Alguns d'aquests requisits es mostren excessius, impedit la pròpia matrícula a estudiants de 4t.
- Modificació de l'oferta d'optativitat que inclogui:
 - Assignatures que tractin de forma singular i aprofundida tendències o problemes actuals en els diferents àmbits jurídics.
 - Pràcticum intern. Assignatura eminentment aplicada que traslladi a l'aula la pràctica professional que es dona en l'àmbit laboral. Aquesta assignatura haurà de comptar amb activitats de simulació i seguiment de casos reals.

En quant a la llengua d'impartició:

- Promoure la impartició en anglès d'algunes assignatures del grau.

3. Modificacions substancials autoritzable*: són aquells canvis que afecten a l'estructura del títol però no suposen un canvi en la seva naturalesa i objectius. Aquests canvis se sol·liciten a través del procés de modificació

- Reflexió sobre la introducció d'una nova matèria optativa que aculli assignatures de caràcter transversal.

Modificació / Proposta de millora	Responsable de la implantació de la millora al centre	Caràcter de la millora ^(1,2 o 3)	Calendari	Estat proposta de modificació ^(4,5,6)
Informació pública				
Actualització de la informació pública sobre el Pla d'Acció Tutorial	Vicedeganat Ordenació Acadèmica	1	2013/14	4
Promoure la traducció del web de la Facultat.	Vicedeganat de Relacions Institucionals	1	2014/15	4
Actualització dels webs dels departaments	Vicedeganat de Relacions Institucionals	1	2012-2014	4
Captació, admissió i matrícula d'estudiants (PEQ 030)				
Aconseguir dades més qualitatives dels estudiants de nou accés relatives als coneixements previs i interessos manifestos.	Vicedeganat Ordenació Acadèmica Cap d'estudis	1	2013/14	4
Matrícula semestralitzada i anual de les assignatures de grau.	Cap d'estudis SED	1	2012/13	4
Planificació i gestió docent (PEQ 060)				
Definir estratègies que potenciïn la coordinació entre professors de les diferents assignatures.	Vicedeganat d'Ordenació Acadèmica Cap d'estudi	1	2012/13	4
Reflexió sobre el desplegament temporal d'algunes assignatures.	Cap d'estudis	2	2013/14	5
Reformulació dels prerequisits d'algunes de les assignatures optatives.	Cap d'estudis	2	2012/13	5
Definir estratègies que potenciïn la figura del tutor-coordinador de grup. Incrementar les hores PDA dels professors que exerceixen les funcions de tutor.	Vicedeganat d'Ordenació Acadèmica Cap d'estudis	1	2012/13	4
Desdoblament semestral de totes les assignatures del grau.	Cap d'estudis	2	2012/13	5
Elaboració del Pla Docent del TFG.	Cap d'estudis	1	2012/13	4
Modificació del Pla Docent de	Vicedeganat	1	2013/14	4

l'assignatura de formació bàsica de Tècniques de Treball i Comunicació	d'Ordenació Acadèmica			
Seguir amb l'elaboració d'estudis sobre l'abandonament i absentisme dels estudiants.	Vicedeganat d'Ordenació Acadèmica	1	2013/14	5
Valoració i revisió del Protocol Acadèmic i Docent.	Vicedeganat d'Ordenació Acadèmica	1	2013/14	4
Modificació oferta optativitat.	Deganat	2	2014/15	4
Reflexió sobre la introducció d'una nova matèria optativa que inclogui una assignatura de caràcter transversal.	Deganat	3	2014/15	4
Promoure la impartició en anglès d'algunes assignatures del Grau.	Deganat	2	2014/15	4
Professorat				
Pàgines web del professorat sobre el seu perfil acadèmic i professional.	Vicedeganat Relacions Institucionals	1	2013/14	4
Treball de Fi de Grau				
Preveure una modificació en la normativa interna del TFG de la Facultat de Dret perquè els estudiants disposin de més temps per al seu desenvolupament.	Vicedeganat d'Ordenació Acadèmica	1	2013/14	4
Resultats (PEQ 130) –l'apartat de rendiment acadèmic i de satisfacció dels estudiants				
Proposar als òrgans competents de la UB la revisió del sistema actual d'enquestes de satisfacció.	Deganat	1	2012/13	4
Proposar a la Junta de Facultat un acord perquè es prengui una resolució sobre la poca participació dels estudiants en les enquestes, i es faci la petició, a l'òrgan responsable, del retorn al sistema presencial d'enquestes. Traslladar l'acord, si és aprovat, al Vicerectorat corresponent.	Deganat	1	2012/13	4
Implementar polítiques d'incentiu dels estudiants perquè complimentin les enquestes de manera generalitzada.	Cap d'estudi	1	2012/13	4

- (1) *proposta de millora que no contempla AQU en els seu document sobre "Processos per a la comunicació i/o avaluació de les modificacions introduïdes en els títols universitaris de grau i màster".*
- (2) *requereix una modificació no substancial.*

(3) *Requereix una modificació substancial autoritzable*

(4) *Pendent implementar*

(5) *En procés d'implementació.*

(6) *Implementada*

4.3. Seguiment de les accions de millora del curs 09/10 i 10/11

A continuació es descriu el grau de compliment de les propostes de millora especificades en l'informe de seguiment del curs 2011/11. Com es pot observar algunes d'elles han estat implantades de forma satisfactòria, algunes estan en procés d'implantació i es preveu que puguin ser desenvolupades en el curs següent i d'altres no ha estat possible la seva implantació i per això s'han tornat a recollir en l'anterior apartat com a propostes de millora a realitzar.

Proposta de millora	Estat de la proposta de modificació ^(4,5,6)	Observacions
Informació pública		
Oferta doble de les assignatures en els dos semestres	6	Es valora satisfactòriament el desdoblament en dos semestres de totes les assignatures, ja que l'alumne ha pogut dissenyar de forma més adient el seu currículum acadèmic. Aquesta mesura, haurà d'anar acompanyada d'un canvi en el procés de matrícula per tal que pugui ser del tot satisfactòria per l'estudiant.
Captació, admissió i matrícula d'estudiants (PEQ 030)		
Matrícula semestralitzada pels estudiants de segona matrícula	5	Es va començar a plantejar en EG aquest model de matrícula híbrid que permetés els estudiants matricular-se de forma anual i semestral, per tal de poder permetre que els estudiants poguessin matricular-se de les assignatures pendents. Com que la proposta entrava en contradicció amb l'actual normativa de matriculació, es va decidir estudiar bé la proposta pel

		curs vinent.
Planificació i gestió docent (PEQ 060)		
Oferta doblada de totes les assignatures del Grau en els dos semestres	6	
Reforçar la figura del tutor-coordinador de grups.	5	Aquesta proposta està en procés de discussió, i serà tractada en el nou PAT que es proposa desenvolupar i aprovar per al curs 2013/14.
Revisió del protocol acadèmic i docent de la Facultat de Dret.	6	És imprescindible fer una revisió del Protocol Acadèmic i Docent de la Facultat per poder ajustar aquells aspectes de l'avaluació que no acaben d'adequar-se a la realitat. En aquest sentit, es van realitzar algunes esmenes al protocol existent.
Supervisió i control de l'ús per al professorat de l'Agenda Docent electrònica.	6	
Resultats (PEQ 130) –l'apartat de rendiment acadèmic i de satisfacció dels estudiants		
Revisió del sistema de les enquestes de satisfacció de l'alumnat: <ul style="list-style-type: none"> - Enquestes en paper - Estratègies d'incentivació als alumnes 	4	Aquesta proposta estrictament no requeia sobre la competència de la Facultat. En aquest sentit, s'ha reformulat la proposat com a petició de la Junta per presentar-la als òrgans i/o unitats competents de la Universitat.

- (4) *Pendent implementar*
(5) *En procés d'implementació.*
(6) *Implementada*

5. EL SISTEMA D'ASSEGURAMENT INTERN DE LA QUALITAT (SAIQU) COM A EINA PER AL SEGUIMENT DE LES TITULACIONS DEL CENTRE

Actualment, la Facultat de Dret està en procés d'aprovació definitiva dels procediments que formen el sistema d'assegurament intern de la qualitat del centre (PEQ). Fruit de la reflexió sobre l'adequació d'aquests processos a la realitat i peculiaritat del centre i dels ensenyaments que l'integren, s'han definit nous processos, i s'ha modificat l'abast d'alguns PEQS. S'estima que els PEQs estaran aprovats definitivament abans de finalitzar el 2013.

El desplegament del sistema d'assegurament intern de la qualitat del centre ha estat de gran ajut a l'hora de realitzar el seguiment del grau. En aquest sentit, el treball de reflexió i redacció dels PEQS ha servit de guia per tal de determinar quins són els processos que cal prendre més atenció en el seguiment del grau i per tant valorar i avaluar aquells que incideixen més directament en la implantació del grau i en el seu correcte desplegament. Per altra banda, l'anàlisi d'indicadors i dades, i la posterior redacció dels informes de seguiment ens ha permès poder comprovar la idoneïtat dels PEQS definits i detectar alguns aspectes que hauran de ser modificats per tal de poder assegurar i millorar l'efectivitat del sistema de garantia de qualitat.

En aquesta línia, s'estan elaborant nous PEQS en relació als següents temes: la publicació de qualificacions, el control de l'assistència docent, l'inici de curs, canals i vies de comunicació a la comunitat universitària, l'acte de graduació, el Fòrum d'Ocupació, la coordinació dels Màster Universitaris, i la Programació Acadèmico-Docent del curs següent.

El cap d'estudis ha estat el responsable en l'execució de l'informe. Tots els caps d'estudis dels Graus de la Facultat són membres de la Comissió de la Qualitat de la Facultat de Dret, i alhora estan implicats en la definició d'alguns dels processos de qualitat (PEQ).

L'Equip de Govern de la Facultat de Dret va crear l'Oficina tècnica de SAIQU-Dret (Servei d'assegurament de la qualitat) amb l'objectiu de gestionar i revisar els processos de qualitat del centre. Entre les seves funcions hi figura la de donar suport en la redacció de l'informe de seguiment de les titulacions. El suport en aquesta tasca ha estat la de facilitar i unificar les dades i indicadors procedents de diferents fonts als agents responsables en l'elaboració d'aquest informe, i també la d'analitzar la informació pública de l'ensenyament. En aquest sentit, SAIQU-Dret ha estat l'interlocutor amb l'Agència de Qualitat de la UB per resoldre dubtes i/o aclarir aspectes vinculats a l'informe de seguiment.

Durant l'elaboració de l'informe, l'equip de governa ha revisat el document i ha proposat algunes indicacions, sobretot en l'apartat de propostes de millora, que han estat posteriorment analitzades pels caps d'estudis i finalment consensuades. Tots els informes de seguiment han estat després aprovats per la Comissió Acadèmica de Centre de 6 de juny de 2013.

L'Agència de Qualitat de la UB ha posat a disposició de les facultats una web de seguiment on es trobaven la major part dels indicadors i dades per l'elaboració de l'informe de seguiment. També han facilitat als centres i als agents implicats una plantilla de l'informe i una guia d'anàlisi dels processos i indicadors a analitzar. Tant la web com la plantilla i guia han estat de gran utilitat a l'hora de realitzar l'informe final.

DADES I INDICADORS INFORME SEGUIMENT CURS 2011-12

Dades generals	Nom de l'ensenyament de grau	Dret	Any en que es va començar a impartir l'ensenyament		2009-2010				
	Curs acadèmic		2011-2012 G1055	Oferta de places		450			
				Nº estudiants nou accés		482			
				Nº total matriculats		1927			
				Graduats al darrer curs		56			
Procés	Indicador	Descripció	Curs 2009-10	Curs 2010-11	Curs 2011-12				
C a p t a c i ó , a d m i s s i ó	Demanda en primera opció (peq030b)	Total de sol·licituds en primera preferència respecte al nombre places	1,45	1,47	1,72				
	Demanda total (peq030a)	Nº total sol·licituds respecte places ofertes	4,67	5,09	6,16				
	Nota de tall (peq030d)	Nota admissió darrer estudiant admès a l'ensenyament	6,11	7,91	8,20				
	Nota quintil (peq030e)	Valor nota admissió del quintil	7,52	9,80	9,76				
	Taxa matriculació en primera opció (peq030f)	Matriculats en 1ª pref. respecte total de sol·licituds en 1ª pref.	0,61	0,61	0,49				
	Estudiants temps complet (peq030g)	Percentatge estudiants matriculats a temps complet	90,5%	94,7%	95,1%				
	Pes de l'ensenyament al total del sistema català (peq030c)	Percentatge d'estudiants matriculats a l'ensenyament de la UB respecte al total d'estudiants matriculats a les universitats públiques catalanes	No disponible	2,2%	No disponible				
	Pes de l'ensenyament a la UB (graus) (peq030k)	Percentatge d'estudiants matriculats a l'ensenyament respecte al total d'estudiants de graus de la UB	8,48%	6,41%	6,19%				
	Perfil d'ingrés (peq030h)	Percentatge dels estudiants de nou ingrés que compleixen amb el perfil d'ingrés suggerit per cursar l'ensenyament respecte al nombre total d'estudiants de nou ingrés.	No aplica	No disponible	No disponible				
	Estudiants de nou accés matriculats segons nota d'accés. Curs 2011-12								
	Nota	Via 0: PAAU	Via 7: PAAU amb estudis iniciats	Via 4: FP2 o MP3 o AAiOA o CFGS	Via 8: FP2 o MP3 o AAiOA o CFGS amb estudis iniciats	Via 2: diplomad, llicenciat o assimilad	Via 9: majors de 25 anys	Via 10: majors de 40 anys	Via 11: majors de 45 anys
	05 - <06	0	1	0	0	0	0		0
	06 - <07	1	2	0	1	0	6		0
	07 - <08	11	2	1	0	17	5		0
	08 - <09	144	20	12	2	2	2		0
	09 - <10	158	13	6	2	0	0		0
	10 - <11	38	2	2	1				
	11 - <12	20	1	0	0				
	12 - <13	4	0	0	0				
	13 - 14	0	0	0	0				
	Nota no requerida							5	

i m a t r i c u l a c i ó	Estudiants matriculats per numero de crèdits	Crèdits Matriculats	Nº Alumnes
		<15	0
		<30	4
		<45	40
		>=45	438
	Estudiants matriculats de per província de procedència	Província	Nº Alumnes
		Barcelona	410
		Girona	19
		Lleida	8
		Tarragona	21
		Resta de províncies i sense informar	24
	Estudiants matriculats per comarca de procedència	Comarca	Nº Alumnes
		Barcelonès	177
		Resta de comarques i sense informar	305
	Estudiants matriculats per estudis del pare	Nivell d'estudis	Nº Alumnes
		Altres / NS / NC	39
		Batxillerat o FP 2n grau	110
		Diplomat o Enginyer Tèc.	58
		Dr., Llicenciat, Enginyer o Arquitecte	142
		EGB o FP 1er grau	66
		Estudis primaris	52
		Sense estudis	10
	Estudiants matriculats per estudis de la mare	Nivell d'estudis	Nº Alumnes
		Altres / NS / NC	39
		Batxillerat o FP 2n grau	116
		Diplomat o Enginyer Tèc.	43
		Dr., Llicenciat, Enginyer o Arquitecte	124
EGB o FP 1er grau		93	
Estudis primaris		53	
Sense estudis		9	

Procés	Indicador	Descripció	Curs 2009-10	Curs 2010-11	Curs 2011-12	
Planificació i gestió docent + Desenvolupament de l'ensenyament	Assignatures amb pla docent publicat (peq060e)	Percentatge d'assignatures que tenen publicat a la web (GRAD) el seu pla docent respecte al total d'assignatures actives	94,12%	98,04%	97,06%	
	Assignatures de grau amb menys de 10 estudiants (peq060b)	Nº d'assignatures amb menys de 10 estudiants matriculats respecte total d'assignatures de l'ensenyament que s'oferten	0,00%	47,06%	25,00%	
	Estudiants repetidors per assignatura (peq060f) (Repetidors respecte total matriculats per assignatura. Veure document)	http://www.ub.edu/agenciaqualitat/seguiment/repetidorsgrau_11_12.pdf				
	Taxa estudiants repetidors per ensenyament	Percentatge d'estudiants que han matriculat alguna assignatura repetida respecte el total de matriculats.	No aplica	38,07%	43,28%	
	Taxa d'estudiants que realitzen el Treball Final de Grau (peq061a)	Percentatge d'estudiants que s'han presentat al TFG respecte al total d'estudiants matriculats	No aplica	No aplica	88,3%	
	Taxa d'estudiants que no aproven el Treball Final Grau (peq061b)	Percentatge d'estudiants que suspenen el TFG respecte al total d'estudiants matriculats	No aplica	No aplica	2,5%	
	Taxa d'estudiants amb alta qualificació del Treball Final Grau (peq061c)	Percentatge d'estudiants amb una qualificació del TFG >8 respecte al total d'estudiants que l'han aprovat	No aplica	No aplica	33,82%	
	Mètodes docents	Percentatge d'hores de docència per tipologia de crèdit	Descripció	Activitat		% hores
				Teoria		100,00%
				Pràctiques d'aula		0,00%
			Pràctiques de laboratori		0,00%	
			Pràctiques exteriors		0,00%	
		Seminaris		0,00%		
Professorat	Dades	Descripció	Curs 2011-12			
	Nombre total de professorat segons memòria verificada	Nombre total de professorat segons memòria verificada	270			
	Nombre total de professorat (amb docència planificada GRAD)	Nombre total de professorat (amb docència planificada GRAD)	256			
	Docència impartida per doctors	Percentatge de docència impartida per doctors	74,53%			
	Percentatge de docència impartida segons la categoria del professorat	Catedràtic	12,45%			
		Catedràtic d'escola universitària	0,16%			
		Titulars i agregats	49,87%			
		Lectors	1,81%			
		Titular d'Escola Universitària	3,51%			
Associats i associats mèdics		26,96%				
Altres (ajudants, col·laboradors, emèrits, investigadors, visitants)		4,50%				
Sense especificar	0,74%					

Procés	Indicador	Descripció	Curs 2009-10	Curs 2010-11	Curs 2011-12
Gestió de les pràctiques externes	Valoració dels estudiants de les pràctiques no curriculars (peq 070b)	Nombre d'informes que valoren positivament les pràctiques no curriculars realitzades respecte del nombre total d'informes de valoració dels estudiants que varen realitzar pràctiques no curriculars el darrer curs acadèmic. Valor de referència: >7 (escala de referència d'1 a 10)	No aplica	No disponible	No disponible
	Valoració dels tutors de les pràctiques no curriculars (peq070c)	Nombre d'informes que valoren positivament les pràctiques no curriculars realitzades pels estudiants partit per nombre total d'informes dels tutors de pràctiques externes del darrer curs acadèmic. Valor de referència: >7(escala de referència d'1 a 10)	No aplica	No disponible	No disponible
	Taxa d'estudiants que realitzen pràctiques externes no curriculars (peq070d)	Percentatge d'estudiants que han realitzat pràctiques externes no curriculars respecte del total d'estudiants matriculats.	No aplica	No disponible	3.29%
	Valoració dels estudiants de les pràctiques curriculars (peq070e)	Nombre de memòries i/o informes que valoren positivament les pràctiques curriculars partit per nombre total d'informes de valoració dels estudiants matriculats en les pràctiques curriculars.	No aplica	No disponible	33%
	Valoració dels tutors de les pràctiques curriculars (peq070f)	Nombre d'informes que valoren positivament les pràctiques curriculars realitzades pels estudiants respecte del nombre total d'informes dels tutors de pràctiques externes.	No aplica	No disponible	33%
	Taxa d'estudiants que realitzen pràctiques externes curriculars (optatives) (peq070g)	Percentatge d'estudiants del darrer curs acadèmic que varen realitzar pràctiques externes curriculars (optatives) respecte al total d'estudiants matriculats.	No aplica	No disponible	1.57%
Gestió de la mobilitat i la internalització de l'estudiant	Estudiants estrangers en programes de mobilitat (peq080b1)	Percentatge d'estudiants estrangers en programes de mobilitat respecte al nombre total d'estudiants matriculats a l'ensenyament	No aplica	7,81%	4.90%
	Estudiants de la UB en programes de mobilitat internacional(peq080b2)	Percentatge d'estudiants de la UB en programes de mobilitat respecte al nombre total d'estudiants matriculats a l'ensenyament	No aplica	3,00%	2%
	Estudiants d'universitats espanyoles en programes de mobilitat (peq090a1)	Percentatge d'estudiants d'altres universitats espanyoles en programes de mobilitat nacional respecte al nombre total d'estudiants matriculats a l'ensenyament en curs acadèmic corrent	No aplica	0,00%	1,17%
	Estudiants de la UB en programes de mobilitat nacional (peq090a2)	Percentatge d'estudiants de la UB en programes de mobilitat nacional respecte al nombre total d'estudiants matriculats a l'ensenyament en curs acadèmic corrent	No aplica	0,00%	0,00%

G1055

Procés	Indicador	Descripció	Curs 2009-10	Curs 2010-11	Curs 2011-12	
R e s u l t a t s	Temps de resposta a les queixes rebudes al centre (peq100a)	Valor mitjà en dies del temps que es triga a donar resposta a una queixa rebuda al centre. <i>(Donar resposta vol dir realitzar una primera anàlisi de la queixa i iniciar els tràmits adients per resoldre aquesta (la desestimació de la queixa també és una resposta).</i>	No aplica	2	2-4 dies	
	Millores esdevingudes de les queixes, reclamacions i suggeriments rebuts (peq100c)	Nombre de propostes de millores aprovades per la seva implantació i que es van elaborar a partir de l'anàlisi de les queixes, reclamacions i suggeriments rebuts al centre al darrer curs.	No aplica	No disponible	No disponible	
	Taxa d'abandonament inicial (peq130f)	Percentatge d'estudiants de nou accés que no es tornen a matricular el curs següent	21,20%	14,44%	14,88%	
	Taxa de rendiment (peq130e)	Crèdits ordinaris superats respecte el total de crèdits ordinaris matriculats	64,40%	69,18%	73,96%	
	Taxa de rendiment desagregada per nota d'accés	Nota d'accés	Taxa	G1055		
		05 - <06	80,00%			
		06 - <07	43,58%			
		07 - <08	69,30%			
		08 - <09	72,08%			
		09 - <10	79,49%			
		10 - <11	81,86%			
		11 - <12	93,30%			
	12 - <13	100,00%				
	13 - 14	0,00%				
	Indicadors i dades	Descripció	Curs 2009-10	Curs 2010-11	Curs 2011-12	
	Percentatge de participació <i>bruta</i> (prèvia a l'elaboració d'informes) en les enquestes de valoració dels estudiants sobre les assignatures i el professorat:	Mòdul assignatura 1r Semestre	31,65%	12,48%	17,32%	
		Mòdul assignatura 2n Semestre	20,16%	8,86%	13,86%	
Mòdul professorat 1r Semestre		30,49%	12,21%	17,06%		
Mòdul professorat 2n Semestre		20,44%	8,55%	14,64%		
Percentatge de participació <i>ajustada</i> (dels informes elaborats) en les enquestes de valoració dels estudiants sobre les assignatures i el professorat:	Mòdul assignatura 1r Semestre	32,98%	13,61%	17,90%		
	Mòdul assignatura 2n Semestre	20,24%	10,54%	14,56%		
	Mòdul professorat 1r Semestre	31,75%	13,95%	18,08%		
	Mòdul professorat 2n Semestre	20,51%	10,99%	15,71%		
Satisfacció dels estudiants amb els espais i els equipaments utilitzats per dur a terme les assignatures	Valor promig de l'ensenyament obtingut a la qüestió "Els espais i equipaments han estat adients per a les activitats dutes a terme" de l'enquesta d'opinió de les assignatures de Grau	No aplica	7,12	7,19		
Satisfacció dels estudiants amb les instal·lacions del centre (dades per centre) (peq110c)	Valor promig del centre obtingut als ítems "aules", "aules d'informàtica", "aules d'estudis", "sales de treball del CRAI" de l'enquesta als estudiants sobre serveis, activitats i instal·lacions de la UB.	No aplica	5,07	6,09		
Satisfacció dels estudiants amb el material d'estudi i consulta de les assignatures	Valor promig de l'ensenyament obtingut a la qüestió "El material d'estudi i de consulta proposat (bibliografia, documents, recursos didàctics, etc) ha estat útil per a l'aprenentatge de l'assignatura" de l'enquesta d'opinió de les assignatures de Grau	No aplica	7,2	7,38		
Satisfacció dels estudiants amb els recursos didàctics utilitzats en la docència (dades per centre) (peq110b)	Valor promig del centre obtingut als ítems relatius al "Campus Virtual" i "recursos electrònics i en paper" de l'enquesta als estudiants sobre serveis, activitats i instal·lacions de la UB.	No aplica	6,7	6,89		
Per obtenir més informació podeu consultar la pàgina web			http://winddat.aqu.cat/			

Font: Planificació Acadèmicodocent (PA) - Servei de Planificació i Anàlisi (SPA) - Centre d'impartició de l'ensenyament