

# **MÀSTER UNIVERSITARI EN ANÀLISI POLÍTICA I ASSESSORIA INSTITUCIONAL**

## **INFORME DE SEGUIMENT DEL CURS ACADÈMIC 2011-2012**

**Informe elaborat per: Dr. Jordi Capo  
(coordinador Màster) i Berta Roca (SAIQU-  
Dret).**

**Informe revisat per: *Deganat***

**Informe aprovat per: Comissió Acadèmica  
de Centre**

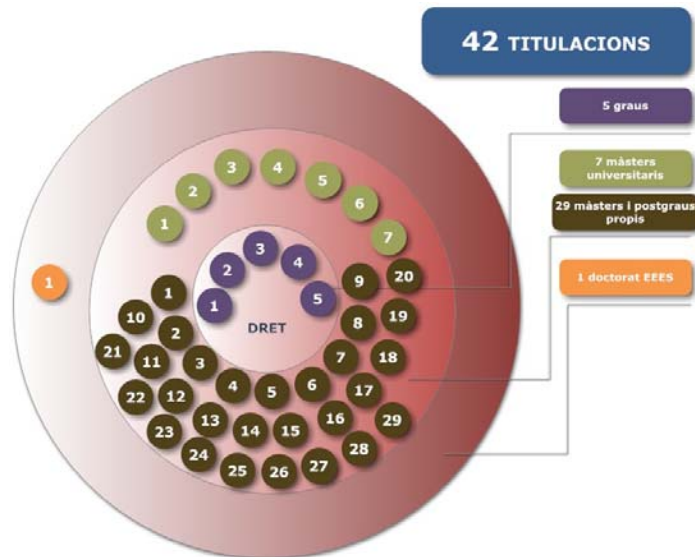
*Data: 6 de juny de 2013*

## Sumari

<b>1. PRESENTACIÓ</b> .....	3
<b>1.1. Fitxa identificativa de l'ensenyament</b> .....	3
<b>1.2 Tractament de les recomanacions dutes a terme per agències d'avaluació externes</b> .....	4
<b>2. INFORMACIÓ PUBLICADA</b> .....	5
<b>2.1. Al web del centre</b> .....	5
<b>2.2. Al web de l'ensenyament</b> .....	7
<b>2.3. Seguiment i actualització de la informació publicada</b> .....	8
<b>3. ANÀLISI VALORATIVA DE L'ENSENYAMENT</b> .....	9
<b>3.1. Dades sobre l'accés i la matrícula</b> .....	10
<b>3.2. Plans docents</b> .....	12
<b>3.3. Pràctiques externes</b> .....	13
<b>3.4. Mobilitat internacional</b> .....	13
<b>3.5. Treball final de màster</b> .....	13
<b>3.6. Queixes, reclamacions i suggeriments</b> .....	15
<b>3.7. Professorat</b> .....	15
<b>3.8 Resultats</b> .....	16
<b>3.8.1 Satisfacció de l'alumnat amb l'acció docent i la planificació d'assignatures</b> .....	16
<b>3.8.2 Rendiment acadèmic</b> .....	17
<b>4. PROPOSTES DE MILLORA</b> .....	19
<b>4.1 Disseny, implementació i seguiment de les accions de millora</b> ....	19
<b>4.2 Propostes de millora que es deriven de la valoració que es fa del desplegament de la titulació, incloent-hi totes les propostes de modificació i pla de seguiment</b> .....	20
<b>4.3 Seguiment de les accions de millora del curs 09/10 i 10/11</b> .....	21
<b>5. EL SISTEMA D'ASSEGURAMENT INTERN DE LA QUALITAT (SAIQU) COM A EINA PER AL SEGUIMENT DE LES TITULACIONS DEL CENTRE</b> .	22
<b>ANNEX 1</b> .....	24

## 1. PRESENTACIÓ

Al curs 2011-2012, l'ensenyament s'imparteix a la Facultat de Dret de la Universitat de Barcelona, juntament amb altres titulacions, tal i com es mostra a la figura següent:



### 1.1. Fitxa identificativa de l'ensenyament

Nom de l'ensenyament	<b>Anàlisi política i assessoria institucional</b>
MD601	
Curs acadèmic	<b>2011-2012</b>
Any en que es va començar a impartir l'ensenyament	<b>2010-2011</b>
Universitat coordinadora al curs 2011-2012	<b>Universitat de Barcelona</b>
Màster interuniversitari	<b>NO</b>
Crèdits ECTS	<b>60</b>
Oferta de places	<b>40</b>
Estudiants nou accés	<b>21</b>
Total matriculats	<b>23</b>
Titulats al darrer curs	<b>13</b>

### **Objectius de la titulació**

El màster en anàlisi política i assessoria institucional té per objectiu general la formació i millora de les capacitats de recerca dels llicenciats i graduats en politologia i altres ciències socials. Les tasques de recerca són necessàries tant en l'àmbit universitari per a la realització de la tesi doctoral com en les nombroses institucions públiques i privades que realitzen i requereixen constantment estudis, informes, anàlisi d'estat de la qüestió, etc. en forma de dictàmens, dossier, memoràndums, consultories i similars.

El màster forma en els diferents enfocaments teòrics amb què es pot abordar l'acció pública i la problemàtica política i administrativa i insisteix en el coneixement de les variables i els procediments analítics que permeten l'estudi empíric. El màster pretén formar a qui desenvolupi la seva activitat professional en gabinets d'estudi, centres de documentació, empreses de consultoria i assessorament i a qui pretengui vincular-se a centres universitaris o assimilats, mitjançant la realització de la tesi doctoral.

### **1.2 Tractament de les recomanacions dutes a terme per agències d'avaluació externes.**

**Màsters que van fer informe de seguiment en alguna de les convocatòries realitzades (09/10 i/o 10/11) però no han estat avaluats per AQU.**

No es disposa de propostes d'actuació a desenvolupar ja que aquest ensenyament no ha estat avaluat per AQU en cap dels dos anys que es porten realitzant informes de seguiment.

## 2. INFORMACIÓ PUBLICADA

### 2.1. Al web del centre

El centre publica en el seu web (<http://www.ub.edu/dret>) tota la informació de caràcter bàsic relacionada amb el desenvolupament operatiu del programa formatiu conjuntament amb els indicadors relacionats. Aquesta informació segueix els criteris generals d'estructura i continguts unificats per a totes les titulacions de la UB»<sup>1</sup>.

L'estructura del web de la Facultat de Dret és la següent:

- **La Facultat:** presentació de la Facultat i de la seva organització. (òrgans de govern, departaments, biblioteca, administració, secretaria, etc..) <http://www.ub.edu/dret/queoferim/index/presentacio.htm>
- **Futurs estudiants:** informació descriptiva, general, breu, i sintètica amb referents per poder demanar més informació.

**De grau:** <http://www.ub.edu/dret/queoferim/index/grau.htm>

*Hi ha un link a la Guia docent de Graus: "Estudiar a la Facultat de Dret de la UB" ([http://www.ub.edu/dret/serveis/docs\\_mid/guia\\_docent\\_curs.pdf](http://www.ub.edu/dret/serveis/docs_mid/guia_docent_curs.pdf))*

**De màster:** <http://www.ub.edu/dret/queoferim/index/postgrau.htm>

- **Altra oferta formativa:** <http://www.ub.edu/dret/queoferim/index/altraoferta.htm>  
*Descripció dels cursos d'extensió universitària i altra oferta de cursos de formació de la Facultat.*
- **Alumnes de nou accés:** informació puntual que necessiten per iniciar el procés de matrícula i les classes (destacat al juliol i setembre)
- **Alumnes de l'ensenyament:**  
*Informació més pràctica per al seguiment diari dels estudis i sobre tots els tràmits que puguin necessitar. Cada ensenyament té el seu accés directe a la web pròpia des del principal web de la Facultat.*  
Grau de Ciència Política i de l'Administració  
[http://www.ub.edu/dret/guia\\_grau\\_politiques/index.htm](http://www.ub.edu/dret/guia_grau_politiques/index.htm)
- **Estudiants i professorat visitant:** informació d'utilitat pels alumnes d'altres universitats nacionals i internacionals.  
<http://www.ub.edu/dret/queoferim/index/temporals.htm>
- **PAT o accions d'orientació dirigides als futurs estudiants**  
[http://www.ub.edu/dret/PAT\\_2005\\_2011/tutors.html](http://www.ub.edu/dret/PAT_2005_2011/tutors.html)

---

<sup>1</sup>El desplegament d'alguns continguts d'informació es farà a mesura que es vagin desenvolupant els ensenyaments.

- **Societat:** informació adreçada a empreses i institucions d'àmbit acadèmic i professional i altres organismes i/o persones.  
<http://www.ub.edu/dret/queoferim/index/secundaria.htm>
- **Professorat:** informació de contacte (adreça de correu electrònic, tel., despatx...) i perfil acadèmic ( formació, línies d'investigació, publicacions, etc..) No hi ha un web específic per al professorat, la informació relativa als professors la podem trobar en diferents enllaços:  
*Directori:* <http://directori.ub.edu/dir/?lang=ca>  
*Departaments:* <http://www.ub.edu/dret/queoferim/index/dep.htm>  
*Web de l'ensenyament:*  
[http://www.ub.edu/masteroficial/apolainst/index.php?option=com\\_content&task=view&id=9&Itemid=9](http://www.ub.edu/masteroficial/apolainst/index.php?option=com_content&task=view&id=9&Itemid=9)
- **Sistema de Gestió de la Qualitat:** enllaç on es publica informació completa relacionada amb el sindicadors de totes els ensenyaments oficials.  
[http://www.ub.edu/dret/serveis/docs\\_mid/saiqu.html](http://www.ub.edu/dret/serveis/docs_mid/saiqu.html)
- **Notícies, informacions destacades i agenda de la Facultat.** A la pagina inicial del web de l'ensenyament estan totes aquelles informacions d'actualitat pels alumnes i la resta de la comunitat universitària. <http://www.ub.edu/dret/>
- **Formulari de queixes i suggeriments:** Formulari on els estudiants poden formular les seves queixes i/o suggeriments. <http://www.ub.edu/dret/bustia/bustia.htm>
- **Formulari d'activitats:** Formulari on els docents i els estudiants poden formular propostes d'activitats. <http://www.ub.edu/dret/agenda/formulari.htm>
- **Altres enllaços d'interès:**
  - *Secretaria d'estudiants i docència:* <http://www.ub.edu/dret/org/administracio/secretaria.htm>
  - *Escola de Postgrau:* <http://www.ub.edu/dret/escolapostgrau/index.htm>
  - *Oficina de Pràctiques:* [http://www.ub.edu/dret/serveis/ORE/borsa\\_treball.htm](http://www.ub.edu/dret/serveis/ORE/borsa_treball.htm)
  - *Projecte dret al Dret:* <http://www.ub.edu/dret/serveis/dretaldret.htm>
  - *Oficina de Relacions Internacionals:*  
[http://www.ub.edu/dret/serveis/ORE/rels\\_internacionals.htm](http://www.ub.edu/dret/serveis/ORE/rels_internacionals.htm)
  - *MID-Dret:* <http://www.ub.edu/dret/serveis/MID.htm>
  - *Campus Virtual:* <http://campusvirtual.ub.edu/>
  - *Biblioteques:* <http://www.bib.ub.edu/biblioteques/dret/>
  - *Màsters/Postgraus:* [http://www.ub.edu/dret/escolapostgrau/master\\_universitaris\\_oferta.htm](http://www.ub.edu/dret/escolapostgrau/master_universitaris_oferta.htm)
  - *Recerca:* [http://www.ub.edu/dret/recerca/info\\_general.htm](http://www.ub.edu/dret/recerca/info_general.htm)
  - *Doble Titulació UB-USA:* [http://www.ub.edu/dret/serveis/ORE/outgoing.htm#doble\\_tit](http://www.ub.edu/dret/serveis/ORE/outgoing.htm#doble_tit)
  - *Prova d'aptitud:* [http://www.ub.edu/dret/secretaria/tramits/tramit\\_prova\\_conjunt.html](http://www.ub.edu/dret/secretaria/tramits/tramit_prova_conjunt.html)
  - *Barcelona Knowledge Campus (BKC):* <http://bkc.ub.upc.edu/>
  - *Governança Universitària:*  
[http://www.ub.edu/dret/info\\_comuna/debat\\_governan%C3%A7a\\_universitaria.html](http://www.ub.edu/dret/info_comuna/debat_governan%C3%A7a_universitaria.html)

## 2.2. Al web de l'ensenyament

El Màster Universitari en Anàlisi Política i Assessoria Institucional disposa d'un web propi de l'ensenyament (<http://www.ub.edu/masteroficial/apolainst/>) en el què la informació pública s'ha estructurat de la manera següent :

- **Presentació:**
  - Inici  
[http://www.ub.edu/masteroficial/apolainst/index.php?option=com\\_frontpage&Itemid=1](http://www.ub.edu/masteroficial/apolainst/index.php?option=com_frontpage&Itemid=1)
- **Futurs estudiants:**
  - Requisits d'accés  
[http://www.ub.edu/masteroficial/apolainst/index.php?option=com\\_content&task=view&id=27&Itemid=34](http://www.ub.edu/masteroficial/apolainst/index.php?option=com_content&task=view&id=27&Itemid=34)
  - Preinscripció i matrícula  
[http://www.ub.edu/masteroficial/apolainst/index.php?option=com\\_content&task=view&id=6&Itemid=50](http://www.ub.edu/masteroficial/apolainst/index.php?option=com_content&task=view&id=6&Itemid=50)
  - Objectius i competències:  
[http://www.ub.edu/masteroficial/apolainst/index.php?option=com\\_content&task=view&id=24&Itemid=33](http://www.ub.edu/masteroficial/apolainst/index.php?option=com_content&task=view&id=24&Itemid=33)
  - Pla d'estudis  
[http://www.ub.edu/masteroficial/apolainst/index.php?option=com\\_content&task=view&id=25&Itemid=36](http://www.ub.edu/masteroficial/apolainst/index.php?option=com_content&task=view&id=25&Itemid=36)
  - Beques i Ajuts  
[http://www.ub.edu/web/ub/ca/estudis/suport\\_estudi/beques\\_ajuts/master/beques\\_master.html](http://www.ub.edu/web/ub/ca/estudis/suport_estudi/beques_ajuts/master/beques_master.html)
- **Informació general:**
  - Calendari acadèmic  
[http://www.ub.edu/masteroficial/apolainst/index.php?option=com\\_content&task=view&id=28&Itemid=38](http://www.ub.edu/masteroficial/apolainst/index.php?option=com_content&task=view&id=28&Itemid=38)
  - Queixes, reclamacions i suggeriments:  
[http://www.ub.edu/masteroficial/apolainst/index.php?option=com\\_content&task=view&id=29&Itemid=39](http://www.ub.edu/masteroficial/apolainst/index.php?option=com_content&task=view&id=29&Itemid=39)
  - Informació de contacte:  
[http://www.ub.edu/masteroficial/apolainst/index.php?option=com\\_content&task=view&id=40&Itemid=49](http://www.ub.edu/masteroficial/apolainst/index.php?option=com_content&task=view&id=40&Itemid=49)
- **Informació Acadèmica:**
  - Plans docents  
[http://www.ub.edu/masteroficial/apolainst/index.php?option=com\\_content&task=view&id=19&Itemid=26](http://www.ub.edu/masteroficial/apolainst/index.php?option=com_content&task=view&id=19&Itemid=26)
  - Horaris  
[http://www.ub.edu/masteroficial/apolainst/index.php?option=com\\_content&task=view&id=18&Itemid=18](http://www.ub.edu/masteroficial/apolainst/index.php?option=com_content&task=view&id=18&Itemid=18)

- Professorat  
[http://www.ub.edu/masteroficial/apolainst/index.php?option=com\\_content&task=view&id=9&Itemid=9](http://www.ub.edu/masteroficial/apolainst/index.php?option=com_content&task=view&id=9&Itemid=9)
- Accions de suport i orientació  
[http://www.ub.edu/masteroficial/apolainst/index.php?option=com\\_content&task=view&id=8&Itemid=8](http://www.ub.edu/masteroficial/apolainst/index.php?option=com_content&task=view&id=8&Itemid=8)
- Treball de Fi de Màster  
[http://www.ub.edu/masteroficial/apolainst/index.php?option=com\\_content&task=view&id=30&Itemid=40](http://www.ub.edu/masteroficial/apolainst/index.php?option=com_content&task=view&id=30&Itemid=40)
- **Qualitat**
  - Presentació  
[http://www.ub.edu/masteroficial/apolainst/index.php?option=com\\_content&task=view&id=31&Itemid=41](http://www.ub.edu/masteroficial/apolainst/index.php?option=com_content&task=view&id=31&Itemid=41)
  - Indicadors  
[http://www.ub.edu/masteroficial/apolainst/index.php?option=com\\_content&task=view&id=32&Itemid=42](http://www.ub.edu/masteroficial/apolainst/index.php?option=com_content&task=view&id=32&Itemid=42)
  - Normatives  
[http://www.ub.edu/masteroficial/apolainst/index.php?option=com\\_content&task=view&id=37&Itemid=47](http://www.ub.edu/masteroficial/apolainst/index.php?option=com_content&task=view&id=37&Itemid=47)
- **Racó de l'estudiant**
  - Llistat d'Admesos  
[http://www.ub.edu/masteroficial/apolainst/index.php?option=com\\_content&task=view&id=11&Itemid=11](http://www.ub.edu/masteroficial/apolainst/index.php?option=com_content&task=view&id=11&Itemid=11)
  - Serveis  
[http://www.ub.edu/masteroficial/apolainst/index.php?option=com\\_content&task=view&id=23&Itemid=32](http://www.ub.edu/masteroficial/apolainst/index.php?option=com_content&task=view&id=23&Itemid=32)
  - Avisos i Notícies  
[http://www.ub.edu/masteroficial/apolainst/index.php?option=com\\_content&task=blogcategory&id=5&Itemid=28](http://www.ub.edu/masteroficial/apolainst/index.php?option=com_content&task=blogcategory&id=5&Itemid=28)
  - Àrea Privada  
[http://www.ub.edu/masteroficial/apolainst/index.php?option=com\\_login&Itemid=27](http://www.ub.edu/masteroficial/apolainst/index.php?option=com_login&Itemid=27)

La Facultat de Dret edita i publica un forma setmanal el "Butlletí express" en el que s'inclouen totes aquelles informacions i activitats d'interès per al professorat i l'alumnat. Aquest butlletí té un format electrònic i s'envia per correu electrònic a tots els alumnes matriculats en alguns dels ensenyaments. També s'edita un Butlletí mensual que recull un resum de les activitats que s'han dut a terme a la Facultat i es programen les activitats que es realitzaran en un futur. Aquest butlletí també té un format electrònic, s'envia per correu electrònic a tots els alumnes matriculats, i també s'hi té accés des del web de la Facultat. ([http://www.ub.edu/dret/premsa\\_facultat/hemeroteca\\_butlleti\\_expres.html](http://www.ub.edu/dret/premsa_facultat/hemeroteca_butlleti_expres.html))

### 2.3. **Seguiment i actualització de la informació publicada**

La posada en marxa del sistema d'assegurament de la qualitat (SAIQU) introdueix els mecanismes per assegurar que la informació disponible sigui correcta i que s'actualitza amb la



freqüència adequada. A tal efecte a tots els apartats del web s'indica la data de la darrera actualització.

La Facultat de Dret disposa d'un administrador de la web del centre que té la funció de fer el seguiment i d'actualitzar la informació referent a la Facultat de Dret i als diferents ensenyaments de Grau i de Màster. El Vicedeganat de Relacions Institucionals és qui té la responsabilitat política i organitzativa en tot el que fa referència a la difusió i publicació d'informació de la Facultat, i per tant també la responsabilitat de la pàgina web com a canal de difusió que és.

La funció del coordinador del Màster en el seguiment i actualització de la web és la de comunicar a l'administrador de la web les modificacions, actualitzacions i/o la introducció de noves informacions.

Per altra banda, serveis lingüístics de la Facultat de Dret revisa els textos del web en català i els tradueix al castellà i l'anglès en aquells apartats que continguin informació en aquests idiomes.

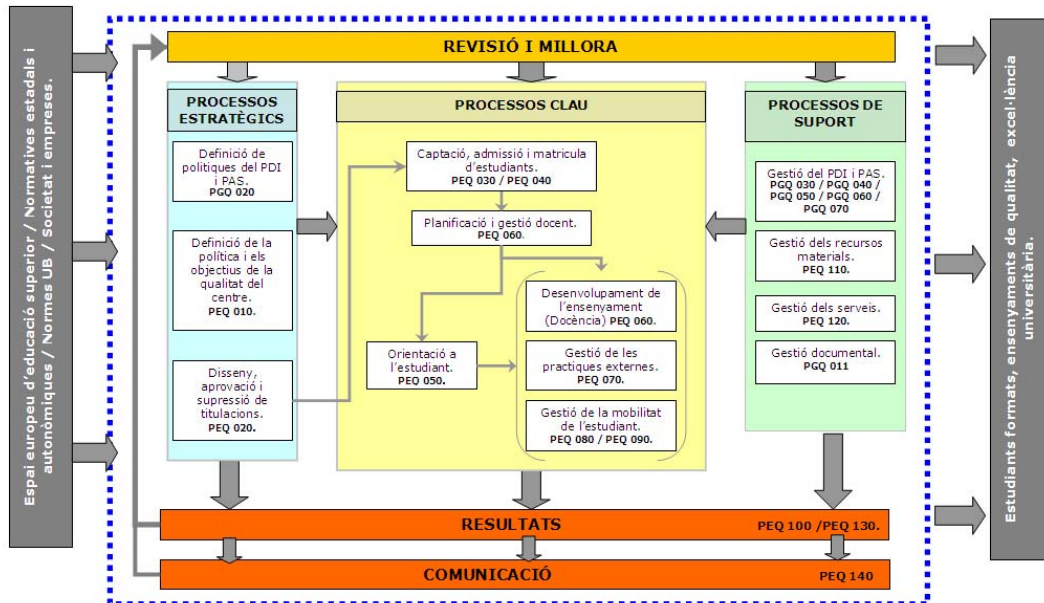
### **3. ANÀLISI VALORATIVA DE L'ENSENYAMENT**

#### **Anàlisi de la informació i valoració d'indicadors**

A través del SAIQU s'ha elaborat el mapa de processos de cada centre, cosa que ha permès identificar i classificar cada un dels processos clau que intervenen en el programa formatiu de l'ensenyament. A més, el SAIQU proposa el desplegament gradual d'un conjunt d'indicadors, lligats als diversos processos, fins al moment de l'acreditació.

Una de les tasques que ha estat duent a terme la Comissió de Qualitat del centre és desplegar el SAIQU a través del mapa de processos i els seus procediments associats. D'aquesta manera, des del centre ja s'ha reflexionat sobre qui i com s'ha de fer la tasca de planificació i avaluació dels diversos processos.

MAPA DE PROCESSOS DEL SAIQU AL CENTRE



El nostre ensenyament es va iniciar el curs 2010-11, per la qual cosa els processos sotmesos a un seguiment més exhaustiu són els següents:

- Captació, admissió i matrícula d'estudiants (PEQ 040)
- Planificació i gestió docent (PEQ 060) —l'apartat de la publicació dels plans docents al GRAD i al web de l'ensenyament.
- Desenvolupament de l'ensenyament\*: Treball Final de Màster , Professorat, Pràctiques externes (PEQ 070), Mobilitat internacional (PEQ 080).
- Queixes, reclamacions i suggeriments (PEQ 100).
- Resultats (PEQ 130) —l'apartat de rendiment acadèmic i de satisfacció dels estudiants.

### 3.1. Dades sobre l'accés i la matrícula

El coordinador/ del Màster, la cap de Secretaria d'Estudiants i Docència i l'Escola de Postgrau són els responsables, amb el suport tècnic del SAIQU-Dret, d'analitzar les dades relatives a l'accés, la matriculació i els nous estudiants a partir de les dades proporcionades l'àrea de Planificació Acadèmica de la Universitat de Barcelona i de la Secretaria d'Estudiants i Docència de la Facultat de Dret. L'estudi sobre l'accés, la matrícula i el perfil de estudiants s'inclou en la memòria acadèmica que publica la Facultat de Dret i que divulga a tots els membres de la Facultat.

L'anàlisi de les dades corresponents a la segona edició del Màster el curs 2011-2012 s'ha de desenvolupar en un procés comparatiu, i altament favorable, en relació al que fou la primera edició. En efecte, en aquella primera experiència, el total d'estudiants inscrits foren onze i, en la segona, la xifra assoleix el nombre de vint-i-un nous inscrits. S'aprecia, doncs, de forma clara, una evolució favorable.

Recordem que això ja havia estat anunciat al presentar-se l'informe de la primera edició perquè allà ja assenyalàvem alguns dels problemes que havien sorgit en la implantació del Màster, i que podien ésser corregits en la segona edició. Les limitacions en el primer any consistien, segons queda recollit en l'informe esmentat, en que "tot i que el màster havia estat aprovat mesos abans per l'ANECA i publicitat pels procediments ordinaris de la Universitat de Barcelona, el fet cert és que el període de matriculacions no es va obrir fins el 26 de juliol (repetim la data per la seva significació, 26 de juliol) sense que el coordinador tingués clar què passava exactament amb els aplicatius i procediments que havien de fer possible la matriculació.

Dit en altres paraules, la preinscripció existia però la matrícula no es podia fer efectiva. Aquest fet no va deixar de tenir conseqüències. Es conegut que molts estudiants efectuen diferents preinscripcions a diferents centres. Les incerteses administratives varen provocar, naturalment, que bona part d'aquests possibles estudiants es dirigissin a altres ensenyaments.

També és conegut que molts estudiants d'altres països depenen de beques, que només poden aconseguir acreditant la seva matrícula, també aquests amb el retràs administratiu existent, van haver de renunciar al seu projecte. El mateix pot dir-se en relació a les dificultats de preveure viatges, allotjaments, etc. quan la matrícula no s'ha efectuat.

Aleshores no pot estranyar la contradicció entre que la taxa de sol·licitud sigui elevada (152,5% de preinscripcions respecte les places ofertes) i que la taxa de nou ingrés respecte al total de preinscripcions sigui molt baixa (18,03%). Ni pot estranyar tampoc que el nombre d'estudiants estrangers sigui reduït (27,27%).

De fet, en realitat, bona part dels onze matriculats –xifra que potser no sigui del tot petita per un primer any de màster- eren persones amb les quals ja hi havia una relació prèvia; per exemple, estudiants de doctorat que havien d'adaptar-se al nou sistema o titulats de màsters no oficials que es veien en dificultats per la realització de la tesi".

Donats que aquests problemes eren causats per les dificultats inherents a la posada en marxa d'una primera edició. I que s'havien detectat oportunament, i fets els esforços necessaris per part de tots els implicats per a corregir-los, en la memòria del 2010-2012 podia anunciar-se que les dades de matriculació del segon any serien molt millors que les del curs anterior. La normalització del procediment de matrícula, la correcció dels aplicatius pertinents, el rodatge superior dels serveis administratius i dels procediments de tutoria tenien que implicar el creixement dels inscrits en els estudis del Màster.

Com es deia, així ha estat. Els 11 matriculats de la primera edició, s'han convertit en la segona, en 21 estudiants de nou accés. El percentatge de matrícula respecte al nombre de places que s'ofereix és del 52,50%.

En el període de preinscripció es van preinscriure 85 estudiants, representa un 212% més de les places que el Màster oferia. La taxa de matriculació amb preinscripció ha estat del 85,71%. Només tres estudiants es matriculen al màster sense abans haver fet la preinscripció.

Passem ara a considerar algunes característiques dels inscrits al Màster.

Dels 21 nous inscrits, 17, és a dir, el 73,91% es matricularen a temps complert i 6, el 26,09% a temps parcial. Això podria indicar una pràctica creixent de realitzar el treball de final del màster per a un segon any i, per tant, realitzar els estudis amb una temporalitat superior especialment en aquells casos en que es combinen els estudis amb el treball. Aquest perfil específic de l'alumnat s'ha convertit en un element de reflexió per part dels responsables del Màster perquè, òbviament, requereixen una tutorització particular i sobre aquest tema s'ha començat a treballar, detectat el problema en l'edició segona, per la seva millora ja en aquesta edició

però, sobretot, en les posteriors.

Aquests estudiants presentaven una composició per gèneres equilibrada: 10 dones i 11 homes. Distribució pràcticament per meitats, que no requereix cap més comentari.

Per edats, 6 o sigui el 19% tenien entre vint-i-tres i vint-i-cinc anys; 10 o el 48% entre vint-i-sis i trenta i 5, és a dir, el 24% més de trenta-un anys. Això indica que el màster atreu de forma molt majoritària a aquells estudiants que acaben de realitzar els seus estudis de segon cicle i busquen complementar immediatament la seva formació. Tot i així, s'ha de destacar que quasi una quarta part es tracta de persones que, per la seva edat, tenen ja un rodatge professional i que es troben necessitades d'una formació específica com la que proporciona el Màster en l'anàlisi política.

Per les edats d'aquests estudiants, la forma d'accés encara es correspon a les antigues llicenciatures. Així, són llicenciats el 86% i han estudiat el grau –xifra que s'incrementarà en el futur- un 5%; la resta es correspon a estudis a l'estranger sense homologació directa del títol.

Aquests estudiants procedeixen majoritàriament de la titulació de Ciències Polítiques i de l'Administració en un 48%, que es complementa en Gestió i Administració Pública, en un 5%. A aquests s'hi afegeix un 33% que procedeix de Dret (Nota: en les taules proporcionades per la UB per a redactar aquest informe figura un error perquè en la taula de titulacions d'accés en comptes de fer-se constar la titulació s'indica, simplement, "universitats i altres centres de l'estranger, 14,29"; és evident que aquesta xifra no pot barrejar-se amb les anteriors i que aquests estudiants procedeixen també de Ciències Polítiques, Dret, etc.). D'aquesta forma, el Màster s'adequa a la visió multidimensional que requereix la política; al costat de l'alumnat que procedeix de Ciències Polítiques, molts llicenciats en Dret comprenen que la vessant polítològica és essencial pel seu treball amb les Administracions Públiques.

La procedència geogràfica dels inscrits és variada. Una mica menys de la meitat, el 47%, ha cursat els seus estudis en la Universitat de Barcelona; però el Màster no és endogàmic ni té un públic captiu en els estudis de la seva pròpia universitat i així, un 14% procedeix d'altres universitats catalanes, un 5% de la resta d'Espanya i un 33%, és a dir, una tercera part, d'universitats estrangeres.

Es evident que la captació d'estudiants estrangers és important per a qualsevol Màster, cadascun amb els seus arguments propis. En tots els casos, pel que suposa en quan a captació de recursos; però, en el cas del Màster que ens ocupa, pel que pot aportar en forma de creació d'un capital humà que reverteix en el país d'origen. Per això, aquest màster és especialment atractiu per persones procedents de països emergents. Dels 7 estrangers inscrits –el 33% citat- només 1 procedia de la Unió Europea, 5 d'Iberoamèrica, i 1 del Pròxim Orient. Una reflexió addicional aquí és que la qüestió idiomàtica no ha estat un problema per aquestes inscripcions a partir d'un criteri de flexibilitat en el ús del català i el castellà.

### **3.2. Plans docents**

El coordinador és el responsable de fer l'encàrrec dels plans docents al professor que el departament ha assignat com a coordinador. Tots els plans docents del màster són revisats pel coordinador amb col·laboració amb l'Escola de Postgrau amb l'objectiu de garantir la seva qualitat i comprovar que els plans docents disposen de tota la informació. Aquells plans docents que no són correctes es retonen als coordinadors de l'assignatura per tal que el modifiqui abans de ser aprovat per la Comissió Coordinadora del Màster

Un cop la Comissió Coordinadora del Màster aprova tots els plans docents, el coordinador del Màster executa l'ordre de publicar-los a la web de l'ensenyament.

En el curs 2011/12 es van publicar el 100% dels plans docents, xifra que permet una informació acurada als estudiants sobre les assignatures a matricular i al seu desenvolupament posterior. Els indicadors relatius als plans docents es van tancar el desembre de 2011, i assenyalaven que la taxa de plans docents publicats es situava en el 76,47% en relació a les assignatures que s'oferien. Aquesta diferència en els indicadors és deguda a que no va ser fins passat el desembre quan es van publicar la totalitat dels plans docents. Per el proper curs s'intentarà tenir publicats tots els plans docents abans de l'inici de curs..

Tots els plans docents publicats disposen dels continguts definits en les Normes reguladores dels plans docents de la UB.

Afegim que la informació dels plans docents es complementa amb una sessió prèvia a les matrícules on tots els professors presenten les seves assignatures i responen les preguntes dels estudiants.

Només hi ha una assignatura del total que s'ofereixen que presenti una matrícula inferior als 5 estudiants. Aquesta assignatura és l'optativa de pràctiques externes, que va presentar una matrícula de dos estudiants. Aquesta dada és totalment comprensible i assumible tractant-se d'un màster amb una clara orientació cap a la recerca. Per altra banda, indicar que el percentatge de repetidors és del 0%, ja que en cap assignatura hi ha hagut cap estudiant que s'hi matriculés per segona vegada.

### **3.3. Pràctiques externes**

Les pràctiques externes en aquest màster estan programades com a assignatura optativa. Tenint en compte que el màster té una orientació de recerca, la taxa d'estudiants que la cursen és molt poc significativa situant-se en el 9,5% del total d'estudiants matriculats al màster.

### **3.4. Mobilitat internacional**

La Facultat de Dret disposa de l'Oficina de Relacions Internacionals sota la responsabilitat política i organitzativa del Vicedeganat de Recerca i Relacions Internacionals. Aquesta oficina és la responsable de gestionar els programes de mobilitat internacional de la Facultat i els estudiants participants d'aquests programes. L'Oficina de Relacions Internacionals elabora un document resum de tots els alumnes que han participat en algun programa de mobilitat internacional de la Facultat de Dret, ja siguin alumnes de la facultat que passen una estada a l'estranger com a estudiants estrangers que venen a estudiar a la Facultat. Aquesta informació és publicada a la Memòria de Centre.

En el curs 2011/12 no hi ha hagut estudiants participants en cap programa de mobilitat.

### **3.5. Treball final de màster**

El treball final de màster, com és evident, és una de les peces essencials en el procés formatiu del Màster i requereix tan per la seva importància com pel nombre elevat de crèdits (18) que atorga, una dedicació intensa. Això comporta que alguns estudiants, especialment si compaginen l'activitat discent amb una activitat professional, prefereixin centrar-se en la realització dels cursos i deixin per a un segon any la presentació del treball. Per tant, el

nombre d'alumnes matriculats al TFM és inferior al d'inscrits al Màster: 17 estudiants inscrits al TFM sobre 21; és a dir, el 81%.

Una cinquena part, doncs, ha optat per una realització més pausada dels seus estudis. Aquesta dada no és ni dolenta ni bona en principi perquè correspon als diferents perfils dels estudiants. Per posar uns exemples, un estudiant mexicà becat full time per un any té moltes més motivacions per acabar en un sol any que un estudiant català que, al mateix temps, treballa en un ajuntament.

En tot cas, és important fer notar que les tutories i el seguiment individualitzat dels alumnes permet adequar-se a aquestes diferents circumstàncies.

Dels 17 matriculats al TFM, 12 o sigui, el 70,5% el presentaren en les dates establertes; tots ells amb una qualificació d'apte i, en concret, 6, és a dir, el 50% amb una nota superior a 8 respecte els que l'han superat.

Aquestes bones qualificacions acrediten un rendiment important del Màster que assoleix els seus objectius acadèmics en la realització del treball final; però al mateix temps les dades impliquen una reflexió. En efecte, 12 estudiants han realitzat el seu treball en un curs, cinc matriculats no ho han aconseguit i cinc més no s'han matriculat. De cara al curs vinent seria convenient poder adequar el període de matrícula del TFM a les especificitats que presentin els estudiants. En aquest sentit, les tutories seran de gran ajut per detectar aquells estudiants que estan amb disponibilitat de poder desenvolupar de forma satisfactòria el TFM segons les seves particularitats acadèmiques i personals.

Ja hem assenyalat que això és deu a perfils molt diferents dels estudiants. En tot cas, és criteri dels responsables del Màster que el TFM no pot "abaratir-se" i, per tant, ens obliga a fer evident en tots els procediments de guiatge dels estudiants que la realització dels cursos i del treball simultàniament en un sol curs acadèmic és exigent. Per això sembla convenient reforçar la idea de que, per moltes raons, resultaria millor no matricular-se del TFM fins que no sigui factible la seva presentació. Per l'estudiant això comportaria un estalvi econòmic important perquè evita les segones matrícules; però també és beneficiós per la universitat perquè estalvia d'una despesa de recursos inútils en forma de professors responsables de la tutorització, gestió administrativa, etc.

### **3.6. Queixes, reclamacions i suggeriments**

La Facultat de Dret disposa d'una bústia de "Queixes i suggeriments" en el web principal de la Facultat [ <http://www.ub.edu/dret/bustia/bustia.htm> ] a través de la qual es recullen mitjançant un formulari informàtic les queixes i suggeriments dels usuaris. La Secretaria d'Estudiants i Docència és la responsable de la gestió de l'aplicatiu informàtic que genera la bústia. La SED, en un primer moment, analitza cadascuna de les entrades i les distribueix a les persones responsables de donar una resposta segons la tipologia de la consulta.

En el cas que es reculli alguna queixa en paper per la finestreta de la SED, aquesta és escanejada i introduïda a l'aplicatiu informàtic i per tant rep el mateix tractament que les anteriors.

Al marge d'aquest sistema, el coordinador del Màster resolt aquelles queixes, reclamacions o suggeriments que puguin ser plantejades pels estudiants en les hores d'atenció establertes. Si el cap d'estudis percep que la queixa ha de passar pel mecanisme descrit en anterioritat, deriva a la persona interessada a la bústia de queixes i suggeriments o a la Secretaria del centre.

En el curs 2011-12, el nombre total d'entrades va ser de 50. El temps mitjà d'anàlisi de les entrades i posterior derivació de la consulta és de dos a quatre dies. El temps mitjà de resposta de les consultes se situa al voltant dels 30 dies. La tipologia més freqüent de les queixes registrades gira al voltant del professorat, de la publicació de notes, i de la poca adequació d'alguns espais.

### **3.7. Professorat**

Pel curs objecte d'anàlisi, 2011-12, el Màster en Anàlisi Política i Assessoria Institucional ha comptat amb 21 professors amb docència planificada al GRAD. D'aquest total, el 92,42% són docents amb el grau de Doctor, i per categories en destaquen el 36,35% de Catedràtics d'Universitat, el 44,23% de Professors Titulars i Agregats, i el 15,95% de Professors Lectors. Una mínima interpretació d'aquesta distribució per categories professionals ens porta a valorar positivament la mescla de perfils consolidats (Catedràtics i Titulars) amb la de personal en formació (Lectors).

En el web del màster hi ha un apartat específic en relació al professorat. La informació actualment publicada només fa referència a les seves dades de contacte i la seva categoria professional. Des de l'Equip Deganal de la Facultat, en col·laboració amb el Explotació Base de Dades de Recerca de la UB, s'ha impulsat la creació de pàgines web d'accés no restringit del professorat. Els webs tenen l'objectiu de fer visible el perfil acadèmic i professional dels



professors de la Facultat (línies de recerca, àrees de docència, principals publicacions, i altres activitats professionals d'interès) amb possibilitat d'enllaçar el currículum viate en extens, a criteri del professor.

### **3.8 Resultats**

#### **3.8.1 Satisfacció de l'alumnat amb l'acció docent i la planificació d'assignatures**

El Servei de Planificació i Anàlisi de la UB és el responsable de dissenyar, gestionar i analitzar les enquestes de satisfacció de l'alumnat amb l'acció docent i la planificació de les assignatures. L'aplicació de l'enquesta s'ha realitzat via on-line a través del Campus Virtual i els estudiants havien de contestar, de forma voluntària, les enquestes de les assignatures matriculades. El Servei de Planificació de la UB realitza un informe per cada assignatura quan hi ha un mínim d'enquestes respostes per part dels estudiants matriculats. El coordinador del màster és l'encarregat de programar quines assignatures seran avaluades mitjançant les enquestes, i a l'hora és el responsable d'incentivar als estudiants a complir les enquestes a través de la comunicació que els professors en facin als estudiants.

El percentatge de participació dels estudiants en la resposta de les enquestes és considerablement baix, situant-se al voltant del 9%. Aquest fet comporta no arribar als mínims per poder obtenir informes agregats sobre els resultats, i per tant es fa molt difícil poder valorar quin grau de satisfacció tenen els estudiants sobre el màster.

Creiem, per tant, que és necessària una revisió del procés i aplicació de les enquestes on-line per la manca de participació dels alumnes en gairebé totes les titulacions. El baix percentatge de participació en les enquestes comporta que la coordinació del Màster no pugui obtenir, pels mitjans oficials, informació sobre la satisfacció dels estudiants envers la titulació, informació de molta utilitat de cara a la programació i revisió de l'ensenyament. També caldria revisar el número mínim d'estudiants per a l'elaboració de l'informe. Creiem, que el número mínim d'estudiants per realitzar l'informe ha d'estar relacionat amb el número de matriculats, ja que en l'actualitat el número mínim d'estudiants és el mateix en totes les titulacions sigui quin sigui el nombre d'estudiants matriculats.



### 3.8.2 Rendiment acadèmic

L'anàlisi de les dades sobre rendiment acadèmic ha estat realitzat pel servei tècnic de SAIQU-Dret de la Facultat de Dret a partir de les dades proporcionades per la Secretari d'Estudiants i Docència de la Facultat de Dret de la Universitat de Barcelona. El resultat de l'anàlisi de les dades es presenta a la memòria acadèmica, que publica la Facultat de Dret, conjuntament amb l'anàlisi dels resultats de la resta d'ensenyaments.

#### RESULTATS ACADÈMICS MÀSTER EN ANÀLISI POLÍTICA I ASSESSORIA INSTITUCIONAL – CURS 2011/12

CURS	Nom Assignatura	CRED	Matrícula Honor	Excel·lent	Notable	Aprovats	Suspesos	No presentats	Total Matriculats	Taxa de Rendiment	Taxa d'Èxit	Taxa de Presentat
2011	Teories i Escoles Politològiques	6	0	6	11	3	0	0	20	100,00	100,00	100,00
2011	Debats Polítics Actuals	6	0	4	10	8	0	0	22	100,00	100,00	100,00
2011	Orientació a la Recerca	6	0	3	9	6	0	1	19	94,74	100,00	94,74
2011	Anàlisi Electoral	3	0	4	6	2	0	2	14	85,71	100,00	85,71
2011	Anàlisi del Discurs	3	0	5	5	1	0	0	11	100,00	100,00	100,00
2011	Anàlisi Institucional	3	0	6	3	6	0	0	15	100,00	100,00	100,00
2011	Anàlisi de Xarxes	3	2	3	0	1	0	0	6	100,00	100,00	100,00
2011	Prospectiva i Anàlisi Estratègic	3	0	5	8	2	0	0	15	100,00	100,00	100,00
2011	Teoria de les Organitzacions	3	0	0	6	4	0	2	12	83,33	100,00	83,33
2011	Indicadors Socials i Polítics	3	1	1	10	1	0	2	15	86,67	100,00	86,67
2011	Impacte Normatiu	3	0	1	10	3	0	1	15	93,33	100,00	93,33
2011	Institucions Polítiques i Rendiment Democràtic	3	0	5	6	1	0	2	14	85,71	100,00	85,71
2011	Institucions Supranacionals i Polítiques Públiques	3	0	2	8	1	0	0	11	100,00	100,00	100,00
2011	Pràctiques Optatives	3	0	0	2	0	0	0	2	100,00	100,00	100,00
2011	Agenda i Disseny de Polítiques Públiques	3	0	4	1	0	1	1	7	71,43	83,33	85,71

2011	TICs i Processos Polítics	3	1	0	10	3	0	0	14	100,00	100,00	100,00
2011	L'Observatori del Govern Local	3	0	4	7	3	0	0	14	100,00	100,00	100,00
2011	Treball Final de Recerca	18	1	5	4	2	0	5	17	70,59	100,00	70,59

Les dades del quadre son prou explícites i indiquen un alt rendiment en els estudis del Màster. Sigui quina sigui la taxa considerada, les xifres són molt elevades.

Així, des de la consideració de la taxa d'èxit dels estudiants, de 23 només 1 no aprova totes les assignatures a les que es presenta. El 95,5%, doncs, aprova totes les assignatures presentades. Això comporta un estudiant altament motivat, que coneix les seves possibilitats i rendibilitza bé el seu temps d'estudi.

Aquesta dada es complementa amb la taxa de rendiment acadèmic. Més del 50% han superat el 100% dels crèdits matriculats i un 47% ha superat entre un 50 i un 100% d'aquests crèdits matriculats. La taxa de rendiment del curs 2011/12 és del 89%.

Vist des de les assignatures, i no en la perspectiva dels estudiants que fins ara comentàvem, la taxa de rendiment és també elevadíssima. Deu assignatures tenen una taxa de rendiment del 100% i les vuit restants es situen entre el 75 i el 100%.

En una altra part d'aquest informe ja hem fet esment del Treball Final de Recerca. Aquest té unes dades d'èxit inferiors a la resta de matèries. És lògic. En la mesura en que la docència del màster prepara per a fer una bona recerca, el Màster de 60 crèdits, encara que estigui organitzat sobre la base d'un curs acadèmic, fa convenient per a molts estudiants preparar amb un lapse de temps superior la seva investigació, i posposen així la presentació del TFM per el següent any. Ho hem comentat ja anteriorment, i per tant no insistirem en l'explicació. En tot cas, aquest allargament del temps, que és positiu comporta distingir entre el que seria la formació dels matriculats i les qüestions administratives. Des del punt de vista formatiu, pot estimular-se fer el treball en un període més llarg al d'un sol curs. Des del punt de vista administratiu, s'ha de procurar que l'alumne matriculi els crèdits del treball quan estigui realment en condicions de presentar-lo.

## 4. PROPOSTES DE MILLORA

### 4.1 Disseny, implementació i seguiment de les accions de millora

«La implantació del SAIQU ([http://www.ub.edu/dret/serveis/docs\\_mid/saiqu.html](http://www.ub.edu/dret/serveis/docs_mid/saiqu.html)) assegura una revisió periòdica de tots els processos i una retroalimentació contínua del sistema. La creació de la comissió de qualitat del centre ([http://www.ub.edu/dret/org/govern/docs/comissio\\_qualitat.pdf](http://www.ub.edu/dret/org/govern/docs/comissio_qualitat.pdf)) és l'eina que permet fer un seguiment dels indicadors de cada procés que han de ser analitzats per la comissió i presentats als equips de govern dels centres perquè proposin i portin a terme les accions correctives de millora que considerin necessàries.

Així mateix, el fet que el SAIQU sigui general per a tots els centres permet revisar-lo i actualitzar-lo sota el guiatge de l'Agència de Polítiques i de Qualitat de la UB. D'aquesta manera es dona una resposta institucional a les necessitats diverses que es presenten durant el desplegament del SAIQU.»

**4.2 Propostes de millora que es deriven de la valoració que es fa del desplegament de la titulació, incloent-hi totes les propostes de modificació i pla de seguiment.**

**1. Propostes de millora que representen petits canvis de funcionament que no representen per AQU Catalunya una modificació i, per tant, no es recullen en el seu document\***

- Publicació dels Plans Docents: En el curs 2011/12 s'han publicat tots els plans docents, però no en el període desitjat. Per el curs 2012/13, es pretén que els plans docents siguin publicats abans de l'inici de curs.
- Treball de Fi de Màster: Tot i que l'anàlisi sobre les dades del treball de fi de màster mostren que els resultats són força satisfactoris, s'han de millorar alguns aspectes relatius al nombre de matriculats i presentats. Per solucionar aquests petits problemes, seria convenient poder adequar el període de matriculació del TFM, i reforçar la tutoria com a instrument per a assessorar als estudiants en termes de matriculació i presentació del TFM segons les seves particularitats i interessos.
- Pàgines web del professorat. Es detecta la necessitat de publicar el perfil acadèmic i professional del professorat de la Facultat, per tal que tant els futurs alumnes com els estudiants presents puguin obtenir informació sobre els professors encarregats d'impartir la docència.
- Dissenyar noves estratègies per incentivar la participació dels estudiants en la complementació de les enquestes de satisfacció.

Modificació / Proposta de millora	Responsable de la implantació de la millora al centre	Caràcter de la millora <sup>(1,2 o 3)</sup>	Calendari	Estat proposta de modificació (4,5,6)
<b>Informació Pública</b>				
Actualització de les pàgines web dels departaments de la Facultat.	Vicedeganat de Relacions Institucionals	1	2013/14	4
Pàgines web del professorat amb el seu perfil acadèmic i professional	Vicedeganat Relacions Institucionals	2013/14	1	4
<b>Planificació i gestió docent (PEQ 060)</b>				
Publicació de la totalitat dels Plans Docents abans de l'inici de curs.	Coordinadors de Màster	2012/13	1	4
<b>Treball Final de Màster*</b>				
Adequar el període de matriculació	SED	2012/13	1	4

del TFM.	Coordinació Màster			
Reforçar les tutories com a mitjà d'assessorament per a la presentació dels TFM	Coordinador de Màster			4
<b>Professorat</b>				
Pàgines web del professorat amb el seu perfil acadèmic i professional	Vicedeganat Relacions Institucionals	2013/14	1	4
<b>Resultats (PEQ 130) –l'apartat de rendiment acadèmic i de satisfacció dels estudiants</b>				
Estratègies d'incentivació de la participació dels estudiants.	Coordinació del Màster	2013/14	1	4

- (1) *proposta de millora que no contempla AQU en els seu document sobre "Processos per a la comunicació i/o avaluació de les modificacions introduïdes en els títols universitaris de grau i màster".*
- (2) *Requereix una modificació no substancial.*
- (3) *Requereix una modificació substancial autoritzable*
- (4) *Pendent implementar*
- (5) *En procés d'implementació.*
- (6) *Implementada*

#### 4.3 Seguiment de les accions de millora del curs 09/10 i 10/11

Proposta de millora	Estat de la proposta de modificació <sup>(4,5,6)</sup>	Observacions
<b>Captació, admissió i matrícula d'estudiants (PEQ 030)</b>		
Regulació del calendari de preinscripció i matrícula	6	

- (4) *Pendent implementar*
- (5) *En procés d'implementació.*
- (6) *Implementada*

## **5. EL SISTEMA D'ASSEGURAMENT INTERN DE LA QUALITAT (SAIQU) COM A EINA PER AL SEGUIMENT DE LES TITULACIONS DEL CENTRE**

Actualment, la Facultat de Dret està en procés d'aprovació definitiva dels procediments que formen el sistema d'assegurament intern de la qualitat del centre (PEQ). Fruit de la reflexió sobre l'adequació d'aquests processos a la realitat i peculiaritat del centre i dels ensenyaments que l'integren, s'han definit nous processos, i s'ha modificat l'abast d'alguns PEQS. S'estima que els PEQs estaran aprovats definitivament abans de finalitzar el 2013.

El desplegament del sistema d'assegurament intern de la qualitat del centre ha estat de gran ajut a l'hora de realitzar el seguiment del grau. En aquest sentit, el treball de reflexió i redacció dels PEQS ha servit de guia per tal de determinar quins són els processos que cal prendre més atenció en el seguiment del grau i per tant valorar i avaluar aquells que incideixen més directament en la implantació del grau i en el seu correcte desplegament. Per altra banda, l'anàlisi d'indicadors i dades, i la posterior redacció dels informes de seguiment ens ha permès poder comprovar la idoneïtat dels PEQS definits i detectar alguns aspectes que hauran de ser modificats per tal de poder assegurar i millorar l'efectivitat del sistema de garantia de qualitat.

En aquesta línia, s'estan elaborant nous PEQS en relació als següents temes: la publicació de qualificacions, el control de l'assistència docent, l'inici de curs, canals i vies de comunicació a la comunitat universitària, l'acte de graduació, el Fòrum d'Ocupació, la coordinació dels Màster Universitaris, i la Programació Acadèmic-Docent del curs següent.

La coordinadora del Màster ha estat la responsable en l'execució de l'informe. Els coordinadors dels Màsters de la Facultat són membres de la Comissió de la Qualitat de la Facultat de Dret, i alhora estan implicats en la definició d'alguns dels processos de qualitat (PEQ).

L'Equip de Govern de la Facultat de Dret va crear l'Oficina tècnica de SAIQU-Dret (Servei d'assegurament de la qualitat) amb l'objectiu de gestionar i revisar els processos de qualitat del centre. Entre les seves funcions hi figura la de donar suport en la redacció de l'informe de seguiment de les titulacions. El suport en aquesta tasca ha estat la de facilitar i unificar les dades i indicadors procedents de diferents fonts als agents responsables en l'elaboració d'aquest informe, i també la d'analitzar la informació pública de l'ensenyament. En aquest sentit, SAIQU-Dret ha estat l'interlocutor amb l'Agència de Qualitat de la UB per resoldre dubtes i/o aclarir aspectes vinculats a l'informe de seguiment.

Durant l'elaboració de l'informe, l'equip de governa ha revisat el document i ha proposat

algunes indicacions, sobretot en l'apartat de propostes de millora, que han estat posteriorment analitzades pels coordinadors de Màsters i finalment consensuades. Tots els informes de seguiment han estat després aprovats per la Comissió Acadèmica de Centre de 6 de juny de 2013.

L'Agència de Qualitat de la UB ha posat a disposició de les facultats una web de seguiment on es trobaven la major part dels indicadors i dades per l'elaboració de l'informe de seguiment. També han facilitat als centres i als agents implicats una plantilla de l'informe i una guia d'anàlisi dels processos i indicadors a analitzar. Tant la web com la plantilla i guia han estat de gran utilitat a l'hora de realitzar l'informe final.



Universitat de Barcelona

**DADES I INDICADORS INFORME SEGUIMENT CURS 2011-12**

	<b>Anàlisi política i assessoria institucional</b>
Nom de l'ensenyament	
MD601	
Curs acadèmic	<b>2011-2012</b>
Any en que es va començar a impartir l'ensenyament	<b>2010-2011</b>
Universitat coordinadora al curs 2011-2012	<b>Universitat de Barcelona</b>
Màster interuniversitari	<b>NO</b>
Crèdits ECTS	<b>60</b>
Oferta de places	<b>40</b>
Estudiants nou accés	<b>21</b>
Total matriculats	<b>23</b>
Titulats al darrer curs	<b>13</b>



# MATRÍCULA NOU ACCÉS ALS MÀSTERS UNIVERSITARIS OFERTS PER LA UB - CURS 2011-12

## POP: Màsters Facultat de Dret

### Anàlisi Política i Assessoria Institucional

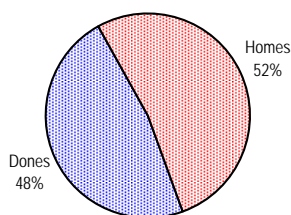
Matrícules efectuades a la UB fins el 31/1/2012

<b>Places ofertes:</b>	<b>40</b>		
<b>Alumnes matriculats:</b>	<b>21</b>	52,50%	respecte el nombre de places
		24,71%	respecte alumnes preinscrits (peq040f)
<b>DEMANDA TOTAL:</b>			
<b>Total alumnes preinscrits:</b>	<b>85</b>	212,50%	respecte el nombre de places (peq040a)
Dels quals s'han matriculat	18	85,71%	taxa matriculació amb preinscripció (peq040k)
Matriculats sense preinscripció prèvia	3	14,29%	
<b>No hi ha automatrícules</b>			
<b>Estudiants amb nacionalitat estrangera</b>	<b>7</b>	33,33%	respecte als alumnes matriculats (peq080d)

### 1. Dades personals dels alumnes matriculats a la UB

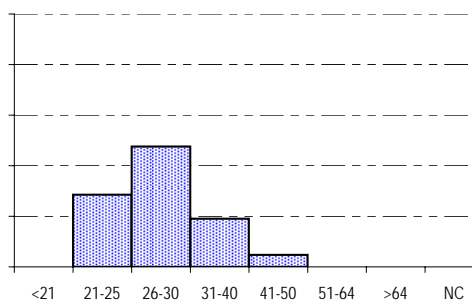
#### 1.1. Sexe

Dones	10	47,62%
Homes	11	52,38%
	21	



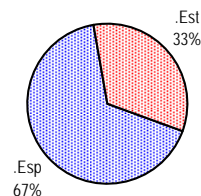
#### 1.2. Edat

Menys de 21 anys	0	0,00%
Entre 21 i 25 anys	6	28,57%
Entre 26 i 30 anys	10	47,62%
Entre 31 i 40 anys	4	19,05%
Entre 41 i 50 anys	1	4,76%
Entre 51 i 64 anys	0	0,00%
65 o més anys	0	0,00%
No consta	0	0,00%
	21	



#### 1.3. Nacionalitat alumnes estrangers:

Unió Europea	1	14,29%
Amèrica Central i del Sud	5	71,43%
Pròxim Orient i Orient Mitjà	1	14,29%
	7	33,33%



# MATRÍCULA NOU ACCÉS ALS MÀSTERS UNIVERSITARIS OFERTS PER LA UB - CURS 2011-12

## POP: Màsters Facultat de Dret

### Anàlisi Política i Assessoria Institucional

#### 2. Dades acadèmiques dels alumnes matriculats a la UB

##### 2.1. Crèdits matriculats

Total crèdits matriculats: 1.083,00  
mitjana per alumne: 51,57

Alumnes que matriculen 20 crèdits o més: 21 100,00%

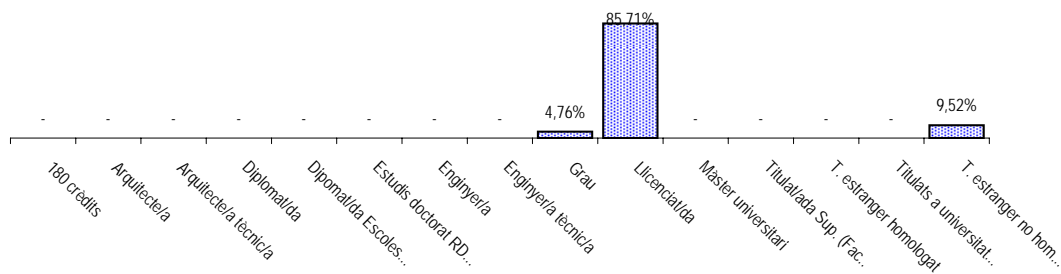
##### 2.2. Crèdits ordinaris matriculats

Total crèdits matriculats: 1.074,00  
mitjana per alumne: 51,14

Alumnes que necessiten realitzar crèdits d'anivellament: 0

##### 2.3. Accés a l'ensenyament

			Mat. Ordinària		Adapt. EEES	
180 crèdits	-	-	-	-	-	-
Arquitecte/a	-	-	-	-	-	-
Arquitecte/a tècnic/a	-	-	-	-	-	-
Diplomat/da	-	-	-	-	-	-
Dipomat/da Escoles Univ.	-	-	-	-	-	-
Estudis doctorat RD 778/1998	-	-	-	-	-	-
Enginyer/a	-	-	-	-	-	-
Enginyer/a tècnic/a	-	-	-	-	-	-
Grau	1	4,76%	1	100,00%	-	-
Llicenciat/da	18	85,71%	18	100,00%	-	-
Màster universitari	-	-	-	-	-	-
Titulat/ada Sup. (Fac i ETS)	-	-	-	-	-	-
T. estranger homologat	-	-	-	-	-	-
Titulats a universitats privades o estrangeres	-	-	-	-	-	-
T. estranger no homologat	2	9,52%	2	100,00%	-	-
	21		21	100,00%	-	-



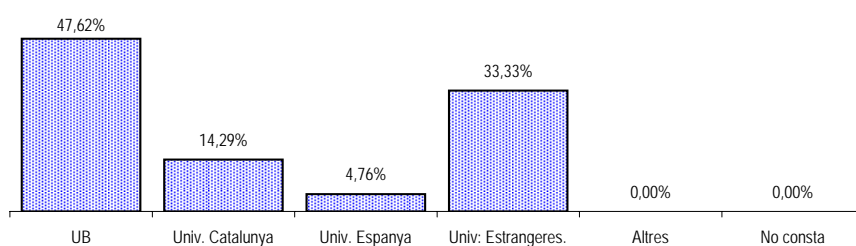
# MATRÍCULA NOU ACCÉS ALS MÀSTERS UNIVERSITARIS OFERTS PER LA UB - CURS 2011-12

## POP: Màsters Facultat de Dret

### Anàlisi Política i Assessoria Institucional

#### 2.4. Lloc de realització de la titulació d'accés

UNIVERSITAT DE BARCELONA.....	10	47,62%
UNIVERSITATS CATALANES.....	3	14,29%
Universitat Autònoma de Barcelona	2	66,67%
Universitat Oberta de Catalunya	1	33,33%
UNIVERSITATS DE LA RESTA D'ESPANYA.....	1	4,76%
Universidade de Santiago de Compostela	1	100,00%
UNIVERSITATS I ALTRES CENTRES DE L'ESTRANGER.....	7	33,33%
Altres.....	0	0,00%
No consta.....	0	0,00%



#### 2.5. Titulació d'accés

	Total		Tipus titulació segons via d'accés		
			Dipl. o eq.	Lic. o eq.	Altres
Ciències Polítiques i de l'Administració	10	47,62%	-	9	1
Dret	7	33,33%	-	5	2
Gestió i Administració Pública	1	4,76%	-	1	-
Sociologia	3	14,29%	-	3	-

Procés	Indicador	Descripció	Curs 2009-10	Curs 2010-11	Curs 2011-12
<b>Captació, admissió i matriculació</b>	Perfil d'ingrés (peq040h)	Percentatge dels estudiants de nou ingrés que compleixen amb el perfil d'ingrés suggerit per cursar l'ensenyament respecte al nombre total d'estudiants de nou ingrés.	No aplica	80,00%	100%
<b>Planificació i gestió docent + Desenvolupament del ensenyament</b>	Assignatures amb pla docent publicat (peq060e)	Percentatge d'assignatures que tenen publicat a la web (GRAD) el seu pla docent respecte al total d'assignatures actives	No aplica	81,25%	76,47%
	Assignatures amb menys de 5 estudiants (peq060c)	Nº d'assignatures amb menys de 5 estudiants matriculats respecte total d'assignatures de l'ensenyament que s'oferten	No aplica	37,50%	5,56%
	Estudiants repetidors per assignatura (peq060f)( Repetidors respecte total matriculats per assignatura. Veure document)	<a href="http://www.ub.edu/agenciaqualitat/seguiment/repetidorsmaster_11_12.pdf">http://www.ub.edu/agenciaqualitat/seguiment/repetidorsmaster_11_12.pdf</a>			
	Taxa d'estudiants repetidors	Percentatge d'estudiants que han matriculat alguna assignatura repetida respecte el total de matriculats.	No aplica	0,00%	0,00%
	Taxa d'estudiants que realitzen el Treball Final de Màster (peq061a)	Percentatge d'estudiants que s'han presentat al TFM respecte al total d'estudiants matriculats	No aplica	80,00%	70.59%
	Taxa d'estudiants que no aproven el Treball Final Màster (peq061b)	Percentatge d'estudiants que suspenen el TFM respecte al total d'estudiants matriculats	No aplica	0,00%	0%
	Taxa d'estudiants amb alta qualificació del Treball Final Màster (peq061c)	Percentatge d'estudiants amb una qualificació del TFM >8 respecte al total d'estudiants que l'han aprovat	No aplica	50,00%	47.06%
	Mètodes docents	<b>Descripció</b>	<b>Activitat</b>	<b>% hores</b>	
		Percentatge d'hores de docència per tipologia de crèdit	Teoria	91,12%	
			Pràctiques d'aula	0,00%	
			Pràctiques de laboratori	0,00%	
			Pràctiques exteriors	8,88%	
			Seminaris	0,00%	
<b>Professorat</b>	<b>Dades</b>	<b>Descripció</b>	<b>Curs 2011-12</b>	MD601	
	Nombre total de professorat (amb docència planificada GRAD)	Nombre total de professorat (amb docència planificada GRAD)	21		
	Docència impartida per doctors	Percentatge de docència impartida per doctors	91,42%		
	Percentatge de docència impartida segons la categoria del professorat	Catedràtics	36,35%		
		Catedràtics d'Escola Universitària	0,00%		
		Titulars i agregats	44,23%		
		Lectors	15,95%		
		Titulars d'Escola Universitària	0,95%		
		Associats i associats mèdics	2,52%		
		Altres (ajudants, col·laboradors, emèrits, investigadors, visitants)	0,00%		
		Sense especificar	0,00%		
	Intensitat de la recerca i/o expertesa del PDI participant	Trams de recerca "vius" i/o expertesa professional activada acreditada pel professorat de l'ensenyament	29		

Procés	Indicador	Descripció	Curs 2009-10	Curs 2010-11	Curs 2011-12
<b>Gestió de les pràctiques externes</b>	Valoració dels estudiants de les pràctiques no curriculars (peq 070b)	Nombre d'informes que valoren positivament les pràctiques no curriculars realitzades respecte del nombre total d'informes de valoració dels estudiants que varen realitzar pràctiques no curriculars el darrer curs acadèmic. Valor de referència: >7 (escala de referència d'1 a 10)	No aplica	No aplica	No aplica
	Valoració dels tutors de les pràctiques no curriculars (peq070c)	Nombre d'informes que valoren positivament les pràctiques no curriculars realitzades pels estudiants partit per nombre total d'informes dels tutors de pràctiques externes del darrer curs acadèmic. Valor de referència: >7(escala de referència d'1 a 10)	No aplica	No aplica	No aplica
	Taxa d'estudiants que realitzen pràctiques externes no curriculars (peq070d)	Percentatge d'estudiants que han realitzat pràctiques externes no curriculars respecte del total d'estudiants matriculats.	No aplica	No aplica	No aplica
	Valoració dels estudiants de les pràctiques curriculars (peq070e)	Nombre de memòries i/o informes que valoren positivament les pràctiques curriculars partit per nombre total d'informes de valoració dels estudiants matriculats en les pràctiques curriculars.	No aplica	No aplica	No aplica
	Valoració dels tutors de les pràctiques curriculars (peq070f)	Nombre d'informes que valoren positivament les pràctiques curriculars realitzades pels estudiants respecte del nombre total d'informes dels tutors de pràctiques externes.	No aplica	No aplica	No aplica
	Taxa d'estudiants que realitzen pràctiques externes curriculars (optatives) (peq070g)	Percentatge d'estudiants del darrer curs acadèmic que varen realitzar pràctiques externes curriculars (optatives) respecte al total d'estudiants matriculats.	No aplica	No aplica	No aplica
<b>Gestió de la internalització de l'estudiant</b>	Estudiants estrangers en programes de mobilitat (peq080b1)	Percentatge d'estudiants estrangers en programes de mobilitat respecte al nombre total d'estudiants matriculats a l'ensenyament	No disponible	0,00%	0,00%
	Estudiants de la UB en programes de mobilitat (peq080b2)	Percentatge d'estudiants de la UB en programes de mobilitat respecte al nombre total d'estudiants matriculats a l'ensenyament	No disponible	0,00%	0,00%
	Taxa de mobilitat internacional (peq080c)	Percentatge d'estudiants graduats en el darrer curs acadèmic que varen participar de programes de mobilitat internacional durant el temps dels seus estudis respecte al nombre total d'estudiants graduats.	No disponible	0,00%	0,00%

Procés	Indicador	Descripció	Curs 2009-10	Curs 2010-11	Curs 2011-12	
R e s u l t a t s	Temps de resposta a les queixes rebudes al centre (peq100a)	Valor mitjà en dies del temps que es triga a donar resposta a una queixa rebuda al centre. <i>(Donar resposta vol dir realitzar una primera anàlisi de la queixa i iniciar els tràmits adients per resoldre aquesta (la desestimació de la queixa també és una resposta).</i>	No aplica	2	2 a 4 dies	
	Millores esdevingudes de les queixes, reclamacions i suggeriments rebuts (peq100c)	Nombre de propostes de millores aprovades per la seva implantació i que es van elaborar a partir de l'anàlisi de les queixes, reclamacions i suggeriments rebuts al centre al darrer curs.	No aplica	30	No disponible	
	Taxa de rendiment (peq130e)	Crèdits ordinaris superats respecte el total de crèdits ordinaris matriculats	No aplica	82,74%	89,92%	
	Taxa d'eficiència (peq130d)	Crèdits teòrics que s'haurien de consumir respecte els crèdits realment consumits	No aplica	100,00%	101,15%	
	Durada mitjana dels estudis (peq130h)	Pel conjunt d'estudiants graduats en un mateix curs, mitjana d'anys transcorreguts des que van iniciar els estudis	No aplica	1	1,15	
	Taxa d'abandonament (peq130g)	Percentatge d'alumnes d'una cohort que sense haver completat el 100% dels crèdits no es tornen a matricular al curs següent (si nº de crèdits del màster <=60) o als dos cursos següents (si nº de crèdits del màster >60)	No aplica	No disponible	No disponible	
	Taxa graduació (peq 130c)	Percentatge d'alumnes d'una cohort que finalitzen els estudis en el temps previst més un curs (t+1)	No aplica	No disponible	No disponible	
	<b>Valoració de l'estudiant de les assignatures, l'actuació del professorat i el centre</b>					
		<b>Indicador</b>	<b>Descripció</b>	<b>Curs 2009-10</b>	<b>Curs 2010-11</b>	<b>Curs 2011-12</b>
	Percentatge de participació <i>bruta</i> (percentatge de resposta total a les enquestes prèvia a la elaboració d'informes) en les enquestes de valoració dels estudiants sobre les assignatures i el professorat:		Mòdul assignatura 1r Semestre	No aplica	15,00%	9,68%
		Mòdul assignatura 2n Semestre	No aplica	28,57%	No disponible	
		Mòdul professorat 1r Semestre	No aplica	15,00%	8,87%	
		Mòdul professorat 2n Semestre	No aplica	28,57%	No disponible	
Percentatge de participació ajustada (percentatge de resposta de les enquestes amb informe) en les enquestes de valoració dels estudiants sobre les assignatures i el professorat:		Mòdul assignatura 1r Semestre	No aplica	No disponible	15,00%	
		Mòdul assignatura 2n Semestre	No aplica	No disponible	No disponible	
		Mòdul professorat 1r Semestre	No aplica	No disponible	15,00%	
		Mòdul professorat 2n Semestre	No aplica	No disponible	No disponible	
Satisfacció dels estudiants amb els espais i els equipaments utilitzats per dur a terme les assignatures		Valor promig de l'ensenyament obtingut a la qüestió "Els espais i equipaments han estat adients per a les activitats dutes a terme" de l'enquesta d'opinió de les assignatures de Màster	No aplica	No disponible	No disponible	
Satisfacció dels estudiants amb el material d'estudi i consulta de les assignatures		Valor promig del ensenyament obtingut a la qüestió "El material d'estudi i de consulta proposat (bibliografia, documents, recursos didàctics, etc) ha estat útil per a l'aprenentatge de l'assignatura" de l'enquesta d'opinió de les assignatures de Màster	No aplica	No disponible	No disponible	
Per obtenir més informació podeu consultar la pàgina web			<a href="http://winddat.aqu.cat/">http://winddat.aqu.cat/</a>			