



PLA D'AUTOPROTECCIÓ FACULTAT DE DRET

Versió INICIAL
Data: Abril de 2011

Realitzat per l'empresa UNIPRESALUD
i l'Oficina de Seguretat, Salut i Medi
Ambient (OSSMA) de la UB

Data: Desembre de 2009

Informat a la Junta de Facultat
Data: Desembre 2010

Aprovat per la Junta de Facultat
Data: Abril de 2011

HISTÒRIC DE REVISIONS

Núm. REVISIÓ	DATA	FULL / S	MOTIU DEL CANVI

ÍNDEX

0. INTRODUCCIÓ I OBJECTIUS DEL PLA	5
0.1. INTRODUCCIÓ	
0.2. OBJECTIUS	
0.3. REGLAMENTACIÓ I NORMATIVA DE REFERÈNCIA	
1. TITULAR I EMPLAÇAMENT DE L'ACTIVITAT	8
1.1. DENOMINACIÓ I EMPLAÇAMENT DE L'ACTIVITAT	
1.2. TITULAR DE L'ACTIVITAT	
1.3. DIRECTORS DEL PLA D'AUTOPROTECCIÓ I DIRECTOR DEL PLA D'ACTUACIÓ EN EMERGÈNCIES	
2. ACTIVITAT I MEDI FÍSIC EN EL QUAL ES DESENVOLUPA	10
2.1. ACTIVITATS DESENVOLUPADES	
2.2. CENTRE, DEPENDÈNCIES I INSTAL·LACIONS ON ES DESENVOLUPEN LES ACTIVITATS	
2.2.1. Elements de comunicació vertical	
2.3. USUARIS	
2.4. ENTORN	
2.5. ACCESSOS. CONDICIONS D'ACCESSIBILITAT PER L'AJUDA EXTERNA	
2.5.1. Condicions d'aproximació i entorn dels edificis	
2.5.2. Condicions d'accessibilitat per façana	
2.5.3. Hidrants	
3. INVENTARI, ANÀLISI I AVALUACIÓ DE RISCOS	18
3.1. ELEMENTS, INSTAL·LACIONS, PROCESSOS DE PRODUCCIÓ, ETC. QUE PODEN DONAR ORIGEN A UNA SITUACIÓ D'EMERGÈNCIA O INCIDIR DE MANERA DESFAVORABLE EN EL DESENVOLUPAMENT DE LA MATEIXA	
3.2. IDENTIFICACIÓ, ANÀLISI I AVALUACIÓ DELS RISCOS PROPIS DE L'ACTIVITAT I DELS RISCOS EXTERNS QUE POGUessin AFECTAR-LI	
3.2.1. Identificació dels riscos	
3.2.2. Avaluació dels riscos	
3.3. IDENTIFICACIÓ, QUANTIFICACIÓ I TIPOLOGIA DE LES PERSONES, TANT AFECTES A L'ACTIVITAT COM ALIENES A LA MATEIXA, QUE TINGUIN ACCÉS ALS EDIFICIS, INSTAL·LACIONS I ÀREES ON ES DESENVOLUPA L'ACTIVITAT	



4. INVENTARI I DESCRIPCIÓ DE LES MESURES I MITJANS D'AUTOPROTECCIÓ	28
4.1. INVENTARI I DESCRIPCIÓ DE LES MESURES I MITJANS HUMANS I MATERIALS, QUE DISPOSA L'ENTITAT PER CONTROLAR ELS RISCOS DETECTATS, ENFRONTAR LES SITUACIONS D'EMERGÈNCIA I FACILITAR LA INTERVENCIÓ DELS SERVEIS EXTERNS D'EMERGÈNCIES	
4.1.1. Mitjans tècnics per a la detecció i extinció d'incendis	
4.1.1.1. Extintors	
4.1.1.2. Boques d'incendi equipades (BIE's)	
4.1.1.3. Instal·lació de detecció i alarma	
4.1.1.3.1. Equips integrants	
4.1.2. Instal·lació d'enllumenat d'emergència	
4.1.3. Compartimentació en sectors d'incendi	
4.1.4. Mitjans humans	
5. PROGRAMA DE MANTENIMENT D'INSTAL·LACIONS	32
5.1. MANTENIMENT PREVENTIU DE LES INSTAL·LACIONS DE RISC, QUE GARANTEIX EL CONTROL DE LES MATEIXES	
5.2. MANTENIMENT PREVENTIU DE LES INSTAL·LACIONS DE PROTECCIÓ, QUE GARANTEIX L'OPERATIVITAT DE LES MATEIXES	
5.3. INSPECCIONS DE SEGURETAT D'ACORD AMB LA NORMATIVA VIGENT	
6. PLA D'ACTUACIÓ DAVANT EMERGÈNCIES	38
6.1. IDENTIFICACIÓ I CLASSIFICACIÓ DE LES EMERGÈNCIES	
6.1.1. Segons el tipus de risc	
6.1.2. Segons la gravetat	
6.1.3. Segons l'ocupació i mitjans humans	
6.2. PROCEDIMENTS D'ACTUACIÓ DAVANT EMERGÈNCIES	
6.2.1. Detecció i alerta	
6.2.2. Procediments operatius per als diferents tipus d'emergències	
6.3. IDENTIFICACIÓ I FUNCIONS DE LES PERSONES I EQUIPS QUE PORTARAN A TERME ELS PROCEDIMENTS D'ACTUACIÓ EN EMERGÈNCIES	
6.3.1. Estructura general	
6.3.2. Composició dels equips	
6.3.3. Funcions assignades	
6.4. FITXES PER A LES DIFERENTS FUNCIONS QUE INTERVENEN EN LES EMERGÈNCIES	
6.5. RESPONSABLE DE LA POSADA EN MARXA DEL PLA D'ACTUACIÓ DAVANT EMERGÈNCIES	





7. INTEGRACIÓ DEL PLA D'AUTOPROTECCIÓ EN ALTRES D'ÀMBIT SUPERIOR	50
7.1. PROTOCOLS DE NOTIFICACIÓ DE L'EMERGÈNCIA	
7.2. COORDINACIÓ ENTRE LA DIRECCIÓ DEL PLA D'AUTOPROTECCIÓ I LA DIRECCIÓ DEL PLA DE PROTECCIÓ CIVIL ON S'INTEGRI EL PLA D'AUTOPROTECCIÓ	
7.3. FORMES DE COL·LABORACIÓ DE L'ORGANITZACIÓ D'AUTOPROTECCIÓ AMB ELS PLANS I LES ACTUACIONS DEL SISTEMA PÚBLIC DE PROTECCIÓ CIVIL	
8. IMPLANTACIÓ DEL PLA D'AUTOPROTECCIÓ	52
8.1. RESPONSABLE DE LA IMPLANTACIÓ DEL PLA	
8.2. PROGRAMA DE FORMACIÓ I CAPACITACIÓ PER AL PERSONAL AMB PARTICIPACIÓ ACTIVA EN EL PLA D'AUTOPROTECCIÓ	
8.3. PROGRAMA DE FORMACIÓ I INFORMACIÓ A TOT EL PERSONAL SOBRE EL PLA D'AUTOPROTECCIÓ	
8.4. PROGRAMA D'INFORMACIÓ GENERAL PER ALS USUARIS	
8.5. SENYALITZACIÓ I NORMES PER A L'ACTUACIÓ DELS VISITANTS	
8.6. PROGRAMA DE DOTACIÓ I ADEQUACIÓ DE MITJANS MATERIALS I RECURSOS	
8.6.1 Mitjans tècnics	
8.6.2. Selecció i nomenament dels components de l'organigrama d'emergències	
8.7. PROGRAMA D'IMPLANTACIÓ DEL PLA D'AUTOPROTECCIÓ	
9. MANTENIMENT DE L'EFICÀCIA I ACTUALITZACIÓ DEL PLA D'AUTOPROTECCIÓ	63
9.1. PROGRAMA DE RECICLATGE DE FORMACIÓ I INFORMACIÓ	
9.2. PROGRAMA DE SUBSTITUCIÓ DE MITJANS I RECURSOS	
9.3. PROGRAMA D'EXERCICIS I SIMULACRES	
9.3.1. Organització i desenvolupament dels simulacres	
9.4. PROGRAMA DE REVISIÓ I ACTUALITZACIÓ DE TOTA LA DOCUMENTACIÓ QUE FORMA PART DEL PLA D'AUTOPROTECCIÓ	

ANNEXOS

ANNEX I. DIRECTORI DE COMUNICACIÓ


1. TELÈFONS DEL PERSONAL D'EMERGÈNCIES
2. TELÈFONS D'AJUDA EXTERIOR

ANNEX II. FORMULARIS PER A LA GESTIÓ D'EMERGÈNCIES

ANNEX III. PLÀNOLS

ANNEX IV. PROCEDIMENTS OPERATIUS PER ALS DIFERENTS TIPUS D'EMERGÈNCIES

ANNEX V. FITXES PER A LES DIFERENTS FUNCIONS QUE INTERVENEN EN LES EMERGÈNCIES

	Índex Versió inicial	Data d'emissió: Desembre de-2009 Data de revisió:	Pàgina 4 de 67
---	-------------------------	--	----------------



CAPÍTOL 0

INTRODUCCIÓ I OBJECTIUS DEL PLA





0. INTRODUCCIÓ I OBJECTIUS DEL PLA.

0.1. INTRODUCCIÓ

La legislació actualment vigent obliga als titulars de determinades activitats, en funció de les seves característiques, a analitzar les possibles situacions d'emergència que poguessin esdevenir i a adoptar mesures necessàries establint criteris d'actuació i designant a tal efecte personal encarregat de posar-les en pràctica i comprovar periòdicament el seu correcte funcionament.

D'acord amb aquesta obligació, es redacta el present Pla d'Autoprotecció per a l'empresa UNIVERSITAT DE BARCELONA, per al seu centre de treball ubicat a l'avinguda Diagonal, 684 de Barcelona, que correspon al conjunt d'edificis de la Facultat de Dret.

Per a l'elaboració d'aquest Pla s'ha tingut en compte la **Norma Bàsica d'Autoprotecció dels centres, establiments i dependències dedicats a activitats que puguin donar origen a situacions d'emergència**, segons el R.D. 393/2007 de 23 de març de 2007. B.O.E. núm. 72 de 24 de març de 2007.

0.2. OBJECTIUS

L'objectiu del present Pla és prevenir i controlar els riscos sobre les persones i els béns i donar resposta adequada a les possibles situacions d'emergència, a la zona sota responsabilitat del titular de l'activitat, garantint la integració d'aquestes actuacions en el sistema públic de Protecció Civil.

El Pla d'Autoprotecció aborda:

- la identificació i avaluació dels riscos,
- les accions i mesures necessàries per a la prevenció i control de riscos,
- les mesures de protecció i altres actuacions a adoptar en cas d'emergència.

Tot això sota els següents principis:

- Evitar els possibles accidents o successos.
- Combatre els sinistres en la seva fase inicial.
- Tractar, sempre que sigui possible, de combatre el sinistre amb els mitjans disponibles a la pròpia empresa.
- Dirigir l'evacuació del personal a zones de seguretat.
- Prestar ajuda a les possibles víctimes.
- Comunicar-se i cooperar amb els organismes i serveis públics.

No és objecte del present document establir un pla d'adequació dels mitjans de protecció o de les vies d'evacuació. A aquests efectes han de consultar-se les recomanacions establertes a l'efecte en l'Avaluació de Riscos Laborals o en els estudis tècnics específics.

Per aconseguir els objectius plantejats, el contingut d'aquest Pla d'Autoprotecció s'ajusta a allò establert en l'annex II de la Norma Bàsica d'Autoprotecció (R.D. 393/2007).





0.3. REGLAMENTACIÓ I NORMATIVA DE REFERÈNCIA

- **Reial Decret 393/2007**, de 23 de març, pel que s'aprova la **Norma Bàsica d'Autoprotecció** dels centres, establiments i dependències dedicats a activitats que puguin donar origen a situacions d'emergència.
- **Llei 2/1985** de 21 de gener, sobre **Protecció Civil**.
- **Llei 31/1995**, de 8 de novembre, de **Prevenició de Riscos Laborals**.
- **Reial Decret 2816/1982**, de 27 d'agost, pel que s'aprova el **Reglament General de Policia d'Espectacles Públics i Activitats Recreatives**.
- **Reial Decret 314/2006**, de 17 de març, pel que s'aprova el **Codi Tècnic de l'Edificació**.
- **Reial Decret 2177/1996**, pel que s'aprova la norma bàsica de l'edificació NBE **CPI-96** "Condicions de protecció contra incendis dels edificis".
- **Normativa autonòmica i local**.





CAPÍTOL 1

TITULARS I EMPLAÇAMENT DE L'ACTIVITAT





1. TITULAR I EMPLAÇAMENT DE L'ACTIVITAT.

1.1. DENOMINACIÓ I EMPLAÇAMENT DE L'ACTIVITAT.

El centre, establiment, espai, instal·lació o dependència on es desenvolupa l'activitat de la Facultat de Dret a la qual fa referència el present Pla d'Autoprotecció es troba ubicat a l'avinguda Diagonal, 684 de Barcelona

- Telèfon: 93 402 43 42
- Fax: 93 402.43.54

1.2. TITULAR DE L'ACTIVITAT.

El titular de la citada activitat és el Rector de la Universitat de Barcelona, i la raó social de la Facultat de Dret es troba ubicada a l'avinguda Diagonal, 684 de Barcelona.

1.3. DIRECTOR DEL PLA D'AUTOPROTECCIÓ I DIRECTOR DEL PLA D'ACTUACIÓ EN EMERGÈNCIES.

El Rector de la Universitat de Barcelona ha designat com a **Director del Pla d'Autoprotecció** al Degà de la Facultat de Dret. Aquesta persona serà la responsable única per a la gestió de les actuacions encaminades a la prevenció i el control de riscos dels edificis d'aquesta Facultat a que fa referència el punt 3.3.2 de la Norma Bàsica d'Autoprotecció. Es troba ubicat a l'avinguda Diagonal, 684 de Barcelona. Telèfon: 93.402.43.50 i Fax: 93.402.43.54.

A més, el Rector de la Universitat de Barcelona, d'acord amb el que s'indica al punt 3.3.5. de la Norma Bàsica d'Autoprotecció, ha designat com a **Directora del Pla d'Actuació en Emergències (Cap d'Emergència)** a l'Administradora del Centre.

Aquesta persona serà la responsable de dur a terme les activitats establertes al punt 3.3.6. de l'esmentada Norma: activar l'esmentat Pla d'acord amb el que s'estableix en el mateix, declarant la corresponent situació d'emergència, notificant a les autoritats competents de Protecció Civil, informant al personal i adoptant les accions immediates per reduir les conseqüències de l'accident o succés. La seva ubicació és a l'avinguda Diagonal, 684 de Barcelona. Telèfon: 93 402 43 56.





CAPÍTOL 2

ACTIVITAT I MEDI FÍSIC EN EL QUAL ES DESENVOLUPA



2. ACTIVITAT I MEDI FÍSIC EN EL QUAL ES DESENVOLUPA.

2.1. ACTIVITATS DESENVOLUPADES.

L'activitat principal que es du a terme a la Facultat de Dret, és la pròpia de l'ús docent, desenvolupant també activitats d'administració, biblioteca i altres serveis com copisteria, bar-restaurant, etc.

Aquestes activitats es troben compreses a l'annex I de la Norma Bàsica d'Autoprotecció, pel que es exigible l'elaboració, implantació i manteniment d'un Pla d'Autoprotecció; això es compleix mitjançant el present document.

2.2. CENTRE, DEPENDÈNCIES I INSTAL·LACIONS ON ES DESENVOLUPEN LES ACTIVITATS.

Els edificis estan emplaçats en l'anomenada Illa del Campus de Pedralbes de la Universitat de Barcelona, delimitada per l'avinguda Diagonal, el carrer Fernando Primo de Rivera, el carrer de George R. Collins i l'avinguda de Pedralbes.

Es tracta de tres edificis i tres mòduls o barracons. L'edifici principal va ser construït a l'any 1.958; la seva estructura es a base de pòrtics metàl·lics i amb una façana d'obra amb rajola de gres, pedra artificial i vidre, amb una superfície total construïda de 12.211 m². El segon edifici, anomenat Aulari Tomás y Valiente, va ser construït a l'any 1.996; la seva estructura es a base de pòrtics metàl·lics amb forjat reticular amb façanes de formigó i vidre, amb una superfície total construïda de 4.629 m². El tercer edifici, anomenat llerdense, va ser construït a l'any 1.960 i remodelat totalment, amb canvi d'ús, a l'any 1983; la seva estructura es a base de pòrtics metàl·lics, sostres de bigues de formigó i de ferro i revoltons ceràmics prefabricats, amb façanes d'obra vista, aplacats de pedra artificial i rajola ceràmica, amb una superfície total construïda de 6.338 m². Per últim, els tres barracons son elements prefabricats d'una sola planta.

Distribució horitzontal o en planta

De forma genèrica, es designen 4 zones a la Facultat de Dret:

	Nom de la zona
Zona 1	EDIFICI PRINCIPAL
Zona 2	AULARI TOMÁS Y VALIENTE
Zona 3	EDIFICI ILLERDENSE
Zona 4	MÒDULS 21, 22 i 23 (barracons)

Distribució vertical o en alçada

Cadascuna de les zones designades segons la distribució en planta de l'apartat anterior, presenta les següents alçades, donades en número de pisos per sobre de la planta baixa i per sota d'aquesta.

Núm. zona	Edifici	Núm. pisos per sobre planta baixa (inclosa aquesta)	Núm. pisos per sota planta baixa	
			Totals	Soterranis
1	Principal	5	1	1
2	Aulari Tomás y Valiente	3	1	1
3	Ilerdense	5	1	1
4	Mòduls 21, 22 i 23 (barracons)	1	0	0

2.2.1. ELEMENTS DE COMUNICACIÓ VERTICAL
a) Escales

	Edifici	Denominació	Ubicació	Plantes	Sentit evacuació
Facultat de Dret	Principal	EP01	Arxiu Secretaria	S a B	Ascendent
	Principal	EP02	Lavabos soterrani	S a B	Ascendent
	Principal	EP03	Zona central	S a B	Ascendent
	Principal	EP04	Sortida soterrani Biblioteca	S a B	Ascendent
	Principal	EP05	Zona copisteria	S a B	Ascendent
	Principal	EP06	Sortida soterrani Criminologia	S a B	Ascendent
	Principal	EP07	Ala Esquerra Criminologia Aula 35	S a B	Ascendent
	Principal	EP08	Torre Biblioteca	S a 4	Descendent/Ascendent
	Principal	EP09	Vestíbul principal costat esquerre	B a 1	Descendent
	Principal	EP10	Vestíbul principal costat dret	B a 1	Descendent
	Principal	EP11	Sortida Biblioteca 1r. pis	B a 1	Descendent



	Edifici	Denominació	Ubicació	Plantes	Sentit evacuació
Facultat de Dret	Aulari Tomás y Valiente.	ET01	Zona central aparcament	S a B	Ascendent
	Aulari Tomás y Valiente.	ET02	Lateral esquerre	B a 1	Ascendent
	Aulari Tomás y Valiente.	ET03	Aparcament (lateral esquerre)	S a B	Ascendent
	Aulari Tomás y Valiente.	ET04	Zona central posterior (vestíbul+exterior)	B a 1	Ascendent
	Aulari Tomás y Valiente.	ET05	Zona central posterior (vestíbul+bar)	B a 1	Ascendent
	Aulari Tomás y Valiente.	ET06	Aparcament (lateral dret)	S a B	Ascendent
	Aulari Tomás y Valiente	ET07	Bar (zona central)	B a 1	Descendent
	Aulari Tomás y Valiente	ET08	Bar (lateral esquerre)	B a 1	Descendent
	Aulari Tomás y Valiente	ET09	Accés Planta Coberta	1 a C	Descendent

	Edifici	Denominació	Ubicació	Plantes	Sentit evacuació
Facultat de Dret	Ilerdense	EI01	Ala esquerra	4 a 0	Descendent
	Ilerdense	EI02	Ala dreta	4 a -1	Descendent
	Ilerdense	EI03	Ala dreta	-1 a 0	Ascendent

b) Ascensors i muntacàrregues

L'edifici principal disposa d'un ascensor i tres plataformes per a persones amb dificultats físiques. Els edificis Tomás y Valiente i Ilerdense disposen de 2 ascensors cadascun d'ells.



c) Sortides

	Edifici	Denominació	Ubicació
Facultat de Dret.	Principal	SP01	Vestíbul Deganat
	Principal	SP02	Vestíbul principal (zona dreta)
	Principal	SP03	Vestíbul principal (zona central)
	Principal	SP04	Vestíbul principal (zona esquerra)
	Principal	SP05	Soterrani Criminologia
	Principal	SP06	Biblioteca planta baixa
	Principal	SP07	Jardí posterior
	Principal	SP08	Biblioteca 1r. pis
	Principal	SP09	Biblioteca soterrani

	Edifici	Denominació	Ubicació
Facultat de Dret.	Aulari Tomás y Valiente	ST01	PB - Accés principal (zona central)
	Aulari Tomás y Valiente	ST02	PS - Escala aparcament (zona central)
	Aulari Tomás y Valiente	ST03	PS - Zona rampa aparcament
	Aulari Tomás y Valiente	ST04	P1 - Escala lateral esquerra
	Aulari Tomás y Valiente	ST05	P1 – Escala zona central
	Aulari Tomás y Valiente	ST06	P1 – Accés zona central
	Aulari Tomás y Valiente	ST07	PB - Accés bar (lateral esquerre)
	Aulari Tomás y Valiente	ST08	PB - Accés bar (lateral dret)
	Aulari Tomás y Valiente	ST09	P1 - Escala bar (lateral esquerre)
	Aulari Tomás y Valiente	ST10	PB – Aula i escala aparcament (zona dreta)

	Edifici	Denominació	Ubicació
Facultat de Dret.	Ilerdense	SI01	Accés principal planta baixa
	Ilerdense	SI02	Accés esquerra planta baixa
	Ilerdense	SI03	Aparcament
	Ilerdense	SI04	Accés soterrani

2.3. USUARIS.

Els usuaris de la Facultat de Dret, segons l'ocupació real, són els següents:

a. Personal

Tipus de personal		Permanència	Localització física	Treball a torns	Núm.
UB	Personal fix (PDI, PAS)	Continua	Fixa	No	388
	Personal eventual (interins, ajudants, visitants estrangers...)	Continua	Fixa	No	
Empreses contractades	Empresa concessionària del manteniment de les instal·lacions	Continua	Variable	Si	2-3
	Empresa concessionària del servei de neteja	Continua	Variable	Si	11
	Empresa concessionària del servei de fotocòpies	Continua	Fixa	No	2
	Empresa concessionària del servei de Bar-Restaurant	Continua	Fixa	Si	30
	Entitat bancària	Continua	Fixa	No	2
	Treballs puntuals (pintors, fusters, ...).	Esporàdica	Variable	No	2-3
	Llibreria (antiga Capella)	Continua	Fixa	No	2

En total **439-441** persones.

b. Alumnes

El total d'alumnes matriculats durant el curs acadèmic 2008-2009 és el següent:

*Torn de matí:	2.327
*Torn de tarda;	4.207

Per tant, poden haver-hi teòricament un màxim de 4.650 persones aproximadament en el torn de tarda, tenint en compte que el nombre de PAS es redueix molt en aquest torn i que l'aforament o capacitat de l'edifici es limitat.

2.4. ENTORN.

Els edificis de la Facultat de Dret a Pedralbes es troben ubicats a l'avinguda Diagonal, 684 de Barcelona, a l'interior de l'illa que formen les avingudes Diagonal i de Pedralbes i els carrers de Fernando Primo de Rivera i de George R. Collins.

Les coordenades UTM són:

Edifici principal:	E 426579.5, N 4582368.5 (ED50 UTM 31N)
Aulari Tomás y Valiente:	E 426541.5, N 4582436.5 (ED50 UTM 31N)
Edifici Ilerdense:	E 426512.0, N 4582457.0 (ED50 UTM 31N)

Els edificis del seu voltant són: al nord l'edifici de les antigues cavallerisses d'Antoni Gaudí; a l'est, separades per l'avinguda de Pedralbes, finques de veïns; al sud, separats per l'avinguda Diagonal, els Col·legis Majors Ntra. Sra. de Montserrat i San Raimon de Penyafort i, a l'oest, separat pel carrer de Fernando Primo de Rivera, el Parc de Pedralbes (amb el Palau Reial).

2.5. ACCESSOS. CONDICIONS D'ACCESSIBILITAT PER LA AJUDA EXTERNA.**2.5.1. Condicions d'aproximació i entorn dels edificis**

L'accés a les instal·lacions es poden realitzar per les següents vies:

Carrer / Via	Limitacions d'alçada o pes	Accés per vehicles dels Serveis Externs
Avda. Diagonal	NO	SÍ
Avda. Pedralbes	NO	SÍ
c/ de Fernando Primo de Rivera	NO	SÍ
c/ de George R. Collins	NO	SÍ

Encara que l'accés dels vehicles a l'interior dels jardins és molt complicat, si no inviable, a la majoria dels llocs

2.5.2. Condicions d'accessibilitat per façana

CONDICIONS D'ACCESSIBILITAT (PER INTERVENCIÓ DELS BOMBERS I EVACUACIÓ DE LES PERSONES)	
Paràmetre	SI / NO
AMPLADA LLIURE \geq 5 m	SI
ALTURA LLIURE \geq 4,5 M	SI
CONDICIONS D'ESTABILITAT: CAPACITAT PORTANT \geq 2.000 KG/M ²	SI

Accessibilitat interiorl

Façanes de la finca	Paràmetre	Observacions
Façana accessible	SI	
Núm. de façanes d'accés	5	Dues a l'edifici principal, dues a l'aulari Tomás y Valiente i una a l'edifici llerdense

2.5.3. Hidrants

El conjunt dels edificis es troba protegit per hidrants d'incendi que estan ubicats a les vies urbanes, en llocs fàcilment accessibles, fora de l'espai destinat a la circulació i estacionament de vehicles.

En total hi ha tres hidrants que poden donar servei a aquest edificis: un a la cantonada de l'avinguda Diagonal amb el c/ de Fernando Primo de Rivera; un altre a la cantonada de les avingudes Diagonal i Pedralbes i un altre a l'avinguda de Pedralbes abans d'arribar a la cantonada amb el c/ de Manuel Girona.



CAPÍTOL 3

INVENTARI, ANÀLISI I AVALUACIÓ DE RISCOS



3. INVENTARI, ANÀLISI I AVALUACIÓ DE RISCOS.

Avaluem els riscos sobre la base de la informació rebuda durant les visites realitzades i les converses mantingudes amb els responsables de la Universitat.

3.1. ELEMENTS, INSTAL·LACIONS, PROCESSOS DE PRODUCCIÓ, ETC. QUE PODEN DONAR ORIGEN A UNA SITUACIÓ D'EMERGÈNCIA O INCIDIR DE MANERA DESFAVORABLE EN EL DESENVOLUPAMENT DE LA MATEIXA.

El principal risc que podem trobar a la Facultat de Dret és el fet de tenir uns edificis amb una capacitat superior a 2.000 alumnes.

Llistat dels locals i zones de risc especial:

Ubicació	Local o zona	Observacions
Edifici Principal		
Exterior edifici	Estació Transformadora de FECSA-ENDESA	ET nº BA08538 Trafo de 1.000 kVA. Soterrada i amb punt d'inflamació < 300° C
Planta soterrani	Sala quadres generals B.T.	
	Sala de calderes	Dues unitats marca ROCA model TR-3 500, gas natural, de 500.000 Kcal/h cadascuna
	Magatzem Secretaria Docent	
	Biblioteca	
	Laboratori de Criminologia	Presència d'una quantitat mínima de productes químics sense cap consideració a efectes de risc
De planta baixa a planta 4	Biblioteca	

Aulari Tomás y Valiente		
Planta soterrani	Sala quadres generals B.T.	
	Sala de calderes	Marca ADISA, model DUPLEX 500, a gas natural, potència: 500.000 Kcal/h
	Aparcament	
Planta Baixa	Cuina bar-restaurant	Forn i fogons a gas marca Repagas. Potència: 40 Kw. Forn mixt gas/electricitat marca Dobra. Potència: 12 Kw Planxa a gas marca Repagas. Potència: 16 Kw. Fregidora dos sins de 14 litres c/u, marca Apeninos. Potència: 17,4 Kw



Edifici Ilerdense		
Exterior edifici	Estació Transformadora de FECSA-ENDESA	ET nº BA04002 Trafo 1 de 400 kVA + Trafo 2 de 630 kVA. Soterrada i amb punt d'inflamació < 300° C
Planta soterrani	Sala quadres generals B.T.	
	Sala de calderes	Marca ADISA, model DUPLEX 500, a gas natural, potència: 500.000 Kcal/h
	Magatzem	

3.2. IDENTIFICACIÓ, ANÀLISI I AVALUACIÓ DELS RISCOS PROPIS DE L'ACTIVITAT I DELS RISCOS EXTERNS QUE POGUessin AFECTAR-LI.

3.2.1. Identificació dels riscos

Els riscos que poden desembocar en una emergència en les instal·lacions poden ser, en principi, els següents:

Riscos propis de l'activitat:

- Incendi
- Accident de treball o malaltia amb conseqüències greus
- Intrusió
- Amenaça de bomba o de sabotatge
- Explosió

Per resoldre qualsevol d'aquest tipus d'emergència es preveu una evacuació parcial o total de l'edifici, en funció de l'abast i gravetat de la mateixa.

Riscos externs:

- Transport de mercaderies perilloses.
- Sísmic.

En cas que es rebi avís per una emergència produïda a l'exterior de l'edifici, per un incident amb el transport de mercaderies perilloses, es valorarà la possibilitat de confinament de tots els usuaris a l'interior de l'edifici.

3.2.2. Avaluació dels riscos

a) Valoració del risc d'incendi

La valoració del risc d'incendi es realitza aplicant allò indicat en:

- Reial Decret 314/2006, de 17 de març, pel que s'aprova el Codi Tècnic de l'Edificació (CTE). Document Bàsic Seguretat contra Incendis i la seva Secció SI 1. Locals i zones amb risc especial.
- Reial Decret 2267/2004, de 3 de desembre, pel que s'aprova el Reglament de seguretat contra incendis en els establiments industrials. Mètode intrínsec per al càlcul de risc d'incendi.



- Ordre de 29 de novembre de 1984. Encara que està derogada, per a instal·lacions o edificis no gaire complexos, els seus criteris de valoració del risc poden ser aplicables en l'actualitat.
- NBE.CPI-96. Locals i zones de risc especial.

També s'han tingut en compte:

- el R.D. 1942/1993, Reglament d'Instal·lacions de Protecció Contra Incendis,
- el R.D. 485/1997 de senyalització de seguretat a la feina,
- el R.D. 486/97 de disposicions mínimes de seguretat i salut en els llocs de treball,
- Les normes UNE i les Regles Tècniques del CEPREVEN; aquestes últimes només com recomanacions de no obligat compliment, a causa que permeten complementar certs aspectes poc concrets de la normativa citada.

El conjunt dels edificis de la Facultat de Dret està classificat, segons la *Guia per a l'elaboració del Pla d'Emergència* de Protecció Civil, com d'ús docent, GRUP II (edificis amb una alçada superior a 28 m i de capacitat superior a 2.000 alumnes). Amb aquesta classificació, l'annex B qualifica l'edifici amb un nivell de risc d'incendi:

MITJÀ

b) Valoració del risc d'accident o malaltia amb conseqüències greus.

Els riscos relacionats amb els accidents de treball estan avaluats pel Centre, a l'avaluació de riscos (veure document d'avaluació de riscos laborals dels llocs de treball de les Facultats)).

PROBABILITAT DE MATERIALITZACIÓ DEL RISC				
GRAU DE SEVERITAT POSSIBLE (Conseqüències) ↓	IMPROBABLE (EXTREMADAMENT RAR, NO HA OCORREGUT FINS ARA)	POSSIBLE (ÉS RAR PERÒ HA OCORREGUT EN ALGUNA PART)	PROBABLE (NO SERIA RES ESTRANY, HA OCORREGUT EN ALGUNES OCASIONS)	INEVITABLE (ÉS EL RESULTAT MÉS PROBABLE SI ES PRESENTA L'EXPOSICIÓ, OCORRERÀ A LLARG TERMINI)
DANYS MOLT LLEUS (TRASTORNS, MOLÈSTIES, FATIGA, DESCONFORT, INSATISFACCIÓ)	IRRELLEVANT	MOLT BAIX	BAIX	MITJÀ
LESIÓ LLEU (CONTUSIONS, EROSIONS, TALLS SUPERFICIALS, IRRITACIONS)	MOLT BAIX	BAIX	MITJÀ	ALT
LESIÓ GREU (LACERACIONS, CREMADES, COMMOCIONS, FRACTURES MENORS, SORDESA, DERMATITIS, ASMA)	BAIX	MITJÀ	ALT	MOLT ALT
LESIÓ MOLT GREU O MORTAL (AMPUTACIONS, INTOXICACIONS, CÀNCER)	MITJÀ	ALT	MOLT ALT	EXTREMADAMENT ALT

c) Valoració del risc d'intrusió i d'altres actes delictius

Condicions del centre de treball:

Condicció	SI	NO
Béns valuosos o estratègics	X	
Tancat i control d'accessos	X	
Vigilància nocturna (vehicle rondes)	X	
Zona conflictiva		X
Casos anteriors		X

En funció d'aquestes dades, **el risc d'intrusió o d'altres actes delictius** es considera:

MITJÀ

d) Valoració del risc d'amenaça de bomba o de sabotatge

Condicions del centre de treball:

Condicció	SI	NO
Béns estratègics	X	
Productes perillosos		X
Conflictivitat interna		X
Conflictivitat externa		X
Tancat i control d'accessos	X (de nit)	
Vigilància nocturna (vehicle rondes)	X	
Casos anteriors	X	

En funció d'aquestes dades, **el risc d'amenaça de bomba o sabotatge** es considera:

MITJÀ

e) Valoració del risc d'explosió

Condicions del centre de treball:

Condicció	SI	NO
Existeixen ATEX?		X
Es manegen explosius?		X
Hi ha risc d'explosió per sobrepressions?		X
Calderes de gas	X	
Casos anteriors		X

En funció d'aquestes dades, **el risc d'explosió** es considera:**MITJÀ****f) Risc per transport de mercaderies perilloses**

Referències: pla d'emergències pel cas d'accidents en el transport de mercaderies perilloses per carretera i ferrocarril a Catalunya. Generalitat de Catalunya.

Condicció	SI	NO
Via amb flux important o molt important de camions amb mercaderies perilloses (>100 camions/dia)		X
Tipologia d'accident esperable derivat de l'activitat: Accident de tipus 1	X	

En funció d'aquestes dades, **el risc per transport de mercaderies perilloses** es considera:**BAIX****g) Risc sísmic**

Referències: pla d'emergències sísmiques a Catalunya. Generalitat de Catalunya.

Condicció	SI	NO
Zona 2 d'Intensitat MSK (Por, danys a les construccions)	X	
Probabilitat estimada d'1 terratrèmol cada 500 anys	X	
Construcció de tipus C	X	

En funció d'aquestes dades, **el risc sísmic** es considera:**BAIX**

3.3. IDENTIFICACIÓ, QUANTIFICACIÓ I TIPOLOGIA DE LES PERSONES TANT AFECTES A L'ACTIVITAT COM ALIENES A LA MATEIXA QUE TINGUIN ACCÉS ALS EDIFICIS, INSTAL·LACIONS I ÀREES ON ES DESENVOLUPA L'ACTIVITAT.

Ocupació real màxima per zones:

Edifici principal:

PAS:

• Biblioteca:	16	
• ORE:	2	
• Borsa treball:	1	
• Web Dret:	1	
• MID:	1	
• Nacions Unides:	1	
• Deganat:	1	
• Fotocòpies:	3	
• Llibreria:	2	
• La Caixa:	1	
• Becaris:	12	
• Pol. Lingüística:	1	
• Punt d'Informació:	5	
• Secretaria:	17	
• Afers Generals:	5	
• Departaments:	4	
• Administració:	1	
• Recerca:	2	
		SUMA: 76

PDI:

Professors als Departaments	20	SUMA: 20
-----------------------------	----	-----------------

ALUMNES:

Planta baixa:

Sala de Graus	60
Aula Magna	296
Aula Victoria Kent	293
Aules 1	226
2	173
3	173

Primer pis:

Aula Font i Rius	50
Aules 5	157
6	130
7	93
8	93
9	93
Seminaris 1	35
2	35
3	35

<u>Soterrani</u> :	Aula	35	90	
<u>Biblioteca</u> :			545	TOTAL: 2.577

Edifici Ilerdense:

PAS:

- Punt d'Informació: 4
 - CIDDRIM: 1
 - SAFOR: 1
 - Departaments: 10
- SUMA: 16**

PDI:

- Professors distribuïts en 101 despatxos: **SUMA: 260**

ALUMNES:

- Soterrani:

Aules	11A	134
	11B	90
	12A	22
	12B	22
	13	35
	14	24

- Planta baixa:

Aules	15A	135
	15B	90
	16	96
	17	36
	18A	36
	18B	63
	19	96
	20	96

- Primer pis:

Aules Ordinadors	A	27	
	B	18	
	C	17	
	D	16	SUMA: 1.053

Aulari Tomás y Valiente:

PAS:

- Punt d'Informació: 3
 - Càtedra Monet: 1
- SUMA: 4**

**ALUMNES:**• Planta baixa:

Aules	25	121
	26	86
	27	156
	28	138
	29	99
	30	37

• Primer pis:

Aules	31	157
	32	144
	33	86
	34	99

SUMA: 1.123

- Bar: Personal 12
Places segons aforament: 104 **SUMA: 116**

MÒDULS 21, 22 I 23:**ALUMNES:**

- Mòdul 21: 200
- Mòdul 22: 200
- Mòdul 23: 30

CAPACITAT TOTAL DE TOTS ELS EDIFICIS:

- **EDIFICI PRINCIPAL: 2.673**
- **EDIFICI ILERDENSE: 1.329**
- **AULARI TOMÁS Y VALIENTE: 1.243**
- **MÒDULS 21,22 i 23: 430**



La distribució en funció de la disponibilitat de mitjans humans

Aquesta disponibilitat de mitjans humans es pot representar gràficament segons es mostra a la taula adjunta:

DISPONIBILITAT D'EQUIPS HUMANS		PERÍODE			
		Període lectiu	Vacances	Ponts laborables	Caps de setmana i festius
FRANJA HORÀRIA	De 7:30 h a 9:00 h				
	De 9:00 h a 19:00 h				
	De 19:00 h a 21:30 h				
	De 21:30 a 7:30 h				

- **Disponibilitat màxima** (franja horària diürna central en període lectiu)
- **Disponibilitat reduïda** (franja horària diürna extrema, vacances i ponts laborables).
- **Disponibilitat mínima** (franja horària nocturna, caps de setmana i festius).

Excepcionalment i de manera esporàdica, aquests edificis poden acollir una gran quantitat d'usuaris, durant períodes teòricament d'horari no lectius, com celebració d'oposicions, congressos, etc., fins i tot aliens al propi Centre. Aquesta circumstància s'haurà de preveure per part del Director del Pla d'Autoprotecció per fitxar els mitjans humans i tècnics mínims necessaris, per tal de no minvar la seguretat davant una emergència. Per tant, la persona responsable que aprova la cessió dels espais haurà d'informar a l'Administradora del Centre, perquè es tingui en compte aquesta situació.



CAPÍTOL 4

INVENTARI I DESCRIPCIÓ DE LES MESURES I MITJANS D'AUTOPROTECCIÓ





4. INVENTARI I DESCRIPCIÓ DE LES MESURES I MITJANS D'AUTOPROTECCIÓ.

4.1. INVENTARI I DESCRIPCIÓ DE LES MESURES I MITJANS, HUMANS I MATERIALS, DE QUE DISPOSA L'ENTITAT PER CONTROLAR ELS RISCOS DETECTATS, ENFRONTAR LES SITUACIONS D'EMERGÈNCIA I FACILITAR LA INTERVENCIÓ DELS SERVEIS EXTERNS D'EMERGÈNCIES.

En aquest apartat es recullen els mitjans existents a les instal·lacions dels edificis de la Facultat de Dret.

El detall dels mateixos és el següent:

4.1.1. Mitjans tècnics per a la detecció i extinció d'incendis

4.1.1.1. Extintors

Les característiques dels extintors instal·lats són les següents:

- Extintor de pols sec polivalent.
- Extintor de diòxid carbònic CO₂.

En els plànols s'indica la distribució dels extintors en els edificis.

4.1.1.2. Boques d'incendi equipades (BIE)

La instal·lació de les BIE s'ha realitzat de manera que la longitud de les mànegues arribi a tot origen d'evacuació i que, almenys, hagi una boca en la proximitat de cada sortida.

Complint aquests criteris s'han instal·lat els següents tipus de BIE's:

- Boca d'incendi equipada amb mànega de diàmetre 25 mm.
- Boca d'incendi equipada amb mànega de diàmetre 45 mm.

En els plànols s'indica la distribució de les BIE's als edificis

4.1.1.3. Instal·lació de detecció i alarma

Existeixen dos centraletes de detecció d'incendis ubicades una al recinte del Punt d'Informació de l'edifici principal i l'altra al de l'edifici de Tomás y Valiente. A l'edifici llerdense només tenen un detector d'incendis al local dels equips d'Ibercom; aquesta alarma es controla des del Punt d'Informació del mateix edifici.

4.1.1.3.1. Equips integrants.

• Detectors

L'edifici està protegit per un sistema convencional de detecció automàtica amb detectors tèrmics i de fums en funció de les característiques de l'emplaçament.



- **Polsadors**

Els polsadors envien un senyal a la central d'incendis i després de comprovar l'autenticitat de l'incident des de la mateixa central s'activa el senyal acústic, o bé manualment mitjançant polsador general, o bé automàticament després del retard establert.

- **Sirenes interiors**, són els elements que es fan servir per avisar als usuaris d'una emergència mitjançant senyals acústics.

Apart del manteniment correctiu i preventiu que marca el corresponent programa de manteniment d'aquestes instal·lacions, prèviament a la realització d'un simulacre, es comprova el correcte funcionament i abast del so de les sirenes per garantir la seva eficàcia. Posteriorment a la realització del simulacre, en els qüestionaris, tant dels observadors com dels evacuadors i professors, es recullen les respostes a l'audició del so de les sirenes, per part dels usuaris.

4.1.2. Instal·lació d'enllumenat d'emergència

Hi ha llums d'emergència a totes les vies d'evacuació, de tal forma que es garanteix la il·luminació als passadissos d'evacuació i sobre les portes de sortida de cada planta durant 1 hora, amb una potència de 5 lúmens per m² (0,5 w/m² i 10 lum./w en incandescència.

4.1.3. Compartimentació en sectors d'incendi

Només estan sectoritzats l'aparcament de l'aulari Tomás y Valiente i part de la biblioteca de l'edifici principal.

4.1.4. Mitjans humans

Els mitjans humans per l'actuació en cas d'emergència estan indicats amb detall en el Capítol nº 6 del Pla d'Emergència. En ell es recullen els protocols d'actuació pels diferents tipus d'emergències.

A més dels mitjans propis de la Facultat de Dret, es disposa dels següents mitjans:

Mitjans d'ajuda exterior

Mitjà	Telèfon 1
Companyia elèctrica	902.536.536
Companyia d'aigua	900.700.720
Companyia de gas	902.750.750
Companyia telefònica	002

Mitjà	Telèfon 1	Telèfon 2
General emergències	112	93.495.97.00
Bombers – 080		
Mossos d'Esquadra		
Guàrdia Urbana		
Ambulàncies – 061		
Protecció Civil	93.520.93.18	93.291.50.92 93.291.49.80
CRA (Centre Receptor Alarmes Barcelona)	93.312.63.00 Fax: 93.312.63.60	
CECAT (Centre Coordinació Emergències Catalunya)	93.551.72.85 Fax: 93.551.72.86	
Informació Toxicològica	91.562.04.20	
OSSMA (Edifici Florensa)	Medicina del Treball 93.40.24597	
Mútua Universal	900 203 203	
Empresa de vigilància a la UB i vehicles de rondes	Centre Control Emergències "24 hores" del Pavelló Rosa 93.40.35999 / 686.944.919 (11469) Cotxe E (dia): 626.376.189 Cotxe B (nits i festius): 626 376 189	

Mitjans de protecció contra intrusió

Els mitjans i sistemes de vigilància i control de que disposen els edificis de la Facultat de Dret són els següents:

Mitjà	Ubicació	Cobertura
Vigilants de seguretat amb vehicle de rondes	Exterior	Dia i nit, festius i caps de setmana
Càmeres de seguretat	Als accessos als edificis	Tot el dia
Barreres de detecció automàtica	Al voltant de tots els edificis	Nit, festius i caps de setmana



CAPÍTOL 5

PROGRAMA DE MANTENIMENT D'INSTAL·LACIONS



5. PROGRAMA DE MANTENIMENT D'INSTAL·LACIONS

5.1. MANTENIMENT PREVENTIU DE LES INSTAL·LACIONS DE RISC, QUE GARANTEIX EL CONTROL DE LES MATEIXES.

El manteniment és considerat com un factor estratègic per incrementar la seguretat, i incideix de manera directa en l'autoprotecció.

Ha d'aspirar-se que el manteniment es porti a terme mitjançant tècniques i sistemes que possibilitin la seva estructuració, la seva planificació i actualització per conservar les instal·lacions i equipaments en condicions adequades d'ús i de seguretat, i que no pressuposin riscos susceptibles de provocar situacions d'emergència.

A més ha de satisfer la necessitat de controlar l'important volum d'informació que genera l'activitat mantenidora, els objectius bàsics del qual són:

- Proporcionar el coneixement sobre les instal·lacions i sobre el seu estat.
- Possibilitar l'establiment d'accions (programes preventius, correctius, grans reparacions, canvis, etc.)
- Facilitar la millora de les instal·lacions i de la seva gestió.

En relació amb la seguretat i l'autoprotecció el manteniment aporta:

- Disposar d'unes instal·lacions, equipaments i recursos en condicions operatives, de màxima eficàcia, i de seguretat.
- Evitar defectes i/o errades operatives i disposar de processos per tal de solucionar-los amb criteris d'eficàcia.
- Arbitrar mecanismes perquè, en cas de decisió o defecte, s'actui de manera immediata per posar-les en posició segura.
- Disposar d'una informació, organitzada, planificada i actualitzada per a la gestió.

S'elaborarà un registre de les instal·lacions i equips als quals ha d'aplicar-se manteniment.

Partint de l'esmentat registre, es prepararan els plans de manteniment concrets, definint materials, requisits i exigències (nit, fora d'activitat, talls de subministrament, etc.), calendari, etc.

Finalment, s'avaluarà la congruència entre les necessitats i els recursos.

Aquesta informació es mantindrà actualitzada i serà remesa als Directors del Pla d'Autoprotecció per al seu coneixement.

El responsable de manteniment prestarà especial atenció a les instal·lacions susceptibles de produir un incendi (elèctrica, climatització, gas, etc.) i els locals d'especial perillositat, amb les operacions mínimes de manteniment a realitzar conforme a l'especificat en la seva reglamentació específica, bé sigui municipal, autonòmica o estatal.

5.2.MANTENIMENT PREVENTIU DE LES INSTAL·LACIONS DE PROTECCIÓ, QUE GARANTEIX L'OPERATIVITAT DE LES MATEIXES.

Atenent a allò disposat en el Reial Decret 1.942/1.993, de 5 de novembre, pel que s'aprova el Reglament d'instal·lacions de protecció contra incendis, publicat en el BOE núm. 298 de 14 de desembre de 1.993 i posterior Ordre de 16 d'abril de 1.998 publicada en el BOE núm. 101 de 28 d'abril, sobre normes de procediments i desenvolupament del Reial Decret anterior, els mitjans materials de protecció contra incendis se sotmetran al programa mínim de manteniment que s'estableix a continuació.

Les operacions de manteniment per al nivell 1 podran ser efectuades per personal d'un instal·lador o un mantenidor autoritzat, o pel personal de l'usuari o titular de la instal·lació. En aquest cas s'encarrega l'empresa de manteniment contractada per la Universitat en cada edifici.

Les operacions de manteniment per al nivell 2 seran efectuades per personal de l'empresa mantenidora, contractada per la Universitat, d'aquest tipus d'instal·lacions, qui pot subcontractar a altres empreses fabricants o mantenidores especialitzades autoritzades per als tipus d'aparells, equips o sistemes que es tracti.

En tots els casos, el mantenidor conservarà constància documental del compliment del programa de manteniment preventiu, del qual remetrà còpia als Centres, indicant com a mínim:

- Les operacions efectuades
- El resultat de les verificacions i proves
- La substitució d'elements defectuosos que s'hagin realitzat.

Les anotacions hauran de portar-se al dia i estaran a disposició dels serveis d'inspecció de la Generalitat de Catalunya.

A efectes del citat Reglament, es consideren instal·lacions de protecció contra incendis els següents sistemes:

- Detecció i alarma d'incendis.
- Polsadors d'alarma d'incendis.
- Extintors d'incendis.
- Boques d'incendi equipades.
- Extinció automàtica.
- Enllumenat d'emergència.
- Senyalització.
- Proveïment d'aigua.
- Alimentació elèctrica secundària o d'emergència.
- Bloqueig i retenció de portes.

A continuació se s'estableixen els criteris per al manteniment de les instal·lacions de protecció contra incendis:

TAULA I. Per personal d'empresa mantenidora autoritzada o titular instal·lació.

EQUIP O SISTEMA	CADA TRES MESOS
EXTINTORS D'INCENDI	<ul style="list-style-type: none"> - Comprovació d'accessibilitat, bon estat aparent de conservació, assegurances, precintes, inscripcions, mànegues, etc. - Comprovació de l'estat de càrrega (pes i pressió) de l'extintor i del flascó de gas impulsor (si existeix), estat de les parts mecàniques (broquets, vàlvules, mànegues)
B.I.E.'s	<ul style="list-style-type: none"> - Comprovació de la bona accessibilitat i senyalització dels equips. - Comprovació per inspecció de tots els components, procedint a desenrotllar la mànega en tota la seva extensió i accionament del broquet en cas de ser de diverses posicions. - Comprovació per lectura del manòmetre de la pressió de servei. - Neteja de conjunt i greixatge de tancaments i frontisses en portes de l'armari. - Manteniment d'acumuladors, bomba pressió, canonades. - Verificació d'accessibilitat d'elements, neteja general i ventilació de sales de bombes.
SISTEMA DE DETECCIÓ D'INCENDI I ALARMA	<ul style="list-style-type: none"> - Comprovació de funcionament de totes les instal·lacions (amb les dues fonts de subministrament d'energia) - Substitució de pilots, leds, fusibles i components defectuosos, tant dels detectors com de la central. - Manteniment de bateries (neteja de borns, reposició d'aigua destil·lada, etc...)
ENLLUMENAT D'EMERGÈNCIA I SENYALITZACIÓ.	<ul style="list-style-type: none"> - Neteja exterior dels equips. - Comprovació de funcionament de les instal·lacions i prova de bateries d'emergència. - Substitució de bombetes i tubs fluorescents defectuosos (aquesta operació es realitzarà immediatament es detecti aquesta deficiència).

TAULA II. Per personal empresa mantenidora autoritzada o titular instal·lació.

EQUIP O SISTEMA	CADA SIS MESOS
B.I.E.'s	<ul style="list-style-type: none"> - Accionament i greixatge de vàlvules. - Verificació i ajust de premsaestopa. - Verificació de velocitat de motors amb diferents càrregues. - Comprovació d'alimentació elèctrica, línies i proteccions.

TAULA III. Per personal especialitzat del fabricant o instal·lador de l'equip, o personal de l'empresa mantenidora autoritzada.

EQUIP O SISTEMA	CADA ANY
EXTINTORS D'INCENDI	<ul style="list-style-type: none"> - Verificació de l'estat de càrrega (pes i pressió) de l'extintor i en el cas d'extintors de pols amb flascó d'impulsió, estat de l'agent extintor. - Inspecció ocular de l'estat de la mànega, broquet o llança, vàlvules i parts mecàniques. - Comprovació de la pressió d'impulsió de l'agent extintor. - No caldrà l'obertura dels extintors de pols amb pressió permanent, llevat que s'hagin observat anomalies. En cas d'obertura d'un extintor, es deixarà constància d'això per un sistema indicatiu a l'exterior de l'aparell.
B.I.E's	<ul style="list-style-type: none"> - Desmuntatge de la mànega i assaig en lloc adequat. - Comprovació del correcte funcionament del broquet en les seves diferents posicions i del sistema de tancament. - Comprovació de l'estanqueïtat dels ràcords i mànega i estat de les juntes. - Comprovació per lectura del manòmetre de la pressió de servei, amb un altre de referència (patró), acoblat en el ràcord de connexió de la mànega. - Manteniment de motors, bombes, filtres i elements de retenció.
SISTEMA DE DETECCIÓ D'INCENDI I ALARMA	<ul style="list-style-type: none"> - Verificació integral de la instal·lació. - Neteja de l'equip de la central i accessoris. - Verificacions d'unions roscades o soldades. - Neteja i reglatge de relés. - Regulació de potenciómetres, condensadors variables, i de tensions i intensitats. - Verificació dels equips de transmissions d'alarma. - Prova final de la instal·lació amb cadascuna de les fonts de subministrament d'energia.
ENLLUMENAT D'EMERGÈNCIA I SENYALITZACIÓ	<ul style="list-style-type: none"> - Desmuntatge dels equips, netejant interior i exteriorment l'element reflector de llum. - Comprovació simultània del funcionament dels equips, en situació d'emergència, i mesura de l'enllumenat en els recorreguts d'evacuació.

TAULA IV. Per personal especialitzat del fabricant o instal·lador de l'equip, o personal de l'empresa mantenidora autoritzada.

EQUIP O SISTEMA	CADA CINQ ANYS.
EXTINTORS D'INCENDI	<ul style="list-style-type: none"> - A partir de la data de timbratge de l'extintor (i per tres vegades) es retimbrarà l'extintor d'acord amb la ITC.MIE. Ap.5 del Reglament d'aparells de pressió sobre extintors d'incendis (BOE núm. 149 del 23 de Juny de 1982). - Es rebutjaran aquells extintors que segons el parer de l'empresa mantenidora presentin defectes en el seu funcionament, o bé quan no existeixi la possibilitat de recanvi de peces per les originals.
B.I.E's	<ul style="list-style-type: none"> - La mànega ha de ser sotmesa a pressió de prova 15 Kg/cm².
SISTEMA DE DETECCIÓ D'INCENDI	<ul style="list-style-type: none"> - Comprovació exhaustiva de tots els components que integren el sistema: detectors iònics o tèrmics, polsadors manuals, equip central, elements de sortida d'alarma, ... - Assaig fictici d'incendi i comprovació que les mesures de protecció d'incendis són eficaces.

5.3. INSPECCIONS DE SEGURETAT D'ACORD AMB LA NORMATIVA VIGENT

Com s'ha indicat en l'[apartat 5.1](#), l'empresa de manteniment disposarà d'un quadern amb fulls numerats en el que es relacionen tots els controls i inspeccions a que són sotmesos els diferents elements de les instal·lacions dels edificis de la Facultat de Dret.

Tots els edificis de la Universitat de Barcelona tenen contractat amb una empresa externa el servei de manteniment de totes les instal·lacions d'aquests tipus, sota el control dels responsables corresponents. Per tant, queda garantit el compliment del programa de manteniment de les instal·lacions indicat anteriorment.



CAPÍTOL 6

PLA D'ACTUACIÓ DAVANT EMERGÈNCIES



6. PLA D'ACTUACIÓ DAVANT EMERGÈNCIES.

El present capítol pretén establir, de manera tan precisa com sigui possible (tenint en compte que es basa en part en plantejaments hipotètics o teòrics), la conducta a seguir per totes les persones que es trobin en les instal·lacions dels edificis de la Facultat de Dret en el moment de produir-se una emergència. S'estableixen les actuacions, tant per a les persones a les quals s'han assignat cometes específiques per combatre l'emergència, com per al personal sense cometes de cap tipus, inclòs el no pertanyent a la Facultat de Dret.

Aquest Pla d'Actuació davant Emergències es troba dividit en les següents parts, necessàries totes elles per establir les actuacions de tot el personal:

- a) Instruccions perquè la persona que detecti una emergència faci saber a l'organització de la Facultat de Dret l'existència de la mateixa. Igualment, s'estableixen els sistemes de comunicació per informar de l'existència d'una emergència a tot el personal involucrat. Amb això es pretén que es pugui combatre l'emergència des del primer instant, amb tots els mitjans existents i de la forma més coordinada i ràpida possible.
- b) Organigrama establert per a l'actuació enfront de qualsevol mena d'emergència.
- c) Pautes d'actuació, en cas d'emergència, de cadascun dels grups establerts en l'organigrama. Les esmentades actuacions inclouen instruccions sobre com seran avisats de l'existència d'una emergència i què han de fer sempre en l'esmentat cas.

Aquestes actuacions es desenvoluparan sempre que s'activi el Pla d'Actuació davant Emergències, independentment del tipus d'emergència que es produeixi.

A continuació es defineixen les accions a desenvolupar per al control inicial de les emergències, garantint-se l'alarma, l'evacuació i l'auxili.

6.1. IDENTIFICACIÓ I CLASSIFICACIÓ DE LES EMERGÈNCIES.

6.1.1. Segons el tipus de risc.

Tal com s'ha determinat al Capítol 3 (Avaluació) els riscos que poden desembocar en una emergència en les instal·lacions poden ser, en principi, els següents:

Riscos propis de l'activitat:

- Incendi
- Accident de treball o malaltia amb conseqüències greus
- Intrusió
- Amenaça de bomba o de sabotatge
- Explosió

Per resoldre qualsevol d'aquest tipus d'emergència es preveu una evacuació parcial o total de l'edifici, en funció de l'abast i gravetat de la mateixa.

Riscos externs:

- Transport de mercaderies perilloses.
- Sísmic.

6.1.2. Segons la gravetat.

a) Conat d'emergència:

És aquella emergència que pot ser controlada i neutralitzada amb els mitjans disponibles a l'àrea on s'origina el succés.

b) Emergència parcial:

És aquella emergència que afecta a una zona o sector determinat, però no és previsible la seva extensió a altres zones adjacents. Per ser dominada, requereix l'activació del Pla d'Actuació davant Emergències i la participació dels Equips d'Intervenció, segons sigui l'emergència (tots els equips en cas d'incendi, primers auxilis en cas d'accident, etc.).

c) Emergència general:

És aquella emergència que afecta o pot afectar a parts importants (en mida o valor) de les instal·lacions. Requereix per al seu combat l'activació del Pla d'Actuació davant Emergències (amb la participació dels Equips d'Intervenció), així com la possible col·laboració de mitjans d'ajuda i auxili exteriors. A més, pot comportar l'evacuació d'un important nombre de persones dels edificis.

d) Confinament:

Mesura de protecció de les persones, davant d'un accident o emergència, que consisteix a tancar-se en un local protegit suficientment aïllat de l'exterior i romandre-hi fins que les condicions a l'exterior són segures.

6.1.3. Segons l'ocupació i mitjans humans.

Degut a la diferent ocupació que registra el Centre, segons els horaris o els dies, a efectes d'intervenció i evacuació es consideren dos tipus de situació:

a) Horari normal de dia de 8 a 22 hores, durant el període lectiu de dilluns a divendres

b) Horari mínim: caps de setmana, festius i nits de 21,30 a 7:30h.

6.2. PROCEDIMENTS D'ACTUACIÓ DAVANT EMERGÈNCIES.

L'activació del Pla d'Actuació davant Emergències serà conseqüència d'una sèrie de situacions prèvies que necessàriament han de produir-se i que es descriuen a continuació:

6.2.1. Detecció i alerta.

Les emergències que s'originin en les instal·lacions poden ser detectades bé perquè una persona les localitzi o bé a través dels mitjans automàtics de detecció.

a) Detecció personal

Implica que algun dels ocupants de l'edifici (personal propi o extern, alumnes i/o visitants) detecta una situació de risc que pot degenerar en una situació d'emergència.

- Detecció per part del personal propi o extern:



La primera persona que detecti una emergència (foc, accident o qualsevol altra circumstància que requereixi una ràpida intervenció), intentarà combatre l'emergència amb els mitjans que tingui disponibles (preferentment extintors, en cas d'incendi), sense posar mai en perill la seva integritat física.

Davant qualsevol dubte sobre si podrà controlar fàcilment ell mateix l'emergència, donarà avís d'immediat al Centre de Control d'Emergència (CCE), ubicat al Punt d'Informació de l'edifici on s'hagi produït l'emergència, trucant al número: 93.40.24342 (edifici principal); 93.40.29039 (aulari Tomás y Valiente); o 93.40.24352 (Ilerdense), o bé trucant, en cas de no rebre contesta dels dos últims edificis, al Centre de Control d'Emergència del Punt d'Informació de l'edifici principal: 93.40.24342; o es personarà allà mateix si es troba a prop. Si no ha aconseguit contactar amb el Punt d'Informació, intentarà fer-ho per qualsevol altre mitjà i sol·licitant ajuda a persones del seu voltant. En últim cas, activant un polsador d'alarma, tenint en compte que un polsador pot activar immediatament les sirenes de l'edifici.

- Detecció per part d'un alumne i/o visitant:

Normalment un alumne davant una situació anòmla actuarà de tres maneres possibles:

- ✓ Localitzant a personal de la Facultat per comunicar-li la situació.
- ✓ Trucant al Centre de Control d'Emergència ubicat al Punt d'Informació de cada edifici: **93.40.24342 (edifici principal)**; **93.40.29039 (aulari Tomás y Valiente)**; o **93.40.24352 (Ilerdense)**; en aquest cas, la situació es canalitzarà des de qualsevol d'aquests llocs.
- ✓ Activant el polsador d'alarma que tingui més pròxim, tenint en compte que un polsador pot activar immediatament les sirenes de l'edifici.

b) Mecanismes d'alarma:

L'edifici principal i l'aulari Tomás y Valiente estan dotats de detectors automàtics. La seva activació produirà un senyal que es rebrà al Centre de Control d'Emergència de l'edifici afectat (Centraleta d'alarmes – Punt d'Informació) des d'on es realitzaran tots els avisos.

c) Alerta

Com s'ha indicat a l'apartat a), en el cas que qui detecti la situació de risc no estigui en condicions de controlar-la d'immediat amb els mitjans que disposa, ha de donar l'alerta pel mitjà més ràpid possible: avis telefònic o personal al CCE o bé activant un polsador d'alarma.

d) Activació

Quan l'alerta sigui comunicada al Punt d'Informació mitjançant una trucada, o a la centraleta d'incendis mitjançant un polsador manual o un detector automàtic, es procedirà a avisar d'immediat al Cap d'Intervenció (CI) per que procedeixi a verificar la causa.

L'activació de la situació d'EMERGÈNCIA i la posada en marxa del corresponent Pla, només podrà ordenar-la el Cap d'Emergència (CE) i, en la seva absència o dels seus suplents i/o substituïts respectius, el Cap d'Intervenció (CI).

e) Intervenció

Els equips humans que disposa la Facultat de Dret es posaran en funcionament a mesura que vagin rebent la indicació corresponent, en la manera com s'indica en els apartats següents.



En cas d'incendi, la intervenció implicarà, fonamentalment, les següents accions:

- Extinció d'incendi.
- Organització i suport de l'evacuació.
- Primers auxilis.
- Accions complementàries, com tall de subministraments, control d'ascensors, verificació de tancament de portes tallafocs, supervisió d'instal·lacions crítiques, etc.

f) Evacuació

Es posarà en marxa quan ho ordeni el Cap d'Emergència. Serà comunicada mitjançant el sistema d'alarma. L'evacuació serà total.

Els recorreguts d'evacuació són els indicats als plànols de l'annex III i es corresponen amb els plànols parcials "SOU AQUÍ" distribuïts pels edificis.

g) Confinament

Es plantejarà quan ho ordeni el Cap d'Emergència, en rebre l'informació d'una emergència de l'exterior que pugui afectar la seguretat dels ocupants dels edificis.

Ordenarà als membres dels diferents Punts d'Informació dels edificis, fins que les condicions de l'exterior siguin segures, que tanquin les portes d'accés (sense clau), impedit la sortida dels ocupants, informant de l'emergència a tots els que s'acostin a les sortides i permetent l'entrada de les persones que s'apropin a l'edifici.

Ordenarà al personal administratiu i de serveis que informin l'emergència a tot el professorat i alumnat ubicats a les diferents aules.

Ordenarà s'avisar, via telefònica, a tots els membres de l'equip d'evacuació per tal que informin l'emergència a tot el personal de les seves zones respectives.

Ordenarà es comuniqui la situació, via correu electrònic, a tots els empleats d'aquests edificis.

Ordenarà que, per part del personal de l'empresa de manteniment, es realitzin les operacions necessàries per tal d'evitar les entrades d'aire (parar les instal·lacions de climatització i ventilació i tapar les obertures).

Totes aquestes accions, per tal de garantir la rapidesa en la comunicació, es faran de forma simultània per part de les diferents persones encarregades de portar-lo a terme.

6.2.2. Procediments operatius per als diferents tipus d'emergències

A l'[Annex IV](#) s'adjunten els esquemes i quadres on es reflecteixen els passos a seguir en cadascuna de les situacions previstes.

6.3. IDENTIFICACIÓ I FUNCIONS DE LES PERSONES I EQUIPS QUE PORTARAN A TERME ELS PROCEDIMENTS D'ACTUACIÓ EN EMERGÈNCIES.

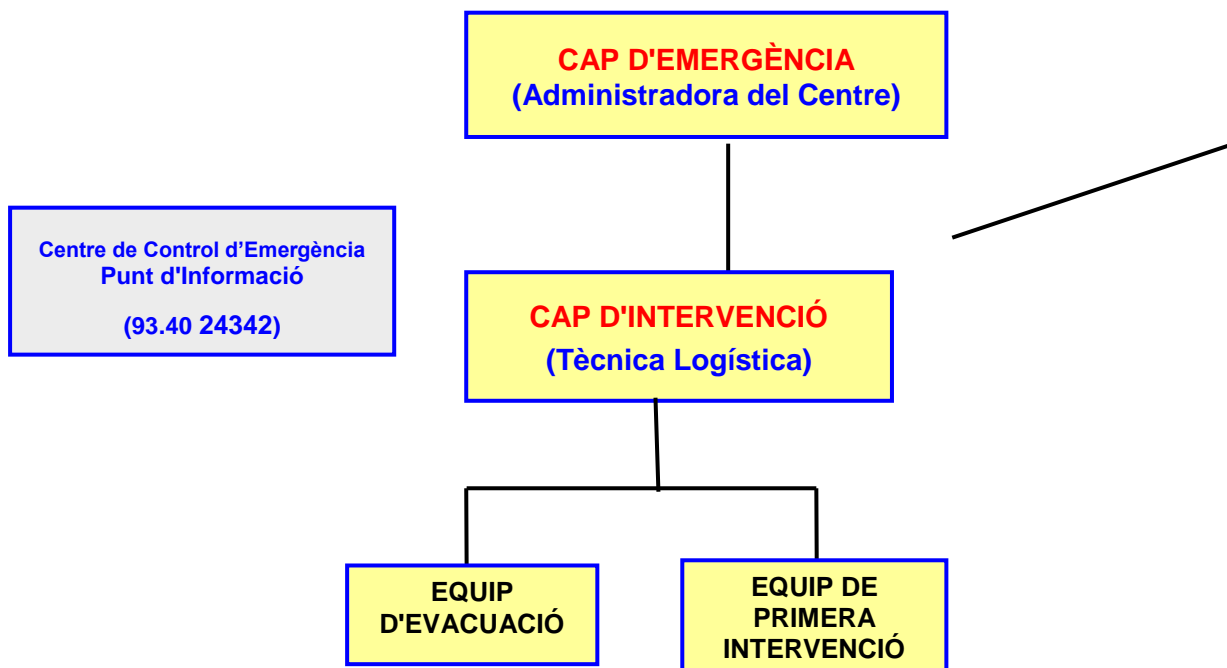
6.3.1. Estructura general

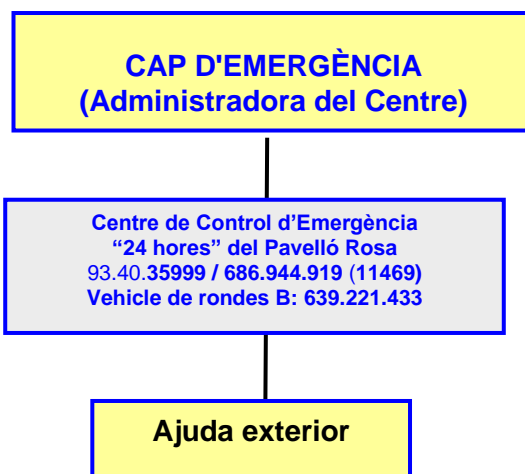
L'organització general dels mitjans humans d'autoprotecció dels edificis de la Facultat de Dret ubicat a l'avinguda Diagonal, 684 de Barcelona queda resumida en els següents organigrames.

El primer correspon a una emergència produïda durant l'horari de dia, on es compta amb tots els mitjans humans d'actuació possibles.

El segon, per la seva part, correspon a una emergència que es produeix durant la nit, en caps de setmana o en dies festius, on els mitjans humans amb els quals es compta són reduïts.

ORGANITZACIÓ EN HORARI DE DIA (LECTIU)



ORGANITZACIÓ EN HORARI DE NIT O FESTIU

6.3.2. Composició dels Equips

a) Estructura d'Emergències

Codi	Càrrec Emergència	Càrrec al Centre	Telèfon
CE	Cap d'Emergència (Directora del Pla d'Actuació d'Emergències)	Administradora de Dret	93.40.24356 11237 618.779.354
CI	Cap d'Intervenció	Tècnica Logística	93.40.24357 11264 618.338.259
CCE	Centre de Control d'Emergència	El personal dels Punts d'Informació	Edifici principal: 93.40.24342 Aulari Tomás y Valiente: 93.40.29039 Edifici Ilerdense: 93.40.24352
EPI	Equip de Primera Intervenció	Tot el personal	
EEv	Equip d'Evacuació	Veure fitxa 6 annex V	

b) Centre de Control d'Emergència (Punt d'Informació)

El personal dels Punts d'Informació o lloc on s'ubica la centraleta d'incendis forma part del Centre de Control d'Emergència (CCE).

c) Equip de Primera Intervenció

Tot el personal del Centre forma part de l'Equip de Primera Intervenció (EPI) d'aquest Pla.

d) Equip d'Evacuació

Els integrants de l'Equip d'Evacuació (EEv) figuren a la fitxa número 6 de l'annex V d'aquest document.

6.3.3. Funcions assignades

a) Cap d'Emergència (CE)

La Cap d'Emergència és la mateixa persona que ha estat nomenada pel Rector com a Directora del Pla d'Actuació en Emergències, en aquest cas l'Administradora de Dret. Les funcions de la CE seran assumides, per tant, per l'Administradora de Dret tal com consta a l'acta de l'annex II d'aquest Pla d'Autoprotecció.

Les funcions de la Cap d'Emergència són les següents:

- Activar el Pla d'Actuació en Emergències, declarant la situació d'emergència; notificar l'emergència a les autoritats competents de Protecció Civil; informar al personal i adoptar les accions immediates per reduir les conseqüències del succés.
- Dirigir i controlar l'activitat en emergències.
- Rebre les incidències i atendre a les ajudes externes.
- Investigar les emergències.
- Dirigir i supervisar els simulacres d'emergència.
- Vetllar, conjuntament amb el Director del Pla d'Autoprotecció, per l'operativitat d'aquest Pla i revisar amb ell la seva eficàcia i actualització.

En el cas d'absència de la CE o dels seus suplents i/o substituïts respectius, les funcions corresponents les assumirà la Cap d'Intervenció (CI).

Quan es decreti la situació d'EMERGÈNCIA, totes les persones que es trobin en aquell moment a l'edifici afectat hauran de seguir les directrius de la CE.

Les actuacions de la CE davant d'una emergència seran:

1. Assumir la Direcció de l'emergència.
2. Valorar la informació que rebi de la CI i d'altres fonts per prendre les decisions més convenients en cada cas.
3. Acudir al Centre de Control d'Emergència (CCE) en ser avisat de l'existència d'una situació que pugui derivar en una emergència. Romandre en ell mentre duri l'emergència.
4. Decidir la categoria de l'emergència en funció de la informació facilitada.
5. Durant tot el procés es recolzarà en la CI que acudirà al lloc de l'emergència.
6. Quan ho consideri necessari, decreta l'evacuació de l'edifici, ordenant al CCE que activi les alarmes corresponents.
7. Ordenar al CCE que doni avís als Serveis Externs.
8. Quan ho consideri necessari, comunicar directament als comandaments dels Serveis Externs la situació existent i recollir d'ells instruccions per actuar fins que es presentin a l'edifici.
9. Cedir el comandament d'intervenció als Serveis Externs (Bombers, Ambulància, Policia,...), aportant-los tota la informació que els pugui ser d'utilitat i prestant l'ajuda necessària.



10. Decretar la situació de Fi de l'Emergència quan ho cregui adient en funció de la informació facilitada per la CI o pels Serveis Externs.

11. Coordinar la investigació de les causes de l'emergència i emetre un informe.

b) Cap d'Intervenció (CI)

És la persona designada pel Director d'aquest Pla d'Autoprotecció per valorar les emergències i assumir la direcció i coordinació dels Equips d'Intervenció.

Les funcions de la CI són les següents:

- Rebre la primera informació de l'alarma des del Centre de Control d'Emergència, verifica la situació acudint al lloc de l'emergència i coordina la intervenció dels equips que actuen en la resolució de l'emergència.
- Col·laborar amb la Cap d'Emergència, per intentar resoldre les necessitats que es plantegin davant qualsevol incidència a l'edifici.
- Substituir a la Cap d'Emergència en cas d'absència de la mateixa i dels suplents i/o substituïts establerts.

Les actuacions de la CI davant una emergència seran:

1. Després de ser informada de l'existència d'una situació de possible emergència recollirà tota la informació possible sobre la mateixa i acudirà al lloc de l'emergència per verificar l'abast d'aquesta.
2. Informarà a la CE de l'estat real de l'emergència perquè aquesta pugui prendre la decisió més adient al respecte.
3. Una vegada arribin els Serveis Externs col·laborarà amb ells si s'ho demanen.
4. Quan la situació anòmala estigui controlada, s'ho comunicarà a la CE perquè aquesta decreti la Fi de l'Emergència.
5. Una vegada finalitzada l'emergència es reunirà amb els equips d'intervenció per analitzar els esdeveniments.
6. Emetrà i lliurarà els informes adients en relació amb les intervencions realitzades quan la CE li demani.

c) Centre de Control d'Emergència (CCE)

El Centre de Control d'Emergència (CCE) està ubicat en el Punt d'Informació de cada edifici. El personal del CCE està format per les persones que atenen aquesta dependència en cadascun dels torns.

El CCE és el lloc des d'on la CE coordina les diferents actuacions durant l'emergència. Per facilitar aquesta coordinació, en el CCE es disposarà de manera permanent d'un llistat actualitzat amb els telèfons d'emergència (tant interns com externs) en un lloc perfectament visible.

Han de conèixer els procediments d'actuació per a cada tipus de situació d'emergència previstos en aquest Pla d'Emergència.

Les seves funcions són:

1. Gestionar el funcionament i control de la centraleta d'incendis.
2. Mantenir lliure la línia telefònica per atendre les comunicacions relacionades amb la situació d'emergència

3. Transmetre tota la informacions que rebin a la CE i a la CI.

Les seves actuacions són:

1. Localitzar a la CI tan bon punt rebí un avís d'emergència (detecció i avís de la central d'alarma, trucada telefònica o bé per la presència d'una persona que informa verbalment) per informar-li de la situació.
2. Localitzar a la CE, en cas que no pugui localitzar immediatament a la CI ni als seus suplents i/o substituïts per informar-li. Si no poden localitzar a la CI, a la CE, ni als seus suplents i/o substituïts, localitzarà a algun càrrec del Centre per adoptar conjuntament la decisió que considerin més adient en relació a la situació existent.
3. Dur a terme les actuacions que la CE o la CI li encomanin (avisar als equips d'intervenció i als serveis d'ajuda externa quan així li sigui indicat, entre d'altres).
4. Activar el senyal d'evacuació (alarma) quan la CE li indiqui.

d) Equip de Primera Intervenció (EPI)

L'Equip de Primera Intervenció (EPI) està format per tots els membres de la comunitat universitària que ocupen l'edifici, així com el personal de les empreses de manteniment, de seguretat i el personal de la resta d'empreses subcontractades.

Afrontarà la situació d'emergència d'acord amb els seus coneixements, i sempre sense risc per a la seva vida

En tot cas, la seva actuació estarà supeditada a les instruccions que li doni la Cap d'Intervenció (CI), per a una millor resolució de l'emergència.

e) Equip d'Evacuació (EEv)

Els components dels Equips d'Evacuació (EEv) han estat designats pel Director d'aquest Pla d'Autoprotecció entre el personal del Centre d'acord amb les característiques d'aquest (tipus de risc, ubicació, etc.) i l'horari d'obertura de l'edifici.

Són els evacuadors de les diferents dependències dels edificis. Segons les característiques de les diferents zones, pot haver un o dos evacuadors. En el cas de dos evacuadors, un farà d'evacuador inicial i l'altra d'evacuador escombra.

Els seus membres seran formats i ensinistrats per tal de desenvolupar les seves funcions de la manera més eficient possible.

Les seves actuacions seran les següents:

1. Anar a l'origen de l'evacuació que se li hagi assignat en aquest Pla quan senti l'alarma d'evacuació o quan s'ho indiqui la CI.
2. Ajudar a desallotjar la zona segons les instruccions contingudes en aquest Pla.
3. Mantenir informat a la CI de les incidències que puguin sorgir.
4. Informar al control escombra que té assignada aquesta zona de l'evacuació de la mateixa i, si escau, de la informació addicional que correspongui.

Tot el professorat i el personal que dugui a terme alguna activitat amb estudiants formarà part de l'equip d'evacuació. Si esta impartint classes o tutelant alguna activitat li correspon dur a terme totes les actuacions pròpies de l'equip d'evacuació en relació als estudiants que hi son a la seva aula/taller/laboratori/etc. Per tant, cal que verifiqui, mitjançant el plànol que es pot trobar al vestíbul de planta, quina és la via de sortida corresponent.

f) Empresa del servei de manteniment de les instal·lacions

El personal de l'empresa de manteniment de les instal·lacions acudirà al CCE quan rebí l'avís de la CE, de la CI o del propi CCE, així com quan senti la sirena d'alarma.

Es posarà a disposició de la CE i de la CI, per tal de realitzar aquelles actuacions que permetin millorar la situació de l'emergència (aportar reforç d'extintors, desplegar les mànegues de les boques d'incendi equipades, tancar les claus generals del gas, tancar els interruptors dels quadres elèctrics generals, tancar vàlvules, tancar ventiladors, tancar els climatitzadors, aplicar substàncies neutralitzants, controlar els ascensors i muntacàrregues, tancar obertures a l'exterior en cas de confinament, ...), si escau.

g) Empresa del servei de vigilància

El personal de l'empresa de control i vigilància (vehicle de rondes) acudirà al CCE quan rebí l'avís de la CE, de la CI o del propi CCE.

Es posarà a disposició de la CE i de la CI i col·laborarà en tot allò que se'ls requereixi.

En horari nocturn i/o festiu el personal del Centre de Control d'Emergències "24 hores" del Pavelló Rosa i del vehicle de rondes duran a terme les funcions que corresponen a la CI.

h) Altres empreses subcontractades

Tots els responsables de la resta d'empreses subcontractades que, en el moment de l'emergència es trobin en l'edifici afectat, han de dur a terme les accions següents:

- Col·laborar en tot allò que se'ls requereixi.
- Quant senti el senyal d'evacuació han de procedir a evacuar tot el seu personal i la resta de persones alienes que es trobin a la zona per la via d'evacuació corresponent i dirigir-se al Punt de Reunió assignat.
- Comunicar al control d'escombra l'evacuació completa del seu personal i que a les seves dependències no es troba ningú (bar-restaurant, copisteria, ...).
- Realitzar en el Punt de Reunió assignat el recompte del seu personal.
- Romandre al Punt de Reunió fins que finalitzi l'emergència.

El personal de les empreses subcontractades sense espai fix, ha de dur a terme les accions següents:

- Quant sentin el senyal d'evacuació es dirigiran a l'exterior de l'edifici per la via més propera, segons s'indica en els diferents cartells de "Sou aquí" que es troben distribuïts pels edificis.
- En cas de trobar-se a l'interior d'un departament o espai on hi hagi persones realitzant la tasca d'evacuadors, seguiran les seves indicacions.

Per tal que tot el personal de la subcontracta sigui fàcilment localitzable, el seu cap responsable haurà escollit un dels Punts de Reunió de cada edifici establerts a l'exterior, com a punt de trobada comú.

Les tasques o actuacions de tots els equips abans esmentats concorden amb l'establert a les fitxes de l'annex V d'aquest document, on figuren amb més detall per adaptar-les al tipus d'emergència de que es tracti.

i) Punts de Reunió d'Evacuació (PRE)

Són els llocs on es concentraran les persones evacuades com a conseqüència d'una emergència.

- En horari de dia es defineixen quatre Punts de Reunió:
 - **PRE 1:** A l'avinguda Diagonal, davant de l'accés principal.
 - **PRE 2:** A la zona exterior de l'edifici Ilerdense, al costat dels mòduls.
 - **PRE 3:** Als jardins exteriors, entre l'edifici Principal i l'aulari Tomás y Valiente.
- En horari de nit, festius i caps de setmana es defineixen dos Punts de Reunió:
 - **PRE 1:** A l'avinguda Diagonal, davant de l'accés principal.
 - **PRE 2:** A la zona exterior de l'edifici Ilerdense, al costat dels mòduls.

6.4. FITXES PER A LES DIFERENTS FUNCIONS QUE INTERVENEN EN LES EMERGÈNCIES.

A l'annex V s'adjunten les fitxes on es defineixen els passos a seguir per cadascuna de les persones que desenvolupen alguna funció durant l'actuació enfront de les emergències. Aquestes fitxes seran modificades i/o ampliades d'acord amb la detecció de necessitats en la implantació del Pla.

6.5. RESPONSABLE DE LA POSADA EN MARXA DEL PLA D'ACTUACIÓ DAVANT EMERGÈNCIES.

El Rector de la Universitat de Barcelona, ha designat a l'**Administradora de Dret** com a **Directora del Pla d'Actuació d'Emergències (Cap d'Emergències – CE)**. Aquesta persona serà la responsable d'activar l'esmentat Pla d'acord amb el que s'estableix en el mateix, declarant la corresponent situació d'emergència, notificant a les autoritats competents de Protecció Civil, informant al personal i adoptant les accions immediates per reduir les conseqüències de l'accident o succés. La seva ubicació és a l'avinguda Diagonal, 684 de Barcelona. Telèfon: 93.40.24356.



CAPÍTOL 7

**INTEGRACIÓ DEL
PLA D'AUTOPROTECCIÓ
EN ALTRES D'ÀMBIT SUPERIOR**



7. INTEGRACIÓ DEL PLA D'AUTOPROTECCIÓ EN ALTRES D'ÀMBIT SUPERIOR.

7.1. PROTOCOLS DE NOTIFICACIÓ DE L'EMERGÈNCIA.

A l'[Annex IV](#) es defineixen els corresponents procediments d'actuació front a les diferents situacions d'emergència previstes i en ells s'inclouen els protocols de notificació de les emergències als mitjans d'ajuda exterior.

7.2. COORDINACIÓ ENTRE LA DIRECCIÓ DEL PLA D'AUTOPROTECCIÓ I ELS RESPONSABLES DEL PLA DE PROTECCIÓ CIVIL ON S'INTEGRI EL PLA D'AUTOPROTECCIÓ.

El Pla estarà a disposició del Servei de Bombers per a la seva consulta. El Pla es lliurarà per al seu registre a Protecció Civil atenent al procediment establert oficialment.

7.3. FORMES DE COL-LABORACIÓ DE L'ORGANITZACIÓ D'AUTOPROTECCIÓ AMB ELS PLANS I LES ACTUACIONS DEL SISTEMA PÚBLIC DE PROTECCIÓ CIVIL.

Els Serveis Externs (Bombers, Policia, Protecció Civil, etc.), tot i ser recursos aliens a l'activitat de la Facultat de Dret constitueixen un element essencial davant les possibles emergències que puguin produir-se en les seves instal·lacions.

Del grau d'integració i de la coordinació prèvia que s'assoleixi entre aquests, dependrà en gran mesura l'eficàcia de la seva intervenció i la severitat de les conseqüències dels successos en els quals participin.

Per aconseguir aquesta integració i coordinació, cal establir unes relacions fluides que possibilitin el coneixement mutu i l'intercanvi d'àmplia informació. En aquest sentit és convenient la realització de les activitats següents:

- Reunions de les estructures directives (a diferents nivells).
- Programació de visites perquè els components de l'Ajuda Externa coneguin i es familiaritzin amb les instal·lacions (sobretot amb aquelles de caràcter singular).
- Programació d'exercicis i simulacres.
- Intercanvis d'informació i comunicació.
- Establiment de plans conjunts i/o convenis de col·laboració.

Fora convenient que anualment es planifiquessin reunions amb els diferents Serveis Externs (Bombers, Policia Local, Protecció Civil, etc.) per, si escau, fixar programes de treball sobre els aspectes abans citats.

Com a interlocutor exercirà el Director del Pla d'Autoprotecció i quan es consideri necessari hi participaran els diferents integrants de l'estructura directiva i de l'organització d'emergències.

El telèfon del Centre Receptor d'Alarmes (CRA) de la ciutat de Barcelona és el 93.312.63.00 i el del fax és el 93.312.63.60, que correspon a la Sala Conjunta de Comandament Guàrdia Urbana – Mossos.

El telèfon del Centre de Coordinació d'Emergències de Catalunya (CECAT) és el 93.551.72.85 i el del fax és el 93.551.72.86.



CAPÍTOL 8

IMPLANTACIÓ DEL PLA D'AUTOPROTECCIÓ





8. IMPLANTACIÓ DEL PLA D'AUTOPROTECCIÓ.

En aquest capítol s'estableixen les mesures que s'hauran d'adoptar per posar en funcionament el Pla d'Autoprotecció.

8.1. RESPONSABLES DE LA IMPLANTACIÓ DEL PLA.

Els titulars de l'activitat que per les seves característiques o reglamentació específica han de disposar d'un Pla d'Autoprotecció, són els responsables de la elaboració i implantació del mateix. En aquest sentit, tant la Norma Bàsica d'Autoprotecció en el seu punt 1.4. com la Llei de Prevenció de Riscos Laborals al seu art. 20, quan indica que *"L'empresari (...) haurà d'analitzar les possibles situacions d'emergència i adoptar les mesures necessàries en matèria de primers auxilis, lluita contra incendis i evacuació dels treballadors, designant per a això al personal encarregat de posar en pràctica aquestes mesures i comprovant periòdicament el seu correcte funcionament"*, estableixen aquesta obligatorietat.

Tenint en compte que la responsabilitat d'implantació del Pla correspon al Director del Pla d'Autoprotecció i que el **Degà de la Facultat de Dret**, ha estat nomenat pel Rector **Director del Pla d'Autoprotecció** d'aquests edificis, és aquesta, per tant, la persona encarregada de la implantació del present Pla d'Autoprotecció. Per al compliment d'aquesta obligació, comptarà amb el suport, si escau, d'un Comitè d'Autoprotecció, del Director del Pla d'Actuació en Emergències, de la resta de treballadors del Centre i dels consultors externs que considerin oportuns en cada matèria.

Segons la legislació vigent, tots els treballadors estan obligats a participar en el Pla d'Autoprotecció del seu centre de treball i assumir les funcions que els hi siguin assignades en l'esmentat Pla (apartat 1.5. Disposicions Generals de la Norma Bàsica d'Autoprotecció) -obligació que és innata a tots els ciutadans (Llei 2/1985, sobre Protecció Civil)-, i a respectar les mesures de prevenció adoptades per la seva pròpia seguretat i salut a la feina (Llei 31/1995, de Prevenció de Riscos Laborals).


D'altra banda, l'art. 19.4 de l'Estatut dels Treballadors estableix que els treballadors estan obligats a "assistir i seguir la formació pràctica i adequada en matèria de seguretat i higiene a la feina que faciliti l'empresari i realitzar les pràctiques que es dissenyin".

En virtut d'allò anteriorment exposat tant el Director del Pla d'Autoprotecció com els treballadors estan obligats a col·laborar en la correcta implantació i posada en marxa del present Pla d'Autoprotecció.

8.2. PROGRAMA DE FORMACIÓ I CAPACITACIÓ PER AL PERSONAL AMB PARTICIPACIÓ ACTIVA EN EL PLA D'AUTOPROTECCIÓ.

Tot el personal del Centre amb participació activa a l'esmentat Pla, rebrà formació en matèria de seguretat contra tota mena de riscos i especialment contra el risc d'incendi i amenaça de bomba.

Aquesta formació serà impartida a les Caps d'Emergència i d'Intervenció, Equips d'Emergència i altres membres d'equips d'intervenció mitjançant un curs específic amb caràcter periòdic com a reciclatge i sempre en cas de noves incorporacions o trasllats, d'acord amb les següents fitxes:

	Capítol 8. Implantació del Pla d'Autoprotecció Versió inicial	Data d'emissió: Desembre de 2009 Data de revisió:	Pàgina 53 de 67
---	--	--	-----------------

<p>Cap d'Emergència (CE), Cap d'Intervenció (CI) i els seus suplents i substituïts</p> <p>Curs: Direcció i coordinació d'emergències</p>	<p>Duració: 3 hores</p>	<p>Periodicitat:</p> <ul style="list-style-type: none">• Anual• Per canvi de persones
<p>Contingut:</p> <ol style="list-style-type: none">1. Objectiu del curs i legislació aplicable.2. Nocions de foc. Tècniques d'extinció.3. Riscos presents als edificis i zones de risc especial.4. Organització operativa de l'estructura organitzativa en emergències.5. Descripció del diagrama seqüencial d'actuacions.6. Equips d'emergència existents i funcions.7. Mitjans tècnics i humans disponibles a l'edifici.8. Funcions específiques del CE i del CI seguint les fitxes i documentació lliurada.9. Direcció d'emergències.10. Direcció d'evacuacions.11. Investigació de sinistres.12. Telèfons d'emergència.13. Preparació d'un simulacre.		
<p>Finalitat:</p> <p>Les persones corresponents a aquests càrrecs han d'assolir els coneixements i ensinistrament necessaris per tal de dirigir i comandar adequadament les actuacions necessàries en cada cas d'emergència</p>		

Centre de Control d'Emergència (CCE)		
Curs: Actuació del CCE en cas d'emergència	Duració: 3 hores	Periodicitat: <ul style="list-style-type: none">• Semestral• Per canvi de persones
Contingut: <ol style="list-style-type: none">1. Objectiu del curs i legislació aplicable.2. Nocions de foc. Tècniques d'extinció.3. Riscos presents a l'edifici i zones de risc especial.4. Organització operativa de l'estructura organitzativa en emergències.5. Descripció del diagrama seqüencial d'actuacions.6. Equips d'emergència existents i funcions.7. Mitjans tècnics i humans disponibles a l'edifici.8. Funcions específiques del CCE seguint les fitxes i documentació lliurada.9. Preparació d'un simulacre amb la CE i la CI.10. Normes i instruccions sobre funcionament de la centraleta d'incendis.		
Finalitat: <p>Les persones membres d'aquest equip han d'assolir els coneixements i ensinistrament necessaris per tal de realitzar adequadament les gestions internes i externes sol·licitades per la CE i/o CI.</p>		



Equip de Primera Intervenció (EPI)		
Curs: Jornada teòrica sobre primer nivell d'actuació en emergències	Duració: 2 hores	Periodicitat: <ul style="list-style-type: none">• Anual• Per canvi de persones
Contingut: <ol style="list-style-type: none">1. Objectiu del curs.2. Nocions de foc. Tècniques d'extinció.3. Tipus d'emergència a l'edifici i actuacions.4. Organització operativa de l'estructura organitzativa en emergències.5. Mitjans tècnics i humans existents a l'edifici.6. Descripció del diagrama seqüencial d'actuacions.7. Consignes d'actuació per a l'extinció, auxili i evacuació.8. Informació sobre ajuda exterior.		
Finalitat: <p>Les persones membres d'aquest equip han d'assolir els coneixements necessaris per tal de desenvolupar correctament les seves tasques en cada cas d'emergència.</p>		



<p>Equip d'Evacuadors (EEv) i els seus suplents i substituïts</p>		
<p>Curs: Direcció i coordinació d'una evacuació</p>	<p>Duració: 2 hores</p>	<p>Periodicitat:</p> <ul style="list-style-type: none"> • Anual • Per canvi de persones
<p>Contingut:</p> <ol style="list-style-type: none"> 1. Objectiu del curs i legislació aplicable. 2. Nocions de foc. Tècniques d'extinció. 3. Riscos presents a l'edifici i zones de risc especial. 4. Organització operativa de l'estructura organitzativa en emergències. 5. Descripció del diagrama seqüencial d'actuacions. 6. Equips d'emergència existents i funcions. 7. Mitjans tècnics i humans existents a l'edifici. 8. Funcions de l'EEv i la resta d'equips d'emergència. 9. Descripció de l'edifici: vies d'evacuació, zones de risc especial. 10. Funcions específiques de l'EEv seguint les fitxes d'instruccions lliurades. 11. Preparació d'un simulacre. 12. Visita a les diferents parts de l'edifici per veure les sortides i l'operativa a fer. 		
<p>Finalitat:</p> <p>Les persones membres d'aquest equip han d'assolir els coneixements i ensinistrament necessaris per tal de dirigir i comandar les actuacions necessàries en cada cas d'emergència.</p>		

Es considera vital que el personal dels equips: CE, CI, CCE i EEv, estigui format en el moment de ser designat com a integrant de l'estructura organitzativa en emergències i, si fos possible, prèviament a l'inici de la seva activitat al Centre. Aquest punt ha de tenir-se en compte per part del Director del Pla d'Autoprotecció i de la Directora del Pla d'Actuació en Emergències, especialment en els nomenaments, canvis i trasllats.



8.3. PROGRAMA DE FORMACIÓ I INFORMACIÓ A TOT EL PERSONAL SOBRE EL PLA D'AUTOPROTECCIÓ.

Tot el personal ha de rebre una formació bàsica sobre com prevenir un incendi i de com actuar posat el cas que l'incendi es produeixi, de tal forma que li permeti actuar correctament en situacions d'emergència i evacuació de l'edifici.

La formació bàsica serà equivalent a la dels components de l'Equip de Primera Intervenció i es facilitarà mitjançant jornades específiques i almenys tríptics informatius i informació a la Web dels Centres.

8.4. PROGRAMA D'INFORMACIÓ GENERAL PER ALS USUARIS.

Tots els usuaris del Centre han de rebre una formació bàsica sobre com prevenir un incendi i de com actuar posat el cas que l'incendi es produeixi, de tal forma que li permeti actuar correctament en situacions d'emergència i evacuació del Centre.

La formació es facilitarà mitjançant almenys tríptics informatius i informació a la Web del Centre.

A cada planta dels edificis estan situats els diferents plànols d'ubicació "SOU AQUÍ", amb detall de les instruccions a seguir en cas d'incendi o d'evacuació.

8.5. SENYALITZACIÓ I NORMES PER A L'ACTUACIÓ DE VISITANTS.

Tots els edificis estan senyalitzats amb senyals normalitzats, quedant clarament identificades les vies d'evacuació.

En aquest Pla es recull a la fitxa nº 8 de l'annex V l'actuació dels visitants aliens al Centre, en cas d'emergència.

8.6. PROGRAMA DE DOTACIÓ I ADEQUACIÓ DE MITJANS MATERIALS I RECURSOS.

8.6.1. Mitjans tècnics

Un aspecte important que s'ha de tenir en compte per a la correcta implantació del Pla d'Autoprotecció és que els mitjans tècnics existents en cas d'haver de posar en pràctica el Pla siguin els adients i estiguin en perfecte estat.

A continuació s'analitzen alguns aspectes a considerar:

a) Còpies del Pla d'Autoprotecció

A les instal·lacions de l'edifici ha d'existir:

- Documentació requerida per Bombers (plànols).
- Còpia completa en paper del Pla d'Autoprotecció al Centre de Control d'Emergència (CCE).



**b) Mitjans de protecció contra incendis**

Una part important de la protecció i de les actuacions davant les emergències en cas d'incendi, ve determinada per l'adequació i l'eficàcia dels mitjans de protecció contra incendis existents.

Amb freqüència, l'atenció a aquests sistemes es redueix al manteniment exigít pel RIPCI-93, que ha de realitzar-se a través d'un mantenidor homologat; no obstant això, per garantir la seva màxima eficàcia i adequació, s'han de prendre altres mesures importants com les que s'expressen a continuació:

- Documentar els elements "no modificables" d'aquests sistemes (sortides d'evacuació, sistemes de detecció i/o extinció, etc.).
Es pretén que existeixi una constància documental de les seves característiques i importància que serveixi, al mateix temps, com guia davant futures reformes
Qualsevol reforma de les anteriors, haurà de ser comunicada per comprovar la seva afectació i per que sigui documentada i s'autoritzi.
- Contractació del manteniment amb un mantenidor homologat, segons RIPCI-93.
- Realitzar i mantenir actualitzat un inventari complet dels sistemes contra incendis i d'evacuació (que possibiliti la inspecció i el control).
- Inspeccions periòdiques programades de la sectorització. S'ha de comprovar, com a mínim, l'adequat funcionament de les portes de tancament resistents al foc (ajust del tancament, accionaments dels tancaments automàtics, bon funcionament de picaportes i accionaments antipànic, així com retenidors automàtics i electroventoses, estat dels espiells, ...).
- Inspecció del sistema d'evacuació, comprovant: recorreguts d'evacuació, portes en els recorreguts, escales d'incendi en perfecte estat, senyalització i il·luminació adequats, inexistència d'esllavissament en escales o rampes.
- Inspecció de l'enllumenat d'emergència: Prova periòdica per interrupció del subministrament i caiguda de tensió, com a mínim de 2 hores, adequació als objectius, estat i càrrega de les bateries.
- Amb independència del manteniment obligat pel RIPCI-93, realitzar inspeccions i controls sobre els elements que componen els sistemes de protecció contra el foc i evacuació: no falten elements, estan al seu lloc, és fàcil la seva identificació, estan accessibles, són fàcilment utilitzables, etc.
- Inspecció sobre les bones pràctiques i altres aspectes inespecífics: derivats del fumar, de la utilització de l'energia elèctrica, etc.
- Proves i posades en funcionament periòdiques de certs elements de les instal·lacions contra incendis: grups de pressió, hidrants, etc.

El Director del Pla d'Autoprotecció és el responsable de desenvolupar les actuacions per al manteniment de l'eficàcia del Pla i conjuntament amb la Cap d'Emergència, i si es cau, amb el Comitè d'Autoprotecció del Centre, programaran el disseny d'aquestes activitats, així com l'actualització de la informació que se'n vagi elaborant.

A l'apartat 5.2 d'aquest Pla d'Autoprotecció, es detallen les operacions de manteniment a realitzar segons allò establert en el Reglament d'Instal·lacions Protecció contra Incendis.



8.6.2. Selecció i nomenament dels components de l'Organigrama d'Emergències

En aquest apartat s'indiquen els criteris per a la selecció dels components dels Equips d'Emergència que han de formar l'estructura organitzativa i jerarquizada en situacions d'emergència i el "perfil" més idoni d'aquests.

En principi podria formar part de l'estructura d'actuació enfront d'emergències qualsevol persona que treballi a la Facultat de Dret, ja que tant la Norma Bàsica d'Autoprotecció com la Llei de Protecció Civil i altra normativa vigent, estableixen per a qualsevol persona el deure de col·laboració en les situacions d'emergència; no obstant això, cal que les persones que s'integrin en les tasques i en els equips, i de manera particular en aquelles amb major exigència de compromís, ho facin convençudes de la importància de la tasca dels equips dels quals formaran part: la defensa del dret de la vida en situacions extraordinàries.

L'assignació concreta de les persones, està definida en el [Capítol 6](#).

a) Cap d'Emergència i Cap d'Intervenció.

La Cap d'Emergència ve nomenada pel Rector, en coincidir amb la Directora del Pla d'Actuació en Emergències. La Cap d'Intervenció com la resta de membres de l'estructura serà nomenat pel Director del Pla d'Autoprotecció; en el cas de la CI ho serà entre els responsables més representatius de l'empresa, amb autoritat suficient, àmplia visió i coneixement de la situació de l'edifici i amb presència permanent, dins del seu torn o horari.

Han de disposar dels suplents i substituïts necessaris, que podran exercir com assistents en cas d'emergència.

b) Membres del Centre de Control d'Emergència (CCE).

Personal que es trobi a càrrec dels Punts d'Informació de cada edifici, tenint en compte que en horari nocturn, festius i caps de setmana normalment no hi ha cap personal, ni tan sols el de l'empresa de vigilància. Caldrà assegurar el personal del CCE en activitats extraordinàries a l'edifici fora de l'horari habitual del Centre.

c) Membres dels Equips d'Evacuació (EEv).

S'escolliran entre el personal disponible en cada cas, i preferentment entre les persones que tinguin més permanència en les zones a evacuar, ja que s'han d'encarregar de la correcta evacuació de la seva planta, àrea o zona determinada.

d) Membres de l'empresa de servei del manteniment de les instal·lacions.

Personal que pertany a l'esmentada empresa amb destí a aquests edificis.

e) Membres de l'empresa de servei de vigilància.

Personal que pertany a l'esmentada empresa amb destí a aquests edificis.

8.7. PROGRAMA D'IMPLANTACIÓ DEL PLA D'AUTOPROTECCIÓ

Aquest apartat té per objecte definir el mecanisme de posada en marxa del Pla d'Autoprotecció.

Per a això s'estableix la següent seqüència d'implantació:

1. Revisió i, si escau, aprovació del Pla pel Centre.
2. Presentació del Pla a tots els òrgans del Centre, amb responsabilitat sobre les activitats del Centre, al Comitè de Seguretat i Salut i als Representants dels Treballadors.
3. Dotació dels mitjans tècnics necessaris segons l'estudi previ.
4. Designació dels integrants dels Equips d'Emergència.
5. Lliurament del Pla, o de les parts que corresponguin, a tots els integrants dels Equips d'Emergència.
6. Programació de reunions informatives per a tot el personal, en les que s'explicarà el Pla d'Actuació en Emergències, i les consignes generals d'autoprotecció, fent especial èmfasi en la informació més rellevant.
7. Formació teòrica i pràctica als Equips d'Emergència que els capaciti per desenvolupar les accions que tinguin encomanades en el Pla d'Emergència (per exemple: com usar un extintor, un radiotransmissor, etc.).
8. Es disposaran cartells amb consignes per informar als treballadors i als ocupants sobre actuacions de prevenció de riscos i comportament a seguir en cas d'emergència.
9. Planificació de reunions amb els Serveis d'Ajuda Exterior, fonamentalment Bombers, Policia Local i Assistència Sanitària amb la finalitat d'ajustar els procediments d'alerta, accessos, protocols comuns, etc.
10. Realització de simulacres i exercicis d'actuació en emergència amb la finalitat d'assajar i comprovar la correcte actuació dels mitjans humans i el bon funcionament dels mitjans tècnics establerts i d'articular les interfases, de manera particular en el que fa referència a la coordinació amb els Serveis Externs.
11. Elaboració i implantació de procediments:
 - Informació, comunicació i participació.
 - Control d'incidències.
 - Investigació de sinistres
 - Sistemes de protecció contra el foc i evacuació.
 - Manteniment d'edificis, equips i instal·lacions.

La implantació del Pla, com s'indica en el [apartat 8.1](#), és obligació del titular de l'activitat. L'esmentada obligació no impedeix que aquest delegui aquestes tasques d'implantació en el Director del Pla d'Autoprotecció.

D'aquests tres edificis, només l'aulari Tomás y Valiente, que té una ocupació més elevada d'alumnes, disposava d'un pla d'emergència i s'ha fet un únic simulacre a l'any 2003. L'edifici principal no disposava fins ara, de cap sistema de detecció i alarma complet per a tot l'edifici, raó per la qual mai s'havia realitzat cap d'aquestes actuacions.

La previsió de la seqüència d'implantació serà, de forma resumida, la següent:

	Responsable	Dates	
		Previsió	Final
Revisió i aprovació del Pla	Junta de la Facultat	Març/2011	
Presentació de l'estructura directiva	Director del Pla d'Autoprotecció	Març/2011	
Presentació Comitè	President del Comitè de Seguretat i Salut	Març/2011	
Dotació dels mitjans tècnics necessaris	Director del Pla d'Autoprotecció	Inicialment coberta	--
Designació dels membres dels Equips d'Emergència	Director del Pla d'Autoprotecció	Febrer/2011	
Difusió del Pla	Director del Pla d'Autoprotecció	Març/2011	
Reunions informatives generals	Director del Pla d'Autoprotecció + OSSMA	Març/2011	
Formació dels Equips d'Emergència	OSSMA	A programar	--
Col·locació o distribució de cartells	OSSMA	Abril/2011	
Reunions amb l'Ajuda Externa	Director del Pla d'Autoprotecció + OSSMA	Abril/2011	
Simulacres i exercicis	Director del Pla d'Autoprotecció	Abril/2011	
Elaboració de procediments	Director del Pla d'Autoprotecció + OSSMA	Continuada, segons necessitats	--

CAPÍTOL 9

**MANTENIMENT DE
L'EFICÀCIA I ACTUALITZACIÓ
DEL PLA D'AUTOPROTECCIÓ**



9. MANTENIMENT DE L'EFICÀCIA I ACTUALITZACIÓ DEL PLA D'AUTOPROTECCIÓ.

Perquè el Pla d'Autoprotecció sigui realment efectiu, cal que estigui permanentment actualitzat i vigent; per tant, s'haurà de realitzar un manteniment i control adequat dels mitjans tècnics, i una validació dels mitjans humans, comprovant el seu correcte funcionament i/o actuació respectivament.

A continuació es plantegen una sèrie d'apartats en els quals es recullen certs aspectes encaminats a aconseguir l'objectiu que el present Pla d'Autoprotecció estigui permanentment actualitzat i vigent.

9.1. PROGRAMA DE RECICLATGE DE FORMACIÓ I INFORMACIÓ.

A més de l'indicat al [capítol núm. 8](#), cada any, després de la realització del simulacre es procedirà a realitzar reunions de reciclatge amb els diferents equips d'emergències. El contingut d'aquestes reunions es determinarà en funció dels resultats del simulacre.

Independentment de la programació anual, en el moment en que qualsevol dels membres dels equips d'emergència (CE, CI, CCE o EEv siguin substituïts per qualsevol causa) el Director del Pla informará a l'OSSMA que programará la seva formació específica d'acord amb el contingut del punt 8.2.

9.2. PROGRAMA DE SUBSTITUCIÓ DE MITJANS I RECURSOS.

Veure el programa de manteniment del capítol 5è

9.3. PROGRAMA D'EXERCICIS I SIMULACRES.


La precisió i fiabilitat del Pla d'Actuació d'Emergències només s'avaluarà, a banda del cas d'una emergència real, mitjançant la realització de simulacres periòdics. Aquests han de servir a més a més per:

- l'entrenament dels membres dels diferents equips encarregats de fer front a l'emergència,
- l'adquisició d'hàbits de la resta d'usuaris del Centre,
- el perfeccionament constant de les consignes de seguretat contingudes al Capítol 6 del Pla d'Actuació davant Emergències,
- verificar la suficiència e idoneïtat dels mitjans i recursos assignats i
- l'adequació dels procediments d'actuació.

És obligatòria la realització de simulacres generals i parcials, per assajar el Pla d'Actuació d'Emergències. Es obligatori realitzar, almenys un cop l'any, un simulacre general d'evacuació on estiguin implicats tant usuaris o visitants com treballadors del Centre.

Es convenient també realitzar tests d'evacuació simulada. Els tests partiran d'una suposada situació d'emergència predeterminada i es desenvoluparan de tal manera que permetin:

- Comprovar la mecànica interna i funcional del Pla o d'una part concreta del mateix.
- Comprovar el grau de capacitat i formació del personal.
- Comprovar el grau de manteniment de les instal·lacions i la seva resposta.
- Comprovar els temps de resposta dels mitjans tècnics i dels organitzatius.

	Capítol 8. Implantació del Pla d'Autoprotecció Versió inicial	Data d'emissió: Desembre de 2009 Data de revisió:	Pàgina 64 de 67
---	--	--	-----------------

Els tests es portaran a terme amb ocasió d'entrenaments del personal d'emergència sota supòsits de diversos tipus, entre els quals es poden destacar:

- Incendi en àrees concretes.
- Evacuació d'àrees determinades.

La freqüència seria d'unes dues vegades a l'any, i haurien de planificar-se prèviament per establir el moment idoni a elegir.

És recomanable que el simulacre general tingui lloc amb coneixement de les autoritats de Protecció Civil, recollint la seva col·laboració i fins i tot la seva presència, si s'estima oportú, de la mateixa manera que la d'altres ajudes exteriors de suport (ambulàncies, Policia, Bombers, etc.).

9.3.1. Organització i desenvolupament dels simulacres

El director dels simulacres serà la Cap d'Emergència de la Facultat de Dret, qui per la seva part designarà als controladors que estimi oportuns.

La missió del director dels simulacres serà la de plantejar l'exercici, vigilar la seva execució, dirigir el seu desenvolupament, presidir el judici crític i resumir les conclusions que es desprenguin del mateix.

Per al desenvolupament d'aquestes funcions disposarà de controladors, aliens als Equips d'Intervenció, que tindran com a missió principal la de seguir el desenvolupament del simulacre, prenent nota de quantes deficiències i encerts s'observin, subratllant-los en el judici crític posterior i interpellant als executants sobre els motius de les seves successives decisions.

El Director del Pla d'Autoprotecció en col·laboració, si escau, del Comitè d'Autoprotecció, establirà la periodicitat dels exercicis tenint en compte que han d'obtenir-se experiències en tota classe de situacions relatives a horari, ocupació i presència de personal.

a) Fase de preparació

Es determinarà el dia i l'hora, es designaran els controladors i el personal dels equips d'emergència que han d'intervenir en l'exercici.

Es portarà a terme una reunió de les persones anteriors, en un lloc prèviament elegit, per donar-los a conèixer la naturalesa del simulacre i les condicions i hora de començament del mateix.

S'adoptarà la decisió més adequada en funció de la situació que es plantegi, per tal d'aproximar-la tant com es pugui a la realitat i preveure la cooperació de les ajudes exteriors de suport que hagin d'estar trucades.

b) Fase d'execució

L'execució comporta l'aplicació pràctica de tots els ensenyaments rebuts i comprèn les parts següents:

- L'alerta del personal de l'Equip d'Emergència.
- La reunió i desplegament d'aquest equip.
- La intervenció coordinada dels serveis.
- La resolució oportuna i correcta de les incidències que el director de l'exercici i els controladors plantegin.
- La conclusió del simulacre i la tornada a la normalitat.

c). Fase de judici crític

Se celebrarà una reunió immediatament després d'acabat l'exercici, amb l'assistència del director, dels controladors i dels membres de l'Equip d'Emergència.

En el curs de la reunió s'analitzaran detingudament tots els seus detalls i en especial els aspectes següents:

- Temps utilitzat en el simulacre.
- Factors negatius que hagin dilatat el simulacre respecte a la durada estimada.
- Reconeixements practicats en locals per assegurar-se de l'absència total de persones.
- Comportament del personal en general i del personal de l'Equip d'Emergència.

S'emetrà l'informe/acta corresponent amb la finalitat de realitzar els canvis pertinents per a la millora del Pla.

**9.4. PROGRAMA DE REVISIÓ I ACTUALITZACIÓ DE TOTA LA DOCUMENTACIÓ QUE
FORMA PART DEL PLA D'AUTOPROTECCIÓ.**

Anualment s'establirà una política i uns objectius anuals en relació amb l'autoprotecció. L'esmentada política i objectius seran donats a conèixer a tot el personal.

Es presentarà un programa anual amb el seu corresponent calendari que compregui les activitats relacionades amb el manteniment del Pla d'Autoprotecció que es portaran a terme durant aquest període. La llista no exhaustiva d'activitats a desenvolupar serà:

- Revisió periòdica anual del Pla així com les revisions extraordinàries a causa de canvis als Centres que puguin afectar al seu contingut, amb vista al manteniment de la seva vigència.
- Cursos periòdics de formació i ensinistrament o reciclatge del personal.
- Manteniment de les instal·lacions que presenten un risc potencial d'incendi.
- Manteniment de les instal·lacions de protecció contra incendis.
- Inspeccions de seguretat.
- Simulacres anuals d'emergència.

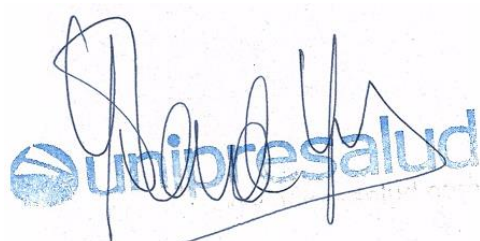
El Pla d'Autoprotecció tindrà una vigència indeterminada, i es revisarà almenys, amb una periodicitat no superior a 3 anys.

Periòdicament serà sotmès a revisió per part del Director del Pla d'Autoprotecció, a fi de renovar la seva vigència per un any més i es portaran a terme les modificacions, si n'hi ha, que es considerin oportunes.

Així mateix, haurà de revisar-se el Pla sempre que es doni alguna de les següents circumstàncies:

- Modificació de la legislació vigent o reglamentació d'ordre intern.
- Modificacions substancials en la configuració dels edificis o en les activitats.
- Canvi d'ús de qualsevol dels seus locals
- Deficiències observades en el Pla a partir de la realització de simulacres o bé amb motiu d'emergències reals.

Barcelona, a 15 de desembre de 2009



Yolanda Yus Romero

Tècnica en Prevenció de Riscos Laborals

UNIPRESALUD



José Luis Montilla Rguez.

Tècnic de l'OSSMA

Pedro Moreno Arribas
Cap de l'OSSMA

UNIVERSITAT DE BARCELONA