

ANNEXOS AL PLA D'AUTOPROTECCIÓ DE LA FACULTAT DE DRET

**Versió INICIAL
Data: Abril de 2011**

HISTÒRIC DE REVISIONS

Núm. REVISIÓ	DATA	FULL / S	MOTIU DEL CANVI





ANNEX I

**DIRECTORI DE
COMUNICACIÓ**



DIRECTORI DE COMUNICACIÓ.

1. TELÈFONS DEL PERSONAL D'EMERGÈNCIES.

CÀRRECS	Números de telèfon
Cap d'Emergència: Administradora de Dret Lina Moragues Pérez	93.40.24356 11237 618.779.354
Cap d'Intervenció: Tècnica Logístic de Dret Daniel Iglesias	93.40.24357 11264 618.338.259

SUPLENTS	Números de telèfon
Cap d'Emergència: Matí: Luis Jiménez Mendoza Tarda: M^a Luz Garde Torrecilla	21840 24346
Cap d'Intervenció: Matí: Manel Montes Amigo Tarda: Miguel Fernández Buigues	29039 24352

ALTRES CÀRRECS	Números de telèfon
Director del Pla d'Autoprotecció: Degà de la Facultat de Dret Xavier Pons Ràfols	93.40.24350 93.40.24399 11489 686.946.327

2. TELÈFONS DE L'AJUDA EXTERIOR.

Mitjà	Telèfon 1	Telèfon 2
General emergències	112	
Bombers – 080		
Mossos d'Esquadra		93.495.97.00
Guàrdia Urbana		93.291.50.92 93.291.49.80
Ambulàncies – 061		
Protecció Civil	93.520.93.18	
CRA (Centre Receptor Alarmes Barcelona)	93.312.63.00 Fax: 93.312.63.60	
CECAT (Centre Coordinació Emergències Catalunya)	93.551.72.85 Fax: 93.551.72.86	
Informació Toxicològica	91.562.04.20	
OSSMA (Edifici Florensa)	Medicina del Treball 93.40. 24597	Oficina 93.40. 34503
Mútua Universal	900 203 203	
Empresa de vigilància a la UB i vehicles de rondes	Centre Control Emergències "24 hores" del Pavelló Rosa 93.40. 35999 / 686.944.919 (11469) Cotxe E (dia): 626.376.189 Cotxe B (nits i festius): 626 376 189	

Entitat	Telèfon
Companyia elèctrica	902.536.536
Companyia d'aigua	900.700.720
Companyia de gas	902.750.750
Companyia telefònica	002



ANNEX II

**FORMULARIS PER A LA
GESTIÓ D'EMERGÈNCIES**



FORMULARIS PER A LA GESTIÓ D'EMERGÈNCIES.

NOMENAMENT I COMUNICAT DE FUNCIONS DEL
DIRECTOR DEL PLA D'AUTOPROTECCIÓ
DE LA FACULTAT DE DRET

A Barcelona, a 1 de desembre de 2010

Amb l'objectiu de donar compliment a la normativa vigent en matèria d'actuació en Emergències, punt 3.3.5 de la Norma Bàsica d'Autoprotecció aprovada per RD 393/2007 de 23 de març, i al deure de prevenció de riscos laborals que té l'empresari, d'acord amb el que s'estableix a l'Art. 20 de la Llei 31/1.995, de 8 de novembre, de Prevenció de Riscos Laborals, després de les consultes preceptives amb la representació dels treballadors, he resultat designar com a **Director del Pla d'Autoprotecció** dels edificis de la Facultat de Dret al:

Xavier Pons (Degà de la Facultat)

que establirà l'estructura organitzativa jerarquitzada per a situacions d'emergència al Centre i assumirà la resta de funcions establertes per al Director del Pla d'Autoprotecció, les quals seran desenvolupades de manera conjunta amb les funcions que corresponen al seu càrrec a la Facultat.

Signat:

El Rector de la Universitat de Barcelona

Vaig rebre:

El Director del Pla d'Autoprotecció

**NOMENAMENT I COMUNICAT DE FUNCIONS DE LA
DIRECTORA DEL PLA D'ACTUACIÓ EN EMERGÈNCIA (CAP D'EMERGÈNCIA - CE)
DELS EDIFICIS A PEDRALBES DE LA FACULTAT DE DRET**

A Barcelona, a 1 de desembre de 2010

Amb l'objectiu de donar compliment a la normativa vigent en matèria d'actuació en Emergències, punt 3.3.5 de la Norma Bàsica d'Autoprotecció aprovada per RD 393/2007 de 23 de març, i al deure de prevenció de riscos laborals que té l'empresari establert per l'art. 20 de la Llei 31/1.995, de 8 de novembre, de Prevenció de Riscos Laborals, després de les consultes preceptives amb la representació dels treballadors, he resultat designar com a **Directora del Pla d'Actuació en Emergències** (Cap d'Emergència) dels edificis a Pedralbes de la Facultat de Dret a:

D^a Catalina Moragues Pérez (Administradora de Dret)

Les funcions que corresponen a la Directora del Pla d'Actuació en Emergències (Cap d'Emergència) que estan definides al Pla d'Autoprotecció i, que es lliuren amb el present nomenament, hauran de ser desenvolupades de manera conjunta amb les funcions que corresponen al seu càrrec.

Signat:

El Rector de la Universitat de Barcelona

Vaig rebre:

La Cap d'Emergència



NOMENAMENT I COMUNICAT DE FUNCIONS DELS SUPLENTS I SUBSTITUTS DE LA DIRECTORA DEL PLA D'ACTUACIÓ EN EMERGÈNCIA (CAP D'EMERGÈNCIA - CE) DELS EDIFICIS A PEDRALBES DE LA FACULTAT DE DRET

A Barcelona, a 14 de desembre de 2010

Amb l'objectiu de donar compliment a la normativa vigent en matèria d'actuació en Emergències i, en concret, allò establert en la Norma Bàsica d'Autoprotecció aprovada per RD 393/2007 de 23 de març, que exigeix l'establiment d'una estructura organitzativa i jerarquizada per a situacions d'emergència i, tenint en compte la resolució de nomenament del Rector com a Director del Pla d'Autoprotecció de data 1 de desembre de 2010 i les funcions que l'esmentat nomenament representa, he considerat adient nomenar, en cas d'absència del titular, com a substitutes de la **Directora del Pla d'Actuació en Emergències** (Cap d'Emergència) dels edificis a Pedralbes de la Facultat de Dret a:

D. Luis Jimenez Mendoza (torn de matí)

Rosa Casafont (torn de tarda)

Les funcions que, en cas d'absència de la titular, corresponen a la substituta de la Directora del Pla d'Actuació en Emergències (Cap d'Emergència) que estan definides al Pla d'Autoprotecció i, que es lliuren amb el present nomenament, hauran de ser desenvolupades de manera conjunta amb les funcions que corresponen al seu càrrec.

Signat:

El Director del Pla d'Autoprotecció

Vaig rebre:

Les substitutes de la Cap d'Emergència



**NOMENAMENT I COMUNICAT DE FUNCIONS DE LA
CAP D'INTERVENCIÓ (CI)
DELS EDIFICIS A PEDRALBES DE LA FACULTAT DE DRET**

A Barcelona, a 14 de desembre de 2010

Amb l'objectiu de donar compliment a la normativa vigent en matèria d'actuació en Emergències i, en concret, allò establert en la Norma Bàsica d'Autoprotecció aprovada per RD 393/2007 de 23 de març, que exigeix l'establiment d'una estructura organitzativa i jerarquitzada per a situacions d'emergència i, tenint en compte la resolució de nomenament del Rector com a Director del Pla d'Autoprotecció de data 1 de desembre de 2010 i les funcions que l'esmentat nomenament representa, he considerat adient nomenar com a **Cap d'Intervenció** dels edificis a Pedralbes de la Facultat de Dret a:

Daniel Iglesias Grande (Tècnica Logística de Dret)

Les funcions que corresponen a la Cap d'intervenció que estan definides en el Pla d'Autoprotecció, i que es lliuren amb el present nomenament, hauran de ser desenvolupades de manera conjunta amb les funcions que corresponen al seu càrrec.

En cas d'absència de la CI actuaran com a substituïts:

D. Manel Montes Amigo (torn de matí)

D. Miguel Fernández Buigues (torn de tarda)

Signat:

El Director del Pla d'Autoprotecció

Vaig rebre:

La Cap d'Intervenció

Els substituïts



NOMENAMENT I COMUNICAT DE FUNCIONS DE L'EQUIP D'EVACUACIÓ DE LA FACULTAT DE DRET

A Barcelona, a 14 de desembre de 2010

Amb l'objectiu de donar compliment a la normativa vigent en matèria d'actuació en Emergències i, en concret, allò establert en la Norma Bàsica d'Autoprotecció aprovada per RD 393/2007 de 23 de març, que exigeix l'establiment d'una estructura organitzativa jerarquitzada per a situacions d'emergència, i tenint en compte la resolució de nomenament del Rector com a Director del Pla d'Autoprotecció de data 1 de desembre de 2010 i les funcions que l'esmentat nomenament representa, he considerat adient nomenar com a membres de l'**Equip d'Evacuació** dels edificis a Pedralbes de la Facultat de Dret a:

Nom i cognoms	Vaig rebre (signatures)
Veure llistat equip d'evacuació a la fitxa número 6 de l'annex V	

Les funcions que corresponen als membres de l'Equip d'Evacuació que estan definides en el Pla d'Autoprotecció, i que es lliuren amb el present nomenament, hauran de ser desenvolupades de manera conjunta amb les funcions que corresponen als seus llocs de treball.

Signat:

El Director del Pla d'Autoprotecció



PROCEDIMENT PER A INVESTIGACIÓ D'EMERGÈNCIES

Als efectes del present Pla s'entendrà per "SINISTRE" qualsevol incident que hagi obligat a engegar, de manera total o parcial, el Pla d'Emergència previst en el Manual d'Autoprotecció.

Quan s'hagi produït qualsevol incident d'aquest tipus, el Cap d'Emergència, ha d'obrir immediatament un expedient d'investigació del mateix per tal de determinar, si això és possible, les causes, les seves conseqüències, el comportament hagut, (tant dels materials, equips o sistemes, com de les persones), per determinar posteriorment les mesures correctores a implantar per evitar riscos i disminuir les seves conseqüències.

Objectius

L'objectiu de la investigació es determinar l'origen del sinistre i les possibles causes i circumstàncies, per tal d'adoptar les mesures preventives o correctores adients i informar als òrgans competents de la Universitat.

El CE determinarà en cada cas quines altres persones han d'intervenir en el procés d'investigació del sinistre.

MÀXIMES DE LA INVESTIGACIÓ

La investigació de sinistres és imprescindible per millorar la prevenció.

L'investigador no és un agent de l'autoritat, és només un perit i com a tal ha d'actuar.

L'actuació coordinada amb Serveis Exteriors (Bombers, Policia, etc.) és indispensable.

Procés d'investigació

Correspon al Cap d'Intervenció d'acord amb el responsable de l'àrea on s'ha produït l'emergència iniciar la investigació específica, de forma coordinada amb el Cap d'Emergència, en el moment en que té coneixement de la mateixa. Formalment es durà a terme mitjançant la redacció del corresponent document INVESTIGACIÓ D'EMERGÈNCIES. Aquest document haurà de trametre-ho al Cap d'Emergència i a l'OSSMA en un termini màxim de 48 h. des que es va produir l'emergència

✓ En el propi departament

Les dades bàsiques a obtenir per part de qui realitza la investigació, de la persona que va comunicar l'emergència són:

- L'hora de l'avís, l'hora del descobriment i l'hora de l'inici.
- Identitat del demandat: Nom, Departament, telèfon i lloc des d'on truca.
- Breu descripció del sinistre.

✓ En l'aproximació al lloc del sinistre

- En procedir a verificar la situació d'emergència, ha de tenir en compte una sèrie de circumstàncies que figuren al document d'investigació de l'emergència: vent (si es a l'exterior), impediments per arribar al lloc del sinistre, activitats sospitoses al voltant del mateix, ...

✓ A l'arribada al lloc del sinistre

A l'arribar al lloc del sinistre i encara que la tasca fonamental dels equips d'emergència és evitar o minimitzar els danys a persones o a les propietats, no ha d'oblidar-se que les seves observacions en aquell moment són crítiques i molt importants.

Intentar identificar:

- Olors, sorolls, accessos i estat del lloc del sinistre, seguint les pautes indicades al document d'investigació de l'emergència

Totes aquestes dades han de ser recopilades ràpidament pel Cap d'Intervenció, anotant-les o memoritzant-les immediatament.

✓ Durant la intervenció

Els danys causats pel foc o per un altre tipus d'agents causants d'una emergència es poden classificar en tres tipus:

1. Danys directes causats per l'agent.
2. Danys indirectes causats per elements col·laterals.
3. Danys indirectes causats en la intervenció per al control de l'emergència.

✓ Després del sinistre

És la fase en que més evidències desapareixen. Els treballs a realitzar tenen com a objectius:

- Assegurar-se que el sinistre està totalment controlat.
- Permetre que l'edifici es trobi en les millors condicions de seguretat.
- Protegir als afectats contra les inclemències del temps.

En aquestes fases es produeixen tasques diverses com:

- Desenrunament.
- Desapilaments.
- Demolicions de materials.
- Apuntalaments.
- Enderrocs, etc.

Resultant habitual la caiguda de sostres o falsos sostres, plaquetes, cobertes, elements de decoració o murs, cal tenir cura en el desenrunament per evitar la pèrdua de dades fiables.

✓ Identificació d'evidències

Sempre que sigui possible deuen deixar-se al lloc en el qual es van trobar.

Si l'evidència no pot deixar-se al lloc ha d'identificar-se amb una etiqueta i anotar-se en un croquis la seva ubicació.

Si és impossible mantenir les evidències per estar en un lloc inestable o pròxim al col·lapse, fotografia-les davant de testimonis i anoti les dades que aportin.

En general han de fotografiar-se totes les que siguin susceptibles de moure's encara que no ho siguin de manera immediata. Faci fotografies de detall i generals amb la finalitat de situar l'evidència a l'entorn.

"NO DEIXI LLOC A LA MEMÒRIA, ESCRIGUI'L TOT"

Realitzi un croquis general i situï en ell les coses més importants, així com les fotos.

✓ Sistemàtica

No vagi amb idees preconcebudes.

Observi amb tots els seus sentits. No busqui a l'atzar.

1. Plantegi en primer lloc la recerca de l'ORIGEN.
2. Localitzi posteriorment quina és la CAUSA.
3. Col·labori amb la Policia si és que hi ha CAUSANT.



INFORME D'INVESTIGACIÓ D'EMERGÈNCIES

IDENTIFICACIÓ DE L'EMERGÈNCIA

Tipus d'emergència:

Data:

Hora detecció:

Dades de la persona que la descobreix::

Lloc del sinistre:

ANÀLISIS DE L'EMERGÈNCIA

CAUSA - ORIGEN DE L'EMERGÈNCIA:

CONSEQÜÈNCIES ESDEVINGUDES EN L'EMERGÈNCIA (DANYS A BÉNS O PERSONES):

MITJANS TÈCNICS UTILITZATS:

EQUIPS QUE INTERVENEN:

AJUDES EXTERIORS QUE INTERVENEN:

EN EXTERIORS: La direcció i intensitat del vent afavoreix l'evolució del sinistre ?

IMPEDIMENTS O DIFICULTATS PER A UNA RÀPIDA ARRIBADA:

- Estava correctament determinat el lloc del sinistre ?
- Havia problemes d'accés ?
- Existien materials que dificultaven l'arribada ?
- Havia reixes, portes tancades o vehicles mal aparcats en els accessos ?

ACTIVITATS SOSPITLOSES:

- S'observa alguna ràpida fugida o sortida pels voltants del sinistre ?
- S'observa algun vehicle que s'allunya del lloc amb les llums apagades ?

IDENTIFICAR: Olors, sorolls, intensitat.

ACCESSOS:

- Com van entrar al lloc del sinistre ?
- Estaven els vidres trencats ?
- Van forçar la porta, alguna finestra o estaven raonablement tancades ?
- Havia impediments ?
- Com estaven els forrellats, els passadors ?
- Qui va entrar el primer ?
- Què va veure ?
- Què va fer ?
- Va observar signes de vandalisme o violència ?
- Quins danys o modificacions es van realitzar a l'entrada ?



DANYS CAUSATS PEL SINISTRE:

- Danys directes causats per l'agent:
- Danys indirectes causats per elements col·laterals:
- Danys indirectes causats en la intervenció per al control de l'emergència:

IDENTIFICACIÓ D'EVIDÈNCIES:

Sempre que sigui possible deuen deixar-se al lloc en el qual es van trobar.

Si l'evidència no pot deixar-se al lloc ha d'identificar-se amb una etiqueta i anotar-se en un croquis la seva ubicació.

Si és impossible mantenir les evidències per estar en un lloc inestable o pròxim al col·lapse, fotografia-les davant de testimonis i anoti les dades que aportin.

En general han de fotografiar-se totes les que siguin susceptibles de moure's encara que no ho siguin de manera immediata. Faci fotografies de detall i generals amb la finalitat de situar l'evidència a l'entorn.

Realitzi un croquis general i situï en ell les coses més importants, així com les fotos.

COMPORTAMENT O EFECTIVITAT:

- Dels mitjans utilitzats:
- Dels equips que intervenen:
- Del Pla d'Emergència:

MESURES CORRECTORES O DEFICIÈNCIES A SOLUCIONAR

SOBRE LA CAUSA - ORIGEN DE L'EMERGÈNCIA:

SOBRE ELS MITJANS UTILITZATS:

SOBRE ELS EQUIPS QUE INTERVENEN:

SOBRE EL PLA ESTABLERT:

Supervisor:

V. i P. Direcció

Data de la investigació:

Data:

Per notificacions als Serveis d'Ajuda Externa:

FITXA DE NOTIFICACIÓ D'UNA EMERGÈNCIA REAL

Edifici on es produeix l'emergència

Accés recomanat

Edifici principal

Avinguda Diagonal

Aulari Tomás y Valiente

Avgda. de Pedralbes o c/Fdo. Primo de Rivera

Edifici llerdense

Avgda. de Pedralbes o c/Fdo. Primo de Rivera

Descripció i abast del sinistre

Estimació dels seus efectes a l'interior i a l'exterior de l'edifici

Mesures adoptades i previstes

Mesures de recolzament de l'exterior sol·licitades per al control de l'emergència i l'atenció a les persones afectades

Informació complementària a considerar





**ANNEX III
PLÀNOLS**



PLÀNOLS

Conjunt de tots els edificis:

<u>Número</u>	<u>Planta</u>	<u>Descripció</u>	<u>Escala</u>
A.01.	-	Emplaçament amb els Punts de Reunió i les sortides dels edificis assignades	1/2000

Edifici Principal:

<u>Número</u>	<u>Planta</u>	<u>Descripció</u>	<u>Escala</u>
B.01.	Planta Soterrani	Recorreguts d'evacuació, mitjans de protecció i locals de risc especial	1/400
B.02.	Planta Baixa	Recorreguts d'evacuació, mitjans de protecció i locals de risc especial	1/400
B.03.	Planta Primera	Recorreguts d'evacuació, mitjans de protecció i locals de risc especial	1/400
B.04.	Planta Segona	Recorreguts d'evacuació, mitjans de protecció i locals de risc especial	1/400
B.05.	Planta Tercera	Recorreguts d'evacuació, mitjans de protecció i locals de risc especial	1/400
B.06.	Planta Quarta	Recorreguts d'evacuació, mitjans de protecció i locals de risc especial	1/400

Aulari Tomás y Valiente:

<u>Número</u>	<u>Planta</u>	<u>Descripció</u>	<u>Escala</u>
C.01.	Planta Soterrani	Recorreguts d'evacuació, mitjans de protecció i locals de risc especial	1/400
C.02.	Planta Baixa	Recorreguts d'evacuació, mitjans de protecció i locals de risc especial	1/400
C.03.	Planta Primera	Recorreguts d'evacuació, mitjans de protecció i locals de risc especial	1/400
C.04.	Planta Coberta	Recorreguts d'evacuació, mitjans de protecció i locals de risc especial	1/400



Edifici Ilerdense:

<u>Número</u>	<u>Planta</u>	<u>Descripció</u>	<u>Escala</u>
D.01.	Planta Soterrani	Recorreguts d'evacuació, mitjans de protecció i locals de risc especial	1/400
D.02.	Planta Baixa	Recorreguts d'evacuació, mitjans de protecció i locals de risc especial	1/400
D.03.	Planta Primera	Recorreguts d'evacuació, mitjans de protecció i locals de risc especial	1/400
D.04.	Planta Segona	Recorreguts d'evacuació, mitjans de protecció i locals de risc especial	1/400
D.05.	Planta Tercera	Recorreguts d'evacuació, mitjans de protecció i locals de risc especial	1/400
D.06.	Planta Quarta	Recorreguts d'evacuació, mitjans de protecció i locals de risc especial	1/400



ANNEX IV

**PROCEDIMENTS OPERATIUS
PER ALS DIFERENTS
TIPUS D'EMERGÈNCIA**



PROCEDIMENTS OPERATIUS
PER ALS DIFERENTS TIPUS D'EMERGÈNCIES

DIAGRAMA D'ACTUACIONS EN CAS D'EMERGÈNCIA (HORARI DE DIA LECTIU)

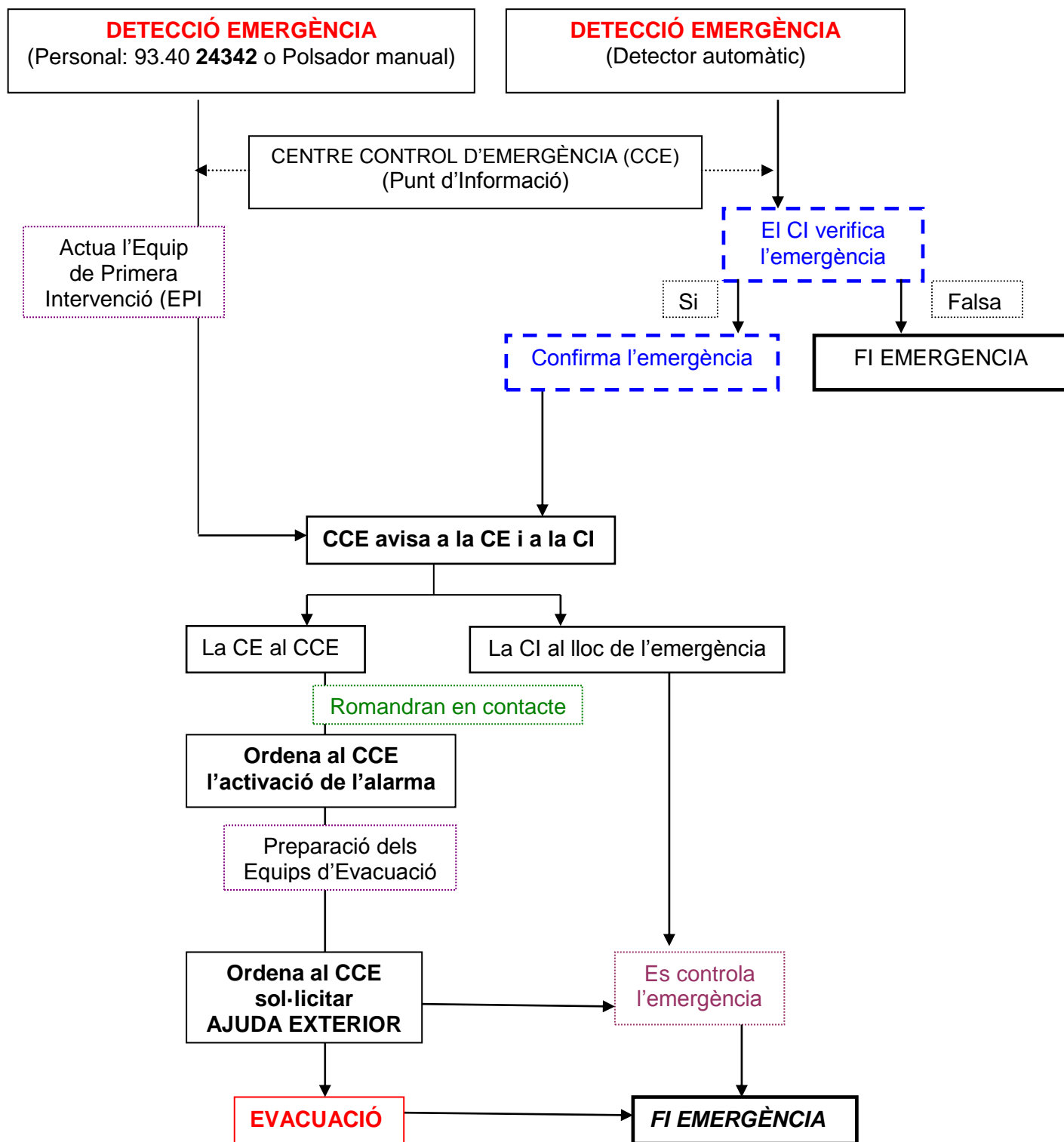
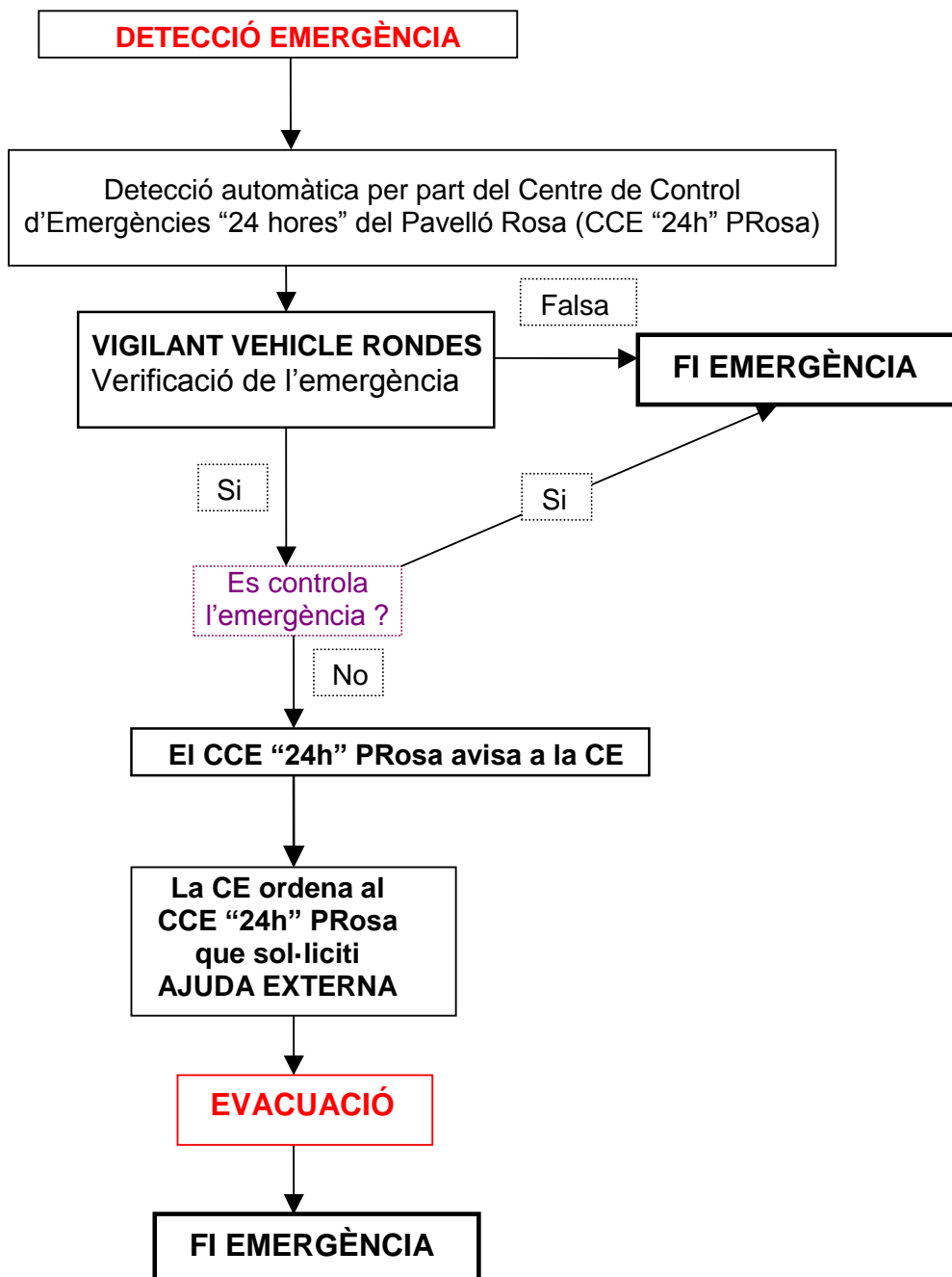


DIAGRAMA D'ACTUACIONS EN CAS D'EMERGÈNCIA

(HORARI DE NIT I FESTIUS)



ACTUACIÓ EN CAS D'INCENDI
Mitjans humans que intervenen:

Cap d'Emergència (CE)	Equip de Primera Intervenció (EPI)
Cap d'Intervenció (CI)	Equip d'Evacuació (EEv.)
Centre de Control d'Emergència (CCE)	Serveis Externs (SE)

A continuació es descriuen les fases i actuació en cas de **conat** d'incendi en horari de **dia**:

ACTUACIÓ EN CAS DE CONAT DE INCENDI EN HORARI DE DIA		
Fase	Qui actua?	Què fa?
1.	Detecció visual de l'incendi	<ul style="list-style-type: none"> ▪ Avisa al CCE (Punt d'Informació). ▪ Intenta controlar-lo. ▪ Si ho aconsegueix, avisa al Punt d'Informació. FI del Conat d'Emergència. ▪ Si no ho aconsegueix, abandonarà la planta on s'hagi produït el conat, avisant al Punt d'Informació.
2.	Detecció automàtica	<ul style="list-style-type: none"> ▪ Arriba l'alarma al Punt d'Informació, a la Central d'Alarmes
3.	El Centre de Control d'Emergència (CCE)	<ul style="list-style-type: none"> ▪ Davant qualsevol mena d'avís o alarma, avisa a la CI. ▪ Si és possible, manté contacte amb qui ha donat l'avís.
4.	La Cap d'Intervenció (CI)	<ul style="list-style-type: none"> ▪ Rep l'alarma o l'avís del CCE i es dirigeix al lloc del sinistre per verificar l'abast del mateix. ▪ Decideix la Fi del Conat o dona avís a la CE informant-la de tot.

A continuació s'indiquen les actuacions en cas d'**incendi** en horari de **dia**:

ACTUACIÓ EN CAS D'INCENDI EN HORARI DE DIA		
Fase	Qui actua?	Què fa?
5.	La Cap d'Intervenció (CI)	<ul style="list-style-type: none"> ▪ Avisa al CCE perquè ho comunicui a la CE. ▪ Manté la comunicació amb la CE.
6.	El Centre de Control d'Emergència (CCE)	<ul style="list-style-type: none"> ▪ Obeeix les ordres de la CE i de la CI.
7.	La Cap d'Emergència (CE)	<ul style="list-style-type: none"> ▪ Acudeix al CCE. ▪ Rep informació de la CI. ▪ Analitza la situació i pren decisions: <ol style="list-style-type: none"> a) Avisar a Serveis Externs (ES) b) Decretar l'Evacuació total de l'edifici. c) Continuar amb la intervenció amb mitjans propis.
	En cas de a) , veure fitxa d'actuació de Serveis Externs	
	En cas de b) , veure fitxa d'Evacuació total.	
	En cas de c) continuar amb aquesta fitxa: intervenció amb mitjans propis	
8.	Cap d'Emergència (CE)	<ul style="list-style-type: none"> ▪ Quan la CI o els Serveis Externs li comuniquin que la situació ha estat controlada, decreta la FI de l'EMERGÈNCIA. ▪ Elabora un informe del succés.

A continuació es descriuen les fases i actuació en el cas de **conat o incendi** en horari de **nit o festiu**:

ACTUACIÓ EN CAS DE CONAT O INCENDI EN HORARI DE NIT		
Fase	Qui actua?	Què fa?
1.	Detecció visual de l'incendi per part del personal de vigilància de rondes	<ul style="list-style-type: none"> ▪ El vigilant de seguretat informa al Centre de Control d'Emergències "24 hores" del Pavelló Rosa (CCE "24h" PRosa) perquè aquest realitzi les trucades a la CE i als Serveis Externs. ▪ El vigilant de seguretat verifica l'abast del sinistre. Si aconseguix controlar el sinistre informa al CCE "24h" PRosa perquè realitzi les trucades adients per decretar la Fi de l'emergència. ▪ Si no aconseguix el control, dona avís d'evacuació de tot l'edifici i informa al CCE "24h" PRosa
2.	Detecció automàtica	<ul style="list-style-type: none"> ▪ Arriba l'alarma al CCE "24h" PRosa. ▪ El personal d'aquest Centre de Control contacta amb el personal dels vehicles de rondes, als quals informa el més àmpliament possible de l'abast de l'incident, per tal que acudeixin al CCE de l'edifici afectat i comprovin si es tracta d'una emergència real o d'una falsa alarma. ▪ Avisa a la Cap d'Emergència (CE) per informar-li de l'emergència. ▪ Si rep informació del personal dels vehicles de rondes que es tracta d'una emergència real o la CE li ordena: <ul style="list-style-type: none"> a) Activa les sirenes de l'edifici afectat per tal que s'evacui l'edifici. Si ell no pot activar-les demana al personal del vehicle de rondes que ho faci ell directament. b) Avisa als serveis d'ajuda externa (SE). c) Tindrà cura del control d'accessos de l'edifici i del control de la centraleta d'incendis.

ACTUACIÓ EN CAS D'ACCIDENT O MALALTIA GREU

Mitjans humans que intervenen:

Cap d'Emergència (CE)	Equip de Primera Intervenció (EPI)
Cap d'Intervenció (CI)	Serveis Externs (SE)
Centre de Control d'Emergència (CCE)	

ACTUACIÓ EN CAS D'ACCIDENT		
Fase	Descripció situació	Actuació
1.	Un treballador descobreix un accident.	<ul style="list-style-type: none"> ▪ Informar al CCE de l'emergència. ▪ Protegir a l'accidentat i si és possible socórrer-lo. ▪ Situació fora de control ⇒ 2 ▪ Si la situació està controlada ⇒ 8
2.	Avís al CCE de l'accident	<ul style="list-style-type: none"> ▪ El CCE. informa a la CI de la situació actual.
3.	La CI acudeix al lloc de l'emergència	<ul style="list-style-type: none"> ▪ Verificar l'abast de l'emergència. ▪ Informar a la CE.
4.	La CI avalua la situació al lloc del sinistre.	<ul style="list-style-type: none"> ▪ Situació controlada ⇒ 8 ▪ Necessitat dels SE, informa al CE ⇒ 5
5.	La CE ordena al CCE que sol·liciti ajuda externa.	<ul style="list-style-type: none"> ▪ Avís als SE (ambulàncies, serveis mèdics...)
6.	Arribada dels SE.	<ul style="list-style-type: none"> ▪ La CE rep als SE i els guia fins al lloc de l'emergència informant de la gravetat dels possibles ferits.
7.	Trasllat en ambulància dels possibles ferits	<ul style="list-style-type: none"> ▪ La CE anota dades dels ferits i servei d'ambulància. ▪ Si la gravetat ho requereix, avisa al centre hospitalari facilitant dades dels ferits i les causes de l'accident. ▪ En aquest cas, informa al Degà perquè avisi a la família.
8.	La CE decreta la FI de l'EMERGÈNCIA.	<ul style="list-style-type: none"> ▪ La CE i la CI investiguen les causes i emeten un informe sobre el succés.



ACTUACIÓ EN CAS D'AMENÇA DE BOMBA O DE SABOTATGE

Cap d'Emergència (CE)	Equip d'Evacuació (EEv)
Cap d'Intervenció (CI)	Serveis Externs (SE)
Centre de Control d'Emergència (CCE)	

A continuació es descriuen les fases i actuació en cas d'**avís de bomba**

ACTUACIÓ EN CAS D'AVÍS DE BOMBA		
Fase	Qui actua?	Què fa?
1.	Es rep una trucada en un telèfon diferent al del Punt d'Informació que comunica un avís de bomba	<ul style="list-style-type: none"> ▪ La persona que rep la trucada indica al comunicant que va a transferir la trucada al Punt d'Informació de l'edifici afectat (CCE). ▪ Transfereix d'immediat la trucada al CCE. ▪ Si no ha pogut transferir la trucada es desplaça en persona al Punt d'Informació sense comentar amb ningú cap detall sobre la trucada. ▪ Espera allà fins que arribi la CI.
2.	L'avís no es produeix mitjançant una trucada, sinó per un missatge escrit o de correu electrònic .	<ul style="list-style-type: none"> ▪ La persona que ho rep ho porta imprès al Punt d'Informació. ▪ Romandrà allà fins que rebi instruccions. ▪ Es passa al punt núm. 4.
3.	Es rep la trucada en el CCE.	<ul style="list-style-type: none"> ▪ La persona que ho rep actua segons el protocol de preguntes que s'adjunta a aquesta fitxa i que haurà d'estar accessible en el CCE (veure protocol d'avís de bomba). ▪ Crida l'atenció d'algun company perquè s'adoni de la situació i avisi a la CI. ▪ Ha d'intentar prolongar la conversa per descobrir el major nombre de detalls possibles que procurarà anotar. ▪ Una vegada acabada la conversa informará d'immediat a la CI sobre tots els detalls de l'avís.
4.	La Cap d'Intervenció (CI)	<ul style="list-style-type: none"> ▪ Davant de qualsevol informació que li arribi la transmet a la CE.
5.	La Cap d'Emergència (CE)	<ul style="list-style-type: none"> ▪ Quant rep l'avís indica al CCE que truqui a la Policia. ▪ Rep i anota les indicacions de la Policia, adoptant les següents decisions, en funció de què li diuen: <ul style="list-style-type: none"> a) Espera l'arribada de la Policia sense adoptar cap mesura. b) Decreta l'evacuació de l'edifici (veure fitxa d'evacuació) ▪ Es dirigeix a la porta principal per rebre a la Policia i altres SE, explicant-les les dades de que disposa. ▪ Actua en funció de les indicacions de la Policia. ▪ Si se li indica la necessitat d'evacuar l'edifici, dona les instruccions per activar l'Evacuació (veure fitxa d'evacuació). ▪ Quan la Policia li indiqui que la situació està controlada, decreta la Fi de l'Emergència. ▪ Elabora un informe sobre el succés.





PROTOCOL D'ACTUACIÓ DAVANT UNA TRUCADA D'AMENÇA DE BOMBA

- Mantenir la calma.
- No penjar el telèfon o tallar la conversa.
- Obtenir tota la informació que sigui possible; per a això seguir el qüestionari adjunt.
- Mantenir a l'interlocutor parlant (digui que s'escolta molt malament, que parli més alt, etc.).
- Una vegada tallada la comunicació anotar totes les dades rebudes i donar l'avís a la Cap d'Intervenció (CI).

FORMULARI EN CAS AMENÇA DE BOMBA	
Dades que interessa conèixer	
On està la bomba?	
A quina hora explotarà?	
Quina hora té?	
Quin és el tipus d'explosiu?	
Qui ha col·locat la bomba?	
Per què?	
Qui és vostè?	
Detalls importants	
Sexe del comunicant:	<input type="checkbox"/> Home <input type="checkbox"/> Dona
Edat del comunicant:	<input type="checkbox"/> Nen <input type="checkbox"/> Jove <input type="checkbox"/> Vell
Idioma del comunicant:	Algun dialecte o accent especial:
Forma de parlar:	<input type="checkbox"/> Serios <input type="checkbox"/> Espontaneïtat <input type="checkbox"/> Rient <input type="checkbox"/> Semblava llegir el missatge <input type="checkbox"/> Altres:.....
Distraccions:	<input type="checkbox"/> Soroll en la línia <input type="checkbox"/> Interferències <input type="checkbox"/> Telèfon públic <input type="checkbox"/> Algú més al telèfon <input type="checkbox"/> Altres:.....
Altres sorolls que es podia sentir:	<input type="checkbox"/> Trànsit <input type="checkbox"/> Conversa <input type="checkbox"/> Nens <input type="checkbox"/> Maquinària <input type="checkbox"/> Avions <input type="checkbox"/> Música <input type="checkbox"/> Altres:.....
Quin ha estat el missatge exactament?	
Missatge recollit per:	



ACTUACIÓ EN CAS D'INTRUSIÓ I ALTRES ACTES DELICTIUS

Cap d' Emergència (CE)	Centre de Control d'Emergència (CCE)
Cap d'Intervenció (CI)	Serveis Externs (SE)

ACTUACIÓ EN CAS D'ACTES DELICTIUS		
Fase	Qui actua?	Què fa?
1.	Actuació davant d'un acte delictiu (robatori, atracament, sabotatge, etc.).	<ul style="list-style-type: none"> ▪ Mantenir la calma i no activar l'alarma d'emergència. ▪ Avisar immediatament a la CI
2.	La CI rep l'avis.	<ul style="list-style-type: none"> ▪ Valorarà immediatament la situació existent, informarà a la CE i col·labora amb ella per determinar les actuacions a portar a terme.
3.	La CE ordena al CCE	<ul style="list-style-type: none"> ▪ Activar l'evacuació i avisar als SE, si escau
4.	Una vegada controlada la situació, la CE decreta la FI de l'EMERGÈNCIA	<ul style="list-style-type: none"> ▪ La CE i la CI emeten un informe sobre el succés.

ACTUACIÓ EN CAS D'EXPLOSIÓ

Cap d' Emergència (CE)	Equip de Primera Intervenció (EPI)
Cap d'Intervenció (CI)	Equip d'Evacuació (EEv)
Centre de Control d'Emergència (CCE)	Serveis Externs (SE)

En el cas que es produeixi una explosió que no tingui com origen un acte delictiu, sinó que es produeixi per alguna errada o avaria en les instal·lacions de l'edifici o l'explosió d'un aparell a pressió s'actuarà:

ACTUACIÓ EN CAS D'EXPLOSIÓ		
Fase	Descripció situació	Actuació
1.	Es produeix l'explosió.	▪ Avis al CCE
2.	Actuació del CCE	Dona avis a la CI perquè verifiqui l'abast del succés
3.	Actuació de la CI	Acudeix al lloc del sinistre per verificar el seu abast i informa a la CE
4.	Si la situació no es controla	▪ La CI informa a la CE perquè aquesta decreti l'evacuació corresponent, ordenant al CCE que actuï segons les seves instruccions i demani ajuda externa (bombers, ambulàncies, ...)
5.	Necessitat de tallar els subministraments d'energia.	▪ La CI ordena al personal de manteniment que talli els subministrament d'energia (gasos, líquids, ...).
6.	La CE d'acord amb la CI avalua la situació.	▪ Si hi ha ferits ⇒ Actuació en cas d'accident ▪ Si com a conseqüència hi ha un incendi ⇒ Actuació en cas d'incendi
7.	La CE dona l'ordre d'evacuar.	▪ L'EEv evacua al personal a una zona no afectada per l'explosió.
8.	La CE ordena al CCE avisi als SE.	▪ La CE espera l'arribada dels SE ordenant eliminar qualsevol obstacle que impedeixi el seu accés.
9.	Arribada dels SE.	▪ El CE els guia fins al lloc del sinistre i els informa de la situació
10.	Actuació dels SE	▪ Control de la situació ▪ Verificació del control pel CI informant al CE
11.	La CE decreta la Fi de l'Emergència	▪ La CE i la CI investiguen les causes i emeten un informe sobre això.

ACTUACIÓ EN CAS D'EVACUACIÓ DE L'EDIFICI

Mitjans humans que intervenen

Cap d'Emergència (CE)	Equip d'Evacuació (EEv)
Cap d'Intervenció (CI)	Serveis Externs (SE)
Centre de Control d'Emergència (CCE)	

Tipus d'evacuació

Sol es considera l'evacuació total. L'evacuació total ha de ser ordenada per la Cap d'Emergència (CE) i executada per l'Equip d'Evacuació (EEv)

A continuació es descriuen les fases de l'actuació en el cas d'EVACUACIÓ TOTAL :

ACTUACIÓ EN CAS D'EVACUACIÓ TOTAL		
Fase	Qui actua?	Què fa?
1.	La Cap d'Emergència (CE)	<ul style="list-style-type: none"> Si la CE decideix l'evacuació de l'edifici dona l'ordre al CCE perquè procedixin a donar l'alarma d'evacuació i, si cal, que s'avisin als SE.
2.	El Centre de Control d'Emergència (CCE)	<ul style="list-style-type: none"> Activa el senyal d'alarma i avisa als SE.
3.	L'Equip de Evacuadors (EEv)	<ul style="list-style-type: none"> Al sentir el senyal d'alarma, els membres de l'EEv es dirigeixen als llocs assignats i procedeixen a evacuar totes les plantes (veure fitxa actuació EEv).
4.	La Cap d'Emergència (CE)	<ul style="list-style-type: none"> Analitzar les dades per avaluar el resultat de l'evacuació. Si es detecta alguna absència, analitzar la situació amb la CI i l'EEv i actuar en conseqüència. Comunicar amb els SE, si ha hagut avís previ.
5.	Reunió dels equips d'intervenció implicats amb la CE i la CI per analitzar el resultat de l'evacuació.	<ul style="list-style-type: none"> Generació d'un informe.

ACTUACIÓ EN CAS DE CONFINAMENT A L'INTERIOR DE L'EDIFICI
Mitjans humans que intervenen

Cap d'Emergència (CE)	Personal de les Secretaries i Administració
Cap d'Intervenció (CI)	Evacuadors i professors a les aules
Personal dels Punts d'Informació	Personal de l'empresa de manteniment

El confinament a l'interior de l'edifici, en cas necessari ha de ser ordenat per la Cap d'Emergència (CE) i executat pels membres del diferents Punts d'Informació dels edificis, personal de les Secretaries Docents i d'Administració, membres dels equips d'evacuació, professors a les aules i personal de l'empresa de manteniment.

A continuació es descriuen les fases de l'actuació en el cas de CONFINAMENT:

ACTUACIÓ EN CAS DE CONFINAMENT		
Fase	Qui actua?	Què fa?
1.	La Cap d'Emergència (CE)	<ul style="list-style-type: none"> Si la CE rep l'informació de l'existència d'un risc extern i decideix el confinament de tots els ocupants de l'edifici dona l'ordre a tots els Punts d'Informació i al personal administratiu i de serveis.
2.	El personal dels Punts d'Informació dels edificis	<ul style="list-style-type: none"> Procedeixen a tancar les portes d'accés (sense clau), impeding la sortida dels ocupants, informant de l'emergència i permetent l'entrada de les persones que s'apropin a l'edifici per refugiar-se. Avisaran al personal de manteniment Avisaran per telèfon a tots els evacuadors perquè informin de l'emergència a tot el personal de les seves zones respectives. Enviaran un correu electrònic col·lectiu a tots els membres de la comunitat universitària d'aquests edificis, informant de la situació d'emergència.
3.	El personal administratiu i de serveis	<ul style="list-style-type: none"> Procedeixen a avisar personalment al professorat i alumnat ubicat a les diferents aules.
4.	El personal de l'empresa de manteniment de les instal·lacions	<ul style="list-style-type: none"> Procedeixen a realitzar les operacions necessàries per tal d'evitar les entrades d'aire (parar les instal·lacions de climatització i ventilació, tancar les obertures a l'exterior).
5.	La Cap d'Intervenció (CI)	<ul style="list-style-type: none"> Acudirà al Centre de Control d'Emergència (CCE) de l'edifici principal per tal de prestar ajuda a la CE i dirigir i coordinar les actuacions de la resta del personal.
6.	La Cap d'Emergència (CE)	<ul style="list-style-type: none"> Quan rebí l'informació de la finalització del risc extern decreta la FI DE L'EMERGÈNCIA. Posteriorment, generarà un informe al respecte.

ANNEX V

**FITXES PER A LES DIFERENTS
FUNCIONS QUE INTERVENEN
EN LES EMERGÈNCIES**



FITXES PER A LES DIFERENTS FUNCIONS
QUE INTERVENEN EN LES EMERGÈNCIES.Fitxa
número

1

**Directora del Pla d'Actuació en Emergències
Cap d'Emergència (CE)**

La Cap d'Emergència (CE) dels edificis a Pedralbes de la Facultat de Dret és:

Codi	Cap d'Emergència	Torn	Telèfons
CE	Administradora de Dret	Tots	93 40 24356 11237 618 779 354

La CE ha estat designada pel Rector i és la persona que ha d'assumir la direcció de l'emergència i coordinar totes les actuacions relacionades amb la mateixa amb el suport de la Cap d'Intervenció (CI) i la resta d'equips d'intervenció.

En cas d'absència de la titular i dels seus suplents i/o substituïts, les seves funcions seran assumides per la CI.

- La CE activarà la situació d'Emergència acudint al Centre de Control d'Emergència (CCE).
- Per a les decisions que hagi d'anar prenent abans, durant i després d'una emergència, es recolzarà en la CI que li anirà informant puntualment de les actuacions dels seus respectius equips i li aconsellaran sobre els passos a seguir.
- Actuació en cas d'**incendi**:
 - Quan rep l'avís que hi ha un incendi a l'edifici acudeix al CCE des d'on dirigirà i coordinarà les actuacions.
 - Parla amb la CI i amb ell activa les actuacions del protocol d'EMERGÈNCIA.
 - Recull tota la informació de la CI i de la resta de col·laboradors i, en funció de la mateixa pren les següents decisions:
 - a) Si es tracta d'una falsa alarma o l'incendi s'ha pogut controlar amb els equips propis, decreta la Fi de l'Emergència.
 - b) Si l'incendi no s'ha pogut controlar, analitza la situació i pren les següents decisions, que poden ser independents o coincidents:



- Avisar als **Serveis Externs** (SE) ordenant al **CCE** que truqui al **112** i comuniqui la situació.
 - Decretar l'**Evacuació** de l'edifici ordenant al **CCE** que activi totes les sirenes per a avisar de la obligatorietat d'evacuar l'edifici.
- En qualsevol cas segueix recollint informació dels seus col·laboradors per poder prendre les decisions adequades en cada moment.
- **Actuació en cas d'amenaça d'actes delictius:**
- Quan rep l'avis de la situació, la valora i decideix si activa o no les actuacions del protocol d'EMERGÈNCIA.
 - Sol·licita al CCE que avisi a la Policia i, si la situació ho requereix, que li passin directament la trucada.
 - Segueix les instruccions que li donin els comandaments de la Policia fins que aquests arribin a l'edifici.
 - Valora si cal realitzar alguna intervenció (reparació d'instal·lacions, evacuació parcial d'alguna zona, etc.) per evitar altres problemes derivats.
- Quan els Serveis Externs arriben a l'edifici, la CE es reuneix amb els comandaments per explicar-los l'evolució dels esdeveniments. A partir d'aquest moment, si els esmentats comandaments prenen la direcció de les actuacions, la CE actuarà en funció del que li vagin indicant, encara que es reservarà sempre l'opció d'opinar sobre les decisions que puguin resultar crítiques per a l'edifici o per als seus ocupants.
- Durant l'evolució de les actuacions es mantindrà en contacte permanent amb els comandaments dels Serveis Externs.
- Quan aquests li comuniquin que la situació ha quedat controlada, la CE posarà fi a l'Emergència i prendrà les decisions adequades perquè la situació de les instal·lacions i de les persones vagi tornant a la normalitat en el menor temps possible.
- Una vegada finalitzat el procés de tornada a la normalitat, la CE es reunirà amb la CI per analitzar tota la informació recollida per aquest i redactarà l'informe final sobre l'emergència.

Fitxa
número**2****Cap d'Intervenció (CI)**

- La Cap d'Intervenció (CI) dels edificis a Pedralbes de la Facultat de Dret és:

Codi	Cap d'intervenció	Torn	Telèfon
CI	Tècnica Logística de Dret	Tots	93 40 24357 11264 618 338 259

La CI ha estat designada pel Director del Pla d'Autoprotecció de Dret.

La CI es la persona encarregada de valorar les emergències i assumir la direcció i coordinació dels Equips d'Intervenció. La seva actuació està supeditada a les ordres i directrius que li doni la Cap d'Emergència (CE).

La CI assumirà les funcions de la CE en absència dels seus suplents i/o substituïts.

- Actuació en cas d'**incendi**:

- Quan rep l'avís del Centre de Control d'Emergència (CEE) es dirigeix al lloc del succés per verificar l'abast de l'emergència.
- Si es tracta d'una falsa alarma o l'incendi s'ha pogut controlar amb l'Equip de Primera Intervenció (EPI), informa a la CE per tal que aquesta decreti la Fi de l'Emergència.
- Si no s'ha pogut controlar l'incendi informa de la situació a la CE per si considera adient demanar ajuda als serveis externs i decretar l'evacuació de l'edifici.

- Actuació en cas d'amenaça d'**actes delictius**:

- Avisa a la CE, l'informa de la situació i conjuntament avaluen les actuacions a realitzar.
- Si la CE avisa a la Policia, segueix les instruccions que li donin els comandaments de la Policia fins que aquests arribin a l'edifici



Fitxa
número**3****Centre de Control d'Emergència (CCE)
(Punt d'Informació)**

El personal del Punt d'Informació de cada edifici o lloc on s'ubica la centraleta d'incendis forma part del Centre de Control d'Emergència (CCE) de cada edifici.

Telèfons dels CCE de cada edifici:

Edifici principal:	93.40.24342
Aulari Tomás y Valiente:	93.40.29039
Edifici llerdense:	93.40.24352

El personal que estigui en el **CCE**, al rebre un avís d'emergència (detecció i avís de la central d'alarma, trucada telefònica o bé per la presència d'una persona que informa verbalment) durà a terme les actuacions següents:

- Localitzarà a la **Cap d'Intervenció (CI)** per informar-li de la situació i, si no pot localitzar-lo immediatament, avisarà a la Cap d'Emergència (CE).
- En cas que no localitzi ni a la CI ni a la CE, ni als seus suplents i/o substituïts, localitzarà a algun càrrec del Centre per adoptar conjuntament la decisió que considerin més adient en relació a la situació existent.
- Gestionarà el funcionament i control de la centraleta d'incendis.
- Mantindrà lliure la línia telefònica per atendre les comunicacions relacionades amb la situació d'emergència
- Activarà el senyal d'evacuació quan així li sigui indicat
- Avisarà als equips d'actuació quan així li sigui indicat
- Avisarà als serveis d'ajuda externa (SE) quan així li sigui indicat
- Seguirà les indicacions que la CE o la CI li donin

A aquest efecte, tots els telèfons relacionats amb el Pla d'Emergència figuraran a un llistat de telèfons ubicat en el CCE de cada edifici.



Fitxa
número

4

Equip de Primera Intervenció (EPI)

L'Equip de Primera Intervenció (EPI) de la Facultat de Dret està format per tots els membres de la comunitat universitària que ocupen els edificis, així com el personal de les empreses de manteniment, de seguretat i el personal de la resta d'empreses subcontractades.

- Afrontarà la situació d'emergència d'acord amb els seus coneixements, i sempre **sense risc per a la seva vida**
- En cas necessari, la seva actuació estarà supeditada a les instruccions que li doni la Cap d'Intervenció (CI), per a una millor resolució de l'emergència.
- Actuació en cas d'**INCENDI**:
 - Intentarà combatre l'emergència amb els mitjans que tingui disponibles d'acord amb els seus coneixements.
 - En cas de dubte sobre si podrà controlar l'emergència, abans d'intentar combatre-la, donarà avís de la següent manera:

Truqui per telèfon al Punt d'Informació de l'edifici on es produeix l'emergència:

- 93.40.24342 (edifici principal)
- 93.40.29039 (aulari Tomás y Valiente)
- 93.40.24352 (edifici llerdense)

o **dirigeixi's personalment** al mateix si es troba a prop, per avisar de l'existència de l'emergència comunicant amb claredat:

- **el seu nom,**
 - **tipus d'emergència**
 - **lloc on succeeix l'emergència i**
 - **magnitud de la mateixa.**
- Si arriba a controlar l'incendi, informará al Punt d'Informació de la situació.
 - En cas de no aconseguir controlar l'incendi abandonarà el lloc i informará al Punt d'Informació.




**Fitxa
número**
6
Equip d'Evacuació (EEv)

La composició de l'Equip d'Evacuació de la Facultat de Dret és:

Ubicació	Càrrec	Nom	Telèfon
Edifici Principal			
Planta Soterrani	Evacuadors	Les concessions faran d'evacuadors propis. A les aules cada professor actua d'evacuador	
	Evacuadors escombra	Sra. Bárbara Lara Fernández (tarda) Biblioteca Sra. Ana M.Tello Paricio (matí) Biblioteca	35925 24456
Planta Baixa	Evacuadors	Secretari de la Facultat: Elena Guixe Sra. Rosa Casafont (tarda)	21573 24348
	Suplents Evacuadors	Cap de Secretaria: Sra. Carmen Oliva (matí) Sr. Cesar Aznar (tarda)	21843 20129
	Evacuadors Escombra	Conchita Llibre (matí) Sra. Marta Ruiz (tarda)	29079 20129
	Evacuadors escombra (Biblioteca)	Sra. Roser Badia Estrada (matí) Sr. Carles Benítez Baudes (tarda) Sra. Cristina Castellano Hereza (matí) Sra. Helena Fontboté Bonilla (matí) Sr. Carlos Guerra Corbacho (matí) Sra. Montserrat Morante Vallejo (tarda) Sr. Gaspar Ramón Sala (tarda) Sra. Noemí Ruíz González (tarda)	24458 24456 24456 24458 35926/24458 24458 24456/24458 24458
	Evacuador (Escola Postgrau)	Sra. Elisenda Pérez	37658
	Evacuador (Despatxos caps d'estudi)	Sra. Berta Roca	39807
	Evacuador (Borsa Treball)	Sra. Sílvia Fernández	37213
Planta 1	Evacuadors	A les aules cada professor actua d'evacuador	
	Evacuador	Sra. M^a José Josa	29055
	Evacuadors escombra (Biblioteca)	Sra. Montse Tafalla Plana (matí) Sra. Marta Ymbert Ceron (matí)	24459 24456
Planta 2	Evacuadors escombra (Biblioteca)	Sra. Mireia Torres Castillo (matí)	24455
Tot l'Edifici	Controlador Escombra PRE 1	Dr. Max Turull	35971
	Suplent Controlador Escombra PRE 1	Dra. Marina Solé	24384
	Controlador Escombra PRE 3 (Biblioteca)	Sra. Dolors Gutierrez-Cap estudis (matí) Sr. Vivancos (tarda)	24455 24458



Aulari Tomás y Valiente			
Primera	Evacuador	Alicia Martín	24368
Resta edifici	Evacuadors	El professor de cada aula actua d'evacuador	





Edifici Ilerdense			
Planta Soterrani	Evacuadors	El professor de cada aula actua d'evacuador	
Planta Baixa	Evacuadors	Sra. (matí) Sr. Miguel Fernández (tarda)	24420
	Suplents Evacuadors	Dra. Esperança Ginebra Molins (matí) Dra. M. Luisa Zahino (tarda)	24358 24370
	Evacuadors Escombra	Sra. Isabel Salas (matí) Dra.Teresa Diví Torns (tarda)	24420 24451
Planta 1	Evacuadors	Sr. Joan Coves (matí) Sr. Ricardo Herrero (tarda)	11333
	Suplents Evacuadors	Dra. Isabel Miralles González (matí) Dr. (tarda)	24360 35751
	Evacuadors Escombra	Dr. Xavier Fernández Pons (matí)	34832
Planta 2	Evacuadors	Ala Esquerra: Dr. Miguel A. Cañivano(matí) Ala Dreta: Sra. Rosa Colom (matí) Dr.Fco. Javier Rodríguez Pontón (tarda)	34948 24441 34833
	Suplents Evacuadors	Ala Esquerra: Dr. Ricardo García Manrique Ala Dreta: Dr. Oriol Oleart Piquet	34835 24430
	Evacuadors Escombra	Ala Esquerra: Dr. José L. Gordillo Ferré Ala Dreta: Dr. Xavier Pedrol Rovira	24442 34835
Planta 3	Evacuadors	Sra. Mireia López (matí) Dr. Carlos Villagrasa Alcalde (tarda)	24452 21997
	Suplents Evacuadors	Dra. Paula Domínguez Tristan (matí) Dr. Isaac Ravetllat Ballesté (tarda)	24434 24369
	Evacuador Escombra	Dra. Eva Andrés Aucejo	24451
Planta 4	Evacuadors	Sra. Joana Lozano (matí) Dr. Jaume Saura Estapá (tarda)	24384 24426
	Suplents Evacuadors	Sra. Esther Mengual (matí) Dra. Laura Huici Sancho (tarda)	24384 24419
	Evacuador Escombra	Dra. Georgina Garriga Suau	24425

Tot el professorat i el personal que dugui a terme alguna activitat amb estudiants formarà part de l'equip d'evacuació. Si està impartint classes o tutelant alguna activitat li correspon dur a terme totes les actuacions pròpies de l'equip d'evacuació en relació als estudiants que hi son a la seva aula/taller/laboratori/etc., fins la seva evacuació. Per tant, cal que verifiqui, mitjançant el plànol que es pot trobar al vestíbul de planta, quina és la via de sortida corresponent.

Els components dels Equips d'Evacuació (EEv) han estat designats pel Director del Pla d'Autoprotecció entre el personal del Centre d'acord amb les característiques d'aquest (tipus de risc, ubicació, etc.).

S'han designat EEv en els diferents torns de treball entre el personal disponible en cada cas, preferentment entre els voluntaris que s'han presentat, tenint en compte la ubicació del seu lloc de treball, de forma que es donin les millors condicions estratègiques per a dirigir l'evacuació.



Els seus membres seran formats i ensinistrats per tal de desenvolupar les seves funcions de la manera més eficient possible.

- La seva actuació s'iniciarà en sentir l'alarma d'evacuació de l'edifici o en rebre ordres directes de la Cap d'Intervenció (CI).

Actuaran de la manera següent:

- En sentir el senyal d'alarma o rebre ordres de la CI, acudirà al seu lloc d'actuació per començar l'evacuació de l'àrea assignada.
 - Una vegada al seu lloc, començarà a revisar amb celeritat les dependències de la zona informant al personal de la situació. Comunicarà al personal que tanqui totes les portes sense clau i que surti ràpidament seguint la via d'evacuació fins l'escala assignada.
 - Una vegada en l'escala assignada, continuarà l'evacuació per la via corresponent seguint la senyalització d'evacuació fins a l'exterior de l'edifici.
 - En el cas que hi hagi dos evacuadors per zona, un s'encarregarà de dirigir l'evacuació del personal per les vies corresponents a l'exterior i l'altre verificarà que no quedi cap persona a l'àrea assignada.
- Durant el procés d'evacuació, informarà a qualsevol persona que trobi en el seu camí que per motius de seguretat ha de sortir de l'edifici de manera immediata. El guiarà a les sortides/escales d'emergència més pròximes i l'informarà del que ha de fer.
 - Si troba a algun discapacitat, arbitrarà les decisions que consideri adients per que es procedeixi a la seva evacuació, demanant si cal la col·laboració d'altres persones. En cas de dificultat d'evacuació, ho comunicarà a la CI perquè avaluï la situació i decideixi com evacuar-lo.
 - Una vegada evacuada l'àrea assignada, acudirà al Punt de Reunió que li hagi estat assignat, i informarà de la situació de la seva zona al control escombra que li correspongui.

Fitxa
número

8

INSTRUCCIONS PER A QUI DETECTI UNA EMERGÈNCIA (ALUMNES / VISITES / PERSONAL PROPI / EXTERN)

La primera persona que detecti una emergència (foc, accident o qualsevol altra circumstància que requereixi una ràpida intervenció), haurà de realitzar les següents accions:

- ▶ Intenti combatre l'emergència amb els mitjans que tingui disponibles i d'acord amb els seus coneixements però,

NO POSI MAI EN PERILL LA SEVA INTEGRITAT FÍSICA.

Si té qualsevol dubte sobre si podrà controlar fàcilment vostè mateix l'emergència, és preferible que prèviament intentar combatre l'emergència, doni avis de la següent manera:

Truqui per telèfon al Punt d'Informació de l'edifici on es produeix l'emergència:

- 93.40.24342 (edifici principal)
- 93.40.29039 (aulari Tomás y Valiente)
- 93.40.24352 (edifici llerdense)

o **dirigeixi's personalment** al mateix si es troba a prop, per avisar de l'existència de l'emergència comunicant amb claredat:

- el seu nom,
 - tipus d'emergència
 - lloc on succeeix l'emergència i
 - magnitud de la mateixa.
- Si no ha aconseguit contactar amb el Punt d'Informació, intenti fer-ho per qualsevol altre mitjà i sol·liciti ajuda a persones del seu voltant
 - En últim cas, activi un polsador d'alarma (**teniu en compte que el polsador pot activar les sirenes de l'edifici**).

Fitxa
número

9

INSTRUCCIONS PER AL PROFESSORAT

Tot el professorat i el personal que dugui a terme alguna activitat amb estudiants formarà part de l'equip d'evacuació. Si està impartint classes o tutelant alguna activitat li correspon dur a terme totes les actuacions pròpies de l'equip d'evacuació en relació als estudiants que hi son a la seva aula/taller/laboratori/etc., fins la seva evacuació. Per tant, cal que verifiqui, mitjançant el plànol que es pot trobar al vestíbul de planta, quina és la via de sortida corresponent.

Quan senti el senyal d'evacuació ha de dur a terme les accions següents:

- Indicar a l'alumnat quina és la via d'evacuació a seguir i el Punt de Reunió assignat
- Tranquil·litzar als alumnes durant l'evacuació
- Organitzar l'evacuació dels alumnes amb dificultats
- No permetre demores
- No permetre retornar a l'aula
- Sortir l'últim de l'aula comprovant que no hi queda ningú
- Tancar les portes de l'aula
- Dirigir-se al Punt de Reunió assignat segons plànols
- Comunicar al control escombra l'evacuació completa de l'aula
- Romandre al Punt de Reunió fins que es comuniqui la finalització de l'emergència



Fitxa
número**10****INSTRUCCIONS PER AL PERSONAL DE L'EMPRESA DEL
SERVEI DE MANTENIMENT DE LES INSTAL·LACIONS**

El personal de l'empresa de manteniment de les instal·lacions acudirà al Centre de Control d'Emergència (CCE) de l'edifici afectat, quan rebí l'avís de la Cap d'Emergència (CE), de la Cap d'Intervenció (CI) o del propi CCE, així com quan senti la sirena d'alarma.

Es posarà a disposició de la CE i de la CI, per tal de realitzar i/o assessorar amb aquelles actuacions que permetin millorar la situació de l'emergència:

- Aportar reforç d'extintors,
- Desplegar les mànegues de les boques d'incendi equipades,
- Tancar les claus generals del gas,
- Tancar els interruptors dels quadres elèctrics generals,
- Tancar vàlvules,
- Tancar ventiladors
- Tancar climatitzadors,
- Aplicar substàncies neutralitzants,
- Controlar els ascensors i muntacàrregues,
- Tapar obertures a l'exterior en cas de necessitat de confinament i
- Col·laborar en tot allò que se'ls requereixi.

Fitxa
número**11****INSTRUCCIONS PER AL PERSONAL DE L'EMPRESA
DEL SERVEI DE VIGILÀNCIA DE L'EDIFICI**

El personal del vehicle de rondes de l'empresa de control i vigilància acudirà al Centre de Control d'Emergència (CCE) de l'edifici afectat, quan rebí l'avís de la Cap d'Emergència (CE), de la Cap d'Intervenció (CI), del propi CCE o del Centre de Control d'Emergències "24 hores" del Pavelló Rosa (CCE "24h" PRosa).

Es posarà a disposició de la CE i de la CI, per tal de col·laborar en tot allò que se'ls requereixi.

En horari nocturn i/o festiu, el personal del vehicle de rondes i el CCE "24h" PRosa duran a terme les funcions que corresponen a la CI.



Fitxa
número**12****INSTRUCCIONS PER AL PERSONAL
DE LES EMPRESES SUBCONTRACTADES**

Tots els responsables de les empreses subcontractades, que en el moment de l'emergència es trobin en l'edifici afectat, han de dur a terme les accions següents:

- Col·laborar en allò que se'ls requereixi.
- Quant senti el senyal d'evacuació ha de procedir a evacuar tot el seu personal i la resta de persones alienes que es trobin a la zona per la via d'evacuació corresponent i dirigir-se al Punt de Reunió assignat.
- Comunicar al control d'escombra l'evacuació completa del seu personal i que a les seves dependències no es troba ningú (bar-restaurant, copisteria, ...).
- Realitzar en el Punt de Reunió assignat el recompte del seu personal.
- Romandre al Punt de Reunió fins que finalitzi l'emergència.

El personal de les empreses subcontractades sense espai fix, ha de dur a terme les accions següents:

- Quant sentin el senyal d'evacuació es dirigiran a l'exterior de l'edifici per la via més propera, segons s'indica en els diferents cartells de "Sou aquí" que es troben distribuïts per l'edifici.
- En cas de trobar-se a l'interior d'un departament o espai on hi hagi persones realitzant la tasca d'evacuadors, seguiran les seves indicacions.

Per tal que tot el personal de la subcontracta sigui fàcilment localitzable, el seu cap responsable haurà prèviament escollit un dels Punts de Reunió establerts a l'exterior, com a punt de trobada comú.



Fitxa
número**13****Centre de Control d'Emergències
"24 hores" del Pavelló Rosa**

Els telèfons del Centre de Control d'Emergències "24 hores" del Pavelló Rosa (CCE "24h" PRosa) són:

93.40.35999 / 686.944.919 (Ibercom: 11469)

El personal a càrrec del **CCE "24h" PRosa**, en rebre un avís d'emergència de la central d'incendis o excepcionalment d'una trucada telefònica, durà a terme les actuacions següents:

HORARI DE DIA LECTIU

- Trucarà per telèfon al Centre de Control d'Emergència (CCE) (Punt d'Informació) de l'edifici afectat, per tal d'informar de la incidència i assabentar-se de si es tracta d'una emergència real o d'una falsa alarma.
 - Si ha contactat amb el CCE, aquest es farà càrrec de la situació i, si escau, d'activar el pla d'emergència
 - Si no aconsegueix contactar amb el CCE, trucarà a la Cap d'Intervenció (CI) del centre informant-li de la situació.
- Contactarà el més ràpidament possible, mitjançant el mecanisme habitual –mòbil, *walkie-talkie*, ...- amb el personal dels vehicles de rondes de dia per tal que acudeixin al CCE afectat i es posin al servei de la Cap d'Intervenció (CI).
- Mantindrà lliure la línia telefònica per atendre les comunicacions relacionades amb la situació d'emergència.

HORARI DE NIT, FESTIUS O CAPS DE SETMANA

Com que el recinte de la Facultat de Dret a Pedralbes compta amb una vigilància nocturna, de festius o de cap de setmana, mitjançant un vehicle de seguretat de rondes exteriors, compartit amb altres edificis de la zona de Pedralbes, el protocol d'actuació a les nits, festius o caps de setmana, serà el següent:

- Contactarà el més ràpidament possible, mitjançant el mecanisme habitual de contacte, amb el personal dels vehicles de rondes, als quals informará el més àmpliament possible de l'abast de l'incident, per tal que acudeixin al CCE afectat i comprovin si es tracta d'una emergència real o d'una falsa alarma.

Procurarà mantenir comunicació permanent, via mòbil o via *walkie-talkie*, amb el personal dels vehicles de rondes, per tal de conèixer el que passa en tot moment.



- Avisarà a la Cap d'Emergència (CE) per informar-li de l'emergència.
 - Si rep informació del personal dels vehicles de rondes que es tracta d'una emergència real o la CE li ordena:
 - Activarà les sirenes de l'edifici afectat per tal que s'evacui l'edifici. Si ell no pot activar-les demanarà al personal dels vehicles de rondes que ho faci ell directament.
 - Avisarà als serveis d'ajuda externa (SE).
 - En tot cas, mantindrà informat a la CE de la situació.
 - En qualsevol altre cas, seguirà les indicacions que la CE o el personal dels vehicles de rondes li donin, mantenint lliure la línia telefònica per atendre les comunicacions relacionades amb l'emergència.

Nota important:

En horari de nit, festius o de caps de setmana, si durant el procés de l'emergència perd el contacte amb el personal dels vehicles de rondes i no pot restablir la comunicació amb ells, contactarà amb la CE per tal d'informar-li de la situació, activarà les sirenes d'alarma per provocar l'evacuació total de l'edifici i avisarà als serveis d'ajuda externa (SE), si no rep cap ordre en sentit contrari de la pròpia CE.

Per tal d'evitar demores, en horari de nit, festius o de cap de setmana, el CCE "24h" PRosa sol·licitarà l'ajuda dels serveis externs (SE) si transcorreguts **3 minuts** des de la recepció de l'emergència, ningú ha pogut verificar si es tracta d'una falsa alarma o no i no ha pogut contactar amb la CE. De tal actuació informarà a la CE i al personal dels vehicles de rondes immediatament. Si a posteriori es confirma que es tracta d'una falsa alarma tornarà a informar als serveis externs per que desisteixin de la seva ajuda.

El CCE "24h" PRosa disposarà dels llistats de telèfons, complets i actualitzats, del CCE de cada edifici, de la CE i de la CI del centre.



Fitxa
número**14****Controladors dels evacuadors escombra
als Punts de Reunió**

La composició dels Controladors dels evacuadors escombra als Punts de Reunió dels edificis a Pedralbes de la Facultat de Dret és:

Controladors dels evacuadors escombra			
PRE 1	A l'avinguda Diagonal, davant la porta principal	Titular: Dr. Max Turull Rubinat Suplent: Dra. Marina Solé	35971 24384
PRE 2	A la zona exterior de l'edifici llerdense, al costat dels mòduls	Titular: Dra. Belen Noguera de la Muela Suplents: Sra. Joana Lozano (matí) Dra. Esperanza Ginebra Molins (tarda)	24375 24384 34830
PRE 3	Als jardins exteriors, entre l'edifici Principal i l'aulari Tomás y Valiente	Titular: Sra. M. Dolors Gutiérrez Pujadas Suplent: Sr. David Vivancos Allepuz (tarda)	24455 24458

Els components de l'Equip de Control dels evacuadors escombra han estat designats pel Director del Pla d'Autoprotecció entre el personal del Centre d'acord amb les característiques d'aquest (tipus de risc, ubicació, etc.).

S'han designat en els diferents torns de treball entre el personal disponible en cada cas, preferentment entre els voluntaris que s'han presentat, tenint en compte la ubicació del seu lloc de treball, de forma que es donin les millors condicions estratègiques per controlar l'evacuació.

Els seus membres seran formats i ensinistrats per tal de desenvolupar les seves funcions de la manera més eficient possible

- La seva actuació s'iniciarà en sentir l'alarma d'evacuació de l'edifici o en rebre ordres directes de la Cap d'Intervenció (CI).

Actuaran de la manera següent:

- En sentir el senyal d'alarma o rebre ordres de la CI, acudiran al seu lloc d'actuació amb l'armilla de color taronja i amb el full de control corresponent, per controlar la sortida dels evacuadors de la seva zona.
- En aquest full, anotaran totes les incidències que els diferents evacuadors escombra l'informin i, quan finalitzi la sortida del personal de la zona assignada, acudiran al Centre de Control d'Emergència per informar de la situació.
- Es mantindran en aquest lloc fins que finalitzi l'emergència. En aquest moment retornaran als seus Punts de Reunió i informaran al personal allà ubicat que pot tornar a l'edifici o el que la Cap d'Emergència l'hagi comunicat al respecte.

Totes les fitxes anteriors portaran aquesta informació general incorporada:

INSTRUCCIONS GENERALS:

- **No posi en perill la seva vida.**
- No permeti que ningú accedeixi novament a una zona de perill o que hagi estat evacuada.
- **No utilitzi els ascensors sense l'autorització de la Cap d'Intervenció (CI)**
- Asseguri's que les vies d'evacuació i passadissos estiguin lliures.
Si troba algun obstacle elimini-ho.
- Actui sempre davant l'emergència d'acord amb els coneixements que disposi.
- **Procedeixi amb rapidesa però sense córrer**
- No cridi i actui de manera tranquil·la i controlada.
- **Ajudi a persones ferides o discapacitades.**
- **No doni cap mena d'informació a la premsa.** Si algú de la premsa o d'algun mitjà de comunicació li demana informació, respongui de manera cordial que el Degà del Centre o el seu representant donarà explicacions en el moment oportú.

