



UNIVERSITAT DE
BARCELONA



Campus
de l'Alimentació



FACULTAT DE
FARMÀCIA

**MEMÒRIA DE CREACIÓ DEL DEPARTAMENT
DE
NUTRICIÓ, CIÈNCIES DE L'ALIMENTACIÓ I GASTRONOMIA
EN EL MARC DE LA
FACULTAT DE FARMÀCIA I CIÈNCIES DE L'ALIMENTACIÓ
CREADA PER ACORD
DEL CONSELL DE GOVERN DE LA UB DE 20 D'ABRIL DE 2015**

(Versió 24 de novembre de 2015)

*Proposta presentada conjuntament per iniciativa del Deganat de la Facultat de Farmàcia i de
la Direcció del Campus de l'Alimentació de Torribera*

Consell de Govern, del 10 de desembre de 2015

ÀMBIT NORMATIU

ESTATUT DE LA UNIVERSITAT DE BARCELONA

(Article 13.1 Estatut UB) Les facultats i les escoles universitàries són els centres encarregats de l'organització dels ensenyaments i dels processos acadèmics, administratius i de gestió conduents a l'obtenció dels títols acadèmics, com també de la connexió amb els corresponents sectors professionals i laborals. Són també unitats de representació a través de les quals s'elegeixen els òrgans col·legiats generals de govern de la Universitat de Barcelona.

(Article 26.1 Estatut UB) Els departaments són els òrgans encarregats de coordinar la docència d'una o diverses àrees de coneixement en un ensenyament o més, d'acord amb la programació docent de la Universitat; de donar suport a les activitats i iniciatives docents i de recerca del professorat, i de les altres funcions que determinin aquest Estatut o les normes que el desenvolupin.

Capítol III Dels Departaments...

*(Article 36.2 Estatut UB) Pel que fa a la creació, modificació, fusió i supressió, la decisió del Consell de Govern ha de ser ratificada als efectes pressupostaris, si escau, pel Consell Social, i requereix que la Secretaria General obri prèviament un expedient individualitzat. Poden prendre la iniciativa d'obrir aquest expedient el Consell de Govern, el rector o la rectora, una o diverses juntes de facultat o d'escola universitària, o un o diversos consells de departament, mitjançant la presentació d'una **memòria** que contingui:*

- a) El nom del centre al qual el departament ha de quedar adscrit administrativament.*
- b) La justificació acadèmica de la iniciativa pel que fa a reestructuració d'àrees de coneixement, ensenyaments i desenvolupament de línies de recerca.*
- c) El detall de les facultats, les escoles universitàries, els departaments i els consells d'estudis implicats.*
- d) Una memòria econòmica sobre infraestructura i locals, personal acadèmic i d'administració i serveis, i despeses de funcionament.*

(Article 36.3. Estatut UB) L'expedient ha de ser sotmès a l'informe i la consulta de les juntes de facultat o d'escola universitària, dels consells de departament i dels consells d'estudis implicats. Tan bon punt se n'acabi la tramitació, el rector o la rectora ha de sotmetre l'expedient a la consideració del Consell de Govern, que, prèviament, ha d'haver sol·licitat el dictamen corresponent de la Comissió Acadèmica, de la Comissió de Recerca i de la Comissió Econòmica.

ÍNDEX

I. Antecedents

1. Antecedents de la Reforma d'estructures acadèmiques i d'organització administrativa de la Universitat de Barcelona
2. Antecedents de la creació del Campus de l'Alimentació de Torribera
3. Desenvolupament del Campus de l'Alimentació 2010-2015 i la funció acadèmica de la Facultat de Farmàcia
4. La creació de la Facultat de Farmàcia i Ciències de l'Alimentació

II. Memòria de creació del Departament de Nutrició, Ciències de l'Alimentació i Gastronomia

5. Marc normatiu de creació del departament i justificació del nom del Departament
6. Justificació del centre al qual el departament s'adscriu administrativament
7. Justificació acadèmica de la iniciativa pel que fa a la reestructuració d'àmbits de coneixement i ensenyaments
8. Incorporació del personal docent i investigador al nou Departament
9. Justificació de la iniciativa pel que fa al desenvolupament de línies de recerca
10. Detall de les facultats, departament i consells d'estudis implicats
11. Personal d'administració i serveis implicats
12. Antecedents i explicació del pressupost gestionat pel Campus de l'Alimentació de Torribera al llarg de 2015. Proposta de gestió del pressupost en la nova estructura per a l'exercici econòmic 2016.
13. Règim Transitori i Calendari d'Implementació
14. Inventari d'espais, materials i infraestructures docents i de recerca del Departament de Nutrició, Ciències de l'Alimentació i Gastronomia

III. Funcionament del nou departament i del Campus Torribera en el marc de la nova Facultat de Farmàcia i Ciències de l'Alimentació

15. Programació de les etapes de transició fins a la consolidació del Campus de l'Alimentació de Torribera
16. Programació de les etapes de transició del nou Departament fins a la seva normalització d'espais i infraestructures
17. Definició de les funcions assignades a cadascun dels tres nivells organitzatius: Facultat, Campus Torribera i Departament

IV. Creació del Consell Assessor Empresarial i Institucional relacionat amb els àmbits de Nutrició, Ciències de l'Alimentació i Gastronomia

18. Definició del objectius, composició i funcions del Consell Assessor

I. Antecedents

1. Antecedents de la Reforma d'estructures acadèmiques i d'organització administrativa de la Universitat de Barcelona

La Universitat de Barcelona va iniciar l'any 2014 una reforma de les seves estructures acadèmiques i administratives amb l'objectiu de modernitzar-ne i millorar-ne el funcionament i simplificar l'organització per reforçar les activitats de docència i recerca. El 20 de juny de 2014 es publicà el primer esborrany de la memòria de la *Proposta de Reforma d'estructures i d'organització administrativa* que obre el procés de reflexió i participació. Finalment, el Consell de Govern de 20 d'abril de 2015 i el Consell Social de 29 d'abril aproven uns acords sobre la reforma entre els quals es presenta per primer cop la possibilitat d'integrar el projecte del Campus de l'Alimentació de Torribera dins d'una nova Facultat de Farmàcia i Alimentació.

Aquesta aprovació segueix al Claustre de la Universitat de Barcelona, realitzat monogràficament el 18 de febrer de 2015, on es publica el Resum executiu del Projecte de la memòria de la Proposta de reforma d'estructures acadèmiques i d'organització administrativa de la Universitat de Barcelona. De conformitat amb la reorganització dels centres es proposa, paral·lelament, una agrupació dels nostres actuals 106 departaments en una quantitat aproximada que en redueixi un 50%.

Finalment, el Consell de Govern de 26 de juny de 2015 aprova la proposta del Rectorat que a la nova facultat, integri els àmbits de farmàcia i d'alimentació en la nova Facultat de Farmàcia i Ciències de l'Alimentació i proposa l'agregació dels actuals vuit departaments en quatre nous departaments així com la transformació de l'actual estructura acadèmica del Campus de l'Alimentació de Torribera en un nou departament relacionat amb el professorat dedicat a aspectes de nutrició, alimentació i gastronomia que s'ubicaria en el Campus de l'Alimentació de Torribera i incorporaria professors de diferents departaments. Amb aquesta proposta la nova **Facultat de Farmàcia i Ciències de l'Alimentació** s'estructuraria en dos campus temàtics: el **Campus Diagonal** (Barcelona), amb la seu central de la facultat, i el **Campus Torribera** situat dins del recinte de Torribera de la Diputació de Barcelona, a la ciutat de Santa Coloma de Gramenet, especialitzat en el sector de la nutrició, l'alimentació i la gastronomia.

Es considera des de la Facultat de Farmàcia que la nova organització que es proposa des del Rectorat de la UB és una gran oportunitat per respondre, com a institució acadèmica, als grans reptes docents, de recerca, de transferència i d'innovació que es presenten avui tant des de l'àmbit de la farmàcia com des de la nutrició, la indústria alimentària i la nova activitat gastronòmica, des de l'àmbit català, l'estatal o l'uropeu. És en aquest sentit que s'han dut a terme al Campus Torribera, durant el passat mes de juliol, un seguit de reunions interdepartamentals relacionades amb la proposta de crear un nou departament que agrupés professors amb activitats acadèmiques en les titulacions de grau i màster relacionades amb l'alimentació adscrites a la Facultat de Farmàcia i que vulguin dur a terme majoritàriament les seves activitats acadèmiques en espais del Campus Torribera.

Aquesta memòria vol aclarir i elevar a les autoritats universitàries i al Consell de Govern i Consell Social els avantatges de la creació d'un departament transversal, integrador i innovador amb el nom de **Departament de Nutrició, Ciències de l'Alimentació i Gastronomia**. La concreció d'aquest

departament transversal format inicialment amb professorat, investigadors i personal d'administració i serveis procedents de diversos departaments, que participen de la docència dels ensenyaments de l'àmbit dels aliments i que volen integrar-se a la vida acadèmica del Campus Torribera, facilitarà la denominació i l'estructuració de les seccions departamentals dels altres quatre nous departaments de la nova Facultat.

2. Antecedents de la creació del Campus de l'Alimentació de Torribera.

El Campus de l'Alimentació de Torribera, en el seu concepte actual, neix a començaments de la primera dècada dels 2000 com un concepte nou que aprofita l'experiència històrica de la Universitat de Barcelona a nivell organitzatiu, temàtic i sectorial. Paral·lelament, aprofita l'experiència de la Fundació CESNID, sota la direcció de la professora Pilar Cervera, que en diferents acords amb la Diputació de Barcelona i la Fundació Bosch i Gimpera (conveni de 29 de setembre de 1995 i addenda de 31 de maig de 2001) promou millores dels espais docents fins a la seva ubicació a l'edifici de la Masia del recinte de Torribera on desenvolupa la diplomatura de Nutrició i Dietètica.

El nou marc de l'espai europeu d'educació superior (EEES), que permet la creació, per part de les diferents universitats, de nous ensenyaments universitaris de grau i màster, facilità la transformació de la diplomatura de Nutrició i Dietètica en un nou grau de Nutrició Humana i Dietètica i l'absorció, de l'activitat de la Fundació CESNID i de part del seu professorat i personal, per part de la Universitat de Barcelona. La Fundació CESNID ha estat dirigida des de l'any 1985 fins al 2006 per Pilar Cervera i posteriorment, després de la seva jubilació, per la catedràtica Rosaura Farré.

El disseny del projecte d'un campus ubicat al recinte de Torribera de la ciutat de Santa Coloma de Gramenet, que representava el sisè campus universitari metropolità de la UB, va ser encarregat pels diferents rectorats de la Universitat a equips dirigits per diversos delegats del rector: els professors Josep Boatella, en l'etapa conceptual del projecte, i posteriorment Claudi Mans i Màrius Rubiralta (2012-2015).

Durant l'etapa 2009-2011 el campus va estar dirigit per una "comissió gestora" i un delegat del rector (el professor Claudi Mans), juntament amb la direcció del centre adscrit CESNID, fins a la seva transformació en estudis oficials de la UB. Durant aquesta etapa, i per encàrrec del rector de la Universitat, Dídac Ramírez, es redacta un document *Proposta de model organitzatiu per al Campus de l'Alimentació de Torribera de la Universitat de Barcelona (juny 2012)* per part d'una àmplia comissió formada per S. Atrián, M.T. Anguera, C. Mans, M.C. Vidal, M. Morató, E. Mata, A. Juárez amb la base jurídica d'Àlvar Sánchez. El document es divideix en tres capítols, "Bases per a la creació del Campus de l'Alimentació de Torribera", "El Campus de l'Alimentació de Torribera des d'una situació *de facto* a una *de iure*" i "Estructura organitzativa i competencial del Campus de l'Alimentació de Torribera".

La proximitat de la redacció d'aquest document amb la presentació per part del Rectorat d'una proposta de nou estatut per la Universitat acompanyat d'una reorganització dels centres i departament obliga a no desenvolupar els acords indicats en el document tot i que han estat utilitzats com a eix de la gestió del campus, de forma transitòria, fins a avui.

2.1. Els convenis de la UB amb la Diputació de Barcelona en relació amb el recinte de Torribera.

El 25 d'abril de 2007 la Universitat de Barcelona i la Diputació de Barcelona signen un conveni de col·laboració amb l'objecte d'actualitzar entre ambdues institucions els temes de caràcter i contingut patrimonial. En el pacte cinquè es regula la relació entre ambdues institucions en tot allò que fa referència al recinte de Torribera; en l'apartat A, s'indica la constitució d'un dret d'usdefruit a favor de la UB sobre diversos edificis (pavellons Verdaguer 2.028 m², Gaudí 2.025 m², Marina 3.268 m² i l'edifici de la Masia plantes primera i segona amb 1.400 m²) amb una durada de 75 anys.

Com a finalitat de l'usdefruit la UB hi determina la ubicació, en aquests espais cedits, d'un nou campus universitari denominat Campus de l'Alimentació de Torribera on podrà ubicar centres o unitats pròpies de la UB, de les unitats que componen el Grup UB, dels seus instituts de recerca i de qualsevol de les entitats relacionals de la UB.

La Diputació de Barcelona es compromet a possibilitar la construcció de nous edificis de caràcter acadèmic (docent, de recerca i de transferència de coneixement i tecnologia) amb un sostre màxim de 40.000 m² a través de la redacció d'un Pla especial d'ordre urbanístic, paisatgístic i ambiental. Com a compensació per la construcció dels nous edificis en el recinte de Torribera i per a la rehabilitació dels existents, la Diputació de Barcelona es compromet a aportar la quantitat de 12 M€ en quatre anualitats 2007-2010. Aquesta planificació es modifica de comú acord com a conseqüència del retard en la redacció del pla especial que havia de facilitar la construcció d'un aulari d'un cost aproximat de 6,5 M€. Aquest conveni descriu també la transformació de la cessió d'espais, que s'havia fet a la Fundació CESNID a l'edifici de la Masia, parcialment a càrrec de la Universitat de Barcelona.

2.2. La modificació del Pla general metropolità del recinte de Torribera (2015)

El Ple de l'Ajuntament de Santa Coloma de Gramenet en la sessió del 29 de setembre de 2014 va acordar aprovar la modificació del PGM de Torribera tramitada des de la Diputació de Barcelona i que defineix les necessitats de la UB per desenvolupar el projecte del Campus de l'Alimentació de Torribera. S'inicia d'aquesta manera l'exposició pública del projecte gestionat des de la delegació d'Urbanisme, Habitatge i Mobilitat de l'Ajuntament de Santa Coloma de Gramenet.

Finalment, el 13 de juliol de 2015, després de diverses tramitacions la Direcció General d'Ordenació del Territori i Urbanisme resol aprovar definitivament, a efectes de l'article 98.2 del Text refós de la Llei d'urbanisme, aprovat pel Decret legislatiu 1/2010, de 3 d'agost, modificat per la Llei 3/2012, de 22 de febrer, la *modificació del Pla general metropolità del recinte de Torribera de Santa Coloma de Gramenet, promoguda i tramesa per l'Ajuntament*.

La publicació al DOGC el 16 de setembre de 2015 (2015/6957) permet iniciar la petició a la Diputació de Barcelona per fer la cessió de la parcel·la a fi que la UB pugui iniciar la contractació del projecte bàsic del nou aulari. La parcel·la se situa entre la Torre i el Pavelló Verdaguer a l'oest del recinte i al costat de la porta que connecta amb el carrer. Hi ha un cost addicional que representa la millora dels vials de circumval·lació i la connexió dels serveis del nou edifici a la xarxa general del recinte.

2.3. Evolució de l'administració del Campus de l'Alimentació de Torribera

La Sra. Isabel Ferrer va tenir un encàrrec per desenvolupar el projecte Torribera del 15/1/2006 al 31/8/2009; posteriorment es nomena administradora del Campus Torribera i s'encarrega la coordinació del projecte a la Sra. l'Ana Juárez del 16/11/2009 al 31/3/2012. Coincidint amb el nomenament del director del Campus, el maig del 2012, la Gerència encarrega la gestió del projecte al Sr. Tomàs Ramos i el 18 de juny de 2012 se li encarreguen les tasques de cap d'Administració al Sr. Joaquim Luque.

L'1 de setembre de 2010 es va traslladar al campus una persona procedent del tancament dels menjadors universitaris i l'1 de setembre de 2011 s'hi van traslladar tres persones més procedents d'aquest tancament, fet que va facilitar la reubicació del personal a tres auxiliars de serveis i un tècnic de laboratori.

Fins al juny del 2012 l'administració disposava del personal següent:

- Administració: 1 administratiu.
- Secretaria: 3 auxiliars administratives interines.
- Logística i informació: 1 tècnic logístic i 6 auxiliars de serveis.
- Suport a laboratoris: 2 tècnics de laboratori.

L'increment en l'activitat acadèmica del campus al llarg dels darrers tres anys ha fet que aquesta dotació hagi augmentat. Actualment la dotació de personal d'administració i serveis del campus és:

- Administració: cap d'administració, 2 auxiliars administratives, 1 tècnica especialitzada.
- Secretaria: 1 funcionària administrativa i 2 interines.
- Logística i informació: 1 tècnic logístic i 7 auxiliars de serveis.
- Suport a laboratoris: 3 tècnics de laboratori.

El dimensionament del campus es farà d'acord amb el nou model organitzatiu que la Universitat està desenvolupant en aquest moment.

3. Desenvolupament del Campus de l'Alimentació de Torribera 2010-2015 i la funció acadèmica de la Facultat de Farmàcia

Durant el desenvolupament del projecte del Campus de l'Alimentació de Torribera, sota la direcció dels corresponents delegats del rector, s'han abordat tres objectius fonamentals. El primer i més important és la ubicació de l'oferta docent relacionada amb l'alimentació, que estava adscrita a la Facultat de Farmàcia, als espais del Campus de l'Alimentació de Torribera. En concret, dos graus (Nutrició Humana i Dietètica; Ciència i Tecnologia dels Aliments) i un màster universitari (Seguretat Alimentària). Paral·lelament, cal tenir present altres ensenyaments de la Facultat de Farmàcia amb matèries relacionades amb l'alimentació. Així, la matèria de Nutrició i Bromatologia (9 ECTS) i l'optativa Consell Nutricional i Alimentari (3 ECTS) estan relacionades amb el Programa de Farmàcia i en el doble itinerari de Farmàcia i Nutrició Humana i Dietètica que està previst que, a partir del quart curs, es faci totalment (60 ECTS) al Campus Torribera (curs 2017-2018). El segon, la incorporació d'espais de qualitat per a la recerca dels grups que es traslladessin al nou campus. En aquest apartat, el paper de l'Institut de Recerca de la UB (INSA-UB) sota la direcció del professor Miquel Morató va

ser clau durant la remodelació de Pavelló Gaudí en el període 2009-2011. Finalment, el tercer focus d'atenció ha estat el posicionament del Campus de l'Alimentació de la Universitat de Barcelona, amb tota la seva capacitat docent i de recerca multidisciplinària, dins de l'àmbit local i territorial, especialment a la ciutat de Santa Coloma de Gramenet, dins del sistema universitari i de recerca de Catalunya, així com donar a conèixer el campus a escala estatal i europea.

En aquest sentit ha estat necessària la cerca de models de cooperació entre la Direcció del Campus i l'INSA-UB en tot allò que implicava desenvolupar espais de recerca al campus, i entre el Campus i la Facultat de Farmàcia per evitar una confrontació d'interessos particulars, utilitzant una comissió de coordinació i unes reunions inicials d'informació i coordinació, dirigides als directors dels departaments i responsables de seccions departamentals de la facultat, que van permetre el trasllat ordenat dels professors i investigadors als nous espais remodelats del campus de la UB al recinte de Torribera.

3.1. Les principals prioritats que s'han tingut en compte en el període 2010-2015 són les següents:

- a) Entrega dels edificis remodelats amb les modificacions requerides un cop s'han determinat els grups que havien de traslladar-se. Aquesta acció ha comportat actuacions importants a l'edifici de recerca (Gaudí) i a l'edifici docent i d'atenció a l'estudiant (Verdaguer).
- b) Assignació de tots els espais disponibles per a despatxos de professors traslladats al Campus Torribera a l'edifici docent i d'atenció a l'estudiant (Verdaguer).
- c) Una millora de la qualitat de totes les aules, en especial en aspectes audiovisuals, tant en l'edifici de la Masia com en els dos edificis Gaudí i Verdaguer. Aquesta activitat, que s'ha dut a terme en els darrers exercicis pressupostaris gràcies a les inversions del PIU, s'ha completat el mes de setembre de 2015. A l'espera de la cessió de la sala de les Voltes de la Masia, ja no hi ha més possibilitats d'augment d'espais docents ni de millores dels actuals, tots els esforços han de dirigir-se a la construcció del nou aulari.
- d) Actuació en profunditat per posar en funcionament tots els espais previstos a l'edifici de laboratoris docents (Marina) i finalització dels concursos d'infraestructura per equipar tots els laboratoris docents.
- e) Professionalització d'una estructura administrativa i de gestió del Campus de l'Alimentació de Torribera. Des del juny de 2012 els esforços de l'Administració del Campus s'han dirigit a reforçar les estructures bàsiques del PAS en tres àmbits fonamentals: secretaria, administració i suport tècnic als laboratoris. El juliol de 2013 s'incorpora un funcionari C1 amb una àmplia experiència en l'àmbit de la gestió acadèmica de secretaria i, especialment en la gestió de les pràctiques curriculars, amb la finalitat d'assumir les tasques més complexes dels graus que arriben per primera vegada a completar els quatre cursos. L'octubre de 2013 es va incorporar una auxiliar administrativa C2 amb un encàrrec de funcions amb experiència en la gestió econòmica per assumir les funcions de la gestió econòmica del campus cada vegada més complexa a causa del creixement de l'activitat. Finalment a mitjan 2014 es va incorporar un tècnic de laboratori per dotar d'una estructura suficient les funcions de suport a les pràctiques docents.

- f) Creació d'una Comissió de Direcció del Campus (ampliada) amb la finalitat de coordinar diferents aspectes prèviament a tenir un encaix definitiu.

La composició actual és:

- Dra. Mercè Pallàs, vicedegana d'Afers Acadèmics de la Facultat de Farmàcia
- Dr. Màrius Rubiralta, director del Campus de l'Alimentació de Torribera
- Sr. Joaquim Luque, cap d'Administració del Campus
- Sr. Tomàs Ramos, responsable tècnic de projectes
- Dra. Concepció Amat, cap d'estudis del grau de Nutrició Humana i Dietètica
- Cap d'estudis del grau de Ciència i Tecnologia dels Aliments
- Dr. Josep Boatella, responsable acadèmic del grau de Ciències Culinàries i Gastronòmiques
- Director de l'Institut de Recerca en Nutrició i Seguretat Alimentària (INSA-UB)

Aquesta comissió es reuneix tres vegades l'any: al febrer, al juliol i al novembre.

L'any 2015 s'han portat a terme una reunió de direcció el 18 de setembre, una reunió amb tot el professorat implicat en la docència del campus (13 de juliol), amb els directors de departament implicats en la docència del campus (30 de juny) i amb el professorat del Departament de Nutrició i Bromatologia (23 de juny).

L'any 2014 es van portar a terme les següents reunions de la Comissió de Direcció ampliada: 7 de febrer, 25 de juliol i 21 de novembre.

- g) Creació d'una Comissió de Coordinació entre la Direcció del Campus i el Deganat de la Facultat. El 23 de juliol de 2012 el degà constitueix la Comissió de Coordinació entre la Facultat de Farmàcia i el Campus de l'Alimentació de Torribera. Aquesta comissió es va encarregar, entre d'altres, del trasllat dels professors des de la Facultat fins al campus. Es va crear una subcomissió per tractar els temes de gestió d'espais del campus, gestió del material inventariable i d'altres de relacionats amb l'activitat de la Facultat al campus. La darrera reunió es va fer el 30 d'abril del 2013.
- h) Funcionament de la Secretaria del Campus i els consells d'estudis dependents de la Facultat de Farmàcia. La Secretaria del Campus depèn de la Secretaria d'Estudiants i Docència (SED) de la Facultat i treballa coordinadament amb l'Administració del Campus pel que fa a la gestió dels postgraus propis.

Cadascun dels graus que s'imparteixen al campus tenen un consell d'estudis. En el moment de redactar aquesta memòria la composició és la següent.

El Consell d'Estudis de NHD està format per:

Cap d'estudis:	Dra. Conxita Amat
Secretari acadèmic:	Dr. Rafael Llorach
Total membres:	17 professors (inclosos els 2 anteriors)
	17 estudiants
	1 PAS

El Consell d'estudis de CTA està format per:

Cap d'estudis:	Dra. M. C. Vidal (en funcions)
Secretària acadèmica:	Dra. Isabel de Montoliu
Total de membres:	18 professors (inclosos els 2 anteriors)
	18 estudiants
	1 PAS

4. La creació de la Facultat de Farmàcia i Ciències de l'Alimentació

La Facultat de Farmàcia de la Universitat de Barcelona té una llarga història¹ des de la seva creació el 25 de setembre de 1845. Es va traslladar des de l'Edifici Històric, on va romandre 85 anys, al nou Campus Diagonal, denominat Pedralbes, i va iniciar la seva activitat als espais remodelats que havien estat dissenyats com a col·legi major l'any 1957.² Des d'aquell moment fins a l'actualitat és l'única Facultat de Farmàcia de Catalunya. L'Estatut de la Universitat de Barcelona, aprovat per la Generalitat de Catalunya l'1 de juliol de 1985, incorpora la nova organització de les divisions com a nou ens que agruparia facultats d'àrees temàtiques pròximes. La Facultat de Farmàcia s'incorpora en aquesta nova organització dins de la Divisió de la Salut (Divisió IV) i durant alguns anys hi ubica la seva direcció compartint espais amb el Deganat. L'aprovació de la Llei d'ordenació universitària (LOU) obliga a redactar nous estatuts a les universitats. Com a resultat de l'aprovació dels nous Estatuts de la UB, Decret 246/2003 de 8 d'octubre, durant l'exercici 2004 l'estructura administrativa de la UB va quedar modificada amb la desaparició de les divisions, que es consideraven unitats de gestió de l'activitat de la Universitat. En el seu lloc es van crear quinze administracions de centre com a unitats de gestió administrativa.

En la nova proposta de modificació de l'organització de la UB de 2015, especificada en el document *Reforma d'estructures acadèmiques i d'organització administrativa de la UB*, es promouen les agregacions estratègica de facultats afins amb l'objectiu de simplificar l'organització i millorar-ne la governança. És en aquesta nova etapa en què la Facultat de Farmàcia, a través del lideratge del degà i el seu l'equip, i amb el suport dels actuals responsables departamentals, ha decidit que el millor camí per a la conservació dels valors de Facultat i per assegurar el futur d'una nova àrea acadèmica dirigida a l'alimentació, era la visualització, en el nom de la nova facultat, dels dos àmbits professionals i procedir a crear les modificacions i ajustos en la forma de funcionament de la nova Facultat, cosa que es concreta en els nous reglaments de funcionaments d'acord amb la nova situació que ara es proposa reiniciar.

La Junta de Facultat ordinària del 4 de juny de 2015 aprova la proposta de denominació de la nova Facultat en els termes en què va ser proposada per l'equip rectoral i queda finalment com a **Facultat de Farmàcia i Ciències de l'Alimentació**. Aquesta nova facultat ha de presentar un nou reglament de

¹ (a) J. ESTEVA, "Els ensenyaments de Farmàcia" a *La Universitat de Barcelona. Història dels ensenyaments (1450-2010)*, J. M. FULLOLA, F. GRACIA i J. CASASSAS, coord., Publicacions i Edicions de la UB., 82-89, 2010. (b) M. D. GASPAR GARCÍA, *La Facultat de Farmàcia. Avatars d'un projecte universitari*, Publicacions i Edicions de la UB, 2007.

² Per Decret de 13 d juny de 1951, el Col·legi Major Sant Raimon de Penyaforç es convertí en la nova Facultat de Farmàcia.

funcionament així com la documentació addicional que li sigui requerida per ser aprovada per la Junta de Govern.

A més a més, la proposta de Reforma d'estructures acadèmiques i de l'organització administrativa presentada el passat dia 18 de febrer de 2015 al Claustre contempla que aquesta reforma ha d'anar acompanyada d'un nou model d'organització administrativa. És en aquest marc que a partir del Consell de Govern del 8 d'octubre de 2015 es treballa en el Pla d'Ordenació de les Estructures Administratives i de Gestió de les Administracions del Campus Mundet i de la Facultat de Farmàcia i Ciències de l'Alimentació, com a dues de les primeres accions prioritàries.

II. Memòria de creació del Departament de Nutrició, Ciències de l'Alimentació i Gastronomia

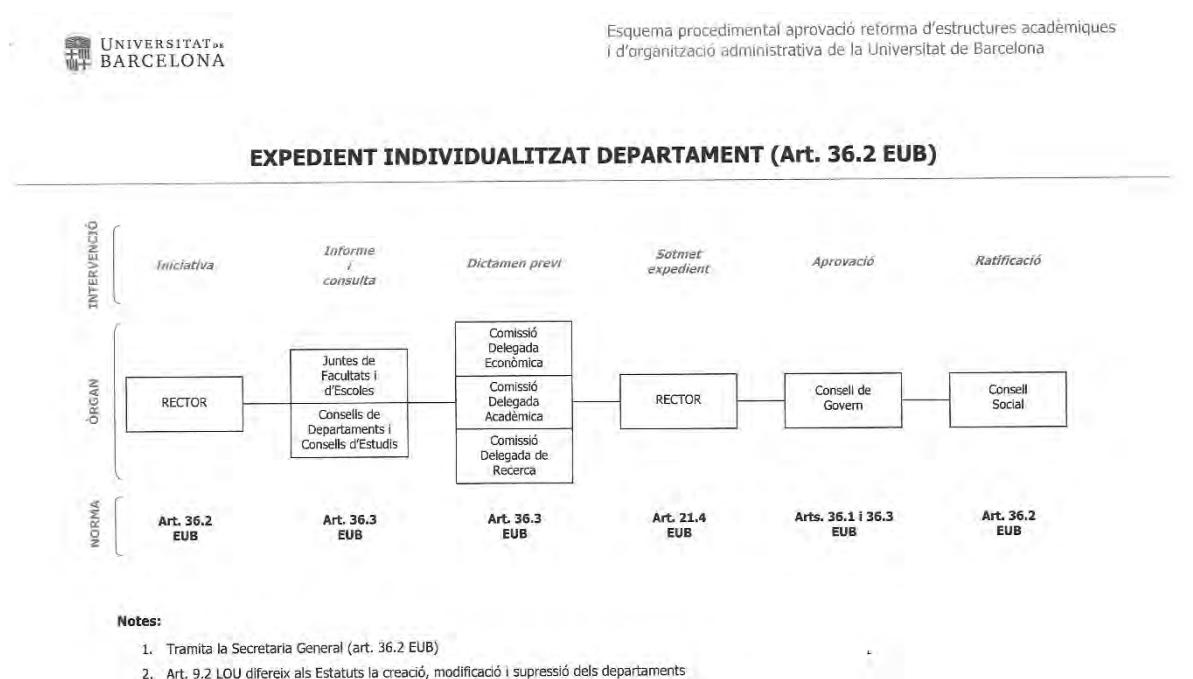
5. Marc normatiu de creació del departament i justificació del nom del Departament

5.1. Marc normatiu de creació del nou departament

La proposta de creació del nou Departament de Nutrició, Ciències de l'Alimentació i Gastronomia s'ha entès dins del Projecte de Reforma d'Estructures Acadèmiques i d'Organització Administrativa de la Universitat de Barcelona, presentat inicialment davant del Claustre amb data 18 de febrer de 2015; de conformitat amb l'Acord del Consell de Govern, sobre la reforma de les estructures de la UB de 20 d'abril, ratificat pel Consell Social de 29 d'abril. En tot allò que fa referència de les seccions departamentals s'ha tingut en compte la Guia Orientativa sobre la Configuració de les Seccions Departamentals (octubre 2015), i les orientacions de redacció del Reglament del Departament.

La proposta que es presenta s'ajusta a la normativa reguladora de la creació, modificació i supressió de centres i departaments de l'Estatut de la Universitat de Barcelona en el seu article 36.

Cal tenir present també la disposició addicional desena de la Llei 2/2014, del 27 de gener, de mesures fiscals, administratives, financeres i del sector públic, relativa a mesures de contenció i d'equilibri pressupostari de les universitats públiques (Departament de la Presidència de la Generalitat de Catalunya. DOGC núm. 6551 de 30/2/2014).



5.2. Justificació de l'oportunitat de creació del nou departament

El projecte del Campus de l'Alimentació de Torribera de la Universitat de Barcelona es fonamenta, d'una banda, en la concentració de l'oferta acadèmica, relacionada amb la cadena alimentària, que la Universitat de Barcelona ha adscrit principalment a la nova Facultat, sense oblidar la docència realitzada pel Departament de Nutrició i Bromatologia a d'altres facultats, i de l'altra, en la visualització, en l'àmbit català i estatal, del potencial de la Universitat en el seu conjunt, incloent-hi l'oferta tecnològica, en aquest sector. Actualment, l'oferta acadèmica de graus, màsters i extensió universitària es concreta en els tres grans àmbits, de la salut, de la indústria alimentària i de la gastronomia: Nutrició Humana i Dietètica (NHD); Ciència i Tecnologia dels Aliments (CTA); Seguretat Alimentària (SA); i Ciències Culinàries i Gastronòmiques (CCG); Farmàcia i Nutrició Humana i Dietètica (FNHD); així com l'activitat acadèmica que es fa a altres ensenyaments adscrits a una facultat diferent de la de Farmàcia.

L'àmbit del nou departament ha de ser el del conjunt del professorat que centri la seva activitat acadèmica en alguna d'aquestes prioritats acadèmiques tot i que no és difícil entendre el paper que ha tingut en aquesta oferta universitària el professorat del Departament de Nutrició i Bromatologia de la Facultat de Farmàcia. Cal recordar el pes del nou departament, no només en els ensenyaments impartits al Campus Torribera, sinó també principalment en els ensenyaments de Farmàcia, en el doble itinerari de Farmàcia i Nutrició Humana i Dietètica i en ensenyaments adscrits a la Facultat de Biologia i d'Odontologia.

Aquest nou projecte no oblida en absolut el model obert a tots els departaments de la UB, que des de diferents facultats, tracten el tema alimentari, i dóna d'aquesta manera una de les principals característiques i fortaleses de l'àrea de l'alimentació a la nostra Universitat. Aquest aspecte hauria de ser reforçat un cop finalitzada l'actual reorganització departamental amb la finalitat d'accentuar la visibilitat de l'oferta dels departaments d'altres facultats. També hauria de mantenir-se la coordinació del conjunt d'iniciatives que en aquest cap es desenvolupin a la Universitat de Barcelona, sigui quina sigui la seva unitat promotora, amb la finalitat de mantenir un alt grau de coherència i coordinació, així com aportant una política comunicativa centralitzada.

Finalment, l'esforç que ha fet la Universitat per alinear el seu projecte de Campus de l'Alimentació de Torribera amb el nou model alimentari global, prioritzat en el programa Horitzó 2020, que dirigeix la cadena alimentària a la demanda dels usuaris relacionada amb la gastronomia, es concreta especialment en la titulació del grau interuniversitari de Ciències Culinàries i Gastronòmiques. Tot i que actualment no hi ha un àmbit de coneixement específic, es visualitza en un futur proper, la necessitat de professorat especialitzat en sots àmbits a cavall entre la gastronomia i les humanitats, la sociologia, la salut o la tecnologia alimentària.

5.3. Antecedents i Història del Departament de Nutrició i Bromatologia (Facultat de Farmàcia)³.

Pel que fa al nostre cas, dins de la Facultat de Farmàcia, la càtedra denominada tècnica física aplicada a la farmàcia i anàlisi química i, en particular, dels aliments, medicaments i verins, va ser el nom que inicià la història del Departament de Nutrició i Bromatologia, essent primer catedràtic José Casares Gil durant el període 1886-1905. L'any 1944 es produeix la separació de la càtedra (Ordenación de las Facultades de Farmàcia 7/7/1944) moment en que Francisco Moreno Martín a l'any 1949 va ocupar la Càtedra d'Anàlisi Química Aplicada i Bromatologia.

La llei 83/1965 de 17 de juliol (BOE 21 de juliol) crea en l'article 1 *“una unidad estructural universitaria con el nombre de Departamento, que agrupará a las personas y los medios materiales destinados a la labor docente, formativa e investigadora en el campo de una determinada disciplina o disciplinas afines”*.

En un primer moment la càtedra passa a formar part del Departament de Bioquímica, que agrupa els ensenyaments de Bioquímica, Bromatologia, Nutrició, Fisiologia Animal i afins. D'altre banda, en el mateix decret s'estableixen les equiparacions entre disciplines i càtedres, i entre d'altres s'equiparen la Bromatologia i la Nutrició.

El 4 de desembre de 1972 es publicà al BOE una Ordre, pel qual es crea el Departament de Bromatologia, Toxicologia i Anàlisi Química a la Facultat de Farmàcia de la Universitat de Barcelona.

La promulgació de la Llei de reforma universitària va suposar l'aparició de les anomenades àrees de coneixement (BOE de 26/10/84), i dins d'aquest procés la majoria de professorat va optar per l'àrea de Nutrició i Bromatologia. En base al RD 23/1984 sobre departaments universitaris la UB va aprovar la creació del Departament de Ciències Fisiològiques Humanes i de la Nutrició, que agrupava les àrees de Bioquímica, Fisiologia i, Nutrició i Bromatologia (amb el professorat de Farmàcia i Medicina), finalment, el 12 de novembre de 1997 la Junta de govern de la UB va aprovar la divisió d'aquest departament i la creació de l'actual amb la denominació de Nutrició i Bromatologia, que imparteix docència als graus de Farmàcia, Ciència i Tecnologia del Aliments, Nutrició Humana i Dietètica, Odontologia, Biomedicina i Biologia.

5.4. Departament de Nutrició, Ciències de l'Alimentació i Gastronomia

Per tot allò indicat anteriorment, es proposa que en l'etapa de naixement del nou departament es tinguin en compte els tres àmbits de procedència del potencial professorat interessat a adscriure's a aquest departament i d'aquesta manera el nom del departament les reculli.

El nom proposat de **Departament de Nutrició, Ciències de l'Alimentació i Gastronomia** busca una fórmula entenedora d'incloure professors que centren la seva actual activitat acadèmica en el Campus Torribera o aquells que actualment estan ubicats en altres campus i que vulguin aprofitar el nou marc organitzatiu per demanar-hi l'adscripció i el corresponent trasllat. Aquesta mobilitat s'ha de fer mantenint el grau de qualitat que fins ara ha desenvolupat la Universitat a través del seu Rectorat.

³ Boatella Riera, J. (2002). Dades per a la història de la Bromatologia (i de l'Anàlisi Química, la toxicologia i la Nutrició) a la Facultat de Farmàcia de la UB (1845-2002), Barcelona: Publicacions de la Universitat de Barcelona.

Seccions departamentals

La Universitat de Barcelona ha previst en la seva normativa bàsica de departament aprovada pel Consell de Govern de 10 de febrer de 2004, a l'article 6 del capítol III, la creació de seccions departamentals en els supòsits que, aquests departaments, ho justifiquin. Més recentment, ha publicat una Guia Orientativa sobre la Configuració de les Seccions Departamentals (octubre 2015).

Amb la voluntat de facilitar l'etapa inicial de creació del departament i d'afavorir la seva consolidació en una etapa continuada de creixement i canvis necessaris per a la seva promoció com a gran projecte, es proposa de forma temporal, i als únics efectes de facilitar la adscripció del professorat procedents de diverses procedències, l'organització del departament amb dues seccions departamentals a extingir quan es donin les condicions adients, que permeti la transició des de l'actual situació de dispersió geogràfica als espais del Campus Torribera. Es voluntat d'aquest projecte que durant l'etapa de consolidació del departament als nous espais del Campus Torribera el funcionament del nou Departament sigui com una única unitat. Al final de l'etapa de transitorietat de dos anys el Consell de Departament podrà modificar aquesta situació i donar-li si ho creu convenient noves funcions a les seccions departamentals.

La ***Secció Departamental de Nutrició i Bromatologia*** estaria dirigida especialment al professorat provinent de l'actual Departament de Nutrició i Bromatologia tot i que aquesta identificació queda oberta a la voluntat individual del professorat. L'adscripció a aquesta secció departamental compromet al trasllat complet als nous espais del Campus de l'Alimentació de Torribera en el moment que es donin les condicions de qualitat normals sol·licitades.

La segona secció departamental estaria dirigida a aquells professors que, provenint d'altres departaments diferents de l'anterior, tant de la mateixa Facultat de Farmàcia com d'altres procedències, es trobin acollits en un entorn propi. Aquesta secció es denominarà ***Secció Departamental de Ciències Bàsiques aplicades a l'alimentació***. Igualment, la incorporació a aquesta secció departamental, que agruparia professors de molt diverses àrees de coneixement, obliga a un trasllat efectiu als espais del Campus Torribera. No obstant, donat que s'ha determinat una etapa de transitorietat de dos anys amb la voluntat de finalitzar les inversions necessàries que permetin el normal desenvolupament docent i de recerca del professorat. S'hauria d'entendre que el professorat adscrit a aquesta secció departamental provinent de departaments diferents del de Nutrició i Bromatologia pugui disposar del mateix període transitori de dos anys, des de l'aprovació del nou Departament, per confirmar la seva adscripció a la secció i a la Facultat. En cas que el professorat no confirmi aquesta adscripció s'aplicaria, durant el període transitori, sempre tindria l'informe favorable del nou departament per retornar al departament d'origen. Transcorregut aquest període de dos anys s'aplicaria a aquest professorat la normativa establerta a l'Estatut de la Universitat.

Les seccions departamentals tindran una existència de dos anys a partir de la qual es deixarà a criteri del Consell de Departament el proposar a la Junta de Facultat la seva modificació o eliminació. Aquesta proposta haurà de ser justificada. Cada secció departamental haurà d'escollir un coordinador o coordinadora i un secretari o secretària entre els seus membres i comunicar-ho al cap del departament. Els coordinadors de les seccions departamentals podran assistir a les reunions del Consell de departaments de la Facultat de Farmàcia i Ciències de l'Alimentació, si així ho permet el nou reglament de la facultat.

Els professors de l'actual Departament de Nutrició i Bromatologia de la Facultat de Farmàcia que vulguin incorporar-se al nou departament però que no disposen d'espais al Campus de l'Alimentació de Torribera en el moment de la seva creació i mantenen temporalment l'espai a l'edifici annex de l'actual facultat, es constituïran en una **unitat departamental (Campus Diagonal)** de la secció departamental de Nutrició i Bromatologia. A l'hora de facilitar la interlocució entre les unitats a cada campus i entre la unitat departamental de Nutrició i Bromatologia (Campus Diagonal), el Deganat i l'Administració de Campus, aquesta escollirà un responsable de la unitat entre els seus membres. Durant l'etapa de consolidació del nou departament, corresponent als dos anys indicats, la permanent del departament es constituirà almenys amb el cap de departament, el secretari o secretària de departament, els coordinadors de les seccions departamentals i el responsable de la unitat al Campus Diagonal. Podrà assistir a les reunions de la permanent del departament l'administrador del Campus Torribera, amb veu i sense vot.

Els professors de l'actual Departament de Nutrició i Bromatologia que no vulguin adscriure's a les opcions anteriors poden sol·licitar l'adscripció a un dels altres departaments de la Facultat a títol individual, i conservar condicions similars a les condicions de què actualment disposen. Així mateix, els professors que vulguin traslladar-se a d'altres facultats (p.e. Biologia) per coherència amb les seves activitats acadèmiques ho hauran de fer constar en el moment de creació del nou departament del Campus Torribera.

Amb la finalitat de facilitar l'elecció de la millor situació de l'actual professorat implicat en els ensenyaments relacionats amb l'àmbit de l'alimentació i ajudar a l'organització de la nova estructura, es promourà la distribució d'una enquesta que servirà per conèixer les preferències i les necessitats requerides.

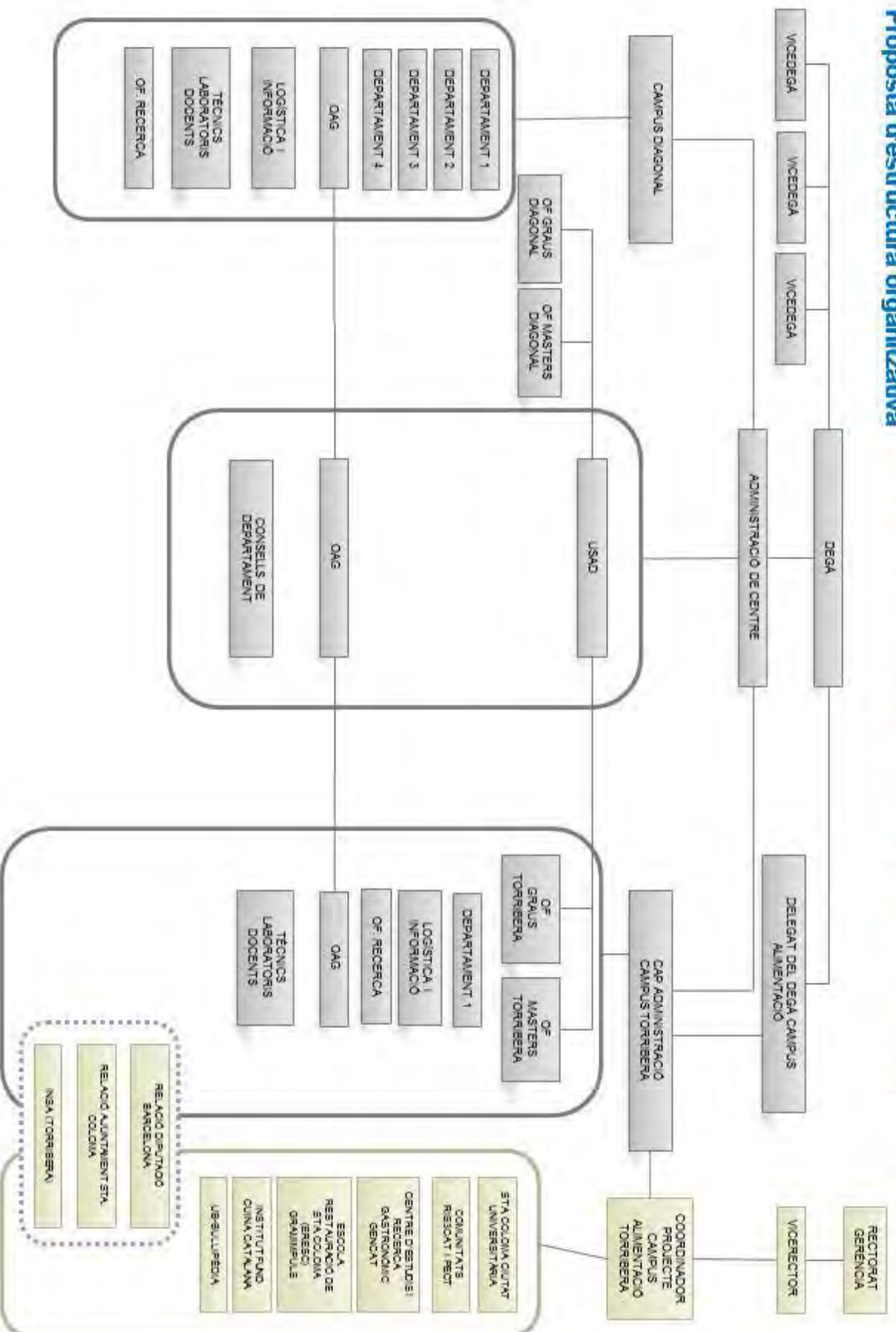
En el cas que un grup d'aquests professors manifesti la voluntat d'integrar-se en un departament d'un Facultat diferent de la de Farmàcia i Ciències de l'Alimentació.

Un cop es completi el trasllat dels membres de la secció departamental de Nutrició i Bromatologia als espais del Campus de l'Alimentació de Torribera deixaran els espais del seu actual departament a la Facultat per a la seva reassignació per part del degà.

El seguiment de les condicions dels membres de la unitat departamental de Nutrició i Bromatologia (Campus Diagonal) durant l'etapa de transició, així com en el procés de trasllat, es farà de manera coordinada entre el o la responsable de la unitat, l'administradora de centre i l'administrador de Campus Torribera.

PROJECTE CAMPUS DE L'ALIMENTACIÓ DE TORRIBERA I FACULTAT DE FARMÀCIA I CIÈNCIES DE L'ALIMENTACIÓ

Proposta d'estructura organitzativa



6. Justificació del centre al qual el departament s'adscriu administrativament.

La normativa bàsica de departaments, d'adscripció a facultats dels departaments vinculats a més d'un centre i de seccions departamentals, aprovada pel Consell de Govern de la UB el 10 de febrer de 2004, indica en el seu article 4 del capítol II sobre "Adscripció administrativa dels departaments" que aquests "estaran adscrits administrativament a aquell centre en el qual hi hagi un major nombre de personal acadèmic vinculat. L'adscripció serà establerta per acord del Consell de Govern".

La creació del Campus de l'Alimentació de Torribera com a entorn acadèmic de la UB especialitzat en nutrició i alimentació va ser una iniciativa de la Facultat de Farmàcia presentada pel professor Josep Boatella, membre del Departament de Nutrició i Bromatologia i degà de la Facultat. Va agafar l'experiència acadèmica de la Fundació CESNID dirigida per la professora Pilar Cervera abans de la seva incorporació a la Universitat de Barcelona. Una part del seu professorat voluntàriament va quedar adscrit al mencionat departament. La titulació de Nutrició i Dietètica, com a diplomatura, va transformar-se en un grau de quatre anys dins l'EEES i l'especialitat de segon cicle de Farmàcia de Ciència i Tecnologia dels Aliments va convertir-se en el grau del mateix nom.

La programació dels nous graus al Campus de l'Alimentació de Torribera com a ensenyaments adscrits a la Facultat de Farmàcia va combinar-se en l'etapa d'elaboració dels nous plans d'estudi amb la participació interdisciplinària de professorat d'altres departaments i facultats. Un paper fonamental en el disseny es va fer a través de les professores que quedarien al càrrec dels Consell d'Estudis, la Dra. M. Carmen Vidal i la Dra. Susana Buxaderas.

Actualment, per iniciativa de la Facultat de Farmàcia, la Universitat de Barcelona està oferint una titulació amb doble itinerari de Farmàcia i Nutrició Humana i Dietètica.

És en aquest context que s'ha cregut convenient integrar l'àmbit acadèmic de l'alimentació dins de la facultat que ha portat la iniciativa, la Facultat de Farmàcia. Aquesta integració comporta la modificació del nom de la facultat (**Facultat de Farmàcia i Ciències de l'Alimentació**) per incloure aquest nou àmbit de forma inequívoca i la transformació de l'àmbit geogràfic d'activitat de la nova facultat en dos entorns o campus: la seu central a la zona universitària de la Diagonal de Barcelona (**Campus Diagonal**) amb una organització en quatre departaments i el **Campus Torribera**, amb la ubicació del Departament de Nutrició, Ciències de l'Alimentació i Gastronomia, que se situaria dins del sisè campus de la Universitat de Barcelona denominat Campus de l'Alimentació de Torribera a Santa Coloma de Gramenet.

Amb la voluntat d'aclarir les funcions i els objectius estratègics de la mateixa Universitat de cada una de les unitats i estructures orgàniques es defineix el Campus de l'Alimentació de Torribera com el conjunt d'activitats docents, de recerca, de transferència i innovació, i de relació publico-privada (partenariat, PPP) dirigides a qualsevol àmbit de la cadena agroalimentària, especialment en nutrició, alimentació i gastronomia. És en aquest sentit que ha d'entendre's dins d'aquest projecte de campus UB: i) la incorporació de la nova Facultat de Farmàcia i Ciències de l'Alimentació (Campus Torribera); ii) el projecte de creació del Centre d'Estudis i Recerca Gastronòmics de Catalunya promogut com a consorci per la UB, la Secretaria general d'Universitats i Recerca i la Diputació de Barcelona; iii) l'Escola de Restauració de Santa Coloma (Grameimpuls) que compartirà instal·lacions culinàries i gastronòmiques amb la UB; i iv) el consorci gastronòmic, o les activitats de fundacions, institucions o empreses que actuen en el camp de l'alimentació i que situïn les seves seus a l'Edifici de la Masia

com per exemple la Fundació Institut de Cuina Catalana. En aquest sentit cal recordar que la Modificació del Pla General Metropolità recull de forma clara dins dels 40.000 m² de l'ampliació que la Universitat de Barcelona pot fer en el Recinte Torribera, la distribució d'espais per a cada activitat. A nivell d'ampliació inicial de la nova Facultat s'ha previst un edifici docent i d'aulari (del que pròximament s'executarà una primera fase) de uns 8.000 m² així com l'edifici de recerca interdisciplinària en el marc de l'institut de recerca de Nutrició i Seguretat Alimentària (INSA-UB) de fins un màxim de 12.000 m², parcel·la que pot incloure laboratoris de recerca i innovació privats o en partenariat amb la UB.

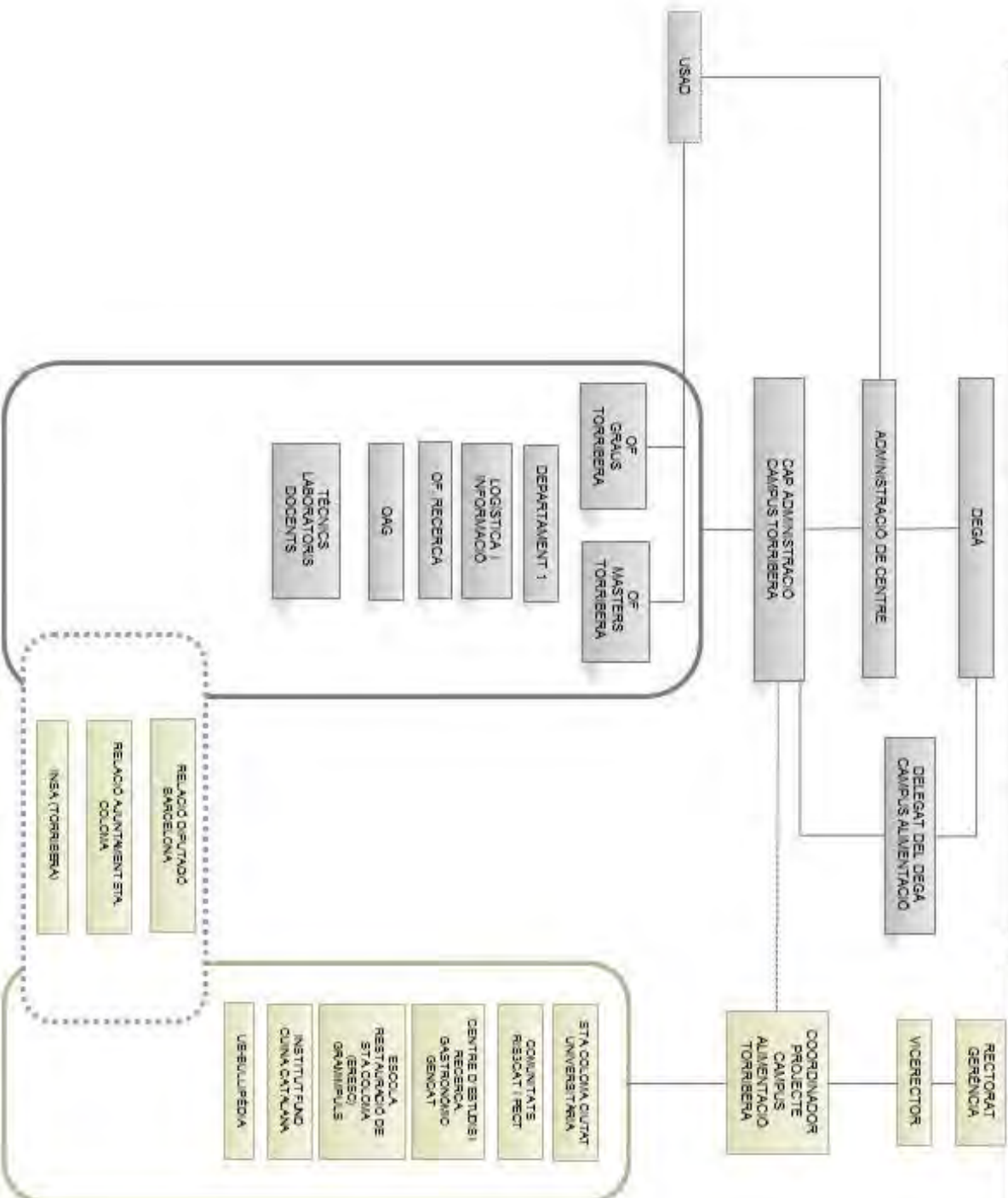
L'adscripció del nou departament a la nova Facultat de Farmàcia i Ciències de l'Alimentació es realitza en el marc de la reorganització departamental. D'aquesta manera dels actuals vuit departaments (Bioquímica i Biologia Molecular; Farmàcia i Tecnologia Farmacèutica; Farmacologia i Química Terapèutica; Físicoquímica; Fisiologia; Microbiologia i parasitologia Sanitàries; Nutrició i Bromatologia; i Productes Naturals, Biologia Vegetal i Edafologia) es passa a una organització de cinc departaments, quatre departaments per reorganització dels vuit anteriors i un nou departament que absorbeix les activitats acadèmiques realitzades des del Campus de l'Alimentació de Torribera a través de la direcció del campus utilitzant la figura de director de campus i delegat del rector, especialitzat en les activitats acadèmiques relacionades amb l'alimentació i la gastronomia.

En el moment de l'adscripció del Departament de Nutrició i Ciències de l'Alimentació i la Gastronomia a la Facultat de Farmàcia i Ciències de l'Alimentació es fa constar el caràcter interfacultatiu del nou departament, en el sentit que en la seva gènesi es proposa la incorporació de professorat especialitzat en les activitats docents impartides en els ensenyaments d'alimentació i gastronomia així com la cerca de fórmules de coordinació interdepartamental i interfacultativa entre les funcions del nou departament i els professors dels ensenyaments del campus que no s'integrin administrativament al nou departament i per tan mantinguin el paper real d'altres departaments al projecte interdisciplinari del Campus de l'Alimentació de Torribera.

PROJECTE CAMPUS DE L'ALIMENTACIÓ DE TORRIBERA

Proposta d'estructura organitzativa

Facultat de Farmàcia i Ciències de l'Alimentació (Campus Torribera)



7. Justificació acadèmica de la iniciativa pel que fa a la reestructuració d'àmbits de coneixement i ensenyaments.

7.1. El problema de les àrees de coneixement

L'organització del professorat funcionari de la Universitat s'ha basat històricament en el Catàleg Oficial d'Àrees de Coneixement (RD 1888, de 26 de setembre 1984, BOE 26 octubre) fins a l'establiment de l'acreditació nacional per l'accés als cossos docents universitaris (RD 1312/2007, de 5 d'octubre). Des de l'entrada en vigor d'aquest RD, els professors s'acrediten per una de les cinc grans branques de coneixement. No obstant això, per a l'adscripció del professorat als diferents departaments universitaris, s'estableix una fórmula en els Estatuts, d'acord amb l'article 71 de la Llei orgànica 6/2001, de 21 de desembre, d'Universitats, per a àrees de coneixement del mateix camp científic dels docents i investigadors en les quals les seves especialitats corresponguin a aquestes àrees.

En el preàmbul del RD 2360/1984, de 12 de desembre, sobre departaments universitaris, s'indica el següent:

“Se otorga, además, un amplio margen de flexibilidad de modo que el catálogo de áreas de conocimiento solo de forma indirecta enmarca la estructura departamental de las Universidades. Con este objetivo de flexibilizar la elaboración de la estructura departamental respetando el principio de autonomía, se otorga la facultad de que, a los solos efectos de constitución de departamentos, las Universidades definan áreas de conocimiento propias, distintas de las incluidas en el catálogo del Consejo de Universidades, y se prevé también -siempre de acuerdo con las normas estatutarias- la creación de secciones departamentales o de centro o la creación de departamentos interuniversitarios. Otras vías de flexibilizaron en manos de las Universidades son, tanto la adscripción temporal a un departamento de profesores pertenecientes a otros, como la transformación de un departamento en varios cuando su número de profesores sea superior al doble del mínimo que establezcan los estatutos.”

Aquesta flexibilització en l'esperit del RD es pot relacionar amb l'objectiu de l'article 1.4. quan indica que “cadascuna de les àrees de coneixement s'integrarà de forma completa en un del nous departaments” i no serà possible el fraccionament de les àrees de coneixement en diversos departaments a excepte quan el nombre és superior a l'establert per a la seva creació.

L'article 4.4. indica el següent: *“Cuando un área de conocimiento agrupe a un numero de catedráticos y profesores titulares superior al doble del mínimo exigido en los estatutos para la constitución de un departamento, la Universidad podrá crear dos o, en su caso, sucesivos departamentos, atendiendo a criterios de especialización científica, técnica o artística y siempre que se respeten los requisitos señalados en los apartados 1 y 2, y se conserva la correspondencia con la respectiva área de conocimiento.”*

D'altra banda, l'Estatut de la UB en el seu apartat 26.4 indica: “Els departaments agrupen els membres del PDI les especialitats dels quals es corresponguin amb les seves àrees de coneixement. Això no obstant, per raons justificades i amb el corresponent acord del Consell de Govern, es pot adscriure un professor/a a un departament diferent del de la seva àrea de coneixement”.

7.2. Sobre el model de departament proposat

El model de departament interdisciplinari i interfacultatiu implica en primer lloc incorporar, de forma voluntària, el professorat constituent de l'àrea de coneixement de Nutrició i Bromatologia (640), fonamental en l'activitat docent del Campus Torribera actualment relacionada amb el Departament de Nutrició i Bromatologia de la Facultat de Farmàcia (cal considerar que no hi ha professorat adscrit a l'àrea de Tecnologia dels Aliments (780)).

El fet que l'actual departament de Nutrició i Bromatologia tingui activitat docent en diferents ensenyaments, a més a més dels relacionats amb el Campus de l'Alimentació de Torribera, en especial en l'ensenyament de Farmàcia, en el Doble Itinerari de Farmàcia i Nutrició Humana i Dietètica, i hi tingui activitats en ensenyaments adscrits a les facultats d'Odontologia i Biologia, comporta una dificultat alhora d'establir un model definitiu. La dificultat d'establir al campus uns espais de recerca de qualitat amb les mateixes condicions que les existents actualment a l'edifici annex de la Facultat de Farmàcia així com la dificultat de trasllats diaris des del lloc departamental al recinte docent fa que s'hagi de planificar el procés en diverses etapes.

Fins que no es disposi en el Campus de l'Alimentació de Torribera d'un espai de recerca suficientment ampli i dotat de les infraestructures necessàries que permeti un treball de recerca competitiu equivalent a l'actual a la Facultat de Farmàcia i el trasllat del conjunt de professors i investigadors de l'àrea de coneixement de Nutrició i Bromatologia, s'haurà d'entendre una divisió temporal d'aquest PDI en dos espais departamentals distribuïts a ambdós campus acadèmics, un al Campus Diagonal i l'altre al Campus Torribera. Totes les actuacions aniran dirigides a facilitar les condicions que permetin el trasllat del PDI al nou campus. En cap cas es posarà en perill la qualitat del treball científic i docent dels professors.

Aquests espais departamentals en els dos campus dependran d'un únic departament intercampus de forma provisional. La formulació definitiva no podrà definir-se abans de saber-se (encara que de forma aproximada a través d'una enquesta d'opinió) el nombre de professors i professores d'aquestes àrees de coneixement que demanen la seva adscripció al nou departament.

No obstant això, actualment formen part del cos acadèmic dels ensenyaments del Campus de l'Alimentació de Torribera, personal docent i investigador d'un gran nombre d'àrees de coneixement, departaments i facultats de la UB:

Facultat de Biologia (Microbiologia)

Facultat de Geografia i Història (Antropologia Cultural i Història d'Àfrica i Amèrica)

Facultat d'Economia i Empresa (Economia i Organització d'Empreses)

Facultat de Farmàcia (Bioquímica Biologia Molecular; Farmacologia i Química Terapèutica; Físicoquímica; Fisiologia; Microbiologia i Parasitologia Sanitàries; Nutrició i Bromatologia; Productes Naturals, Biologia Vegetal i Edafologia)

Facultat de Medicina (Ciències Fisiològiques I i II; Medicina, Pediatria i Salut Pública)

Facultat de Psicologia (Metodologia de les Ciències del Comportament; Psicologia Bàsica)

Facultat de Química (Enginyeria Química; Química Analítica)

Campus de Bellvitge (Fonamental i Medicoquirúrgica; Patologia i Terapèutica Experimental)

7.2.1. Descripció de l'activitat docent actual dels diferents departaments en aquest àmbit de coneixement.

Tot i la diversitat expressada en la llista anterior, el pes en crèdits ECTS és diferent en cada cas, fet que en proporciona el següent llistat dels departaments amb més implicació docent (dades 2013-2014).

a) Grau universitari de Ciència i Tecnologia del Aliments (adscriu a la Facultat de Farmàcia)

	Hores de docència	%
Ciència i Tecnologia dels Aliments	6.267	
Facultat de Farmàcia	4.853	77,4%
Bioquímica i Biologia Molecular (Farmàcia)	378	6,0%
Farmacologia i Química Terapèutica	529	8,4%
Fisicoquímica	645	10,3%
Fisiologia	237	3,8%
Microbiologia i Parasitologia Sanitàries	802	12,8%
Nutrició i Bromatologia	1.694	27,0%
Productes Naturals, Biologia Vegetal i Edafologia	568	9,1%
Facultat de Química	958	15,3%
Enginyeria Química	663	10,6%
Química Analítica	295	4,7%
Facultat de Medicina	191	3,0%
Salut Pública	191	
Facultat d'Economia i Empresa	75	1,2%
Economia i Organització d'Empreses	75	
Facultat de Geografia i Història	59	0,9%
Antropologia Cultural i Història d'Amèrica i Àfrica	59	
Facultat de Psicologia	59	0,9%
Psicologia Bàsica	59	
Facultat de Biologia	32	0,5%
Microbiologia	32	
Sense identificar	40	0,6%
#N/A	40	

b) Grau universitari de Nutrició Humana i Dietètica (adscriu a la Facultat de Farmàcia)

Nutrició Humana i Dietètica	6.002	
Facultat de Farmàcia	4.791	79,8%
Bioquímica i Biologia Molecular (Farmàcia)	550	9,2%
Farmacologia i Química Terapèutica	569	9,5%
Fisicoquímica	301	5,0%

Fisiologia	652	10,9%
Microbiologia i Parasitologia Sanitàries	510	8,5%
Nutrició i Bromatologia	1.785	29,7%
Productes Naturals, Biologia Vegetal i Edafologia	424	7,1%
Facultat de Medicina	687	11,4%
Ciències Clíniques	12	0,2%
Ciències Fisiològiques II	232	3,9%
Medicina	8	0,1%
Salut Pública	435	7,2%
Facultat de Química	198	3,3%
Enginyeria Química	66	1,1%
Química Analítica	132	2,2%
Facultat de Psicologia	119	2,0%
Metodologia de les Ciències del Comportament	30	0,5%
Psicologia Bàsica	89	1,5%
Facultat de Geografia i Història	89	1,5%
Antropologia Cultural i Història d'Amèrica i Àfrica	89	
Facultat d'Economia i Empresa	60	1,0%
Economia i Organització d'Empreses	60	
Facultat de Biologia	18	0,3%
Microbiologia	18	
Sense identificar	40	0,7%
#N/A	40	

c) Grau de Farmàcia (adscriu a la Facultat de Farmàcia)

En el grau de Farmàcia cal considerar els 9 crèdits ECTS de l'assignatura de Nutrició i Bromatologia corresponent al segon semestre del tercer curs, i l'assignatura optativa Consell Nutricional i Alimentari corresponent a la Menció Farmàcia Assistencial i Anàlisis Clíniques.

d) Grau amb doble itinerari Farmàcia i Nutrició Humana i Dietètica (adscriu a la Facultat de Farmàcia)

En relació amb la titulació amb doble itinerari que comportarà una incorporació de nous estudiants als espais del Campus Torribera (aproximadament 40) cal indicar que si es consideren com a grup independent, les hores de professorat han d'incorporar-se en la planificació. La incorporació d'aquests estudiants dins dels grups ja existents implicaria un problema d'espais d'aules important que caldrà considerar ja que està prevista aquesta incorporació a partir del curs 2017-2018.

e) Grau Interuniversitari (UB-UPC) de Ciències Culinàries i Gastronòmiques (coordinat pel CETT, centre adscrit a la UB)

		FONAMENTS	ASSIGNATURES
			Cultura, Comunicació i Societat
1r CURS (60 ECTS)		Gestió Empresarial	Fonaments de Gestió Econòmica i Financera (6 ECTS) Economia Aplicada i Sostenibilitat (3 ECTS)
		Ciència i Tecnologia	Fisiologia i Bioquímica de la Nutrició (6 ECTS) Principis de Nutrició i Dietètica (3 ECTS) Química dels Aliments (6 ECTS) Bases Físiques i Físioquímiques dels Productes i Processos Culinars (6 ECTS)
		Cuina i Gastronomia	Sistemes i Processos de Producció en Cuina (6 ECTS) Tècniques i Elaboracions Culinàries (6 ECTS)
		Cultura, Comunicació i Societat	Art i Cuina (6 ECTS) Cuina Mediterrània i Cuines del Món (6 ECTS)
2n CURS (60 ECTS)		Gestió Empresarial	Màrqueting i comercialització (6 ECTS)
		Ciència i Tecnologia	Seguretat Alimentària i Legislació (3 ECTS)
		Cuina i Gastronomia	Cuina Dolça: Tècniques i Fórmules (6 ECTS) Productes d'Origen Animal: Elaborats i No Elaborats (6 ECTS) Productes d'Origen Vegetal: Elaborats i No Elaborats (6 ECTS) Evolució Genètica i Millora dels Cultius de Productes Culinars (3 ECTS) Agrosistemes del Món (3 ECTS) Pràctiques d'Iniciació (6 ECTS)
		Idiomes	Anglès Tècnic Aplicat (9 ECTS)
3r CURS (60 ECTS)		Gestió Empresarial	Marc legal empresarial i mediambiental (3 ECTS) Gestió i Desenvolupament de les Persones i Equips (3 ECTS)
		Ciència i Tecnologia	Alimentació i Salut (3 ECTS) Experimentació Culinària (6 ECTS)
		Cuina i Gastronomia	Elaboració i Tast de Begudes (6 ECTS) La Cuina Tradicional: de la Local a la Global (6 ECTS) Planificació i Disseny d'Espais Culinars (3 ECTS) Producció Certificada i Marques de Qualitat (3 ECTS) Pesca i Gastronomia (3 ECTS)
			Elaboracions Culinàries en la Restauració Comercial (6 ECTS) Processos de Servei de Restauració (3 ECTS) Gestió del Coneixement Culinari: el Model de la Bullipèdia (3 ECTS) Optimització de Circuits de Producció (6 ECTS) Pràctica d'Iniciació en Alta Cuina i Innovació Gastronòmica (6 ECTS)
4r CURS (60 ECTS)			Elaboracions Culinàries en Col·lectivitats i Indústria Alimentària (6 ECTS) Logística i Cadena de Subministraments (3 ECTS) Gestió del Coneixement Culinari: el Model de la Bullipèdia (3 ECTS) Organització Culinària i Direcció d'Operacions (6 ECTS) Pràctica d'Iniciació en Direcció Culinària i Innovació en la Indústria Alimentària i Col·lectivitats (6 ECTS)
		Gestió Empresarial	Estratègia i Emprenedoria Empresarial (6 ECTS)
		Ciència i Tecnologia	Investigació Culinària i Gastronòmica (6 ECTS) Innovació i Desenvolupament de Productes (6 ECTS)
			Innovació Tecnològica Avançada (6 ECTS)
	Cuina i Gastronomia	Procés Creatiu i Tecnologia Culinària Contemporània (6 ECTS) Anàlisi Sensorial (6 ECTS)	
		Innovació Culinària en Tecnologia d'Avantguarda (6 ECTS) Gestió de la Producció Culinària: Planificació i Execució (6 ECTS) Pràctica de Perfeccionament en Alta Cuina i Innovació Gastronòmica (6 ECTS)	
		Grans Produccions Culinàries (6 ECTS) Pràctica de Perfeccionament en Direcció Culinària i Innovació en la Indústria Alimentària i Col·lectivitats (6 ECTS)	
		Projecte Final de Grau (12 ECTS)	

f) Grau d'Odontologia (Facultat d'Odontologia)

A l'ensenyament d'Odontologia cal considerar l'oferta de l'assignatura de segon curs Nutrició Humana amb 3 crèdits ECTS.

g) Graus adscrits a la Facultat de Biologia

A la Facultat de Biologia hi ha diversos graus on la nutrició i té un paper important. Així, l'ensenyament de Bioquímica disposa d'una assignatura de Bioquímica de la Nutrició amb 6 crèdits ECTS. Igualment interessant a nivell d'oferta de la UB en el camp alimentari cal indicar la Microbiologia Industrial Alimentària.

A l'ensenyament de Biotecnologia trobem una menció de Biotecnologia Agroalimentària amb 12 crèdits ECTS optatius a segon curs, i a l'ensenyament de Ciències Biomèdiques la Nutrició amb 6 crèdits ECTS corresponent al tercer curs, segon semestre.

h) Màster interuniversitari (UB-UAB-UPF) de Seguretat Alimentària (adscrit a la Facultat de Farmàcia)

Seguretat Alimentària	32	
Facultat de Farmàcia	32	
Fisiologia	12	37,5 %
Nutrició i Bromatologia	20	62,5 %

i) Màster interuniversitari de Nutrició i Metabolisme (URV-UB) coordinat per la URV

Nutrició i metabolisme	505	
Facultat de Farmàcia	499	98,8 %
Bioquímica i Biologia Molecular (Farmàcia)	2	0,4 %
Fisicoquímica	4	0,8 %
Fisiologia	141	27,9 %
Nutrició i Bromatologia	348	68,9 %
Productes Naturals, Biologia Vegetal i Edafologia	4	0,8 %
Facultat de Medicina	6	1,2 %
Ciències Fisiològiques II	6	1,2 %

Dades facilitades pel Gabinet Tècnic del Rectorat.

j) Màster de Desenvolupament i Innovació d'Aliments (adscrit a la Facultat de Farmàcia)

	Hores de docència	%
Desenvolupament i innovació d'aliments	854	
Facultat de Farmàcia	551	64,5 %
Bioquímica i Biologia Molecular (Farmàcia)	11	1,2 %
Microbiologia i Parasitologia Sanitàries	15	1,8 %
Nutrició i Bromatologia	525	61,5 %
Facultat de Química	73	8,5 %
Enginyeria Química	47	5,4 %
Química Orgànica	26	3,0 %
Facultat d'Economia i d'Empresa	59	6,9 %
Economia i Organització d'Empreses	58,5	
Facultat de Matemàtiques	48	5,6 %
Matemàtica Aplicada i Anàlisi	48	

Facultat de Biblioteconomia i Documentació	40	4,7 %
Biblioteconomia i Documentació	40	
Facultat de Psicologia	31	3,6 %
Psicologia Bàsica	31	
Facultat de Biologia	29	3,4%
Microbiologia	29	
Facultat de Dret	24	2,8 %
Dret Administratiu i Dret Processal	24	

En el moment de redacció de la present memòria es desenvolupa al Campus de l'Alimentació de Torribera el màster propi de Nutrició en l'activitat física i en l'esport adscrit a la Facultat de Medicina i coparticipat per UB-URV-UIB-INEF-CAR, el curs d'extensió universitària Cuina i Ciència, i es troben en fase de promoció en 2016 els postgraus "Coaching Nutricional y nuevos enfoques en la atención al paciente", Gastronomia nutricional i el postgrau en Dret i Ètica per a la innovació alimentària i gastronòmica que està promogut per l'Observatori de Bioètica i Dret de la Universitat de Barcelona.

D'altra banda, dins del nou ensenyament interuniversitari de Ciències Culinàries i Gastronòmiques cal remarcar que no està inclòs a cap àrea de coneixement específica i que actualment s'aprofita el professorat del centre adscrit CETT, a més a més de l'Escola Superior d'Agricultura de Barcelona de la UPC, que incorpora el professorat de les àrees de coneixement afins.

La incorporació de professorat d'altres àrees de coneixement al nou departament, especialment en una de les seccions departamentals, ho seria únicament amb criteris de creació del departament i en cap cas amb criteris d'acreditació nacional i accés al cos de funcionaris universitaris.

7.2.2. Quadre global de l'actual contribució del Departament de Nutrició i Bromatologia de la Facultat de Farmàcia en personal docent i investigador.

L'actual departament de Nutrició i Bromatologia de la Facultat de Farmàcia està format per 57 membres del PDI entre professors, investigadors i becaris predoctorals, dels quals 38 tenen dedicació a temps complet. La força docent del departament està adscrita a 37 professors (24 dones i 13 homes) amb un nombre d'hores de docència de 17.662 i una Força docent real de 17.396.

En relació a les hores PDA cal indicar que 26 membres representen 22.270 hores PDA (2.144 de càrrecs i 4.711 d'encàrrecs).

A nivell desglossat podem considerar una estructura formada per 33 membres doctors dels quals 22 són dones, 13 són professors de tipologies especials (associats i col·laboradors permanents via CESNID) dels quals 6 són dones.

Unes 14 persones realitzen tasques de doctorat (10 dones) amb finançament de CONACYT (5), COLCIENCIAS, SENESCYT-Ecuador, beca Fi (5) o APIF-UB i altres.

Categoria	Dades									
	Recompte de Professor	Suma de FDT	Suma de FDTA	Suma de FDE	Suma de Drec	Suma de Dcar	Suma de Ddoc	Suma de Dgeca	Suma de FDR	Suma de Docència
Becari predoctoral	6	44	44	44	0	0	0	0	44	270
Catedràtic universitat	6	5.040	5.040	3.150	1.680	210	0	364	2.889	3.309
Investigador Juan de la Cierva	2	524	524	454	70	0	0	0	454	179
Investigador Postdoctoral	2	70	70	70	0	0	0	0	70	0
Investigador predoctoral	3	0	0	0	0	0	0	0	0	280
Investigador Ramon i Cajal	2	560	560	490	70	0	0	54	436	524
Professor agregat	2	1.680	1.680	1.680	0	0	0	64	1.616	975
Professor agregat interí	1	840	840	630	0	210	0	10	620	726
Professor associat	14	3.585	3.585	3.585	0	0	0	25	3.560	2.302
Professor associat mèdic	2	320	320	320	0	0	0	0	320	171
Professor col·laborador permanent	2	1.680	1.680	1.680	0	0	0	32	1.648	1.758
Professor col·laborador permanent doctor	1	840	840	840	0	0	0	11	829	879
Professor emèrit	1	0	0	0	0	0	0	0	0	7
Professor lector	2	1.680	1.680	1.260	420	0	0	84	1.176	890
Professor titular d'universitat (en blanc)	10	8.088	8.088	4.938	2.800	350	0	1.204	3.734	5.344
Total general	57	24.951	24.951	19.141	5.040	770	0	1.848	17.396	17.662

FDT: Força docent teòrica
FDTA: Força docent teòrica ajustada
FDE: Força docent estatutària
Drec: Força d'hores de docència per dedicació d'activitats de recerca
Dcar: Força d'hores de docència per dedicació càrrecs
Ddoc: Força d'hores de docència per dedicació d'activitats de docència
Dgeca: Descompte hores de docència per encàrrecs acadèmics i de gestió
FDR: Força docent real

Departament de Nutrició i Bromatologia

Font: Fitxer UNEIX UB1433

	Total hores docència
Facultat de Biologia	261
Grau	
Biotecnologia	49
Ciències ambientals	20
Ciències biomèdiques	192
Facultat de Farmàcia	5.541
Cicle	
Nutrició Humana i Dietètica	36
Grau	
Ciència i Tecnologia dels Aliments	1.694
Farmàcia	1.079
Nutrició Humana i Dietètica	1.785
Màster	
Biotecnologia Molecular	20
Desenvolupament i Innovació d'Aliments	525
Farmàcia Assistencial i Atenció Farmacèutica	10
Nutrició i Metabolisme	348
Recerca, Desenvolupament i Control de Medicaments	24
Seguretat Alimentària	20
Facultat d'Odontologia	59
Grau	
Odontologia	59
Total general	5.861

7.2.3. Les seccions departamentals i les àrees de coneixement

Ja s'ha indicat que el PDI relacionat amb l' àrea de coneixement de Nutrició i Bromatologia estaria adscrit a la Secció Departamental de Nutrició i Bromatologia quan aquests s'ubiquin als espais del Campus Torribera. De forma transitòria, per aquelles persones que es volen adscriure a aquesta secció, però no hi ha suficients espais, es crea, amb caràcter temporal, la **Unitat Departamental de Nutrició i Bromatologia (Campus Diagonal)** adscrita al mateix departament. La resta de professorat (procedent d'altres àrees de coneixement) amb activitats docents al Campus de l'Alimentació de Torribera que vulgui adscriure's al nou departament constituïria un grup mixt en el marc de la Secció Departamental de Ciències Bàsiques aplicades a l'alimentació.

Les funcions de les seccions departamentals i el seu encaix dins del funcionament departamental haurà de concretar-se en el document *Reglament de règim intern del Departament de Nutrició, Ciències de l'Alimentació i Gastronomia* que haurà d'aprovar-se un cop constituït el nou departament pel Consell de Govern. No obstant, durant els dos primers anys es funcionarà com a unitat única de departament. La funció de les seccions en aquesta etapa està dirigida a la diferent complexitat inicial en relació amb la negociació amb d'altres departaments i facultats que hi puguin estar implicades i amb la finalitat de seguiment de les diferents problemàtiques existents en cada cas. Es considera aquesta etapa transitòria de dos anys com al temps que tindrà la Universitat de Barcelona per facilitar el trasllat, en condicions de qualitat, als membres del nou departament en espais del Campus Torribera. Els coordinadors d'aquestes dues seccions tindran un paper de negociadors en nom del conjunt de membres de la secció especialment en l'etapa transitòria.

7.3. La relació entre les funcions del nou Departament i l'administració del Campus de Torribera de la Facultat de Farmàcia i Ciències de l'Alimentació.

La característica estructural del Campus de l'Alimentació de Torribera en diferents edificis, que presenten funcions acadèmiques diferenciades, fa difícil la identificació d'un únic espai identificador del nou departament. Per altra part, es busca amb la creació del nou departament l'existència d'una estructura que aglutini i responsabilitzi al professorat i investigadors que realitzin la seva activitat acadèmica en el camp de l'alimentació i de forma majoritària estigui ubicada als espais de la UB al Recinte Torribera.

En cada moment, i fins no es disposi d'un edifici específic, el nou departament estarà format pels espais assignats als membres del corresponent departament, tan els assignats en els despatxos de l'Edifici Docent i de Professorat (Verdaguer), com en l'Edifici de Recerca (Gaudí) i, provisionalment, els de la Facultat (Campus Diagonal). La direcció i secretaria del nou Departament en el moment de la seva creació es localitzarà a l'Edifici Docent i de Professorat (Verdaguer).

L'existència de l'administració del Campus Torribera, diferenciada de la del nou departament, i complementària a l'existència d'una coordinació del projecte estratègic del Campus de l'Alimentació de Torribera, es justifica en termes de diversitat d'objectius i funcions, així com per facilitar al nou departament la dedicació en la programació docent en lloc de dedicar esforços al funcionament

d'uns espais docents i de recerca fortament influïts per l'acord de funcionament de les diferents institucions promotores UB-DIBA.

La proposta incorpora explícitament l'enfortiment de l'Administració del Campus de Torribera, dins de la nova Facultat, i la divisió de funcions amb el projecte estratègic del Campus de l'Alimentació.

Funcions de la coordinació del projecte estratègic del Campus de l'Alimentació de Torribera (com a projecte estratègic del rectorat de la Universitat):

- a) Gestió del conjunt d'espais del Campus de l'Alimentació de Torribera al recinte Torribera.
- b) Promoció i gestió del desenvolupament estratègic del projecte territorial i urbanístic del Campus de l'Alimentació de Torribera al Recinte Torribera (DIBA).
- c) Coordinació amb el Campus Torribera de la Facultat, especialment, en la relació amb la Diputació de Barcelona, l'ajuntament de Santa Coloma de Gramenet i l'INSA.

Funcions de l'administració del Campus Torribera de la Facultat de Farmàcia i Ciències de l'Alimentació:

- a) Responsable de les oficines i unitats de la Facultat de Farmàcia i Ciències de l'Alimentació adscrites al Campus Torribera.
- b) El manteniment general i administració dels edificis del Campus de l'Alimentació de Torribera.
- c) El suport i la coordinació amb l'administració del Departament de Nutrició, Ciències de l'Alimentació i Gastronomia
- d) El suport als membres en departaments, de la Facultat de Farmàcia i Ciències de l'Alimentació o d'altres facultats participants, ubicats als edificis del Campus de l'Alimentació de Torribera.
- e) El suport als membres de la Unitat Departamental de Nutrició i Bromatologia (Campus Diagonal).
- f) La gestió econòmica del Campus Torribera
- g) Responsable dels RRHH de la Facultat al Campus Torribera
- h) La coordinació amb els responsables del projecte estratègic Campus de l'Alimentació de Torribera i el corresponent suport administratiu.
- i) El manteniment i la gestió de la reparació de l'equipament inventariable.
- j) La relació amb la Diputació de Barcelona, propietària del Recinte Torribera, a través de la Comissió del Recinte.

Aquest nou departament neix de la pròpia realitat del campus i no com a resultat de la reducció del 50% dels actuals departaments. Aquest fet es pot entendre millor si veiem que la futura relació entre el departament i el Campus Torribera haurà de tenir característiques pròpies i diferencials dels altres departaments del Campus Diagonal.

Entre aquestes característiques es poden considerar:

- a) Estem parlant d'un departament que utilitzarà espais de la Diputació de Barcelona cedits a la UB en determinades circumstàncies de manteniment i gestió (externes a la Facultat actual).
- b) El control dels espais de creixement en el Recinte Torribera segons proposta de la Diputació de Barcelona, en la modificació de Pla General Metropolità de Torribera, es troba actualment a nivell estratègic a nivell rectoral (actualment es disposen d'un 12.000 m² i el creixement planificat permet augmentar 40.000 m² addicionals).
- c) Hi ha una continuada gestió dels espais i dels costos a través d'un Comissió d'Usuaris institucionals del Recinte Torribera que es troba representada per par de la UB del delegat del rector en el Campus i el delegat de gerència i responsable de projectes estratègics.
- d) Hi ha un insuficient acompliment de les inversions projectades, en especial del nou aulari del Campus Torribera.
- e) La relació entre la UB, a través del Campus de l'Alimentació de Torribera, i l'Ajuntament de Santa Coloma de Gramenet posa de manifest diferències notables d'implicació universitat-ciutat en relació a l'actual Facultat de Farmàcia i l'Ajuntament de Barcelona.
- f) La demanda de relacions i projectes de cooperació (responsabilitat social) entre les institucions de la ciutat i el Campus de l'Alimentació de Torribera no tenen comparació en relació a la ciutat de Barcelona, amb una immensa oferta universitària pública i privada.
- g) La necessitat de promoure la consolidació de les Ciències Gastronòmiques que s'ha fet des del rectorat requereix d'una acció determinada com a projecte estratègic UB. En el futur la relació CETT amb la nova Facultat de Farmàcia i Ciències de l'Alimentació serà un repte i una oportunitat que caldrà afrontar.

7.4. Sobre els ensenyaments impartits per la Facultat de Farmàcia i Ciències de l'Alimentació al Campus de l'Alimentació de Torribera

Els ensenyaments de grau que estan relacionats amb el nou departament i que actualment formen part de l'oferta acadèmica corresponent al Campus Torribera són els següents:

- Nutrició Humana i Dietètica
- Ciència i Tecnologia dels Aliments
- Farmàcia i Nutrició Humana i Dietètica (grau doble itinerari impartit al Campus Farmàcia —1r curs, 2n i 3r— i al Campus Torribera —4t, 5è i 6è).
- Ciències Culinàries i Gastronòmiques (grau interuniversitari UB i UPC-ESAB) amb participació de Fundació Alicia i la gestió acadèmica del CETT, centre adscrit a la UB).

Els ensenyaments de grau que estan relacionats amb el nou departament i que actualment formen part de l'oferta acadèmica (assignatures optatives) corresponent a altres facultats, són:

- adscrits a la Facultat d'Odontologia: grau d'Odontologia
- adscrits a la Facultat de Biologia: grau de Biologia, Grau de Biologia, Bioquímica, Ciències Biomèdiques, i Ciències Ambientals.

Els ensenyaments de màster que hauran d'adscriure's a una facultat d'acord amb el repartiment de l'actual professorat, són:

- Seguretat Alimentària (coordinat UB) [UB, UAB, UPF, ACSA]
- Nutrició i Metabolisme (coordinat URV) [UB i URV]
- Desenvolupament i Innovació d'Aliments

Els de postgrau i cursos d'extensió universitària relacionats amb el professorat del nou departament, són:

- Postgrau de Coaching Nutricional i Nous Enfocaments en l'Atenció al Pacient.
- Postgrau de Gastronomia Nutricional (*pendent d'aprovació*)
- Curs d'extensió universitària de Cuina i Ciència

7.5. Dades d'estudiants del Campus Torribera de la Facultat de Farmàcia i Ciències de l'Alimentació 2015-2016

	2014-15	2015-16
Grau de Nutrició Humana i Dietètica	312	312
Grau de Ciència i Tecnologia dels Aliments	315	315
Grau de Ciències Culinàries i Gastronòmiques	63	70
Màster de Seguretat Alimentària	25	40 **
Màster d'Activitat Física i Esport	24	24 **
Universitat de l'Experiència	28	52 *
Curs d'extensió universitària Ciència i Cuina		21 **
Postgrau de Coaching Nutricional		25 **
Postgrau de Gastronomia Nutricional		25 **
Estudiants del Campus de l'Alimentació de Torribera	767	884

* Dades provisionals de 22 de setembre de 2015.

** Previsió matrícula.

8. Incorporació del personal docent i investigador al nou Departament

Amb l'objectiu de racionalitzar el funcionament del departament, qui pertany a les àrees de coneixement de Nutrició o de Tecnologia dels Aliments s'inscriurà en la Secció Departamental de Nutrició i Bromatologia; la resta del personal s'incorporarà a la Secció Departamental de Ciències Bàsiques Aplicades a l'Alimentació. En casos excepcionals en què se sol·liciti un canvi de secció departamental en relació amb la seva àrea de coneixement, d'acord amb la normativa de la Universitat, la sol·licitud ha d'anar acompanyada d'una petició raonada.

Els membres de l'actual Departament de Nutrició i Bromatologia que no tinguin espais assignats de despatx i/o laboratori de recerca al Campus de l'Alimentació de Torribera i que vulguin fer la sol·licitud d'incorporació a alguna de les dues seccions departamentals anteriors hauran de sol·licitar simultàniament les seves necessitats d'espais i infraestructures. En el cas que es pugui dur a terme el trasllat s'inclourà en la secció departamental corresponent. En cas contrari quedarà a la llista de sol·licituds i es mantindrà provisionalment a la unitat departamental de Nutrició i Bromatologia (Campus Diagonal).

El PDI que no disposi de les condicions d'espais i infraestructures de recerca en les actuals instal·lacions del Campus de l'Alimentació de Torribera podrà sol·licitar mantenir-se a la Secció Departamental de Nutrició i Bromatologia (Farmàcia).

Els professors de l'actual Departament de Nutrició i Bromatologia que indiquin la voluntat de incorporar-se a un departament diferent del nou que es proposa ho hauran de fer constar. En aquest cas es negociarà des de la pròpia Facultat de Farmàcia i des de la direcció del Campus de l'Alimentació de Torribera amb les autoritats del departament i facultat de recepció les condicions d'aquesta incorporació amb la finalitat d'afavorir una adscripció correcte.

Model d'enquesta d'opinió al professorat abans de la tramitació de la documentació

La Facultat de Farmàcia, en col·laboració amb el Campus de l'Alimentació de Torribera, farà durant el proper mes d'octubre de 2015 una enquesta per conèixer les preferències del personal implicat en els ensenyaments impartits al Campus de l'Alimentació de Torribera aquest curs 2015-2016.

Consulta individual i reservada sobre l'adscripció de professorat al nou departament de Nutrició, Ciències de l'Alimentació i Gastronomia de la nova Facultat de Farmàcia i Ciències de l'Alimentació.

NOM: Feu clic aquí per escriure text.
 DEPARTAMENT ACTUAL: Feu clic aquí per escriure text.
 FACULTAT ACTUAL: Feu clic aquí per escriure text.
 ÀREA DE CONEIXEMENT: Feu clic aquí per escriure text.
 UBICACIÓ FÍSICA ACTUAL: Feu clic aquí per escriure text.

Estaria interessat en formar part de nou departament de Nutrició, Ciències de l'Alimentació i Gastronomia de la nova Facultat de Farmàcia i Ciències de l'Alimentació:

SI

De quina de les dues seccions voldria formar-ne part, tenint en compte que el professorat de l'actual departament de Nutrició i Bromatologia s'hauria d'adscriure a la Secció departamental de Nutrició i Bromatologia:

- Secció departamental de Nutrició i Bromatologia.
- Secció departamental de Ciències Bàsiques aplicades a l'alimentació.

Formar part de la unitat departamental de la secció departamental de Nutrició i Bromatologia (Campus Diagonal) durant el període de transició de 2 anys.

En el cas que actualment no estigui ubicat físicament als espais del Campus de l'Alimentació de Torribera i estigui interessat en formar part del nou departament, quines serien les necessitats en espai (despatx i laboratori de recerca) i infraestructures de suport a la recerca d'àmbit rutinari, que requeriria el seu trasllat al Campus:
 Feu clic aquí per escriure text.

NO

En cas d'haver respost que no:

Voi adscriure's a un altre departament de la Universitat?

- Departament: Feu clic aquí per escriure text.
- Facultat: Feu clic aquí per escriure text.

Aquesta enquesta no constitueix una sol·licitud, no obstant en el cas que s'hagi contestat afirmativament, dona la seva conformitat perquè s'iniciï el procediment de la seva adscripció al nou departament de Nutrició i Ciències de l'Alimentació i Gastronomia al Campus Torribera de la Facultat de Farmàcia i Ciències de l'Alimentació?

SI NO

Data: Feu clic aquí per escriure text.
 Signatura:

(Les dades obtingudes en la present consulta només poden ser utilitzades públicament de forma agregada com a nombre de professors o professores i com agregat de tipus de PDI.)

La resposta s'ha d'enviar a: Direcció del Campus de l'Alimentació de Torribera o per correu electrònic a: direcciocampus@ub.edu.

9. Justificació de la iniciativa pel que fa al desenvolupament de línies de recerca

La creació del nou Departament de Nutrició, Ciències de l'Alimentació i Gastronomia dins de la nova Facultat de Farmàcia i Ciències de l'Alimentació ha d'anar lligada amb la reestructuració de la recerca en l'àmbit de l'alimentació i la gastronomia de manera que ofereixi una plataforma competitiva que situï la UB en un lloc de referència en el sector agroalimentari català i espanyol. En aquest sentit, és necessari coordinar, d'entrada, la política científica d'aquest sector, a través de les directrius del Vicerectorat de Recerca, Innovació i Transferència de la UB, amb les potencialitats del professorat i investigadors del nou departament i les disponibilitats existents en els edificis actuals del Campus de l'Alimentació de Torribera.

Paral·lelament, cal mantenir la potencialitat de la UB en aquest sector a través d'una fórmula d'agregació de grups de recerca de qualitat en el marc de l'Institut de Recerca en Nutrició i Seguretat Alimentària (INSA-UB). Aquest és un institut propi de la UB creat l'any 2005 format per uns 22 grups de recerca de 4 facultats, amb majoria de la Facultat de Farmàcia. Cal tenir present, que a pesar que la majoria d'investigadors actualment ubicats al Campus Torribera pertanyen a l'INSA-UB altres són membres de l'IBUB i d'altres no estan integrats en cap institut. Un fet especial el forma ODELA ja que s'ubica a l'Edifici Verdaguer (Campus de l'Alimentació).

A mig termini, caldria també potenciar la recerca que es dugui a terme des del Campus de l'Alimentació de Torribera a través d'un augment dels espais dedicats a recerca i de la incorporació de infraestructures científicotecnològiques bàsiques, en especial en el camp de *l'AutenticFood (seguretat alimentària, traçabilitat i control del frau)* per fer competitiva l'activitat acadèmica des del campus i obrir millors possibilitats d'integració a la generació d'un grup d'estudiants de tercer cicle més potent com a conseqüència de la finalització de noves promocions d'estudiants.

Actualment, la recerca que es duu a terme als espais i laboratoris de l'edifici de recerca (Gaudí) del Campus de l'Alimentació de Torribera, de 2.178 m², és conseqüència del trasllat al campus de grups de recerca relacionats amb la docència que es realitza al campus. Seria desitjable que la coordinació d'aquesta recerca es realitzi a través de l'Institut de Recerca en Nutrició i Seguretat Alimentària (INSA-UB), que ubica la seva seu de Direcció i Secretaria a l'edifici de recerca del mateix campus.

L'Institut de Recerca en Nutrició i Seguretat Alimentària de la Universitat de Barcelona (INSA-UB) és un institut propi creat l'any 2005 amb 22 grups de recerca (77 investigadors i 36 estudiants PhD/2013), que neix amb l'objectiu de fer front a les demandes i les necessitats de la societat actual pel que fa a recerca, formació de tercer cicle i prestació de serveis als sectors relacionats amb la salut i la indústria agroalimentària. Té actualment un contracte programa de 27.000€ en el marc de la política científica del corresponent vicerectorat. La recerca de l'Institut s'agrupa en tres programes: Recerca en Nutrició i Ingredients Funcionals; Recerca en Seguretat Alimentària; Recerca en Innovació Tecnològica i Analítica; i Comportament i Hàbits Alimentaris. Els seus directors han estat el Dr. Miquel Morató fins el desembre de 2012 i el Dr. Juan Llobet fins al setembre de 2015.

LÍNIES MESTRES DE LA RECERCA A L'INSTITUT

- Composició i valor nutritiu dels aliments.
- Aliments funcionals: efectes sobre la salut dels aliments i dels seus ingredients, des de la molècula fins als estudis amb models experimentals i amb humans.
- Efectes dels microorganismes (i la tecnologia associada) sobre el valor nutritiu dels aliments.
- Higiene, qualitat i anàlisi dels aliments: aplicació de tècniques de biotecnologia i d'enginyeria genètica. Anàlisi sensorial dels aliments.
- Seguretat alimentària: identificació de microorganismes i de substàncies químiques; estudis d'innocuitat.
- Noves tecnologies en l'elaboració, el tractament i la preparació dels aliments i aspectes relacionats amb la protecció del medi ambient.
- Hàbits i conductes alimentàries de la població; ofertes en l'àmbit de l'educació i l'assessorament en el sector alimentari.

Grups que formen l'Institut (per ordre alfabètic) (CH=Campus Humanitats, CD=Campus Diagonal; CT=Campus de l'Alimentació de Torribera)

Amines i Poliamines Bioactives als Aliments. Investigadora principal: Dra. M. Carmen Vidal, mcvidal@ub.edu. SGR: Compostos Bioactius dels Aliments

Antioxidants Naturals: Polifenols. Investigadora principal: Dra. Rosa Lamuela, lamuela@ub.edu SGR: Polifenols Naturals i altres Components Bioactius en els Aliments

Aspectes Nutricionals i Bromatològics dels Lípids. Investigadora principal: Dra. M. Carmen López, mclopez@ub.edu. SGR: Polifenols Naturals i altres Components Bioactius en els Aliments

Autoimmunitat i Tolerància. Investigadora principal: Dra. Margarida Castell, margaridacastell@ub.edu. SGR: Grup de Teràpia Anticancerosa, Immunomodulació i Nutrigenòmica

Bioanàlisi. Investigador principal: Dr. José Barbosa, barbosa@ub.edu. SGR: Bioanàlisi

Biomarcadors i Metabolòmica Nutricional i dels Aliments. Investigadora principal: Dra. Cristina Andrés, candres@ub.edu. SGR: Biomarcadors i Metabolòmica Nutricional i dels Aliments.

Compostos Bioactius i Salut. Investigadora principal: Dra. Magda Rafecas, magdarafecas@ub.edu. SGR: LiBiFOOD - Lípids i Compostos Bioactius en la Cadena Alimentària

Ecologia dels Sistemes Agrícoles. Investigador principal: Dr. Joan Romanyà, jromanya@ub.edu

Eicosanox. Investigador principal: Dr. Juan José Moreno, jjmoreno@ub.edu. SGR: Polifenols Naturals i altres Components Bioactius en els Aliments.

Fisiologia Digestiva i Adaptacions Nutricionals (FIDAN). Investigador principal: Dr. Miquel Moretó, mmoreto@ub.edu. SGR: Grup de Fisiologia i Nutrició Experimental

Fisiologia i Fisiopatologia Nutricionals. Investigadora principal: Dra. Juana M. Planas, jmplanas@ub.edu. SGR: Grup de Fisiologia i Nutrició Experimental.

Genòmica i Proteòmica dels Factors de Virulència Bacterians. Investigador principal: Dr. Joan Tomás, jtomas@ub.edu. SGR: Grup de Genòmica i Proteòmica dels Factors de Virulència Bacterians.

Grup de Recerca en Toxicologia. Investigador principal: Dr. Jesús Gómez, jesugomez@ub.edu. SGR: Grup de Recerca en Toxicologia (GRET).

Lípids: Caracterització, Estabilitat i Autenticació. Investigador principal: Dr. Rafael Codony, rafaelcodony@ub.edu. SGR: LiBiFOOD - Lípids i Compostos Bioactius en la Cadena Alimentària.

Microbiologia dels Aliments. investigadora principal: Dra. Núria Rius, nrius@ub.edu

Odel. Investigador principal: Dr. Jesús Contreras, contreras@ub.edu. SGR: Observatori de l'Alimentació

Tecnologia dels aliments CEQAP. Investigadora principal: Dra. Carme Gonzalez, carme.gonzalez@ub.edu

Transport Intestinal i Funció Epitelial de Barrera. Investigadora principal: Dra. Ruth Ferrer, rutferrer@ub.edu. SGR: LiBiFOOD – Lípids i Compostos Bioactius en la Cadena Alimentària.

Unitat de Química Analítica de la Facultat de Farmàcia. Investigador principal: Dr. Lluís Puignou, lluis.puignou@ub.edu.

Vins, Aromes i Factors de Qualitat. Investigadora principal: Dra. Susana Buxaderas, susanabuxaderas@ub.edu. SGR: Compostos Bioactius dels Aliments)

Virus Entèrics. Investigador principal: Dr. Albert Bosch, abosch@ub.edu. SGR: Virus Entèrics

10. Detall de les facultats, departaments i consells d'estudis implicats

10.1. Facultats de la Universitat de Barcelona amb professorat als ensenyaments de l'àmbit

- Facultat de Biologia (Microbiologia)
- Facultat de Geografia i Història (Antropologia Cultural i Història d'Àfrica i Amèrica)
- Facultat d'Economia i Empresa (Economia i Organització d'Empreses)
- Facultat de Farmàcia (Bioquímica Biologia Molecular; Farmacologia i Química Terapèutica; Físicoquímica; Fisiologia; Microbiologia i Parasitologia Sanitàries; Nutrició i Bromatologia; Productes Naturals, Biologia Vegetal i Edafologia)
- Facultat de Medicina (Ciències Fisiològiques I i II; Medicina, Pediatria i Salut Pública)
- Facultat de Psicologia (Metodologia de les Ciències del Comportament; Psicologia Bàsica)
- Facultat de Química (Enginyeria Química; Química Analítica)
- Campus de Bellvitge (Fonamental i Medicoquirúrgica; Patologia i Terapèutica Experimental)

10.2. Consells d'estudis implicats en els ensenyaments impartits al Campus Torribera

El Consell d'Estudis de Nutrició Humana i Dietètica està regulat pel seu reglament aprovat el 18 de desembre de 2012. Està format per divuit professors representants dels divuit departaments amb responsabilitats docents a l'ensenyament corresponent, i divuit estudiants. La seva cap és la Dra. Concepció Amat, del Departament de Fisiologia.

El Consell d'Estudis de Ciència i Tecnologia dels Aliments està constituït des del 2004 i consta de trenta-un membres, quinze representants del professorat, quinze dels alumnes de l'ensenyament i, amb veu i sense vot, un membre del personal d'administració i serveis vinculat a la gestió acadèmica de l'ensenyament. El Consell delega algunes funcions en la seva Comissió Permanent i altres qüestions puntuals donen lloc a la constitució de comissions específiques, que tracten i, en alguns casos, prenen decisions sobre les tasques que li són pròpies.

Entre les funcions del Consell d'Estudis que són importants a l'hora de planificar el nou departament hi ha les següents:

- Elaborar i aprovar el reglament d'ordre intern.
- Elegir d'entre els seus membres el cap d'estudis i el secretari.
- Informar les propostes sobre la capacitat de l'alumnat per a l'ensenyament.
- Assignar la càrrega docent de cada departament segons el pla d'estudis vigent, la distribució de l'alumnat i el nombre de grups.
- Programar anualment l'horari i l'aulari de cada curs.
- Informar i fer el seguiment del POA departamental.
- Programar amb la periodicitat adient les matèries optatives.
- Impulsar i garantir la coherència i interrelació de les matèries de l'ensenyament, coneixent prèviament els seus objectius específics i d'acord amb aquest.

Professors del Consell d'Estudis de Nutrició Humana i Dietètica

Professors	Departaments
ABELLANA SANGRA, ROSA	Salut Pública
AMAT MIRALLES, CONCEPCIÓ	Cap d'estudis
ARAMBURU OTAZU, MIKEL	Antropologia Cultural i d'Història d'Amèrica i Àfrica
BARBANY CAIRO, JOAN RAMON	Ciències Fisiològiques II
BLANCO ALCANTARA, ESTHER	Infermeria Fonamental i Medicoquirúrgica
CADEFAU SURROCA, JOAN	Ciències Fisiològiques I
CUSIDÓ VIDAL, ROSER	Productes Naturals, Biologia Vegetal i Edafologia
GALLARDO SAURET, MONTSERRAT	Fisicoquímica
GONZÁLEZ AZON, CARME	Enginyeria Química
LLORACH ASUNCION, RAFAEL	Nutrició i Bromatologia
RELAT PARDO, JOANA	Bioquímica i Biologia Molecular
MORELLÓ TRIGUEROS, FRANCISCO	Economia i Organització d'Empreses

JOSÉ	
MORETO PEDRAGOSA, MIQUEL	Fisiologia
PRATS GALINO, ALBERT	Obstetrícia i Ginecologia, Pediatria, Radiologia i Anatomia
QUIRANTE SERRANO, JOSEFINA	Farmacologia i Química Terapèutica
SÁNCHEZ GONZÁLEZ, SILVIA	Patologia i Terapèutica Experimental
SANSA AGUILAR, JOAN	Psicologia Bàsica
GUIX ARNAU, SUSANA	Microbiologia
VIDAL CORTADA, JOSEP	Medicina

Professors del Consell d'Estudis de Ciència i Tecnologia dels Aliments:

Professors	Departaments
ELVIRA LÓPEZ TAMAMES	Cap d'Estudis
BERLANGA HERRANZ, MERCEDES	Microbiologia – Farmàcia
RIBAS SERRA, JOAN	Antropologia Cultural i Història d'Amèrica i d'Àfrica
ROMANYÀ SOCORÓ, JOAN	Edafologia i Química Agrícola
DOMINGUEZ GARCIA, ANGELA	Salut Pública
GUIX ARNAU, SUSANA	Microbiologia – Biologia
GONZÁLEZ AZÓN, CARMEN	Enginyeria Química
AGUILERA RUIZ, M. DEL CARMEN	Psicologia Bàsica
VALLS PASOLA, JAUME	Economia i Organització d'Empreses
DE MONTOLIU SANLLEHY, ISABEL	Parasitologia
BONFILL BALDRICH, MERCÈ	Fisiologia Vegetal
LLOBET MALLAFRÉ, JOAN	Toxicologia
BARRÓN BUENO, DOLORES	Química Analítica
BENEDÍ GONZÁLEZ, CARLES	Botànica
GUARDIOLA IBARZ, FRANCESC	Nutrició i Bromatologia
MORETÓ PEDRAGOSA, MIQUEL	Fisiologia
MINGUILLÓN LLOMPART, CRISTINA	Farmacologia i Química Terapèutica
RELAT PARDO, JOANA	Bioquímica i Biologia Molecular. Farmàcia
BIDÓN-CHANAL BADÍA, AXEL	Fisicoquímica

10.3. Consells d'estudis d'altres ensenyaments adscrits a la Facultat o participats pel Departament de Nutrició i Bromatologia

El Consell d'Estudis de l'Ensenyament de Farmàcia està format per 17 professors, un de cadascun dels departament de la Facultat de Farmàcia, entre ells el representant del Departament de Nutrició i Bromatologia , la Dra. Carmen López Sabater. Hi participen 20 estudiants.

11. Personal d'administració i serveis implicats

11.1. Personal adscrit al Campus de l'Alimentació de Torribera

Administració

LUQUE DELGADO, JOAQUIM	Cap d'Administració del Campus de l'Alimentació de Torribera
RAMOS TORMO, TOMÀS	Responsable tècnic de projectes
PERACHO MURILLO, NURIA	Administrativa
LAFARGA CUCHI, BEGOÑA	Auxiliar administrativa interina
PATERNA MORENO, CARME	Tècnica especialitzada temporal

Logística i Punts d'Informació

CALVO JORDAN, FRANCISCO	Tècnic logístic
GONZALEZ PEREZ, JOSE MARIA	Auxiliar de serveis
PEREJIL MARTIN, MIGUEL	Auxiliar de serveis
ZARROCA TUDELA, LIDIA MARIA	Auxiliar de serveis temporal
PEREJIL MARTIN, MANUEL	Auxiliar de serveis
SABATE MAS, ROSA	Auxiliar de serveis
RAUFAST CHICO, MIQUEL ANGEL	Auxiliar de serveis temporal
VILLALBA BARTOLOME, DANIEL	Auxiliar de serveis temporal
GARRIDO POZO, MARIA ISABEL	Auxiliar de serveis temporal
LOPEZ PICON, JENNIFER	Auxiliar de Serveis temporal

Tècnics de laboratori

SABUCO MAZA, JUAN PEDRO	Tècnic especialista de laboratori
SEMPERE RUIZ, JUAN	Tècnic especialista de laboratori temporal
BOSCH FUSTE, JOAN	Tècnic especialista de laboratori temporal

Secretaria

SANCHEZ GONZALEZ, MONTSERRAT	Gestora SED Administració del Campus Torribera
GOMEZ VERA, SANDRA	Auxiliar administrativa interina
CANELA SOLER, PROVIDENCIA	Auxiliar administrativa interina

UB-Gastronomia/Cuina i Ciència

CASTELLS ESQUE, PERE	Coordinador de projecte
----------------------	-------------------------

11.2. Personal d'administració i serveis del Departament de Nutrició i Bromatologia

Administració

AYMAMI BIDO, M. MONTSERRAT	Administrativa
----------------------------	----------------

Tècnics de laboratori

CASTELLOTE BARGALLO, ANA ISABEL	Tècnic Superior
GOMEZ CANORA, FERNANDO	Tècnic de laboratori

12.- Antecedents i explicació del pressupost gestionat pel Campus de l'Alimentació de Torribera al llarg de 2015. Proposta de gestió del pressupost en la nova estructura per a l'exercici econòmic 2016.

12.1. Antecedents i explicació del pressupost gestionat pel Campus de l'Alimentació de Torribera al llarg de 2015.

El Pressupost ordinari del Campus de l'Alimentació de Torribera des de la seva creació i fins el present exercici econòmic 2015 ha estat assignat pel Rectorat en coordinació amb la Gerència.

Atès que el Campus és un projecte en desenvolupament, no ha disposat fins el moment d'un pressupost fix, sinó que ha fluctuat en funció de les necessitats i de les noves responsabilitats que s'han anat presentant a mesura que ha crescut en dimensió. Així, i partint d'un pressupost inicial, al llarg dels exercicis s'han acordat ajustaments al pressupost inicial per fer front a les canviants circumstàncies que s'han anat presentant.

La relació amb la Facultat de Farmàcia i l'administració del Campus pel que fa a la vessant pressupostària s'ha realitzat, en els darrers anys, a través de la Dra. Roser Fisa, com a coordinadora de Pràctiques Docents i de l'Administració del Centre, en funció de la naturalesa del tema que es tractés, dins el marc general de coordinació Campus - Facultat que s'ha dut a terme entre el Dr. Màrius Rubiralta, com a director del Campus, amb la vicedegana d'Afers Acadèmics i Estudiants, Dra. Mercè Pallàs, i el Dr Joan Esteva, degà de la Facultat.

El pressupost de l'exercici econòmic 2015 contempla les partides incloses en el següent quadre i explicades en detall en el següent apartat.

12.2. Explicació de les principals partides pressupostàries

12.2.1. Manteniment general del recinte de Torribera

El manteniment general del recinte de Torribera (DIBA) és un compromís que neix del Conveni de 25 d'abril de 2007 signat entre la Universitat de Barcelona i la Diputació de Barcelona pel qual la Universitat va ocupar una part del recinte de Torribera. Les diferents institucions que hi ha instal·lades al recinte, i d'acord amb la superfície construïda de què disposen, abonen anualment una quota del pressupost de manteniment general del recinte de Torribera (seguretat, jardineria, rec de zones comunes, etc.). La Universitat ocupa actualment un 24,33 % de la superfície total construïda i paga també per aquest mateix percentatge sobre el pressupost anual de manteniment del recinte de Torribera (acord de la Comissió d'Administració del Recinte, de 19 de juliol de 2010).

Per aquest 2015, la part corresponent a la Universitat és de 303.069,61 euros.

Els edificis de Marina, Verdguer, Gaudí i Hivernacles, i el seu manteniment, es va traspasar en virtut del conveni esmentat. L'edifici de la Masia és un cas diferent ja que l'ocupació encara és compartida entre Universitat (80 % de la superfície) i la Diputació (20 % de la superfície). La gestió del manteniment d'aquest edifici (excepte la neteja de la part que ocupa el campus) segueix en mans de

la Diputació, que anualment ens passa la factura de la part que ens correspon del manteniment, que per a 2014 va ser de 42.179,93 euros.

Aquest acord prové de l'annex al Conveni de 25 d'abril de 2007, aprovat en data 30 d'octubre de 2008. S'ha tramitat a la Diputació la petició del traspàs de la gestió integral d'aquest edifici (possibilitat prevista en el mateix annex). El traspàs d'aquesta gestió a la Universitat comportarà un seguit d'efectes:

- Actualment la Universitat ocupa un 24,33 % de la superfície construïda del recinte i, tal com s'ha explicat, paga aquest mateix percentatge sobre el pressupost anual de manteniment general del recinte. La incorporació del 20 % de la superfície de la Masia faria incrementar aquest percentatge i el que es paga sobre el pressupost de manteniment del recinte.
- La Universitat hauria de mantenir tot l'edifici (ara només s'encarrega de la neteja) i, per tant, això també significaria una major despesa.
- Per contra, la Universitat no hauria de fer front al pagament anual pel manteniment de la part ocupada d'aquest edifici, que tal com s'ha indicat per al 2014 va significar 42.179,93 euros.

12.2.2. Pressupost ordinari del Campus de l'Alimentació de Torribera

Hi ha diversos conceptes que integren el conjunt el pressupost ordinari entre els quals es poden destacar els següents:

- Despeses generals com ara material d'oficina, telèfons, fotocòpies i rèntings de maquinària, petites instal·lacions, etc.
- Manteniment de material docent inventariable (el que està inventariat en nom del Campus).
- Gestió econòmica d'accions especials o projectes específics (càtedres, convenis, premis, etc.).

12.2.3. Pràctiques docents

Les pràctiques docents dels ensenyaments de grau de Ciència i Tecnologia dels Aliments i de Nutrició Humana i Dietètica i de Ciències Culinàries i Gastronòmiques generen unes necessitats de material fungible i de petit material inventariable que pressupostàriament han d'estar cobertes. Fins ara, aquestes despeses s'han gestionat a través del pressupost ordinari del Campus i del Departament de Nutrició i Bromatologia.

Les despeses per aquest concepte per al grau de Ciències Culinàries i Gastronòmiques van amb càrrec al pressupost de l'Escola Universitària d'Hosteleria i Turisme – CETT a l'espera de la coordinació pressupostària amb la Gerència de la UB. Els requeriments de compra es programen des de la coordinació de l'ensenyament al campus.

Per aquest 2015 el pressupost inicial per al conjunt de les despeses indicades en els apartats de Pressupost ordinari i de Pràctiques docents ha estat de 40.300 euros.

Des del Campus es redacten les propostes de convenis amb altres entitats i els convenis de les pràctiques externes, el seguiment de les propostes i la tramitació per la seva signatura, així com el desenvolupament d'aquests. Des de l'Administració del Campus de l'Alimentació de Torribera també es gestiona la part econòmica de les càtedres (Carne y Salut i la de Danone), que disposen d'un pressupost propi.

Pel que fa als màsters i postgraus s'actua en coordinació entre la USAD del Campus i l'OAG de la Facultat.

12.2.4. Inversions, ajuts i altres ingressos

Tant el 2014 com el 2015, el Campus ha rebut el Pla d'inversions universitàries (PIU) destinat a poder seguir desenvolupant el projecte. A continuació hi ha informació detallada del que ha estat aquesta partida d'inversions el 2014 i 2015:

<u>PIU 2014</u>	531.000 euros	<u>PIU 2015</u>	98.000 euros
Romanent 2012 PIU	7.000 euros		
Campus de l'Alimentació	19.000 euros		
Facultat de Farmàcia	20.000 euros		
<u>Total 2014</u>	<u>577.000 euros</u>	<u>Total 2015</u>	<u>98.000 euros</u>

Aquestes inversions s'han destinat bàsicament a tres grans partides:

- Material inventariable per a l'edifici de pràctiques docents (Marina) i la cuina de l'edifici de la Masia.
- Material inventariable d'ús general i compartit per a l'edifici de recerca (Gaudí).
- Millora de les instal·lacions (aules, CRAI, alarmes, hivernacles, laboratoris, etc.).

Com es veu en aquestes dades, a banda del PIU que ha estat la partida principal, hi ha hagut altres fonts d'ingressos que s'han sumat a la partida d'inversions com han estat un romanent de 2012 i uns ajuts rebuts del pressupost de la Facultat i del Campus.

La decisió de despesa del PIU s'ha fet seguint els criteris de la Direcció del Campus de l'Alimentació de Torribera, si bé el pressupost de tot el PIU es gestiona de manera centralitzada des del Servei d'Obres i Manteniments.

12.3 Pressupost 2016. Departament de Nutrició, Ciències de l'Alimentació i Gastronomia

12.3.1. Anàlisi del pressupost del departament de l'any 2014 i 2015

Els pressupostos dels Departaments són assignats pel Rectorat. El pressupost corresponent als exercicis econòmics de 2014 i 2015 per al Departament de Nutrició i Bromatologia ha estat de 23.234,90 Euros.

El context en que s'han mogut els pressupostos dels Departaments en els darrers anys ha estat el de contenció de la despesa, de tal manera que no hi ha hagut increment generalitzat en els pressupostos assignats.

Així, el departament de Nutrició i Bromatologia no ha pogut veure revisat el seu pressupost malgrat el mapa d'ensenyament en que participa ha variat i el nombre de pràctiques docents a les que ha de respondre s'ha incrementat.

12.3.2. Proposta de pressupost del departament per l'any 2016

El pressupost del Departament l'assignarà el Rectorat, en funció dels paràmetres aprovats per al conjunt dels Departaments de la Universitat i un cop aplicats al Departament en qüestió. El pressupost assignat al Departament serà competència d'aquest, així com l'aprovació de les despeses, si bé la gestió material (SAP) es realitzarà des de l'administració del Campus Torribera i l'Oficina d'Afers Generals de l'Administració de Centre.

El pressupost del Departament haurà de ser el suficient per fer front a totes les despeses de manteniment general (material d'oficina, telèfon, fotocòpies...) i les despeses de treballs pràctics experimentals en els ensenyaments fora del Campus, tenint en compte el que s'ha esmentat en el punt anterior pel que fa a la variació d'ensenyaments i l'increment de pràctiques docents en que el departament hi participa.

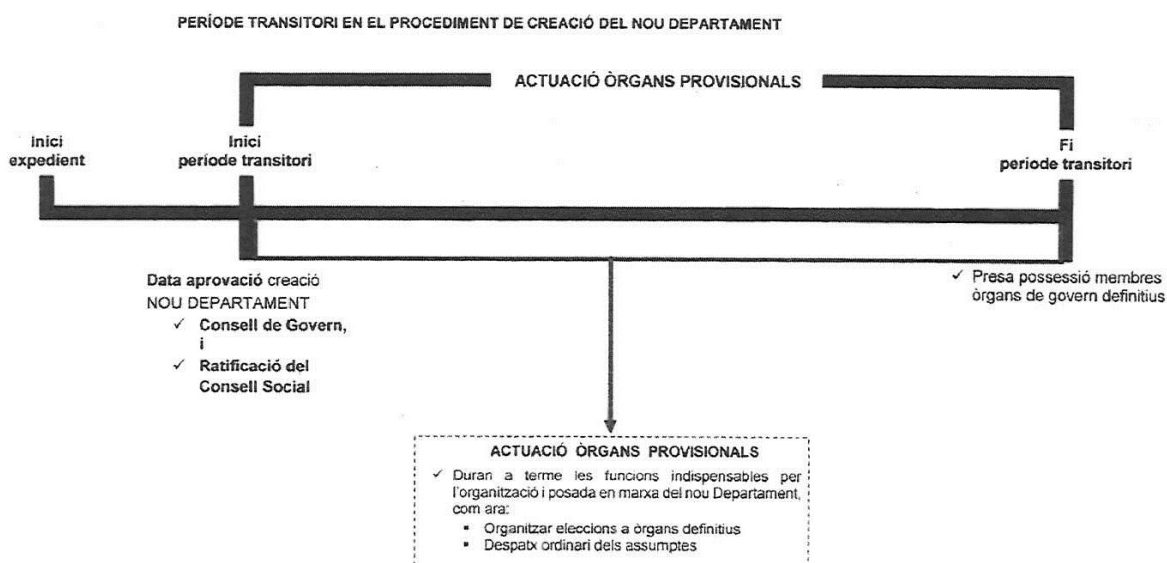
El pressupost de Recerca estarà en mans de l'administració de la Facultat. No obstant, en el Campus Torribera hi actuarà l'Institut de Recerca INSA-UB en les condicions que es decideixin des del VR de Recerca, Transferència i Innovació.

13. Règim Transitori i Calendari d'Implementació.

13.1. Règim Transitori

La creació del nou Departament de Nutrició, Ciències de l'Alimentació i Gastronomia en el marc de la creació de la nova Facultat de Farmàcia i Ciències de l'Alimentació requereix de un període transitori

per fer simultani el desenvolupament del nou departament (constituïció del consell de departament, proposta de director constituent i convocatòria d'eleccions, proposta i nomenament d'equip de direcció del departament i aprovació del reglament de funcionament o règim interior) i avançar amb el desenvolupament del trasllat de professors i grups de recerca al Campus Torribera. Totes aquestes etapes han de realitzar-se de forma simultània a les millores dels espais (despatxos i laboratoris de recerca) dels edificis del Campus de l'Alimentació de Torribera que hauran d'ubicar als grups que des dels espais de l'actual Facultat de Farmàcia, o d'altres facultats de la UB, han de traslladar-se. El temps transitori s'ha establert de dos anys. A partir d'aquesta data la nova Facultat podrà fer ús complet dels actuals espais del Departament de Nutrició i Bromatologia. Amb la finalitat d'avançar en la consolidació del nou departament i iniciar el nou recorregut del Campus Torribera de la nova Facultat, s'han fet les accions necessàries per accelerar la integració de tots els professors i investigadors que ho demanin. La complexitat del procés obliga a facilitar als professors d'altres departaments que s'incorporin a la secció departamental de Ciències Bàsiques aplicades a l'alimentació d'un període transitori des de que sol·liciten el canvi de departament. En aquest sentit es creu convenient dotar igualment en aquest cas d'un període de dos anys per en el cas de demanda al seu departament d'origen, sempre hi hagi l'informe favorable del nou departament. Un cop transcorregut aquest període qualsevol canvi haurà de seguir tot el protocol de sol·licitud que s'indica als estatuts.



13.2. Calendari d'Implantació

L'inici de les etapes que donaran lloc al normal funcionament del nou departament coincidirà amb el moment en que el Consell de Govern aprovi, a petició conjunta de la Junta de Facultat de Farmàcia i de la direcció del Campus de l'Alimentació de Torribera, la creació del nou departament en el marc de la Facultat de Farmàcia i Ciències de l'Alimentació i sigui posteriorment ratificat pel Consell Social a efectes pressupostaris.

Gener 2016

El rector, escoltats el degà de la Facultat de Farmàcia i el director de campus de l'Alimentació nomenarà un director de departament i un secretari constituents, amb l'objectiu de poder convocar una reunió de constitució del Departament. Així mateix, es publicaran les normes provisionals de funcionament i de l'elecció del Consell de Departament i del primer director de nou departament.

Es constituirà el nou Departament de Nutrició, Ciències de l'Alimentació i Gastronomia amb els membres que marquin els estatuts, considerant els professors que ho hagin sol·licitat expressament seguint les indicacions que es descriuen en la present memòria. . Es constituirà el Consell de Departament. S'obrirà la convocatòria d'eleccions de director de departament.

Febrer-Març 2016

El procediment per l'elecció de representants per Constituir el Consell de Departament seguirà el Reglament d'Eleccions del Personal Acadèmic a Òrgans Col·legiats i Unipersonals de la UB.

Nomenament del nou director de departament. Nomenament de Secretari de Departament i Constitució de la Comissió permanent (provisional) del Departament. Inici de redacció del Reglament del Departament.

Març-maig 2016

Aprovació del Reglament del Departament i presentació d'un pla operatiu que permeti el trasllat del conjunt del professorat que ho hagi sol·licitat en un termini no superior a dos anys.

14. Inventari d'espais, materials i infraestructures docents i de recerca del Departament de Nutrició i de Ciències de l'Alimentació i la Gastronomia

Amb la finalitat d'establir el marc del nou Departament, des de l'actual administració del Campus de l'Alimentació de Torribera es presentarà al deganat de la nova Facultat i al director del nou Departament un llistat del espais que, al ser utilitzats per membres del Departament de Nutrició, Ciències de l'Alimentació i Gastronomia, formaran part de la seva responsabilitat en tant que cura i manteniment dels mateixos. Igualment es determinaran els espais de Facultat (Campus Torribera) i l'inventari corresponent a l'Edifici de Recerca (Gaudí).

III. Funcionament del nou departament i del Campus de l'Alimentació de Torribera en el marc de la nova Facultat de Farmàcia i Ciències de l'Alimentació

15. Programació de les etapes de transició fins a la consolidació del Campus de l'Alimentació de Torribera

15.1. Situació del Campus de l'Alimentació de Torribera el setembre de 2015

15.1.1. Espais de despatxos per al PDI, becaris i estudiants de tercer cicle

La capacitat d'incorporar PDI al Campus de l'Alimentació de Torribera en el moment actual, tant si aquest forma part del nou Departament de Nutrició, Ciències de l'Alimentació i la Gastronomia com si és personal d'altres departaments dedicat a la docència en el campus, amb necessitats d'espais de despatx temporal, està limitada als despatxos de l'edifici docent i de professorat (Verdaguer), i als despatxos i sala de treball d'estudiants de tercer cicle de l'edifici de recerca (Gaudí). Únicament la Unitat UB-Bullipèdia, embrió de personal dedicat a l'ensenyament de la gastronomia, es troba a l'edifici de la Masia en un espai per a quatre persones.

A la taula següent es pot avaluar la capacitat d'espais de cada edifici per a professorat permanent i per a altres tipologies de PDI.

Edifici de recerca (Gaudí)	Total places	Ocupació actual
Capacitat de despatxos per a investigadors	15	10
Capacitat d'espais de treball personal de tercer cicle	29	8
Despatx de direcció i secretaria de la recerca en el marc d'INSA-UB	2 despatxos	35,57 m ²

Edifici docent i de professorat (Verdaguer)	Capacitat persones	m ²
Nombre de despatxos i m ²	45	372,89
Capacitat de professorat permanent total (espai lliure)	13	-
Despatx de direcció i secretaria del nou Departament (m ²)	3	26,39

Edifici de Laboratoris Docents (Marina). L'edifici de laboratoris docents disposa en l'actualitat a la segona planta d'un espai per a professorat dividit en dues sales. Una reservada al professorat del Departament d'Enginyeria Química responsable de les pràctiques de Tecnologia dels Aliments, i una segona de lliure disposició pel professorat de pràctiques i tutories.

Resultats de l'enquesta feta al professorat permanent que té actualment assignació de despatx sobre la seva voluntat de pertànyer al nou Departament. (pendent del resultat de la convocatòria de consulta de 12 de novembre de 2015)

a) metodologia de la consulta

b) resultats

15.1.2. Espais de laboratoris per a grups de recerca

Els espais de recerca de què avui disposa el Campus de l'Alimentació de Torribera es troben centralitzats a l'edifici de recerca (Gaudí) i des d'un principi es van alinear amb les polítiques de recerca de la UB dins l'Institut de Recerca en Nutrició i Seguretat Alimentària (INSA-UB). D'aquesta manera es proporciona a aquest institut una seu i una direcció, ubicada a Torribera, tot i que la seva activitat queda repartida i deslocalitzada als diferents campus segons els grups de recerca incorporats.

Model actual de funcionament de la recerca al Campus de l'Alimentació de Torribera

El model actual de funcionament de la recerca del campus és dual. La política científica i la dinamització de projectes de recerca i activitats de difusió de la recerca està focalitzada a través de l'Institut INSA a través del seu director i secretària de l'institut. Aquests es troben permanentment dialogant i coordinant-se amb la direcció i administració del Campus. La gestió de projectes de recerca dels diferents grups estan centralitzats en les secretaries dels seus corresponents departaments.

La gestió de l'edifici de recerca (Gaudí) —que incorpora aspectes com ara control d'accés, manteniments generals, seguretat de l'edifici, gestió dels laboratoris comuns, recepció de mercaderies, control de qualitat de les instrumentacions científiques generals, entre d'altres—, està concentrada en l'Administració del Campus. D'aquesta manera es dona una visió global a les diferents funcions individuals i això fa que aquesta activitat sigui més eficient (p. e., manteniments, seguretat, compres). Igualment, el personal de suport de l'edifici i de les instal·lacions de recerca es troba dins del personal (PAS) del campus. Això permet una major flexibilitat de l'activitat d'aquest personal per fer front a altres puntes de feina (p. e., entre tecnologies de l'edifici de laboratoris docents i de recerca).

L'actual situació no ha resolt el fet que alguns dels grups de recerca o investigadors individuals que s'han traslladat al campus no formen part de l'INSA i en canvi disposen d'espais de recerca a l'edifici de recerca (Gaudí). Igualment, és important el fet que haver cedit espais a grups de recerca INSA que tenen activitat docent al campus però que no ha traslladat permanentment investigadors al campus, provoca el desaprofitament d'alguns espais.

Igualment, la caiguda del finançament d'alguns grups per part de Projectes del Pla Nacional debiliten en certa manera la recerca INSA feta des del campus. Afortunadament alguns projectes europeus concedits a investigadors del campus obre una certa porta d'esperança de consolidar a mitjà termini un entorn competitiu.

Distribució dels espais de recerca de l'edifici de recerca (Gaudí)

L'espai útil total de l'edifici és de 1.928,08 m² que es distribueix en una planta -1 de serveis generals i serveis de suport a la recerca amb 404,52 m² i en una planta 0 de 1.523,56 m². En aquesta darrera els espais de recerca dedicats a serveis o infraestructures generals ocupa un 26 % del total. El nombre de laboratoris per grups de recerca existents actualment es resumeix a la taula següent:

Laboratori	Professor/a	Superfície
21	Laboratori Dr. Estruch	28,16 m ²
22	- Grup de Recerca en Nutrició Aplicada (GRNA)	18,10 m ²
23	Laboratori Cristina Minguillón	23,77 m ²
26	Laboratori Diego Haro / Pedro Marrero	75,01 m ²
28	Laboratori Albert Bosch	19,66 m ²
34	- Grup de Recerca Biomarcadors i Metabolòmica Nutricional i dels Aliments - Grup de Recerca Antioxidants Naturals	92,39 m ²
36	- 1/3 MC. Vidal - T.Veciana; 1/3 S. Buxaderas-S.Elvira i 1/3 Part Comuna.	91,61 m ²
39	Laboratori Dolors Barrón	28,27 m ²

15.1.3. Espais docents (aularis i laboratoris docents)

En l'actualitat l'Administració del Campus gestiona la totalitat dels espais docents (aularis, sales de tutories i els laboratoris docents). Les inversions de millores i el seu manteniment corren a càrrec del pressupost del Campus de l'Alimentació.

La taula següent mostra la llista de les aules i les capacitats actuals:

CAMPUS DE L'ALIMENTACIÓ DE TORRIBERA	
MASIA	SUPERFÍCIE ÚTIL
AULA 1	98,00 m ²
AULA 2	85,20 m ²
AULA 3	102,30 m ²
AULA 4	78,92 m ²
AULA 5	66,30 m ²
AULA INFORMÀTICA	47,30 m ²
	478,02 m²
EDIFICI MARINA	
AULA 1	98,23 m ²
AULA 2	109,42 m ²
AULA D'INFORMÀTICA	45,95 m ²
	253,6 m²
EDIFICI VERDAGUER	
AULA 1	64,70 m ²
AULA 2	38,18 m ²

SALA INFORMÀTICA	56,82	m ²
	159,70	m ²
EDIFICI GAUD		
SALA POLIVALENT- AULA	65,94	m ²
	65,94	m ²
SUPERFÍCIE TOTAL AULES	957,26	m²

A la data de la memòria totes les aules estan dotades de les millors condicions audiovisuals. No obstant això, la major part d'aules són espais rehabilitats, especialment a l'edifici de la Masia, cosa que comporta que la forma de les aules, molts cops, sigui poc adequada.

15.1.4. Infraestructures culinàries i gastronòmiques

La Universitat de Barcelona, amb la promoció del nou grau interuniversitari (UB-UPC) de Ciències Culinàries i Gastronòmiques, va donar un pas endavant en la normalització d'aquest ensenyament dins del conjunt de l'oferta docent. Això no obstant, va quedar clar que les infraestructures culinàries i gastronòmiques al Campus de l'Alimentació de Torribera eren clarament insuficients, ja que únicament disposa d'un espai de cuina a l'edifici de la Masia que es trobava en les mateixes condicions que anys enrere amb la docència de l'ensenyament de diplomatura de Nutrició i Dietètica de la Fundació CESNID. Una part de l'oferta pràctica culinària s'ofereix per part de l'Escola Universitària adscrita a la UB CETT, amb llarga experiència en formació professional culinària de grau superior.

És en aquesta situació que des de la UB s'han seguit dos camins. Per un costat s'ha fet un procés de millora de la qualitat i infraestructura de l'espai culinari de la Masia; per l'altre s'ha treballat en el camí estratègic de: a) apropar als espais de Torribera, mitjançant la rehabilitació d'un dels edificis històrics per part de l'empresa municipal Grameimpuls de Santa Coloma de Gramenet, l'Escola ocupacional de formació en Restauració; i b) la creació d'un projecte interinstitucional relacionat amb la recerca gastronòmica que inclouria infraestructures culinàries i gastronòmiques de gran nivell que aportarien un valor afegit al campus. No obstant això, el retard de la concreció del possible finançament ha fet que aquesta possibilitat es retardi en el temps. El propassat juliol de 2015 s'ha inaugurat un petit espai de recerca gastronòmica en col·laboració amb la UPC per avançar en la recerca en impressió 3D en el sector alimentari.

Infraestructures de Ciència i Tecnologia dels Aliments (CTA)

Tal com s'ha comentat, el desenvolupament del projecte de laboratoris docents que comportava desenvolupar completament l'edifici de Marina s'ha dut a terme amb total satisfacció tant per la qualitat dels nous espais com pel nombre i la qualitat de les seves infraestructures docents. No obstant això, des de la seva concepció l'ensenyament de CTA va requerir complementar-se d'una planta pilot. En una part inicial del projecte, s'havia pactat amb la UAB traslladar la planta pilot existent en aquell moment al Campus de Bellaterra al nou espai de Torribera i fer-ne una de referència que situés Catalunya al mapa europeu d'aquest tipus d'infraestructures. La crisi econòmica i el poc suport institucional van fer que el projecte decaigués i la UAB va dur a terme les

millores necessàries a les seves instal·lacions, debilitant l'oferta docent de l'ensenyament CTA a la UB. Les estadístiques de primeres opcions dels nous estudiants i la nota de qualificació indiquen clarament que la UB està per sota de la UAB en atracció dels nous estudiants. Una causa, no l'única, és deguda a la manca d'una oferta tecnològica competitiva. És per aquest motiu que s'ha iniciat el planejament d'ubicació d'un edifici "planta pilot" de tipus arquitectònicament senzilla (nau industrial) on es puguin obrir noves ofertes tecnològiques no promogudes encara en les plantes pilot de CTA existents a Catalunya (p. e., UAB altes pressions. Sector làctic; UdL planta pilot agroalimentària. Sector horta-fruïta; UdG amb plataforma mixta amb IRTA de la carn).

16. Programació de les etapes de transició del nou Departament fins a la seva normalització d'espais i infraestructures.

1. Presentació de la proposta de creació del nou departament i estructura organitzativa de la nova Facultat de Farmàcia i Ciències de l'Alimentació al Consell de Departament de Nutrició i Bromatologia i presentació del termini públic d'esmenes.
2. Presentació de la proposta de creació del nou departament i estructura organitzativa de la nova Facultat de Farmàcia i Ciències de l'Alimentació al personal del Campus de l'Alimentació de Torribera i presentació del termini públic d'esmenes.
3. Presentació de la proposta de creació del nou departament i estructura organitzativa de la nova Facultat de Farmàcia i Ciències de l'Alimentació al Consell de Govern (8 d'octubre 2015) amb la finalitat de ser considerat com a facultat pilot del nou marc organitzatiu .
4. Realització d'una enquesta al professorat amb la voluntat de conèixer l'interès per formar part del nou Departament de Nutrició, Ciències de l'Alimentació i Gastronomia
5. Presentació del document justificatiu de la nova estructura organitzativa de la Facultat de Farmàcia i Ciències de l'Alimentació i Reglament de Funcionament.
6. Presentació del document de creació del nou departament als departaments implicats amb aportació de professorat, per informe preceptiu.
7. Creació del nou Departament en els òrgans preceptius de la Universitat de Barcelona
8. Constitució del nou Departament de Nutrició, Ciències de l'Alimentació i Gastronomia.
9. Convocatòria d'eleccions a Director del Departament i Secretari de Departament.
10. Constitucions de les Seccions Departamentals temporals i elecció del seu coordinador.
11. Convocatòria del primer Consell de Departament constituent.

17. Definició de les funcions assignades a cadascun dels tres nivells organitzatius: Facultat, Campus i Departament.

Amb la voluntat d'afavorir la comprensió dels canvis que es proposen i que modifiquen l'actual activitat de la Facultat i els processos de gestió del campus, es descriuen resumides les definicions i funcions de cada peça de l'estructura.

1. Facultat de Farmàcia i Ciències de l'Alimentació

És la proposta de nova facultat a partir de la integració de la part acadèmica del Campus de l'Alimentació de Torribera a la històrica Facultat de Farmàcia, conjugant així l'activitat de formació i

recerca que es realitza en els dos campus en que s'estructura temàtica i geogràficament (Campus Diagonal i Campus Torribera).

2. Campus de l'Alimentació de Torribera

És el projecte de la Universitat de Barcelona de definir un sisè campus universitari metropolità, especialitzat en l'àmbit general de l'alimentació i la gastronomia, amb un component de creació d'aliances estratègiques entre institucions externes i empreses i la UB, que ens aportin valor afegit i permetin desenvolupar els 40.000 m² de creixement en noves construccions com correspon a la Modificació del Pla General Metropolità del Recinte Torribera recentment aprovat pel Govern de la Generalitat i publicat al DOGC.

3. Campus Diagonal i Campus Torribera com a espais territorials de la nova Facultat.

Són els espais geogràfics on es realitzen les activitats acadèmiques (docència, recerca i transferència) corresponents a les funcions de la pròpia Facultat a la ciutat de Barcelona (Campus Diagonal) i en l'àmbit de l'alimentació al Recinte Torribera de la Diputació de Barcelona a Santa Coloma de Gramenet (Campus Torribera). La nova Facultat de Farmàcia i Ciències de l'Alimentació s'adequa al Pla d'Ordenació de les Estructures Administratives i de la Gestió de les Administracions.

4. Departament de Nutrició, Ciències de l'Alimentació i Gastronomia

És el nou departament de la UB, adscrit a la Facultat de Farmàcia i Ciències de l'Alimentació, que ubicat al Campus Torribera promou l'agregació de professores i professors i d'investigadors i investigadores que s'especialitzen en diferents aspectes de la nutrició, la ciències de l'alimentació i la gastronomia i dediquen una part substancial de la seva activitat als ensenyaments del camp de la ciències de l'alimentació, adscrits a la pròpia Facultat. Es constitueix per adscripció voluntària de professors de l'antic departament de nutrició i bromatologia, així com de personal provinent d'altres departaments implicats en aquesta docència.

5. Secció Departamental de Nutrició i Bromatologia

Correspon al conjunt de membres del Departament que provenen de l'antic Departament de Nutrició i Bromatologia, tan si han estat traslladats als espais del Campus Torribera en la primera etapa de promoció, com si ho fa en el futur traslladant-se als mencionats espais un cop preparats. Aquesta secció departamental tindrà un període de vigència de dos anys a partir dels que el Consell de Departament en decidirà la continuació.

6. Secció Departamental de Ciències Bàsiques aplicades a l'alimentació

Correspon al conjunt de membres dels Departaments que tenint docència assignada en els ensenyaments impartits al Campus de l'Alimentació de Torribera, volen adscriure's al Departament de Nutrició, Ciències de l'Alimentació i Gastronomia i que provenen d'altres àrees de coneixement diferent de la de Nutrició i Dietètica.

7. Unitat Departamental de Nutrició i Bromatologia (Campus Diagonal)

La Unitat Departamental de Nutrició i Bromatologia (Campus Diagonal) és el conjunt de membres de l'actual Departament de Nutrició i Bromatologia de la Facultat de Farmàcia que ubicats als espais del

departament a l'annex de la Facultat de Farmàcia es troben a l'espera de poder-se traslladar al Campus Torribera de la nova Facultat per manca d'uns espais de treball i de laboratori adients. Un cop es traslladin al Campus Torribera de la nova Facultat, els actuals espais passaran a l'administració del Campus Diagonal.

8. Institut de Recerca de Nutrició i Seguretat Alimentària (INSA-UB)

És l'institut de recerca de la Universitat de Barcelona que coordina i promou tota la recerca d'excel·lència en el marc de la nutrició i la seguretat alimentària, independentment de la facultat de procedència dels seus investigadors. La seu de la direcció de l'INSA-UB es troba ubicada a l'Edifici de Recerca (Gaudí) del Campus de l'Alimentació de Torribera des d'on gestiona i coordina la recerca que es realitza pel conjunt de grups de recerca ubicats en aquests espais i promou, mitjançant programes, als membres que n'obtenen una avaluació favorable.

IV. Creació del Consell Assessor Empresarial i Institucional relacionat amb les Ciències de l'Alimentació i la Gastronomia

18. Definició dels objectius, composició i funcions del Consell Assessor

D'acord amb la normativa de la Universitat de Barcelona, les Facultats podran constituir Consell Assessors amb la voluntat d'establir un marc de diàleg entre les empreses i institucions que participen en l'elaboració i seguiment dels plans d'estudis, que participen de les pràctiques externes i polítiques internacionals de mobilitat, i col·laboren amb els grups de recerca en projectes de recerca o de transferència de coneixement o tecnologia.

El fet de dirigir l'activitat de la nova Facultat cap a dos àmbits diferenciats (professió farmacèutica i alimentació/gastronomia) però relacionats en els aspectes relacionats amb la nutrició i la salut permeten que es creïn dos consell assessors diferenciats, amb elements comuns si es creu convenient per mantenir les interaccions. En el cas del Campus Torribera aquesta decisió és molt important ja que la participació del sector empresarial alimentari i institucional que en l'etapa de la Fundació CESNID es trobava com a membre de la fundació, un cop eliminada aquesta les institucions han perdut un àmbit de relació que els hi era profitós. Es per això i per lligar els forts contactes existents a nivell de Campus de l'Alimentació de Torribera en l'etapa prèvia a la creació del nou departament que es creu convenient dirigir aquestes relacions institucionals cap un Consell Assessor Empresarial i Institucional que agregui a la comunitat de l'alimentació i la gastronomia.