

**Exemplars tipus d'Heteròpters de la col·lecció
Jordi Ribes (Hemiptera, Heteroptera) dipositada al
Centre de Recursos de Biodiversitat Animal**

Antoni Serra, Marcos Roca - Cusachs, Helena Basas & Marta Goula



UNIVERSITAT DE
BARCELONA



Centre de Recursos de Biodiversitat Animal

P u b l i c a c i o n s d e l
Centre de Recursos de Biodiversitat Animal
Volum 17, 2022

**Exemplars tipus d'Heteròpters de la col·lecció Jordi Ribes
(*Hemiptera*, *Heteroptera*) dipositada al
Centre de Recursos de Biodiversitat Animal**

**Heteropteran type specimens (*Hemiptera*, *Heteroptera*) in the Jordi Ribes'
collection, deposited in the Centre de Recursos de Biodiversitat Animal**

Antoni Serra, Marcos Roca – Cusachs, Helena Basas & Marta Goula

e-mail: crba@ub.edu

© Centre de Recursos de Biodiversitat Animal, Facultat de Biologia, Universitat de Barcelona. 2022.

Juny, 2022

Publicat per:

Centre de Recursos de Biodiversitat Animal

Facultat de Biologia

Universitat de Barcelona

Avinguda Diagonal 643

08028 Barcelona

Spain

crba@ub.edu

www.ub.edu/crba

Serra, A., Roca – Cusachs, M., Basas, H. & Goula, M. 2022. Exemplars tipus d’Heteròpters de la col·lecció Jordi Ribes (Hemiptera, Heteroptera) dipositada al Centre de Recursos de Biodiversitat Animal. *Publicacions del Centre de Recursos de Biodiversitat Animal*. Universitat de Barcelona, Volum 17, 67 pp.

Portada: *Agnocoris eduardi* Ribes, 1977. Holotipus ♂ (CRBA-69634). Foto: Antoni Serra, Centre de Recursos de Biodiversitat Animal.

Introducció

Jordi Ribes i Rius (Barcelona, 1930 – 2016) ha estat sens dubte un dels entomòlegs més destacat en l'estudi dels heteròpters de la península Ibèrica. La seva dilatada i productiva tasca científica es posa de manifest amb la publicació de més de 150 treballs de recerca i la creació d'una de les col·leccions personals més grans i significatives dels heteròpters ibèrics i macaronèsics (Goula, 2011 i 2016).

Després de la seva desaparició i sota els auspicis de la Dra. Mercè Durfort, professora de la Facultat de Biologia i amiga de la família Ribes Español, la col·lecció i la biblioteca d'en Jordi Ribes van ser donades desinteressadament al Centre de Recursos de Biodiversitat Animal (CRBA). La seva esposa Josefina Español, llicenciada en Biologia, i la seva filla Eva Ribes, doctora en Biologia i coautora en molts dels treballs del seu pare, van voler confiar aquest important llegat científic a la Universitat de Barcelona.

La col·lecció J. Ribes està formada principalment per tàxons paleàrtics, amb una alta representació d'endemismes ibèrics i macaronèsics de moltes famílies, però la quantitat de tàxons d'altres bioregions no és gens menyspreable. La col·lecció ha estat informatitzada i està formada per un total de 27.851 exemplars que pertanyen a 2.990 espècies i subespècies. Aquests exemplars es poden consultar a la base de dades online del web del CRBA (<https://www.ub.edu/portal/web/crba>). A més, J. Ribes també va deixar un nombrós material ibero-macaronèsic, paleàrtic, etiòp, neotropical i oriental no estudiat, en forma d'exemplars preparats i d'exemplars no preparats guardats en caixes protegits amb plaques de cotó fluix. El nombre total d'exemplars no preparats és incomptable.

En el conjunt de la col·lecció J. Ribes destaquen un total de 197 tàxons amb exemplars tipus. D'aquests, hi ha 44 espècies i 1 subespècie descrites per J. Ribes com a autor o coautor. Tal com assenyala Goula (2011), J. Ribes va descriure un total de 59 tàxons, 51 dels quals actualment són considerats vàlids. El fet que 45 d'aquests 51 tàxons formin part de la col·lecció dipositada al CRBA ha motivat la redacció del present treball, que constitueix un catàleg de les espècies descrites per J. Ribes.

En aquest catàleg es presenten les famílies ordenades alfabèticament i dintre de cadascuna la relació d'espècies ordenades també alfabèticament. La distribució d'aquest material tipus per famílies és com segueix: Anthocoridae (1), Artheneidae (1), Lygaeidae (1), Microphysidae (2), Miridae (29), Pentatomidae (2), Reduviidae (3), Rhypariochromidae (2), Tingidae (4). Per cada espècie es relaciona la següent informació. A la primera línia s'indica el nom del tàxon, l'autor i l'any de la descripció, el número de la llista de bibliografia on hi ha la descripció original i el número de la figura que correspon a una fotografia d'un exemplar tipus del tàxon. A la segona línia es reflecteix el nom original del tàxon i la pàgina de la publicació on es troba la descripció. A les línies següents es relacionen tots els exemplars tipus, tots ells identificats amb el codi de la col·lecció del CRBA (un únic número per més d'un exemplar indica que es troben a la mateixa agulla entomològica) i amb els detalls de la localitat, data de captura i l'autor de la mateixa.

També es presenta la llista dels altres 152 taxons amb exemplars tipus d'espècies no descrites per J. Ribes i que formen part de la col·lecció dipositada al CRBA. Per famílies, aquests tipus queden representats com s'indica: Aradidae (2), Artheneidae (1), Belostomatidae (1), Berytidae (1), Corixidae (1), Cydnidae (2), Cymidae (1), Lygaeidae (3), Miridae (87), Nabidae (1), Pentatomidae (8), Piesmatidae (1), Plataspididae (1), Reduviidae (5), Rhopalidae (2), Rhyparochromidae (11), Saldidae (2), Scutelleridae (2), Tingidae (17), Veliidae (3). El total de donants és de 35, cosa que palesa la bona relació que Jordi Ribes mantenia amb els seus col·legues heteropteròlegs, particularment els de l'àmbit europeu. A la taula 1 s'indica la codificació de les categories de Tipus que consten a les etiquetes dels exemplars en qüestió.

Introduction

Jordi Ribes i Rius (Barcelona, 1930 - 2016) was one of the most outstanding entomologists in the study of Heteroptera in the Iberian Peninsula. His extensive and productive scientific work is evidenced by the publication of more than 150 research papers and the creation of one of the largest and most significant personal collections of Iberian and Macaronesian heteropterans (Goula, 2011 and 2016).

After he passed away, and under the auspices of Dra. Mercè Durfort, Professor at the Faculty of Biology and friend of the Ribes Español family, Jordi Ribes' collection and library were selflessly donated to the Animal Biodiversity Resource Center (CRBA). His wife Josefina Español, a graduate in Biology, and his daughter Eva Ribes, PhD in Biology and co-author in many of his father's works, wanted to entrust this important scientific legacy to the University of Barcelona.

The J. Ribes collection is composed mainly of Palearctic taxa, with a high representation of Iberian and Macaronesian endemics from many families, but the number of taxa from other bioregions is not negligible. The collection was computerized and includes a total of 27,851 specimens belonging to 2,990 species and subspecies. These taxa can be consulted in the online database of the CRBA website (<https://www.ub.edu/portal/web/crba>). In addition, J. Ribes also left a large number of Ibero-Macaronesian, Palearctic, Ethiopian, Neotropical and Oriental samples unstudied, in the form of prepared and unprepared specimens stored in boxes protected with loose cotton plates. The total number of unprepared specimens is countless.

In the J. Ribes collection, highly stands out a total of 197 taxa with type specimens. Of these, 44 species and 1 subspecies were described by J. Ribes as author or co-author. As Goula (2011) points out, J. Ribes described a total of 59 taxa, 51 of which are currently valid. The fact that 45 of these 51 taxa are part of the collection deposited in the CRBA has motivated the writing of this work, which constitutes a catalog of the species described by J. Ribes. This catalogue presents the families, genera and species sorted alphabetically. The distribution of these types by families is as follows: Anthocoridae (1), Artheneidae (1), Lygaeidae (1), Microphysidae (2), Miridae (29), Pentatomidae (2), Reduviidae (3), Rhyariochromidae (2) and Tingidae (4). For each species, the following information is stated. The first line indicates the name of the taxon, the author and the year of its description, the number of the bibliographic reference, according to the bibliographic list at the end of the work, where the original description was published, and the number of the figure with the

photograph of the taxon type specimen. The second line includes the taxon original name and the page of the publication where the description is located. The following lines describe the type specimens, all of which are identified by the CRBA collection code (a single number for more than one specimen indicates that they are pinned in the same entomological pin) and the details of the location, date of capture and collector's name. Additionally, the list of the 152 taxa with type specimens of species not described by J. Ribes and forming part of his collection, thus also deposited in the CRBA, is presented. These 152 types belong to the following families: Aradidae (2), Artheneidae (1), Belostomatidae (1), Berytidae (1), Corixidae (1), Cydnidae (2), Cymidae (1), Lygaeidae (3), Miridae (87), Nabidae (1), Pentatomidae (8), Piesmatidae (1), Plataspidae (1), Reduviidae (5), Rhopalidae (2), Rhyparochromidae (11), Saldidae (2), Scutelleridae (2), Tingidae (17), Veliidae (3). The total number of donors is 35, which shows the good relationship that Jordi Ribes maintained with his fellow heteropterologists, particularly those in Europe. Table 1 shows the encoding of the different type categories that appear on the type specimens labels.

Exemplars tipus descrits per Jordi Ribes dipositats al CRBA

Family Anthocoridae Fieber, 1836

***Brachysteles espanyoli* Ribes, 1984** (Bibliogr. 9, Fig. 1)

Brachysteles espanyoli Ribes, 1984: 101

Holotipus: 1♂ (CRBA-68226), Valls, l'Alt Camp, Tarragona, Catalunya, 26.VI.1983, J. Ribes leg.

Family Artheneidae Stål, 1872

***Artheneis wagneri* Ribes, 1972** (Bibliogr. 2, Fig. 2)

Artheneis wagneri Ribes, 1972: 43

Holotipus: 1♂ (CRBA-64142), Albatàrrec, el Segrià, Lleida, Catalunya, 13.VI.1971, J. Ribes leg.

Paratipus: 1♂ i 1♀ (CRBA-64143), Albatàrrec, el Segrià, Lleida, Catalunya, 13.VI.1971, J. Ribes leg.

Family Lygaeidae Schilling, 1829

***Lygaeosoma streittoi* Pagola-Carte & Ribes, 2013** (Bibliogr. 40, Fig. 3)

Lygaeosoma streittoi Pagola-Carte & Ribes, 2013: 104

Paratipus: 1♂ (CRBA-64969), Cerro del Buitre, Sierra de Castril, Castril, Huéscar, Granada, España, 9.V.2013, S. Pagola-Carte leg.

Family Microphysidae Dohrn, 1859

***Loricula (Loricula) stenocephala* Ribes, 1985** (Bibliogr. 10, Fig. 4)

Loricula (Loricula) stenocephala Ribes, 1985: 261

Holotipus: 1♂ (CRBA-69043), Cumbre Jandía, Pájara, Fuerteventura, Las Palmas, España, 15.II.1977, P. Oromí leg.

Alotipus: 1♀ (CRBA-69044), Cumbre Jandía, Pájara, Fuerteventura, Las Palmas, España, 15.II.1977, P. Oromí leg.

***Loricula (Myrmedobia) blascoi* (Ribes & Péricart, 1995)** (Bibliogr. 19, Fig. 5)

Myrmedobia blascoi Ribes & Péricart, 1995: 3

Holotipus: 1♀ (CRBA-69045), Pina de Ebro, Los Monegros, Zaragoza, España, 13.V.1994, J. Blasco leg.

Paratipus: 1♀ (CRBA-69046), Pina de Ebro, Los Monegros, Zaragoza, España, 10.V.1992, J. Blasco leg.

Family Miridae Hahn, 1833***Agnocoris eduardi* Ribes, 1977** (Bibliogr. 5, Fig. 6)

Agnocoris eduardi Ribes, 1977: 29

Holotipus: 1♂ (CRBA-69634), Font del Bosc, Morella, Els Ports, Castelló, España, 1.V.1970, J. Ribes leg.

Paratipus: 1♀ (CRBA-69635), 1♀ (CRBA-69636), Font del Bosc, Morella, Els Ports, Castelló, España, 1.V.1970, J. Ribes leg.

***Atomoscelis pictifrons* Ribes, Pagola-Carte & Heiss, 2008** (Bibliogr. 37, Fig. 7)

Atomoscelis pictifrons Ribes, Pagola-Carte & Heiss, 2008: 428

Holotipus: 1♂ (CRBA-73251), Las Cañadas (PN del Teide), La Orotava, Tenerife, Santa Cruz de Tenerife, España, 13.VII.1995, A. Camacho leg.

***Campyloneuropsis fulva* Ribes & Ribes, 2001** (Bibliogr. 26, Fig. 8)

Campyloneuropsis fulva Ribes & Ribes, 2001: 61

Holotipus: 1♂ (CRBA-69098), Roque del Este, Teguise, Lanzarote, Las Palmas, España, 7.V.1993, P. Oromí leg.

***Closterotomus valcarceli* Ribes & Ribes, 2003** (Bibliogr. 30, Fig. 9)

Closterotomus valcarceli Ribes & Ribes, 2003: 363

Paratipus: 1♂ i 1♀ (CRBA-69951), Les Glacières (PN Chréa), Blida, Algérie, 20.VI.1979, P. LeBlanc leg.

***Dicyphus (Brachyceroea) heissi* Ribes & Baena, 2006** (Bibliogr. 33, Fig. 10)

Dicyphus (Brachyceroea) heissi Ribes & Baena, 2006: 589

Holotipus: 1♂ (CRBA-69166), Bola del Mundo (Alto Guarramillas), Manzanares el Real, Madrid, España, 18.VII.1957, J. Ribes leg.

Paratipus: 1♂ (CRBA-69167), Las Cañadas (PN del Teide), La Orotava, Tenerife, Santa Cruz de Tenerife, España, 29.VI.1996, N. Zurita leg.

***Dicyphus (Brachyceroea) matocqi* Ribes & Baena, 2006** (Bibliogr. 33, Fig. 11)

Dicyphus (Brachyceroea) matocqi Baena & Ribes, 2006: 591

Paratipus: 1♂ (CRBA-69168), 1♀ (CRBA-69169), 1♀ (CRBA-69170), Ribeira do Ramalhos, Torno, Lousada, Porto, Portugal, 6.VII.1996, M. Baena leg.

***Dicyphus (Dicyphus) baezi* Ribes, 1983** (Bibliogr. 8, Fig. 12)

Dicyphus (Dicyphus) baezi Ribes, 1983: 67

Holotipus: 1♂ (CRBA-69171), Meriga (PN Garajonay), La Gomera, Santa Cruz de Tenerife, España, 15.VIII.1977, M. Báez leg.

***Dicyphus (Dicyphus) poneli* Matocq & Ribes, 2004** (Bibliogr. 31, Fig. 13)

Dicyphus (Dicyphus) poneli Matocq & Ribes, 2004:43

Paratipus: 1♂ (CRBA-69233), 1♀ (CRBA-69234), Ribeira da Janela, Porto Moniz, Madeira, Portugal, 8.VII.2001, P. Ponel leg.; 1♂ (CRBA-69283), Barranco de São Jorge, Santana, Madeira, Portugal, 9.VII.2001, P. Ponel leg.

***Dicyphus (Dicyphus) tumidifrons* Ribes, 1997** (Bibliogr. 20, Fig. 14)*Dicyphus (Dicyphus) tumidifrons* Ribes, 1997: 27

Holotipus: 1♂ (CRBA-69252), Pina de Ebro, Monegros, Zaragoza, España, 18.VI.1989, J. Blasco leg.

Paratipus: 2♂♂ (CRBA-69253), Pina de Ebro, Monegros, Zaragoza, España, 18.VI.1989, J. Blasco leg.

***Dimorphocoris (Dimorphocoris) durfortae* Ehanno & Ribes, 1994** (Bibliogr. 16, Fig. 15)*Dimorphocoris (Dimorphocoris) durfortae* Ehanno & Ribes, 1994: 128

Paratipus: 1♂ i 1♀ (CRBA-71650), Pla de Vaquèira, Naut Aran, la Vall d'Aran, Lleida, Catalunya, 27.VIII.1981, J. Ribes leg.

***Dimorphocoris (Dimorphocoris) ehannoi* Ribes & Ribes, 2001** (Bibliogr. 28, Fig. 16)*Dimorphocoris (Dimorphocoris) ehannoi* Ribes & Ribes, 2001: 423

Holotipus: 1♂ (CRBA-71791), Azrou, Fes-Meknès, Marroc, 13.IV.1990, J. Ribes leg.

Paratipus: 1♂ (CRBA-71792), Azrou, Fes-Meknès, Marroc, 13.IV.1990, J. Ribes leg.

***Dimorphocoris (Dimorphocoris) goulae* Ehanno & Ribes, 1994** (Bibliogr. 16, Fig. 17)*Dimorphocoris (Dimorphocoris) goulae* Ehanno & Ribes, 1994: 102

Paratipus: 1♂ i 1♀ (CRBA-71677), Coll Formic, El Brull, Osona, Barcelona, Catalunya, 1.VI.1980, J. Ribes leg.

***Dimorphocoris (Dimorphocoris) josephinae* Ehanno & Ribes, 1994** (Bibliogr. 16, Fig. 18)*Dimorphocoris (Dimorphocoris) josephinae* Ehanno & Ribes, 1994: 118

Paratipus: 1♂ i 1♀ (CRBA-71695), Coll de Certascan, Lladorre, el Pallars Sobirà, Lleida, Catalunya, 26.VIII.1980, J. Ribes leg.

***Dimorphocoris (Dimorphocoris) obachi* Ehanno & Ribes, 1994** (Bibliogr. 16, Fig. 19)*Dimorphocoris (Dimorphocoris) obachi* Ehanno & Ribes, 1994: 139

Paratipus: 1♂ i 1♀ (CRBA-71708), Begues, el Baix Llobregat, Barcelona, Catalunya, 16.V.1980, J. Ribes leg.

***Fulvius borgesii* Chérot, Ribes & Gorczyca, 2006** (Bibliogr. 32, Fig. 20)*Fulvius borgesii* Chérot, Ribes & Gorczyca, 2006: 64

Paratipus: 1♀ (CRBA-69364), Porto Novo, São Sebastião, Angra do Heroísmo, Terceira, Açores, Portugal, 8.X.2003, P. Borges leg.; 1♂ (CRBA-69365), Porto Judeu, São Sebastião, Angra do Heroísmo, Terceira, Açores, Portugal, 8.X.2003, P. Borges leg.

***Hyoidea flavolimbata* Ribes & Ribes, 2000** (Bibliogr. 25, Fig. 21)*Hyoidea flavolimbata* Ribes & Ribes, 2000: 52

Holotipus: 1♂ (CRBA-72402), Monegrillo, Monegros, Zaragoza, España, 1.V.1999, J. Blasco leg.

Paratipus: 1♂ (CRBA-72403), 1♀ (CRBA-72404), Monegrillo, Monegros, Zaragoza, España, 1.V.1999, J. Blasco leg.

***Macrolophus pericarti* Ribes & Heiss, 1998** (Bibliogr. 21, Fig. 22)

Macrolophus pericarti Ribes & Heiss, 1998: 447

Paratipus: 1♂ (CRBA-69322), 1♂ (CRBA-69323), 1♂ (CRBA-69324), 1♂ (CRBA-69325), Aguamansa, La Orotava, Tenerife, Santa Cruz de Tenerife, España, 26.XI.1991, E. Heiss leg.; 3♂♂ (CRBA-69326), 1♀ (CRBA-69327), 10♀♀ (CRBA-69328), Aguamansa, La Orotava, Tenerife, Santa Cruz de Tenerife, España, 27.XI.1992, E. Heiss leg.; 1♀ (CRBA-69329), 1♀ (CRBA-69330), Icod de los Vinos, Tenerife, Santa Cruz de Tenerife, España, 26.XI.1991, E. Heiss leg.

***Macrotylus (Alloeonycha) josephinae* Ribes, 1978** (Bibliogr. 6, Fig. 23)

Macrotylus (Alloeonycha) josephinae Ribes, 1978: 65

Holotipus: 1♂ (CRBA-74091), Puerto de Oncala, Oncala, Soria, España, 11.VIII.1977, J. Ribes leg.

Paratipus: 2♀♀ (CRBA-74092), 2♀♀ (CRBA-74093), 2♀♀ (CRBA-74094), 1♂ i 1♀ (CRBA-74095), Puerto de Oncala, Oncala, Soria, España, 11.VIII.1977, J. Ribes leg.

***Orthotylus (Pachylops) blascoi* Ribes, 1991** (Bibliogr. 13, Fig. 24)

Orthotylus (Pachylops) blascoi Ribes, 1991: 207

Holotipus: 1♂ (CRBA-72733), Pina de Ebro, Los Monegros, Zaragoza, España, 30.XI.1989, J. Blasco leg.

***Orthotylus (Parapachylops) junipericola castellanus* Ribes, 1978** (Bibliogr. 6, Fig. 25)

Orthotylus (Neopachylops) junipericola castellanus Ribes, 1978: 60

Holotipus: 1♂ (CRBA-72816), Calatañazor, Burgo de Osma (Tierras del Burgo), Soria, España, 14.VIII.1977, J. Ribes leg.

***Pachyxyphus yelamosi* E. Ribes & J. Ribes, 2000** (Bibliogr. 23, Fig. 26)

Pachyxyphus yelamosi J. Ribes & E. Ribes, 2000: 12

Holotipus: 1♂ (CRBA-74520), Seròs, el Segrià, Lleida, Catalunya, 3.V.1996, T. Yélamos leg.

Paratipus: 1♂ (CRBA-74521), Seròs, el Segrià, Lleida, Catalunya, 25.IV.1998, T. Yélamos leg.; 1♀ (CRBA-74522), 1♂ (CRBA-74523), 1♂ (CRBA-74524), Granada, Vega de Granada, España, 3.V.1967, H. Eckerlein leg.

***Perenotus stysi* (Ribes, Pagola-Carte & Heiss, 2008)** (Bibliogr. 37, Fig. 27)

Descrita com *Systellonotus stysi* Ribes, Pagola-Carte & Heiss, 2008: 424

Holotipus: 1♀ (CRBA-73070), Los Cristianos, Arona, Tenerife, Santa Cruz de Tenerife, España, 7.II.1997, J. De Ferrer leg.

***Phytocoris (Compsocerochoris) arenivagus* J. Ribes & E. Ribes, 1994** (Bibliogr. 18, Fig. 28)

Phytocoris (Compsocerochoris) arenivagus J. Ribes & E. Ribes, 1994: 4

Holotipus: 1♂ (CRBA-70507), Erg Chebbi, Merzouga, Drâa-Tafilalet, Morocco, 11.IV.1990, J. Ribes leg.

***Phytocoris (Compsocerocoris) degregorioi* J. Ribes & E. Ribes, 2002** (Bibliogr. 29, Fig. 29)
Phytocoris (Compsocerocoris) degregorioi J. Ribes & E. Ribes, 2002: 106
Holotipus: 1♂ (CRBA-70508), Es Caló, Formentera, Illes Balears, España, 31.III.2002, J.J. Pérez de Gregorio leg.

***Phytocoris (Compsocerocoris) riegeri* Ribes & Heiss, 2001** (Bibliogr. 27, Fig. 30)
Phytocoris (Compsocerocoris) riegeri Ribes & Heiss, 2001: 627
Paratipus: 1♂ (CRBA-70565), Barranco de los Palmitos, San Bartolomé de Tirajana, Gran Canaria, Las Palmas, España, 24.XII.1988, T. van der Heyden leg.; 1♂ (CRBA-70566), Barranco de los Palmitos, San Bartolomé de Tirajana, Gran Canaria, Las Palmas, España, 1.03.1989, T. van der Heyden leg.

***Phytocoris (Compsocerocoris) vallhonrati* J. Ribes J. & E. Ribes, 2000** (Bibliogr. 24, Fig. 31)
Phytocoris (Compsocerocoris) vallhonrati J. Ribes & E. Ribes, 1999: 468
Holotipus: 1♂ (CRBA-70589), San Martín de Castañeda, Galende, Sanabria, Zamora, España, 18.VIII.1996, F. Vallhonrat leg.

***Phytocoris (Ktenocoris) pseudocellatus* Ribes & Pagola-Carte, 2009** (Bibliogr. 38, Fig. 32)
Phytocoris (Ktenocoris) pseudocellatus Ribes & Pagola-Carte, 2009: 18
Holotipus: 1♂ (CRBA-70788), Es Caló, Formentera, Illes Balears, España, 13.IX.2008, F. Vallhonrat leg.

***Pinalitus oromii* Ribes, 1992** (Bibliogr. 15, Fig. 33)
Pinalitus oromii Ribes, 1992: 138
Alotipus: 1♀ (CRBA-71098), Caldeira do Piquinho, Ilha Pico, Açores, Portugal, 11.VIII.1987, P. Oromí leg.

***Strongylocoris ferreri* Ribes & Pagola-Carte, 2007** (Bibliogr. 34, Fig. 34)
Strongylocoris ferreri Ribes & Pagola-Carte, 2007: 80
Holotipus: 1♂ (CRBA-72063), Algeciras, Campo de Gibraltar, Cádiz, España, 1.VI.1972, J. De Ferrer leg.

Family Pentatomidae Leach, 1815

***Brachynema purpureomarginatum kerzhneri* Ribes & Pagola-Carte, 2007** (Bibliogr. 35, Fig. 35)
Brachynema purpureomarginatum kerzhneri Ribes & Pagola-Carte, 2007: 20
Paratipus: 1♂ (CRBA-59214), Neizar, Zaboli, Seistan i Balutxistan, Iran, IX.1898, Zarudny leg.

***Holcostethus evae* Ribes, 1988** (Bibliogr. 12, Fig. 36)
Holcostethus evae Ribes, 1988: 142
Holotipus: 1♂ (CRBA-59569), Espui, la Torre de Cabdella, el Pallars Jussà, Lleida, Catalunya, IX.1959, M. Bech leg.
Alotipus: 1♀ (CRBA-59571), Espui, la Torre de Cabdella, el Pallars Jussà, Lleida, Catalunya, IX.1959, M. Bech leg.

Paratipus: 1♂ (CRBA-59570), Fontmartina, Fogars de Montclús, el Vallès Oriental, Barcelona, Catalunya, 25.VI.1979, J. Ribes leg.

Paratipus: 1♀ (CRBA-59572), Bastanist, Montellà i Martinet, la Baixa Cerdanya, Lleida, Catalunya, 28.VI.1964, J. Ribes leg.

Paratipus: 1♂ (CRBA-59573), la Seu d'Urgell, l'Alt Urgell, Lleida, Catalunya, VI.1956, F.X. Palaus leg.

Paratipus: 1♂ (CRBA-59574), Santa Magdalena, la Coma i la Pedra, el Solsonès, Lleida, Catalunya, IX.1985, M. Bech leg.

Family Reduviidae Latreille, 1807

***Bagauda furcosus* Ribes, 1987** (Bibliogr. 11, Fig. 37)

Bagauda furcosus Ribes, 1987: 252

Paratipus: 1♀ 1♂ (CRBA-61458, CRBA-61459), Niah Caves (Niah National Park), Sarawak, Borneo, Malaysia, 10.IV.1984, P. Strinati & C. Hug leg.

***Collartida tanausu* J.Ribes, Oromí & E.Ribes, 1998** (Bibliogr. 22, Fig. 38)

Collartida tanausu J.Ribes, Oromí & E.Ribes, 1998: 99

Paratipus: 1♂, 1 nimfa (CRBA-61456), Cueva de los Palmeros, Fuencaliente, Valle de Alcudia, Ciudad Real, España, 26.X.1994, A. Serra leg.

***Empicoris tabellarius* Ribes & Putschkov, 1992** (Bibliogr. 14, Fig. 39)

Empicoris tabellarius Ribes & Putschkov, 1992: 247

Holotipus: 1♂ (CRBA-61403), Valldoreix, Sant Cugat del Vallès, el Vallès Occidental, Barcelona, Catalunya, 4.IX.1979, J. Ribes leg.

Family Rhyparochromidae Amyot & Serville, 1843

***Noualhieria herbanica* Ribes, 1976** (Bibliogr. 4, Fig. 40)

Noualhieria herbanica Ribes, 1976: 93

Holotipus: 1♂ (CRBA-67100), Vega Río Palmas, Betancuria, Fuerteventura, Las Palmas, España, 7.VIII.1962, R. Arozarena leg.

Paratipus: 1♀ (CRBA-67101), Vega Río Palmas, Betancuria, Fuerteventura, Las Palmas, España, 7.VIII.1962, R. Arozarena leg.

***Plinthisus (Nanoplinthisus) magnieni* Péricart & Ribes, 1994** (Bibliogr. 17, Fig. 41)

Plinthisus (Nanoplinthisus) magnieni Péricart & Ribes, 1994: 244

Paratipus: 2♀♀ (CRBA-65772), La Mola, Matadepera, el Vallès Occidental, Barcelona, Catalunya, 5.III.1961, A. Lagar leg.

Paratipus: 1♂ (CRBA-65773), Ràfels, Matarranya, Teruel, España, 29.VIII.1974, J. Ribes leg.

Paratipus: 1♀ (CRBA-65774), El Saler, València, Espanya, 10.IV.1971, J. Ribes leg.

Family Tingidae Laporte, 1832***Dictyla lithospermi* Ribes, 1967** (Bibliogr. 1, Fig. 42)*Dictyla lithospermi* Ribes, 1967: 37

Holotipus: 1♂ (CRBA-76312), Els Torms, les Garrigues, Lleida, Catalunya, 20.VIII.1965, J. Ribes leg.

Paratipus: 2♀♀ (CRBA-76313), Ulldemolins, el Priorat, Tarragona, Catalunya, 17.IV.1965, J. Ribes leg.

Paratipus: 1♂ i 1♀ (CRBA-76314), Ulldemolins, el Priorat, Tarragona, Catalunya, 17.IV.1965, J. Ribes leg.

Paratipus: 1♀ i 2♂♂ (CRBA-76315), La Granadella, les Garrigues, Lleida, Catalunya, 11.IV.1966, J. Ribes leg.

Paratipus: 1♂ (CRBA-76316), Vilanova de Prades, la Conca de Barberà, Tarragona, Catalunya, 16.IV.1965, J. Ribes leg.

Paratipus: 3♂♂ i 1♀ (CRBA-76317), Els Torms, les Garrigues, Lleida, Catalunya, 20.VIII.1965, J. Ribes leg.

***Kalama montisclari* Ribes & Pagola-Carte, 2008** (Bibliogr. 36, Fig. 43)*Kalama montisclari* Ribes & Pagola-Carte, 2008: 132

Paratipus: 1♀ (CRBA-76055), Montaña Clara, Lanzarote, Las Palmas, España, 15.VI.2001, B. Rodríguez leg.

***Kalama moralesi* (Ribes, 1975)** (Bibliogr. 3, Fig. 44)*Dictyonota (Kalama) moralesi* Ribes, 1975: 111

Holotipus: 1♂ (CRBA-76050), Fuente de Joco, Candelaria, Tenerife, Santa Cruz de Tenerife, España, 4.IV.1965, M. Morales leg.

Paratipus: 2♀♀ (CRBA-76051), 1♀ (CRBA-76052), 1♂ i 1♀ (CRBA-76053), 1♂ (CRBA-76633), Fuente de Joco, Candelaria, Tenerife, Santa Cruz de Tenerife, España, 4.IV.1965, M. Morales leg.

***Kalama oromii* (Ribes, 1978)** (Bibliogr. 7, Fig. 45)*Dictyonota (Kalama) oromii* Ribes, 1978: 110

Holotipus: 1♂ (CRBA-76054), Cumbre Jandía, Pájara, Fuerteventura, Las Palmas, España, 4.V.1975, P. Oromí leg.



Figura 1. *Brachysteles spagnoli* Ribes, 1984. Holotipus ♂ (CRBA-68226)



Figura 2. *Artheneis wagneri* Ribes, 1972. Holotipus ♂ (CRBA-64142)



Figura 3. *Lygaeosoma streittoi* Pagola – Carte & Ribes, 2013. Paratipus ♂ (CRBA-64969)



Figura 4. *Loricula (Loricula) stenocephala* Ribes, 1985. Holotipus ♂ (CRBA-69043)



Figura 5. *Loricula (Myrmedobia) blascoi* (Ribes & Péricart, 1995). Holotipus ♀ (CRBA-69045)



Figura 6. *Agnocoris eduardi* Ribes, 1977. Holotipus ♂ (CRBA-69634)



Figura 7. *Atomoscelis pictifrons* Ribes, Pagola-Carte & Heiss, 2008. Holotipus ♂ (CRBA-73251)



Figura 8. *Campyloneuropsis fulva* Ribes & Ribes, 2001. Holotipus ♂ (CRBA-69098)



Figura 9. *Closterotomus valcarceli* Ribes & Ribes, 2003. Paratipus ♂ (CRBA-69951)



Figura 10. *Dicyphus (Brachyceroea) heissi* Ribes & Baena, 2006. Holotipus ♂ (CRBA-69166)



Figura 11. *Dicyphus (Brachyceroea) matocqi* Ribes & Baena, 2006. Paratipus ♂ (CRBA-69168)



Figura 12. *Dicyphus (Dicyphus) baezi* Ribes, 1983. Holotipus ♂ (CRBA-69171)



Figura 13. *Dicyphus (Dicyphus) poneli* Matocq & Ribes, 2004. Paratipus ♂ (CRBA-69233)



Figura 14. *Dicyphus (Dicyphus) tumidifrons* Ribes, 1997. Holotipus ♂ (CRBA-69252)



Figura 15. *Dimorphocoris (Dimorphocoris) durfortae* Ehanno & Ribes, 1994. Paratipus ♂ (CRBA-71650)



Figura 16. *Dimorphocoris (Dimorphocoris) ehannoi* Ribes & Ribes, 2001. Holotipus ♂ (CRBA-71791)



Figura 17. *Dimorphocoris (Dimorphocoris) goulae* Ehanno & Ribes, 1994. Paratipus ♂ (CRBA-71677)



Figura 18. *Dimorphocoris (Dimorphocoris) josephinae* Ehanno & Ribes, 1994. Paratipus ♂ (CRBA-71695)



Figura 19. *Dimorphocoris (Dimorphocoris) obachi* Ehanno & Ribes, 1994. Paratipus ♂ (CRBA-71708)



Figura 20. *Fulvius borgesii* Chérot, Ribes & Gorczyca, 2006. Paratipus ♂ (CRBA-69365)



Figura 21. *Hyoidea flavolimbata* Ribes & Ribes, 2000. Holotipus ♂ (CRBA-72402)



Figura 22. *Macrolophus pericarti* Ribes & Heiss, 1998. Paratipus ♂ (CRBA-69322)



Figura 23. *Macrotylus (Alloeonycha) josephinae* Ribes, 1978. Holotipus ♂ (CRBA-74091)



Figura 24. *Orthotylus (Pachylops) blascoi* Ribes, 1991. Holotipus ♂ (CRBA-72733)



Figura 25. *Orthotylus (Neopachylops) junipericola castellanus* Ribes, 1978. Holotipus ♂ (CRBA-72816)



Figura 26. *Pachyxyphus yelamosi* J.Ribes & E. Ribes, 2000. Holotipus ♂ (CRBA-74520)



Figura 27. *Perenotus stysi* (Ribes, Pagola-Carte & Heiss, 2008). Holotipus ♀ (CRBA-73070)



Figura 28. *Phytocoris (Compsocerochoris) arenivagus* J. Ribes & E. ribes, 1994. Holotipus ♂ (CRBA-70507)



Figura 29. *Phytocoris (Compsocerochoris) degregorioi* J. Ribes & E. Ribes, 2002. Holotipus ♂ (CRBA-70508)

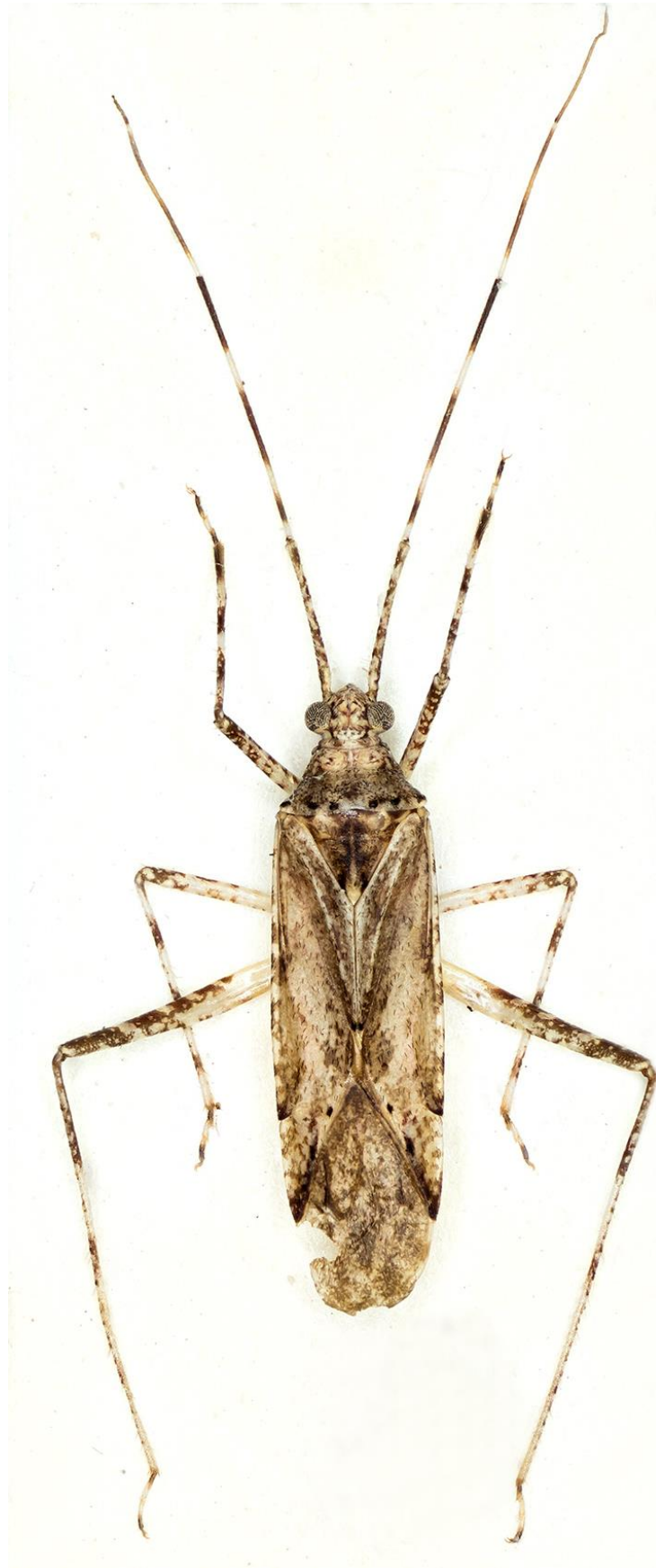


Figura 30. *Phytocoris (Compsocerocoris) riegeri* Ribes & Heiss, 2001. Paratipus ♂ (CRBA-70566)



Figura 31. *Phytocoris (Compsocerocoris) vallhonrati* J. Ribes & E. Ribes, 2000. Holotipus ♂ (CRBA-70589)



Figura 32. *Phytocoris (Ktenocoris) pseudocellatus* Ribes & Pagola-Carte, 2009. Holotipus ♂ (CRBA-70788)



Figura 33. *Pinalitus oromii* Ribes, 1992. Alotipus ♀ (CRBA-71098)



Figura 34. *Strongylocoris ferreri* Ribes & Pagola-Carte, 2007. Holotipus ♂ (CRBA-72063)



Figura 35. *Brachynema purpureomarginatum kerzhneri* Ribes & Pagola-Carte, 2007.
Paratipus ♂ (CRBA-59214)



Figura 36. *Holcostethus evae* Ribes, 1988. Holotipus ♂ (CRBA-59569)



Figura 37. *Bagauda furcosus* Ribes, 1987. Paratipus ♀ (CRBA-61458)

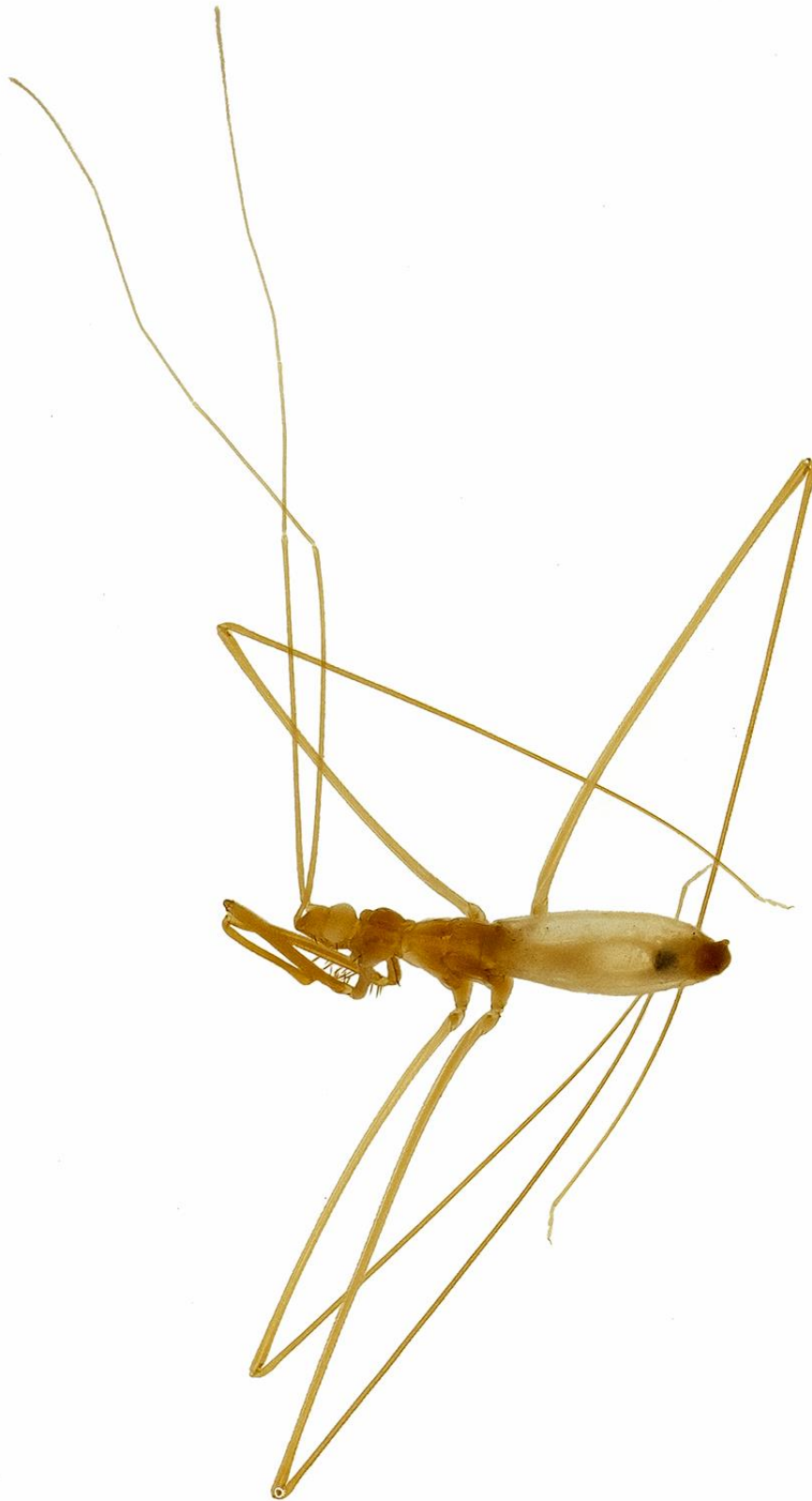


Figura 38. *Collartida tanausu* J.Ribes, Oromí & E.Ribes, 1998. Paratipus ♂ (CRBA-61456)



Figura 39. *Empicoris tabellarius* Ribes & Putschkov, 1992. Holotipus ♂ (CRBA-61403)



Figura 40. *Noulhieria herbanica* Ribes, 1976. Holotipus ♂ (CRBA-67100)



Figura 41. *Plinthisus (Nanoplinthisus) magnieni* Péricart & Ribes, 1994. Paratipus ♀ (CRBA-65772)



Figura 42. *Dictyla lithospermi* Ribes, 1967. Holotipus ♂ (CRBA-76312)



Figura 43. *Kalama montisclari* Ribes & Pagola-Carte, 2008. Paratipus ♀ (CRBA-76055)



Figura 44. *Kalama moralesi* (Ribes, 1975). Holotipus ♂ (CRBA-76050)



Figura 45. *Kalama oromii* (Ribes, 1978). Holotipus ♂ (CRBA-76054)

Exemplars tipus no descrits per Jordi Ribes dipositats al CRBA**Aradidae**

Araduselburzanus Heiss, 2004 PM, PF

Aradus (Quilnus) alonsoi Vela & García Raso, 1985 PF

Artheneidae

Artheneis intricata Putschkov, 1969 PP

Belostomatidae

Appasus urinator sudanensis (Linnauvori, 1971) PT

Berytidae

Gampsocoris gatai Günther, 1997 PF

Corixidae

Sigara (Sigara) servadeii Tamanini, 1965 PP

Cydnidae

Canthophorus mixtus Asanova, 1964 PP

Ochetostethus kiritshenkoi Medvedeva, 1972 PP

Cymidae

Cymus remanei Heiss & Péricart, 1999 PM, PF

Lygaeidae

Apterola (Apterola) kuenckeli, Mulsant & Rey, 1866 PF

Nysius ericae ericae (Schilling, 1829) PM, PF

Nysius gloriae Baena & García, 1999 PP

Miridae

Alloeotarsus vitellinus Reuter, 1885 AL, HE

Anapomella arnoldii V.G. Putshkov, 1961 PP

Atomophora atripes Linnavuori, 1997 PP

Atractotomimus pericarti Carapezza, 1997 PM, PF

Atractotomus marcoi Carapezza, 1982 PM, PF

Barbarosia decalvata (Seidenstücker, 1962) PP

Boopidocoris nahidae Linnavuori, 1995 PP

Brachynotocoris parvintum (Lindberg, 1940) HT

Campylomma ribesi Goula, 1986 PP

Closterotomus kroesus (Seidenstücker, 1977) PM, PP

Compsidolon (Apsinthophylus) balachowskyi (Wagner, 1958) TI

Compsidolon (Apsinthophylus) nanno Linnavuori, 1971 TI

Cremnocephalus matocqi Magnien, 2000 PM, PF

Criocoris contrastus Seidenstücker, 1970 PP

Dicyphus (Brachyceroea) botrydis Rieger, 2002 PM, PF

Dimorphocoris cilix Seidenstücker, 1962 PP
Dimorphocoris toros Seidenstücker, 1962 PM
Dimorphocoris (Dimorphocoris) mutatus Seidenstücker, 1964 PM,PF
Dimorphocoris (Dimorphocoris) tomasii Tamanini, 1971 PP
Europiella nigrocunealis (Putshkov, V., 1975) PP
Eurycranella nupta (Linnavuori, 1961) PP
Globiceps astragali Seidenstücker, 1964 PF
Globiceps genistae Seidenstücker, 1971 PP
Globiceps thymi Seidenstücker, 1964 PF
Heterocordylus carbonellus Seidenstücker, 1956 PP
Hyoidea hermione Linnavuori, 1989 PP
Hyoidea stehliki Baena & Günther, 2001 TI
Hypsitylus arbelaitz Pagola-Carte, 2006 PP
Lepidargyrus pollinosus (Horváth, 1906) PP
Lygocoris zebei Günther, 1997 PM, PF
Macrotylus galatinus Seidenstücker, 1968 PM, PF
Macrotylus jordii Streito, 2011 PF
Macrotylus ponticus Seidenstücker, 1967 PF
Maurodactylus acanthophylli Putshkov, V., 1980 PP
Maurodactylus kukuensis Putshkov, V., 1978 PP
Miridius longiceps Wagner, 1955 PP
Myrmecophyes montenegrinus Wagner, 1976 PP
Nasocoris jordiribesi Matocq, 2011 PM, PF
Neolaemocoris pardoii Wagner, 1975 HH
Opisthotaenia glauca Seidenstücker, 1968 PT
Opisthotaenia (Ribesophylus) striata (Wagner, 1965) HT
Orthocephalus melas Seidenstücker, 1962 PP
Orthotylus (Melanotrichus) achilleae Putshkov & Putshkov, 1979 PP
Orthotylus (Melanotrichus) divisus Linnavuori, 1961 PP
Orthotylus (Melanotrichus) dumosus Seidenstücker, 1971 PM, PF
Orthotylus (Melanotrichus) globiceps Wagner, 1976 PP
Orthotylus (Melanotrichus) lethierryi Reuter, 1875 PF
Orthotylus (Orthotylus) siuranus Wagner, 1964 PP
Orthotylus (Pachylops) ribesi Wagner, 1976 PP
Orthotylus (Parapachylops) jordii Pagola-Carte & Zabalegui, 2006 PP
Orthotylus (Parapachylops) junipericola balcanicus Josifov, 1974 PM
Parachlorillus elongatus Eckerlein & Wagner, 1965 PM
Paredrocoris picticornis Linnavuori, 1997 PP
Peritropis nilotica Gorczyca, 2000 PP
Phytocoris (Compsocorocoris) ribesi Wagner, 1969 PP
Phytocoris (Compsocorocoris) rosmarini Wagner, 1976 PP
Phytocoris (Eckerleinii) kandovanus Linnavuori & Hosseini, 1998 PP
Phytocoris (Ktenocoris) insignis, Reuter, 1876 PP
Phytocoris (Ktenocoris) poecilus Wagner, 1962 PM
Phytocoris (Ktenocoris) sardus Wagner, 1976 PM
Phytocoris (Ktenocoris) seidenstueckeri Wagner, 1955 PP
Phytocoris (Leptophytocoris) limonii Günther, 1992 PM, PP

Plagiotylus bolivari (Reuter, 1880) AL, HE
Plagiotylus ruffoi Tamanini, 1960 PP
Plagiotylus zorzii Tamanini, 1955 PP
Psallodema intergerinum Putshkov, V., 1970 PP
Psallodema ulmicola Putshkov, V., 1970 PP
Psallopsis femoralis Reuter, 1901 HM PF, PP
Psallus apoplecticus Seidenstücker, 1966 PF
Psallus (Hylopsallus) catalanicus Wagner, 1965 PP
Psallus (Hylopsallus) sorbi Wagner, 1970 PP
Psallus (Phylidea) pseudoquercus Josifov, 1974 PP
Psallus (Psallus) aurora (Mulsant & Rey, 1852) PM
Psallus (Psallus) faniae Josifov, 1974 PM, PF
Roudeirea launaeae Wagner, 1976 PP
Sixeonotus saltensis Carvalho & Carpintero, 1986 PP
Solenoxyphus punctipennis (Reuter, 1879) PP
Stenoparedra penai (Carvalho & Carpintero, 1987) PP
Systellonotus weberi Wagner, 1955 PM
Tinicephalus (Tinicephalus) discrepans Fieber, 1858 PM
Tunisiella linnavuorii Carapezza, 1997 PP
Tuponia (Chlorotuponia) hippophaes (Fieber, 1861) PP
Tuponia (Chlorotuponia) pictiscutum Wagner, 1975 PP
Tuponia (Tuponia) adenica Linnavuori, 1975 PP
Tuponia (Tuponia) arcuifera Reuter, 1879 PM, PF
Tuponia (Tuponia) mixticolor (A.Costa, 1860) PF, PP
Zakanocoris aceri Putshkov, V., 1970 PP

Nabidae

Nabis (Nabis) hispanicus Remane, 1964 PF

Pentatomidae

Acrosternum malickyi Josifov & Heiss, 1989 PM
Brachynema purpureomarginatum triguttatum Fieber, 1870 PP
Capnoda nigroaenea Jakovlev, 1887 PP
Eurydema (Eurydema) nana Fuente, 1972 PM, PF, PP
Kaschmirocoris klapperichi Hoberlandt, 1984 PM
Pausias pulverosus Linnavuori, 1975 PT
Sciocoris (Parasciocoris) afghanus Hoberlandt, 1984 PM
Sciocoris helferi Fieber, 1851 PP

Piesmatidae

Piesma elliptica Wagner, 1958 PM, PF

Plataspidae

Coptosoma mucronatum Seidenstücker, 1963 PP

Reduviidae

- Empicoris culiciformis* (De Geer, 1773) PP
Empicoris mediterraneus Hoberlandt, 1956 PP, TI
Empicoris salinus (Lindberg, 1932) HT
Reduvius ribesi Putshkov & Moulet, 2004 HM
Schidium palinuri Dioli, 1989 PP

Rhopalidae

- Stictopleurus ribesi* Göllner-Scheiding, 1975 HH
Stictopleurus synavei Göllner-Scheiding, 1975 PP

Rhyparochromidae

- Emblethis amplus* Seidenstücker, 1987 PM
Emblethis karamanus Seidenstücker, 1963 PM, PF
Emblethis osmanus Seidenstücker, 1963 PM, PF
Emblethis proximus Seidenstücker, 1967 PM
Emblethis setifer Seidenstücker, 1966 PM, PF
Lethaeus inermipes Linnavuori, 1978 PP
Lethaeus punctiventris Linnavuori, 1978 PP
Megalonotus (Megalonotus) sopenus Seidenstücker, 1973 PF
Plinthisus (Plinthisus) canariensis Wagner, 1963 PP
Ribauticoris humilis (Ribaut, 1929) AL
Tempereocoris cerdanicus Péricart, 1995 PF

Saldidae

- Macrosaldula madonica* (Seidenstücker, 1961) PP
Salda littoralis (Linnaeus, 1758) PP

Scutelleridae

- Odontoscelis (Odontoscelis) byrrhus* Seidenstücker, 1972 PM, PF
Odontoscelis (Odontoscelis) hispanica Göllner-Scheiding, 1987 TI

Tingidae

- Acalypta irregularis* Péricart, 1981 HM
Agramma confluens Linnavuori, 1964 PP
Catoplatus minor Štusák, 1975 PP
Dictyla sima Seidenstücker, 1975 PM, PF
Kalama coquereli Puton, 1876 HF, PF
Kalama ribesi (Péricart, 1979) HM
Lasiacantha beithovedensis Linnavuori, 1961 PP
Magmara almeriense Günther, 1998 PF
Monosteira uncostata (Mulsant & Rey, 1852) PP
Sphaerista emeljanovi Kerzhner, 1964 PP
Tingis (Neolasiotropis) ballotae Seidenstücker, 1972 PM, PF, PP
Tingis (Tingis) canariensis Péricart, 1981 HM
Tingis (Tropidocheila) alberensis Péricart, 1979 PM, PF
Tingis (Tropidocheila) christianriegeri Pagola-Carte & Günther, 2014 PM, PF, PP

Tingis (Tropidocheila) linnavuorii Péricart, 1984 PF
Tingis (Tropidocheila) sideritis Štusák, 1973 PM, PF
Tingis (Tropidocheila) temperei Péricart, 1979 PF

Veliidae

Rhagovelia tozeur Baena, Nieser & Gallardo, 1994 PP
Velia eckerleini Tamanini, 1967 PM
Velia ioannis Tamanini, 1971 PM

Taula 1. Còdis de les categories de Tipus.
 Table 1. Type categories encoding.

Codi	Categoria de Tipus	Codi	Categoria de Tipus
AF	Alotipus femella	NM	Neotipus mascle
AL	Alotipus	NT	Neotipus
AM	Alotipus mascle	PF	Paratipus femella
HE	Heautotipus	PM	Paratipus mascle
HF	Holotipus femella	PP	Paratipus
HH	Holotipus	TF	Topotipus femella
HM	Holotipus mascle	TI	Tipus
HT	Hipotipus	TM	Topotipus mascle
NF	Neotipus femella	TT	Topotipus

Bibliografia

- (1) RIBES, J. 1967. Deux nouveaux Tingidae (Hemiptera, Heteroptera) ibériques. *Miscel·lània Zoològica*, 2(2): 35-39.
- (2) RIBES J. 1972. *Artheneis wagneri* nov. spec. (Hemiptera, Heteroptera, Lygaeidae). *Miscel·lània Zoològica*, 3(2): 43-45.
- (3) RIBES, J. 1975. Deux espèces nouvelles du genre *Dictyonota* Curtis (Hemiptera, Tingidae). *L'Entomologiste*, 31(3): 108-115.
- (4) RIBES, J. 1976. Sobre el género *Noualhieria* Puton 1889 (Hemiptera, Lygaeidae). *Miscel·lània Zoològica*, 3(5): 87-96.
- (5) RIBES, J. 1977. Un mÍrido nuevo y otro ya conocido del País Valenciano (Insecta, Heteroptera). *Mediterranea*, 2: 29-34.
- (6) RIBES, J. 1978. MÍridos interesantes de la provincia de Soria (Castilla) (Insecta, Heteroptera). *Miscel·lània Zoològica*, 4(2): 51-75.
- (7) RIBES, J. 1978. Una especie nueva de Canarias del género *Dictyonota* Ct. (Heteroptera, Tingidae). *Vieraea*, 7(2): 109-114.
- (8) RIBES, J. 1983. Nuevos datos sobre heterópteros de las Islas Canarias. *Miscel·lània Zoològica*, 7: 67-74.
- (9) RIBES J. 1984. Un *Brachysteles* Mulsant & Rey, 1852, nouveau de la Catalogne (Hemiptera, Anthocoridae). *Miscel·lània Zoològica*, 8: 101-103.
- (10) RIBES, J. 1985. Une espèce nouvelle de Microphysidae des Îles Canaries (Insecta, Heteroptera). *Miscel·lània Zoològica*, 9: 261-263.
- (11) RIBES, J. 1987. Un nouvel Emesinae troglophile indo-malais (Het., Reduviidae). *Revue Suisse de Zoologie*, 94(2): 251-256.
- (12) RIBES, J. 1988. Un nouvel *Holcostethus* à tylus libre (Heteroptera, Pentatomidae). *Miscel·lània Zoològica*, 10: 141-147.
- (13) RIBES, J. 1991. Un *Orthotylus* ibérique nouveau (Heteroptera, Miridae). *Bulletin et Annales de la Société Royale Belge d'Entomologie*, 127: 207-210.
- (14) RIBES, J. & PUTSHKOV, PV. 1992. Quelques observations sur les *Empicoris* d'Espagne, avec la description d'*E. tabellarius* sp. n. (Heteroptera, Reduviidae). *Bulletin de la Société Entomologique de France*, 97(3): 247-256.

- (15) RIBES, J. 1992. Un nuevo Mirinae de las Islas Azores (Heteroptera, Miridae). *Vieraea*, 21: 137-144.
- (16) ÉHANNO, B. & RIBES, J. 1994. Compléments à la faune de France et des pays voisins: Espagne (Catalogne), Andorre, des Hétéroptères Miridae Hahn, 18. V: 2-7. Des espèces du genre *Dimorphocoris* Reuter, 1891 (Halticinae, Halticini, Laboparia). *Bulletin de la Société Scientifique de Bretagne*, 64 (1-4): 5-208.
- (17) PÉRICART, J. & RIBES J. 1994. Contribution à l'étude des *Plinthisus* ibériques (Heteroptera, Lygaeidae). *L'Entomologiste*, 50(4): 243-249.
- (18) RIBES, J. & RIBES, E. 1994. Quelques Miridae intéressants du Tafilalt (Maroc sud-est) (Heteroptera). *Sessió Conjunta d'Entomologia ICHN-SCL*, 8: 3-12.
- (19) RIBES, J. & PÉRICART, J. 1995. *Myrmedobia ? blascoi*, espèce nouvelle espagnole de Microphysidae à femelle macroptère (Heteroptera). *Zapateri Revta. aragon. ent.*, 5: 3-6.
- (20) RIBES, J., BLASCO-ZUMETA, J. & RIBES, E. 1997. Heteroptera de un sabinar de *Juniperus thurifera* L. en Los Monegros (Zaragoza, España). *Monografías de la Sociedad Entomológica Aragonesa*, 2: 1-127.
- (21) HEISS, E. & RIBES J. 1998. *Macrolophus pericarti* sp. n., a peculiar new species from Canary Islands (Heteroptera, Miridae). *Linzer biologische Beiträge*, 30(1): 447-453.
- (22) RIBES, J., OROMÍ, P. & RIBES, E. 1998. Una nueva *Collartida* Villiers, 1949, subterránea de La Palma, Islas Canarias (Heteroptera, Reduviidae, Emesinae). *Vieraea*, 26: 99-105.
- (23) RIBES, E. & RIBES, J. 2000. Noves dades d'hemípters per a Catalunya i territoris limítrofs (Heteroptera). *Sessió Conjunta d'Entomologia. ICHN-SCL*, 10: 5-29.
- (24) RIBES, J. & RIBES, E. 2000. Contribution à l'étude du genre *Phytocoris* Fallén, 1814. Synonymie nouvelle et description de *P. (Compsocerochoris) vallhonrati* n. sp. (Heteroptera, Miridae). *Bulletin de la Société Entomologique de France*, 104(5): 467-472.
- (25) RIBES, J. & RIBES, E. 2000. Una nueva *Hyoidea* Reuter, 1876 ibérica (Heteroptera, Miridae, Orthotylinae). *Boletín de la Asociación Española de Entomología*, 24(3-4): 51-57.
- (26) RIBES, J. & RIBES, E. 2001. *Campyloneuropsis fulva* n. sp., une espèce nouvelle des îles Canaries (Heteroptera, Miridae). *Bulletin de la Société Entomologique de France*, 106(1): 61-64.
- (27) RIBES, J. & HEISS, E. 2001. On Ibero-Canarian *Phytocoris* subgen. *Compsocerochoris* with description of a new species from Canary Islands (Heteroptera, Miridae). *Linzer Biologische Beiträge*, 33(1): 625-636.

- (28) RIBES, J. & RIBES, E. 2001. Une espèce nouvelle de *Dimorphocoris* Reuter, 1980 du Maroc (Heteroptera, Miridae). *Bulletin de la Société entomologique de France*, 106(4): 423-425.
- (29) RIBES, J. & RIBES, E. 2002. A new Iberian *Phytocoris* Fallén, 1814 from the Balearic archipelago, Spain (Hemiptera, Heteroptera, Miridae). *Butlletí de la Institució Catalana d'Història Natural*, 70: 105-109.
- (30) RIBES, J. & RIBES, E. 2003. Sobre algunos Mirinae de Argelia (Hemiptera, Heteroptera, Miridae). *Bulletin de la Société Entomologique de France*, 108(4): 361-370.
- (31) MATOCCO, A. & RIBES, J. 2004. Un nouveau *Dicyphus* de l'île de Madère (Heteroptera, Miridae, Bryocorinae, Dicyphini). *Revue Française d'Entomologie (N.S.)*, 26(1): 43-46.
- (32) CHÉROT, F., RIBES, J. & GORCZYCA, J. 2006. A new *Fulvius* species from Azores Islands (Heteroptera: Miridae: Cylapinae). *Zootaxa*, 1153: 63-68.
- (33) RIBES, J. & BAENA, M. 2006. Two new species of *Dicyphus* Fieber 1858 from the Iberian Peninsula and Canary Islands with additional data about the *D. globulifer*-group of the subgenus *Brachyceroea* Fieber 1858 (Hemiptera, Heteroptera, Miridae, Bryocorinae). *Denisia*, 19 (NS) 50: 589-598.
- (34) RIBES, J. & PAGOLA-CARTE S. 2007. *Strongylocoris ferreri* n. sp. from Andalusia (Spain), southern Iberian Peninsula (Hemiptera: Heteroptera: Miridae). *Orsis*, 22: 79-84.
- (35) RIBES, J. & PAGOLA-CARTE, S. 2007. *Brachynema purpureomarginatum kerzhneri* n. ssp. from Iran (Hemiptera: Heteroptera: Pentatomidae), with a key to the "Rassenkreis". *Heteropterus Revista de Entomología*, 7(1): 19-24.
- (36) RIBES, J. & PAGOLA-CARTE, S. 2008. *Kalama montisclari* n. sp.: Un nuevo tígido de la (sic) Islas Canarias (Hemiptera, Heteroptera, Tingidae). *Heteropterus Revista de Entomología*, 8(2): 131-135.
- (37) RIBES, J., PAGOLA-CARTE, S. & HEISS, E. 2008. Two new Phylinae (Hemiptera, Heteroptera, Miridae) from the Canary Islands. *Acta Faunistica Entomologica Musei Nationalis Pragae*, 48(2): 423-431.
- (38) RIBES, J. & PAGOLA-CARTE, S. 2009. A bizarre new species of *Phytocoris* (*Ktenocoris*) from the Balearic Islands (Hemiptera, Heteroptera, Miridae). *Heteropterus Revista de Entomología*, 9(1): 17-23.
- (39) GOULA, M. 2011. Jordi Ribes: Bibliografía, taxones descritos y taxones dedicados. *Revista de Entomología*, 11(2): 179-194.

- (40) PAGOLA-CARTE, S. & RIBES, J. 2013. *Lygaeosoma streitoi* n. sp. From Southern Iberian Peninsula (Hemiptera: Heteroptera: Lygaeidae). *Heteropterus Rev. Entomol.*, 13(2): 103-115.
- (41) GOULA, M. 2016. In Memoriam. Jordi Ribes Rius (Barcelona, 11.10.1930 – 5.06.2016). *Butlletí de la Institució Catalana d'Història Natural*, 80: 163-173.