



**CAJA DE HERRAMIENTAS**  
*infancia y participación*



**¡Pasemos a la acción!**



**Bloque 4**

## **Acompañar. Elementos relacionales**



Esta Caja de Herramientas es parte del proyecto "Diseño y validación de una caja de herramientas para promover la participación de la infancia a nivel local" (PDC2022-133276-I00) financiado por MCIN/AEI/10.13039/501100011033 y por la Unión Europea Next GenerationEU/ PRTR.

Grant: "Design and validation of a Toolbox to promote children's participation at the local level" (PDC2022-133276-I00) funded by MICIU/AEI/ 10.13039/501100011033 and by the "European Union NextGenerationEU/PRTR.



## Actividades

Actividad 1. Cuestionario dialógico	3
Actividad 2. Promoción de espacios de cuidados	5
Actividad 3. Dibujamos nuestras habilidades y dificultades	8
Actividad 4. Detección de necesidades de acompañamiento desde una mirada inclusiva	11

## Recursos para ampliar

Promoción de espacios de cuidados	15
Dibujamos nuestras habilidades y dificultades	15
Detección de necesidades de acompañamiento desde una mirada inclusiva	15

Crespo, F., Román-Suárez, L. & Barba, M. (2025). *Acompañar. Elementos relacionales*. En Caja de Herramientas *Infancia y participación*. Dipòsit Digital UB: <https://hdl.handle.net/2445/218533>





## Actividad 1. Cuestionario dialógico

*Esta actividad se dirige a las y los profesionales.*



### Objetivo

- Conocer a los demás miembros del grupo, así como sus expectativas, deseos y motivaciones con la participación de las infancias.

### Sirve para...

Fomentar el diálogo y el conocimiento intergrupal, explorando las opiniones y percepciones de los y las integrantes, favoreciendo un acompañamiento informado que intente avanzar hacia el respeto democrático basado en la aceptación de las opiniones de todas las personas, así como dar a conocer la imagen proyectada al grupo por cada individuo.

### Descripción



Esta estrategia se desarrolla en **tres fases**, con una duración aproximada de 1 hora. Se realiza un cuestionario de unas 10-15 preguntas. Cada persona contesta el cuestionario como si fuera su compañero/a, tratando de imaginar sus opiniones y concepciones.

Una vez completados los cuestionarios, estos servirán como base para intentar adivinar a quién se refiere cada uno de ellos. Una vez conocida la persona a la que se refiere el **cuestionario**, esta completará y/o modificará aquellos aspectos que no se ajustan a sus opiniones o posiciones.



### Pasos que se deben seguir

#### M1

#### 00-15 | 15 minutos

Se reparten cuestionarios en papel a todas las personas participantes. Cada una extrae un papel de la urna de los nombres (en ella estarán escritos en trozos de papel los nombres de todas las personas participantes). Se procede a completar el cuestionario tratando de describir a la persona que ha sido asignada, sin revelar su identidad. Al terminar, se introduce el cuestionario en la urna.



## M2

15-45 | 30 minutos

Una vez introducidos los cuestionarios en la urna, cada persona extrae uno al azar. Por turno, se leen en voz alta y, en grupo, se deberá adivinar a qué persona corresponde el cuestionario. Para ello se pueden introducir pistas en la dinámica. Una vez que se adivina la persona descrita, esta corrige, también en voz alta, los aspectos del cuestionario que no se ajustan a sus opiniones.

## M3

45-60 | 15 minutos

Puesta en común en la que reflexionamos sobre el nivel de conocimiento que nuestros/as compañeros/as tienen sobre nosotros/as y también sobre las diferencias entre nuestra imagen y la imagen que proyectamos al grupo del que formamos parte.

## Recursos materiales y espacio

Esta dinámica es adaptable a espacios diversos, desde una sala de reuniones a espacios más polivalentes.

Como material necesitamos: **tarjetas** con el nombre de cada persona del grupo, una copia por persona del **cuestionario con las preguntas** (elaborado previamente) y **bolígrafos**.

## Recomendaciones

1. Teniendo en cuenta la clave teórica **“Aprender de la infancia. Acompañar desde el conocimiento y respeto de la cultura de la infancia y sus modos de actuación”**, sería recomendable adaptar el cuestionario procurando incluir los gustos, opiniones y tratar situaciones concretas que afecten al grupo o bien estén de actualidad. De esta manera podremos conocer no solo la manera de pensar, sino también las dinámicas de relación y de participación que son más adecuadas para las personas participantes.
2. Partiendo de la clave **“Ser y estar. Realizar un acompañamiento centrado en el grupo/persona, más que en la actividad”**, se podrían combinar ciertas preguntas ligeras y que generen un clima de distensión y humor, que permitan la interacción y el establecimiento de vínculos con otras más dirigidas al tema que nos compete: la promoción de la participación infantil y nuestro funcionamiento como grupo de trabajo, de esta manera.
3. Siguiendo la clave **“Nos cuidamos y cuidamos los procesos. Generar dinámicas de buen trato”**, como colectivo de personas involucradas en procesos de participación, es importante establecer vínculos y canales comunicativos que nos permitan retroalimentar y aprender en equipo. En este sentido, debemos fomentar las dinámicas de buen trato también entre las personas adultas involucradas.

## Adaptación a NNA

El número de preguntas y su profundidad condicionará la duración de la actividad. Por ello, se aconseja adaptar su redacción y contenido para permitir, en la medida de lo posible, un grado de autonomía alto en la realización de la actividad, así como dinamismo para lograr que la actividad fomente la participación.



## Actividad 2. Promoción de espacios de cuidados

Esta actividad se dirige a las y los profesionales.



### Objetivo

- Asentar las bases para una comunicación cómoda y de buen trato entre iguales.

### Sirve para...

Implicarnos en espacios participativos. Necesitamos sentir que esos espacios son seguros, de buen trato, que me van a permitir “ser”, en mi autenticidad, sin sentirme amenazado/a; y que voy a encontrar en ellos una fuente de satisfacción.

Todas las personas tenemos necesidades afectivas y relacionales, pero no todas somos iguales a la hora de percibir qué precisamos para verlas satisfechas.

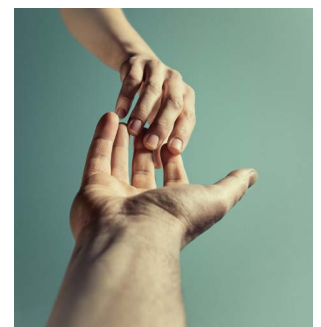
Cuando generamos un espacio de trabajo compartido, es importante que las personas podamos **expresar qué esperamos** de ese espacio o grupo. Esta es una dinámica interesante para trabajar tanto con grupos de niños y niñas, como con el equipo profesional, y cobra aún mayor potencial en grupos mixtos, intergeneracionales, pues más allá de llegar a acuerdos sobre lo que esperamos de ese espacio, ayuda a la población adulta a comprender la mirada infantil, y viceversa.

### Descripción

Se trata de definir colectivamente qué consideramos que es un espacio de buen trato, a partir de lo que cada persona indica que necesita para sentirse cuidada, y qué ofrece para cuidar el espacio y el grupo.

Esta estrategia consta de **tres momentos** o fases:

- La reflexión individual.
- La construcción colectiva.
- El compartir.



Toda la estrategia debe estar orientada a la toma final de acuerdos. La duración aproximada es de 1 hora.



## Pasos que se deben seguir

Previamente, es importante haber desarrollado alguna dinámica dirigida para que las personas se conozcan entre sí, en caso de no conocerse ya. Es también interesante que se haya identificado el interés u objetivo del grupo, aquello que las une, ya que esto permitirá enfocar qué precisan de este espacio.

### M1

#### 00-10 | 10 minutos

Cada persona tiene dos tarjetas violetas, dos tarjetas verdes y dos naranjas.

- En las tarjetas violetas se les pide que escriban “qué necesito para sentirme cuidada”.
- En las verdes, “qué ofrezco para cuidar”.
- En las naranjas, “qué espero no encontrar aquí, porque me daña”.

### M2

#### 10-30 | 20 minutos

Recogemos las tarjetas y dividimos al grupo en tres subgrupos. Cada uno de ellos recibe las tarjetas de un color. Deben agruparlas, organizarlas y trabajar sobre los discursos para generar colectivamente una serie de puntos clave sobre lo que las personas del grupo necesitan para sentirse cuidadas, qué van a ofrecer, o qué no quisieran encontrar en ese espacio.

### M3

#### 30 -55 | 25 minutos

Cada uno de los grupos presenta al resto el resultado de su sistematización. En este compartir buscamos:

- Matizar algunas ideas, por ejemplo: “no sentirme juzgada” no implica que no se puedan cuestionar mis ideas, sino que se confronten, se contrasten y aporten nuevas miradas, pero sin minusvalorar mis propuestas o a mi persona.
- Aportar mayor concreción, por ejemplo, si aparece: “que las reuniones de trabajo no sean muy largas”, conviene matizar qué entendemos por “muy largas”, cuánto nos gustaría que duraran, etc.
- Se abre a la posibilidad de que quien escribió una determinada propuesta pueda expresarlo, ya que habrá acuerdos y compromisos comunes y otros de carácter individual.

### M4

#### 55- 60 | 5 minutos

Cuando tengamos nuestro panel con las peticiones y aportaciones, lo podemos firmar cada una de las personas, a modo de compromiso con lo acordado y situarlo en un espacio visible.

## Recursos materiales y espacio

Esta dinámica es adaptable a espacios diversos, desde una sala de reuniones a espacios más polivalentes. Como material necesitamos: **tarjetas de tres colores**, asegurando que cada persona del grupo tenga una de cada color, **papel** y **bolígrafos**. De ser posible, es interesante contar con un papelógrafo grande o una pizarra para organizar las ideas.



## Recomendaciones

1. En relación con la clave **“Aprender de la infancia. Acompañar desde el conocimiento y respeto de la cultura de la infancia y sus modos de actuación”**, debemos resaltar que este espacio de diálogo es más interesante cuando los grupos son intergeneracionales, porque nos ayuda a conocer nuestras visiones y necesidades diferenciadas. Acostumbrados a proyectar el mundo desde las necesidades de la población adulta, nos permite repensar la dinámica que generamos en los distintos espacios sociales.
2. Dependiendo de la dinámica que se genere en el grupo, al hablar de “buen trato” es posible que la mayoría de las aportaciones se centren en cuestiones relacionales, de respeto o valores. Si es así, podemos hacer una última ronda dirigida en torno a la clave **“Nos cuidamos y cuidamos los procesos. Generar dinámicas de buen trato”**, concretamente, a que salgan cuestiones más organizativas, materiales, de recursos, gestión del tiempo, etc. Por ejemplo: “Para sentirme cuidado/a, necesito que el espacio en el que estemos tenga luz natural y libre de ruidos”.
3. Como forma de profundizar en la clave **“Movimiento en espiral. La praxis del acompañamiento es dinámica entre la reflexión y acción”**, se recomienda, a la hora de sistematizar las ideas, que cada grupo trabaje sobre un papel continuo, en el que puedan escribir con letras grandes. Así, podremos dejar estos carteles colgados en la pared, y recurrir a ellos cuando apreciamos que se está dando dentro del grupo alguna dinámica que desatiende lo acordado. No es un documento cerrado, puede permitirnos reflexionar sobre estos acuerdos y reformularlos o enriquecerlos conjuntamente, respetando ese movimiento en espiral, en una dinámica de reflexión y acción.
4. En relación con la clave **“¡Somos tribu! La posibilidad de promover una cultura comunitaria de acompañamiento”**, debemos considerar la introducción de variantes en la estrategia, según el propósito del espacio o el aspecto al que se quiera dar mayor relevancia (cuestiones relacionales de buen trato, cuestiones organizativas para funcionar como grupo de trabajo, etc.). De hecho, también podemos aplicarlo a un análisis en clave comunitaria, explorando qué necesito de mi comunidad, qué puedo aportar para hacer comunidad, etc.

## Adaptación a NNA

La misma dinámica sin necesidad de plantear demasiados cambios es transferible a grupos de chicos y chicas. Siendo, además, recomendable el posible trabajo conjunto junto a ellos y ellas. Ya sea desde la realización conjunta de la actividad como desde la posterior puesta en común de ambos grupos. Esto dependerá de la comodidad sentida de cada grupo para el desarrollo de esta dinámica y las posibilidades de conciliación horaria entre infancias y personas adultas.



## Actividad 3. Dibujamos nuestras habilidades y dificultades

Esta actividad se dirige a las y los profesionales.



### Objetivo

- Indagar en las fortalezas, limitaciones y posibilidades que tenemos como municipio y que se ponen en juego al acompañar el hacer participativo de las infancias.

### Sirve para...

Reflexionar sobre el municipio acompañante de la participación. Todas las personas tenemos diferentes saberes, herramientas y emociones que se manifiestan y articulamos, consciente o inconscientemente, cuando acompañamos un proceso participativo. Del mismo modo, a escala municipal y como equipo, también. Somos la suma de las habilidades, saberes y herramientas que cada una de las personas aportamos además de los nuevos elementos que emergen en la unidad.

Se trata, entonces, de identificar y conocer aquellos elementos que como municipio hacemos valer y, aquellos que por el contrario, nos juegan a la contra cuando acompañamos la participación de chicos y chicas en el municipio.

### Descripción



Esta estrategia consta de dos momentos claramente diferenciados, con una duración aproximada de 1 hora.

Inicialmente, partiremos de una creación en conjunto y dialogada que pretende encajar las diferentes miradas presentes sobre el municipio como agente acompañante. Trataremos de identificar elementos a escala municipal que facilitan o dificultan la participación de las infancias.

Luego, la última parte de la actividad la dedicaremos a reflexionar y construir sobre esta identificación previa.



### Pasos que se deben seguir

#### **M1** **0-5 | 5 minutos**

Momento de llegada y bienvenida. Se preparan los materiales que se necesitarán y van llegando las diferentes personas al espacio.



**M2**  
**5-15 | 10 minutos**

Os pediremos que inicialmente y de forma individual, dediquéis 5 o 10 minutos a pensar qué tiene vuestro municipio que fortalece el acompañamiento de la participación de las infancias. Y del mismo modo, qué elementos aparecen, como resistencia.

Pueden ser:

- Recursos.
- Servicios.
- Formación.
- Convicciones.
- Planes.
- Equipos.
- Entidades.
- Conocimientos.
- Experiencias previas.

Anotar en una hoja o libreta vuestra todo lo que os venga en mente.

**M3**  
**15-40 | 25 minutos**

Tras estos minutos, os proponemos que lo plasméis en un papel mural u hoja de grandes proporciones. Para ello, dibujaremos la plaza mayor de nuestro municipio o cualquier entorno representativo de este. Vosotros/as, mejor que nadie, conocéis qué lugar puede ser el más representativo del municipio y que elementos tiene.

A partir de aquí, se trata de ir compartiendo lo que cada persona ha ido anotando y discutiendo junto a los compañeros y compañeras si se está de acuerdo y de que forma gráfica lo podemos representar.

**M4**  
**40-60 | 20 minutos**

Preguntas y cierre final. Tomaos unos minutos para ver el dibujo y matizar lo que consideréis. Los detalles son importantes.

- ¿Se parece el municipio que habéis dibujado al vuestro?
- ¿Qué acciones estamos desarrollando como equipo o municipio para proteger las potencialidades que, como municipio, ofrecemos?
- ¿Y cuáles para revertir aquellos elementos que hoy en día son una barrera?

Tras estas reflexiones os invitamos a esbozar alguna iniciativa enfocada o bien a revertir una dificultad o bien a asegurar una potencialidad del acompañamiento que, como equipo municipal, ofrecéis a los niños, niñas y adolescentes de vuestro municipio.



## Recursos materiales y espacio

Esta dinámica exige un espacio con mesas que nos permita el trabajo en pequeño grupo.

Necesitamos material de artes plásticas: una **base** sobre la que realizar nuestro diseño (hojas de papel, cartulinas) y **materiales diversos** para elaborar nuestras creaciones. Puede ser desde rotuladores o lápices de colores, a otro tipo de materiales que nos permitan incorporar diferentes técnicas, como el *collage* (tijeras, pegamento, revistas, materiales de diferentes texturas, etc.). Es importante ser coherentes con una ética de sostenibilidad ambiental, emplear materiales reutilizables o de la naturaleza y evitar el desperdicio de recursos.

## Recomendaciones

1. Una posibilidad que nos ofrece esta dinámica es hacer el mismo proceso, pero dibujándonos a nosotros mismos en primer lugar para ver, posteriormente, qué elementos de los que me identifican como acompañante se reflejan en el municipio. Y viceversa.
2. En relación con la clave **“Movimiento en espiral. La praxis del acompañamiento es dinámica entre la reflexión y acción”**, es importante reflexionar sobre la práctica del acompañamiento de la participación de las infancias, visualizando las fortalezas y debilidades de nuestras experiencias prácticas, de manera que nos permita abrirnos a nuevas visiones, experiencias y enfoques, para enriquecer nuestros planteamientos.
3. Esta estrategia puede ayudar a ofrecer una visión más completa de los niveles y actores involucrados en los procesos de participación, promoviendo una reflexión sobre el tipo de acompañamiento que debe darse en cada momento, tal y como refiere la clave **“¿Dónde me sitúo? Regulando la intensidad en el acompañamiento”**.
4. Esta estrategia supone una oportunidad en relación con la clave **“Acompañar desde la honestidad, validando y visibilizando los avances del grupo”**, permitiendo mejorar la comunicación entre las personas adultas que acompañan la participación de las infancias, y a debatir e incorporar los puntos de vista expresados por estas.

## Adaptación a NNA

Esta dinámica puede llevarse también al trabajo con la infancia. En este caso, podemos centrar el análisis a través del arte en su participación en el órgano municipal o en el rol de representante que desempeñan.

Otra adaptación es realizarla conjuntamente, en grupos mixtos conformados por las infancias, el personal técnico del municipio y/u otros agentes implicados. En la primera parte se mantendría el trabajo individual, por separado, pero el dibujo del municipio se realizaría conjuntamente, integrando y contrastando las diferentes voces, tanto de personas acompañantes adultas como de los protagonistas de la participación, NNA.



## Actividad 4. Detección de necesidades de acompañamiento desde una mirada inclusiva

*Esta actividad se dirige a las y los profesionales.*



### Objetivo

- Pensar y ampliar oportunidades sobre el acompañamiento participativo a las diferentes diversidades presentes en nuestro municipio.

### Sirve para...

Cuando hablamos de acompañamiento en procesos de participación infantil. Debemos tener en cuenta que las **infancias son diversas**. Si queremos avanzar en espacios de participación inclusivos, no es suficiente con abrirlos a la participación de todos/as, porque está probado que, sin una mirada atenta a los ejes de desigualdad, esos espacios terminarán siendo homogéneos, integrados por NNA que ya acostumbran a participar.

De no adoptar el enfoque de la inclusión, correremos el riesgo de que aquellas **infancias más vulnerables**, debido a factores como el nivel socioeconómico, la diversidad funcional, la procedencia, la etnia, la edad, el género, la diversidad sexual, el territorio o las condiciones de vida singulares, queden fuera de esos espacios, reduciendo sus oportunidades educativas, acrecentando la desigualdad social y perdiendo su mirada a la hora de avanzar hacia comunidades más inclusivas y acogedoras de la diferencia.

Esta propuesta se orienta a que el equipo técnico analice las dinámicas sociales que se puedan dar en nuestro municipio y que puedan limitar el acceso a estos espacios de determinados niños y niñas, buscando **estrategias para afrontarlas**. Del mismo modo, nos permite identificar claves metodológicas en el acompañamiento en estos espacios de cara a conseguir una participación de alta calidad y en igualdad de condiciones para todos los niños, niñas y adolescentes.

### Descripción



Se trata de definir colectivamente qué ejes de desigualdad están afectando a nuestra comunidad –especialmente a la infancia–, para poder encontrar y activar mecanismos para hacerles frente.

Esta estrategia se sustenta en una dinámica de construcción de conocimiento colaborativa que busca potenciar la inteligencia colectiva, con una duración aproximada de 1 hora y media.



## Pasos que se deben seguir

Como paso inicial, tomaremos como referencia alguna de las **múltiples categorizaciones de factores de desigualdad**. Una de las posibilidades es partir del enfoque de interseccionalidad en el que se concreta una serie de ejes de privilegio y opresión que condicionan las oportunidades de vida y el acceso a derechos en nuestras sociedades. Esta propuesta nos ofrece, adaptado a la infancia, el análisis en función de:

- Género (niño/niña; normativo/no normativo).
- Procedencia (infancia migrante; rural/urbano; centro/periferia).
- Diversidad cultural y étnica (cultura hegemónica/no hegemónica; variables que dificulten el sentirse atraídos por espacios de participación proyectados desde la cultura mayoritaria).
- Rendimiento académico (alumnado con mejor rendimiento/alumnado con experiencia de “fracaso escolar” o con necesidades educativas especiales; riesgo de que se seleccione para funciones de representación al alumnado con mejor rendimiento).
- Diversidad funcional (funcionalidad normativa/discapacidad; barreras existentes).
- Edad (dificultad para llegar o mantener la participación en ciertas franjas de edades; menor peso de la voz de las infancias más jóvenes en los espacios de participación, etc.).
- Clase social y condiciones de vida y familiares (situación normalizada/en vulnerabilidad; factores de incidencia).
- Otras: idioma, religión, sexualidad, etc.

### M1

#### 0-15 | 15 minutos

Se presentan estas dimensiones y reflexionamos sobre ellas, seleccionando aquellas que pueden ejercer una mayor influencia en nuestra comunidad, especialmente sobre la infancia y sobre su derecho a participar en igualdad de condiciones. Es posible que veamos alguna dimensión que no contempla este modelo pero que se da en nuestro municipio. Es el momento de añadirla.

### M2

#### 15-35 | 20 minutos

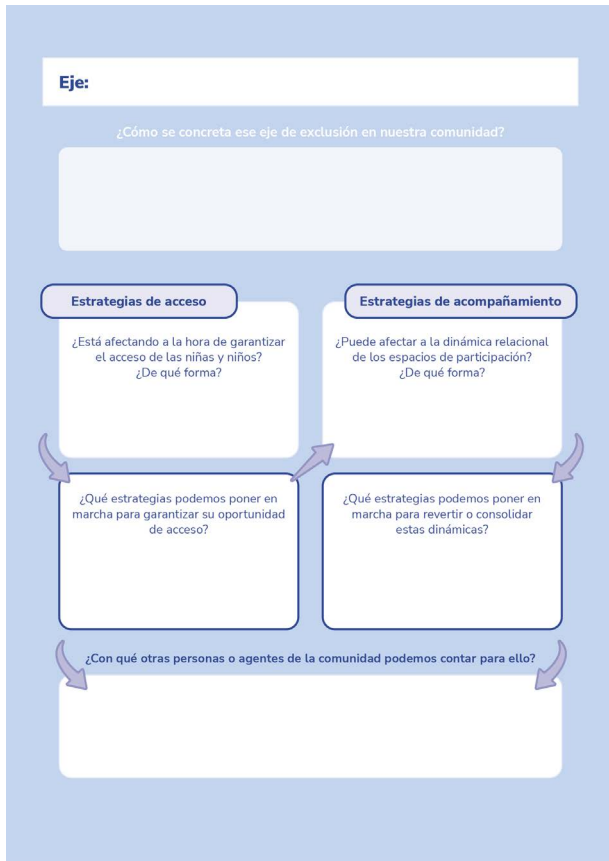
Seguidamente, realizaremos un análisis de cada una de las dimensiones, siguiendo una adaptación de la técnica de *World café*, orientada a potenciar la inteligencia colectiva desde la escucha de todas las voces. Nos dividimos en grupos y asignamos a cada subgrupo una persona coordinadora que recogerá las ideas surgidas. Cada uno de los grupos debe realizar el análisis de una de las dimensiones por explorar, contando con 20 minutos para esta tarea. Se cubre una ficha que nos permite responder a una serie de preguntas:

- ¿Cómo se concreta ese eje de exclusión en nuestra comunidad?
- ¿Está afectando a la hora de garantizar el acceso de las niñas y niños? ¿De qué forma?  
En caso afirmativo:
  - ¿Qué estrategias podemos poner en marcha para asegurar su oportunidad de acceso?
  - ¿Con qué otras personas o agentes de la comunidad podemos contar para ello?



- ¿Puede afectar a la dinámica relacional de los espacios de participación? ¿De qué manera? En caso afirmativo:
  - ¿Qué estrategias podemos poner en marcha para revertir o consolidar estas dinámicas?
  - ¿Con qué otras personas o agentes de la comunidad podemos contar para ello?

**M3**  
**35-55 | 20 minutos**



Finalizado el primer tiempo de construcción colectiva, las personas podrán rotar para contribuir a explorar una nueva dimensión.

La persona coordinadora permanecerá estable, pero el resto de integrantes del grupo se sumará a otro espacio para contribuir a aquella dimensión que escoja, ya sea por un mayor interés o conocimiento de ella o, desde una mirada estratégica, simplemente por compensar los grupos.

La persona coordinadora presentará la propuesta del grupo inicial y contribuirá a enriquecerla. Se destinarán 10 minutos a cada nueva ronda. Podemos realizar tantas rotaciones como queramos, pero, en principio, con dos puede ser suficiente.

**M4**  
**55-75 | 20 minutos**

Vuelve a reunirse el grupo inicial y da forma a su eje de trabajo, integrando las diferentes aportaciones y preparándolo para presentarlo al gran grupo. Se trata de abandonar abstracciones e intentar que sea una propuesta de carácter operativo para atender a la inclusión en ese eje.

**M5**  
**01:15 a 01:30 | 15 minutos**

Compartimos y contrastamos con el gran grupo las diferentes líneas de actuación. Esto puede ser posteriormente trasladado a los documentos estratégicos desde los que pensamos la participación a escala municipal.



## Recursos materiales y espacio

Para esta dinámica necesitamos un **espacio con mesas** que nos permita el trabajo en pequeño grupo. Como materiales, deberemos tener tantas **fichas de sistematización** impresas como dimensiones que seleccione el grupo, así como bolígrafos.

La propuesta de tiempo en este caso es orientativa, dado que depende en gran medida de las dimensiones que queramos analizar, así como del número de personas integrantes del equipo de trabajo implicado en el análisis.

Se recomienda que los subgrupos de trabajos se configuren **de forma diversa** (departamento o concejalía a la que se vincula como profesional, edad, género, otros agentes, etc.), ya que esto refuerza la inteligencia colectiva.

## Recomendaciones

1. Con relación a la clave “**¿Dónde me sitúo? Regulando la intensidad en el acompañamiento**”, a la hora de diseñar las estrategias de acompañamiento y dinamización de los espacios de participación es importante procurar que sean inclusivos de las infancias afectadas por una determinada realidad, teniendo cuidado de no caer en estrategias paternalistas que refuercen la desigualdad, recordando que nuestro acompañamiento debe promover las capacidades de autonomía, autogestión y liderazgo, y no castrarlas desde la infravaloración de sus posibilidades.
2. Es importante tomar en consideración una mirada interseccional basada en la clave “**Ser y estar. Realizar un acompañamiento centrado en el grupo/persona, más que en la actividad**”. De esta manera, para comprender la situación de una persona no basta con atender a un eje de desigualdad que sufre, o a la suma de ellos, sino comprender que, en el cruce entre dos ejes, se producen realidades específicas.

## Recursos para ampliar

---

### Promoción de espacios de cuidados

---

Es interesante la lectura de la obra de Jorge Barudy y Maryorie Dantagnan (2009) *Los buenos tratos a la infancia*, concretamente su capítulo 4, centrado en las necesidades infantiles de buen trato, que podemos hacer extensibles también a la población adulta.

Barudy J, Dantagnan M. *Los Buenos tratos a la infancia: parentalidad, apego y resiliencia*. Barcelona: Gedisa; 2005.

---

### Dibujamos nuestras habilidades y dificultades

---

García E, Fusté A, Balaguer G, Ruiz J, Arcos M. Ejercicios de autoconocimiento y empatía. Barcelona: Universidad de Barcelona; 2019. Disponible en: <https://diposit.ub.edu/dspace/handle/2445/131862>.

---

### Detección de necesidades de acompañamiento desde una mirada inclusiva

---

Coll-Planas G, Solà-Morales R. Guía para incorporar la interseccionalidad en las políticas locales. Terrassa: Ajuntament de Terrassa; 2019. Disponible en: <https://igualtatsconnect.cat/wp-content/uploads/2019/09/Publicacion-Igualtats-Connect-ES.pdf>.

Mateos-Blanco T, Barba-Núñez M, Noguera-Pigiem E, Laforgue-Bullido N, Buxarrais-Estrada R, Gil-Jaurena I. Participación inclusiva de niños, niñas y adolescentes: visiones y retos municipales. En Novella AM, Sabariego M (coords.). *Participación de la infancia. Oportunidades para avanzar como comunidad*. Barcelona: Graó; 2023. Páginas 113-122.

Morentín-Encina J, Noguera-Pigiem E, Barba-Núñez M. Inclusion as a Value in Participation: Children's Councils in Spain. *Social Inclusion*. 2022; 10(2):54-65. Accesible en: <https://doi.org/10.17645/si.v10i1.4924>.

---